



Konsolidovaná výroční zpráva

společnosti KPMG CEE HOLDING, a.s.

za období od 1. října 2022 do 30. září 2023

**Praha
Září 2024**



Obsah

I Profil skupiny

Konsolidující účetní jednotka

Dceřiné společnosti zahrnuté do konsolidačního celku

II Účetní období Skupiny

III Charakteristika a historie Skupiny

IV Organizační struktura skupiny

V Komentář k hospodaření Skupiny v běžném období a výhled na období následující

VI Následné události

VII Zpráva auditora

VIII Konsolidovaná účetní závěrka KPMG CEE HOLDING, a.s. k 30. září 2023

IX Nekonsolidovaná účetní závěrka KPMG CEE HOLDING, a.s. k 30. září 2023

X Zpráva o vztazích KPMG CEE HOLDING, a.s. k 30. září 2023



I Profil skupiny

Konsolidující účetní jednotka (“Mateřská společnost“)

Název a sídlo:	KPMG CEE HOLDING, a.s. Pobřežní 648/1a Praha 8 186 00 Česká republika
IČ:	08367183
DIČ:	CZ08367183
Registrace:	Městský soud v Praze, spisová značka B 24586
Základní kapitál:	2 000 000 Kč, je tvořen 20 akcií na jméno o nominální hodnotě 100 000 Kč
Akcionáři:	Jediným akcionářem Mateřské společnosti k 30. září 2023 byl KPMG Partnership Trust, svěřenský fond, jehož svěřenským správcem byl JUDr. Ing. Radek Halíček, korespondenční adresa: Pobřežní 648/1a, 186 00 Praha 8, Česká republika.
Statutární orgán:	Správní rada k 30. září 2023: JUDr. Ing. Radek Halíček (předseda), Stacy Ligas (místopředseda), Uroš Ačanski, Kalin Hadjidimov, Goran Horvat, Ramona Jurubita, Marko Mehle, Rezso Rózsai a John Quentin Crossley.
Hlavní předměty činnosti:	Správa vlastního majetku.

Dceřiné společnosti zahrnuté do konsolidačního celku

Obchodní jméno	Sídlo
KPMG Albania Sh.p.k.	Tirana, Albánie
KPMG Albania Sh.p.k. Dega ne Kosove	Tirana, Albánie
KPMG B-H d.o.o. za reviziju	Sarajevo, Bosna a Hercegovina
KPMG Tax & Advisory B-H društvo ogranicene odgovornosti	Sarajevo, Bosna a Hercegovina
Administrator d.o.o.	Sarajevo, Bosna a Hercegovina
KPMG Audit OOD	Sofie, Bulharsko
KPMG Bulgaria OOD	Sofie, Bulharsko
KPMG Croatia d.o.o. za reviziju	Záhřeb, Chorvatsko

Obchodní jméno	Sídlo
KPMG Savjetovanje doo	Záhřeb, Chorvatsko
Tajnik d.o.o.	Záhřeb, Chorvatsko
KPMG Česká republika Audit, s.r.o.	Praha, Česká republika
KPMG Česká republika, s.r.o.	Praha, Česká republika
KPMG Czech Republic Holding s.r.o.	Praha, Česká republika
KPMG Hungária Kft./KPMG Hungary Ltd.	Budapešť, Maďarsko
KPMG Administration Limited	Nikosia, Kypr
KPMG Tanácsadó Kft./KPMG Advisory Kft.	Budapešť, Maďarsko
KPMG d.o.o. Podgorica	Podgorica, Černá Hora
KPMG DOOEL Skopje	Skopje, Severní Makedonie
KPMG Audit DOO Skopje	Skopje, Severní Makedonie
Bajno, Stopyra, Spolka Komandytowa	Varšava, Polsko
KPMG Audyt Services Sp z.o.o.	Varšava, Polsko
KPMG Sp. z.o.o.	Varšava, Polsko
KPMG Tax M. Michna Sp.K.	Varšava, Polsko
KPMG Tax Sp. z.o.o.	Varšava, Polsko
KPMG Advisory Sp z.o.o.	Varšava, Polsko
KPMG Advisory Sp. z.o.o. Sp. k.	Varšava, Polsko
KPMG Audyt Sp. Z ograniczoną odpowiedzialnością	Varšava, Polsko
KPMG Audyt Sp. Z ograniczoną odpowiedzialnością Spółka Komandytowa	Varšava, Polsko
KPMG Restructuring Sp. z o.o.	Varšava, Polsko
KPMG Sp. z.o.o. Sp. K.	Varšava, Polsko



Obchodní jméno	Sídlo
KPMG Usługi Księgowe Sp z o.o	Varšava, Polsko
KPMG Accounting and Payroll Services S.R.L.	Bukurešť, Rumunsko
KPMG Audit SRL	Bukurešť, Rumunsko
KPMG Restructuring SPRL	Bukurešť, Rumunsko
KPMG Romania SRL	Bukurešť, Rumunsko
KPMG Advisory SRL	Bukurešť, Rumunsko
KPMG Business Tax Services SRL	Bukurešť, Rumunsko
KPMG CEE Services Ltd	Nikosia, Kypr
KPMG DELIVERY CENTER SRL	Bukurešť, Rumunsko
KPMG Tax SRL	Bukurešť, Rumunsko
KPMG Moldova srl	Kišiněv, Moldávie
KPMG d.o.o Beograd	Bělehrad, Srbsko
KPMG A.A.S. d.o.o., Beograd	Bělehrad, Srbsko
KPMG Slovensko Advisory k.s.	Bratislava, Slovensko
KPMG Slovensko spol. s r.o.	Bratislava, Slovensko
KPMG Valuation s.r.o.	Bratislava, Slovensko
KPMG poslovno svetovanje, d.o.o.	Lublaň, Slovinsko
KPMG računovodske storitve d.o.o.	Lublaň, Slovinsko
KPMG Slovenija, podjetje za revidiranje, d.o.o.	Lublaň, Slovinsko

Konsolidační celek je v dalším textu této výroční zprávy označován jako “Skupina”.



II Účetní období Skupiny

Tato konsolidovaná výroční zpráva a konsolidovaná účetní závěrka byly sestaveny za hospodářský rok od 1. října 2022 do 30. září 2023 (dále rovněž “2023“). Jako srovnatelné údaje jsou v konsolidované výroční zprávě a konsolidované účetní závěrce uvedeny údaje za hospodářský rok od 1. října 2021 do 30. září 2022 (dále rovněž “2022“).

III Charakteristika a historie Skupiny

Mateřská společnost vznikla 25. července 2019 zápisem do obchodního rejstříku vedeného u Městského soudu v Praze pod spisovou značkou 24586, oddíl B.

Na základě projektu přeshraniční fúze se Mateřská společnost s rozhodným datem k 1. říjnu 2019 sloučila se společnostmi KPMG CEE HOLDINGS LIMITED, se sídlem v Nikosii, 1087, Esperidon 12, páté patro, Kyperská republika, a KPMG CENTRAL & EASTERN EUROPE LIMITED se sídlem v Nikosii, 1087, Esperidon 12, čtvrté podlaží, Kyperská republika. Mateřská společnost se stala společností nástupnickou a KPMG CEE HOLDINGS LIMITED a KPMG CENTRAL & EASTERN EUROPE LIMITED zanikly bez likvidace. Přeshraniční fúze byla do obchodního rejstříku zapsána dne 30. prosinci 2019 a k tomuto datu na Mateřskou společnost přešlo veškeré jmění a závazky zanikajících společností.

Skupina působí ve výše uvedených zemích regionu střední a východní Evropy a poskytuje služby klientům v oblasti auditu, daní a poradenství.

KPMG je celosvětová síť poradenských společností. V jejích členských společnostech pracuje téměř 265 000 pracovníků ve 143 zemích.

IV Organizační struktura Skupiny

Mateřská společnost a Skupina KPMG je řízena předsedou správní rady, kterému je přímo podřízena správní rada, která je tvořena řídicími partnery z jednotlivých zemí regionu střední a východní Evropy.

Mateřská společnost není vnitřně členěna a nemá zaměstnance.



V Komentář k hospodaření Skupiny v běžném období a výhled na období následující

Skupina vykázala v běžném období konsolidované tržby za vlastní služby ve výši 11 065 769 tis. Kč (2022 – 10 032 304 tis. Kč) a konsolidovaný provozní výsledek hospodaření ve výši 1 108 130 tis. Kč (2022 – 1 391 970 tis. Kč). Dosaženými výsledky Skupina potvrdila svoji stabilitu a postavení jedné z čelních společností působících v regionu střední a východní Evropy v oblasti finančního auditu, daňového poradenství a poradenství.

V průběhu běžného období Skupina vynaložila investiční výdaje do dlouhodobého nehmotného a hmotného majetku v celkové výši 156 832 tis. Kč. (2022 – 172 427 tis. Kč), které směřovaly především do oblasti IT, včetně software, a dopravních prostředků.

Celková aktiva Skupiny k 30. září 2023 činila 4 205 578 tis. Kč (2022 - 4 014 862 tis. Kč), ze kterých 421 078 tis. Kč (2022 - 393 325 tis. Kč) představovalo dlouhodobý majetek, 3 611 353 tis. Kč (2022 - 3 480 962 tis. Kč) oběžný majetek a 173 147 tis. Kč (2022 - 140 575 tis. Kč) ostatní aktiva.

Výše uvedených výsledků Skupina docílila s 6 585 (2022 – 5 964) zaměstnanci (roční průměr přepočtený na plný pracovní úvazek). V rámci Skupiny působí řada certifikovaných odborníků, jako jsou statutární auditoři, certifikovaní daňoví poradci nebo certifikovaní účetní. V pracovněprávních vztazích postupuje Skupina v souladu se všemi platnými zákony a předpisy jednotlivých zemí a dále v souladu se všemi KPMG globálními směrnicemi.

Skupina si klade za cíl kontinuálně zvyšovat kvalifikaci a odbornost svých zaměstnanců. V průběhu běžného období Skupina poskytla více jak 1 11 892 tis. Kč (2022 – 82 225 tis. Kč) na odborné vzdělávání svých zaměstnanců.

Skupina věnuje vysokou pozornost oblasti společenské odpovědnosti a ochraně životního prostředí. Zaměstnanci Skupiny uspořádali celou řadu finančních sbírek na podporu neziskových organizací.

Skupina plánuje v nadcházejícím období udržet a posílit postavení na trhu odborných služeb. Skupina plánuje pokračovat v zefektivňování interních procesů a věnovat velkou pozornost vzdělávání a profesnímu růstu svých zaměstnanců.



VI Následné události

V prosinci 2023 Skupina nabyla 100% podíl ve společnosti KPMG Ukraine Ltd., společnosti založené na Ukrajině. Pořizovací cena této finanční investice činila 1 EUR.

K datu sestavení konsolidované výroční zprávy nejsou vedení Skupiny známy žádné další následné události, které by měly vliv na konsolidovanou výroční zprávu a konsolidovanou účetní závěrku Skupiny k 30. září 2023.

V Praze, 16. září 2024

JUDr. Ing. Radek Halíček
Předseda správní rady



Zpráva nezávislého auditora

o ověření konsolidované účetní závěrky k 30. 09. 2023

Obchodní jméno ověřované účetní jednotky:

KPMG CEE HOLDING, a.s.
Pobřežní 648/1a , 186 00 Praha 8
IČ: 083 67 183

Prověřované období : 01. 10. 2022 - 30. 09. 2023

Příjemce zprávy : statutární orgán společnosti

Auditor : **ing. Martin Teyrovský**
Sarajevská 10, 120 00 Praha 2
Oprávnění KAČR č. 2134

Datum vyhotovení zprávy : 16. září 2024

Počet vyhotovení zprávy : 2 x prověřovaná organizace
1 x auditor

Přílohy :
Konsolidovaná rozvaha k 30. 09. 2023
Konsolidovaný výkaz zisku a ztrát k 30. 09. 2023
Konsolidovaná příloha k účetní závěrce k 30. 09. 2023
Konsolidovaný přehled o peněžních tocích k 30. 09. 2023
Výroční zpráva k 30. 09. 2023

Obsah:	1. Výrok auditora
	2. Základ pro výrok
	3. Ostatní informace
	4. Odpovědnost

1/ Výrok auditora

Provedl jsem audit přiložené konsolidované účetní závěrky společnosti KPMG CEE HOLDING, a.s. (dále také „Společnost“) a jejích dceřiných společností (dohromady „Skupina“) sestavené na základě českých účetních předpisů, která se skládá z konsolidované rozvahy k 30. 09. 2023, konsolidovaného výkazu zisku a ztráty, konsolidovaného přehledu o změnách vlastního kapitálu, konsolidovaného přehledu o peněžních tocích za rok končící 30. 09. 2023 a přílohy této konsolidované účetní závěrky, která obsahuje popis použitých podstatných účetních metod a další vysvětlující informace. Údaje o Skupině jsou uvedeny v bodě 1 přílohy této konsolidované účetní závěrky.

Podle mého názoru konsolidovaná účetní závěrka podává věrný a poctivý obraz aktiv a pasiv Skupiny k 30. 09. 2023 a nákladů a výnosů a výsledku jejího hospodaření a peněžních toků za rok končící 30. 09. 2023 v souladu s českými účetními předpisy.

2/ Základ pro výrok

Audit jsem provedl v souladu se zákonem o auditorech a standardy Komory auditorů České republiky pro audit, kterými jsou mezinárodní standardy pro audit (ISA), případně doplněné a upravené souvisejícími aplikačními doložkami. Moje odpovědnost stanovená těmito předpisy je podrobněji popsána v oddílu Odpovědnost auditora za audit konsolidované účetní závěrky. V souladu se zákonem o auditorech a Etickým kodexem přijatým Komorou auditorů České republiky jsem na Skupině nezávislý a splnil jsem i další etické povinnosti vyplývající z uvedených předpisů. Domnívám se, že důkazní informace, které jsem shromáždil, poskytují dostatečný a vhodný základ pro vyjádření mého výroku.

3/ Ostatní informace

Ostatními informacemi jsou v souladu s § 2 písm. b) zákona o auditorech informace uvedené v konsolidované výroční zprávě mimo konsolidovanou účetní závěrku a moji zprávu auditora. Za ostatní informace odpovídá statutární orgán Společnosti.

Můj výrok ke konsolidované účetní závěrce se k ostatním informacím nevztahuje. Přesto je však součástí mých povinností souvisejících s auditem konsolidované účetní závěrky seznámení se s ostatními informacemi a posouzení, zda ostatní informace nejsou ve významném (materiálním) nesouladu s konsolidovanou účetní závěrkou či s mými znalostmi o účetní jednotce získanými během provádění auditu nebo zda se jinak tyto informace nejeví jako významně (materiálně)

nesprávné. Také posuzuji, zda ostatní informace byly ve všech významných (materiálních) ohledech vypracovány v souladu s příslušnými právními předpisy. Tímto posouzením se rozumí, zda ostatní informace splňují požadavky právních předpisů na formální náležitosti a postup vypracování ostatních informací v kontextu významnosti (materiality), tj. zda případné nedodržení uvedených požadavků by bylo způsobilé ovlivnit úsudek činěný na základě ostatních informací.

Na základě provedených postupů, do míry, již dokážu posoudit, uvádím, že

- ostatní informace, které popisují skutečnosti, jež jsou též předmětem zobrazení v konsolidované účetní závěrce, jsou ve všech významných (materiálních) ohledech v souladu s konsolidovanou účetní závěrkou a
- ostatní informace byly vypracovány v souladu s právními předpisy.

Dále jsem povinen uvést, zda na základě poznatků a povědomí o Skupině, k nimž jsem dospěl při provádění auditu, ostatní informace neobsahují významné (materiální) věcné nesprávnosti. V rámci uvedených postupů jsem v obdržených ostatních informacích žádné významné (materiální) věcné nesprávnosti nezjistil.

4/ Odpovědnost

Odpovědnost statutárního orgánu Společnosti za konsolidovanou účetní závěrku

Statutární orgán Společnosti odpovídá za sestavení konsolidované účetní závěrky podávající věrný a poctivý obraz v souladu s českými účetními předpisy, a za takový vnitřní kontrolní systém, který považuje za nezbytný pro sestavení konsolidované účetní závěrky tak, aby neobsahovala významné (materiální) nesprávnosti způsobené podvodem nebo chybou.

Při sestavování konsolidované účetní závěrky je statutární orgán Společnosti povinen posoudit, zda je Skupina schopna nepřetržitě trvat, a pokud je to relevantní, popsat v příloze konsolidované účetní závěrky záležitosti týkající se jejího nepřetržitého trvání a použití předpokladu nepřetržitého trvání při sestavení konsolidované účetní závěrky, s výjimkou případů, kdy statutární orgán plánuje zrušení Skupiny nebo ukončení její činnosti, resp. kdy nemá jinou reálnou možnost než tak učinit.

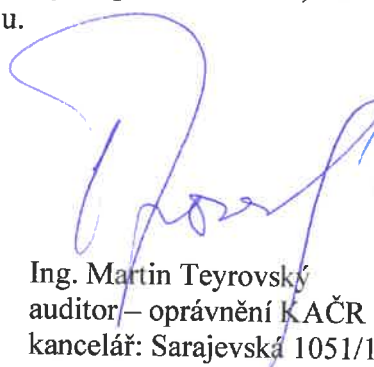

Odpovědnost auditora za audit konsolidované účetní závěrky

Mým cílem je získat přiměřenou jistotu, že konsolidovaná účetní závěrka jako celek neobsahuje významnou (materiální) nesprávnost způsobenou podvodem nebo chybou a vydat zprávu auditora obsahující můj výrok. Přiměřená míra jistoty je velká míra jistoty, nicméně není zárukou, že audit provedený v souladu s výše uvedenými předpisy ve všech případech v účetní závěrce odhalí případnou existující významnou (materiální) nesprávnost. Nesprávnosti mohou vznikat v důsledku podvodů nebo chyb a považují se za významné (materiální), pokud lze reálně předpokládat, že by jednotlivě nebo v souhrnu mohly ovlivnit ekonomická rozhodnutí, která uživatelé konsolidované účetní závěrky na jejím základě přijmou.

Při provádění auditu v souladu s výše uvedenými předpisy je mojí povinností uplatňovat během celého auditu odborný úsudek a zachovávat profesní skepticismus. Dále je mojí povinností:

- Identifikovat a vyhodnotit rizika významné (materiální) nesprávnosti konsolidované účetní závěrky způsobené podvodem nebo chybou, navrhnout a provést auditorské postupy reagující na tato rizika a získat dostatečné a vhodné důkazní informace, abych na jejich základě mohl vyjádřit výrok. Riziko, že neodhalím významnou (materiální) nesprávnost, k níž došlo v důsledku podvodu, je větší než riziko neodhalení významné (materiální) nesprávnosti způsobené chybou, protože součástí podvodu mohou být tajné dohody (koluze), falšování, úmyslná opomenutí, nepravdivá prohlášení nebo obcházení vnitřních kontrol.
- Seznámit se s vnitřním kontrolním systémem Skupiny relevantním pro audit v takovém rozsahu, abych mohl navrhnout auditorské postupy vhodné s ohledem na dané okolnosti, nikoli abych mohl vyjádřit názor na účinnost jejího vnitřního kontrolního systému.
- Posoudit vhodnost použitých účetních pravidel, přiměřenost provedených účetních odhadů a informace, které v této souvislosti statutární orgán Společnosti uvedl v příloze konsolidované účetní závěrky.
- Posoudit vhodnost použití předpokladu nepřetržitého trvání při sestavení konsolidované účetní závěrky statutárním orgánem a to, zda s ohledem na shromážděné důkazní informace existuje významná (materiální) nejistota vyplývající z událostí nebo podmínek, které mohou významně zpochybnit schopnost Skupiny nepřetržitě trvat. Jestliže dojde k závěru, že taková významná (materiální) nejistota existuje, je mou povinností upozornit v mojí zprávě na informace uvedené v této souvislosti v příloze konsolidované účetní závěrky, a pokud tyto informace nejsou dostatečné, vyjádřit modifikovaný výrok. Moje závěry týkající se schopnosti Skupiny nepřetržitě trvat vycházejí z důkazních informací, které jsem získal do data mé zprávy. Nicméně budoucí události nebo podmínky mohou vést k tomu, že Skupina ztratí schopnost nepřetržitě trvat.
- Vyhodnotit celkovou prezentaci, členění a obsah konsolidované účetní závěrky, včetně přílohy, a dále to, zda konsolidovaná účetní závěrka zobrazuje podkladové transakce a události způsobem, který vede k věrnému zobrazení.

Mojí povinností je informovat statutární orgán mimo jiné o plánovaném rozsahu a načasování auditu a o významných zjištěních, která jsme v jeho průběhu učinili, včetně zjištěných významných nedostatků ve vnitřním kontrolním systému.



Ing. Martin Teyrovský
auditor – oprávnění KAČR č. 2134
kancelář: Sarajevská 1051/10, 120 00 Praha 2

V Praze dne 16. 9. 2024

KONSOLIDOVANÁ ROZVAHA

v plném rozsahu

k 30. září 2023
(v tisících Kč)



Identifikační číslo

083 67 183

Obchodní firma a sídlo

KPMG CEE HOLDING, a.s.

Pobřežní 648/1a

186 00 Praha 8, Karlín

Česká republika

Označ.	AKTIVA	řád.	Běžné účetní období Netto	Minulé účetní období Netto
a	b	c	1	2
	AKTIVA CELKEM	001	4 205 578	4 014 862
B.	Dlouhodobý majetek	003	421 078	393 325
B.I.	Dlouhodobý nehmotný majetek	004	44 863	38 873
B.I.1.	Nehmotné výsledky vývoje	005	560	123
B.I.2.	Ocenitelná práva	006	43 229	34 807
B.I.2.1.	Software	007	43 086	34 685
B.I.2.2.	Ostatní ocenitelná práva	008	143	122
B.I.5.	Poskytnuté zálohy na dlouhodobý nehmotný majetek a nedokončený dlouhodobý nehmotný majetek	011	1 074	3 943
B.I.5.2.	Nedokončený dlouhodobý nehmotný majetek	013	1 074	3 943
B.II.	Dlouhodobý hmotný majetek	014	370 314	346 189
B.II.1.	Pozemky a stavby	015	92 991	91 972
B.II.1.2.	Stavby	017	92 991	91 972
B.II.2.	Hmotné movité věci a jejich soubory	018	268 040	231 166
B.II.3.	Oceňovací rozdíl k nabytému majetku	019	2 196	2 667
B.II.4.	Ostatní dlouhodobý hmotný majetek	020	1 842	1 888
B.II.4.3.	Jiný dlouhodobý hmotný majetek	023	1 842	1 888
B.II.5.	Poskytnuté zálohy na dlouhodobý hmotný majetek a nedokončený dlouhodobý hmotný majetek	024	5 245	18 496
B.II.5.1.	Poskytnuté zálohy na dlouhodobý hmotný majetek	025	2 389	4 197
B.II.5.2.	Nedokončený dlouhodobý hmotný majetek	026	2 856	14 299
B.III.	Dlouhodobý finanční majetek	027	5 901	8 263
B.III.5.	Ostatní dlouhodobé cenné papíry a podíly	032	1 311	1 419
B.III.6.	Zápůjčky a úvěry - ostatní	033	2 677	2 700
B.III.7.	Ostatní dlouhodobý finanční majetek	034	1 913	4 144
B.III.7.1.	Jiný dlouhodobý finanční majetek	035	1 576	3 802
B.III.7.2.	Poskytnuté zálohy na dlouhodobý finanční majetek	036	337	342



Označ.	AKTIVA	řád.	Běžné účetní období Netto	Minulé účetní období Netto
a	b	c	1	2
C.	Oběžná aktiva	042	3 611 353	3 480 962
C.I.	Zásoby	043	383 287	257 655
C.I.1.	Materiál	044	73	
C.I.2.	Nedokončená výroba a polotovary	045	383 214	257 655
C.II.	Pohledávky	051	1 989 626	1 726 600
C.II.1.	Dlouhodobé pohledávky	052	31 664	44 607
C.II.1.4.	Odložená daňová pohledávka	056	31 664	44 607
C.II.2.	Krátkodobé pohledávky	062	1 957 962	1 681 993
C.II.2.1.	Pohledávky z obchodních vztahů	063	1 713 844	1 468 521
C.II.2.4.	Pohledávky - ostatní	066	244 118	213 472
C.II.2.4.2.	Sociální zabezpečení a zdravotní pojištění	068	19 435	17 311
C.II.2.4.3.	Stát - daňové pohledávky	069	35 319	19 705
C.II.2.4.4.	Krátkodobé poskytnuté zálohy	070	9 823	10 678
C.II.2.4.5.	Dohadné účty aktivní	071	7 638	2 202
C.II.2.4.6.	Jiné pohledávky	072	171 903	163 576
C.III.	Krátkodobý finanční majetek	077	1 120	
C.III.2.	Ostatní krátkodobý finanční majetek	079	1 120	
C.IV.	Peněžní prostředky	080	1 237 320	1 496 707
C.IV.1.	Peněžní prostředky v pokladně	081	7 630	1 798
C.IV.2.	Peněžní prostředky na účtech	082	1 229 690	1 494 909
D.	Časové rozlišení aktiv	083	173 147	140 575
D.1.	Náklady příštích období	084	125 727	105 215
D.3.	Příjmy příštích období	086	47 420	35 360

KPMG CEE HOLDING, a.s.

Konsolidovaná rozvaha
k 30. září 2023



Označ.	PASIVA	řád.	Běžné účetní období	Minulé účetní období
a	b	c	3	4
	PASIVA CELKEM	083	4 205 578	4 014 862
A (A.I.-A.VI.)	Vlastní kapitál	084	1 731 945	1 638 858
A.I.	Základní kapitál	085	2 000	2 000
A.I.1.	Základní kapitál	086	2 000	2 000
A.II.	Ážio a kapitálové fondy	089	150 683	21 711
A.II.2.	Kapitálové fondy	091	150 683	21 711
A.II.2.1.	Ostatní kapitálové fondy	092	157 610	27 690
A.II.2.2.	Oceňovací rozdíly z přecenění majetku a závazků (+/-)	093	-4 791	-3 684
A.II.2.3.	Oceňovací rozdíly z přecenění při přeměnách obchodních korporací (+/-)	094	-2 136	-2 295
A.III.	Fondy ze zisku	097	11 112	14 881
A.III.1.	Ostatní rezervní fondy	098	6 172	9 957
A.III.2.	Statutární a ostatní fondy	099	4 940	4 924
A.IV.	Výsledek hospodaření minulých let (+/-)	101	728 709	430 437
A.IV.1.	Nerozdělený zisk nebo neuhrazená ztráta minulých let (+/-)	102	728 709	430 437
A.V.1.	Výsledek hospodaření běžného účetního období (+/-) bez menšinových podílů	104	839 441	1 169 829
B. + C.	Cizí zdroje	112	1 828 070	1 732 609
B.	Rezervy	113	191 152	164 461
B.1.	Rezerva na důchody a podobné závazky	114	15 335	13 871
B.2.	Rezerva na daň z příjmů	115	28 496	21 393
B.4.	Ostatní rezervy	117	147 321	129 197

KPMG CEE HOLDING, a.s.

Konsolidovaná rozvaha

k 30. září 2023



Označ.	PASIVA	řád.	Běžné účetní období	Minulé účetní období
a	b	c	3	4
C.	Závazky	118	1 636 918	1 568 148
C.I.	Dlouhodobé závazky	119	316 134	227 007
C.I.2.	Závazky k úvěrovým institucím	123	535	456
C.I.4.	Závazky z obchodních vztahů	125	414	
C.I.8.	Odložený daňový závazek	129	5 888	
C.I.9.	Závazky - ostatní	130	309 297	226 551
C.I.9.3.	Jiné závazky	133	309 297	226 551
C.II.	Krátkodobé závazky	134	1 320 784	1 341 141
C.II.2.	Závazky k úvěrovým institucím	134	105 104	109 235
C.II.3.	Krátkodobé přijaté zálohy	135	52 914	44 063
C.II.4.	Závazky z obchodních vztahů	136	253 443	216 700
C.II.7.	Závazky - podstatný vliv	139	1 266	
C.II.8.	Závazky ostatní	140	908 057	971 143
C.II.8.2.	Krátkodobé finanční výpomoci	142	2 994	6 028
C.II.8.3.	Závazky k zaměstnancům	143	154 962	140 457
C.II.8.4.	Závazky ze sociálního zabezpečení a zdravotního pojištění	144	141 856	113 325
C.II.8.5.	Stát - daňové závazky a dotace	145	131 798	165 690
C.II.8.6.	Dohadné účty pasivní	146	30 753	20 839
C.II.8.7.	Jiné závazky	147	445 694	524 804
D.	Časové rozlišení pasiv	148	645 563	643 395
D.1.	Výdaje příštích období	149	575 964	587 180
D.2.	Výnosy příštích období	150	69 599	56 215

KONSOLIDOVANÝ VÝKAZ ZISKU A ZTRÁTY

druhové členění

za rok končící 30. zářím 2023

(v tisících Kč)



Identifikační číslo

083 67 183

Obchodní firma a sídlo

KPMG CEE HOLDING, a.s.

Pobřežní 648/1a

186 00 Praha 8, Karlín

Česká republika

Označ.		řad.	Běžné účetní období	Minulé účetní období
a	b	c	1	2
I.	Tržby z prodeje výrobků a služeb	01	11 065 769	10 032 304
A.	Výkonová spotřeba	03	2 796 773	2 286 671
A.2.	Spotřeba materiálu a energie	05	67 886	66 509
A.3.	Služby	06	2 728 887	2 220 162
B.	Změna stavu zásob vlastní činnosti (+/-)	07	- 125 559	- 26 659
C.	Aktivace (-)	08	- 465	
D.	Osobní náklady	09	6 986 151	6 038 872
D.1.	Mzdové náklady	10	5 801 481	5 014 196
D.2.	Náklady na sociální zabezpečení, zdravotní pojištění a ostatní náklady	11	1 184 670	1 024 676
D.2.1.	Náklady na sociální zabezpečení a zdravotní pojištění	12	1 001 463	877 172
D.2.2.	Ostatní náklady	13	183 207	147 504
E.	Úpravy hodnot v provozní oblasti	14	119 320	91 382
E.1.	Úpravy hodnot dlouhodobého nehmotného a hmotného majetku	15	121 619	114 369
E.1.1.	Úpravy hodnot dlouhodobého nehmotného a hmotného majetku - trvalé	16	125 503	114 369
E.1.2.	Úpravy hodnot dlouhodobého nehmotného a hmotného majetku - dočasné	17	- 3 884	
E.3.	Úpravy hodnot pohledávek	19	- 2 299	- 22 987
III.	Ostatní provozní výnosy	20	82 375	12 950
III.1.	Tržby z prodaného dlouhodobého majetku	21	16 925	12 876
III.2.	Tržby z prodaného materiálu	22	72	74
III.3.	Jiné provozní výnosy	23	65 378	
F.	Ostatní provozní náklady	25	263 794	263 018
F.1.	Zůstatková cena prodaného dlouhodobého majetku	26	6 268	6 684
F.3.	Daně a poplatky	28	78 093	66 897
F.4.	Rezervy v provozní oblasti a komplexní náklady příštích období	29	17 024	42 501
F.5.	Jiné provozní náklady	30	162 409	146 936
*	Provozní výsledek hospodaření (+/-)	32	1 108 130	1 391 970

KPMG CEE HOLDING, a.s.

Konsolidovaný výkaz zisku a ztráty - druhové členění
za rok končící 30. zářím 2023



Označ.		řad.	Běžné účetní období	Minulé účetní období
a	b	c	1	2
G.	Náklady vynaložené na prodané podíly	36	4 324	390
VI.	Výnosové úroky a podobné výnosy	41	12 537	9 833
VI.1.	Výnosové úroky a podobné výnosy - ovládaná nebo ovládající osoba	42		4 817
VI.2.	Ostatní výnosové úroky a podobné výnosy	43	12 537	5 016
I.	Úpravy hodnot a rezervy ve finanční oblasti	44	- 4 324	
J.	Nákladové úroky a podobné náklady	45	12 786	16 506
J.1.	Nákladové úroky a podobné náklady - ovládaná nebo ovládající osoba	46		4 817
J.2.	Ostatní nákladové úroky a podobné náklady	47	12 786	11 689
VII.	Ostatní finanční výnosy	48	103 586	160 505
K.	Ostatní finanční náklady	49	183 446	135 940
*	Finanční výsledek hospodaření	50	- 80 109	17 502
**	Výsledek hospodaření před zdaněním (+/-)	51	1 028 021	1 409 472
L.	Daň z příjmů	52	188 580	239 643
L.1.	Daň z příjmů splatná	53	168 933	266 424
L.2.	Daň z příjmů odložená (+/-)	54	19 647	- 26 781
**	Výsledek hospodaření po zdanění (+/-)	55	839 441	1 169 829
***	Výsledek hospodaření za účetní období (+/-)	57	839 441	1 169 829
	Výsledek hospodaření za účetní období bez menšinových podílů (+/-)	58	839 441	1 169 829
*	Čistý obrát za účetní období = I. + II. + III. + IV. + V. + VI. + VII.	61	11 264 267	10 215 592

KONSOLIDOVANÝ PŘEHLED O PENĚŽNÍCH TOCÍCH

za rok končící 30. zářím 2023
(v tisících Kč)



Obchodní firma a sídlo
KPMG CEE HOLDING, a.s.
Pobřežní 648/1a
186 00 Praha 8, Karlín
Česká republika

Identifikační číslo

083 67 183

	Běžné účetní období	Minulé účetní období
P. Stav peněžních prostředků a peněžních ekvivalentů na začátku účetního období	1 496 707	1 566 824
Peněžní toky z hlavní výdělečné činnosti		
Z: Účetní zisk nebo ztráta z provozní činnosti před zdaněním	1 108 130	1 391 970
A.1. Úpravy o nepeněžní operace	165 826	44 352
A.1.1. Odpisy stálých aktiv	125 032	114 369
A.1.2. Změna stavu:	11 312	34 067
A.1.2.1. goodwillu a oceňovacího rozdílu k nabytému majetku	471	470
A.1.2.2. rezerv a opravných položek	10 841	33 597
A.1.3. Zisk(-) ztráta(+) z prodeje stálých aktiv	-10 657	-6 192
A.1.4. Případné úpravy o ostatní nepeněžní operace	40 139	-97 892
A*. Čistý peněžní tok z provozní činnosti před zdaněním a změnami pracovního kapitálu	1 273 956	1 436 322
A.2. Změna potřeby pracovního kapitálu	-275 941	34 813
A.2.1. Změna stavu pohledávek z provozní činnosti, aktivních účtů dohadných a časového rozlišení	-297 666	-181 864
A.2.2. Změna stavu kr. závazků z provozní činnosti, pasivních účtů dohadných a časového rozlišení	148 477	243 219
A.2.3. Změna stavu zásob	-125 632	-26 542
A.2.4. Změna stavu finančního majetku, který není zahrnut do peněžních prostředků	-1 120	
A.** Čistý peněžní tok z provozní činnosti před zdaněním	998 015	1 471 135
A.3. Zaplacené úroky s výjimkou kapitalizovaných úroků	-9 937	-26 120
A.4. Přijaté úroky	12 537	2 679
A.5. Zaplacená daň z příjmů za běžnou činnost a doměrky daně za minulá období	-211 676	-125 484
A.6. Ostatní finanční příjmy a výdaje	-79 860	24 565
A.*** Čistý peněžní tok z provozní činnosti	709 079	1 346 775
Peněžní toky z investiční činnosti		
B.1. Nabytí stálých aktiv	-156 832	-172 427
B.1.1. Nabytí dlouhodobého hmotného majetku	-133 501	-148 030
B.1.2. Nabytí dlouhodobého nehmotného majetku	-23 331	-24 397
B.2. Příjmy z prodeje stálých aktiv	16 925	12 876
B.2.1. Příjmy z prodeje dlouhodobého hmotného a nehmotného majetku	16 925	12 876
B.3. Zápůjčky a úvěry spřízněným osobám	23	104
B.*** Čistý peněžní tok vztahující se k investiční činnosti	-139 864	-159 447
Peněžní toky z finančních činností		
C.1. Změna stavu dlouhodobých, popř. krátkodobých závazků z finanční oblasti	-43 325	-117 651
C.2. Dopady změn vlastního kapitálu na peněžní prostředky	-785 257	-1 139 792
C.2.6. Vyplacené zálohy na podíly na zisku včetně zaplacené srážkové daně a tantiémy	-785 257	-1 139 792
C.*** Čistý peněžní tok vztahující se k finanční činnosti	-828 582	-1 257 443
F. Čisté zvýšení nebo snížení peněžních prostředků	-259 387	-70 116
R. Stav peněžních prostředků a peněžních ekvivalentů na konci účetního období	1 237 320	1 496 707

KPMG CEE HOLDING, a.s.

Příloha ke konsolidované účetní závěrce

Rok končící k 30. září 2023
(v tisících Kč)



1. Popis, hlavní aktivity a definice konsolidované skupiny ("Skupina")

Vznik a charakteristika mateřské společnosti

KPMG CEE HOLDING, a.s. ("mateřská společnost") vznikla 25. července 2019 zápisem do obchodního rejstříku vedeného u Městského soudu v Praze pod spisovou značkou 24586, oddíl B.

Na základě projektu přeshraniční fúze se společnost s rozhodným datem k 1. říjnu 2019 sloučila se společnostmi KPMG CEE HOLDINGS LIMITED, se sídlem v Nikosii, 1087, Esperidon 12, páté patro, Kyperská republika, a KPMG CENTRAL & EASTERN EUROPE LIMITED se sídlem v Nikosii, 1087, Esperidon 12, čtvrté podlaží, Kyperská republika. Společnost se stala společností nástupnickou a KPMG CEE HOLDINGS LIMITED a KPMG CENTRAL & EASTERN EUROPE LIMITED zanikly bez likvidace. Přeshraniční fúze byla do obchodního rejstříku zapsána dne 30. prosinci 2019 a k tomuto datu na společnost přešlo veškeré jmění a závazky zanikajících společností.

Vlastníci společnosti

Jediným akcionářem společnosti k 30. září 2023 byl KPMG Partnership Trust, svěřenský fond, jehož svěřenským správcem byl JUDr. Ing. Radek Haliček.

Předmět podnikání mateřské společnosti

Předmětem podnikání mateřské společnosti je správa vlastního majetku.

Sídlo společnosti

KPMG CEE HOLDING, a.s.
Pobřežní 648/1a
186 00 Praha 8 – Karlín
Czech Republic

Identifikační číslo

083 67 183

Správní rada k 30. září 2023

JUDr. Ing. Radek Haliček (předseda)
Uroš Ačanski
Goran Horvat
Marko Mehle
John Quentin Crossley

Stacy Ligas (místopředseda)
Kalın Hadjidimov
Ramona Jurubita
Rezső Rózsai

Základní kapitál mateřské společnosti

Základní kapitál mateřské společnosti činí 2 000 tis. Kč a byl plně splacen k datu registrace do obchodního rejstříku.

Změny v obchodním rejstříku v běžném období

S účinností k 30. červnu 2023 byl pan Patrick Kenneth Ryan odvolán ze správní rady. Tato skutečnost byla do obchodního rejstříku zapsána 29. srpna 2023.

S účinností k 1. červenci 2023 byl do správní rady zvolen John Quentin Crossley. Tato skutečnost byla do obchodního rejstříku zapsána 29. srpna 2023.

KPMG CEE HOLDING, a.s.

Příloha ke konsolidované účetní závěrce

Rok končící k 30. září 2023
(v tisících Kč)



Dceřiné společnosti konsolidované do Skupiny podílem 100%

Skupina zahrnuje následující subskupiny a dceřiné společnosti:

Subskupina	Název	Sídlo
Albánie	KPMG Albania Sh.p.k.	Albánie, Tirana
Albánie	KPMG Albania Sh.p.k. Dega ne Kosove	Albánie, Tirana
Bosna a Hercegovina	KPMG B-H d.o.o. za reviziju	Bosna a Hercegovina, Sarajevo
Bosna a Hercegovina	KPMG Tax & Advisory B-H društvo ogranicene odgovornosti	Bosna a Hercegovina, Sarajevo
Bosna a Hercegovina	Administrator d.o.o.	Bosna a Hercegovina, Sarajevo
Bulharsko	KPMG Audit OOD	Bulharsko, Sofia
Bulharsko	KPMG Bulgaria OOD	Bulharsko, Sofia
Chorvatsko	KPMG Croatia d.o.o. za reviziju	Chorvatsko, Záhřeb
Chorvatsko	KPMG Savjetovanje doo	Chorvatsko, Záhřeb
Chorvatsko	Tajnik d.o.o.	Chorvatsko, Záhřeb
Česká republika	KPMG Česká republika Audit, s.r.o.	Česká republika, Praha
Česká republika	KPMG Česká republika, s.r.o.	Česká republika, Praha
Česká republika	KPMG Czech Republic Holding s.r.o.	Česká republika, Praha
Maďarsko	KPMG Hungária Kft./KPMG Hungary Ltd.	Maďarsko, Budapešť
Maďarsko	KPMG Administration Limited	Kypr
Maďarsko	KPMG Tanácsadó Kft./KPMG Advisory Kft.	Maďarsko, Budapešť
Černá hora	KPMG d.o.o. Podgorica	Černá hora, Podgorica
Severní Makedonie	KPMG DOOEL Skopje	Severní Makedonie, Skopje
Severní Makedonie	KPMG Audit DOO Skopje	Severní Makedonie, Skopje
Polsko	Bajno, Stopyra, Spółka komandytowa	Polsko, Varšava
Polsko	KPMG Audyt Services Sp z.o.o.	Polsko, Varšava
Polsko	KPMG Sp. z.o.o.	Polsko, Varšava
Polsko	KPMG Tax M. Michna Sp.K.	Polsko, Varšava
Polsko	KPMG Tax Sp. z.o.o.	Polsko, Varšava
Polsko	KPMG Advisory Sp z.o.o.	Polsko, Varšava
Polsko	KPMG Advisory Sp. z.o.o. Sp. k.	Polsko, Varšava
Polsko	KPMG Audyt Sp. Z ograniczoną odpowiedzialnością	Polsko, Varšava

KPMG CEE HOLDING, a.s.

Příloha ke konsolidované účetní závěrce

Rok končící k 30. září 2023
(v tisících Kč)



Subskupina	Název	Sídlo
Polsko	KPMG Audyt Sp. Z ograniczoną odpowiedzialnością Spółka Komandytowa	Polsko, Varšava
Polsko	KPMG Restructuring Sp. z o.o.	Polsko, Varšava
Polsko	KPMG Sp. z o.o. Sp. K.	Polsko, Varšava
Polsko	KPMG Usługi Księgowe Sp z o.o	Polsko, Varšava
Rumunsko	KPMG Accounting and Payroll Services S.R.L.	Rumunsko, Bukurešť
Rumunsko	KPMG Audit SRL	Rumunsko, Bukurešť
Rumunsko	KPMG Restructuring SPRL	Rumunsko, Bukurešť
Rumunsko	KPMG Romania SRL	Rumunsko, Bukurešť
Rumunsko	KPMG Advisory SRL	Rumunsko, Bukurešť
Rumunsko	KPMG Business Tax Services SRL	Rumunsko, Bukurešť
Rumunsko	KPMG CEE Services Ltd	Kypr
Rumunsko	KPMG DELIVERY CENTER SRL	Rumunsko
Rumunsko	KPMG Tax SRL	Rumunsko
Rumunsko	KPMG Moldova srl	Moldávie, Chisinau
Srbsko	KPMG d.o.o Beograd	Srbsko, Bělehrad
Srbsko	KPMG A.A.S. d.o.o., Beograd	Srbsko, Bělehrad
Slovensko	KPMG Slovensko Advisory k.s.	Slovensko, Bratislava
Slovensko	KPMG Slovensko spol. s r.o.	Slovensko, Bratislava
Slovensko	KPMG Valuation s.r.o.	Slovensko, Bratislava
Slovinsko	KPMG poslovno svetovanje, d.o.o.	Slovinsko, Ljubljana
Slovinsko	KPMG računovodske storitve d.o.o.	Slovinsko, Ljubljana
Slovinsko	KPMG Slovenija, podjetje za revidiranje, d.o.o.	Slovinsko, Ljubljana

Přidružené společnost

Skupina nezahrnuje přidružené společnosti

2. Účetní období a srovnatelnost údajů

Tato účetní závěrka byla sestavena za hospodářský rok od 1. října 2022 do 30. září 2023 (dále také označeno jako „2023“) se srovnatelným obdobím od 1. října 2021 do 30. září 2022 (dále také označeno jako „2022“).

KPMG CEE HOLDING, a.s.

Příloha ke konsolidované účetní závěrce

Rok končící k 30. září 2023
(v tisících Kč)



3. Způsob konsolidace a metody konsolidace

Metody konsolidace

Pro přípravu konsolidovaných výkazů Skupiny byla použita metoda nepřímé konsolidace. V prvním kroku jsou společnosti seskupovány a subkonsolidovány na úrovni zemí.

Účetní závěrky společností konsolidačního celku jsou konsolidovány podle konsolidačních metod a s ohledem na stupeň vlivu mateřské společnosti.

Účetní závěrky společností, u nichž uplatňuje mateřská společnost rozhodující vliv, a jsou významné, jsou konsolidovány metodou plné konsolidace.

Metoda plné konsolidace zahrnuje položky rozvahy, výkazu zisku a ztráty, přehledu o peněžních tocích a přehledu o změnách ve vlastním kapitálu z účetních závěrek konsolidovaných účetních jednotek v plné výši po vyloučení, reklasifikaci a úpravě všech vzájemných transakcí mezi účetními jednotkami v rámci konsolidačního celku.

Efekt transakcí mezi mateřskou společností a kontrolovanými a řízenými společnostmi je eliminován z konsolidace.

Konsolidované společnosti, které nepřipravovaly řádnou účetní závěrku k 30. září 2022, poskytly požadované informace ve formě mezitímních finančních výkazů a dalších informací požadovaných konsolidující společností.

Konsolidační rozdíl

Konsolidační rozdíl je stanoven jako rozdíl mezi pořizovací cenou podílů konsolidované účetní jednotky a jejich oceněním podle podílové účasti konsolidující účetní jednotky na výši vlastního kapitálu vyjádřeného jako rozdíl reálných hodnot aktiv a reálných hodnot cizího kapitálu ke dni akvizice nebo ke dni zvýšení účasti. Konsolidační rozdíl je odepsán okamžitě.

Přepočet položek rozvahy

Jednotlivé položky uvedené v rozvaze konsolidované účetní jednotky, kromě základního kapitálu a nerozděleného zisku minulých let, byly přepočteny aktuálním kurzem České národní banky (dále jako „ČNB“) platným k poslednímu pracovnímu dni hospodářského roku.

Položky vlastního kapitálu uvedené v rozvaze konsolidované účetní jednotky byly přepočteny kurzem ČNB k datu akvizice.

Pro změny ve vlastním kapitálu konsolidované účetní jednotky po datu akvizice byl použit historický kurs platný k datu transakce.

Položky výkazu zisku a ztráty

Jednotlivé položky výkazu zisku a ztráty konsolidované účetní jednotky byly přepočteny průměrným kurzem ČNB za běžné účetní období.

KPMG CEE HOLDING, a.s.

Příloha ke konsolidované účetní závěrce

Rok končící k 30. září 2023
(v tisících Kč)



4. Obecné účetní zásady, účetní metody a jejich změny a odchylky

Tato konsolidovaná účetní závěrka je připravena v souladu se zákonem č. 563/1991 Sb., o účetnictví, ve znění pozdějších předpisů (dále jen zákon o účetnictví) a s vyhláškou Ministerstva financí České republiky č. 500/2002 Sb., kterou se provádějí některá ustanovení zákona o účetnictví, ve znění pozdějších předpisů, pro účetní jednotky, které jsou podnikateli účtujícími v soustavě podvojného účetnictví, ve znění platném pro rok 2021 (dále jen vyhláška).

Účetní závěrka je sestavena za předpokladu nepřetržitého trvání společnosti.

a) Dlouhodobý hmotný a nehmotný majetek

Dlouhodobý hmotný a nehmotný majetek je evidován v pořizovací ceně. Dlouhodobý hmotný majetek v pořizovací ceně do 40 tis. Kč a dlouhodobý nehmotný majetek v pořizovací ceně do 60 tis. Kč není vykazován v rozvaze a je účtován do nákladů v roce jeho pořízení.

V následující tabulce jsou uvedeny metody a doby odpisování podle skupin majetku:

Aktiva	Metoda	Doba odpisování
Notebooky	Lineární	3 roky
Auta	Lineární	5 let
Inventář	Lineární	5 let
Stroje a zařízení	Lineární	4 roky
Software	Lineární	3 roky

Odpisy jsou ve výkazu zisku a ztráty vykázány v položce „Úpravy hodnot dlouhodobého nehmotného a hmotného majetku – trvalé“.

b) Dlouhodobý finanční majetek

Dlouhodobý finanční majetek představuje majetkové účasti v ovládaných osobách a osobách pod podstatným vlivem, u nichž má společnost záměr a schopnost držet je do splatnosti, a ostatní dlouhodobé cenné papíry. Dlouhodobý finanční majetek dále zahrnuje poskytnuté dlouhodobé zápůjčky a úvěry mezi ovládanými a ovládajícími osobami a účetními jednotkami pod podstatným vlivem.

Dlouhodobý finanční majetek je účtován v pořizovací ceně. Pořizovací cena zahrnuje přímé náklady související s pořízením, například poplatky a provize makléřům, poradcům, burzám.

Majetkové účasti jsou k rozvahovému dni oceňovány pořizovací cenou a v případě dočasného snížení realizovatelné hodnoty příslušné účasti je tvořena opravná položka.

Nerealizované kurzové rozdíly z dlouhodobých cenných papírů a podílů jsou k rozvahovému dni účtovány oproti vlastnímu kapitálu, kde jsou vykázány v položce Oceňovací rozdíly z přecenění majetku a závazků.

c) Zásoby

Nedokončená výroba je oceňována přímými náklady, které zahrnují osobní náklady a přímé nakoupené

KPMG CEE HOLDING, a.s.

Příloha ke konsolidované účetní závěrce

Rok končící k 30. září 2023
(v tisících Kč)



služby. V případě, kdy předpokládaná fakturace nekryje tyto náklady, jsou nedokončené zakázky přeceněny na úroveň čisté realizovatelné hodnoty.

Pokud dílčí fakturace z otevřených projektů převyšují jejich ocenění na úrovni přímých nákladů, Skupina vytváří rezervu na nedokončené projekty, aby zajistila věcnou a časovou souvislost mezi náklady a výnosy na rozpracovaných zakázkách, tj. v období, ke kterému mají věcnou a časovou souvztažnost.

d) Krátkodobý finanční majetek

Krátkodobý finanční majetek představuje majetkové účasti v ovládaných osobách a osobách pod podstatným vlivem, které společnost plánuje v nejbližším roce prodat či vyřadit.

Vzhledem k tomu, že není možné objektivně určit reálnou hodnotu krátkodobých majetkových účastí, jsou k rozvahovému dni oceněny pořizovací cenou. V případě dočasně snížení realizovatelné hodnoty tohoto majetku vytváří společnost opravnou položku.

e) Stanovení opravných položek a rezerv

Dlouhodobý a krátkodobý finanční majetek

Skupina stanoví opravné položky k dlouhodobému a krátkodobému finančnímu majetku na základě vlastní analýzy realizovatelných hodnot svých majetkových účastí. Tvorba a zúčtování opravných položek je vykázána ve výkazu zisku a ztráty v položce „Úpravy hodnot a rezervy ve finanční oblasti“.

Pohledávky

Společnost stanoví opravné položky k pochybným pohledávkám na základě vlastní analýzy platební schopnosti svých zákazníků a věkové struktury pohledávek.

Rezervy

Rezervu na daň z příjmů vytváří společnost vzhledem k tomu, že okamžik sestavení účetní závěrky předchází okamžiku stanovení výše daňové povinnosti. V následujícím účetním období společnost rezervu rozpustí a zaúčtuje zjištěnou daňovou povinnost.

V rozvaze je rezerva na daň z příjmů snížena o zaplacené zálohy na daň z příjmů, případná výsledná pohledávka je vykázána v položce Stát - daňové pohledávky.

f) Přepočty cizích měn

Položky zahrnuté ve finančních výkazech každé ze společností Skupiny jsou oceněny měnou primárního ekonomického prostředí, v němž společnost funguje (funkční měna).

Transakce v cizích měnách jsou přepočteny do jednotlivých funkčních měn Skupiny měnovým kurzem k datu transakce.

V průběhu roku účtuje společnost pouze o realizovaných kurzových ziscích a ztrátách.

Tyto finanční výkazy jsou prezentovány v českých korunách (Kč), což je měna, v níž je denominován vlastní kapitál mateřské společnosti a je také funkční měnou mateřské společnosti.

Za účelem prezentace těchto finančních výkazů v českých korunách jsou aktiva a pasiva přepočteny z funkční měny do českých korun kurzem k závěrkovému dni. Položky výkazu zisku a ztráty jsou přepočteny do CZK za použití průměrného měnového kurzu.

Kurzové rozdíly, které vznikly přepočtem finančních informací zahraničních společností, jsou prezentovány v rámci položky vlastního kapitálu Ostatní kapitálové fondy.

KPMG CEE HOLDING, a.s.

Příloha ke konsolidované účetní závěrce

Rok končící k 30. září 2023
(v tisících Kč)



g) Účtování výnosů a nákladů

Výnosy a náklady se účtují časově rozlišené, tj. do období, s nímž věcně i časově souvisejí.

h) Daň z příjmů

Daň z příjmů za dané období se skládá ze splatné daně a ze změny stavu odložené daně.

Splatná daň zahrnuje odhad daně vypočtený z daňového základu s použitím daňové sazby platné v první den účetního období a veškeré doměrky a vratky za minulá období.

Odložená daň vychází z veškerých dočasných rozdílů mezi účetní a daňovou hodnotou aktiv a pasiv, případně dalších dočasných rozdílů (daňová ztráta), s použitím očekávané daňové sazby platné pro období, ve kterém budou daňový závazek nebo pohledávka uplatněny.

O odložené daňové pohledávce se účtuje pouze tehdy, je-li pravděpodobné, že bude v následujících účetních obdobích uplatněna.

i) Klasifikace závazků

Skupina klasifikuje část dlouhodobých závazků, bankovních úvěrů a finančních výpomocí, jejichž doba splatnosti je kratší než jeden rok vzhledem k rozvahovému dni, jako krátkodobé.

j) Najatý majetek

Leasingové splátky jsou zahrnovány do nákladů rovnoměrně po dobu trvání nájmu. Při ukončení nájmu a uplatnění možnosti odkupu je předmět leasing zařazen do majetku společnosti v kupní (reprodukční) ceně.

KPMG CEE HOLDING, a.s.

Příloha ke konsolidované účetní závěrce

Rok končící k 30. září 2023
(v tisících Kč)



5. Dlouhodobý nehmotný majetek

	Nehmotné výsledky výzkumu a vývoje	Software	Ocenitelná práva, licence, patenty	Nedokončený dlouhodobý nehmotný majetek	Celkem
Brutto hodnota					
Stav k 1/10/2022	3 560	153 400	196	3 943	161 099
Přírůstky	3 524	18 277	0	1 530	23 331
Úbytky	0	-18 933	0	0	-18 933
Transfery	0	2 461	1 934	-4 395	0
Vliv pohybu kurzových sazeb	23	1 115	26	-4	1 160
Stav k 30/9/2023	7 107	156 320	2 156	1 074	166 657
Oprávký					
Stav k 1/10/2022	-3 437	-118 664	-74	0	-122 175
Odpisy za rok	-3 093	-14 133	-175	0	-17 411
Oprávký k úbytkům	0	18 597	0	0	18 597
Transfery	0	1 728	-1 728	0	0
Vliv pohybu kurzových sazeb	-17	-713	-26	0	-756
Stav k 30/9/2023	-6 547	-113 185	-2 013	0	-121 745
Opravné položky					
Stav k 1/10/2022	0	-51	0	0	-51
Čerpání/rozpuštění opravných položek	0	0	0	0	0
Transfery	0	0	0	0	0
Vliv pohybu kurzových sazeb	0	2	0	0	2
Stav k 30/9/2023	0	-49	0	0	-49
Účetní hodnota					
Stav k 1/10/2022	123	34 685	122	3 943	38 873
Stav k 30/9/2023	560	43 086	143	1 074	44 863

KPMG CEE HOLDING, a.s.

Příloha ke konsolidované účetní závěrce

Rok končící k 30. září 2023
(v tisících Kč)



	Nehmotné výsledky výzkumu a vývoje	Software	Ocenitelná práva, licence, patenty	Nedokončený dlouhodobý nehmotný majetek	Celkem
Brutto hodnota					
Stav k 1/10/2021	0	141 870	51	1 780	143 701
Přírůstky	3 598	18 204	149	2 446	24 397
Úbytky	0	-431	0	0	-431
Transfery	0	277	0	-277	0
Vliv pohybu kurzových sazeb	-38	-6 520	-4	-6	-6 568
Stav k 30/9/2022	3 560	153 400	196	3 943	161 099
Oprávký					
Stav k 1/10/2021	0	-113 262	-25	0	-113 287
Odpisy za rok	-3 474	-10 174	-50	0	-13 698
Oprávký k úbytkům	0	0	0	0	0
Vliv pohybu kurzových sazeb	37	4 772	1	0	4 810
Stav k 30/9/2022	-3 437	-118 664	-74	0	-122 175
Opravné položky					
Stav k 1/10/2021	0	0	0	0	0
Čerpání/rozpuštění opravných položek	0	0	0	0	0
Transfery	0	-54	0	0	-54
Vliv pohybu kurzových sazeb	0	3	0	0	3
Stav k 30/9/2022	0	-51	0	0	-51
Účetní hodnota					
Stav k 1/10/2021	0	28 608	26	1 780	30 414
Stav k 30/9/2022	123	34 685	122	3 943	38 873

KPMG CEE HOLDING, a.s.

Příloha ke konsolidované účetní závěrce

Rok končící k 30. září 2023
(v tisících Kč)



6. Dlouhodobý hmotný majetek

	Budovy	IT a kancelářské vybavení	Dopravní prostředky	Oceňovací rozdíl k nabytému majetku	Ostatní hmotná aktiva	Zálohy	Nedokončený dlouhodobý hmotný majetek	Celkem
Brutto hodnota								
Stav k 1/10/2022	179 371	658 498	205 695	4 706	2 176	4 197	14 299	1 068 942
Přírůstky	6 895	97 265	24 193	0	6	2 316	2 826	133 501
Úbytky	-3 707	-67 461	-29 178	0	0	0	0	-100 346
Transfery	26 110	-11 256	3 552	0	0	-4 123	-14 283	0
Vliv pohybu kurzových sazeb	175	8 965	2 126	0	-9	-1	14	11 270
Stav k 30/9/2023	208 844	686 011	206 388	4 706	2 173	2 389	2 856	1 113 367
Oprávký								
Stav k 1/10/2022	-87 399	-497 537	-131 344	-2 039	-288	0	0	-718 607
Odpisy za rok	-18 065	-62 496	-27 015	-471	-45	0	0	-108 092
Oprávký k úbytkům	3 707	59 962	27 612	0	0	0	0	91 281
Transfery	-14 041	13 849	192	0	0	0	0	0
Vliv pohybu kurzových sazeb	-55	-6 297	-1 285	0	2	0	0	-7 635
Stav k 30/9/2023	-115 853	-492 519	-131 840	-2 510	-331	0	0	-743 053
Opravné položky								
Stav k 1/10/2022	0	-4 146	0	0	0	0	0	-4 146
Čerpání/rozpuštění opravných položek	0	3 884	0	0	0	0	0	3 884
Transfery	0	0	0	0	0	0	0	0
Vliv pohybu kurzových sazeb	0	262	0	0	0	0	0	262
Stav k 30/9/2023	0	0	0	0	0	0	0	0
Účetní hodnota								
Stav k 1/10/2022	91 972	156 815	74 351	2 667	1 888	4 197	14 299	346 189
Stav k 30/9/2023	92 991	193 492	74 548	2 196	1 842	2 389	2 856	370 314



KPMG CEE HOLDING, a.s.

Příloha ke konsolidované účetní závěrce

Rok končící k 30. září 2023

(v tisících Kč)

	Budovy	IT a kancelářské vybavení	Dopravní prostředky	Oceňovací rozdíl k nabytému majetku	Ostatní hmotná aktiva	Zálohy	Nedokončený dlouhodobý hmotný majetek	Celkem
Brutto hodnota								
Stav k 1/10/2021	199 351	679 075	205 065	4 706	2 170	13 487	643	1 104 497
Přírůstky	74	98 145	35 556	0	0	0	14 255	148 030
Úbytky	-18 708	-74 896	-28 536	0	0	-8 854	0	-130 994
Transfery	0	428	77	0	0	-77	-428	0
Vliv pohybu kurzových sazeb	-1 346	-44 254	-6 467	0	6	-359	-171	-52 591
Stav k 30/9/2022	179 371	658 498	205 695	4 706	2 176	4 197	14 299	1 068 942
Oprávký								
Stav k 1/10/2021	-91 542	-548 027	-133 023	-1 569	-191	0	0	-774 352
Odpisy za rok	-15 735	-57 790	-26 596	-470	-80	0	0	-100 671
Oprávký k úbytkům	18 683	72 759	24 014	0	0	0	0	115 456
Transfery	0	0	0	0	0	0	0	0
Vliv pohybu kurzových sazeb	1 195	35 521	4 261	0	-17	0	0	40 960
Stav k 30/9/2022	-87 399	-497 537	-131 344	-2 039	-288	0	0	-718 607
Opravné položky								
Stav k 1/10/2021	0	-1 918	0	0	-26	0	0	-1 944
Úbytky	0	0	0	0	26	0	0	26
Transfery	0	-2 228	0	0	0	0	0	-2 228
Vliv pohybu kurzových sazeb	0	0	0	0	0	0	0	0
Stav k 30/9/2022	0	-4 146	0	0	0	0	0	-4 146
Účetní hodnota								
Stav k 1/10/2021	107 809	129 130	72 042	3 137	1 953	13 487	643	328 201
Stav k 30/9/2022	91 972	156 815	74 351	2 667	1 888	4 197	14 299	346 189

KPMG CEE HOLDING, a.s.

Příloha ke konsolidované účetní závěrce

Rok končící k 30. září 2023
(v tisících Kč)



7. Dlouhodobé investice

Dlouhodobé investice zahrnují následující pozice:

	Ostatní dlouhodobé cenné papíry a podíly	Zápůjčky a úvěry - ostatní	Ostatní dlouhodobý finanční majetek	Poskytnuté zálohy na dlouhodobý finanční majetek	Celkem
Pořizovací náklady					
Stav k 1/10/2022	1 419	2 700	3 802	342	8 263
Přírůstky	0	0	1 184	0	1 184
Splacení	0	0	-3 356	0	-3 356
Kurzové rozdíly	-108	-23	-54	-5	-190
Stav k 30/9/2023	1 311	2 677	1 576	337	5 901

	Ostatní dlouhodobé cenné papíry a podíly	Zápůjčky a úvěry - ostatní	Ostatní dlouhodobý finanční majetek	Poskytnuté zálohy na dlouhodobý finanční majetek	Celkem
Pořizovací náklady					
Stav k 1/10/2021	1 266	2 804	5 049	353	9 472
Přírůstky	0	0	0	0	0
Splacení	0	0	-1 198	0	-1 198
Kurzové rozdíly	153	-104	-49	-11	-11
Stav k 30/9/2022	1 419	2 700	3 802	342	8 263

Skupina k 30. září 2023 vykazuje dlouhodobou zápůjčku ve výši 2 677 tis. Kč (2022 – 2 700 tis. Kč) poskytnutou společností KPMG Baltics OU. Zápůjčka je denominována v eurech, je splatná 12. října 2027 a v běžném období z ní společností nevyplývaly žádné úroky.

8. Zásoby

Nedokončená výroba v hodnotě 383 214 tis. Kč (2022 – 257 655 tis. Kč) reprezentuje nedokončené a nevyfakturované projekty oceněné přímými náklady.

V některých společnostech převýšila dílčí fakturace z otevřených zakázek jejich ocenění na úrovni přímých nákladů. Aby Skupina zajistila věcnou a časovou souvislost mezi náklady a výnosy na rozpracovaných zakázkách, vytvořila v roce 2023 rezervu ve výši 18 723 tis. Kč (2022 – 10 739 tis. Kč), viz bod 19.

KPMG CEE HOLDING, a.s.

Příloha ke konsolidované účetní závěrce



Rok končící k 30. září 2023
(v tisících Kč)

9. Obchodní pohledávky a závazky

a) Krátkodobé obchodní pohledávky

Krátkodobé obchodní pohledávky k 30. září 2023 činí 1 797 672 tis. Kč (2022 – 1 553 724 tis. Kč), z nichž 267 657 tis. Kč (2022 – 230 422 tis. Kč) je po datu splatnosti.

Skupina vytvořila k 30. září 2023 opravnou položku na pochybné pohledávky v hodnotě 83 828 tis. Kč (2022 – 85 203 tis. Kč).

V aktuálním období byly odepsány pohledávky ve výši 7,5 mil. Kč (2022 – 4,3 mil. Kč).

b) Krátkodobé obchodní závazky

Krátkodobé obchodní závazky činí 253 443 tis. Kč (2022 – 216 700 tis. Kč), z nichž 12 503 tis. Kč je po lhůtě splatnosti (2022 – 26 838 tis. Kč).

Žádné pohledávky a závazky nemají splatnost delší než 5 let.

10. Závazky za úvěrovými institucemi

2023

Měna	Stav k 30/9/2023	Splatné do 1 roku	Splatné mezi 1-5 lety
RSD	3 929	3 929	0
RSD	20 731	20 731	0
RSD	222	222	0
EUR	17 376	17 376	0
EUR	27 675	27 675	0
EUR	23 634	23 634	0
EUR	997	462	535
EUR	11 075	11 075	0
Celkem	105 639	105 104	535

2022

Měna	Stav k 30/9/2022	Splatné do 1 roku	Splatné mezi 1-5 lety
RSD	15 057	15 057	0
RSD	10 497	10 497	0
RSD	10 706	10 706	0
RSD	282	282	0
EUR	33 363	33 363	0
EUR	15 713	15 713	0
EUR	1 389	933	456
EUR	22 684	22 684	0
Celkem	109 691	109 235	456

KPMG CEE HOLDING, a.s.

Příloha ke konsolidované účetní závěrce

Rok končící k 30. září 2023
(v tisících Kč)



11. Jiné závazky

a) Jiné dlouhodobé závazky

Jiné dlouhodobé závazky zahrnují k 30. září 2023 především úvěry od nebankovních subjektů ve výši 322 720 tis. Kč (2022 – 218 190 tis. Kč).

b) Jiné krátkodobé závazky

Jiné krátkodobé závazky zahrnují k 30. září 2023 především úvěry od nebankovních subjektů ve výši 384 600 tis. Kč (2022 – 511 834 tis. Kč).

12. Operativní leasing

Skupina má najaté budovy na dobu určitou. Celkové roční náklady týkající se tohoto nájmu v aktuálním období činily 146 515 tis. Kč (2022 – 135 803 tis. Kč).

Skupina má najaté automobily a celkové roční náklady týkající se tohoto nájmu v aktuálním období činily 69 243 tis. Kč (2022 – 77 637 tis. Kč).

Skupina má dále formou operativního leasing najaté IT vybavení a kancelářskou techniku. Celkové náklady vztahující se k tomuto leasing dosahovaly v běžném období částky 76 575 tis. Kč (2022 – 54 967 tis. Kč).

13. Spřízněné strany

Obchodní pohledávky a závazky

V obchodních pohledávkách a závazcích popsaných v bodě 9 jsou zahrnuty pohledávky ve výši 14 007 tis. Kč za spřízněnými stranami (2022 – 8 396 tis. Kč) a závazky ve výši 5 481 tis. Kč za spřízněnými stranami (2022 – 3 756 tis. Kč).

14. Transakce se spřízněnými stranami

	Hodnota transakcí v období od 1/10/2022 do 30/9/2023
Prodeje	36 079
Nakoupené služby, materiál a energie	28 763
Ostatní provozní výnosy	706
Ostatní provozní náklady	1 190

	Hodnota transakcí v období od 1/10/2021 do 30/9/2022
Prodeje	22 680
Nakoupené služby, materiál a energie	33 999
Ostatní provozní výnosy	1 162
Ostatní provozní náklady	459

KPMG CEE HOLDING, a.s.

Příloha ke konsolidované účetní závěrce

Rok končící k 30. září 2023
(v tisících Kč)



15. Opravné položky

	Opravné položky ke krátkodobým pohledávkám	Celkem
Stav k 1/10/2022	85 196	85 196
Efekt akvizic	0	0
Přírůstky	13 692	13 692
Rozpuštění/použití	-15 991	-15 991
Kurzové rozdíly	931	931
Stav k 30/9/2023	83 828	83 828

	Opravné položky ke krátkodobým pohledávkám	Celkem
Stav k 1/10/2021	95 903	95 903
Efekt akvizic	17 355	17 355
Přírůstky	13 131	13 131
Rozpuštění/použití	-36 877	-36 877
Kurzové rozdíly	-4 316	-4 316
Stav k 30/9/2022	85 196	85 196

16. Zaměstnanci

2023	Průměrný počet FTE	Mzdy a platy	Sociální a zdravotní pojištění	Sociální náklady
Zaměstnanci	6 585	5 801 481	1 001 463	183 207

2022	Průměrný počet FTE	Mzdy a platy	Sociální a zdravotní pojištění	Sociální náklady
Zaměstnanci	5 964	5 014 196	877 172	147 504

17. Základní kapitál

	30/9/2023	1/10/2022
20 akcií na jméno o nominální hodnotě 100 000 Kč	2 000	2 000
Celkem	2 000	2 000

	30/9/2022	1/10/2021
20 akcií na jméno o nominální hodnotě 100 000 Kč	2 000	2 000
Celkem	2 000	2 000

KPMG CEE HOLDING, a.s.

Příloha ke konsolidované účetní závěrce



Rok končící k 30. září 2023
(v tisících Kč)

18. Vlastní kapitál

	Základní kapitál	Kapitálové fondy	Fondy ze zisku	Nerozdělený zisk minulých let	Zisk běžného období	Vlastní kapitál celkem
Stav k 1/10/2022	2 000	21 711	14 881	430 437	1 169 829	1 638 858
Přiděly fondům	0	0	0	1 169 829	-1 169 829	0
Distribuce	0	0	0	-785 257	0	-785 257
Zisk aktuálního období	0	0	0	0	839 441	839 441
Ostatní	0	-1 220	0	0	0	-1 220
Kurzové rozdíly	0	130 192	-3 769	-86 300	0	40 123
Stav k 30/9/2023	2 000	150 683	11 112	728 709	839 441	1 731 945

	Základní kapitál	Kapitálové fondy	Fondy ze zisku	Nerozdělený zisk minulých let	Zisk běžného období	Vlastní kapitál celkem
Stav k 1/10/2021	2 000	76 469	15 879	168 255	1 469 283	1 731 886
Přiděly fondům	0	0	0	1 469 283	-1 469 283	0
Distribuce	0	0	0	-1 139 792	0	-1 139 792
Zisk aktuálního období	0	0	0	0	1 169 829	1 169 829
Ostatní	0	0	0	0	0	0
Kurzové rozdíly	0	-54 758	-998	-67 309	0	-123 065
Stav k 30/9/2022	2 000	21 711	14 881	430 437	1 169 829	1 638 858

KPMG CEE HOLDING, a.s.

Příloha ke konsolidované účetní závěrce

Rok končící k 30. září 2023

(v tisících Kč)



19. Rezervy

	Rezervy na důchody a podobné závazky	Rezerva na daň z příjmu	Rezerva na rozpracované projekty	Rezerva na nevybranou dovolenou	Ostatní rezervy	Celkem
Stav k 1/10/2022	13 871	21 393	10 739	21 312	97 146	164 461
Přírůstky	1 814	167 530	18 723	19 286	39 280	246 633
Použití	-254	-21 124	-10 739	-22 612	-28 450	-83 179
Rozpuštění	0	0	0	0	-24	-24
Reklasifikace	0	0	0	0	0	0
Kurzové rozdíly	-96	1 168	0	1 563	1 097	3 732
Stav k 30/9/2023	15 335	168 967	18 723	19 549	109 049	331 623
Zálohy na daň z příjmů	0	-149 812	0	0	0	-149 812
Vykázáno v položce Stát - daňové pohledávky	0	9 341	0	0	0	9 341
Stav k 30/9/2023	15 335	28 496	18 723	19 549	109 049	191 152

	Rezervy na důchody a podobné závazky	Rezerva na daň z příjmu	Rezerva na rozpracované projekty	Rezerva na nevybranou dovolenou	Ostatní rezervy	Celkem
Stav k 1/10/2021	13 782	22 380	16 875	39 325	38 502	130 864
Přírůstky	606	266 424	10 739	21 022	71 251	370 042
Použití	0	-48 933	-16 875	0	-18 987	-84 795
Rozpuštění	0	-1 167	12	-23 825	-1 442	-26 422
Reklasifikace	0	0	0	-13 125	13 125	0
Kurzové rozdíly	-517	-3 014	-12	-2 085	-5 303	-10 931
Stav k 30/9/2022	13 871	235 690	10 739	21 312	97 146	378 758
Zálohy na daň z příjmů	0	-214 297	0	0	0	-214 297
Stav k 30/9/2022	13 871	21 393	10 739	21 312	97 146	164 461

KPMG CEE HOLDING, a.s.

Příloha ke konsolidované účetní závěrce

Rok končící k 30. září 2023
(v tisících Kč)



20. Výnosy z prodaných služeb

Skupina v aktuálním období vykazuje výnosy z prodeje výrobků a služeb ve výši 11 065 769 tis. Kč (2022 – 10 032 304 tis. Kč) a 0 tis. Kč za výnosy z prodeje zboží (2022 – 0 tis. Kč), z nichž:

- a) 9 622 951 tis. Kč bylo realizováno v EU (2022 - 8 220 515 tis. Kč),
- b) 1 442 818 tis. Kč bylo realizováno mimo EU (2022 – 1 811 789 tis. Kč)

Výnosy z auditních služeb dosáhly v roce 2023 částky 4 319 462 tis. Kč (2022 – 3 960 042 tis. Kč), výnosy z poradenských služeb činily 4 681 428 tis. Kč (2022 – 4 607 458 tis. Kč) a ostatní služby 2 064 879 tis. Kč (2022 – 1 464 804 tis. Kč).

21. Služby

	1/10/2022- 30/9/2023	1/10/2021- 30/9/2022
Cestovné	165 844	90 256
Náklady na reprezentaci	82 834	37 015
Opravy a údržba	42 234	24 050
Marketingové náklady	79 880	65 455
Pronájem a související služby	468 480	404 289
Telekomunikační služby	37 565	35 635
Informace o odměnách statutárním auditorům	8 883	3 695
Ostatní poradenské a účetní služby	125 229	81 963
Profesionální a konzultační služby	930 938	774 481
IT a softwarové služby	169 708	145 312
Ostatní služby	617 292	558 011
Celkem	2 728 887	2 220 162

KPMG CEE HOLDING, a.s.

Příloha ke konsolidované účetní závěrce

Rok končící k 30. září 2023
(v tisících Kč)



22. Daň z příjmů

a) Splatná daň

2023	Odhad daně za účetní období	Upřesnění odhadu daně za minulé účetní období	Doměrky daně vztahující se k minulým účetním obdobím	Celkem
Skupina	167 530	1 424	-21	168 933
Celkem	167 530	1 424	-21	168 933

2022	Odhad daně za účetní období	Upřesnění odhadu daně za minulé účetní období	Doměrky daně vztahující se k minulým účetním obdobím	Celkem
Skupina	267 831	-1 184	-223	266 424
Celkem	267 831	-1 184	-223	266 424

b) Odložená daň

V souladu s účetními postupy popsány v bodě 3 (h), byla pro výpočet odložené daně použita daňová sazba jednotlivých domicilů.

Vykázaná odložená daň

Skupina k 30. září 2023 vykazuje celkovou odloženou daňovou pohledávku ve výši 31 664 tis. Kč (2022 – 44 607 tis. Kč) a odložený daňový závazek ve výši 5 888 tis. Kč (2022 – 0 tis. Kč).

KPMG CEE HOLDING, a.s.

Příloha ke konsolidované účetní závěrce

Rok končící k 30. září 2023

(v tisících Kč)



	Aktiva		Závazky		Rozdíl	
	30/09/2023	1/10/2022	30/09/2023	1/10/2022	30/9/2023	1/10/2023
Dlouhodobý hmotný majetek	1 314	1 539	0	0	1 314	1 539
Pohledávky	6 551	13 369	7 994	23	-1 443	13 346
Zásoby	0	2 650	0	7 662	0	-5 012
Rezervy	52 576	48 022	58 124	30 712	-5 548	17 310
Závazky	28 830	14 343	0	0	28 830	14 343
Nevyužité daňové ztráty	779	1 031	0	0	779	1 031
Ostatní dočasné rozdíly	1 844	2 050	0	0	1 844	2 050
Odložená daňová pohledávka/závazek	91 894	83 004	66 118	38 397	25 776	44 607
Započtení odložené daně	-60 230	-38 397	-60 230	-38 397	0	0
Odložená daňová pohledávka/závazek	31 664	44 607	5 888	0	25 776	44 607
Čistá odložená daňová pohledávka/(závazek)						25 776
Kurzový rozdíl						-816
Změna odložené daně účtovaná přímo do vlastního kapitálu: (snížení vlastního kapitálu (+)/ zvýšení vlastního kapitálu (-))						0
Dopad do výsledku hospodaření: náklad (+) / výnos (-)						19 647

	Aktiva		Závazky		Rozdíl	
	30/09/2022	1/10/2021	30/09/2022	1/10/2021	30/9/2022	1/10/2021
Dlouhodobý hmotný majetek	1 539	1 547	0	0	1 539	1 547
Pohledávky	13 369	7 731	23	192	13 346	7 539
Zásoby	2 650	1 208	7 662	5 786	-5 012	-4 578
Rezervy	48 022	5 003	30 712	0	17 310	5 003
Závazky	14 343	9 607	0	0	14 343	9 607
Nevyužité daňové ztráty	1 031	841	0	0	1 031	841
Ostatní dočasné rozdíly	2 050	117	0	0	2 050	104
Odložená daňová pohledávka/závazek	83 004	26 054	38 397	5 991	44 607	20 063
Započtení odložené daně	-38 397	-5 991	-38 397	-5 991	0	0
Odložená daňová pohledávka/závazek	44 607	20 063	0	0	44 607	20 063
Čistá odložená daňová pohledávka/(závazek)						44 607
Kurzový rozdíl						2 460
Změna odložené daně účtovaná přímo do vlastního kapitálu: (snížení vlastního kapitálu (+)/ zvýšení vlastního kapitálu (-))						-223
Dopad do výsledku hospodaření: náklad (+) / výnos (-)						-26 781

Nevykázaná odložená daň

Z důvodu opatrnosti společnost nevykázala odloženou daňovou pohledávku ve výši 6 391 tis. Kč (2022– 9 483 tis. Kč).

KPMG CEE HOLDING, a.s.

Příloha ke konsolidované účetní závěrce

Rok končící k 30. září 2023
(v tisících Kč)



23. Závazky nevykázané v rozvaze

Za Skupinu byly vystaveny bankovní záruky ve výši 109 998 tis. Kč (2022 – 92 620 tis. Kč) a dále Skupina eviduje příslib kontokorentního úvěru ve výši 345 187 tis. Kč (2022 – 396 833 tis. Kč) a další závazky nevykázané v rozvaze ve výši 23 032 tis. Kč (2022 – 20 758 tis. Kč).

24. Významná následná událost

V prosinci 2023 Skupina nabyla 100% podíl ve společnosti KPMG Ukraine Ltd., společnosti založené na Ukrajině. Pořizovací cena této finanční investice činila 1 EUR.

K datu sestavení účetní závěrky nejsou vedení Skupiny známy žádné jiné významné následné události, které by ovlivnily účetní závěrku k 30. září 2023.

Sestaveno dne: 16. září 2024	Předseda správní rady JUDr. Ing. Radek Halíček	
---------------------------------	---	--



ROZVAHA
v plném rozsahu
k 30. září 2023
(v tisících Kč)

Obchodní firma a sídlo

KPMG CEE HOLDING, a.s.

Pobřežní 648/1a

186 00 Praha 8

Česká republika

Identifikační číslo

08367183

Označ.	AKTIVA	řád.	Běžné účetní období			Minulé účetní období
			Brutto	Korekce	Netto	Netto
a	b	c	1	2	3	4
	AKTIVA CELKEM	1	274 029	- 41 056	232 973	244 919
B.	Stálá aktiva	2	136 813	- 41 056	95 757	113 236
B.I.	Dlouhodobý nehmotný majetek	3	3 379	- 3 284	95	1 093
B.I.2.	Ocenitelná práva	4	3 379	- 3 284	95	1 093
B.I.2.1.	Software	5	3 379	- 3 284	95	1 093
B.II.	Dlouhodobý hmotný majetek	6	648	- 369	279	495
B.II.2.	Hmotné movité věci a jejich soubory	7	648	- 369	279	495
B.III.	Dlouhodobý finanční majetek	8	132 786	- 37 403	95 383	111 647
B.III.1.	Podíly - ovládaná nebo ovládající osoba	9	128 997	- 37 403	91 594	104 659
B.III.2.	Zápůjčky a úvěry - ovládaná nebo ovládající osoba	10	2 677		2 677	5 769
B.III.5.	Ostatní dlouhodobé cenné papíry a podíly	11	1 112		1 112	1 219
C.	Oběžná aktiva	12	137 216		137 216	131 684
C.II.	Pohledávky	13	105 443		105 443	98 638
C.II.2.	Krátkodobé pohledávky	14	98 644		98 644	87 608
C.II.2.1.	Pohledávky z obchodních vztahů	15	69 103		69 103	63 156
C.II.2.2.	Pohledávky - ovládaná nebo ovládající osoba	16	17 038		17 038	17 185
C.II.2.4.	Pohledávky - ostatní	17	12 503		12 503	7 267
C.II.2.4.3.	Stát - daňové pohledávky	18	5 712		5 712	3 813
C.II.2.4.6.	Jiné pohledávky	19	6 791		6 791	3 454
C.II.3.	Časové rozlišení aktiv	20	6 799		6 799	11 030
C.II.3.1.	Náklady příštích období	21	899		899	634
C.II.3.3.	Příjmy příštích období	22	5 900		5 900	10 396
C.IV.	Peněžní prostředky	23	31 773		31 773	33 046
C.IV.2.	Peněžní prostředky na účtech	24	31 773		31 773	33 046

KPMG CEE HOLDING, a.s.

Rozvaha

k 30. září 2023



Označ.	PASIVA	řad.	Běžné účetní období	Minulé účetní období
a	b	c	5	6
	PASIVA CELKEM	25	232 973	244 919
A.	Vlastní kapitál	26	98 239	98 830
A.I.	Základní kapitál	27	2 000	2 000
A.I.1.	Základní kapitál	28	2 000	2 000
A.II.	Ážio a kapitálové fondy	29	94 354	95 574
A.II.2.	Kapitálové fondy	30	94 354	95 574
A.II.2.1.	Ostatní kapitálové fondy	31	99 259	99 259
A.II.2.2.	Oceňovací rozdíly z přecenění majetku a závazků (+/-)	32	- 4 905	- 3 685
A.IV.	Výsledek hospodaření minulých let (+/-)	33	1 257	690
A.IV.1.	Nerozdělený zisk nebo neuhrazená ztráta minulých let (+/-)	34	1 257	690
A.V.	Výsledek hospodaření běžného účetního období (+/-)	35	628	566
B. + C.	Cizí zdroje	36	134 734	146 089
B.	Rezervy	37	20 980	29 810
B.2.	Rezerva na daň z příjmů	38	265	1 018
B.4.	Ostatní rezervy	39	20 715	28 792
C.	Závazky	40	113 754	116 279
C.I.	Dlouhodobé závazky	41		26 269
C.I.6.	Závazky - ovládaná nebo ovládající osoba	42		26 269
C.II.	Krátkodobé závazky	43	70 679	43 277
C.II.4.	Závazky z obchodních vztahů	44	56 765	43 277
C.II.6.	Závazky - ovládaná nebo ovládající osoba	45	13 874	
C.II.8.	Závazky ostatní	46	40	
C.II.8.5.	Stát - daňové závazky a dotace	47	40	
C.III.	Časové rozlišení pasiv	48	43 075	46 733
C.III.1.	Výdaje příštích období	49	39 040	45 839
C.III.2.	Výnosy příštích období	50	4 035	894



VÝKAZ ZISKU A ZTRÁTY

druhové členění

za rok končící 30. zářím 2023

(v tisících Kč)

Obchodní firma a sídlo

KPMG CEE HOLDING a.s.

Pobřežní 648/1a

186 00 Praha 8

Česká republika

Identifikační číslo

08367183

Označ.		řad.	Běžné účetní období	Minulé účetní období
a	b	c	1	2
I.	Tržby z prodeje výrobků a služeb	1	306 328	278 276
A.	Výkonová spolřeba	2	303 072	278 698
A.2.	Spotřeba materiálu a energie	3	18	55
A.3.	Služby	4	303 054	278 643
E.	Úpravy hodnot v provozní oblasti	5	1 314	- 1 699
E.1.	Úpravy hodnot dlouhodobého nehmotného a hmotného majetku	6	1 314	1 240
E.1.1.	Úpravy hodnot dlouhodobého nehmotného a hmotného majetku - trvalé	7	1 314	1 240
E.3.	Úpravy hodnot pohledávek	8		- 2 939
III.	Ostatní provozní výnosy	9	6 640	15 558
III.3.	Jiné provozní výnosy	10	6 640	15 558
F.	Ostatní provozní náklady	11	- 8 114	233
F.3.	Daně a poplatky	12	40	135
F.4.	Rezervy v provozní oblasti a komplexní náklady příštích období	13	- 8 155	- 3 018
F.5.	Jiné provozní náklady	14	1	3 116
*	Provozní výsledek hospodaření (+/-)	15	16 696	16 602
G.	Náklady vynaložené na prodané podíly	16	4 324	390
VI.	Výnosové úroky a podobné výnosy	17	271	109
VI.1.	Výnosové úroky a podobné výnosy - ovládaná nebo ovládající osoba	18	271	109
I.	Úpravy hodnot a rezervy ve finanční oblasti	19	7 843	12 508
VII.	Ostatní finanční výnosy	20	15 927	13 262
K.	Ostatní finanční náklady	21	17 904	14 094
*	Finanční výsledek hospodaření	22	- 13 873	- 13 621
**	Výsledek hospodaření před zdaněním (+/-)	23	2 823	2 981
L.	Daň z příjmů	24	2 195	2 415
L.1.	Daň z příjmů splatná	25	2 195	2 415
**	Výsledek hospodaření po zdanění (+/-)	26	628	566
***	Výsledek hospodaření za účetní období (+/-)	27	628	566
*	Čistý obrát za účetní období = I. + II. + III. + IV. + V. + VI. + VII.	28	329 166	307 205



PŘEHLED O PENĚŽNÍCH TOCÍCH

za rok končící 30. zářím 2023

(v tisících Kč)

Obchodní firma a sídlo

KPMG CEE HOLDING, a.s.

Pobřežní 648/1a

186 00 Praha 8

Česká republika

Identifikační číslo

08367183

	Běžné účetní období	Minulé účetní období
P. Stav peněžních prostředků a peněžních ekvivalentů na začátku účetního období	33 046	66 754
Peněžní toky z hlavní výdělečné činnosti		
Z: Účetní zisk nebo ztráta z provozní činnosti před zdaněním	16 696	16 602
A.1. Úpravy o nepeněžní operace	- 13 460	- 16 583
A.1.1. Odpisy stálých aktiv	1 314	1 240
A.1.2. Změna stavu:	- 8 155	- 5 957
A.1.2.2. rezerv a opravných položek v provozní oblasti	- 8 155	- 5 957
A.1.4. Případné úpravy o ostatní nepeněžní operace	- 6 619	- 11 866
A* Čistý peněžní tok z provozní činnosti před zdaněním a změnami pracovního kapitálu	3 236	19
A.2. Změna potřeby pracovního kapitálu	9 643	- 17 057
A.2.1. Změna stavu pohledávek z provozní činnosti, aktivních dohadných účtů a časového rozlišení	- 6 850	- 38 706
A.2.2. Změna stavu kr. závazků z provozní činnosti, pasivních dohadných účtů a časového rozlišení	16 493	21 649
A** Čistý peněžní tok z provozní činnosti před zdaněním	12 879	- 17 038
A.4. Přijaté úroky	29	
A.5. Zaplacená daň z příjmů za běžnou činnost a doměrky daně za minulá období	- 2 947	- 2 156
A.6. Ostatní finanční příjmy a výdaje	- 2 382	- 707
A*** Čistý peněžní tok z provozní činnosti	7 579	- 19 901
Peněžní toky z investiční činnosti		
B.1. Nabytí stálých aktiv	- 12 113	- 13 815
B.1.1. Nabytí dlouhodobého hmotného majetku		- 606
B.1.2. Nabytí dlouhodobého nehmotného majetku	- 101	
B.1.3. Nabytí dlouhodobého finančního majetku	- 12 012	- 13 209
B.2. Příjmy z prodeje stálých aktiv	260	8
B.2.2. Příjmy z prodeje dlouhodobého finančního majetku	260	8
B.3. Zápůjčky a úvěry spřízněným osobám	3 001	
B*** Čistý peněžní tok vztahující se k investiční činnosti	- 8 852	- 13 807
F. Čisté zvýšení nebo snížení peněžních prostředků	- 1 273	- 33 708
R. Stav peněžních prostředků a peněžních ekvivalentů na konci účetního období	31 773	33 046

PŘEHLED O ZMĚNÁCH VLASTNÍHO KAPITÁLU
za rok končící 30. zářím 2023
(v tisících Kč)



Identifikační číslo

08367183

Obchodní firma a sídlo

KPMG CEE HOLDING, a.s.

Pobřežní 648/1a

186 00 Praha 8

Česká republika

	Základní kapitál	Ostatní kapitálové fondy	Oceňovací rozdíly z přec. majetku a závazků	Nerozdělený zisk nebo neuhrazená ztráta minulých let (+/-)	Výsledek hospodaření běžného účetního období	Celkem
Zůstatek k 1.10.2022	2 000	99 259	-3 685	690	566	98 830
Převod výsledku hospodaření	--	--	--	566	-566	--
Změna oceňovacích rozdílů	--	--	-1 220	--	--	-1 220
Zaokrouhlení	--	--	--	1	--	1
Výsledek hospodaření za běžný rok	--	--	--	--	628	628
Zůstatek k 30.9.2023	2 000	99 259	-4 905	1 257	628	98 239

	Základní kapitál	Ostatní kapitálové fondy	Oceňovací rozdíly z přec. majetku a závazků	Nerozdělený zisk nebo neuhrazená ztráta minulých let (+/-)	Výsledek hospodaření běžného účetního období	Celkem
Zůstatek k 1.10.2021	2 000	99 259	-691	-1 361	2 051	101 258
Převod výsledku hospodaření	--	--	--	2 051	-2 051	--
Změna oceňovacích rozdílů	--	--	-2 994	--	--	-2 994
Výsledek hospodaření za běžný rok	--	--	--	--	566	566
Zůstatek k 30.9.2022	2 000	99 259	-3 685	690	566	98 830

KPMG CEE HOLDING, a.s.

Příloha v účetní závěrce

Rok končící 30. září 2023
(v tisících Kč)



1. Charakteristika a hlavní aktivity

Vznik a charakteristika společnosti

KPMG CEE HOLDING, a.s. („společnost“) vznikla 25. července 2019 zápisem do obchodního rejstříku vedeného u Městského soudu v Praze pod spisovou značkou 24586, oddíl B.

Na základě projektu přeshraniční fúze se společnost s rozhodným datem k 1. říjnu 2019 sloučila se společnostmi KPMG CEE HOLDINGS LIMITED, se sídlem v Nikosii, 1087, Esperidon 12, páté patro, Kyperská republika, a KPMG CENTRAL & EASTERN EUROPE LIMITED se sídlem v Nikosii, 1087, Esperidon 12, čtvrté podlaží, Kyperská republika. Společnost se stala společností nástupnickou a KPMG CEE HOLDINGS LIMITED a KPMG CENTRAL & EASTERN EUROPE LIMITED zanikly bez likvidace. Přeshraniční fúze byla do obchodního rejstříku zapsána dne 30. prosinci 2019 a k tomuto datu na společnost přešlo veškeré jmění a závazky zanikajících společností.

Hlavním předmětem činnosti společnosti je správa vlastního majetku.

Vlastníci společnosti

Jediným akcionářem společnosti k 30. září 2023 je KPMG Partnership Trust, svěrenský fond, jehož svěrenským správcem byl JUDr. Ing. Radek Halíček.

Sídlo společnosti

KPMG CEE HOLDING, a.s.
Pobřežní 648/1a
186 00 Praha 8 - Karlín
Česká republika

Identifikační číslo

083 67 183

Správní rada k 30. září 2023

JUDr. Ing. Radek Halíček (předseda)
Uroš Ačanski
Goran Horvat
Marko Mehle
Quentin John Crossley

Stacy Ligas (místopředseda)
Kalin Hadjidimov
Ramona Jurubita
Rezso Rózsai



Změny v obchodním rejstříku v běžném období

S účinností k 30. červnu 2023 byl pan Patric Kenneth Ryan odvolán ze správní rady. Tato skutečnost byla do obchodního rejstříku zapsána 29. srpna 2023.

S účinností k 1. červenci 2023 byl do správní rady jmenován pan Quentin John Crossley. Tato skutečnost byla do obchodního rejstříku zapsána 29. srpna 2023.

2. Účetní období a srovnatelnost údajů

Tato účetní závěrka byla sestavena za hospodářský rok od 1. října 2022 do 30. září 2023. Toto období je v další části přílohy nazýváno jako "běžné období" nebo "2023". Minulé účetní období zahrnuje 12 měsíců od 1. října 2021 do 30. září 2022 a v další části přílohy je označováno "2022".

3. Obecné účetní zásady, účetní metody a jejich změny a odchylky

Tato individuální účetní závěrka je připravena v souladu se zákonem č. 563/1991 Sb., o účetnictví, ve znění pozdějších předpisů (dále jen zákon o účetnictví) a s vyhláškou Ministerstva financí České republiky č. 500/2002 Sb., kterou se provádějí některá ustanovení zákona o účetnictví, ve znění pozdějších předpisů, pro účetní jednotky, které jsou podnikateli účtujícími v soustavě podvojného účetnictví, ve znění platném pro rok 2022 (dále jen vyhláška).

Účetní závěrka je sestavena za předpokladu nepřetržitého trvání společnosti.

a) Dlouhodobý hmotný a nehmotný majetek

Dlouhodobý hmotný a nehmotný majetek je evidován v pořizovací ceně. Dlouhodobý hmotný majetek v pořizovací ceně do 40 tis. Kč a dlouhodobý nehmotný majetek v pořizovací ceně do 60 tis. Kč není vykazován v rozvaze a je účtován do nákladů v roce jeho pořízení.

V následující tabulce jsou uvedeny metody a doby odpisování podle skupin majetku:

Majetek	Metoda	Doba odpisování
Stroje a přístroje	Lineární	3 roky
Software	Lineární	3 roky

Odpisy jsou ve výkazu zisku a ztráty vykázány v položce „Úpravy hodnot dlouhodobého nehmotného a hmotného majetku – trvalé“.

b) Dlouhodobý finanční majetek

Dlouhodobý finanční majetek představuje majetkové účasti v ovládaných osobách a osobách pod podstatným vlivem, u nichž má společnost záměr a schopnost držet je do splatnosti, a ostatní dlouhodobé cenné papíry. Dlouhodobý finanční majetek dále zahrnuje poskytnuté dlouhodobé zápůjčky a úvěry mezi ovládanými a ovládajícími osobami a účetními jednotkami pod podstatným vlivem.

Dlouhodobý finanční majetek je účtován v pořizovací ceně. Pořizovací cena zahrnuje přímé náklady související s pořízením, například poplatky a provize makléřům, poradcům, burzám.

KPMG CEE HOLDING, a.s.

Příloha v účetní závěrce

Rok končící 30. září 2023
(v tisících Kč)



Majetkové účasti jsou k rozvahovému dni oceňovány pořizovací cenou a v případě dočasného snížení realizovatelné hodnoty příslušné účasti je tvořena opravná položka.

Nerealizované kurzové rozdíly z dlouhodobých cenných papírů a podílů jsou k rozvahovému dni účtovány oproti vlastnímu kapitálu, kde jsou vykázány v položce Oceňovací rozdíly z přecenění majetku a závazků.

c) Krátkodobý finanční majetek

Krátkodobý finanční majetek představuje majetkové účasti v ovládaných osobách a osobách pod podstatným vlivem, které společnost plánuje v nejbližším roce prodat či vyřadit.

Vzhledem k tomu, že není možné objektivně určit reálnou hodnotu krátkodobých majetkových účastí, jsou k rozvahovému dni oceněny pořizovací cenou. V případě dočasného snížení realizovatelné hodnoty tohoto majetku vytváří společnost opravnou položku.

d) Stanovení opravných položek a rezerv

Dlouhodobý a krátkodobý finanční majetek

Společnost stanoví opravné položky k dlouhodobému a krátkodobému finančnímu majetku na základě vlastní analýzy realizovatelných hodnot svých majetkových účastí. Tvorba a zúčtování opravných položek je vykázána ve výkazu zisku a ztráty v položce „Úpravy hodnot a rezervy ve finanční oblasti“.

Pohledávky

Společnost stanoví opravné položky k pochybným pohledávkám na základě vlastní analýzy platební schopnosti svých zákazníků a věkové struktury pohledávek. Tvorba a zúčtování opravných položek je vykázána ve výkazu zisku a ztráty v položce „Úpravy hodnot pohledávek“.

Rezervy

Rezervu na daň z příjmů vytváří společnost vzhledem k tomu, že okamžik sestavení účetní závěrky předchází okamžiku stanovení výše daňové povinnosti. V následujícím účetním období společnost rezervu rozpustí a zaúčtuje zjištěnou daňovou povinnost.

V rozvaze je rezerva na daň z příjmů snížena o zaplacené zálohy na daň z příjmů, případná výsledná pohledávka je vykázána v položce Stát - daňové pohledávky.

e) Přepočty cizích měn

Společnost používá pro přepočet transakcí v cizí měně pevný kurz, který se stanovuje na základě kurzu devizového trhu vyhlášeného ČNB první pracovní den kalendářního měsíce a používá se pro účetní případy účtované v příslušném měsíci.

V průběhu roku účtuje společnost pouze o realizovaných kurzových ziscích a ztrátách.

Aktiva a pasiva v zahraniční měně jsou k rozvahovému dni přepočítávána podle kurzu devizového trhu vyhlášeného ČNB. Nerealizované kurzové zisky a ztráty jsou zachyceny ve výsledku hospodaření s výjimkou nerealizovaných kurzových zisků a ztrát plynoucích z dlouhodobých

KPMG CEE HOLDING, a.s.

Příloha v účetní závěrce

Rok končící 30. září 2023
(v tisících Kč)



majetkových účastí, které jsou účtovány proti vlastnímu kapitálu a vykázány v pozici Oceňovací rozdíly z přecenění majetku a závazků.

f) Účtování výnosů a nákladů

Výnosy a náklady se účtují časově rozlišené, tj. do období, s nímž věcně i časově souvisejí.

g) Daň z příjmů

Daň z příjmů za dané období se skládá ze splatné daně a ze změny stavu odložené daně.

Splatná daň zahrnuje odhad daně vypočtený z daňového základu s použitím daňové sazby platné v první den účetního období a veškeré doměrky a vratky za minulé období.

Odložená daň vychází z veškerých dočasných rozdílů mezi účetní a daňovou hodnotou aktiv a pasiv, případně dalších dočasných rozdílů (daňová ztráta), s použitím očekávané daňové sazby platné pro období, ve kterém budou daňový závazek nebo pohledávka uplatněny.

O odložené daňové pohledávce se účtuje pouze tehdy, je-li pravděpodobné, že bude v následujících účetních obdobích uplatněna.

h) Klasifikace závazků

Společnost klasifikuje část dlouhodobých závazků, bankovních úvěrů a finančních výpomocí, jejichž doba splatnosti je kratší než jeden rok vzhledem k rozvahovému dni, jako krátkodobé.

i) Konsolidace

Společnost následně sestaví konsolidovanou účetní závěrku v souladu s českou účetní legislativou.

KPMG CEE HOLDING, a.s.

Příloha v účetní závěrce

Rok končící 30. září 2023
(v tisících Kč)



4. Dlouhodobý nehmotný a hmotný majetek

a) Dlouhodobý nehmotný majetek

	Software	Celkem
Požizovací cena		
Počáteční zůstatek k 1.10.2022	3 278	3 278
Přirůstky	101	101
Úbytky	--	--
Přeúčtování	--	--
Konečný zůstatek k 30.9.2023	3 379	3 379
Oprávký		
Počáteční zůstatek k 1.10.2022	2 185	2 185
Odpisy	1 098	1 098
Oprávký k úbytkům	--	--
Přeúčtování	--	--
Konečný zůstatek k 30.9.2023	3 284	3 284
Zůstatková hodnota 1.10.2022	1 093	1 093
Zůstatková hodnota 30.9.2023	95	95

b) Dlouhodobý hmotný majetek

	Stroje a zařízení	Celkem
Požizovací cena		
Počáteční zůstatek k 1.10.2022	648	648
Přirůstky	--	--
Úbytky	--	--
Přeúčtování	--	--
Konečný zůstatek k 30.9.2023	648	648
Oprávký		
Počáteční zůstatek k 1.10.2022	153	153
Odpisy	216	216
Oprávký k úbytkům	--	--
Přeúčtování	--	--
Konečný zůstatek k 30.9.2023	369	369
Zúst. hodn. 1.10.2022	495	495
Zúst. hodn. 30.9.2023	279	279

KPMG CEE HOLDING, a.s.

Příloha v účetní závěrce

Rok končící 30. září 2023
(v tisících Kč)



5. Finanční majetek

a) Dlouhodobý finanční majetek

Přehled o pohybu dlouhodobého finančního majetku:

	Podíly – ovládaná nebo ovládající osoba	Ostatní dlouhodobé cenné papíry a podíly	Zápůjčky a úvěry – ovládaná nebo ovládající osoba	Celkem
Pořizovací hodnota				
Zůstatek k 1.10.2022	130 110	1 219	5 769	137 098
Přírůstky	--	--	--	--
Úbytky	--	--	-3 183	-3 183
Kurzové rozdíly	-1 113	-107	91	-1 129
Zaokrouhlení	--	--	--	--
Zůstatek k 30.9.2023	128 997	1 112	2 677	132 786
Opravné položky				
Zůstatek k 1.10.2022	-25 451	--	--	-25 451
Přírůstky	-12 168	--	--	-12 168
Úbytky	--	--	--	--
Kurzové rozdíly	215	--	--	215
Zaokrouhlení	1	--	--	1
Zůstatek k 30.9.2023	-37 403	--	--	-37 403
Zůstat. hodnota k 1.10.2022	104 659	1 219	5 769	111 647
Zůstat. hodnota k 30.9.2023	91 594	1 112	2 677	95 383

Dlouhodobé zápůjčky:

- i. Společnost vykazuje dlouhodobou zápůjčku ve výši 2 677 tis. Kč (2022 - 2 700 tis. Kč) poskytnutou společností KPMG Baltics OU. Zápůjčka je denominována v EUR, je splatná 12. října 2027 a v běžném období z ní společnosti nevyplývaly žádné úroky (2022 – 0 tis. Kč).
- ii. K 30. září 2022 společnost vykazovala dlouhodobou zápůjčku ve výši 3 069 tis. Kč poskytnutou společností KPMG d.o.o. Zápůjčka byla denominována v EUR s původní splatností 23. června 2026. V běžném období byla zápůjčka plně splacena a vyplývaly z ní úroky ve výši 9 tis. Kč (2022 – 15 tis. Kč).

KPMG CEE HOLDING, a.s.

Příloha v účetní závěrce

Rok končící 30. září 2023
(v tisících Kč)



Majetkové účasti v ovládaných osobách a osobách pod podstatným vlivem k 30.9.2023

Země	Název	Pořizovací cena	Opravná položka	Zůstat. hodnota	Vlast. podíl	Zisk / (ztráta) za běžné období	Vlastní kapitál
Albánie	KPMG Albania Sh.p.k.	20	--	20	100%	570	5 733
Bosna a Hercegovina	KPMG Tax & Advisory B-H d.o.o.	26	--	26	83%	10 689	10 706
Bosna a Hercegovina	Administrator d.o.o. B-H	29	--	29	81%	11 201	11 661
Bosna a Hercegovina	KPMG B-H d.o.o. za reviziju	0	--	0	32%	6 712	7 884
Bulharsko	KPMG Audit OOD	3 945	--	3 945	37%	40	25 246
Bulharsko	KPMG Bulgaria OOD	624	--	624	76%	5 060	27 885
Chorvatsko	KPMG Croatia d.o.o. za reviziju	6 842	--	6 842	17%	100 641	152 974
Chorvatsko	Tajnik d.o.o.	125	--	125	55%	37 787	37 943
Chorvatsko	KPMG Savjetovanje d.o.o.	69	--	69	50%	7 603	7 733
Česká rep.	KPMG Czech Republic Holding s.r.o.	8 512	--	8 512	100%	243 017	272 291
Maďarsko (Registrace Kypr)	KPMG Hungary Holdings Limited	12 973	-12 973	0	10%*	n/a	n/a
Maďarsko (Registrace Kypr)	KPMG Administration Ltd	0	--	0	méně než 0,5%*	156 509	11 605
Ostrov Man	KPMG CEE Management Services limited	0	--	0	n/a	n/a	n/a
Severní Makedonie	KPMG Audit DOO	654	--	654	49%	912	4 994
Severní Makedonie	KPMG DOOEL Skopje	357	--	357	100%	36	247
Černá Hora	KPMG d.o.o. Podgorica	2 494	--	2 494	51%	1 761	5 986
Polsko	KPMG Sp. z.o.o.	7 590	--	7 590	100%	27 245	325 660
Rumunsko	KPMG Romania s.r.l.	44 691	--	44 691	94%	61 824	84 734
Rumunsko	KPMG Business Tax Servives SRL	0	--	0	2%	1 935	3 643
Rumunsko	KPMG Tax SRL	0	--	0	1%	77 940	73 299
Rumunsko (Registrace Kypr)	KPMG Romania and Moldova Management Limited	44	-44	--	n/a	n/a	n/a
Rumunsko (Registrace Kypr)	KPMG CEE Services Ltd	26	-26	--	100%	n/a	n/a
Srbsko	KPMG d.o.o Beograd	4 835	--	4 835	49%	15 408	20 633
Slovensko	KPMG Slovensko spol. s r.o.	382	--	382	30%	60 098	60 996

KPMG CEE HOLDING, a.s.

Příloha v účetní závěrce

Rok končící 30. září 2023
(v tisících Kč)



Majetkové účasti v ovládaných osobách a osobách pod podstatným vlivem k 30.9.2023

Země	Název	Pořizovací cena	Opravná položka	Zůstat. hodnota	Vlast. podíl	Zisk / (ztráta) za běžné období	Vlastní kapitál
Slovensko	KPMG Slovenija, podjetje a revidiranje, d.o.o.	39 283	-25 065	14 218	99%	- 5 830	- 26 935
Slovensko	KPMG poslovno svetovanje d.o.o.	412	--	412	64%	4 791	-10 785
Slovensko	KPMG racunovodske storitve, d.o.o.	193	--	193	100%	1 003	7 188
Celkem bez kurzových rozdílů		134 126	-38 108	91 594			
Kurzové rozdíly		-5 129	704	-4 425			
Zaokrouhlení		---	1	1			
Celkem k 30.09.2023		128 997	-37 403	91 594			

*Společnost drží podíly s většinovými hlasovacími právy

Poznámky:

Pořizovací cena: Hodnoty jsou zaokrouhleny na celé tisíce. Pokud je uvedena 0, pořizovací cena je rovna hodnotě nižší než 500 Kč.

Zůstatková hodnota: Hodnoty jsou zaokrouhleny na celé tisíce. Pokud je uvedena 0, zůstatková hodnota je rovna hodnotě nižší než 500 Kč.

Zisk / (ztráta) za běžné období: Hodnoty zisku / (ztráty) za běžné období jsou uvedeny za období od 1. října 2022 do 30. září 2023 nebo od 1. ledna 2023 do 31. prosince 2023, a to v závislosti na tom, zda jednotlivé společnosti mají finanční rok roven hospodářskému roku nebo roku kalendářnímu.

Vlastní kapitál: Hodnoty vlastního kapitálu jsou uvedeny k 30. září 2023 nebo k 31. prosinci 2023, a to v závislosti na tom, zda jednotlivé společnosti mají finanční rok roven hospodářskému roku nebo roku kalendářnímu.

KPMG CEE HOLDING, a.s.

Příloha v účetní závěrce

Rok končící 30. září 2023
(v tisících Kč)



Majetkové účasti v ovládaných osobách a osobách pod podstatným vlivem k 30.9.2022

Země	Název	Požizovací cena	Opravná položka	Zůstat. hodnota	Vlast. podíl	Zisk / (ztráta) za minulé období	Vlastní kapitál
Albánie	KPMG Albania Sh.p.k.	20	--	20	100%	739	5 942
Bosna a Hercegovina	KPMG Tax & Advisory B-H d.o.o.	26	--	26	83%	13 306	13 336
Bosna a Hercegovina	Administrator d.o.o. B-H	29	--	29	81%	10 832	10 958
Bosna a Hercegovina	KPMG B-H d.o.o. za reviziju	0	--	0	32%	4 259	6 536
Bulharsko	KPMG Audit OOD	3 945	--	3 945	37%	2 121	28 081
Bulharsko	KPMG Bulgaria EOOD	624	--	624	76%	6 691	24 390
Chorvatsko	KPMG Croatia d.o.o. za reviziju	6 842	--	6 842	18%	100 157	157 712
Chorvatsko	Tajnik d.o.o.	125	--	125	68%	37 084	37 575
Chorvatsko	KPMG Savjetovanje d.o.o.	69	--	69	50%	5 535	9 602
Česká rep.	KPMG Czech Republic Holding s.r.o.	8 512	--	8 512	100%	274 573	295 444
Maďarsko (Registrace Kypr)	KPMG Hungary Holdings Limited	12 973	-12 973	0	10%*	n/a	n/a
Maďarsko (Registrace Kypr)	KPMG Administration Ltd	0	--	0	méně než 0,5%*	6 236	33 097
Ostrov Man	KPMG CEE Management Services limited	0	--	0	n/a	n/a	n/a
Severní Makedonie	KPMG Audit DOO	654	--	654	49%	1 014	4 357
Severní Makedonie	KPMG DOOEL Skopje	357	--	357	100%	24	213
Černá Hora	KPMG d.o.o. Podgorica	2 494	--	2 494	51%	2 418	6 663
Polsko	KPMG Sp. z.o.o.	7 590	--	7 590	100%	6 167	282 482
Rumunsko	KPMG Romania s.r.l.	44 691	--	44 691	94%	60 927	82 356
Rumunsko	KPMG Business Tax Servives SRL	0	--	0	2%	397	1 731
Rumunsko	KPMG Tax SRL	0	--	0	1%	50 387	74 011
Rumunsko (Registrace Kypr)	KPMG Romania and Moldova Management Limited	44	-44	--	n/a	n/a	n/a
Rumunsko (Registrace Kypr)	KPMG CEE Services Ltd	26	-26	--	100%	n/a	n/a
Srbsko	KPMG d.o.o Beograd	4 835	--	4 835	49%	20 662	26 295
Slovensko	KPMG Slovensko spol. s r.o.	382	--	382	30%	22 611	23 517

KPMG CEE HOLDING, a.s.

Příloha v účetní závěrce

Rok končící 30. září 2023
(v tisících Kč)



Majetkové účasti v ovládaných osobách a osobách pod podstatným vlivem k 30.9.2022

Země	Název	Pořizovací cena	Opravná položka	Zůstat. hodnota	Vlast. podíl	Zisk / (ztráta) za minulé období	Vlastní kapitál
Slovensko	KPMG Slovenija, podjetje a revidiranje, d.o.o.	39 283	-12 898	26 385	99%	-9 736	-21 287
Slovensko	KPMG poslovno svetovanje d.o.o.	412	--	412	64%	7 069	-15 710
Slovensko	KPMG računovodske storitve, d.o.o.	193	--	193	100%	841	6 239
Celkem bez kurzových rozdílů		134 126	-25 941	108 185			
Kurzové rozdílly		-4 016	490	-3 526			
Celkem k 30.09.2022		130 110	-25 451	104 659			

*Společnost drží podíly s většinovými hlasovacími právy

Poznámky:

Pořizovací cena: Hodnoty jsou zaokrouhleny na celé tisíce. Pokud je uvedena 0, pořizovací cena je rovna hodnotě nižší než 500 Kč.

Zůstatková hodnota: Hodnoty jsou zaokrouhleny na celé tisíce. Pokud je uvedena 0, zůstatková hodnota je rovna hodnotě nižší než 500 Kč.

Zisk / (ztráta) za minulé období: Hodnoty zisku / (ztráty) za minulé období jsou uvedeny za období od 1. října 2021 do 30. září 2022 nebo od 1. ledna 2022 do 31. prosince 2022, a to v závislosti na tom, zda jednotlivé společnosti mají finanční rok roven hospodářskému roku nebo roku kalendářnímu.

Vlastní kapitál: Hodnoty vlastního kapitálu jsou uvedeny k 30. září 2022 nebo k 31. prosinci 2022, a to v závislosti na tom, zda jednotlivé společnosti mají finanční rok roven hospodářskému roku nebo roku kalendářnímu.

Ostatní dlouhodobé cenné papíry a podíly ve výši 1 112 tis. Kč (2022 – 1 219 tis. Kč) představují podíl v Park Idemnity LTD.

V běžném období neměla společnost z dlouhodobého finančního majetku žádný výnos z titulu přijatých podílů na zisku nebo dividend.



KPMG CEE HOLDING, a.s.

Příloha v účetní závěrce

Rok končící 30. září 2023
(v tisících Kč)

b) Krátkodobý finanční majetek

Společnost k 30. září 2022 vykazovala majetkovou účast v KPMG KUB, se sídlem v Litvě, v účetní zůstatkové hodnotě 0 tis. Kč (pořizovací cena v hodnotě 4 142 tis. Kč a opravná položka v hodnotě 4 142 tis. Kč). V průběhu běžného období KPMG KUB přestala existovat.

6. Pohledávky a závazky z obchodních vztahů

- a) Krátkodobé pohledávky z obchodních vztahů činí 69 103 tis. Kč (2022 – 63 156 tis. Kč), ze kterých 31 369 tis. Kč (2022 – 37 750 tis. Kč) představují pohledávky po lhůtě splatnosti. Společnost k 30. září 2023 netvořila žádnou opravnou položku k pochybným pohledávkám (2022 – 0 tis. Kč). V průběhu běžného roku společnost odepsala do nákladů pochybné pohledávky v celkové hodnotě 1 tis. Kč (2022 - 175 tis. Kč).
- b) Krátkodobé závazky z obchodních vztahů činí 56 765 tis. Kč (2022 – 43 277 tis. Kč), ze kterých 14 067 tis. Kč (2022 – 18 554 tis. Kč) představují závazky po lhůtě splatnosti.

KPMG CEE HOLDING, a.s.

Příloha v účetní závěrce

Rok končící 30. září 2023
(v tisících Kč)



7. Informace o spřízněných stranách

a) Pohledávky a závazky z obchodních vztahů

V pohledávkách a závazcích z obchodních vztahů popsaných v bodě 6 jsou obsaženy následující zůstatky účtů týkající se vztahů k podnikům ve skupině:

Země	Název	Pohledávky k		Závazky k	
		30.9.2023	30.9.2022	30.9.2023	30.9.2022
Albánie	KPMG Albania Sh.p.k.	134	150	--	--
Bosna a Her.	KPMG Tax & Advisory B-H d.o.o.	58	1	174	247
Bosna a Her.	KPMG B-H d.o.o. za reviziju	1 019	923	--	--
Bulharsko	KPMG Audit OOD	171	93	--	--
Bulharsko	KPMG Bulgaria OOD	1 637	797	--	6
Chorvatsko	KPMG Croatia d.o.o.	1 010	501	660	156
Česká rep.	KPMG Česka republika, s.r.o.	3 242	883	8 882	14 246
Česká rep.	KPMG Česka republika Audit, s.r.o.	713	163	--	--
Maďarsko	KPMG Hungaria Kft.	1 943	1 070	361	--
Maďarsko	KPMG Tanacsado Kft.	1 491	1 249	5 725	2 554
Moldávie	KPMG Moldova Srl	--	--	--	121
Severní Makedonie	KPMG Audit DOO	108	47	77	227
Polsko	KPMG Sp. z o.o.	9 727	8 934	5 248	3 562
Polsko	KPMG Tax M. Michna sp.k.	381	--	798	771
Polsko	KPMG Advisory Sp. z o.o. sp.k.	1 972	909	1 256	--
Polsko	KPMG Audyt Sp. z o.o. sp.k.	1 010	1 253	4 737	--
Polsko	KPMG Audyt Services Sp z o.o.	--	--	6 142	8 942
Polsko	KPMG Audyt Sp. z o.o.	11	--	--	--
Rumunsko	KPMG Romania SRL	1 009	775	--	225
Rumunsko	KPMG Audit SRL	2 160	242	438	1 469
Rumunsko	KPMG Advisory SRL	759	--	--	--
Srbsko	KPMG d.o.o. Beograd	835	409	--	--
Slovensko	KPMG Slovensko spol. s r.o.	777	640	1 818	1 769
Slovensko	KPMG Slovensko Advisory k.s.	374	--	795	319
Slovinsko	KPMG Slovenija, podjetje za revidiranje, d.o.o.	14 935	13 216	2 504	867
Slovinsko	KPMG poslovno svetovanje, d.o.o.	5 704	3 332	--	--
	Nerealizované kurzové rozdíly	-156	-561	-439	-34
Celkem		51 024	35 026	39 176	35 447

b) Dlouhodobé poskytnuté zápůjčky

Dlouhodobé poskytnuté zápůjčky jsou popsány v bodě 5 a) této přílohy.

KPMG CEE HOLDING, a.s.

Příloha v účetní závěrce

Rok končící 30. září 2023
(v tisících Kč)



c) Krátkodobé poskytnuté zápůjčky

Společnost k 30. září 2023 vykazuje krátkodobou zápůjčku ve výši 4 260 tis. Kč (2022 – 4 296 tis. Kč) poskytnutou společností KPMG poslovno svetovanje, d.o.o. Zápůjčka je denominována v EUR a je po splatnosti. Dlužník společnosti písemně potvrdil uznání dluhu a jeho budoucí úhradu. V běžném období z ní společnosti vyplynuly úroky ve výši 21 tis. Kč (2022 – 21 tis. Kč).

Společnost k 30. září 2023 vykazuje krátkodobou zápůjčku ve výši 7 910 tis. Kč (2022 – 7 979 tis. Kč) poskytnutou společností KPMG Slovenija, d.o.o. Zápůjčka je denominována v EUR a je po splatnosti. Dlužník společnosti písemně potvrdil uznání dluhu a jeho budoucí úhradu. V běžném období z ní společnosti vyplynuly úroky ve výši 149 tis. Kč (2022 – 71 tis. Kč).

Společnost k 30. září 2022 vykazuje krátkodobou zápůjčku ve výši 4 868 tis. Kč (2022 – 4 910 tis. Kč) poskytnutou společností KPMG Slovenija, d.o.o. Zápůjčka je denominována v EUR a je po splatnosti. Dlužník společnosti písemně potvrdil uznání dluhu a jeho budoucí úhradu. V běžném období z ní společnosti vyplynuly úroky ve výši 92 tis. Kč (2022 – 1 tis. Kč).

d) Krátkodobé závazky

Společnost k 30. září 2023 vykazuje krátkodobý závazek ve výši 13 874 tis. Kč (2022 – 26 296 tis. Kč vykazán jako dlouhodobý závazek) vůči KPMG Slovenija d.o.o. vyplývající z povinnosti společnosti splatit navýšení vlastního kapitálu KPMG Slovenija d.o.o., přičemž toto splacení musí být provedeno do 30. září 2024. V průběhu běžného období byla část těchto závazků ve výši 12 422 tis. Kč uhrazena.

e) Transakce se spřízněnými stranami

	2023	2022
Tržby za prodej služeb	244 571	226 475
Náklady za nakoupené služby	224 438	219 715
Výnosové úroky	271	109

8. Opravné položky

	Opravná položka k dlouhodobému finančnímu majetku	Opravná položka ke krátkodobému finančnímu majetku	Celkem
Zůstatek k 1.10.2022	25 451	4 124	29 575
Tvorba	12 168	--	12 168
Rozpuštění/použití	--	-4 324	-4 324
Kurzové rozdílly	-215	200	-15
Zaokrouhlení	-1	--	-1
Zůstatek k 30.9.2023	37 403	--	37 403

KPMG CEE HOLDING, a.s.

Příloha v účetní závěrce

Rok končící 30. září 2023
(v tisících Kč)



9. Základní kapitál

	30.9.2023	30.9.2022
20 akcií na jméno o nominální hodnotě 100 000 Kč	2 000	2 000
Celkem	2 000	2 000

10. Vlastní kapitál

- a) Zisk vykázáný v běžném období ve výši 628 tis. Kč bude na základě rozhodnutí jediného akcionáře v působnosti valné hromady převeden do nerozděleného zisku.
- b) Pohyby na účtu Oceňovací rozdíly z přecenění majetku a závazků:

Zůstatek k 1.10.2022	-3 685
Rozpuštění / použití	--
Kurzové rozdíly z dlouhodobých majetkových účastí k rozvahovému datu	-1 220
Zůstatek k 30.9.2023	-4 905

11. Rezervy

	Ostatní rezervy	Rezerva na daň z příjmů	Celkem
Zůstatek k 1.10.2022	28 792	1 018	29 810
Tvorba	5 479	2 192	7 671
Čerpání	-13 634	-1 018	-14 652
Rozpuštění	--	--	--
Kurzové rozdíly	78	--	78
Zůstatek rezerv k 30.9.2023	20 715	2 192	22 907
Zaplacené zálohy na daň z příjmů	--	-1 927	-1 927
Zůstatek rezerv snížený o zálohy na daň z příjmů k 30.9.2023	20 715	265	20 980

12. Daňové závazky

Společnost k 30. září 2023 vykazuje krátkodobé daňové závazky ve výši 40 tis. Kč (2022 – 0 tis. Kč). Tyto závazky vyplývají ze srážkové daně z příjmů a nejsou po lhůtě splatnosti.

13. Informace o tržbách

Společnost v běžném období vykázala tržby za vlastní služby ve výši 306 328 tis. Kč (2022 – 278 276 tis. Kč), ze kterých bylo v České republice realizováno 46 606 tis. Kč (2022 – 44 778 tis. Kč), 258 579 tis. Kč v Evropě (2022 – 232 876 tis. Kč), především v regionu střední a východní Evropy, a 1 443 tis. Kč mimo Evropu (2022 – 622 tis. Kč).

KPMG CEE HOLDING, a.s.

Příloha v účetní závěrce

Rok končící 30. září 2023
(v tisících Kč)



14. Daň z příjmů

a) Splatná

Splatná daň z příjmů zahrnuje odhad daně za běžné období ve výši 2 192 tis. Kč (2022 – 2 415 tis. Kč) a doměrky daně za předchozí období ve výši 3 tis. Kč (2022 – 0 tis. Kč).

V rozvaze k 30. září 2023 byly zaplacené zálohy na daň z příjmů ve výši 1 927 tis. Kč (2022 – 1 397 tis. Kč) zúčtovány oproti rezervě na daň z příjmů ve výši 2 192 tis. Kč (2022 – 2 415 tis. Kč). Výsledný závazek ve výši 265 tis. Kč (2022 – 1 018 tis. Kč) je vykázán v pasivech v pozici *Rezerva na daň z příjmů*.

b) Odložená

Společnost k 30. září 2023 a 30. září 2022 nevykazuje žádnou odloženou daňovou pohledávku nebo závazek.

V souladu s účetní politikou popsanou v bodě 3 (g) společnost k 30. září 2023 a 30. září 2022 nevykázala odloženou daňovou pohledávku vyplývající z ostatních rezerv a opravných položek k dlouhodobému a krátkodobému finančnímu majetku.

15. Závazky nevykázané v rozvaze

Společnost k 30. září 2023 a 30. září 2022 neeviduje žádné závazky, které by nebyly vykázány v rozvaze.

16. Významná následná událost

V prosinci 2023 společnost nabyla 100 % podíl ve společnosti KPMG Ukraine Ltd., společnosti založené na Ukrajině. Pořizovací cena této finanční investice činila 1 EUR.

K datu sestavení účetní závěrky nejsou vedení společnosti známy žádné jiné významné následné události, které by ovlivnily účetní závěrku k 30. září 2023.

Sestaveno dne: 29. února 2024

JUDr. Ing. Radek Halíček

předseda správní rady



Zpráva o vztazích

KPMG CEE HOLDING, a.s.

za účetní období
od 1. října 2022 do 30. září 2023

Tato zpráva o vztazích mezi níže uvedenými osobami byla vypracována v souladu s ustanovením § 82 zákona č. 90/2012 Sb., o obchodních společnostech a družstvech (zákon o obchodních korporacích), ve znění pozdějších předpisů, pro účetní období od 1. října 2022 do 30. září 2023.

Ovládaná osoba

Ovládanou osobu je společnost **KPMG CEE HOLDING, a.s.**, se sídlem Pobřežní 648/1a, 186 00 Praha 8 – Karlín, Česká republika, IČO: 08367183, zapsaná v obchodním rejstříku vedeném Městským soudem v Praze, oddíl B, vložka 24 586 (dále jen „**Ovládaná osoba**“).

Ovládající osoba

Ovládající osobou Ovládané osoby je KPMG CEE Partnership Trust, svěřenský fond, IČSF: 09487204, s korespondenční adresou Pobřežní 648/1a, 186 00 Praha 8 - Karlín, Česká republika, jehož svěřenským správcem je JUDr. Ing. Radek Halíček (dále jen „**Ovládající osoba**“).

Report on Relations

KPMG CEE HOLDING, a.s.

for the accounting period
from 1 October 2022 to 30 September 2023

This report on relations between the persons specified below was prepared in accordance with Section 82 of Act No. 90/2012 Coll., on Commercial Companies and Cooperatives (Act on Business Corporations), as amended, as regards the accounting period from 1 October 2022 to 30 September 2023.

Controlled Person

The Controlled Person is the company **KPMG CEE HOLDING, a.s.**, with its registered office at Pobřežní 648/1a, 186 00 Praha 8 – Karlín, Czech Republic, ID Number: 08367183, registered in the Commercial Register maintained by the Municipality Court in Prague, Section B, Insert 24 586 (hereinafter the “**Controlled Person**”).

Controlling Person

Controlling Person of Controlled Person has been KPMG CEE Partnership Trust, svěřenský fond, trust ID Number: 09487204, with its correspondence address at Pobřežní 648/1a, 186 00 Praha 8 - Karlín, Czech Republic, whose trustee is JUDr. Ing. Radek Halíček (hereinafter „**Controlling Person**“).



Propojené osoby

Grafické znázornění propojených osob tvoří Přílohu č. 1 této zprávy o vztazích.

Úloha Ovládané osoby

Úlohou Ovládané osoby je zastřešovat a poskytovat metodiku řízení osobám jí ovládaným v regionu střední a východní Evropy, a to zejména v oblastech řízení rizik a kvality poskytovaných profesních služeb, řízení lidských zdrojů, IT, financí atd.

Způsob a prostředky ovládnání

Ovládající osoba ovládá Ovládanou osobu tím, že jako jediný akcionář disponuje všemi hlasy na valné hromadě a přijímá v její působnosti rozhodnutí jediného akcionáře.

Přehled jednání učiněných v posledním účetním období, která byla učiněna na popud nebo v zájmu Ovládající osoby a osob ovládaných Ovládanou osobou nebo osobami ovládanými stejnou Ovládající osobou, která se týkala majetku přesahujícího 10 % vlastního kapitálu Ovládané osoby

V tomto účetním období nedošlo k žádnému jednání, které by bylo učiněno na popud nebo v zájmu Ovládající osoby nebo osob ovládaných stejnou ovládající osobou a které by se týkalo majetku přesahujícího 10 % vlastního kapitálu Ovládané osoby.

Related persons

The graphic structure of related persons is presented in the Annex No. 1 to this Report on Relations.

Role of the Controlled Person

The role of the Controlled Person is to cover and provide management methodology to persons controlled by it in the region of the Central and Eastern Europe, especially in the areas of risk management and quality of provided professional services, human resources, IT, finance etc.

Means of control

The Controlling Person controls the Controlled Person by being the sole shareholder with all the votes on the General Meeting as well as executing decisions of the sole shareholder in the capacity of the General Meeting.

Overview of legal acts conducted in the relevant accounting period, conducted from the initiative or in the interest of the Controlling Person and persons controlled by the Controlled Person or persons controlled by the same Controlling Person to property exceeding 10% of the equity of the Controlled Person

No acts were conducted in the relevant accounting period from the initiative or in the interest of Controlling Person or persons controlled by the same Controlling Person related to property exceeding 10% of the registered capital of the Controlled Person.



Přehled vzájemných transakcí a smluv mezi Ovládanou osobou a Ovládající osobou, mezi Ovládanou osobou a osobami jí ovládanými, nebo mezi Ovládanou osobou a ostatními propojenými osobami

V daném účetním období byly účinné následující transakce a smlouvy:

1/ Prodej služeb společnosti KPMG Česká republika, s.r.o., se sídlem Pobřežní 648/1a, 186 00 Praha 8 – Karlín, Česká republika na základě Smlouvy o poskytování služeb a individuálních objednávek.

2/ Nákup služeb od společnosti KPMG Česká republika, s.r.o., se sídlem Pobřežní 648/1a, 186 00 Praha 8 – Karlín, Česká republika, na základě Smlouvy o poskytování poradenských služeb a individuálních objednávek.

3/ Prodej služeb společnosti KPMG Česká republika Audit, s.r.o., se sídlem Pobřežní 648/1a, 186 00 Praha 8 – Karlín, Česká republika, na základě individuálních objednávek.

4/ Prodej služeb společnosti KPMG Albania Sh.p.k, se sídlem Abdi Toptani, Torre Drin, 3. patro, 32/1, Tirana, Albánie, na základě Smlouvy o poskytování služeb a individuálních objednávek.

5/ Prodej služeb společnosti KPMG B-H d.o.o. za reviziju, se sídlem Zmaja od Bosne 7/7A III, 71000 Sarajevo, Bosna a Hercegovina, na základě Smlouvy o poskytování služeb a individuálních objednávek.

6/ Prodej služeb společnosti KPMG Tax & Advisory B-H d.o.o., se sídlem Zmaja od Bosne 7/7A III, 71000 Sarajevo, Bosna a Hercegovina, na základě individuálních objednávek.

7/ Nákup služeb od společnosti KPMG Tax & Advisory B-H d.o.o., se sídlem Zmaja od Bosne 7/7A III, 71000 Sarajevo, Bosna a Hercegovina, na základě Smlouvy o interní zakázce CEE ITS.

Overview of the transactions and contracts between the Controlled Person and the Controlling Person, between the Controlled Person and persons controlled by it, or between Controlled Person and other related parties

In the relevant accounting period, the following transactions and contracts were effective:

1/ Sale of services to KPMG Česká republika, s.r.o., Pobřežní 648/1a, 186 00 Praha 8 – Karlín, Czech Republic, based on the Agreement on services and individual orders.

2/ Purchase of services from KPMG Česká republika, s.r.o., Pobřežní 648/1a, 186 00 Praha 8 – Karlín, Czech Republic, based on the Agreement for the provision of advisory services and individual orders.

3/ Sale of services to KPMG Česká republika Audit, s.r.o., Pobřežní 648/1a, 186 00 Praha 8 – Karlín, Czech Republic based on individual orders.

4/ Sale of services to KPMG Albania Sh.p.k, Abdi Toptani Street, Torre Drin, floor 3, 32/1, Tirana, Albania, based on the Agreement on services and individual orders.

5/ Sale of services to KPMG B-H d.o.o. za reviziju, Zmaja od Bosne 7/7A III, 71000 Sarajevo, Bosnia and Herzegovina, based on the Agreement on services and individual orders.

6/ Sale of services to KPMG Tax & Advisory B-H d.o.o., Zmaja od Bosne 7/7A III, 71000 Sarajevo, Bosnia and Herzegovina, based on the Agreement on services and individual orders.

7/ Purchase of services from KPMG Tax & Advisory B-H d.o.o., Zmaja od Bosne 7/7A III, 71000 Sarajevo, Bosnia and Herzegovina, based on the Interfirm Agreement on Provision of Internal Engagement CEE ITS.



8/ Prodej služeb společnosti KPMG Audit OOD, se sídlem 45A Bulgaria Blvd, Sofia 1404, Bulharsko, na základě Smlouvy o poskytování služeb a individuálních objednávek.

90/ Nákup služeb od společnosti KPMG Audit OOD, se sídlem 45A Bulgaria Blvd, Sofia 1404, Bulharsko, na základě individuálních objednávek.

10/ Prodej služeb společnosti KPMG Bulgaria OOD, se sídlem 45A Bulgaria Blvd, Sofia 1404, Bulharsko, na základě individuálních objednávek.

11/ Nákup služeb od společnosti KPMG Bulgaria OOD, se sídlem 45A Bulgaria Blvd, Sofia 1404, Bulharsko, na základě individuálních objednávek.

12/ Prodej služeb společnosti KPMG Croatia d.o.o., se sídlem Eurotower 17. patro, Ivana Lucica 2a, 10000 Záhřeb, Chorvatsko, na základě Smlouvy o poskytování služeb a individuálních objednávek.

13/ Nákup služeb od společnosti KPMG Croatia d.o.o., se sídlem Eurotower 17. patro, Ivana Lucica 2a, 10000 Záhřeb, Chorvatsko, na základě individuálních objednávek.

14/ Prodej služeb společnosti KPMG Savjetovanje d.o.o., se sídlem Eurotower 17. patro, Ivana Lucica 2a, 10000 Záhřeb, Chorvatsko, na základě individuálních objednávek.

15/ Prodej služeb společnosti KPMG Hungária Kft, se sídlem Váci út 31, 1134 Budapešť, Maďarsko, na základě Smlouvy o poskytování služeb a individuálních objednávek.

16/ Nákup služeb od společnosti KPMG Hungária Kft, se sídlem Váci út 31, 1134 Budapešť, Maďarsko, na základě Smlouvy o poskytování služeb a individuálních objednávek.

17/ Prodej služeb společnosti KPMG Tanácsadó Kft, se sídlem Váci út 31, 1134 Budapešť, Maďarsko, na základě Smlouvy o poskytování služeb.

8/ Sale of services to KPMG Audit OOD, 45A Bulgaria Blvd, Sofia 1404 Bulgaria, based on the Agreement on services and individual orders.

9/ Purchase of services from KPMG Audit OOD, 45A Bulgaria Blvd, Sofia 1404 Bulgaria, based on individual orders.

10/ Sale of services to KPMG Bulgaria OOD, 45A Bulgaria Blvd, Sofia 1404 Bulgaria, based on the Agreement on services and individual orders.

11/ Purchase of services from KPMG Bulgaria OOD, 45A Bulgaria Blvd, Sofia 1404 Bulgaria, based on individual orders.

12/ Sale of services to KPMG Croatia d.o.o., Eurotower 17th floor, Ivana Lucica 2a, 10000 Zagreb, Croatia, based on the Agreement on services and individual orders.

13/ Purchase of services from KPMG Croatia d.o.o., Eurotower 17th floor, Ivana Lucica 2a, 10000 Zagreb, Croatia, based on individual orders.

14/ Sale of services to KPMG Savjetovanje d.o.o., Eurotower 17th floor, Ivana Lucica 2a, 10000 Zagreb, Croatia, based on individual orders.

15/ A Sale of services to KPMG Hungária Kft, H-1134 Budapest, Váci út 31, Hungary, based on the Agreement on services and individual orders.

16/ Purchase of services from KPMG Hungária Kft, H-1134 Budapest, Váci út 31, Hungary, based on the Agreement for the provision of services and individual orders.

17/ A Sale of services to KPMG Tanácsadó Kft, H-1134 Budapest, Váci út 31, Hungary, based on the Agreement on services and individual orders.



18/ Nákup marketingových služeb od společnosti KPMG Tanácsadó Kft, se sídlem Váci út 31, 1134 Budapešť, Maďarsko, na základě Smlouvy o poskytování marketingových služeb a individuálních objednávek.

18/ Purchase of marketing and related services from KPMG Tanácsadó Kft, H-1134 Budapest, Váci út 31, Hungary, based on the Agreement for the provision of marketing and related services and individual orders.

19/ Prodej služeb společnosti KPMG Audit DOO, se sídlem Filip Vtori Makedonski 3, 7. patro - Soravia Center, 1000 Skopje, Severní Makedonie, na základě Smlouvy o poskytování služeb a individuálních objednávek.

19/ Sale of services to KPMG Audit DOO, Filip Vtori Makedonski 3, 7th floor - Soravia Center, 1000 Skopje, Republic of North Macedonia, based on the Agreement on services and individual orders.

20/ Nákup služeb od společnosti KPMG Audit DOO, se sídlem Filip Vtori Makedonski 3, 7. patro - Soravia Center, 1000 Skopje, Severní Makedonie, na základě individuálních objednávek.

20/ Purchase of services from KPMG Audit DOO, Filip Vtori Makedonski 3, 7th floor - Soravia Center, 1000 Skopje, Republic of North Macedonia, based on individual orders.

21/ Prodej služeb společnosti KPMG DOOEL Skopje, se sídlem Filip Vtori Makedonski 3, 7. patro - Soravia Center, 1000 Skopje, Severní Makedonie, na základě individuálních objednávek.

21/ Sale of services to KPMG DOOEL Skopje, Filip Vtori Makedonski 3, 7th floor - Soravia Center, 1000 Skopje, Republic of North Macedonia, based on individual orders

22/ Prodej služeb společnosti KPMG Moldova SRL, se sídlem Stefan cel Mare Blvd. 171/1, 8. patro, 2004 Kišiněv, Moldávie, na základě Smlouvy o poskytování služeb a individuálních objednávek.

22/ Sale of services to KPMG Moldova SRL, 171/1 Stefan cel Mare Blvd., 8th floor, Chisinau 2004, Republic of Moldova, based on the Agreement on services and individual orders.

23/ Prodej služeb společnosti KPMG Sp. z o.o., se sídlem Inflancka 4a, 00-189 Varšava, Polsko, na základě Smlouvy o poskytování služeb a individuálních objednávek.

23/ Sale of services to KPMG Sp. z o.o., Inflancka 4a, 00-189 Warsaw, Poland, based on the Agreement on services and individual orders.

24/ Nákup služeb v oblasti manažerského řízení, organizace a řízení regionálních školení, administrativy apod. od společnosti KPMG Sp. Z o.o., se sídlem Inflancka 4a, 00-189 Varšava, Polsko, na základě Smlouvy o poskytování služeb a individuálních objednávek.

24/ Purchase of services in the areas of executive leadership, organization and management of regional trainings, administration support etc. from KPMG Sp. z o.o., Inflancka 4a, 00-189 Warsaw, Poland, based on the Agreement for the Provision of Services and individual orders.

25/ Prodej služeb společnosti KPMG Audyt Services Sp. z o.o. se sídlem Inflancka 4a, 00-189 Varšava, Polsko, na základě Smlouvy o poskytování služeb.

25/ Sale of services to KPMG Audyt Services Sp. z o.o., Inflancka 4a, 00-189 Warsaw, Poland, based on the Agreement on services and individual orders.



- 26/ Nákup služeb v oblasti řízení kvality a risk managementu, specifické účetní asistence pro otázky IFRS a US GAAP, auditní podpory apod. od společnosti KPMG Audyt Services Sp. z o.o. se sídlem Inflancka 4a, 00-189 Varšava, Polsko, na základě Smlouvy o poskytování služeb.
- 26/ Purchase of services in the areas of Quality & Risk Management leadership, specific accounting technical assistance for IFRS and, US GAAP, audit and assurance support etc. from KPMG Audyt Services Sp. z o.o., Inflancka 4a, 00-189 Warsaw, Poland, based on the Agreement for the Provision of Services.
- 27/ Prodej služeb společnosti KPMG Tax M. Michna sp.k., Inflancka 4a, 00-189 Varšava, Polsko, na základě individuálních objednávek.
- 27/ Sale of services to KPMG Tax M. Michna sp.k., Inflancka 4a, 00-189 Warsaw, Poland, based on individual orders.
- 28/ Nákup služeb od společnosti KPMG Tax M. Michna sp.k., Inflancka 4a, 00-189 Varšava, Polsko, na základě individuálních objednávek.
- 28/ Purchase of services from KPMG Tax M. Michna sp.k., Inflancka 4a, 00-189 Warsaw, Poland, based on individual orders.
- 29/ Prodej služeb společnosti KPMG Advisory Sp. z o.o. sp.k., Inflancka 4a, 00-189 Varšava, Polsko na základě individuálních objednávek.
- 29/ Sale of services to KPMG Advisory Sp. z o.o. sp.k., Inflancka 4a, 00-189 Warsaw, Poland, based on individual orders.
- 30/ Nákup služeb od společnosti KPMG Advisory Sp. z o.o. sp.k., Inflancka 4a, 00-189 Varšava, Polsko na základě individuálních objednávek.
- 30/ Purchase of services from KPMG Advisory Sp. z o.o. sp.k., Inflancka 4a, 00-189 Warsaw, Poland, based on individual orders.
- 31/ Prodej služeb společnosti KPM Audyt Sp. z o.o. sp.k., Inflancka 4a, 00-189 Varšava, Polsko na základě individuálních objednávek.
- 31/ Sale of services to KPMG Audyt Sp. z o.o. sp.k., Inflancka 4a, 00-189 Warsaw, Poland, based on individual orders.
- 32/ Nákup služeb společnosti KPM Audyt Sp. z o.o. sp.k., Inflancka 4a, 00-189 Varšava, Polsko na základě individuálních objednávek.
- 32/ Purchase of services from KPMG Audyt Sp. z o.o. sp.k., Inflancka 4a, 00-189 Warsaw, Poland, based on individual orders.
- 33/ Prodej služeb společnosti KPMG KPMG Audyt Sp. z o.o., Inflancka 4a, 00-189 Varšava, Polsko na základě individuálních objednávek.
- 33/ Sale of services to KPMG Audyt Sp. z o.o., Inflancka 4a, 00-189 Warsaw, Poland, based on individual orders.
- 34/ Prodej služeb společnosti KPMG Usługi Księgowe Sp. z o.o., Inflancka 4a, 00-189 Varšava, Polsko na základě individuálních objednávek.
- 34/ Sale of services to KPMG Usługi Księgowe Sp. z o.o., Inflancka 4a, 00-189 Warsaw, Poland, based on individual orders.
- 35/ Prodej služeb společnosti KPMG Romania S.R.L., se sídlem DN 1, Soseaua Bucuresti-Ploiesti, 69-71, sector 1, 013685 Bukurešť, Rumunsko, na základě Smlouvy o poskytování služeb a individuálních objednávek.
- 35/ Sale of services to KPMG Romania S.R.L., DN 1, Soseaua Bucuresti-Ploiesti, nr.69-71, sector 1, Bucharest, 013685, Romania, based on the Agreement on services and individual orders.



36/ Nákup služeb od společnosti KPMG Romania S.R.L., se sídlem DN 1, Soseaua Bucuresti-Ploiesti, 69-71, sector 1, 013685 Bukurešť, Rumunsko, na základě individuálních objednávek.

37/ Prodej služeb společnosti KPMG Audit SRL, se sídlem DN 1, Soseaua Bucuresti-Ploiesti, 69-71, sector 1, 013685 Bukurešť, Rumunsko, na základě individuálních objednávek.

38/ Nákup služeb od společnosti KPMG Audit SRL, se sídlem DN 1, Soseaua Bucuresti-Ploiesti, 69-71, sector 1, 013685 Bukurešť, Rumunsko, na základě individuálních objednávek.

39/ Prodej služeb společnosti KPMG Delivery Center SRL, se sídlem DN 1, Soseaua Bucuresti-Ploiesti, 69-71, sector 1, 013685 Bukurešť, Rumunsko, na základě individuálních objednávek.

40/ Prodej služeb společnosti KPMG Accounting and Payroll Services SRL, se sídlem DN 1, Soseaua Bucuresti-Ploiesti, 69-71, sector 1, 013685 Bukurešť, Rumunsko, na základě individuálních objednávek.

41/ Prodej služeb společnosti KPMG Advisory SRL, se sídlem DN 1, Soseaua Bucuresti-Ploiesti, 69-71, sector 1, 013685 Bukurešť, Rumunsko, na základě individuálních objednávek.

42/ Nákup služeb od společnosti KPMG Advisory SRL, se sídlem DN 1, Soseaua Bucuresti-Ploiesti, 69-71, sector 1, 013685 Bukurešť, Rumunsko, na základě individuálních objednávek.

43/ Prodej služeb společnosti KPMG Tax SRL, se sídlem DN 1, Soseaua Bucuresti-Ploiesti, 69-71, sector 1, 013685 Bukurešť, Rumunsko, na základě individuálních objednávek.

44/ Prodej služeb společnosti KPMG d.o.o Beograd, se sídlem Milutina Milankovića 1J, 11070 Beograd, Srbsko, na základě Smlouvy o poskytování služeb a individuálních objednávek.

36/ Purchase of services from KPMG Romania S.R.L., DN 1, Soseaua Bucuresti-Ploiesti, nr.69-71, sector 1, Bucharest, 013685, Romania, based on individual orders.

37/ Sale of services to KPMG Audit SRL, DN 1, Soseaua Bucuresti-Ploiesti, nr.69-71, sector 1, Bucharest, 013685, Romania, based on individual orders.

38/ Purchase of services from KPMG Audit SRL, DN 1, Soseaua Bucuresti-Ploiesti, nr.69-71, sector 1, Bucharest, 013685, Romania, based on individual orders.

39/ Sale of services to KPMG Delivery Center SRL, DN 1, Soseaua Bucuresti-Ploiesti, nr.69-71, sector 1, Bucharest, 013685, Romania, based on individual orders

40/ Sale of services to KPMG Accounting and Payroll Services SRL, DN 1, Soseaua Bucuresti-Ploiesti, nr.69-71, sector 1, Bucharest, 013685, Romania, based on individual orders

41/ Sale of services to KPMG Advisory SRL, DN 1, Soseaua Bucuresti-Ploiesti, nr.69-71, sector 1, Bucharest, 013685, Romania, based on individual orders.

42/ Purchase of services from KPMG Advisory SRL, DN 1, Soseaua Bucuresti-Ploiesti, nr.69-71, sector 1, Bucharest, 013685, Romania, based on individual orders.

43/ Sale of services to KPMG Tax SRL, DN 1, Soseaua Bucuresti-Ploiesti, nr.69-71, sector 1, Bucharest, 013685, Romania, based on individual orders.

44/ Sale of services to KPMG d.o.o Beograd, Milutina Milankovića 1J, 11070 Belgrade, Serbia, based on the Agreement on services and individual orders.



45/ Nákup služeb od společnosti KPMG d.o.o Beograd, se sídlem Milutina Milankovića 1J, 11070 Belehrad, Srbsko, na základě Smlouvy o interní zakázce CEE ITS a individuálních objednávek.

46/ Prodej služeb společnosti KPMG Slovensko, spol. s r.o., se sídlem Dvořákovo nábrežie 10, 811 02 Bratislava, Slovensko na základě Smlouvy o poskytování služeb a individuálních objednávek.

47/ Nákup služeb od společnosti KPMG Slovensko, spol. s r.o., se sídlem Dvořákovo nábrežie 10, 811 02 Bratislava, Slovensko, na základě individuálních objednávek.

48/ Prodej služeb společnosti KPMG Slovensko Advisory k.s., se sídlem Dvořákovo nábrežie 10, 811 02 Bratislava, Slovensko na základě individuálních objednávek.

49/ Nákup služeb od společnosti KPMG Slovensko Advisory k.s., se sídlem Dvořákovo nábrežie 10, 811 02 Bratislava, Slovensko, na základě individuálních objednávek.

50/ Prodej služeb společnosti KPMG Slovenija, d.o.o., se sídlem Železna cesta 8a, 1000 Lublaň, Slovinsko, na základě Smlouvy o poskytování služeb a individuálních nabídek.

51/ Nákup služeb od společnosti KPMG Slovenija, d.o.o., se sídlem Železna cesta 8a, 1000 Lublaň, Slovinsko, na základě individuálních objednávek.

52/ Prodej služeb společnosti KPMG poslovno svetovanje, d.o.o., se sídlem Železna cesta 8a, 1000 Lublaň, Slovinsko, na základě individuálních nabídek.

53/ Prodej služeb společnosti KPMG računovodsko svetovanje d.o.o., se sídlem Železna cesta 8a, 1000 Lublaň, Slovinsko, na základě individuálních nabídek.

45/ Purchase of services from KPMG d.o.o Beograd, Milutina Milankovića 1J, 11070 Belgrade, Serbia, based on the Interfirm Agreements on Provision of Internal Engagement CEE ITS and individual orders.

46/ Sale of services to KPMG Slovensko, spol. s r.o., Dvorakovo nabrezie 10, 811 02 Bratislava, Slovakia, based on the Agreement on services and individual orders.

47/ Purchase of services from KPMG Slovensko, spol. s r.o., Dvorakovo nabrezie 10, 811 02 Bratislava, Slovakia, based on individual orders.

48/ Sale of services to KPMG Slovensko Advisory k.s., Dvorakovo nabrezie 10, 811 02 Bratislava, Slovakia, based on individual orders.

49/ Purchase of services from KPMG Slovensko Advisory k.s., Dvorakovo nabrezie 10, 811 02 Bratislava, Slovakia, based on individual orders.

50/ Sale of services to KPMG Slovenija, d.o.o., Zelezna cesta 8a, SI-1000 Ljubljana, Slovenija, based on the Agreement on services and individual orders.

51/ Purchase of services from KPMG Slovenija, d.o.o., Zelezna cesta 8a, SI-1000 Ljubljana, Slovenija, based on individual orders.

52/ Sale of services to KPMG poslovno svetovanje, d.o.o., Zelezna cesta 8a, SI-1000 Ljubljana, Slovenija, based on individual orders.

53/ Sale of services to KPMG računovodsko svetovanje d.o.o., Zelezna cesta 8a, SI-1000 Ljubljana, Slovenija, based on individual orders.



Posouzení, zda vznikla Ovládané osobě újma

V důsledku vztahu ovládnání nevznikla Ovládané osobě žádná újma.

Assessment of whether the Controlled Person incurred any harm

The Controlled Person did not incur any harm resulting from the controlling relationship.

Posouzení výhod, nevýhod a rizika

Pro Ovládanou osobu nebyla identifikována žádná rizika ani nevýhody plynoucí ze vztahu ovládnání.

Assessment of advantages, disadvantages and risks

There have not been identified any risks or disadvantages arising from the controlling relationship for the Controlled Person.

Tato zpráva o vztazích je sepsána v českém a anglickém jazyce. V případě rozporu mezi českou a anglickou verzí je rozhodující česká verze.

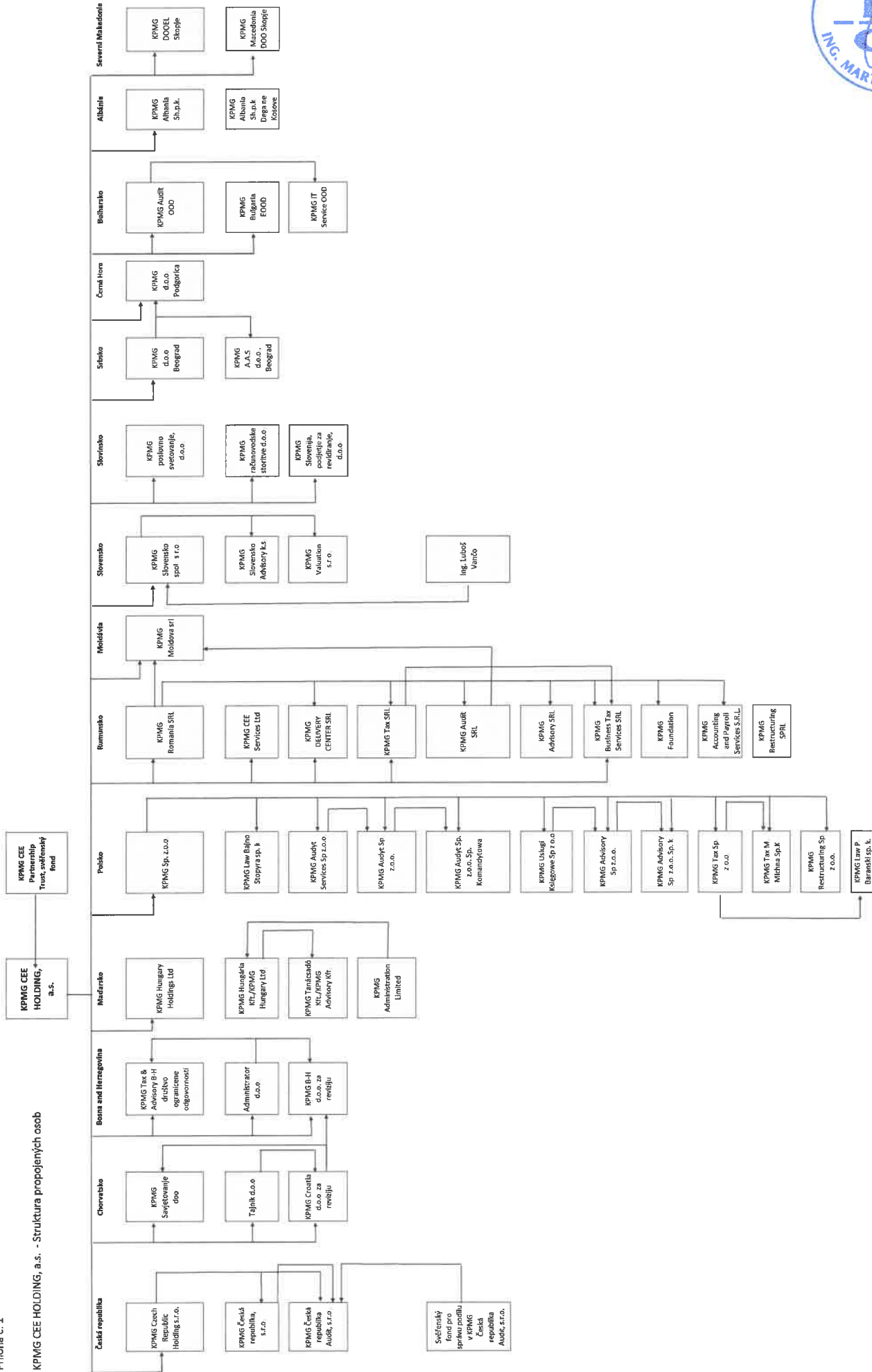
This Report on Relations is drawn up in Czech and English language. In the case of any discrepancy between the Czech and English version, the Czech version shall prevail.

Statutární orgán společnosti / the authorized representative of
KPMG CEE HOLDING, a.s.

Dne 18. prosince 2023 / On 18 December 2023

JUDr. Ing. Radek Halíček
Předseda správní rady / Chairman of the Board of Directors

KPMG CEE HOLDING, a.s. - Struktura propojených osob

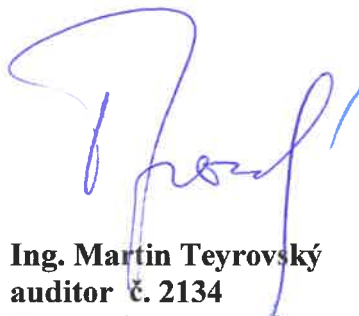


II. Zpráva auditora o ověření zprávy o vztazích

Prověřil jsem věcnou správnost údajů uvedených ve zprávě o vztazích mezi propojenými osobami společnosti KPMG CEE HOLDING, a.s. se sídlem Pobřežní 648/1a, 186 00 Praha 8, IČO: 083 67 183 za rok končící 30. 9. 2023. Za sestavení této zprávy o vztazích je odpovědné vedení společnosti KPMG CEE HOLDING, a.s. Mým úkolem je vydat na základě provedeného ověření stanovisko k této zprávě o vztazích.

Prověrku jsem provedl v souladu s AS č.56 Komory auditorů České republiky. Tento standard vyžaduje, abych plánoval a provedl ověření s cílem získat omezenou jistotu, že zpráva o vztazích neobsahuje významné (materiální) věcné nesprávnosti. Ověření je omezeno především na dotazování pracovníků společnosti a na analytické postupy a výběrovým způsobem provedené prověření věcné správnosti údajů. Proto toto ověření poskytuje nižší stupeň jistoty než audit. Audit jsem neprováděl, a proto nevyjadřuji ani výrok.

Na základě mého ověření jsem nezjistil žádné skutečnosti, které by mne vedly k domněnce, že zpráva o vztazích mezi propojenými osobami společnosti KPMG CEE HOLDING, a.s. za rok končící 30. 9. 2023 obsahuje významné (materiální) věcné nesprávnosti.



Ing. Martin Teyrovský
auditor č. 2134

Kancelář: Sarajevská 10, 120 00 Praha 2



V Praze dne 16. 09. 2024