

## **VÝROČNÍ ZPRÁVA**

**Společnosti Merkle technologies s.r.o.**

**za období od 1. 1. 2021 do 31. 12. 2021**

## INFORMACE VEDENÍ

Vedení společnosti Merkle technologies s.r.o., se sídlem Argentinská 1610/4, Holešovice, 170 00 Praha 7, Česká republika, IČO: 271 56 117, zapsaná v obchodním rejstříku Městského soudu v Praze, sp. zn. C 100550 (dále jen „společnost“) předkládá výroční zprávu, která byla vypracována v souladu s § 21 zákona č. 563/1991 Sb., o účetnictví, ve znění pozdějších předpisů, a to pro účetní období od 1. ledna 2021 do 31. prosince 2021.

### 1. Obecné informace

Společnost Merkle technologies s.r.o. byla založena společenskou smlouvou jako společnost s ručením omezeným dne 12. května 2004 a vznikla zapsáním do obchodního rejstříku dne 15. června 2004. Obchodní činnost společnosti zahrnuje poskytování software, poradenství v oblasti informačních technologií, zpracování dat, hostingové a související činnosti a webové portály a poradenskou a konzultační činnost, zpracování odborných studií a posudků.

Sídlo společnosti je na adrese Argentinská 1610/4, Holešovice, 170 00 Praha 7, Česká republika.

### 2. Vlastnictví a vedení, hospodářské výsledky

Základní kapitál společnosti činí 200 tis. Kč, který byl vytvořen peněžitým vkladem společnosti DENTSU INTERNATIONAL HOLDINGS LIMITED se sídlem NW13BF Londýn, 10 Triton Street, Regent's Place, Spojené království Velké Británie a Severního Irska, registrační číslo 3118854.

Hospodářské výsledky činnosti společnosti jsou následující (v tis. Kč):

	2021	2020
Tržby z prodeje výrobků a služeb	358 072	262 184
Výkonová spotřeba	155 583	103 686
Výsledek hospodaření za účetní období	148	923
Aktiva a Pasiva (bilanční suma)	176 332	83 607

Aktiva společnosti jsou tvořena zejména krátkodobými pohledávkami z obchodních vztahů a dohadnými účty aktivními. Pasiva společnosti jsou tvořena zejména krátkodobými závazky z obchodních vztahů a jinými závazky.

### **3. Cíle a očekávání společnosti do budoucnosti**

Společnost rozšiřuje své dosavadní portfolio prostřednictvím nových divizí v rámci společnosti a proniká na nové trhy převážně ve východní a jižní Evropě. Toto rozšiřování působnosti společnosti umožňuje získávat výhody projevující se v rostoucím trendu v činnostech digitální transformace.

### **4. Aktivity v oblasti pracovněprávních vztahů**

Společnost dodržovala všechny zákony a právní normy v oblasti pracovněprávních vztahů.

### **5. Výzkum a vývoj**

Společnost neprovozuje aktivity v oblasti výzkumu a vývoje.

### **6. Aktivity v oblasti ochrany životního prostředí a pracovně právních vztahů**

V rámci podnikatelské činnosti se společnost snaží snížit dopad na životní prostředí. Ačkoliv se společnost nezabývá výrobní činností, vede zaměstnance, aby se chovali ekologicky - zaměstnanci nepoužívají plastové výrobky v kanceláři a třídí odpad. Kancelář je umístěna v centru města, aby bylo minimalizováno použití vozidel při cestování do zaměstnání a zaměstnancům byla umožněna řada dalších aktivit.

### **7. Pobočka nebo jiná část obchodního závodu v zahraničí**

Společnost nemá pobočku nebo jinou část obchodního závodu v zahraničí.

### **8. Povinnosti vedení**

Podle českého právního řádu má statutární orgán společnosti povinnost každoročně vypracovat účetní závěrku podávající věrný a poctivý obraz finanční pozice společnosti ke konci účetního období a výsledku hospodaření.

Vedení společnosti potvrzuje, že průběžně uplatňovalo příslušná účetní pravidla a že při sestavování účetní závěrky k 31. prosinci 2021 byla při stanovování hodnoty majetku, závazků, zisku a nákladů dodržována zásada obezřetnosti.

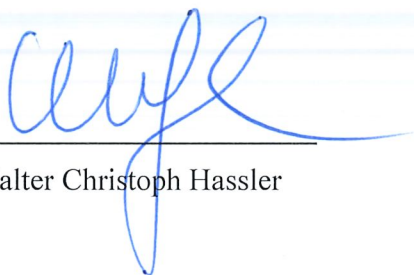
Jednatelé společnosti potvrzují, že při sestavování účetní závěrky k 31. prosinci 2021 vzali v úvahu platné účetní standardy a že účetní závěrka k 31. prosinci 2021 je vyhotovena v souladu s principem nepřetržitého fungování společnosti.

Vedení společnosti odpovídá za správnost účetnictví, řádnou správu majetku a přijetí nezbytných opatření za účelem vyhnutí se možným protizákonným jednáním a jejich odhalení.

## 9. Následné události

Kromě informací uvedených v příloze v účetní závěrce nedošlo k žádným dalším významným událostem, které by měly vliv na výroční zprávu k 31. prosinci 2021.

V Praze, dne 4. září 2024



---

Mag. Walter Christoph Hassler  
jednatel



---

Tobias Hollritt  
jednatel

**ZPRÁVA O VZTAZÍCH  
SPOLEČNOSTI MERKLE  
TECHNOLOGIES S.R.O.**

---

v souladu s ustanovením § 82 a násl. zákona  
č. 90/2012 Sb., o obchodních společnostech a  
družstvech, ve znění pozdějších předpisů

---

za účetní období  
od 1. ledna 2021 do 31. prosince 2021

**REPORT ON RELATIONS OF THE  
COMPANY MERKLE  
TECHNOLOGIES S.R.O.**

---

Pursuant to Section 82 et seq. of Act No. 90/2012  
Coll., on Business Companies and Cooperatives,  
as subsequently amended

---

Accounting period  
from 1 January 2021 to 31 December 2021

## ZPRÁVA O VZTAZÍCH

Mag. Walter Christoph Hassler a Tobias Hollritt, jednatele společnosti Merkle technologies s.r.o., se sídlem Argentinská 1610/4, Holešovice, 170 00 Praha 7, IČO: 271 56 117, zapsané v obchodním rejstříku vedeném Městským soudem v Praze, sp. zn. C 100550 („**Společnost**“), zpracovali tuto zprávu o vztazích mezi Společností a její ovládající osobou a mezi Společností a ostatními osobami ovládanými stejnou ovládající osobou za účetní období od 1. ledna 2021 do 31. prosince 2021 („**Období**“) v souladu s ustanovením § 82 zákona č. 90/2012 Sb., o obchodních společnostech a družstvech, ve znění pozdějších předpisů („**zákon o obchodních korporacích**“).

### A. DEFINICE OSOB A STRUKTURA VZTAHŮ

#### Ovládající osoba

**Dentsu International Holdings Limited**, se sídlem v NW13BF Londýn, 10 Triton Street, Regent's Place, Spojené království Velké Británie a Severního Irska, registrační číslo: 3118854 („**Dentsu International**“).

#### Ostatní společnosti ovládané stejnou ovládající osobou

Přehled ostatních společností ovládaných stejnou ovládající osobou jako Společnost, stejně tak, jako struktura vztahů mezi nimi, jsou uvedeny v příloze k této zprávě o vztazích. Tyto údaje se uvádí k 31. prosinci 2021.

#### Společnost jako ovládaná osoba a vztahy ve skupině

Společnost Dentsu International Holdings Limited je jako jediný společník Společnosti její ovládající osobou. Svůj vliv vykonává prostřednictvím přijímání rozhodnutí jediného společníka v působnosti valné hromady.

Úlohou Společnosti ve skupině Merkle je obchodní zastoupení skupiny v České republice a na rozvíjejících se trzích především ve východní Evropě.

### B. POPIS VZTAHŮ SPOLEČNOSTI S OVLÁDAJÍCÍ OSOBOU

#### Smlouvy účinné v Období

V průběhu Období nebyla Společnost stranou žádné účinné smlouvy uzavřené s ovládající osobou.

Pro úplnost jednatele dodávají, že v průběhu Období byla v účinnosti úvěrová smlouva na provozní financování uzavřená mezi Společností

## REPORT ON RELATIONS

Mag. Walter Christoph Hassler and Tobias Hollritt, the Executives of Merkle technologies s.r.o., a company having its registered office at Argentinská 1610/4, Holešovice, 170 00 Praha 7, corporate ID No.: 271 56 117, recorded in the Commercial Register maintained by the Municipal Court in Prague, File No. C 100550 („**Company**“), prepared this report on relations between the Company and its controlling entity and between the Company and other entities controlled by the same controlling entity for the accounting period from 1 January 2021 to 31 December 2021 („**Period**“) in accordance with Section 82 of Act No. 90/2012 Coll., on Business Companies and Cooperatives, as subsequently amended („**Act on Business Corporations**“).

### A. DEFINITION OF ENTITIES AND STRUCTURE OF RELATIONS

#### Controlling Entity

**Dentsu International Holdings Limited**, having its registered office in NW13BF London, 10 Triton Street, Regent's Place, The United Kingdom of Great Britain and Northern Ireland, registration number: 3118854 („**Dentsu International**“).

#### Other Entities Controlled by the Same Controlling Entity

The overview of other entities controlled by the same controlling entity as the Company, as well as structure of relations between them, are stated in the annex to this report on relations. This information is stated as of 31 December 2021.

#### Company as the Controlled Entity and Relations within the Group

As the sole shareholder, Dentsu International Holdings Limited is the controlling entity of the Company. It exercises its influence through taking decisions of the sole shareholder acting in the capacity of the general meeting.

The role of the Company within the Merkle group is the sale representation of the group in the Czech Republic and in emerging markets located mainly in Eastern Europe.

### B. DESCRIPTION OF RELATIONS OF THE COMPANY WITH THE CONTROLLING ENTITY

#### Contracts Effective in the Period

During the Period, the Company was not a party to any effective contracts concluded with the Controlling Entity.

For the sake of completeness, the Executives add that a loan agreement for the purposes of working capital management was effective between the

a společností Dentsu International Treasury Limited (dříve Aegis Group Holdings Limited), která však není ve vztahu ke Společnosti osobou ovládající ani ovládanou stejnou ovládající osobou.

**Jednání Společnosti, jež se týkalo majetku, který přesahuje 10 % vlastního kapitálu Společnosti zjištěného podle poslední účetní závěrky, a bylo učiněno na popud nebo v zájmu ovládající osoby**

V průběhu Období Společnost neučinila žádné jednání na popud nebo v zájmu ovládající osoby, jež by se týkalo majetku, který přesahuje 10 % vlastního kapitálu Společnosti zjištěného podle poslední účetní závěrky.

### **C. POPIS VZTAHŮ SPOLEČNOSTI S OSOBAMI OVLÁDANÝMI STEJNOU OVLÁDAJÍCÍ OSOBOU**

#### **Smlouvy účinné v Období**

**Smlouva o poskytování služeb** uzavřená se společností Merkle Switzerland AG, se sídlem Giessereistrasse 18, 8005 - Curych, Švýcarsko. Tato smlouva nabyla účinnosti dne 1. dubna 2006. Předmětem této smlouvy je poskytování manažerských služeb, přístupu k infrastruktuře a dalším systémům.

**Smlouva o poskytování služeb** uzavřená se společností MerkleTech, Unipessoal Lda, se sídlem Edifício Adamastor – Torre B Av. D. João II, 9-I, Piso 8 A, 1990-077 Lisabon, Portugalsko. Tato smlouva nabyla účinnosti dne 24. července 2017. Předmětem této smlouvy je poskytování služeb týkajících se pozic General Manager, Business Services Administration and Finance, Business Development, Business Operations, Infrastructure and Consumables.

**Ramcová smlouva** uzavřená se společností Merkle Germany GmbH, se sídlem Speicherstraße 53, 60327 Frankfurt am Main, Německo. Tato smlouva nabyla účinnosti dne 1. března 2021. Předmětem této smlouvy je poskytování různých druhů služeb v průběhu roku 2021.

**Jednání Společnosti, jež se týkalo majetku, který přesahuje 10 % vlastního kapitálu Společnosti zjištěného podle poslední účetní závěrky, a bylo učiněno na popud nebo v zájmu osob ovládaných stejnou ovládající osobou**

Company and Dentsu International Treasury Limited (previously named Aegis Group Holdings Limited), which is however neither a controlling entity of the Company, nor an entity controlled by the same controlling entity.

**The Company's Acts Relating to Assets that Exceed 10% of the Company's Equity as Reported in the Latest Financial Statements and Made at the Instruction or in the Interest of the Controlling Entity**

During the Period, the Company did not make any acts at the instruction or in the interest of the Controlling Entity that would relate to assets exceeding 10% of the Company's equity as reported in the latest financial statements.

### **C. DESCRIPTION OF RELATIONS OF THE COMPANY WITH ENTITIES CONTROLLED BY THE SAME CONTROLLING ENTITY**

#### **Contracts Effective in the Period**

**Service Agreement** concluded with Merkle Switzerland AG, with its registered office at Giessereistrasse 18, 8005 Zürich, Switzerland. This agreement became effective as of 1 April 2006. The subject matter of this agreement is provision of management services, access to infrastructure and other systems.

**Service Agreement** concluded with MerkleTech, Unipessoal Lda, with its registered office at Edifício Adamastor – Torre B Av. D. João II, 9-I, Piso 8 A, 1990-077 Lisbon, Portugal. This agreement became effective as of 24 July 2017. The subject matter of this agreement is providing services relating to positions of General Manager, Business Services Administration and Finance, Business Development, Business Operations, Infrastructure and Consumables.

**Framework Agreement** concluded with Merkle Germany GmbH, with its registered office at Speicherstraße 53, 60327 Frankfurt am Main, Germany. This agreement became effective as of 1 March 2021. The subject matter of this agreement is providing various services during the year 2021.

**The Company's Acts Relating to Assets that Exceed 10% of the Company's Equity as Reported in the Latest Financial Statements and Made at the Instruction or in the Interest of Entities Controlled by the Same Controlling Entity**

Společnost neučinila v průběhu Období žádné jednání na popud nebo v zájmu osob ovládaných stejnou ovládající osobou, jež by se týkalo majetku, který přesahuje 10 % vlastního kapitálu Společnosti zjištěného podle poslední účetní závěrky.

**D. VÝHODY A NEVÝHODY PLYNOUCÍ ZE VZTAHŮ MEZI SPOLEČNOSTÍ A OSOBOU OVLÁDAJÍCÍ A MEZI SPOLEČNOSTÍ A OSOBAMI OVLÁDANÝMI STEJNOU OVLÁDAJÍCÍ OSOBOU**

**Výhody**

Veškeré finance Společnosti jsou spravovány jedním finančním týmem v rámci celé skupiny, který spravuje veškeré finanční toky skupiny.

Vzájemné využívání seznamů klientů ve skupině.

Využívání lidských zdrojů skupiny za účelem pokrytí širokého spektra klientů a vytvoření rozsáhlé obchodní sítě.

**Nevýhody**

S „cash pool“ je spojena vyšší administrativní náročnost, neboť se jedná pouze o teoretický model a všechny peněžní toky jsou spravovány manuálně.

**Porovnání výhod a nevýhod a rizik**

Z celkového posouzení výhod a nevýhod vyplývá, že výhody plynoucí pro Společnost z účasti na tomto podnikatelském seskupení převažují nad souvisejícími nevýhodami.

**E. VYSVĚTLENÍ NEDOSTATKU INFORMACÍ**

Jednatelé Společnosti mají všechny potřebné informace k tomu, aby v souladu se zákonem sepsali tuto zprávu o vztazích.

The Company did not make any acts at the instruction or in the interest of the entities controlled by the same controlling entity that would relate to assets exceeding 10 % of the Company's equity as reported in the latest financial statements, during the Period.

**D. ADVANTAGES AND DISADVANTAGES ARISING FROM THE RELATIONS BETWEEN THE COMPANY AND THE CONTROLLING ENTITY AND BETWEEN THE COMPANY AND ENTITIES CONTROLLED BY THE SAME CONTROLLING ENTITY**

**Advantages**

All of the Company's finances are operated by one finance team within the group that manages all cash flows.

Sharing of the customer lists within the group.

Use of shared human resources of the group in order to cover a broad variety of clients and creation of a vast business network.

**Disadvantages**

Cash pool exists only in theory, so there is extra administration, as all cash flows are adjusted manually.

**Comparison of Advantages and Disadvantages and Risks**

An overall assessment of the advantages and disadvantages indicates that the advantages arising for the Company from its participation in this business group outweigh the related disadvantages.

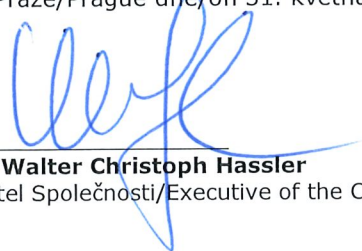
**E. EXPLANATION OF A LACK OF SUFFICIENT INFORMATION**

The Company's Executives have all necessary information to prepare this report on relations in accordance with the law.

## F. ZÁVĚREČNÉ PROHLÁŠENÍ

Údaje uvedené v této zprávě jsou podle našeho nejlepšího vědomí a svědomí úplné a obsahují všechny údaje podle § 82 a násl. zákona o obchodních korporacích.

V/In Praze/Prague dne/on 31. května/31 May 2022



**Mag. Walter Christoph Hassler**  
jednatel Společnosti/Executive of the Company

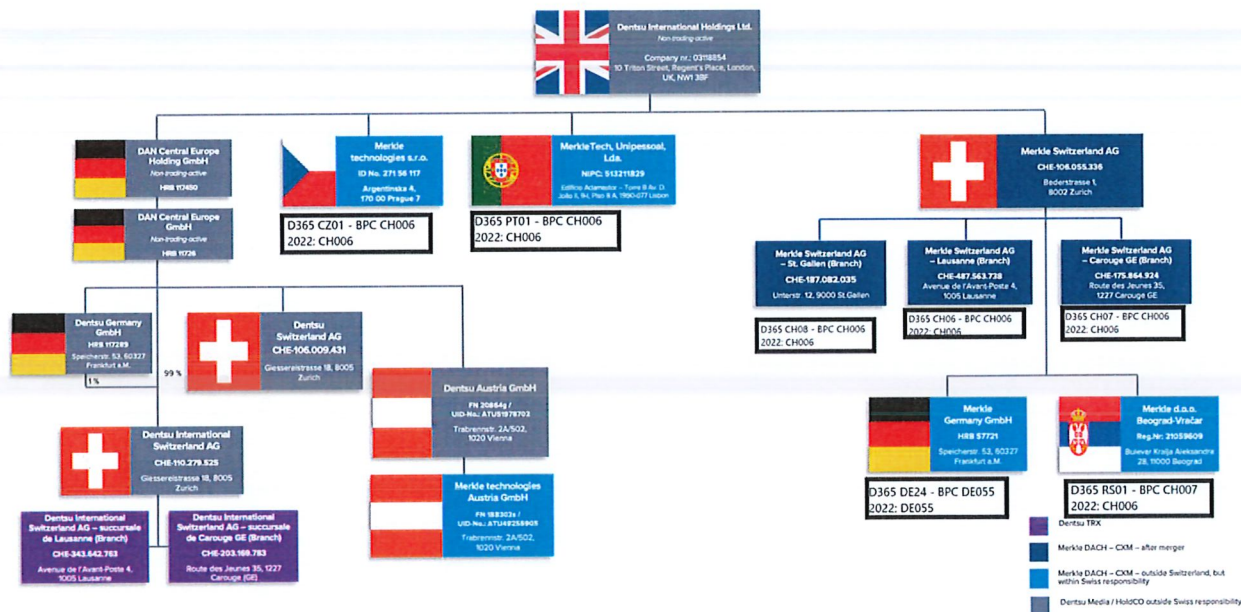
## F. FINAL DECLARATION

To the best of our knowledge and belief, the disclosures made in this report are complete and include all necessary information pursuant to Section 82 and seq. of the Act on Business Corporations.



**Tobias Hollritt**  
jednatel Společnosti/Executive of the Company

Příloha ke zprávě o vztazích Společnosti – Přehled osob ovládaných stejnou ovládací osobou jako Společnost  
 Annex to the Report on Relations of the Company – The overview of the entities controlled by the same controlling entity as the Company



**ROZVAHA**  
v plném rozsahu  
k 31. prosinci 2021  
(v tisících Kč)

Obchodní firma a sídlo

Merkle technologies s.r.o.  
Argentinská 1610/4  
170 00 Praha 7 - Holešovice  
Česká republika

Identifikační číslo

271 56 117

Označ. a	AKTIVA b	řad. c	Běžné účetní období			Minulé účetní období
			Brutto 1	Korekce 2	Netto 3	Netto 4
	<b>AKTIVA CELKEM</b>	<b>1</b>	<b>183 427</b>	<b>- 7 095</b>	<b>176 332</b>	<b>83 607</b>
<b>B.</b>	<b>Stálá aktiva</b>	<b>2</b>	<b>4 954</b>	<b>- 2 991</b>	<b>1 963</b>	<b>1 488</b>
B.I.	Dlouhodobý nehmotný majetek	3	1 363	- 1 363		252
B.I.2.	Ocenitelná práva	4	1 363	- 1 363		252
B.I.2.1.	Software	5	1 363	- 1 363		252
B.II.	Dlouhodobý hmotný majetek	6	3 591	- 1 628	1 963	1 236
B.II.1.	Pozemky a stavby	7	793	- 427	366	
B.II.1.2.	Stavby	8	793	- 427	366	
B.II.2.	Hmotné movité věci a jejich soubory	9	2 798	- 1 201	1 597	1 236
<b>C.</b>	<b>Oběžná aktiva</b>	<b>10</b>	<b>172 675</b>	<b>- 4 104</b>	<b>168 571</b>	<b>81 435</b>
C.II.	Pohledávky	11	169 399	- 4 104	165 295	58 590
C.II.1.	Dlouhodobé pohledávky	12	1 984		1 984	2 523
C.II.1.4.	Odložená daňová pohledávka	13	1 301		1 301	
C.II.1.5.	Pohledávky - ostatní	14	683		683	2 523
C.II.1.5.4.	Jiné pohledávky	15	683		683	2 523
C.II.2.	Krátkodobé pohledávky	16	167 415	- 4 104	163 311	56 067
C.II.2.1.	Pohledávky z obchodních vztahů	17	32 062	- 4 104	27 958	32 443
C.II.2.4.	Pohledávky - ostatní	18	135 353		135 353	23 624
C.II.2.4.3.	Stát - daňové pohledávky	19	6 415		6 415	427
C.II.2.4.5.	Dohadné účty aktivní	20	128 582		128 582	22 909
C.II.2.4.6.	Jiné pohledávky	21	356		356	288
C.IV.	Peněžní prostředky	22	3 276		3 276	22 845
C.IV.2.	Peněžní prostředky na účtech	23	3 276		3 276	22 845
<b>D.</b>	<b>Časové rozlišení aktiv</b>	<b>24</b>	<b>5 798</b>		<b>5 798</b>	<b>684</b>
D.1.	Náklady příštích období	25	5 798		5 798	684

**Merkle technologies s.r.o.****Rozvaha**

k 31. prosinci 2021

Označ.	PASIVA	řad.	Běžné účetní období	Minulé účetní období
a	b	c	5	6
	<b>PASIVA CELKEM</b>	<b>26</b>	<b>176 332</b>	<b>83 607</b>
<b>A.</b>	<b>Vlastní kapitál</b>	<b>27</b>	<b>1 527</b>	<b>1 379</b>
A.I.	Základní kapitál	28	200	200
A.I.1.	Základní kapitál	29	200	200
A.IV.	Výsledek hospodaření minulých let (+/-)	30	1 179	256
A.IV.1.	Nerozdělený zisk nebo neuhrazená ztráta minulých let (+/-)	31	3 942	3 019
A.IV.2.	Jiný výsledek hospodaření minulých let (+/-)	32	- 2 763	- 2 763
A.V.	Výsledek hospodaření běžného účetního období (+/-)	33	148	923
<b>B. + C.</b>	<b>Cizí zdroje</b>	<b>34</b>	<b>174 160</b>	<b>77 674</b>
<b>B.</b>	<b>Rezervy</b>	<b>35</b>	<b>3 915</b>	<b>1 831</b>
B.2.	Rezerva na daň z příjmů	36		85
B.4.	Ostatní rezervy	37	3 915	1 746
<b>C.</b>	<b>Závazky</b>	<b>38</b>	<b>170 245</b>	<b>75 843</b>
C.II.	Krátkodobé závazky	39	170 245	75 843
C.II.3.	Krátkodobé přijaté zálohy	40	20 818	
C.II.4.	Závazky z obchodních vztahů	41	62 338	19 960
C.II.6.	Závazky - ovládaná nebo ovládající osoba	42	30 584	30 923
C.II.8.	Závazky ostatní	43	56 505	24 960
C.II.8.3.	Závazky k zaměstnancům	44	8 552	6 897
C.II.8.4.	Závazky ze sociálního zabezpečení a zdravotního pojištění	45	5 001	4 003
C.II.8.5.	Stát - daňové závazky a dotace	46	1 417	1 640
C.II.8.6.	Dohadné účty pasivní	47	41 329	12 255
C.II.8.7.	Jiné závazky	48	206	165
<b>D.</b>	<b>Časové rozlišení pasiv</b>	<b>49</b>	<b>645</b>	<b>4 554</b>
D.2.	Výnosy příštích období	50	645	4 554

# VÝKAZ ZISKU A ZTRÁTY

## druhové členění

za rok končící 31. prosincem 2021

(v tisících Kč)

### Obchodní firma a sídlo

Merkle technologies s.r.o.

Argentinská 1610/4

170 00 Praha 7 - Holešovice

Česká republika

### Identifikační číslo

271 56 117

Označ.		řad.	Běžné účetní období	Minulé účetní období
a	b	c	1	2
I.	Tržby z prodeje výrobků a služeb	1	358 072	262 184
A.	Výkonová spotřeba	2	155 583	103 686
A.2.	Spotřeba materiálu a energie	3	236	99
A.3.	Služby	4	155 347	103 587
D.	Osobní náklady	5	189 698	152 374
D.1.	Mzdové náklady	6	140 700	113 534
D.2.	Náklady na sociální zabezpečení, zdravotní pojištění a ostatní náklady	7	48 998	38 840
D.2.1.	Náklady na sociální zabezpečení a zdravotní pojištění	8	44 845	37 026
D.2.2.	Ostatní náklady	9	4 153	1 814
E.	Úpravy hodnot v provozní oblasti	10	4 136	4 567
E.1.	Úpravy hodnot dlouhodobého nehmotného a hmotného majetku	11	1 076	4 520
E.1.1.	Úpravy hodnot dlouhodobého nehmotného a hmotného majetku - trvalé	12	1 076	4 520
E.3.	Úpravy hodnot pohledávek	13	3 060	47
III.	Ostatní provozní výnosy	14	894	9 689
III.3.	Jiné provozní výnosy	15	894	9 689
F.	Ostatní provozní náklady	16	7 182	6 782
F.4.	Rezervy v provozní oblasti a komplexní náklady příštích období	17	2 169	- 3 015
F.5.	Jiné provozní náklady	18	5 013	9 797
*	<b>Provozní výsledek hospodaření (+/-)</b>	<b>19</b>	<b>2 367</b>	<b>4 464</b>

**Merkle technologies s.r.o.****Výkaz zisku a ztráty - druhové členění**

za rok končící 31. prosincem 2021

Označ.	VÝKAZ ZISKU A ZTRÁTY	řad.	Běžné účetní období	Minulé účetní období
a	b	c	1	2
J.	Nákladové úroky a podobné náklady	20	1 161	1 131
J.1.	Nákladové úroky a podobné náklady - ovládaná nebo ovládající osoba	21	1 161	1 123
J.2.	Ostatní nákladové úroky a podobné náklady	22		8
VII.	Ostatní finanční výnosy	23	7 831	4 383
K.	Ostatní finanční náklady	24	7 247	5 954
*	<b>Finanční výsledek hospodaření</b>	<b>25</b>	<b>- 577</b>	<b>- 2 702</b>
**	<b>Výsledek hospodaření před zdaněním (+/-)</b>	<b>26</b>	<b>1 790</b>	<b>1 762</b>
L.	Daň z příjmů	27	1 642	839
L.1.	Daň z příjmů splatná	28	2 943	839
L.2.	Daň z příjmů odložená (+/-)	29	- 1 301	
**	<b>Výsledek hospodaření po zdanění (+/-)</b>	<b>30</b>	<b>148</b>	<b>923</b>
***	<b>Výsledek hospodaření za účetní období (+/-)</b>	<b>31</b>	<b>148</b>	<b>923</b>
*	<b>Čistý obrát za účetní období</b>	<b>32</b>	<b>366 797</b>	<b>276 256</b>

# PŘEHLED O PENĚŽNÍCH TOCÍCH

za rok končící 31. prosincem 2021

(v tisících Kč)

## Obchodní firma a sídlo

Merkle technologies s.r.o. ....

Argentinská 1610/4 .....

170 00 Praha 7 - Holešovice .....

Česká republika .....

## Identifikační číslo

271 56 117 .....

	Běžné účetní období	Minulé účetní období
<b>P. Stav peněžních prostředků a peněžních ekvivalentů na začátku účetního období</b>	<b>22 845</b>	<b>25 270</b>
<b>Peněžní toky z hlavní výdělečné činnosti</b>		
Z: Účetní zisk nebo ztráta z běžné činnosti před zdaněním	1 790	1 762
A.1. Úpravy o nepeněžní operace	7 084	2 683
A.1.1. Odpisy stálých aktiv	1 322	4 520
A.1.2. Změna stavu:	5 230	- 2 968
A.1.2.2. rezerv a opravných položek	5 230	- 2 968
A.1.5. Vyúčtované nákladové a výnosové úroky	1 161	1 131
A.1.6. Případné úpravy o ostatní nepeněžní operace	- 629	
<b>A*. Čistý peněžní tok z provozní činnosti před zdaněním a změnami pracovního kapitálu</b>	<b>8 874</b>	<b>4 445</b>
A.2. Změna potřeby pracovního kapitálu	- 22 363	- 3 798
A.2.1. Změna stavu pohledávek z provozní činnosti, aktivních účtů dohadných a časového rozlišení	- 113 844	- 9 059
A.2.2. Změna stavu kr. závazků z provozní činnosti, pasivních účtů dohadných a časového rozlišení	91 481	5 261
<b>A.** Čistý peněžní tok z provozní činnosti před zdaněním</b>	<b>- 13 489</b>	<b>647</b>
A.3. Zaplacené úroky s výjimkou kapitalizovaných úroků	- 1 161	- 1 131
A.5. Zaplacená daň z příjmů za běžnou činnost a doměrky daně za minulá období	- 3 030	- 1 700
<b>A.*** Čistý peněžní tok z provozní činnosti</b>	<b>- 17 680</b>	<b>- 2 184</b>
<b>Peněžní toky z investiční činnosti</b>		
B.1. Nabytí stálých aktiv	- 1 550	- 1 366
B.1.1. Nabytí dlouhodobého hmotného majetku	- 1 550	- 1 366
<b>B.*** Čistý peněžní tok vztahující se k investiční činnosti</b>	<b>- 1 550</b>	<b>- 1 366</b>
<b>Peněžní toky z finančních činností</b>		
C.1. Změna stavu dlouhodobých, popř. krátkodobých závazků z finanční oblasti	- 339	1 125
<b>C.*** Čistý peněžní tok vztahující se k finanční činnosti</b>	<b>- 339</b>	<b>1 125</b>
<b>F. Čisté zvýšení nebo snížení peněžních prostředků</b>	<b>- 19 569</b>	<b>- 2 425</b>
<b>R. Stav peněžních prostředků a peněžních ekvivalentů na konci účetního období</b>	<b>3 276</b>	<b>22 845</b>

# PŘEHLED O ZMĚNÁCH VLASTNÍHO KAPITÁLU

za rok končící 31. prosincem 2021

(v tisících Kč)

## Obchodní firma a sídlo

Merkle technologies s.r.o.

Argentinská 1610/4

170 00 Praha 7 - Holešovice

Česká republika

## Identifikační číslo

271 56 117

	Základní kapitál	Nerozdělený zisk nebo neuhrazená ztráta minulých let (+/-)	Jiný výsledek hospodaření minulých let	Výsledek hospodaření běžného účetního období	Celkem
Zůstatek k 1.1.2021	200	3 019	-2 763	923	1 379
Převod výsledku hospodaření	--	923	--	-923	--
Výsledek hospodaření za běžný rok	--	--	--	148	148
Zůstatek k 31.12.2021	200	3 942	-2 763	148	1 527

	Základní kapitál	Nerozdělený zisk nebo neuhrazená ztráta minulých let (+/-)	Jiný výsledek hospodaření minulých let	Výsledek hospodaření běžného účetního období	Celkem
Zůstatek k 1.1.2020	200	4 769	-2 763	-1 750	456
Převod výsledku hospodaření	--	-1 750	--	1 750	--
Výsledek hospodaření za běžný rok	--	--	--	923	923
Zůstatek k 31.12.2020	200	3 019	-2 763	923	1 379

## PŘÍLOHA V ÚČETNÍ ZÁVĚRCE ZA ROK 2021

**Název společnosti:** Merkle technologies s.r.o.  
**Sídlo:** Argentinská 1610/4, Holešovice, 170 00 Praha 7  
**Právní forma:** společnost s ručením omezeným  
**IČO:** 271 56 117

**OBSAH**

<b>1</b>	<b>OBECNÉ ÚDAJE .....</b>	<b>3</b>
1.1	ZALOŽENÍ A CHARAKTERISTIKA SPOLEČNOSTI .....	3
1.2	ZMĚNY A DODATKY V OBCHODNÍM REJSTŘÍKU V UPLYNULÉM ÚČETNÍM OBDOBÍ .....	3
1.3	ZMĚNY A DODATKY V OBCHODNÍM REJSTŘÍKU PO UPLYNULÉM ÚČETNÍM OBDOBÍ .....	3
<b>2</b>	<b>ÚČETNÍ METODY .....</b>	<b>5</b>
2.1	DLOUHODOBÝ HMOTNÝ MAJETEK .....	5
2.2	DLOUHODOBÝ NEHMOTNÝ MAJETEK .....	5
2.3	POHLEDÁVKY .....	6
2.4	ZÁVAZKY .....	6
2.5	ÚVĚRY .....	6
2.6	REZERVY .....	6
2.7	PŘEPOČTY ÚDAJŮ V CIZÍCH MĚNÁCH NA ČESKOU MĚNU .....	6
2.8	DANĚ .....	7
2.8.1	<i>Splatná daň</i> .....	7
2.8.2	<i>Odložená daň</i> .....	7
2.9	VÝNOSY .....	7
2.10	POUŽITÍ ODHADŮ .....	7
<b>3</b>	<b>DOPLŇUJÍCÍ ÚDAJE .....</b>	<b>8</b>
3.1	DLOUHODOBÝ NEHMOTNÝ MAJETEK (DNM) .....	8
3.2	DLOUHODOBÝ HMOTNÝ MAJETEK (DHM) .....	8
3.3	KRÁTKODOBÉ POHLEDÁVKY Z OBCHODNÍCH VZTAHŮ .....	8
3.4	JINÉ DLOUHODOBÉ POHLEDÁVKY .....	8
3.5	ČASOVÉ ROZLIŠENÍ AKTIVNÍ .....	9
3.6	DOHADNÉ ÚČTY AKTIVNÍ .....	9
3.7	VLASTNÍ KAPITÁL .....	9
3.8	REZERVY .....	9
3.9	KRÁTKODOBÉ PŘIJATÉ ZÁLOHY .....	9
3.10	KRÁTKODOBÉ ZÁVAZKY .....	9
3.11	KRÁTKODOBÉ ZÁVAZKY – OVLÁDANÁ NEBO OVLÁDAJÍCÍ OSOBA .....	10
3.12	ČASOVÉ ROZLIŠENÍ PASIV .....	10
3.13	DOHADNÉ ÚČTY PASIVNÍ .....	10
3.14	SLUŽBY .....	10
3.15	ZAMĚSTNANCI, VEDENÍ SPOLEČNOSTI A STATUTÁRNÍ ORGÁNY .....	11
3.16	OSTATNÍ FINANČNÍ VÝNOSY A NÁKLADY .....	11
3.17	JINÉ PROVOZNÍ VÝNOSY A NÁKLADY .....	11
3.18	DAŇ Z PŘÍJMŮ .....	11
3.19	TRANSAKCE A VZTAHY SE SPŘÍZNĚNÝMI SUBJEKTY .....	12
3.20	PŘEHLED O PENĚŽNÍCH TOCÍCH .....	12
<b>4</b>	<b>UDÁLOSTI, KTERÉ NASTALY PO DATU ÚČETNÍ ZÁVĚRKY .....</b>	<b>13</b>

## 1 OBECNÉ ÚDAJE

### 1.1 Založení a charakteristika společnosti

**Merkle technologies s.r.o.** (dále jen „společnost“) byla založena společenskou smlouvou jako společnost s ručením omezeným dne 12. května 2004 a vznikla zapsáním do obchodního rejstříku Městského soudu v Praze dne 15. června 2004, oddíl C, vložka 100550.

Předmětem podnikání společnosti je:

- poskytování software, poradenství v oblasti informačních technologií, zpracování dat, hostingové a související činnosti a webové portály,
- poradenská a konzultační činnost, zpracování odborných studií a posudků.
- výroba, obchod a služby jinde nezařazené.

Fyzické a právnické osoby podílející se více než 20 % na základním kapitálu společnosti a výše jejich podílu jsou uvedeny v následující tabulce:

Společník	% podíl na základním kapitálu
DENTSU INTERNATIONAL HOLDINGS LIMITED NW13BF Londýn, 10 Triton Street, Regent's Place, Spojené království Velké Británie a Severního Irska Registrační číslo: 3118854	100 %
<b>Celkem</b>	<b>100 %</b>

Konsolidovanou účetní závěrku nejvyšší skupiny účetních jednotek, ke které společnost jako konsolidovaná účetní jednotka patří, sestavuje DENTSU INTERNATIONAL HOLDINGS LIMITED, NW13BF Londýn, 10 Triton Street, Regent's Place, Spojené království Velké Británie a Severního Irska. Tuto konsolidovanou účetní závěrku je možné získat v sídle konsolidující společnosti.

Konsolidovanou účetní závěrku nejširší skupiny účetních jednotek, ke které společnost jako konsolidovaná účetní jednotka patří, sestavuje Dentsu Group Inc., 1-8-1, Higashi-Shimbashi, Minato-ku, Tokyo 105-7050, Japonsko. Tuto konsolidovanou účetní závěrku je možné získat v sídle konsolidující společnosti.

### 1.2 Změny a dodatky v obchodním rejstříku v uplynulém účetním období

Dne 1. dubna 2021 došlo ke změně názvu společnosti z isobar technologies s.r.o. na Merkle technologies s.r.o.

Dne 1. června 2021 došlo ke změně adresy sídla společnosti z Havlíčkova 1029/3, Nové Město, 110 00 Praha 1 na novou adresu Argentinská 1610/4, Holešovice, 170 00 Praha 7.

Dne 4. listopadu 2021 došlo ke změně názvu společníka z AEGIS INTERNATIONAL LIMITED na DENTSU INTERNATIONAL HOLDINGS LIMITED.

### 1.3 Změny a dodatky v obchodním rejstříku po uplynulém účetním období

Dne 2. března 2022 došlo k výmazu jednatele Daniela Urminského z obchodního rejstříku.

Dne 11. května 2022 došlo ke jmenování nového jednatele Tobiase Dominika Hollritta. Tato změna byla zapsána do obchodního rejstříku dne 10. června 2023.

## 2 ÚČETNÍ METODY

Účetnictví společnosti je vedeno a účetní závěrka byla sestavena v souladu se zákonem č. 563/1991 Sb. o účetnictví v platném znění, vyhláškou č. 500/2002 Sb., kterou se provádějí některá ustanovení zákona č. 563/1991 Sb. o účetnictví, pro účetní jednotky, které jsou podnikateli účtujícími v soustavě podvojného účetnictví, v platném znění a Českými účetními standardy pro podnikatele v platném znění.

Účetnictví respektuje obecné účetní zásady, především zásadu o oceňování majetku historickými cenami (není-li dále uvedeno jinak), zásadu účtování ve věcné a časové souvislosti, zásadu opatrnosti a předpoklad o schopnosti účetní jednotky pokračovat ve svých aktivitách.

Účetní závěrka společnosti je sestavena k rozvahovému dni 31. 12. 2021 za kalendářní rok 2021.

Finanční údaje v této účetní závěrce jsou vyjádřeny v tisících korun českých (Kč), není-li dále uvedeno jinak.

### 2.1 Dlouhodobý hmotný majetek

Dlouhodobým hmotným majetkem se rozumí pozemky, stavby a hmotný majetek, jehož doba použitelnosti je delší než jeden rok a jehož ocenění je vyšší než 40 tis. Kč v jednotlivém případě.

Nakoupený dlouhodobý hmotný majetek je oceněn pořizovací cenou sníženou o oprávky a zaúčtovanou ztrátu ze snížení hodnoty.

Technické zhodnocení, pokud převýšilo u jednotlivého majetku v úhrnu za období částku 40 tis. Kč, zvyšuje pořizovací cenu dlouhodobého hmotného majetku.

Technická zhodnocení na najatém hmotném majetku jsou odpisována lineární metodou po dobu trvání nájemní smlouvy nebo po dobu odhadované životnosti, a to vždy po tu, která je kratší.

Pořizovací cena dlouhodobého hmotného majetku, s výjimkou pozemků a nedokončených investic, je odpisována po dobu odhadované životnosti majetku lineární metodou následujícím způsobem:

	Počet let
Technické zhodnocení na pronajatém majetku	3
Nábytek	5

Odpisy dlouhodobého hmotného a nehmotného majetku jsou ve výkazu zisku a ztráty vykázány v položce „Úpravy hodnot dlouhodobého nehmotného a hmotného majetku – trvalé“.

### 2.2 Dlouhodobý nehmotný majetek

Dlouhodobým nehmotným majetkem se rozumí zejména nehmotné výsledky výzkumu a vývoje, ocenitelná práva a software, jejichž doba použitelnosti je delší než jeden rok a jejichž ocenění je vyšší než 60 tis. Kč v jednotlivém případě.

Nehmotné výsledky výzkumu a vývoje, ocenitelná práva a software se aktivují pouze v případě využití pro obchodování s nimi. Nehmotné výsledky výzkumu a vývoje, software a ocenitelná práva vytvořená vlastní činností pro vlastní potřebu se neaktivují. Oceňují se vlastními náklady nebo reprodukční pořizovací cenou, je-li nižší.

Nakoupený dlouhodobý nehmotný majetek je oceněn pořizovací cenou sníženou o oprávků a zaúčtovanou ztrátu ze snížení hodnoty.

Dlouhodobý nehmotný majetek je odpisován lineárně na základě jeho předpokládané doby životnosti následujícím způsobem:

	Počet měsíců
Software	36

### 2.3 Pohledávky

Pohledávky jsou při vzniku oceňovány jmenovitou hodnotou, následně sníženou o příslušné opravné položky k pochybným a nedobytným částkám. Pohledávky nabyté za úplatu nebo vkladem jsou oceněny pořizovací cenou sníženou o opravnou položku k pochybným a nedobytným částkám.

#### Způsob tvorby opravných položek

Opravné položky k pochybným nebo nedobytným pohledávkám jsou stanoveny na základě individuálního posouzení pohledávek.

Tvorba a zúčtování opravných položek je vykázána ve výkazu zisku a ztráty v položce „Úpravy hodnot pohledávek“.

### 2.4 Závazky

Závazky jsou zaúčtovány ve jmenovité hodnotě.

Společnost klasifikuje část dlouhodobých závazků, jejichž doba splatnosti je kratší než jeden rok vzhledem k rozvahovému dni, jako krátkodobé.

### 2.5 Úvěry

Úvěry jsou zaúčtovány ve jmenovité hodnotě. Za krátkodobý úvěr se považuje i část dlouhodobých úvěrů, která je splatná do jednoho roku od data, ke kterému je sestavena účetní závěrka.

### 2.6 Rezervy

Rezervy jsou určeny k pokrytí závazků nebo nákladů, jejichž povaha je jasně definována a u nichž je k rozvahovému dni buď pravděpodobné, že nastanou, nebo jisté, že nastanou, ale není jisté jejich výše nebo okamžik jejich vzniku.

### 2.7 Přepočty údajů v cizích měnách na českou měnu

Účetní operace v cizích měnách prováděné během roku jsou účtovány kurzem České národní banky platným ke dni uskutečnění účetního případu.

K datu účetní závěrky jsou cizoměnová aktiva a pasiva přepočtena kurzem ČNB platným k datu, ke kterému je účetní závěrka sestavena.

## **2.8 Daně**

### **2.8.1 Splatná daň**

Splatná daň zahrnuje odhad daně vypočtený z daňového základu s použitím daňové sazby platné v první den účetního období a veškeré doměrky a vratky za minulá období. Rezerva na daň z příjmů je snížena o zaplacené zálohy na daň z příjmů a výsledná pohledávka nebo závazek je vykázána ke konci finančního roku v rozvaze v položce „Stát - daňové pohledávky“ respektive „Rezerva na daň z příjmů“.

### **2.8.2 Odložená daň**

Výpočet odložené daně je založen na závazkové metodě vycházející z rozvahového přístupu.

Účetní hodnota odložené daňové pohledávky je k datu účetní závěrky posuzována a snížena v rozsahu, v jakém již není pravděpodobné, že bude k dispozici dostatečný zdanitelný zisk, proti němuž by bylo možno tuto pohledávku nebo její část uplatnit.

Odložená daň je zaúčtována do výsledovky s výjimkou případů, kdy se vztahuje k položkám účtovaným přímo do vlastního kapitálu a kdy je také související odložená daň zahrnuta do vlastního kapitálu.

Odložené daňové pohledávky a závazky jsou vzájemně započítány a v rozvaze vykázány v celkové netto hodnotě s výjimkou případů, kdy nelze některé dílčí daňové pohledávky započítávat proti dílčím daňovým závazkům.

## **2.9 Výnosy**

Výnosy jsou zaúčtovány v hodnotě přijatého plnění nebo plnění, které bude přijato, a představují pohledávky za zboží a služby poskytnuté v průběhu běžné činnosti, po odečtení slev, daně z přidané hodnoty a dalších daní souvisejících s prodeji.

### **2.10 Použití odhadů**

Sestavení účetní závěrky vyžaduje, aby vedení společnosti používalo odhady a předpoklady, jež mají vliv na vykazované hodnoty majetku a závazků k datu účetní závěrky a na vykazovanou výši výnosů a nákladů za sledované období. Vedení společnosti stanovilo tyto odhady a předpoklady na základě všech jemu dostupných relevantních informací. Nicméně, jak vyplývá z podstaty odhadu, skutečné hodnoty v budoucnu se mohou od těchto odhadů odlišovat.

**3 DOPLŇUJÍCÍ ÚDAJE****3.1 Dlouhodobý nehmotný majetek (DNM)**Pořizovací cena

(údaje v tis. Kč)

	Počáteční zůstatek	Přírůstky	Vyřazení	Konečný zůstatek
Software	1 363	0	0	1 363
<b>Celkem</b>	<b>1 363</b>	<b>0</b>	<b>0</b>	<b>1 363</b>

Opravné položky a oprávky

(údaje v tis. Kč)

	Počáteční zůstatek	Přírůstky	Úbytky	Konečný zůstatek
Software	1 111	252	0	1 363
<b>Celkem</b>	<b>1 111</b>	<b>252</b>	<b>0</b>	<b>1 363</b>

**3.2 Dlouhodobý hmotný majetek (DHM)**Pořizovací cena

(údaje v tis. Kč)

	Počáteční zůstatek	Přírůstky	Vyřazení	Konečný zůstatek
Stavby	0	793	0	793
Hmotné movité věci a jejich soubory	1 794	1 004	0	2 798
<b>Celkem</b>	<b>1 794</b>	<b>1 797</b>	<b>0</b>	<b>3 591</b>

Opravné položky a oprávky

(údaje v tis. Kč)

	Počáteční zůstatek	Přírůstky	Úbytky	Konečný zůstatek
Stavby	0	427	0	427
Hmotné movité věci a jejich soubory	558	643	0	1 201
<b>Celkem</b>	<b>558</b>	<b>1 070</b>	<b>0</b>	<b>1 628</b>

**3.3 Krátkodobé pohledávky z obchodních vztahů**

K 31. prosinci 2021 společnost eviduje krátkodobé pohledávky z obchodních vztahů ve výši 32 062 tis. Kč, snížené o opravné položky ve výši 4 104 tis. Kč. Pohledávky ve výši 21 111 tis. Kč jsou po splatnosti.

K 31. prosinci 2020 společnost eviduje krátkodobé pohledávky z obchodních vztahů ve výši 33 487 tis. Kč, snížené o opravné položky ve výši 1 044 tis. Kč. Pohledávky ve výši 2 982 tis. Kč jsou po splatnosti.

Pohledávky nejsou kryty věcnými zárukami a žádná z nich nemá splatnost delší než 5 let.

**3.4 Jiné dlouhodobé pohledávky**

K 31. prosinci 2021 společnost eviduje dlouhodobé pohledávky ve výši 683 tis. Kč z titulu dlouhodobých kaucí.

K 31. prosinci 2020 společnost eviduje dlouhodobé pohledávky ve výši 2 523 tis. Kč z titulu dlouhodobých kaucí.

### 3.5 Časové rozlišení aktivní

K 31. prosinci 2021 společnost eviduje náklady příštích období ve výši 5 798 tis. Kč, a to zejména z titulu záloh za služby které budou poskytnuté v dalším roce.

K 31. prosinci 2020 společnost eviduje náklady příštích období ve výši 684 tis. Kč, a to zejména z titulu nájemného a souvisejících vedlejších nákladů.

### 3.6 Dohadné účty aktivní

K 31. prosinci 2021 společnost eviduje dohadné účty aktivní ve výši 128 582 tis. Kč, které představují dohad na nevyfakturované práce provedené na projektech pro jednotlivé klienty.

K 31. prosinci 2020 společnost eviduje dohadné účty aktivní ve výši 22 909 tis. Kč, které představují dohad na nevyfakturované práce provedené na projektech pro jednotlivé klienty.

### 3.7 Vlastní kapitál

O rozdělení zisku za rok 2021 nebylo ke dni sestavení účetní závěrky rozhodnuto.

### 3.8 Rezervy

K 31. prosinci 2021 společnost eviduje ostatní rezervy ve výši 3 915 tis. Kč, které jsou tvořeny zejména rezervou na nevyčerpanou dovolenou a roční bonusy.

K 31. prosinci 2020 společnost eviduje rezervu na nevyčerpanou dovolenou ve výši 553 tis. Kč a rezervu na roční bonusy ve výši 1 193 tis. Kč.

V roce 2021 byla rezerva na daň z příjmů ve výši 1 197 Kč, snížena o zaplacené zálohy na daň z příjmů ve výši 1 199 tis. Kč a výsledná pohledávka byla vykázána v položce Stát - daňové pohledávky.

### 3.9 Krátkodobé přijaté zálohy

K 31. prosinci 2021 společnost eviduje krátkodobé přijaté zálohy ve výši 20 818 tis. Kč (2020 – 0 tis. Kč).

### 3.10 Krátkodobé závazky

K 31. prosinci 2021 společnost eviduje krátkodobé závazky z obchodních vztahů ve výši 76 240 tis. Kč. Závazky ve výši 58 755 tis. Kč jsou po splatnosti.

K 31. prosinci 2020 společnost eviduje krátkodobé závazky z obchodních vztahů ve výši 19 960 tis. Kč. Závazky ve výši 7 952 tis. Kč jsou po splatnosti.

Krátkodobé závazky z obchodních vztahů po splatnosti představují zejména závazky vůči spřízněným stranám.

Závazky nejsou kryty věcnými zárukami a žádná z nich nemá splatnost delší než 5 let.

### **3.11 Krátkodobé závazky – ovládaná nebo ovládající osoba**

K 31. prosinci 2021 společnost eviduje krátkodobé závazky ve výši 30 584 tis Kč, z toho 29 983 tis. Kč jsou závazky které představují jistinu a kumulovaný úrok z půjčky od spřízněného subjektu Dentsu International Holdings Limited. 601 tis Kč jsou závazky které představují zůstatek a jistinu cashpool účtu řízeného Dentsu Czech Republic s.r.o..

K 31. prosinci 2020 společnost eviduje krátkodobé závazky ve výši 30 923 tis. Kč, které představují jistinu a kumulovaný úrok z půjčky od spřízněného subjektu Aegis Group Holdings Limited (nyní pod názvem Dentsu International Holdings Limited).

### **3.12 Časové rozlišení pasiv**

K 31. prosinci 2021 společnost eviduje výnosy příštích období ve výši 645 tis. Kč, které představují časové rozlišení fakturovaných nerealizovaných služeb.

K 31. prosinci 2020 společnost eviduje výnosy příštích období ve výši 4 554 tis. Kč, které představují časové rozlišení fakturovaných nerealizovaných služeb.

### **3.13 Dohadné účty pasivní**

K 31. prosinci 2021 společnost eviduje dohadné účty pasivní ve výši 41 329 tis. Kč, které představují dohad na nevyfakturované služby.

K 31. prosinci 2020 společnost eviduje dohadné účty pasivní ve výši 12 255 tis. Kč, které představují dohad na nevyfakturované služby v hodnotě 3 593 tis. Kč a nevyfakturovaný poplatek za předčasné ukončení nájemní smlouvy ve výši 8 662 tis. Kč.

### **3.14 Služby**

Náklady na služby za finanční rok 2021 ve výši 155 347 tis. Kč (2020 – 103 587 tis. Kč) představují především náklady z titulu subdodávek programátorských a jiných IT služeb, nájem, poplatky mateřské společnosti za služby v oblasti strategického řízení a sdílených služeb a cestovní náklady.

Společnost má najaté prostory, které využívá pro vlastní účely. Náklady spojené s užíváním prostor činili k 31. prosinci 2021 celkem 3 773 tis. Kč (2020 – 3 870 tis. Kč).

**3.15 Zaměstnanci, vedení společnosti a statutární orgány**

	Průměrný přepočtený počet		Mzdové náklady	
	2021	2020	2021	2020
Zaměstnanci	139	113	135 807	109 879
Členové řídicích a správních orgánů	3	3	4 893	3 655
<b>Celkem</b>	<b>142</b>	<b>116</b>	<b>140 700</b>	<b>113 534</b>

Vedení společnosti zahrnuje 3 jednatele společnosti (2020: 3).

V roce 2021 a 2020 neobdrželi členové řídicích, kontrolních a správních orgánů žádné zálohy, závdavky, zápůjčky, úvěry, přiznané záruky a jiné výhody a nevlastní žádné akcie/podíly společnosti.

K 31. prosinci 2021 závazky k zaměstnancům z nevyplacených mezd činí 8 552 tis. Kč (k 31. prosinci 2020 – 6 897 tis. Kč).

K 31. prosinci 2021 závazky ze sociálního zabezpečení a zdravotního pojištění činí 5 001 tis. Kč (k 31. prosinci 2020 – 4 003 tis. Kč).

**3.16 Ostatní finanční výnosy a náklady**

Ostatní finanční výnosy a náklady za rok 2021 jsou ve výši 7 831 tis. Kč; respektive 7 247 tis. Kč (2020 – 4 383 tis. Kč; respektive 5 954 tis. Kč) představují v letošním a minulém roce zejména kurzové ztráty a zisky z přecenění obchodních transakcí a půjček.

**3.17 Jiné provozní výnosy a náklady**

Jiné provozní výnosy a náklady za rok 2021 jsou ve výši 894 tis. Kč; respektive 5 013 tis. Kč (2020 – 9 689 tis. Kč; respektive 9 797 tis. Kč). Náklady v roce 2021 představují zejména úhradu odstupného pro zaměstnance ve výši 3 558 tis. Kč .

**3.18 Daň z příjmů****a) Splatná daň**

Splatná daň z příjmů zahrnuje odhad daně za rok 2021 ve výši 1 197 tis. Kč (2020 – 839 tis. Kč), upřesnění odhadu daně za rok 2020 ve výši 1 746 tis. Kč (2020 – 0 Kč).

K 31. prosinci 2021 společnost eviduje daňové pohledávky ve výši 6 395 tis. Kč zejména z titulu DPH.

K 31. prosinci 2020 společnost eviduje pohledávky ve výši 427 tis. Kč z titulu přímých a nepřímých daní a uhrazených daňových záloh.

## b) Odložená daň

	Pohledávky		Závazky		Rozdíl	
	2021	2020	2021	2020	2021	2020
Dlouhodobý majetek	--	163	-172	--	-172	163
Pohledávky	729	198	--	--	729	198
Rezervy	744	332	--	--	744	332
Ostatní	--	1 646	--	--	--	1 646
Odložená daňová pohledávka/(závazek)	1 473	2 339	-172	--	1 301	2 339

V roce 2020 nebyla z důvodu opatrnosti odložená daňová pohledávka vykázána.

V souladu s účetními postupy uvedenými v bodě 2.8.2 byla pro výpočet odložené daně použita daňová sazba 19 % (2020 – 19 %).

## 3.19 Transakce a vztahy se spřízněnými subjekty

	(údaje v tis. Kč)	
	2021	2020
<b>Výnosy</b>	<b>130 487</b>	<b>135 858</b>
Prodej služeb	130 487	135 858
<b>Náklady</b>	<b>15 788</b>	<b>8 221</b>
Nákup služeb	14 627	7 098
Úroky	1 161	1 123

K 31. prosinci 2021 eviduje společnost závazky z obchodních vztahů za spřízněnými stranami ve výši 8 549 tis. Kč. K 31. prosinci 2020 evidovala společnost závazky z obchodních vztahů za spřízněnými stranami ve výši 15 277 tis. Kč.

K 31. prosinci 2021 eviduje společnost pohledávky z obchodních vztahů za spřízněnými stranami ve výši 43 466 tis. Kč. K 31. prosinci 2020 evidovala společnost pohledávky z obchodních vztahů za spřízněnými stranami ve výši 15 263 tis. Kč.

## 3.20 Přehled o peněžních tocích

Pro účely sestavení přehledu o peněžních tocích jsou peněžní prostředky a peněžní ekvivalenty definovány tak, že zahrnují peníze v pokladně, peníze na cestě, peníze na bankovních účtech a další finanční aktiva, jejichž ocenění může být spolehlivě určeno a která mohou být snadno přeměněna v peněžní prostředky. Zůstatek peněžních prostředků a peněžních ekvivalentů je na konci účetního období následující:

	Zůstatek k 31.12.	
	2021	2020
Peněžní prostředky na účtech	3 276	22 845
Peněžní prostředky a peněžní ekvivalenty	3 276	22 845

#### 4 UDÁLOSTI, KTERÉ NASTALY PO DATU ÚČETNÍ ZÁVĚRKY

Koncem února 2022 pokračující politické napětí mezi Ruskem a Ukrajinou eskalovalo v konflikt s vojenskou invazí Ruska na Ukrajinu. Celosvětovou reakcí na ruské porušení mezinárodního práva a agresi vůči Ukrajině bylo uvalení rozsáhlých sankcí a omezení podnikatelské činnosti. Tyto skutečnosti považujeme za neupravující následné události. Celkový dopad posledního vývoje se projevil zvýšenou volatilitou na finančních a komoditních trzích a dalšími důsledky pro ekonomiku. Podnikatelská rizika zahrnující nepříznivé dopady ekonomických sankcí uvalených na Rusko, přerušení podnikání (včetně dodavatelských řetězců), zvýšený výskyt kybernetických útoků, riziko porušení právních a regulatorních pravidel a mnoho dalších, je obtížné posoudit, a jejich celkový vliv a možné účinky nejsou v tuto chvíli známy.

Po datu účetní závěrky nedošlo k žádným dalším událostem, které by měly významný dopad na účetní závěrku.

V Praze dne 4. září 2024



.....  
Mag. Walter Christoph Hassler  
Jednatel



.....  
Tobias Hollritt  
Jednatel



**KPMG Česká republika Audit, s.r.o.**

Pobřežní 1a  
186 00 Praha 8  
Česká republika  
+420 222 123 111  
www.kpmg.cz

# Zpráva nezávislého auditora

**pro společníka společnosti Merkle technologies s.r.o.**

## **Výrok auditora**

Provedli jsme audit přiložené účetní závěrky společnosti Merkle technologies s.r.o. (dále také „Společnost“) sestavené na základě českých účetních předpisů, která se skládá z rozvahy k 31. prosinci 2021, výkazu zisku a ztráty, přehledu o změnách vlastního kapitálu a přehledu o peněžních tocích za rok končící 31. prosincem 2021 a přílohy v účetní závěrce, včetně významných (materiálních) informací o použitých účetních metodách. Údaje o Společnosti jsou uvedeny v bodě 1 přílohy v této účetní závěrce.

Podle našeho názoru přiložená účetní závěrka podává věrný a poctivý obraz aktiv a pasiv Společnosti k 31. prosinci 2021 a nákladů a výnosů a výsledku jejího hospodaření a peněžních toků za rok končící 31. prosincem 2021 v souladu s českými účetními předpisy.

## **Základ pro výrok**

Audit jsme provedli v souladu se zákonem o auditorech a standardy Komory auditorů České republiky pro audit, kterými jsou mezinárodní standardy pro audit (ISA), případně doplněné a upravené souvisejícími aplikačními doložkami. Naše odpovědnost stanovená těmito předpisy je podrobněji popsána v oddílu Odpovědnost auditora za audit účetní závěrky. V souladu se zákonem o auditorech a Etickým kodexem přijatým Komorou auditorů České republiky jsme na Společnosti nezávislí a splnili jsme i další etické povinnosti vyplývající z uvedených předpisů. Domníváme se, že důkazní informace, které jsme shromáždili, poskytují dostatečný a vhodný základ pro vyjádření našeho výroku.

## **Ostatní informace**

Ostatními informacemi jsou v souladu s § 2 písm. b) zákona o auditorech informace uvedené ve výroční zprávě mimo účetní závěrku a naši zprávu auditora. Za ostatní informace odpovídá statutární orgán Společnosti.

Náš výrok k účetní závěrce se k ostatním informacím nevztahuje. Přesto je však součástí našich povinností souvisejících s auditem účetní závěrky seznámení se s ostatními informacemi a posouzení, zda ostatní informace nejsou ve významném (materiálním) nesouladu s účetní závěrkou či s našimi znalostmi o účetní jednotce získanými během auditu účetní závěrky nebo zda se jinak tyto informace nejeví jako významně (materiálně) nesprávné. Také posuzujeme, zda ostatní informace byly ve všech významných (materiálních) ohledech vypracovány v souladu s příslušnými právními předpisy. Tímto posouzením se rozumí, zda ostatní informace splňují požadavky právních předpisů na formální náležitosti a postup vypracování ostatních informací v kontextu významnosti (materiality), tj. zda případné nedodržení uvedených požadavků by bylo způsobitelné ovlivnit úsudek činěný na základě ostatních informací.



Na základě provedených postupů, do míry, již dokážeme posoudit, uvádíme, že

- ostatní informace, které popisují skutečnosti, jež jsou též předmětem zobrazení v účetní závěrce, jsou ve všech významných (materiálních) ohledech v souladu s účetní závěrkou a
- ostatní informace byly vypracovány v souladu s právními předpisy.

Dále jsme povinni uvést, zda na základě poznatků a povědomí o Společnosti, k nimž jsme dospěli při provádění auditu, ostatní informace neobsahují významné (materiální) věcné nesprávnosti. V rámci uvedených postupů jsme v obdržенých ostatních informacích žádné významné (materiální) věcné nesprávnosti nezjistili.

### ***Odpořevdnost statutárního orgánu Společnosti za účetní závěrku***

Statutární orgán Společnosti odpovídá za sestavení účetní závěrky podávající věrný a poctivý obraz v souladu s českými účetními předpisy a za takový vnitřní kontrolní systém, který považuje za nezbytný pro sestavení účetní závěrky tak, aby neobsahovala významné (materiální) nesprávnosti způsobené podvodem nebo chybou.

Při sestavování účetní závěrky je statutární orgán Společnosti povinen posoudit, zda je Společnost schopna nepřetržitě trvat, a pokud je to relevantní, popsat v příloze v účetní závěrce záležitosti týkající se jejího nepřetržitého trvání a použití předpokladu nepřetržitého trvání při sestavení účetní závěrky, s výjimkou případů, kdy statutární orgán plánuje zrušení Společnosti nebo ukončení její činnosti, resp. kdy nemá jinou reálnou možnost než tak učinit.

### ***Odpořevdnost auditora za audit účetní závěrky***

Naším cílem je získat přiměřenou jistotu, že účetní závěrka jako celek neobsahuje významnou (materiální) nesprávnost způsobenou podvodem nebo chybou a vydat zprávu auditora obsahující náš výrok. Přiměřená míra jistoty je velká míra jistoty, nicméně není zárukou, že audit provedený v souladu s výše uvedenými předpisy ve všech případech v účetní závěrce odhalí případnou existující významnou (materiální) nesprávnost. Nesprávnosti mohou vznikat v důsledku podvodů nebo chyb a považují se za významné (materiální), pokud lze reálně předpokládat, že by jednotlivě nebo v souhrnu mohly ovlivnit ekonomická rozhodnutí, která uživatelé účetní závěrky na jejím základě přijmou.

Při provádění auditu v souladu s výše uvedenými předpisy je naší povinností uplatňovat během celého auditu odborný úsudek a zachovávat profesní skepticismus. Dále je naší povinností:

- Identifikovat a vyhodnotit rizika významné (materiální) nesprávnosti účetní závěrky způsobené podvodem nebo chybou, navrhnout a provést auditorské postupy reagující na tato rizika a získat dostatečné a vhodné důkazní informace, abychom na jejich základě mohli vyjádřit výrok. Riziko, že neodhalíme významnou (materiální) nesprávnost, k níž došlo v důsledku podvodu, je větší než riziko neodhalení významné (materiální) nesprávnosti způsobené chybou, protože součástí podvodu mohou být tajné dohody (koluze), falšování, úmyslná opomenutí, nepravdivá prohlášení nebo obcházení vnitřních kontrol.
- Seznámit se s vnitřním kontrolním systémem Společnosti relevantním pro audit v takovém rozsahu, abychom mohli navrhnout auditorské postupy vhodné s ohledem na dané okolnosti, nikoli abychom mohli vyjádřit názor na účinnost jejího vnitřního kontrolního systému.
- Posoudit vhodnost použitých účetních metod, přiměřenost provedených účetních odhadů a informace, které v této souvislosti statutární orgán Společnosti uvedl v příloze v účetní závěrce.
- Posoudit vhodnost použití předpokladu nepřetržitého trvání při sestavení účetní závěrky statutárním orgánem a to, zda s ohledem na shromážděné důkazní informace existuje významná (materiální) nejistota vyplývající z událostí nebo podmínek, které mohou významně zpochybnit schopnost Společnosti nepřetržitě trvat. Jestliže dojdeme k závěru, že taková významná (materiální) nejistota existuje, je naší povinností upozornit v naší zprávě na informace uvedené v této souvislosti v příloze



v účetní závěrce, a pokud tyto informace nejsou dostatečné, vyjádřit modifikovaný výrok. Naše závěry týkající se schopnosti Společnosti nepřetržitě trvat vycházejí z důkazních informací, které jsme získali do data naší zprávy. Nicméně budoucí události nebo podmínky mohou vést k tomu, že Společnost ztratí schopnost nepřetržitě trvat.

- Vyhodnotit celkovou prezentaci, členění a obsah účetní závěrky, včetně přílohy, a dále to, zda účetní závěrka zobrazuje podkladové transakce a události způsobem, který vede k věrnému zobrazení.

Naší povinností je informovat osoby pověřené správou a řízením mimo jiné o plánovaném rozsahu a načasování auditu a o významných zjištěních, která jsme v jeho průběhu učinili, včetně zjištěných významných nedostatků ve vnitřním kontrolním systému.

### **Statutární auditor odpovědný za zakázku**

Ing. Petr Škoda je statutárním auditorem odpovědným za audit účetní závěrky společnosti Merkle technologies s.r.o. k 31. prosinci 2021, na jehož základě byla zpracována tato zpráva nezávislého auditora.

V Praze dne 4. září 2024

KPMG Česká republika Audit, s.r.o.  
Evidenční číslo 71

Ing. Petr Škoda  
Partner  
Evidenční číslo 1842