

Výroční zpráva 2024

VINCI Construction CS a.s.

Obsah

1. Zpráva vedení o podnikatelské činnosti společnosti a o stavu jejího majetku, textová část.....	4
1.1. Základní informace	4
1.2. Výklad k uplynulému a předpokládanému vývoji podnikání.....	9
2. Zpráva auditora	12
3. Účetní závěrka.....	15
3.1. Rozvaha k 31. 12. 2024	16
3.2. Výkaz zisku a ztráty k 31. 12. 2024	18
3.3. Přehled o změnách vlastního kapitálu.....	19
3.4. Přehled o peněžních tocích	20
3.5. Příloha k účetní závěrce.....	21
3.5.1. Popis společnosti	21
3.5.2. Základní východiska pro vypracování účetní závěrky, způsoby oceňování a odepisování.....	21
3.5.3. Dlouhodobý majetek	27
3.5.4. Pohledávky.....	32
3.5.5. Opravné položky a oprávky	33
3.5.6. Ostatní aktiva.....	33
3.5.7. Vlastní kapitál	33
3.5.8. Rezervy	34
3.5.9. Závazky	34
3.5.10. Bankovní úvěry	35
3.5.11. Ostatní pasiva	35
3.5.12. Leasing	35
3.5.13. Majetek a závazky nevykázané v rozvaze.....	35
3.5.14. Výnosy běžného roku	36
3.5.15. Jiné provozní výnosy.....	36
3.5.16. Spotřeba materiálu a energie.....	36
3.5.17. Přijaté služby.....	36
3.5.18. Celkové náklady na odměny statutární auditorské společnosti.....	37
3.5.19. Osobní náklady	37
3.5.20. Jiné provozní náklady	37
3.5.21. Změna stavu opravných položek a rezerv	38
3.5.22. Ostatní finanční výnosy	38
3.5.23. Ostatní finanční náklady	38

3.5.24.	Informace o spřízněných osobách	39
3.5.25.	Významné události po datu závěrky	41
4.	Zpráva o vztazích	42
4.1.	Informace	42
4.1.1.	Ovládaná osoba	42
4.1.2.	Ovládající osoba	42
4.1.3.	Osoby ovládané stejnou ovládající osobou	43
4.1.4.	Osoby propojené stejnou ovládající osobou	45
4.1.5.	Struktura vztahů mezi ovládající a ovládanými osobami	49
4.1.6.	Způsob ovládání	51
4.1.7.	Úloha ovládané osoby v předmětné struktuře	51
4.2.	Vztahy s ovládající osobou	51
4.2.1.	Jednání na popud ovládající osoby	51
4.2.2.	Typy obchodních transakcí	51
4.2.3.	Přehled plnění	51
4.3.	Vztahy s osobami ovládanými stejnou ovládající osobou	52
4.3.1.	Jednání na popud osob ovládaných stejnou ovládající osobou	52
4.3.2.	Typy obchodních transakcí	52
4.3.3.	Přehled plnění	54
4.4.	Vztahy s osobami ovládanými ovládanou osobou	55
4.4.1.	Přehled jednání na popud a v zájmu osob ovládaných ovládanou osobou	55
4.4.2.	Typy obchodních transakcí	55
4.4.3.	Přehled plnění	56
4.5.	Zhodnocení	59
4.5.1.	Újma a vyrovnání	59
4.5.2.	Výhody, nevýhody, rizika	59

1. Zpráva vedení o podnikatelské činnosti společnosti a o stavu jejího majetku, textová část

1.1. Základní informace

SKUPINA VINCI CONSTRUCTION CS V ČESKÉ REPUBLICE A NA SLOVENSKU

VINCI Construction CS a. s., (dále jen „společnost“) je součástí mezinárodní skupiny VINCI se sídlem 1973 Boulevard de la Défense, 92 000 Nanterre, France.

Internetová adresa skupiny: www.VINCI.com

Společnost je součástí konsolidačního celku skupiny VINCI Construction CS, která je součástí konsolidačního celku skupiny VINCI; 1973 Boulevard de la Defense, 92000 Nanterre; France. Údaje skupiny VINCI jsou zejména zveřejněny na mezinárodně obchodované burze Paříž – CAC 40.

V České republice a na Slovensku skupinu VINCI Construction CS tvoří níže uvedené konsolidované společnosti:

Společnost	Vlastník	% vlastnictví ve skupině
VINCI Construction CS a.s.	VINCI Construction (Francie)	100 %
EUROVIA CZ a.s.	VINCI Construction CS a.s.	100 %
EUROVIA Kamenolomy, a.s.	EUROVIA Stone	100 %
EUROVIA Silba, a.s.	VINCI Construction CS a.s.	100 %
PREFA PRO, a.s.	VINCI Construction CS a.s.	100 %
OK Třebestovice, a.s.	VINCI Construction CS a.s.	100 %
EUROVIA Asfalt s.r.o. (předcházející název OBALOVNA LETKOV, spol. s r.o.)	VINCI Construction CS a.s.	100 %
VIALAB CZ s.r.o.	VINCI Construction CS a.s.	100 %
PRŮMSTAV, a.s.	VINCI Construction CS a.s.	100 %
Stavby mostů a.s.	VINCI Construction CS a.s.	100 %
SMP Vodohospodářské stavby a.s.	VINCI Construction CS a.s.	100 %
SMP Construction a.s.	VINCI Construction CS a.s.	100 %
ARKO TECHNOLOGY a.s.	VINCI Construction CS a.s.	100 %
FREYSSINET CS, a.s.	VINCI Construction CS a.s.	50 %
SILASFALT s.r.o.	VINCI Construction CS a.s.	50 %
GJW Praha spol. s r.o.	VINCI Construction CS a.s.	49,75 %
EUROVIA SK, a.s. (slovenská společnost)	VINCI Construction CS a.s.	98,61 %
VIALAB SK s.r.o. (slovenská společnost)	VINCI Construction CS a.s.	100 %
SMS a.s. (slovenská společnost)	VINCI Construction CS a.s.	100 %
EUROVIA – Kameňolomy, s.r.o. (slovenská společnost)	EUROVIA Stone	100 %

Níže uvedené údaje představují podíl skupiny Vinci Construction CS v ČR a SR v konsolidované účetní závěrce skupiny Vinci dle pravidel IFRS. Konsolidace a její audit podle pravidel IFRS probíhá na úrovni skupiny VINCI ve Francii.

Kombinované výkazy skupiny Vinci Construction CS :		
VÝKAZ ZISKŮ A ZTRÁT (tis. CZK)	Prosinec 2024	Prosinec 2023
Výnosy	31 243 084	29 456 773
Ostatní výnosy	460 297	425 855
Provozní náklady	-30 754 230	-28 398 364
Provozní výsledek z běžné činnosti	949 151	1 484 264
Náklady vázané na akcie	0	0
Podíl na zisku/ztrátě v přidružených podnicích	74 001	63 578
Přijaté podíly na zisku od nekonsolidovaných společností	21 366	14 469
Provozní výsledek hospodaření operativní	1 044 518	1 562 311
Dopady z přeměn obchodních společností	0	0
Provozní výsledek hospodaření	1 044 518	1 562 311
Finanční náklady	-3 732	-26 531
Finanční výnosy	356 662	420 883
Finanční výsledek hospodaření	352 930	394 352
Ostatní finanční výnosy a náklady	2 670	-4 396
Daň z příjmů	-276 751	-301 032
Výsledek hospodaření za účetní období včetně minoritních podílů	1 123 367	1 651 236
Minoritní podíly	-1 706	-1 332
Výsledek hospodaření	1 121 661	1 649 904
EBIT	1 044 518	1 562 311
EBITDA	1 894 318	2 341 950

Kombinované výkazy skupiny Vinci Construction CS : AKTIVA (tis. CZK)	Prosinec 2024	Prosinec 2023
Goodwill	138 927	138 067
Ostatní nehmotný majetek	217 227	226 893
Pozemky, budovy a zařízení	5 117 368	5 074 664
Investice v přidružených podnicích	389 566	345 415
Ostatní dlouhodobý finanční majetek	517 270	493 267
Odložená daňová pohledávka	1 503 557	1 262 396
DLOUHODOBÁ AKTIVA CELKEM	7 883 915	7 540 702
Zásoby a nedokončená výroba	583 556	701 166
Pohledávky	4 868 232	5 084 534
Ostatní krátkodobá aktiva	1 490 324	1 402 200
Daňové pohledávky	258 127	134 974
Ostatní finanční aktiva (cash management-cash pool)	8 370 566	10 073 325
Peněžní prostředky a jejich ekvivalenty	688 957	788 241
KRÁTKODOBÁ AKTIVA CELKEM	16 259 762	18 184 440
AKTIVA CELKEM	24 143 677	25 725 142

Kombinované výkazy skupiny Vinci Construction CS : VLASTNÍ KAPITÁL A ZÁVAZKY (tis. CZK)	Prosinec 2024	Prosinec 2023
Základní kapitál	4 307 998	4 307 999
Emisní ážio	2 301 211	2 301 211
Fondy ze zisku	1 639 889	962 832
Výsledek hospodaření běžného účetního období	1 121 661	1 649 904
Ostatní vlastní kapitál	11 323	10 701
Vlastní kapitál připadající vlastníkům mateřské společnosti	9 382 082	9 232 646
Nekontrolní podíly	11 646	9 748
VLASTNÍ KAPITÁL CELKEM	9 393 729	9 242 393
Dlouhodobé rezervy	85 922	62 679
Rezervy na zaměstnanecké benefity	22 037	21 856
Dlouhodobé půjčky	0	0
Dlouhodobé finanční instrumenty (deriváty)	0	0
Dlouhodobé závazky z leasingu	169 954	130 384
Ostatní dlouhodobé závazky	319 548	292 321
Odložený daňový závazek	265 434	211 779
DLOUHODOBÉ ZÁVAZKY CELKEM	862 895	719 019
Krátkodobé rezervy	2 656 829	3 545 115
Závazky z obchodních vztahů	6 403 515	6 674 775
Ostatní krátkodobé závazky	4 671 399	5 363 911
Daňové závazky	55 212	77 852
Krátkodobé závazky z leasingu	100 099	102 076
Krátkodobé půjčky	0	0
KRÁTKODOBÉ ZÁVAZKY CELKEM	13 887 054	15 763 730
VLASTNÍ KAPITÁL A ZÁVAZKY CELKEM	24 143 678	25 725 142

Kombinované výkazy skupiny Vinci Construction CS :
PŘEHLED O PENEŽNÍCH TOCÍCH
(tis. CZK)

Prosinec 2024

Prosinec 2023

	Prosinec 2024	Prosinec 2023
Výsledek hospodaření za účetní období	1 123 367	1 651 236
Odpisy stálých aktiv	849 799	779 639
Změna stavu opravných položek	-126	3 438
Změna stavu vázaných akcií	26 530	31 179
Zisk nebo ztráta z prodeje stálých aktiv	-35 798	-34 965
Dopady z přeměn obchodních společností	-4 177	-17 272
Podíl na zisku nebo ztrátě spol. účtovaných ekvivalenční met., dividendy od nekons. spol.	-95 367	-78 047
Ostatní splatné finanční výnosy a náklady	-352 929	-394 352
Dopad z leasingových operací	12 963	7 070
Daň z příjmů	276 751	301 032
Peněžní tok z provozní činnosti před zdaněním a fin. náklady	1 801 013	2 248 957
Změna stavu pracovního kapitálu	-1 538 258	581 552
Zaplacené daně	-608 124	-582 429
Čisté úroky	352 930	394 352
Přijaté podíly na zisku přidružených podniků/od společností s podstatným vlivem	29 850	29 850
ČISTÝ PENEŽNÍ TOK Z PROVOZNÍ ČINNOSTI	37 411	2 672 282
Výdaje spojené s nabytím stálých aktiv	-807 061	-851 160
Příjmy z prodeje stálých aktiv	67 749	38 024
Peněžní tok z investiční činnosti	-739 312	-813 136
Investiční činnosti	0	0
Přijaté podíly na zisku od nekonsolidovaných společností	0	0
Zaplacené závazky z leasingu	-123 077	-111 018
ČISTÝ PENEŽNÍ TOK Z INVESTIČNÍ ČINNOSTI	-862 389	-924 154
Kapitálové platby z minoritních podílů	0	0
Vyplacené podíly na zisku	-990 505	-328 453
Ostatní	0	15
ČISTÝ PENEŽNÍ TOK Z FINANČNÍ ČINNOSTI	-990 505	-328 437
STAV PENEŽNÍCH PROSTŘEDKŮ NA POČÁTKU ÚČETNÍHO OBDOBÍ	10 861 567	9 541 698
Čisté zvýšení nebo snížení peněžních prostředků	-1 815 483	1 419 690
Ostatní dopady konsolidace	13 438	-99 821
STAV PENEŽNÍCH PROSTŘEDKŮ NA KONCI ÚČETNÍHO OBDOBÍ	9 059 522	10 861 567
Volné peněžní prostředky	-824 978	1 748 127

SPOLEČNOST VINCI CONSTRUCTION CS A.S.

Společnost je česká právnická osoba, akciová společnost, se sídlem U Michelského lesa 1581/2, 140 00 Praha 4, Česká republika. Společnost byla založena v roce 2021 jako holdingová společnost v rámci skupiny VINCI Construction CS v České republice a na Slovensku. Společnost je zapsána v obchodním rejstříku Městského soudu v Praze, oddíl B, vložka 27244. Identifikační číslo společnosti je 140 80 672.

Hlavním předmětem podnikání společnosti je správa podílů a akcií v dceřiných společnostech a poskytování veškeré potřebné podpory těmto dceřiným společnostem.

Internetové stránky společnosti jsou zřízeny na adrese www.vinci-construction.cz.

Jediným akcionářem společnosti je francouzská obchodní společnost VINCI CONSTRUCTION, se sídlem 1973 Boulevard de la Défense, 92000 Nanterre, Francouzská republika.

AKCIE

Základní kapitál uvedený v čl. 5 odst. 1 stanov společnosti je rozvržen na 4 308 000 akcií na jméno v listinné podobě, každá ve jmenovité hodnotě 1 000 Kč, které jsou neomezeně převoditelné.

Dividendy se vyplácejí akcionářům, kteří jsou majiteli akcií společnosti ke dni rozhodnému pro jejich výplatu.

Popis práv vyplývajících z vlastnictví akcií:

Akcionář je oprávněn účastnit se valné hromady, hlasovat na ní, má právo požadovat a dostat vysvětlení záležitostí týkajících se společnosti, je-li takové vysvětlení potřebné pro posouzení předmětu jednání valné hromady, a uplatňovat návrhy a protinávrhy. S každou akcií je spojen jeden hlas. Společnost nevydala akcie s prioritními právy.

Akcionář má právo na podíl na zisku společnosti (dividendu), který valná hromada podle hospodářského výsledku schválila k rozdělení. Tento podíl se určuje poměrem celkové jmenovité hodnoty akcionářem vlastněných akcií k celkové jmenovité hodnotě všech akcií společnosti.

Akcionář má právo na podíl na likvidačním zůstatku. Tento podíl se určuje poměrem celkové jmenovité hodnoty akcionářem vlastněných akcií k celkové jmenovité hodnotě všech akcií společnosti.

STATUTÁRNÍ ORGÁN – PŘEDSTAVENSTVO (K 31. 12. 2024)

Martin Borovka, předseda představenstva
Paul Scippa, místopředseda představenstva
Erika Kohoutová, člen představenstva

DOZORČÍ RADA (K 31. 12. 2024)

Sébastien Morant, předseda dozorčí rady
Thierry Mirville, člen dozorčí rady
Jérôme Guy, člen dozorčí rady
Patrick Sulliot, člen dozorčí rady
Pierre Anjolras, člen dozorčí rady
Ludovic Demierre, člen dozorčí rady
Laurent Coens, člen dozorčí rady

1.2. Výklad k uplynulému a předpokládanému vývoji podnikání

PODSTATNÉ ZMĚNY, KE KTERÝM DOŠLO V PRŮBĚHU ÚČETNÍHO OBDOBÍ

V roce 2024 nedošlo k žádným významným změnám.

INFORMACE O UPLYNULÉM VÝVOJI

Rok 2024 se nesl v duchu zdokonalování interních procesů a usazení Skupiny VINCI Construction CS na trhu. Je největší stavební skupinou v českém a slovenském prostředí.

Společnost VINCI Construction CS v holdingové struktuře plní podpurní a asistenční funkci pro jednotlivé společnosti Skupiny VINCI Construction CS.

Výsledky Skupiny odrážejí obchodní, technickou i finanční sílu, která umožňuje další rozvoj.

Vedení společnosti rozhodlo využít zákonné možnosti nesestavovat samostatnou konsolidovanou účetní závěrku Skupiny VINCI Construction CS a pro informace o těchto výsledcích využít údaje z konsolidované účetní závěrky ovládající mateřské společnosti VINCI. Tato závěrka je samozřejmě sestavena podle mezinárodních účetních standardů.

INFORMACE O PŘEDPOKLÁDANÉM BUDOUCÍM VÝVOJI

Skupina VINCI Construction CS působí ve všech stavebních oblastech, od dopravního inženýrství po pozemní stavitelství. Propojuje světy prostřednictvím páteřních komunikací, mostů i železničních a tramvajových tratí. Ve městech buduje kompletní mobiliář, sportovní hřiště, školy i bytové komplexy, haly a další. Do skupinového portfolia patří také vodní díla, jako jsou čistírny a úpravy vod, přehrady, hráze i úpravy plavebních stupňů.

Cílem celé Skupiny je budovat kvalitní projekty, které podpoří rozvoj prosperující ekonomiky a ulehčí každodenní činnosti s ohledem na prostředí, ve kterém pracujeme i žijeme.

Cílem ve výkonové a ekonomické oblasti je dosahování přijatelného vývoje základních ekonomických ukazatelů, udržení ziskovosti firmy, uspokojování akcionářů a vytváření prostředků pro další trvalý zdravý rozvoj celé stavební Skupiny VINCI Construction CS.

Skupina plánuje vyvíjet maximální aktivitu k podpoře hlavních činností jednotlivých podřízených společností zejména v České republice a na Slovensku a reprezentovat Skupinu VINCI Construction CS v komunikaci se zahraničním akcionářem. Pro větší efektivitu interních procesů zavádí projekty digitalizace.

Nelze opomenout skutečnost, že společnost v rámci svých činností aktivně prosazuje environmentální a sociálně odpovědnou politiku v rámci veškerých možných činností. Důraz klade na dodržování principů etického podnikání, dodržování lidských práv a rovných příležitostí.

ÚDAJE O AKTIVITÁCH V OBLASTI VÝZKUMU A VÝVOJE

Společnost neměla žádné aktivity v oblasti výzkumu ani vývoje.

ÚDAJE O NABYTÍ VLASTNÍCH AKCIÍ NEBO VLASTNÍCH PODÍLŮ

Společnost nevlastní žádné vlastní akcie ani podíly.

ÚDAJE O AKTIVITÁCH V OBLASTI ŽIVOTNÍHO PROSTŘEDÍ

Společnost VINCI Construction CS a.s. jako mateřská společnost členů této Skupiny stanovuje, vedle požadavků vyplývajících z právních předpisů, základní pravidla a postupy v oblasti udržitelnosti a ochrany ŽP. Vychází přitom ze 3 základních pilířů udržitelnosti stanovených Skupinou VINCI:

- snižování emisí CO2
- cirkulární ekonomika
- voda a ochrana životního prostředí

Vedení Skupiny VINCI Construction v loňském roce rozhodlo o pokračování investic do „ekologických“ projektů, kterými jsou především fotovoltaické elektrárny (cílem je pokrytí 30% spotřeby elektrické energie ze zdrojů získaných ze solárních elektráren), budovaných na našich objektech a v našich areálech. Rovněž pokračovaly investice do nízkoemisní mechanizace a vozového parku (byla vydána interní pravidla pro osobní vozidla zaměřená právě na elektromobily a hybridní vozy).

Společnost VINCI Construction CS a.s. vydává pro každý rok „Akční plán v oblasti udržitelnosti a ochrany ŽP“. Tento akční plán jednotlivé společnosti Skupiny VCCCS dále rozpracovávají do svých ročních cílů a zajišťují tím transfer úkolů do míst, kde jsou realizovány.

Společnost dodržuje veškeré principy v oblasti ochrany životního prostředí.

ÚDAJE O AKTIVITÁCH V OBLASTI PRACOVNĚPRÁVNÍCH VZTAHŮ

V roce 2024 společnost VINCI Construction CS a. s. zaměstnávala celkem 229 osob.

Tato společnost poskytuje HR servis pro 3156 zaměstnanců v České republice a pro 818 zaměstnanců na Slovensku, celkem tedy pro 3974 zaměstnanců Skupiny VINCI Construction CS.

V průběhu roku 2024 jsme obsazovali 141 pracovních pozic, do kterých se přihlásilo 3 858 uchazečů. Využívali jsme k inzerci jak pracovní portály (jobs.cz, práce.cz, pracezarahem.cz), tak i sociální sítě a webové stránky.

V průběhu roku 2024 jsme se zúčastnili 11 veletrhů, 4 dnů otevřených dveří, zorganizovali jsme 7 exkurzí pro naše partnerské školy a 3 přednášky na partnerských univerzitách, zúčastnili se tradičního adaptačního kurzu „Malta“ pro studenty ČVUT, či soutěže Hala roku, navštívili jsme některé naše partnerské SOU a SOŠ (např. Letohrad, Vysoké Mýto, Havlíčkův Brod), připravili jsme uvítací balíčky pro studenty 1. ročníků našich partnerských škol. Připravili jsme novou speciální akci pouze pro studentky ČVUT „Career Talk aneb Holky na stavbě“. Připravili jsme 5 CSR akcí pro naše zaměstnance, v rámci CSR projektů jsme předali dodávku pro Domov sv. Josefa v Žirči.

Ve školicím středisku VINCI Construction ACADEMY v Praze bylo v průběhu roku 2024 proškoleny 540 zaměstnanců. Celkem bylo odškoleny 128 dnů a proběhlo 884 hodin prezenční výuky, a to s důrazem na manažersko-psychologické dovednosti a na digitální nástroje z prostředí M365, kalkulací a BIM.

V roce 2024 jsme pokračovali i v E-learningových školeních kybernetické bezpečnosti a environmentální ambice naší Skupiny a připravili jsme nová témata, jak z oblasti etiky, tak i z oblasti M365. Celkem jsme takto proškolili 769 zaměstnanců, ve 27 různých kurzech, v celkovém počtu 1494 hodin.

Do Mezinárodního skupinového akciového plánu skupiny VINCI „CASTOR INTERNATIONAL 2024“ se zapojilo celkem 1 768 zaměstnanců Skupiny VINCI Construction CS. Tedy 46,5 % všech zaměstnanců Skupiny.

ÚDAJE O ORGANIZAČNÍCH SLOŽKÁCH V JINÝCH ZEMÍCH

Společnost nemá zřízeny žádné pobočky nebo jiné obchodní závody v zahraničí.

ÚDAJE O SKUTEČNOSTECH MEZI DATEM ZÁVĚRKY A DATEM VÝROČNÍ ZPRÁVY

Mezi rozvahovým dnem a datem vyhotovení účetní závěrky nenastaly žádné jiné skutečnosti, které významným způsobem ovlivňují posouzení majetkové a finanční situace a výsledků podnikatelské činnosti společnosti v roce 2024.

2. Zpráva auditora

ZPRÁVA NEZÁVISLÉHO AUDITORA Pro akcionáře společnosti VINCI Construction CS a.s.

Se sídlem: U Michelského lesa 1581/2, Michle, 140 00 Praha 4

Výrok auditora

Provedli jsme audit přiložené účetní závěrky společnosti VINCI Construction CS a.s. (dále také „společnost“) sestavené na základě českých účetních předpisů, která se skládá z rozvahy k 31. prosinci 2024, výkazu zisku a ztráty, přehledu o změnách vlastního kapitálu a přehledu o peněžních tocích za rok končící k tomuto datu a přílohy této účetní závěrky, včetně významných (materiálních) informací o použitých účetních metodách.

Podle našeho názoru přiložená účetní závěrka podává věrný a poctivý obraz finanční pozice společnosti VINCI Construction CS a.s. k 31. prosinci 2024 a její finanční výkonnosti a peněžních toků za rok končící k tomuto datu v souladu s českými účetními předpisy.

Základ pro výrok

Audit jsme provedli v souladu se zákonem o auditorech a standardy Komory auditorů České republiky pro audit, kterými jsou mezinárodní standardy pro audit (ISA) případně doplněné a upravené souvisejícími aplikačními doložkami. Naše odpovědnost stanovená těmito předpisy je podrobněji popsána v oddílu Odpovědnost auditora za audit účetní závěrky. V souladu se zákonem o auditorech a Etickým kodexem přijatým Komorou auditorů České republiky jsme na společnosti nezávislí a splnili jsme i další etické povinnosti vyplývající z uvedených předpisů. Domníváme se, že důkazní informace, které jsme shromáždili, poskytují dostatečný a vhodný základ pro vyjádření našeho výroku.

Ostatní informace uvedené ve výroční zprávě

Ostatními informacemi jsou v souladu s § 2 písm. b) zákona o auditorech informace uvedené ve výroční zprávě mimo účetní závěrku a naši zprávu auditora. Za ostatní informace odpovídá představenstvo společnosti.

Naš výrok k účetní závěrce se k ostatním informacím nevztahuje. Přesto je však součástí našich povinností souvisejících s ověřením účetní závěrky seznámení se s ostatními informacemi a posouzení, zda ostatní informace nejsou ve významném (materiálním) nesouladu s účetní závěrkou či našimi znalostmi o účetní jednotce získanými během ověřování účetní závěrky nebo zda se jinak tyto informace nejeví jako významně (materiálně) nesprávné. Také posuzujeme, zda ostatní informace byly ve všech významných (materiálních) ohledech vypracovány v souladu s příslušnými právními předpisy. Tímto posouzením se rozumí, zda ostatní informace splňují požadavky právních předpisů na formální náležitosti a postup vypracování ostatních informací v kontextu významnosti (materiality), tj. zda případné nedodržení uvedených požadavků by bylo způsobilé ovlivnit úsudek činěný na základě ostatních informací.

Na základě provedených postupů, do míry, již dokážeme posoudit, uvádíme, že:

- Ostatní informace, které popisují skutečnosti, jež jsou též předmětem zobrazení v účetní závěrce, jsou ve všech významných (materiálních) ohledech v souladu s účetní závěrkou.
- Ostatní informace byly vypracovány v souladu s právními předpisy.

Dále jsme povinni uvést, zda na základě poznatků a povědomí o společnosti, k nimž jsme dospěli při provádění auditu, ostatní informace neobsahují významné (materiální) věcné nesprávnosti. V rámci uvedených postupů jsme v obdržených ostatních informacích žádné významné (materiální) věcné nesprávnosti nezjistili.

Ostatní informace, které uvádí vybrané souhrnné údaje skupiny Vinci Construction CS Česká a Slovenská republika, nejsou předmětem zobrazení v účetní závěrce, a proto jsme jejich soulad s účetní závěrkou neposuzovali.

Odpovědnost představenstva a dozorčí rady společnosti za účetní závěrku

Představenstvo společnosti odpovídá za sestavení účetní závěrky podávající věrný a poctivý obraz v souladu s českými účetními předpisy a za takový vnitřní kontrolní systém, který považuje za nezbytný pro sestavení účetní závěrky tak, aby neobsahovala významné (materiální) nesprávnosti způsobené podvodem nebo chybou.

Při sestavování účetní závěrky je představenstvo společnosti povinno posoudit, zda je společnost schopna nepřetržitě trvat, a pokud je to relevantní, popsat v příloze účetní závěrky záležitosti týkající se jejího nepřetržitého trvání a použití předpokladu nepřetržitého trvání při sestavení účetní závěrky, s výjimkou případů, kdy představenstvo plánuje zrušení společnosti nebo ukončení její činnosti, resp. kdy nemá jinou reálnou možnost než tak učinit.

Za dohled nad procesem účetního výkaznictví ve společnosti odpovídá dozorčí rada.

Odpovědnost auditora za audit účetní závěrky

Naším cílem je získat přiměřenou jistotu, že účetní závěrka jako celek neobsahuje významnou (materiální) nesprávnost způsobenou podvodem nebo chybou a vydat zprávu auditora obsahující náš výrok. Přiměřená míra jistoty je velká míra jistoty, nicméně není zárukou, že audit provedený v souladu s výše uvedenými předpisy ve všech případech v účetní závěrce odhalí případnou existující významnou (materiální) nesprávnost. Nesprávnosti mohou vzniknout v důsledku podvodů nebo chyb a považují se za významné (materiální), pokud lze reálně předpokládat, že by jednotlivě nebo v souhrnu mohly ovlivnit ekonomická rozhodnutí, která uživatelé účetní závěrky na jejím základě přijmou.

Při provádění auditu v souladu s výše uvedenými předpisy je naší povinností uplatňovat během celého auditu odborný úsudek a zachovávat profesní skepticismus. Dále je naší povinností:

- Identifikovat a vyhodnotit rizika významné (materiální) nesprávnosti účetní závěrky způsobené podvodem nebo chybou, navrhnout a provést auditorské postupy reagující na tato rizika a získat dostatečné a vhodné důkazní informace, abychom na jejich základě mohli vyjádřit výrok. Riziko, že neodhalíme významnou (materiální) nesprávnost, k níž došlo v důsledku podvodu, je větší než riziko neodhalení významné (materiální) nesprávnosti způsobené chybou, protože součástí podvodu mohou být tajné dohody (koluze), falšování, úmyslná opomenutí, nepravdivá prohlášení nebo obcházení vnitřních kontrol.
- Seznámit se s vnitřním kontrolním systémem společnosti relevantním pro audit v takovém rozsahu, abychom mohli navrhnout auditorské postupy vhodné s ohledem na dané okolnosti, nikoli abychom mohli vyjádřit názor na účinnost jejího vnitřního kontrolního systému.
- Posoudit vhodnost použitých účetních metod, přiměřenost provedených účetních odhadů a informace, které v této souvislosti představenstvo společnosti uvedlo v příloze účetní závěrky.
- Posoudit vhodnost použití předpokladu nepřetržitého trvání při sestavení účetní závěrky představenstvem a to, zda s ohledem na shromážděné důkazní informace existuje významná (materiální) nejistota vyplývající z událostí nebo podmínek, které mohou významně zpochybnit schopnost společnosti nepřetržitě trvat. Jestliže dojdeme k závěru, že taková významná (materiální) nejistota existuje, je naší povinností upozornit v naší zprávě na informace uvedené v této souvislosti v příloze účetní závěrky, a pokud tyto informace nejsou dostatečné, vyjádřit modifikovaný výrok. Naše závěry týkající se schopnosti společnosti nepřetržitě trvat vycházejí z důkazních informací, které jsme získali do data naší zprávy. Nicméně budoucí události nebo podmínky mohou vést k tomu, že společnost ztratí schopnost nepřetržitě trvat.
- Vyhodnotit celkovou prezentaci, členění a obsah účetní závěrky, včetně přílohy, a dále to, zda účetní závěrka zobrazuje podkladové transakce a události způsobem, který vede k věrnému zobrazení.

Naší povinností je informovat představenstvo a dozorčí radu mimo jiné o plánovaném rozsahu a načasování auditu a o významných zjištěních, která jsme v jeho průběhu učinili, včetně zjištěných významných nedostatků ve vnitřním kontrolním systému.

V Praze dne 14. března 2025

Auditorská společnost:

Deloitte Audit s.r.o.
evidenční číslo 079



Statutární auditor:

Ladislav Šauer
evidenční číslo 2261



3. Účetní závěrka

Název společnosti: **VINCI Construction CS a.s.**

Sídlo: U Michelského lesa 1581/2, 140 00 Praha 4

Právní forma: akciová společnost

IČO: 140 80 672

Součástí účetní závěrky:

Rozvaha

Výkaz zisku a ztráty

Přehled o změnách vlastního kapitálu

Přehled o peněžních tocích

Příloha

Účetní závěrka byla sestavena dne 14. března 2025.

Statutární orgán účetní jednotky

Martin Borovka
předseda představenstva
a generální ředitel

podpis

Paul Scippa
místopředseda představenstva
a finanční ředitel

podpis

3.1. Rozvaha k 31. 12. 2024

ROZVAHA v plném rozsahu		31.12.2024			31.12.2023
		Brutto	Korekce	Netto	Netto
					VINCI Construction CS a.s. IČO 140 80 672
k datu 31.12.2024 (v tisících Kč)					U Michelského lesa 1581/2 140 00 Praha 4
	AKTIVA CELKEM	15 682 422	755 224	14 927 198	16 796 123
B.	Stálá aktiva	7 477 829	754 653	6 723 176	6 719 923
<i>B.I.</i>	<i>Dlouhodobý nehmotný majetek</i>	<i>27 011</i>	<i>26 875</i>	<i>135</i>	<i>418</i>
<i>B.I.2.</i>	<i>Ocenitelná práva</i>	<i>27 011</i>	<i>26 875</i>	<i>135</i>	<i>418</i>
<i>B.I.2.1.</i>	Software	22 894	22 851	42	319
<i>B.I.2.2.</i>	Ostatní ocenitelná práva	4 117	4 024	93	99
<i>B.II.</i>	<i>Dlouhodobý hmotný majetek</i>	<i>1 350 204</i>	<i>722 777</i>	<i>627 427</i>	<i>628 890</i>
<i>B.II.1.</i>	<i>Pozemky a stavby</i>	<i>1 223 878</i>	<i>652 031</i>	<i>571 848</i>	<i>581 664</i>
<i>B.II.1.1.</i>	Pozemky	91 329		91 329	91 329
<i>B.II.1.2.</i>	Stavby	1 132 549	652 031	480 519	490 335
<i>B.II.2.</i>	Hmotné movité věci a jejich soubory	78 609	70 747	7 862	7 960
<i>B.II.5.</i>	<i>Poskytnuté zálohy na dlouhodobý hmotný majetek a nedokončený dlouhodobý hmotný majetek</i>	<i>47 717</i>		<i>47 717</i>	<i>39 266</i>
<i>B.II.5.2.</i>	Nedokončený dlouhodobý hmotný majetek	47 717		47 717	39 266
<i>B.III.</i>	<i>Dlouhodobý finanční majetek</i>	<i>6 100 615</i>	<i>5 000</i>	<i>6 095 615</i>	<i>6 090 615</i>
<i>B.III.1.</i>	Podíly - ovládaná nebo ovládající osoba	5 751 252		5 751 252	5 751 252
<i>B.III.2.</i>	Zápůjčky a úvěry - ovládaná nebo ovládající osoba	145 750		145 750	140 750
<i>B.III.3.</i>	Podíly - podstatný vliv	152 780	5 000	147 780	147 780
<i>B.III.5.</i>	Ostatní dlouhodobé cenné papíry a podíly	50 833		50 833	50 833
C.	Oběžná aktiva	8 196 017	571	8 195 446	10 073 870
<i>C.II.</i>	<i>Pohledávky</i>	<i>7 264 031</i>	<i>571</i>	<i>7 263 460</i>	<i>10 055 565</i>
<i>C.II.1.</i>	<i>Dlouhodobé pohledávky</i>	<i>54 280</i>		<i>54 280</i>	<i>53 031</i>
<i>C.II.1.4.</i>	Odložená daňová pohledávka	54 222		54 222	53 031
<i>C.II.1.5.</i>	<i>Pohledávky - ostatní</i>	<i>58</i>		<i>58</i>	
<i>C.II.1.5.4.</i>	Jiné pohledávky	58		58	
<i>C.II.2.</i>	<i>Krátkodobé pohledávky</i>	<i>7 209 750</i>	<i>571</i>	<i>7 209 179</i>	<i>10 002 534</i>
<i>C.II.2.1.</i>	Pohledávky z obchodních vztahů	550 066	571	549 495	500 143
<i>C.II.2.2.</i>	Pohledávky - ovládaná nebo ovládající osoba	6 554 313		6 554 313	9 400 692
<i>C.II.2.4.</i>	<i>Pohledávky - ostatní</i>	<i>105 372</i>		<i>105 372</i>	<i>101 699</i>
<i>C.II.2.4.3.</i>	Stát - daňové pohledávky	3 248		3 248	4 562
<i>C.II.2.4.4.</i>	Krátkodobé poskytnuté zálohy	3 628		3 628	9 615
<i>C.II.2.4.5.</i>	Dohadné účty aktivní	98 496		98 496	87 196
<i>C.II.2.4.6.</i>	Jiné pohledávky	-		-	326
<i>C.IV.</i>	<i>Peněžní prostředky</i>	<i>931 986</i>		<i>931 986</i>	<i>18 305</i>
<i>C.IV.1.</i>	Peněžní prostředky v pokladně	196		196	187
<i>C.IV.2.</i>	Peněžní prostředky na účtech	931 790		931 790	18 118
D.	Časové rozlišení aktiv	8 576		8 576	2 330
<i>D.1.</i>	Náklady příštích období	8 576		8 576	2 330

		31.12.2024	31.12.2023
	PASIVA CELKEM	14 927 198	16 796 123
A.	Vlastní kapitál	7 816 960	7 619 458
A.I.	Základní kapitál	4 308 000	4 308 000
A.I.1.	Základní kapitál	4 308 000	4 308 000
A.II.	Ážio a kapitálové fondy	2 342 290	2 342 290
A.II.2.	<i>Kapitálové fondy</i>	2 342 290	2 342 290
A.II.2.1.	Ostatní kapitálové fondy	2 301 219	2 301 219
A.II.2.2.	Oceňovací rozdíly z přecenění majetku a závazků (+/-)	13 632	13 632
A.II.2.4.	Rozdíly z přeměn obchodních korporací (+/-)	27 439	27 439
A.III.	Fondy ze zisku	1 166	615
A.III.2.	Statutární a ostatní fondy	1 166	615
A.IV.	Výsledek hospodaření minulých let (+/-)	168 909	182 862
A.IV.1.	Nerozdělený zisk nebo neuhrazená ztráta minulých let (+/-)	168 909	182 862
A.V.	Výsledek hospodaření běžného účetního období (+/-)	996 595	785 691
B.+C.	Cizí zdroje	6 907 125	8 965 577
B.	Rezervy	69 295	77 501
B.II.	Rezerva na daň z příjmů	31 996	42 290
B.IV.	Ostatní rezervy	37 299	35 211
C.	Závazky	6 837 830	8 888 076
C.II.	Krátkodobé závazky	6 837 830	8 888 076
C.II.3.	Krátkodobé přijaté zálohy	218	197
C.II.4.	Závazky z obchodních vztahů	231 861	59 178
C.II.6.	Závazky - ovládaná nebo ovládající osoba	6 519 313	8 726 290
C.II.8.	Závazky ostatní	86 437	102 411
C.II.8.3.	Závazky k zaměstnancům	15 921	15 611
C.II.8.4.	Závazky ze sociálního zabezpečení a zdravotního pojištění	8 198	7 614
C.II.8.5.	Stát - daňové závazky a dotace	3 325	2 951
C.II.8.6.	Dohadné účty pasivní	57 566	76 235
C.II.8.7.	Jiné závazky	1 427	
D.	Časové rozlišení pasiv	203 113	211 088
D.1.	Výdaje příštích období	202 880	211 003
D.2.	Výnosy příštích období	233	85

3.2. Výkaz zisku a ztráty k 31. 12. 2024

VÝKAZ ZISKU A ZTRÁTY v druhovém členění		VINCI Construction CS a.s. IČO 140 80 672	
období končící k 31.12.2024 (v tisících Kč)		U Michelského lesa 1581/2 140 00 Praha 4	
		Období do 31.12.2024	Období do 31.12.2023
I.	Tržby z prodeje výrobků a služeb	1 564 778	1 479 885
II.	Tržby za prodej zboží	921 253	849 241
A.	Výkonová spotřeba	1 689 300	1 557 011
A.1.	Náklady vynaložené na prodané zboží	915 454	846 984
A.2.	Spotřeba materiálu a energie	46 248	52 684
A.3.	Služby	727 598	657 343
D.	Osobní náklady	439 032	448 902
D.1.	Mzdové náklady	300 816	317 969
D.2.	Náklady na sociální zabezpečení, zdravotní pojištění a ostatní náklady	138 216	130 933
D.2.1.	Náklady na sociální zabezpečení a zdravotní pojištění	104 288	103 341
D.2.2.	Ostatní náklady	33 928	27 592
E.	Úpravy hodnot v provozní oblasti	45 264	43 770
E.1.	Úpravy hodnot dlouhodobého nehmotného a hmotného majetku	45 235	43 228
E.1.1.	Úpravy hodnot dlouhodobého nehmotného a hmotného majetku - trvalé	45 235	43 228
E.3.	Úpravy hodnot pohledávek	29	542
III.	Ostatní provozní výnosy	5 178	4 952
III.1.	Tržby z prodaného dlouhodobého majetku		22
III.3.	Jiné provozní výnosy	5 178	4 930
F.	Ostatní provozní náklady	48 105	52 097
F.1.	Zůstatková cena prodaného dlouhodobého majetku		9
F.3.	Daně a poplatky	9 721	4 058
F.4.	Rezervy v provozní oblasti a komplexní náklady příštích období	2 153	7 111
F.5.	Jiné provozní náklady	36 232	40 919
*	Provozní výsledek hospodaření (+/-)	269 508	232 298
IV.	Výnosy z dlouhodobého finančního majetku - podíly	755 043	579 224
IV.1.	Výnosy z podílů - ovládaná nebo ovládající osoba	755 043	562 716
IV.2.	Ostatní výnosy z podílů		16 508
G.	Náklady vynaložené na prodané podíly		224
VI.	Výnosové úroky a podobné výnosy	284 893	181 615
VI.1.	Výnosové úroky a podobné výnosy - ovládaná nebo ovládající osoba	284 893	181 295
VI.2.	Ostatní výnosové úroky a podobné výnosy		320
J.	Nákladové úroky a podobné náklady	230 856	153 913
J.1.	Nákladové úroky a podobné náklady - ovládaná nebo ovládající osoba	230 856	153 913
VII.	Ostatní finanční výnosy	5 113	3 610
K.	Ostatní finanční náklady	4 968	4 285
*	Finanční výsledek hospodaření (+/-)	809 225	606 027
**	Výsledek hospodaření před zdaněním (+/-)	1 078 733	838 325
L.	Daň z příjmů	82 138	52 634
L.1.	Daň z příjmů splatná	83 329	66 798
L.2.	Daň z příjmů odložená (+/-)	-1 191	-14 164
**	Výsledek hospodaření po zdanění (+/-)	996 595	785 691
***	Výsledek hospodaření za účetní období (+/-)	996 595	785 691
*	Čistý obrát za účetní období	3 536 257	3 098 527

3.3. Přehled o změnách vlastního kapitálu

PŘEHLED O ZMĚNÁCH VLASTNÍHO KAPITÁLU						VINCI Construction CS a.s. IČO 140 80 672
k datu 31.12.2024 (v tisících Kč)						U Michelského lesa 1581/2 140 00 Praha 4
	Základní kapitál	Kapitálové fondy	Fondy ze zisku, rezervní fond	Nerozdělený zisk nebo neuhrazená ztráta minulých let	Výsledek hospodaření běžného účetního období	VLASTNÍ KAPITÁL CELKEM
Stav k 1.1.2023	4 308 000	2 342 290			185 124	6 835 414
Rozdělení výsledku hospodaření			2 262	182 862	-185 124	
Výdaje z kapitálových fondů			-1 647			-1 647
Výsledek hospodaření za běžné období					785 691	785 691
Stav k 31.12.2023	4 308 000	2 342 290	615	182 862	785 691	7 619 458
Rozdělení výsledku hospodaření			1 846		-1 846	
Vyplaceno na zálohách na výplatu podílu na zisku				-16 155	-783 845	-800 000
Výdaje z kapitálových fondů			-1 294	2 202		908
Výsledek hospodaření za běžné období					996 595	996 595
Stav k 31.12.2024	4 308 000	2 342 290	1 167	168 909	996 595	7 816 961

3.4. Přehled o peněžních tocích

PŘEHLED O PENĚŽNÍCH TOCÍCH (CASH FLOW)		VINCI Construction CS a.s. IČO 140 80 672	
období končící k 31.12.2024 (v tisících Kč)		U Michelského lesa 1581/2 140 00 Praha 4	
		Období do 31.12.2024	Období do 31.12.2023
P.	Počáteční stav peněžních prostředků a peněžních ekvivalentů	18 305	2 372
	Peněžní toky z hlavní výdělečné činnosti (provozní činnost)		
Z.	Výsledek hospodaření před zdaněním	1 078 733	838 325
A.1.	Úpravy o nepeněžní operace	748 291	-525 386
A.1.1.	Odpisy stálých aktiv	45 235	43 227
A.1.2.	Změna stavu opravných položek a rezerv	2 117	21 818
A.1.3.	Zisk (ztráta) z prodeje stálých aktiv		-13
A.1.4.	Výnosy z podílů na zisku	755 043	-562 716
A.1.5.	Nákladové a výnosové úroky	-54 037	-27 702
A.1.6.	Úpravy o ostatní nepeněžní operace	-67	
A.*	Čistý provozní peněžní tok před změnami pracovního kapitálu	1 827 024	312 939
A.2.	Změna stavu pracovního kapitálu	89 398	-113 075
A.2.1.	Změna stavu pohledávek a časového rozlišení aktiv	-59 358	79 935
A.2.2.	Změna stavu závazků a časového rozlišení pasiv	148 755	-193 010
A.**	Čistý provozní peněžní tok před zdaněním	1 916 421	199 864
A.3.	Vyplacené úroky	-230 856	-153 913
A.4.	Přijaté úroky	284 893	181 615
A.5.	Zaplacená daň z příjmů za běžnou činnost	-93 556	-56 882
A.6.	Přijaté podíly na zisku	-755 043	562 716
A.***	Čistý peněžní tok z provozní činnosti	1 121 859	733 400
	Peněžní toky z investiční činnosti		
B.1.	Výdaje spojené s nabytím stálých aktiv	-48 488	-41 440
B.2.	Příjmy z prodeje stálých aktiv		22
B.3.	Zápůjčky a úvěry spřízněným osobám	2 846 379	-674 402
B.***	Čistý peněžní tok z investiční činnosti	2 797 891	-715 820
	Peněžní toky z finančních činností		
C.1.	Změna stavu závazků z financování	-2 206 069	-1 647
C.2.	Dopady změn vlastního kapitálu	-800 000	
C.2.6.	Vyplacené podíly na zisku / dividendy	-800 000	
C.***	Čistý peněžní tok z finanční činnosti	-3 006 069	-1 647
F.	Čistá změna peněžních prostředků a peněžních ekvivalentů	913 681	15 933
R.	Konečný stav peněžních prostředků a peněžních ekvivalentů	931 986	18 305

3.5. Příloha k účetní závěrce

3.5.1. Popis společnosti

VINCI Construction CS a.s., (dále jen „společnost“), IČO 14080672, je česká právnická osoba, akciová společnost, která vznikla Městského soudu v Praze v oddílu B., vložce 27244. Hlavním předmětem její činnosti je správa vlastního majetku, zprostředkování obchodu a služeb, poradenská a konzultační činnost, zpracování odborných studií a posudků.

Jediným akcionářem společnosti je francouzská obchodní společnost VINCI CONSTRUCTION, se sídlem 1973 Boulevard de la Défense, 92000 Nanterre, Francouzská republika.

Společnost je součástí konsolidačního celku VINCI; 1973 Boulevard de la Defense, 92000 Nanterre; France, který sestavuje konsolidovanou účetní závěrku dle Mezinárodních účetních standardů a z tohoto důvodu nesestavuje společnost konsolidovanou závěrku koncernu VINCI Construction CS a uplatňuje § 22aa zákona č. 563/1991 Sb., o účetnictví.

STATUTÁRNÍ ORGÁN – PŘEDSTAVENSTVO (K 31. 12. 2024)

Martin Borovka, předseda představenstva
Paul Scippa, místopředseda představenstva
Erika Kohoutová, člen představenstva

DOZORČÍ RADA (K 31. 12. 2024)

Sébastien Morant, předseda dozorčí rady
Thierry Mirville, člen dozorčí rady
Jérôme Guy, člen dozorčí rady
Patrick Sulliot, člen dozorčí rady
Pierre Anjolras, člen dozorčí rady
Ludovic Demierre, člen dozorčí rady
Laurent Coens, člen dozorčí rady

PODSTATNÉ ZMĚNY, KE KTERÝM DOŠLO V PRŮBĚHU ÚČETNÍHO OBDOBÍ

V roce 2024 nedošlo k žádným významným změnám. Základní východiska pro vypracování účetní závěrky, způsoby oceňování a odepisování.

3.5.2. Základní východiska pro vypracování účetní závěrky, způsoby oceňování a odepisování

Účetnictví společnosti je vedeno a účetní závěrka byla sestavena v souladu se zákonem č 563/1991 Sb. o účetnictví v platném znění, vyhláškou č. 500/2002 Sb., kterou se provádějí některá ustanovení zákona č. 563/1991 Sb. o účetnictví, pro účetní jednotky, které jsou podnikateli účtujícími v soustavě podvojného účetnictví, v platném znění a Českými účetními standardy pro podnikatele v platném znění.

Účetnictví respektuje obecné účetní zásady, především zásadu o oceňování majetku historickými cenami, zásadu účtování ve věcné a časové souvislosti, zásadu opatrnosti a předpoklad o schopnosti účetní jednotky pokračovat ve svých aktivitách.

Údaje v této účetní závěrce jsou vyjádřeny v tisících korun českých (Kč).

Účetní závěrka společnosti je sestavena k 31. 12. 2024.

Způsoby oceňování, které společnost používala při sestavení účetní závěrky, jsou následující:

Dlouhodobý nehmotný majetek

Dlouhodobým nehmotným majetkem se rozumí majetek, jehož doba použitelnosti je delší než jeden rok a jehož ocenění je vyšší než 60 tis. Kč v jednotlivém případě.

Dlouhodobým nehmotným majetkem se rozumí, kromě jiného, nehmotné výsledky vývoje s dobou použitelnosti delší než jeden rok. Tyto se aktivují pouze v případě využití pro opakovaný prodej. Nehmotné výsledky výzkumu a vývoje, software a ocenitelná práva vytvořená vlastní činností pro vlastní potřebu se neaktivují. Oceňuje se vlastními náklady, nebo reprodukční pořizovací cenou, je-li nižší.

Nakoupený dlouhodobý nehmotný majetek je oceněn pořizovací cenou.

Technické zhodnocení, pokud převýšilo u jednotlivého majetku v úhrnu za zdaňovací období částku 60 tis. Kč, zvyšuje pořizovací cenu dlouhodobého nehmotného majetku.

Drobný dlouhodobý nehmotný majetek do 60 tis. Kč se odepisuje jednorázově do nákladů a eviduje se v podrozvahové evidenci v pořizovacích cenách.

Dlouhodobý nehmotný majetek je odepisován do nákladů na základě předpokládané doby životnosti příslušného majetku, která obvykle činí 4 roky, nejdéle však do pěti let.

Způsob tvorby opravných položek

Opravné položky na nehmotný majetek nebyly ve společnosti tvořeny.

Dlouhodobý hmotný majetek

Dlouhodobým hmotným majetkem se rozumí majetek, jehož doba použitelnosti je delší než jeden rok a jehož ocenění je vyšší než 80 tis. Kč v jednotlivém případě.

Nakoupený dlouhodobý hmotný majetek je oceněn pořizovací cenou, která zahrnuje cenu pořízení, náklady na dopravu, clo a další náklady s pořízením související.

Ocenění dlouhodobého hmotného majetku vytvořeného vlastní činností zahrnuje přímé náklady, nepřímé náklady bezprostředně související s vytvořením majetku vlastní činností (výrobní režie), popřípadě nepřímé náklady správního charakteru, pokud vytvoření majetku přesahuje dobu jednoho účetního období.

Reprodukční pořizovací cenou se oceňuje dlouhodobý hmotný majetek nabytý darováním, dlouhodobý majetek nově zjištěný v účetnictví (účtuje se souvztažným zápisem na příslušný účet opravěk).

Technické zhodnocení, pokud převýšilo u jednotlivého majetku v úhrnu za zdaňovací období částku 80 tis. Kč, zvyšuje pořizovací cenu dlouhodobého hmotného majetku.

Drobný dlouhodobý hmotný majetek do 80 tis. Kč se účtuje jednorázově do nákladů a eviduje se v podrozvahové evidenci v pořizovacích cenách.

Odepisování

Odpisy jsou vypočteny lineární metodou na základě pořizovací ceny a předpokládané doby životnosti příslušného majetku. Předpokládaná životnost je stanovena takto:

	Počet let
Budovy, haly a stavby	20-45
Stroje, přístroje a zařízení	4-8
Dopravní prostředky	4-6
Inventář (v tom maringotky, formy atd.)	3-5
Jiný dlouhodobý hmotný majetek (zařízení stavenišť, dočasné stavby)	po dobu výstavby

Způsob tvorby opravných položek

Na základě inventarizace jsou tvořeny opravné položky k nepoužívanému dlouhodobému hmotnému majetku, jehož ocenění v účetnictví přechodně neodpovídá reálnému stavu.

Majetek pořízený formou finančního pronájmu je odepisován u pronajímatele.

Zisky či ztráty z prodeje nebo vyřazení majetku jsou určeny jako rozdíl mezi výnosy z prodeje a účetní hodnotou majetku a jsou účtovány do výkazu zisku a ztráty.

Dlouhodobý finanční majetek

Cenné papíry a majetkové účasti se při nákupu oceňují pořizovací cenou. Součástí pořizovací ceny cenného papíru a podílu jsou přímé náklady související s pořízením, např. poplatky a provize makléřům, poradcům a burzám.

K datu pořízení cenných papírů a majetkových účastí je tento dlouhodobý finanční majetek společností klasifikován dle povahy jako majetkové účasti nebo dlužné cenné papíry držené do splatnosti nebo realizovatelné cenné papíry a podíly.

Podíly ve společnostech, jejichž finanční toky a provozní procesy může společnost řídit s cílem získat přínosy z jejich činnosti, jsou klasifikovány jako „Podíly v ovládaných a řízených osobách“.

Podíly ve společnostech, jejichž finanční toky a provozní procesy může společnost významně ovlivňovat s cílem získat přínosy z jejich činnosti, jsou klasifikovány jako „Podíly v účetních jednotkách pod podstatným vlivem“.

K datu účetní závěrky jsou:

- majetkové účasti oceněny v pořizovacích cenách snížených o opravné položky k majetkovým účastem,
- realizovatelné cenné papíry a podíly oceněny v reálné hodnotě, pokud je tuto možné stanovit. V případě, že se reálná hodnota dle odhadu společnosti výrazně neodlišuje od účetní zůstatkové ceny, jsou realizovatelné cenné papíry nadále vykazovány v pořizovací ceně snížené o opravné položky.

Změna reálné hodnoty realizovatelných cenných papírů a podílů je účtována oproti oceňovacím rozdílům z přecenění majetku a závazků v rámci vlastního kapitálu, jedná-li se o změnu reálné hodnoty, která není pravděpodobně trvalá. Pokud se jedná o snížení hodnoty, jež je pravděpodobně trvalé, je toto zaúčtováno na účty finančních nákladů.

Způsob tvorby opravných položek

Opravné položky k dlouhodobému finančnímu majetku jsou tvořeny na základě individuálního posouzení jednotlivých investic. Vklady a podíly v podnicích s rozhodujícím a podstatným vlivem jsou posouzeny zejména na základě výše podílu na vlastním kapitálu společnosti.

Pohledávky

Pohledávky jsou při vzniku oceňovány jmenovitou hodnotou, následně sníženou o příslušné opravné položky k pochybným a nedobytným částkám (pohledávky nabyté za úplatu nebo vkladem jsou oceněny pořizovací cenou sníženou o opravnou položku k pochybným a nedobytným částkám).

Způsob tvorby opravných položek

Opravná položka k pohledávkám se stanovuje na základě věkové struktury:

Pohledávky po splatnosti	Opravné položky v %
od 3 do 6 měsíců	25 %
od 7 do 9 měsíců	50 %
od 10 do 12 měsíců	75 %
nad 12 měsíců	100 %

Takto stanovená výše opravné položky je v individuálních případech dále upravena na základě posouzení dobytosti jednotlivých pohledávek (její zvýšení v případě vyhlášení konkurzu, snížení např. v případě zajištění pohledávek).

Závazky

Závazky z obchodního styku jsou zaúčtovány ve jmenovité hodnotě.

Vlastní kapitál

Základní kapitál společnosti se vykazuje ve výši zapsané v obchodním rejstříku příslušného soudu.

Přijaté úvěry

Krátkodobé a dlouhodobé úvěry jsou zaúčtovány ve své nominální hodnotě. Za krátkodobý úvěr se považuje i část dlouhodobých úvěrů, která je splatná do jednoho roku od data účetní závěrky.

Rezervy

Rezervy jsou vytvářeny k pokrytí budoucích závazků nebo výdajů, u nichž je znám účel, je pravděpodobné, že nastanou, avšak není jistá částka nebo datum, v němž budou plněny. Společnost může tvořit účetní rezervy na rekultivace, na mimořádné náklady, na odstranění důsledků investiční činnosti, na podnikatelská rizika, restrukturalizaci a ostatní.

Finanční nájem

Společnost účtuje o najatém majetku tak, že zahrnuje leasingové splátky do nákladů a zařazuje příslušnou hodnotu najatého majetku v době, kdy smlouva o nájmu končí a uplatňuje se možnost nákupu. Splátky nájemného hrazené předem se časově rozlišují. V roce 2024 neměla společnost žádný majetek najatý formou finančního nájmu.

Devizové operace

Majetek pořízený v cizí měně, finanční majetek, pohledávky a závazky v cizí měně se během roku přepočítávají na české koruny pevným kursem dle kursu vyhlášeným ČNB první pracovní den v měsíci, který je platný nejvýše pro 4 po sobě jdoucí účetní období. K datu účetní závěrky jsou relevantní aktiva a pasiva přepočtena kursem ČNB platným k datu, ke kterému je účetní závěrka sestavena, a kursové zisky a ztráty jsou zaúčtovány do výsledku hospodaření.

Účtování nákladů a výnosů

Náklady a výnosy společnost účtuje do období, s nímž časově a věcně souvisejí.

V souladu s principem opatrnosti účtuje společnost na vrub nákladů tvorbu rezerv a opravných položek na krytí všech rizik, ztrát a znehodnocení, která jsou ke dni sestavení účetní závěrky známa.

Snížení hodnoty

Ke každému rozvahovému dni společnost prověřuje účetní hodnotu svého majetku, aby objevila náznaky toho, zda nedošlo ke ztrátě ze snížení hodnoty majetku. Existují-li takové signály, je odhadnuta realizovatelná hodnota majetku a určen případný rozsah ztráty ze snížení hodnoty. Není-li možno realizovatelnou hodnotu jednotlivých položek majetku odhadnout, určí společnost realizovatelnou hodnotu výnosové jednotky, ke které majetek patří.

Daň z příjmů

Splatná daň z příjmů se počítá za pomoci platné daňové sazby z účetního zisku zvýšeného nebo sníženého o trvale nebo dočasně daňově neuznatelné náklady a nezdaňované výnosy (např. tvorba a účtování ostatních rezerv a opravných položek, náklady na reprezentaci, rozdíl mezi účetními a daňovými odpisy atd.). Pro daňové odpisy společnost používá od 1.1.2018 lineární odpisování.

Výpočet odložené daně je založen na závazkové metodě vycházející z rozvahového přístupu. Odložená daňová povinnost odráží daňový dopad všech dočasných rozdílů mezi zůstatkovými cenami aktiv a pasiv z hlediska účetnictví a stanovení základu daně z příjmu za použití sazby daně z příjmů platné v následujících obdobích. Při výpočtu odložené daně se vycházelo z předpokládaného období uplatnění jednotlivých dočasných rozdílů.

Účetní hodnota odložené daňové pohledávky je ke každému rozvahovému dni posuzována a snížena v rozsahu, v jakém již není pravděpodobné, že bude k dispozici dostatečný zdanitelný zisk, proti němuž by bylo možno tuto pohledávku nebo její část uplatnit.

Odložené daňové pohledávky a závazky jsou vzájemně započítány a v rozvaze vykázány v celkové netto hodnotě.

Dorovnávací daň

Při výpočtu nákladu na českou dorovnávací daň se vychází z efektivní daňové sazby za všechny entity skupiny podnikající v České republice. Efektivní daňová sazba se určuje jako poměr úhrnu splatných a odložených daní (se zohledněním případných úprav) k úhrnu kvalifikovaných zisků. Tato efektivní daňová sazba se poté porovná s minimální požadovanou sazbou efektivní daně ve výši 15 %. Pokud je efektivní daňová sazba nižší než 15 %, vypočítá se dorovnávací daň tak, aby celková efektivní daňová sazba za Českou republiku dosáhla 15 %. Následně se vypočtená dorovnávací daň rozdělí mezi ty entity, jejichž efektivní daňová sazba nedosahuje minimální výše 15 %, a to na základě poměru jejich zisků.

Skupina pro entity v České republice/Společnost v aktuálním účetním období bude uplatňovat přechodné bezpečné přístavy, což znamená, že na základě splnění zákonem definovaných limitů není stanovována efektivní sazba daně dle pravidel popsaných výše, ale náklad na dorovnávací daň je považován za nulový.

Použití odhadů

Sestavení účetní závěrky vyžaduje, aby vedení společnosti používalo odhady a předpoklady, jež mají vliv na vykazované hodnoty majetku a závazků k datu účetní závěrky a na vykazovanou výši výnosů a nákladů za sledované období. Vedení společnosti stanovilo tyto odhady a předpoklady na základě všech jemu dostupných relevantních informací. Nicméně, jak vyplývá z podstaty odhadu, skutečné hodnoty v budoucnu se mohou od těchto odhadů odlišovat.

Přehled o peněžních tocích

Přehled o peněžních tocích byl sestaven nepřímou metodou. Peněžní ekvivalenty představují krátkodobý likvidní majetek, který lze snadno a pohotově převést na předem známou částku v hotovosti.

Změna metody vykazování v roce 2024

K 31.12.2024 měla společnost volné peněžní prostředky uložené u VINCI Finance International na základě smlouvy o automatickém cash-poolingu. K peněžním prostředkům má společnost neomezený přístup a z tohoto důvodu jsou tyto prostředky vykazovány jako Peněžní prostředky na účtech v C.IV.2 rozvahy včetně úroků připsaných k 31.12.2024. Ve vykazování peněžní prostředků došlo ke změně metody oproti roku 2023, kdy byl cash pool vykazovaný jako pohledávka/závazek za ovládanou nebo ovládající osobou.

Volné peněžní prostředky ostatních členů skupiny uložených u VCCS jsou stále vykazovány jako pohledávky/ závazky – ovládaná nebo ovládající osoba.

Peněžní prostředky a peněžní ekvivalenty lze analyzovat takto:

	v tisících Kč	
	31. 12. 2023	31. 12. 2024
Peněžní prostředky v pokladně	187	196
Peněžní prostředky na účtech		
• Účty v bankách	18 118	35 707
• Peněžní prostředky u ovládající osoby	0	896 083
Peněžní prostředky u ovládající osoby	674 402	0
Peněžní prostředky a peněžní ekvivalenty celkem	692 707	931 986

Pokud by metodika roku 2024 byla použita i pro rok 2023, tak by peněžní ekvivalenty analyzovala takto:

	31. 12. 2023	31. 12. 2024
Pokladní hotovost a peníze na cestě	187	196
Účty v bankách	18 118	35 707
Peněžní prostředky u ovládající osoby	634 402	896 083
Peněžní prostředky a peněžní ekvivalenty celkem	692 707	931 986

Peněžní toky z provozních, investičních nebo finančních činností jsou uvedeny v přehledu o peněžních tocích nekompenzovaně.

Čistý obrat za účetní období

Čistý obrat za účetní období uvedený ve výkazu zisku a ztráty (zjišťovaný pro kategorizaci účetních jednotek a skupin účetních jednotek) byl s ohledem na změnu v účetní legislativě stanoven pro období 2024 a 2023 odlišně:

Za období 2023 byl stanoven jako součet veškerých výnosů vykázaných na příslušných řádcích výkazu zisku a ztráty.

Za období 2024 byl stanoven součtem výnosů z prodeje výrobků, zboží a z poskytování služeb. Jde pouze o vybrané výnosy, na kterých je založen obchodní model účetní jednotky, určené s přihlédnutím k odvětví a trhu, na kterém účetní jednotka působí a k podstatě činnosti pro zákazníky.

Pokud by byl ukazatel čistého obrátu za období 2023 stanoven podle metodiky pro období 2024, jeho hodnota by byla 2 486 031 tis. Kč.

3.5.3. Dlouhodobý majetek

Dlouhodobý nehmotný majetek

Přehled o pohybu dlouhodobého nehmotného majetku

	v tisících Kč						
	Zůstatek k 31. 12. 2022	Přírůstky	Úbytky	Zůstatek k 31. 12. 2023	Přírůstky	Úbytky	Zůstatek k 31. 12. 2024
Software	22 745	149	0	22 894	0	0	22 894
Ocenitelná práva	4 117	0	0	4 117	0	0	4 117
Celkem	26 862	149	0	27 011	0	0	27 011

Oprávký

	v tisících Kč						
	Zůstatek k 31. 12. 2022	Přírůstky	Úbytky	Zůstatek k 31. 12. 2023	Přírůstky	Úbytky	Zůstatek k 31. 12. 2024
Software	22 107	468	0	22 575	276	0	22 851
Ocenitelná práva	4 011	7	0	4 018	7	0	4 024
Celkem	26 118	475	0	26 593	283	0	26 875

Zůstatkové hodnoty

	v tisících Kč	
	Zůstatek k 31. 12. 2023	Zůstatek k 31. 12. 2024
Software	319	42
Ocenitelná práva	99	93
Celkem	418	135

Odpisy dlouhodobého nehmotného majetku zaúčtované do nákladů v roce 2024 činily 283 tis. Kč (475 tis. Kč v roce 2023).

Dlouhodobý hmotný majetek

Přehled o pohybu dlouhodobého hmotného majetku

v tisících Kč

	Zůstatek k 31. 12. 2022	Přírůsky	Úbytky	Zůstatek k 31. 12. 2023	Přírůsky	Úbytky	Zůstatek k 31. 12. 2024
Pozemky	91 338	0	9	91 329	0	0	91 329
Budovy, haly a stavby	1 066 542	36 229	-765	1 102 006	30 544	0	1 132 549
Hmotné movité věci	73 421	710	0	74 131	4 495	-16	78 609
Nedokončený DHM	51 032	25 173	-36 939	39 266	45 866	-37 415	47 717
Dotace na DHM	0	0	0	0	2 376	-2 376	0
Zálohy na nedokončený DHM	0	0	0	0	0	0	0
Celkem	1 282 333	62 112	-37 713	1 306 732	83 281	-39 807	1 350 204

Oprávky a opravné položky

v tisících Kč

	Zůstatek k 31. 12. 2022	Přírůsky	Úbytky	Zůstatek k 31. 12. 2023	Přírůsky	Úbytky	Zůstatek k 31. 12. 2024
Pozemky	0	0	0	0	0	0	0
Budovy, haly a stavby	573 168	39 268	-765	611 671	40 359	0	652 031
Hmotné movité věci	62 686	3 485	0	66 171	4 593	17	70 747
Nedokončený DHM	0	0	0	0	0	0	0
Zálohy na nedokončený DHM	0	0	0	0	0	0	0
Celkem	635 854	42 753	-765	677 842	48 157	0	722 777

Zůstatkové hodnoty

v tisících Kč

	Zůstatek k 31. 12. 2023	Zůstatek k 31. 12. 2024
Pozemky	91 329	91 329
Budovy, haly a stavby	490 335	480 519
Hmotné movité věci	7 960	7 862
Nedokončený DHM	39 266	47 717
Zálohy na nedokončený DHM	0	0
Oceň. rozdíly k nabytému majetku	0	0
Celkem	628 890	627 427

Odpisy dlouhodobého hmotného majetku byly v roce 2024 účtovány do nákladů ve výši 44 952 tis. Kč (42 753 tis. Kč v roce 2023).

Souhrnná výše drobného hmotného majetku neuvedeného v rozvaze k 31.12.2024 činí v pořizovacích cenách 21 433 tis. Kč (8 251 tis. Kč k 31.12.2023).

Dlouhodobý finanční majetek

Přehled o pohybu dlouhodobého finančního majetku

v tisících Kč

	Zůstatek k 31. 12. 2022	Přírůstky	Úbytky	Zůstatek k 31. 12. 2023	Přírůstky	Úbytky	Zůstatek k 31. 12. 2024
Podílové cenné papíry a vklady v podnicích s rozhodujícím vlivem	5 751 252	0	0	5 751 252	0	0	5 751 252
Podílové cenné papíry a vklady v podnicích s podstatným vlivem	153 004	0	-224	152 780	0	0	152 780
Ostatní dlouhodobé cenné papíry, vklady	38 990	11 843	0	50 833	0	0	50 833
Půjčky podnikům ve skupině	136 250	7 500	-3 000	140 750	5 000	0	145 750
OP k CP pod podst. vlivem	-5 000	0	0	-5 000	0	0	-5 000
OP k půjčkám ve skupině	0	0	0	0	0	0	0
OP k ost. dlouhodobým CP	0	0	0	0	0	0	0
Celkem	6 074 496	19 343	-3 224	6 090 615	5 000	0	6 095 615

K 31. 12. 2024 společnost eviduje opravné položky k finančnímu majetku Obalovna Moravská Třebová, s. r. o., k cenným papírům ve výši 5 000 tis. Kč.

Stručný popis společností, u kterých společnost uplatňuje rozhodující a podstatný vliv k 31. 12. 2024, obsahuje tabulka na následující straně. Údaje vycházejí z neauditovaných výsledků společností.

Rok 2024

#	Obchodní jméno	Sídlo společnosti	Podíl v %	Cena pořízení podílu	Základní kapitál	Vlastní kapitál	HV běžného roku	Tržby	Opravná položka
1	EUROVIA CZ a.s.*)	Praha	100	3 754 079	1 000 836	883 932	-284 408	20 226 030	
2	VIALAB CZ s.r.o. (ex. EUROVIA Services, s. r. o. *)	Praha	100	16 876	45 000	55 897	7 988	171 933	
3	EUROVIA Asfalt s.r.o. (ex. OBALOVNA LETKOV, spol. s r.o. *)	Letkov	100	5 199	4 698	346 765	23 213	1 015 247	
4	EUROVIA Silba a. s. *)	Plzeň	100	10 693	9 034	33 190	1 902	243 827	
5	Stavby silnic a železnic, s.r.o. *)	Praha	100	200	200	214	0	0	
6	EUROVIA SK a.s. *)	Košice	98.61	1 174 067	358 054	1 348 272	214 438	4 991 515	
7	VIALAB SK s.r.o. (ex. EUROVIA Services, s.r.o. *)	Košice	100	127	126	9 544	3 173	38 628	
8	VIADESIGN s.r.o.*)	Praha	100	119	100	91	4	0	
9	Obalovna Černovice s.r.o.*)	Černovice	100	219	200	1 989	-7 086	8 602	
10	PRŮMSTAV, a.s.*)	Praha	100	224 064	175 000	232 143	47 097	1 504 821	
11	Stavby mostů a.s.*)	Praha	100	329 095	150 000	186 123	40 945	841 234	
12	SMP Vodohospodářské stavby a.s.*)	Praha	100	2 060	2 000	98 375	49 363	770 272	
13	SMP Construction a.s.*)	Praha	100	2 060	2 000	38 460	9 741	338 007	
14	ARKO TECHNOLOGY a.s.*)	Brno	100	122 782	2 010	53 955	8 464	434 082	1 031
15	PREFA PRO, a.s. *)	Zápy	100	36 000	24 000	137 718	18 229	421 754	
16	OK Třebestovice, a.s. *)	Třebestovice	100	55 000	35 000	120 483	21 390	242 842	549
17	SMS a.s.*)	Banská Bystrica	100	18 512	13 462	35 760	11 937	724 461	
Podílové cenné papíry a vklady v podnicích s rozhodujícím vlivem				5 732 640					

*) předběžné výkazy

Rok 2024

#	Obchodní jméno	Sídlo společnosti	Podíl v %	Cena pořízení podílu	Základní kapitál	Vlastní kapitál	HV běžného roku	Tržby	Opravná položka
18	Liberecká obalovna, s. r. o. *)	Liberec	50	0	2 000	161 621	17 746	288 487	150
19	Jihočeská obalovna, s. r. o. *)	Planá	50	13 149	3 000	75 941	11 799	300 290	
20	Východočeská obalovna, s. r. o. *)	Hradec Králové	33.30	9 000	27 000	148 500	7 961	196 091,	
21	GJW Praha spol. s r.o. *)	Praha	49.75	66 995	60 000	678 669	152 282	2 063 652	
22	SILASFALT s.r.o. *)	Ostrava – Kunčice	50	36 033	64 000	158 816	20 816	752 937	
23	OMT – Obalovna Moravská Třebová, s.r.o. *)	Mor. Třebová	50	5 000	10 000	56 941	115	113 735	
24	Pražská obalovna Herink, s.r.o. *)	Herink	50	4 000	8 000	97 665	-2 135	147 734	
25	Olomoucká obalovna Hněvotín, s.r.o. *)	Hněvotín	50	4 000	8 000	64 852	9 993	208 297	
26	FREYSSINET CS, a.s. *)	Zápy	50	13 251	39 300	96 781	26 118	374 984	
27	EUROVIA Concrete Technologies GmbH *)	Berlín	50	1 352	2 519	67 803	-2 460	13 425	
Podílové cenné papíry a vklady v podnicích s podstatným vlivem a společných podnicích				152 780					

*) předběžné výkazy

Společnost obdržela v roce 2024 dividendy od dceřiných společností ve výši 755 043 tis. Kč (562 716 tis. Kč v roce 2023).

Ostatní cenné papíry a majetkové účasti společnosti k 31. 12. 2024:

v tisících Kč

Společnost	Rok 2023		Rok 2024	
	Cena pořízení	Zůstatková hodnota	Cena pořízení	Zůstatková hodnota
Přístav Pardubice, s.r.o.	800	800	800	800
Celkem	800	800	800	800

Společnost při stanovení reálné hodnoty ostatních cenných papírů nemohla vyjít z tržní hodnoty, protože tyto cenné papíry nejsou veřejně obchodovatelné.

Půjčky podnikům ve skupině k 31. 12. 2024:

v tisících Kč

Společnost	2023	2024
Pražská obalovna Herink, s.r.o.	50 750	50 750
EUROVIA Asfalt s.r.o.	90 000	120 000
Obalovna Černovice s.r.o.	0	10 000
Celkem	140 750	180 750

3.5.4. Pohledávky

K 31. 12. 2024 má společnost 0 tis. Kč dlouhodobých pohledávek (0 tis. Kč k 31.12.2023). Společnost k 31. 12. 2024 neeviduje dlouhodobé pohledávky se splatností nad 5 let.

K 31.12.2024 eviduje společnost odloženou daňovou pohledávku ve výši 54 222 tis. Kč (53 031 tis. Kč k 31.12.2023). Základnami pro výpočet odložené daně na straně aktiv je rozdíl mezi účetní zůstatkovou a daňovou zůstatkovou hodnotou dlouhodobého majetku, na straně pasiv rozdíl mezi účetní a daňovou hodnotou rezerv, dohadných položek na mzdové náklady, opravných položek atd.

Pohledávky za spřízněnými osobami (viz odstavec 25).

Krátkodobé pohledávky z obchodního styku a ostatní poskytnuté zálohy:

v tisících Kč

	Stav k 31. 12. 2023	Stav k 31. 12. 2024
Krátkodobé pohledávky z obchodních vztahů		
• Odběratelé	500 685	550 066
• Pozastávky	0	0
• Opravné položky	542	571
Celkem krátkodobé pohledávky z obchodních vztahů	500 143	549 495

Věková struktura krátkodobých pohledávek z obchodního styku v brutto hodnotách:

Rok	Do splatnosti	Celkem	Po splatnosti				Přes rok	Celkem
			0-90	91-180	181-270	271-365		
2024	534 390	15 676	16 325	-443	-203	147	-150	550 066
2023	496 889	3 796	3 347	170	195	84	0	500 685

v tisících Kč

Běžná lhůta splatnosti pohledávek činí 30-60 dní.

3.5.5. Opravné položky a oprávky

Oprávky a opravné položky vyjadřují přechodné snížení hodnoty aktiv (uvedených v odstavci 3 a 4).

Změny na účtech oprávek a opravných položek:

	Zůstatek k 31. 12. 2022	Přírůstky	Úbytky	Zůstatek k 31. 12. 2023	Přírůstky	Úbytky	Zůstatek k 31. 12. 2024
OP a oprávky k dlouhodobému hmotnému majetku	635 854	42 753	-765	677 842	44 952	-17	722 777
OP k dlouhodobému finančnímu majetku	5 000	0	0	5 000	0	0	5 000
OP k zásobám	0	0	0	0	0	0	0
OP k pohledávkám	0	542	0	542	38	-9	571
Opravné položky celkem	640 854	43 295	-765	683 384	44 990	-26	728 348

v tisících Kč

3.5.6. Ostatní aktiva

Dohadné účty aktivní zahrnují úroky z cash poolingů nebo nevyfakturované služby na dceřiné společnosti za služby holdingu, IT, apod. Dohadné účty aktivní k 31. 12. 2024 činily 98 496 tis. Kč (87 196 tis. Kč k 31. 12. 2023).

Náklady příštích období zahrnují především náklady dlouhodobé propagace a budou účtovány do nákladů období, do kterého věcně přísluší. Náklady příštích období k 31. 12. 2024 činily 8 576 tis. Kč (2 330 tis. Kč k 31. 12. 2023).

3.5.7. Vlastní kapitál

Základní kapitál uvedený v čl. 5 odst. 1 stanov společnosti je rozvržen na 4 308 000 akcií, každá ve jmenovité hodnotě 1 000 Kč.

Vedení společnosti k datu sestavení výroční zprávy nerozhodlo o rozdělení hospodářského výsledku za rok 2024.

3.5.8. Rezervy

Změny na účtech rezerv

v tisících Kč

Rezervy	Zůstatek k 31. 12. 2022	Přírůstky	Úbytky	Zůstatek k 31. 12. 2023	Přírůstky	Úbytky	Zůstatek k 31. 12. 2024
• na daň z příjmu	32 374	84 963	75 047	42 290	106 521	116 815	31 996
• ostatní	28 099	19 257	12 145	35 211	23 749	21 661	37 299
Ostatní rezervy celkem	60 473	104 220	87 192	77 501	208 955	217 161	69 295

Ostatní rezervy zahrnují především rezervu na program zaměstnaneckých akcií Castor, rezervu na rekultivaci pozemku převedeného na společnost v rámci přeměny a rezervu na ztrátu potenciálně generovanou dceřinou společností.

3.5.9. Závazky

Společnost k 31. 12. 2023 a 31. 12. 2024 neeviduje dlouhodobé závazky se splatností nad 1 rok nebo nad 5 let.

v tisících Kč

	Stav k 31. 12. 2023	Stav k 31. 12. 2024
Krátkodobé závazky z obchodních vztahů		
• Dodavatelé	59 178	231 861
Závazky z obchodních vztahů celkem	59 178	231 861
Krátkodobé přijaté zálohy	197	218

Věková struktura závazků k dodavatelům:

v tisících Kč

Rok	Do splatnosti	Po splatnosti					Přes rok	Celkem
		Celkem	0–90	91–180	181–270	271–365		
2024	225 692	6 169	6 185	0	0	0	-16	231 861
2023	55 925	3 253	3 166	87	0	0	0	59 178

Běžná lhůta splatnosti závazků činí 30–60 dní.

Dohadné položky zahrnují především nevyfakturované služby a jsou účtovány do nákladů do období, do kterého věcně přísluší. K 31.12.2024 činily 57 600 tis. Kč (76 235 tis. Kč k 31.12.2023).

Závazky z titulu pojistného na sociální a zdravotní zabezpečení a daňové nedoplatky k 31.12.2024, resp. k 31.12.2023:

	v tisících Kč	
	Stav k 31. 12. 2023	Stav k 31. 12. 2024
Dluhy ze sociálního a zdravotního pojištění		
• Dluh ze sociálního pojištění	4 443	4 890
• Dluh ze zdravotního pojištění	3 171	3 308
Celkem dluhy ze sociálního a zdravotního pojištění	7 614	8 198
Daňové nedoplatky	0	0

Žádné dluhy ze sociálního a zdravotního pojištění nejsou po lhůtě splatnosti.

Daňové závazky a pohledávky k 31. 12. 2024, resp. 31.12.2023:

	v tisících Kč	
+pohledávka / - závazek	Stav k 31. 12. 2023	Stav k 31. 12. 2024
Rezerva na daň z příjmů	-42 290	-31 996
Závazky z titulu daně z přidané hodnoty	4 562	3 248
Ostatní daňové závazky	-2 951	-3 325
Daňové závazky a dotace celkem	- 40 679	-32 073

3.5.10. Bankovní úvěry

K 31.12.2024, resp. 2023 neměla společnost žádné bankovní úvěry.

3.5.11. Ostatní pasiva

Společnost vykázala výdaje příštích období k 31.12.2024 ve výši 202 880 tis. Kč (k 31.12.2023 ve výši 211 003 tis. Kč). Jedná se o náklady, které budou vyplaceny v příštím období, např. náklady spojené s odměnami zaměstnanců, s nevybranou dovolenou atd.

3.5.12. Leasing

Společnost na konci roku 2024 neměla žádný investiční majetek najatý formou finančního leasingu. Potřeba dopravních prostředků je řešena operativním pronájmem. Náklady na nájem dopravních prostředků v roce 2024 byly 7 802 tis. Kč.

3.5.13. Majetek a závazky nevykázané v rozvaze

K 31.12.2024 nebo 31.12.2023 Společnost neposkytla žádné záruky nevykázané v rozvaze. Společnost neposkytla v roce 2023 zajištění závazků za společností, kde má rozhodující vliv.

Majetek nevykázaný v rozvaze představuje drobný dlouhodobý hmotný majetek ve výši 21 433 tis. Kč v roce 2024 (8 251 tis. Kč k 31.12.2023), který je veden v operativní evidenci.

3.5.14. Výnosy běžného roku

v tisících Kč

	2023			2024		
	Domácí	Zahraniční	Celkem	Domácí	Zahraniční	Celkem
Poskytování služeb	1 385 508	94 377	1 479 885	1 452 638	112 140	1 564 778
Prodej zboží	849 241	0	849 241	921 253	0	921 253
Ostatní činnosti	576 264	193 137	769 401	764 190	286 037	1 050 227
- dividendy	550 874	11 842	562 716	753 899	1 144	755 043
- výnosové úroky	0	181 295	181 295	0	284 893	284 893
- ostatní	25 390	0	25 390	10 291	0	10 291
Výnosy celkem	2 811 013	287 514	3 098 527	2 216 828	398 177	2 615 005

3.5.15. Jiné provozní výnosy

v tisících Kč

	Rok 2023	Rok 2024
Smluvní pokuty a penále	0	0
Ostatní	4 930	5 178
Jiné provozní výnosy celkem	4 930	5 178

3.5.16. Spotřeba materiálu a energie

v tisících Kč

Spotřeba	Rok 2023	Rok 2024
Spotřeba materiálu	24 933	24 184
Spotřeba energie	27 751	22 064
Spotřeba materiálu a energie	52 684	46 248

3.5.17. Přijaté služby

v tisících Kč

Služby	Rok 2023	Rok 2024
Opravy a udržování	28 647	30 273
Cestovné	3 705	13 853
Náklady na reprezentaci	15 420	11 912
Telefon, fax, internet	14 048	5 527
Propagace a reklama	58 559	83 953
Nájemné	14 074	19 377
Asistenční služby a licenční poplatky	371 880	403 104

Služby	Rok 2023	Rok 2024
Drobné služby stavební. povahy a za vedení sdružení	0	0
Právní služby	57 673	63 368
Ostatní služby	93 337	89 993
Služby celkem	657 343	721 360

3.5.18. Celkové náklady na odměny statutární auditorské společnosti

Celkové náklady na odměny statutárnímu auditorovi jsou uvedeny v konsolidované účetní závěrce skupiny.

3.5.19. Osobní náklady

Průměrný přepočtený počet zaměstnanců společnosti v roce 2024, resp. 2023 a výše souvisejících osobních nákladů:

	v tisících Kč	
	Rok 2023	Rok 2024
Průměrný přepočtený počet zaměstnanců (včetně 3 členů představenstva)	232	232
Mzdové náklady	317 969	300 816
• z toho odměny statutárních a dozorčích orgánů	38 463	47 368
Sociální zabezpečení a zdravotní pojištění	103 341	104 288
Ostatní náklady	27 592	33 928
Osobní náklady	448 902	439 032

Členové představenstva společnosti pobírali na základě smluv o výkonu funkce člena představenstva odměny, případně další výhody z této smlouvy vyplývající.

3.5.20. Jiné provozní náklady

Ostatní provozní náklady jsou tvořeny druhy nákladů uvedené v tabulce.

	v tisících Kč	
	Rok 2023	Rok 2024
Pokuty a penále	8	10
Pojištění	12 020	13 111
Ostatní	28 891	23 111
Jiné provozní náklady	40 919	36 232

3.5.21. Změna stavu opravných položek a rezerv

Změna stavu OP a rezerv se skládá z následujících součástí:

	v tisících Kč	
	Rok 2023	Rok 2024
Změna stavu opravných položek k dlouhodobému majetku	0	0
Změna stavu opravných položek k zásobám	0	0
Změna stavu opravných položek k pohledávkám	542	29
Změna stavu rezerv	7 111	8 206
Změna stavu rezerv a opravných položek v provozní oblasti	7 653	8 235

3.5.22. Ostatní finanční výnosy

	v tisících Kč	
	Rok 2023	Rok 2024
Kurzové zisky nerealizované	1 713	1 046
Kurzové zisky realizované	1 897	4 066
Ostatní finanční výnosy	3 610	5 113

3.5.23. Ostatní finanční náklady

	v tisících Kč	
	Rok 2023	Rok 2024
Poplatky za bankovní záruky	0	0
Kurzové ztráty nerealizované	523	248
Kurzové ztráty realizované	2 794	2 947
Ostatní	968	1 773
Ostatní finanční náklady	4 285	4 968

3.5.24. Informace o spřízněných osobách

Pohledávky vůči spřízněným subjektům k 31. 12. 2024

v tisících Kč

Společnost	IČO	2023		2024		Celkem
		Pohledávky	Pohledávky	Půjčky	Jiné pohledávky (cash pool)	
ARKO TECHNOLOGY a.s.	002 19 169	3 699	6 880	0	0	6 880
DIVia stavební s.r.o. (fúze do EUROVIA CZ a.s.)	097 987 57	5 442	0	0	0	0
EUROVIA Asfalt s r.o.	497 90 633	13 917	48 562	120 000	0	168 562
EUROVIA CZ a.s.	452 74 924	348 641	340 633	0	0	340 633
EUROVIA Kamenolomy, a.s.	270 96 670	24 669	34 606	0	0	34 606
EUROVIA – Kameňolomy, s.r.o.	365 74 988	36 006	136	0	0	136
EUROVIA POLSKA S.A.	272 885 401	21	0	0	0	0
EUROVIA Silba a. s	648 30 551	3 525	5 061	0	0	5 061
EUROVIA SK, a.s.	316 51 518	0	2 191	0	0	2 191
FREYSSINET CS, a.s.	616 73 048	26 117	4 186	0	11 522	15 708
GJW Praha, spol. s r.o.	411 92 869	0	473	0	0	473
Jihočeská obalovna, s. r. o.	608 27 823	1 103	450	0	0	450
Liberecká obalovna, s. r. o.	622 45 589	3 052	2 064	0	0	2 064
Obalovna Černovice s.r.o.	117 42 593	11 020	721	10 000	0	10 721
OK Třebestovice, a.s.	030 94 251	2 988	4 832	0	0	4 832
Olomoucká obalovna Hněvotín, s.r.o.	283 40 710	4 205	1 134	0	0	1 134
OMT – Obalovna Moravská Třebová, s.r.o.	274 85 650	2 850	4 157	0	0	4 157
Pražská obalovna Herink, s.r.o.	288 88 995	52 020	11 948	50 750	0	62 698
PREFA PRO, a.s.	030 87 344	3 553	7 687	0	0	7 687
PRŮMSTAV, a.s.	251 05 825	16 704	23 605	0	0	23 605
SILASFALT s. r. o.	623 02 370	423	443	0	0	443
SMP Construction a.s.	119 65 584	2 826	6 017	0	0	6 017
SMP Vodohospodářské stavby a.s.	116 37 471	596	11 139	0	0	11 139
SMS a. s.	357 27 951	258	9	0	0	9
Stavby mostů, a.s.	271 95 147	12 947	15 061	0	0	15 061
Uniasfalt, s.r.o.	445 57 051	0	7	0	0	7
VDZ S.A.R., s.r.o.	257 41 829	182	182	0	0	182
Vialab, s.r.o.	612 50 210	7 056	4 320	0	0	4 320
VINCI, s.a.	552 037 806	0	97	0	0	97
VINCI CONSTRUCTION, s.a.s.	348 866 260	756	1 514	0	0	1 514
VINCI CONSTRUCTION SI	414 965 053	0	4 241	0	0	4 241
VINCI CONSTRUCTION SERVICES PARTAGE	338 216 252	3 816	0	0	6 519 313	6 519 313
VINCI FINANCE INTERNATIONAL, s.a.	808 448 181	9 337 670	7 010	0	0	7 010
VČO – Východočeská obalovna s. r. o.	338 216 252	7	6 880	0	0	6 880
Celkem		10 046 069	549 367	180 750	6 530 835	7 267 831

Na základě změny vykazování cash poolingů v roce 2024 oproti minulému období došlo k změně vykazování v pohledávkách za VINCI Finance International, s.a.

Výnosy z transakcí se spřízněnými subjekty v roce 2024 činily 2 747 490 tis. Kč (2 477 316 tis. Kč v roce 2023). Pohledávky za těmito společnostmi k 31. 12. 2024 činily 8 155 884 tis. Kč (10 046 069 tis. Kč k 31. 12. 2023).

Celkové nákupy od spřízněných subjektů v roce 2024 činily 696 997 tis. Kč (570 383 tis. Kč v roce 2023). Závazky vůči těmto společnostem k 31. 12. 2024 činily 6 699 414 tis. Kč (8 732 746 tis. Kč k 31.12.2023).

Závazky vůči spřízněným subjektům k 31. 12. 2024

v tisících Kč

Společnost	2023			2024		
	Závazky	Cash pool	Celkem	Závazky	Cash pool	Celkem
ARKO TECHNOLOGY a.s.	37	53 619	53 656	435	81 080	81 515
DIVia stavební s.r.o. (fúze do EUROVIA CZ a.s.)	0	1 089 427	1 089 427	0	0	0
EUROVIA Asfalt s.r.o.	0	97 234	97 234	1 573	207 657	209 230
EUROVIA CZ a.s.	1 105	6 205 974	6 207 079	58 213	4 670 015	4 728 228
EUROVIA Kamenolomy, a.s.	119	262 478	262 597	5 274	700 454	705 728
EUROVIA Silba a. s	0	51 302	51 302	281	50 934	51 215
EUROVIA SK, a.s.	0	0	0	413	0	413
Nuvia a.s.	0	0	0	67	0	67
VPM dopravní stavby s.r.o. (ex Obalovna Černovice s.r.o.)	5	0	5	1 543	119 010	120 553
OK Třebestovice, a.s.	0	87 036	87 036	38	0	38
Pražská obalovna Herínk, s.r.o. s.r.o.	33	0	33	608	35 547	36 155
PREFA PRO, a.s.	0	32 001	32 001	4 856	333 690	338 546
PRŮMSTAV, a.s.	37	307 128	307 165	67	0	67
SILASFALT s. r. o.	71	0	71	1 856	69 773	71 629
SMP Construction a.s.	0	139 111	139 111	1 338	65 387	66 725
SMP Vodohospodářské stavby a.s.	1 277	171 430	172 707	807	120 737	121 544
Stavby mostů, a.s.	328	158 765	159 093	105	4 029	4 134
VCEAS	0	0	0	1	89	90
VDZ S.A.R., s.r.o.	0	7 329	7 329	5 902	72 219	78 121
VIADESIGN s.r.o.	0	86	86	501	0	501
Vialab, s.r.o.	3 425	63 369	66 794	84 915	0	84 915
VINCI, s.a.	0	0	0	0	0	0
VINCI CONSTRUCTION SI	0	0	0	435	81 080	81 515
VČO – Východočeská obalovna s. r. o.	20	0	20	0	0	0
Celkem	6 457	8 726 289	8 732 746	168 793	6 530 621	6 699 414

3.5.25. Významné události po datu závěrky

Mezi rozvahovým dnem a datem vyhotovení účetní závěrky nenastaly žádné jiné skutečnosti, které významným způsobem ovlivňují posouzení majetkové a finanční situace a výsledků podnikatelské činnosti společnosti v roce 2024.

4. Zpráva o vztazích

Představenstvo společnosti VINCI Construction CS a.s., se sídlem U Michelského lesa 1581/2, Michle, 140 00 Praha 4, IČO: 14080672 (dále jen „VINCI Construction CS a.s.“), jako statutární orgán ovládané osoby, vypracovalo podle § 82 zákona č. 90/2012 Sb., o obchodních korporacích, následující zprávu o vztazích mezi ovládající osobou VINCI CONSTRUCTION S.A.S., resp. VINCI S.A. a společností VINCI Construction CS a.s., jako ovládanou osobou a o vztazích mezi společností VINCI Construction a.s., a osobami ovládanými stejnou ovládající osobou, resp. i jí ovládanými za účetní období roku 2024.

4.1. Informace

4.1.1. Ovládaná osoba

Společnost	VINCI Construction CS a.s.
Se sídlem na adrese	U Michelského lesa 1581/2, Michle, 140 00 Praha 4, Česká republika
IČO	140 80 672
Zapsaná v obchodním rejstříku vedeném Městským soudem v Praze, oddíl B, vložka 27244	
Zastoupená	Ing. Martinem Borovkou, předsedou představenstva, p. Paul Scippa, místopředsedou představenstva, Ing. Erikou Kohoutovou, členkou představenstva

(dále jen ovládaná osoba)

4.1.2. Ovládající osoba

Společnost	VINCI CONSTRUCTION, S.A.S.
Se sídlem na adrese	1973 Boulevard de la Défense, 92000 Nanterre, Francouzská republika
Zapsaná v obchodním rejstříku v Nanterre, pod číslem RCS 348 866 260	
Zastoupená	p. Patrick Sulloit, generální ředitelem a předsedou představenstva, Robertem Bello a Huduesem Fourmentraux, zástupci generálního ředitele

(dále jen ovládající osoba)

Společnost	VINCI, S.A.
Se sídlem na adrese	1973 Boulevard de la Défense, 92000 Nanterre, Francouzská republika
Zapsaná v obchodním rejstříku v Nanterre, pod číslem RCS 552 037 806	
Zastoupená	p. Xavier Huillard, generálním ředitelem a předsedou představenstva

(dále jen ovládající osoba)

4.1.3. Osoby ovládané stejnou ovládající osobou

Ze skupiny VINCI, která má celosvětovou působnost, jsou uvedeny jen ty propojené osoby, se kterými ovládaná osoba v roce 2023 obchodovala.

Společnost	EUROVIA Kamenolomy, a.s.
Se sídlem na adrese	Londýnská 637/79a, 460 01 Liberec XI-Růžodol, Česká republika
IČO	270 96 670
Zapsaná v obchodním rejstříku vedeném Městským soudem v Ústí nad Labem, oddíl B, vložka B 1594	
Zastoupená	Ing. Martinem Pekáčkem, předsedou představenstva, Ing. Michalem Junge, místopředsedou představenstva, Ing. Petrem Polákem, členem správní rady
(dále jen propojená osoba)	

Společnost	EUROVIA – Kameňolomy, s.r.o.
Se sídlem na adrese	Osloboditeľov 66, 040 17 Košice – Barca, Slovenská republika
IČO	36 574 988
Zapsaná v obchodním rejstříku v Košicích, pod číslem 14445/V	
Zastoupená	Ing. Michaelem Jungem a Ing. Martinem Pekáčkem, jednatelem
(dále jen propojená osoba)	

Společnost	FREYSSINET CS, a.s.
Se sídlem na adrese	Královická 267, 250 01 Zápy, Česká republika
IČO	616 73 048
Zapsaná v obchodním rejstříku vedeném Městským soudem v Praze, oddíl B, vložka 3720	
Zastoupená	Ing. Miroslavem Trnkou, předsedou správní rady, Bc. Miroslavem Havlíčkem, místopředsedou správní rady, Khalil Doghri, Paul Scippa, Pascalem Thillerotem, Julienem Erdoganem, Jiří Hermanem, členy správní rady
(dále jen propojená osoba)	

Společnost	VCEAS, snc
Se sídlem na adrese	1973 BOULEVARD DE LA DÉFENSE 92000 NANTERRE, Francouzská republika
IČO	789 873 064
Zapsaná v obchodním rejstříku v Nanterre, pod číslem RCS 789 873 064	
Zastoupená	Jerome GUY, Laurent COENS, jednatelem
(dále jen propojená osoba)	

Společnost	VDZ S. A. R., s.r.o.
Se sídlem na adrese	Sokolovská 81/55, PSČ 186 00, Karlín Praha 5, Česká republika
IČO	257 41 829
Zapsaná v obchodním rejstříku vedeném Městským soudem v Praze, vložka C 66069	
Zastoupená	p. Predragem Ivanovićem a p. Francois Chevallierem, jednatelem
(dále jen propojená osoba)	

Společnost	VIA SALIS, s.r.o.
Se sídlem na adrese	Bucharova 2657/12, Stodůlky, 158 00 Praha 5, Česká republika
IČO	098 69 905
Zapsaná v obchodním rejstříku vedeném Městským soudem v Praze, vložka C 343784	
Zastoupená	p. Christian Alex Biegert, předseda rady jednatelů, Vojtěch Janoušek, člen rady jednatelů

(dále jen propojená osoba)

Společnost	VINCI CONSTRUCTION GmbH
Se sídlem na adrese	Franz-Ehrlich-Str. 5, 12489 Berlin, Germany
IČO	HRB 702 00B
Zapsaná u okresního soudu Charlottenburg (Berlin)	
Zastoupená	p. Tim Lorenz, jednatel, p. Thomasem von Eicken, p. Uwe Ausmeier, p. André Griebel, pí Cécile Gréboval, p. Georg Korom, p. Christian Kramer, p. Patrick Jutier, a p. Claus Swienty, prokuristé

(dále jen propojená osoba)

Společnost	VINCI CONSTRUCTION SI, snc
Se sídlem na adrese	1973 BOULEVARD DE LA DÉFENSE, 92000 NANTERRE, Francouzská republika
IČO	414 965 053
Zapsaná v obchodním rejstříku v Nanterre, pod číslem RCS 414 965 053	
Zastoupená	p. Ludovic Demierre, a p. Thierry Mirville, jednateli

(dále jen propojená osoba)

Společnost	VINCI Construction Services Partages, snc
Se sídlem na adrese	1973 BOULEVARD DE LA DÉFENSE, 92000 NANTERRE, Francouzská republika
IČO	338 216 252
Zapsaná v obchodním rejstříku v Nanterre, pod číslem RCS 338 216 252	
Zastoupená	p. Hugues Fourmentaux, a p. Robert Bello, jednateli

(dále jen propojená osoba)

Společnost	VINCI Energies Europe North West
Se sídlem na adrese	280 Rue du 8 mai 1945,78360 MONTESSON, Francouzská republika
IČO	518 958 244
Zapsaná v obchodním rejstříku ve Versailles pod číslem 7112B	
Zastoupená	p. Jochem BOERS, jednatel

(dále jen propojená osoba)

Společnost	VINCI FINANCE INTERNATIONAL, s. a.
Se sídlem na adrese	Avenue Louise 143/4, 1050 Bruxelles, Belgické království
IČO	0808 448 181
Zapsaná v obchodním rejstříku v Bruselu pod číslem BCE 0808.448.181	
Zastoupená	p. Bernard Huvelin, prezidentem společnosti

(dále jen propojená osoba)

4.1.4. Osoby propojené stejnou ovládající osobou

Společnost	ARKO TECHNOLOGY, a.s.
Se sídlem na adrese	Vídeňská 206/108, Přízřenice, 619 00 Brno, Česká republika
IČO	002 19 169
Zapsaná v obchodním rejstříku vedeném u Krajského soudu v Brně, oddíl B, vložka 296	
Zastoupená	Ing. Jánem Špaňo, předsedou správní rady, Ing. Lukášem Mrázkem, místopředsedou správní rady, Ing. Jiljí Matějíčkem, členem správní rady

(dále jen ovládaná osoba)

Společnost	EUROVIA Asphalt, s.r.o.
Se sídlem na adrese	Nedokončená 1332, Kyje, 198 00 Praha 9, Česká republika
IČO	497 90 633
Zapsaná v obchodním rejstříku vedeném Krajským soudem v Plzni, oddíl C, vložka 4772	
Zastoupená	Ing. Martinem Pekáčkem a Ing. Antonínem Hnízdem, jednatelem

(dále jen ovládaná osoba)

Společnost	EUROVIA CZ a.s.
Se sídlem na adrese	U Michelského lesa 1581/2, Michle, 140 00 Praha 4, Česká republika
IČO	452 74 924
Zapsaná v obchodním rejstříku vedeném Městským soudem v Praze, oddíl B, vložka 1561	
Zastoupená	Ing. Martinem Borovkou, předsedou správní rady, p. Paul Scippa, místopředsedou správní rady, Ing. Erikou Kohoutovou, p. Zdeňkem Novákem, Ján Špaňo, Pavlem Jirouškem, Ing. Miroslavem Trnkou, členy správní rady

(dále jen ovládaná osoba)

Společnost	EUROVIA Silba a. s.
Se sídlem na adrese	Lobezská 1191/74, Lobzy, 326 00 Plzeň, Česká republika
IČO	648 30 551
Zapsaná v obchodním rejstříku vedeném Krajským soudem v Plzni, oddíl B, vložka 518	
Zastoupená	Ing. Zdeňkem Novákem, předsedou správní rady, Ing. Josefem Matouškem, místopředsedou správní rady, pí. Hanou Řepovou, členkou správní rady

(dále jen ovládaná osoba)

Společnost	EUROVIA SK, a. s.
Se sídlem na adrese	Osloboditeľov 66, 040 17 Košice, Slovenská republika
IČO	316 51 518
Zapsaná v obchodním rejstříku v Košicích, pod číslem 248/V	
Zastoupená	Ing. Martinem Borovkou, předsedou představenstva, Ing. Róbert Šinály, místopředsedou představenstva, Ing. Daniel Hanko a p. Paul Scippa, pí Lenka Šimková, členy představenstva
(dále jen ovládaná osoba)	

Společnost	VPM dopravní stavby s.r.o.
Se sídlem na adrese	Č.p. 215, 430 01 Černovice, Česká republika
IČO	117 42 593
Zapsaná v obchodním rejstříku u Krajského soudu v Ústí nad Labem, vložka C 49070	
Zastoupená	Ing. Martinem Pekáčkem a p. Antonínem Hnízdem, jednatelem
(dále jen ovládaná osoba)	

Společnost	OK Třebestovice, a.s.
Se sídlem na adrese	Tovární 164, 289 12 Třebestovice, Česká republika
IČO	030 94 251
Zapsaná v obchodním rejstříku vedeném u rejstříkového soudu v Praze, vložka B 19808	
Zastoupená	Ing. Miroslavem Trnkou, předsedou správní rady, Ing. Tomášem Chlastákem, místopředsedou správní rady, Jiřím Hermanem, členem správní rady
(dále jen ovládaná osoba)	

Společnost	PREFA PRO, a.s.
Se sídlem na adrese	Královická 267, 250 61 Zápý, Česká republika
IČO	030 87 344
Zapsaná v obchodním rejstříku vedeném u rejstříkového soudu v Praze, vložka B 19807	
Zastoupená	p. Miroslavem Trnkou, předsedou správní rady, p. Františkem Kozlem, místopředsedou správní rady, Jiřím Hermanem, členem správní rady
(dále jen ovládaná osoba)	

Společnost	PRŮMSTAV, a.s.
Se sídlem na adrese	Vyskočilova 1566, Michle, 140 00 Praha 4, Česká republika
IČO	251 05 825
Zapsaná v obchodním rejstříku vedeném u Městského soudu v Praze, vložka B 4538	
Zastoupená	Ing. Jáchymem Tlapou, předsedou správní rady, Ing. Ivo Woleským, místopředsedou správní rady, Ing. Lucií Zímovou, členkou správní rady
(dále jen ovládaná osoba)	

Společnost	SMP Construction a.s.
Se sídlem na adrese	Vyskočilova 1566, Michle, 140 00 Praha 4, Česká republika
IČO	119 65 584
Zapsaná v obchodním rejstříku vedeném Městským soudem v Praze, oddíl B, vložka 26741	
Zastoupená	Ing. Jáchymem Tlapou, předsedou správní rady, Mgr. Jiřím Bažatou, místopředsedou správní rady, p. Lucií Zímovou, členkou správní rady
(dále jen ovládaná osoba)	

Společnost	SMP Vodohospodářské stavby a.s.
Se sídlem na adrese	Vyskočilova 1566, Michle, 140 00 Praha 4, Česká republika
IČO	116 37 471
Zapsaná v obchodním rejstříku vedeném Městským soudem v Praze, oddíl B, vložka 26499	
Zastoupená	Ing. Zdeňkem Novákem, předsedou správní rady, Ing. Romanem Hekem, místopředsedou správní rady, p. Hanou Řepovou, členkou správní rady
(dále jen ovládaná osoba)	

Společnost	SMS a.s.
Se sídlem na adrese	Partizánska cesta 91, Banská Bystrica 974 01, Slovenská republika
IČO	357 27 951
Zapsaná v obchodním rejstříku Okresního soudu Banská Bystrice, pod číslem oddíl Sa, vložka číslo 692/S	
Zastoupená	Ing. Róbertem Šinály, předsedou představenstva, Ing. Eva Fizeľová, místopředsedou představenstva, p. Davidem Hanko, členem představenstva
(dále jen ovládaná osoba)	

Společnost	Stavby mostů a.s.
Se sídlem na adrese	Vyskočilova 1566, Michle, 140 00 Praha 4, Česká republika
IČO	271 95 147
Zapsaná v obchodním rejstříku vedeném Městským soudem v Praze, oddíl B, vložka 9654	
Zastoupená	Ing. Miroslavem Trnkou, předsedou správní rady, Mgr. Lubošem Lobíkem, místopředsedou správní rady, p. Jiřím Hermanem, členem správní rady
(dále jen ovládaná osoba)	

Společnost	VIADESIGN s. r. o.
Se sídlem na adrese	Vyskočilova 1566, Michle, 140 00 Praha 4, Česká republika
IČO	118 24 883
Zapsaná v obchodním rejstříku vedeném Městským soudem v Praze, oddíl C, vložka 355009	
Zastoupená	Ing. Michalem Sýkorou, jednatelem
(dále jen ovládaná osoba)	

Společnost	VIALAB CZ s.r.o.
Se sídlem na adrese	Národní 138/10, 110 00 Praha 1, Česká republika
IČO	612 50 210
Zapsaná v obchodním rejstříku vedeném Městským soudem v Praze, oddíl C, vložka 28988	
Zastoupená	p. Paul Scippa, Ing. Michalem Sýkorou, jednatelem

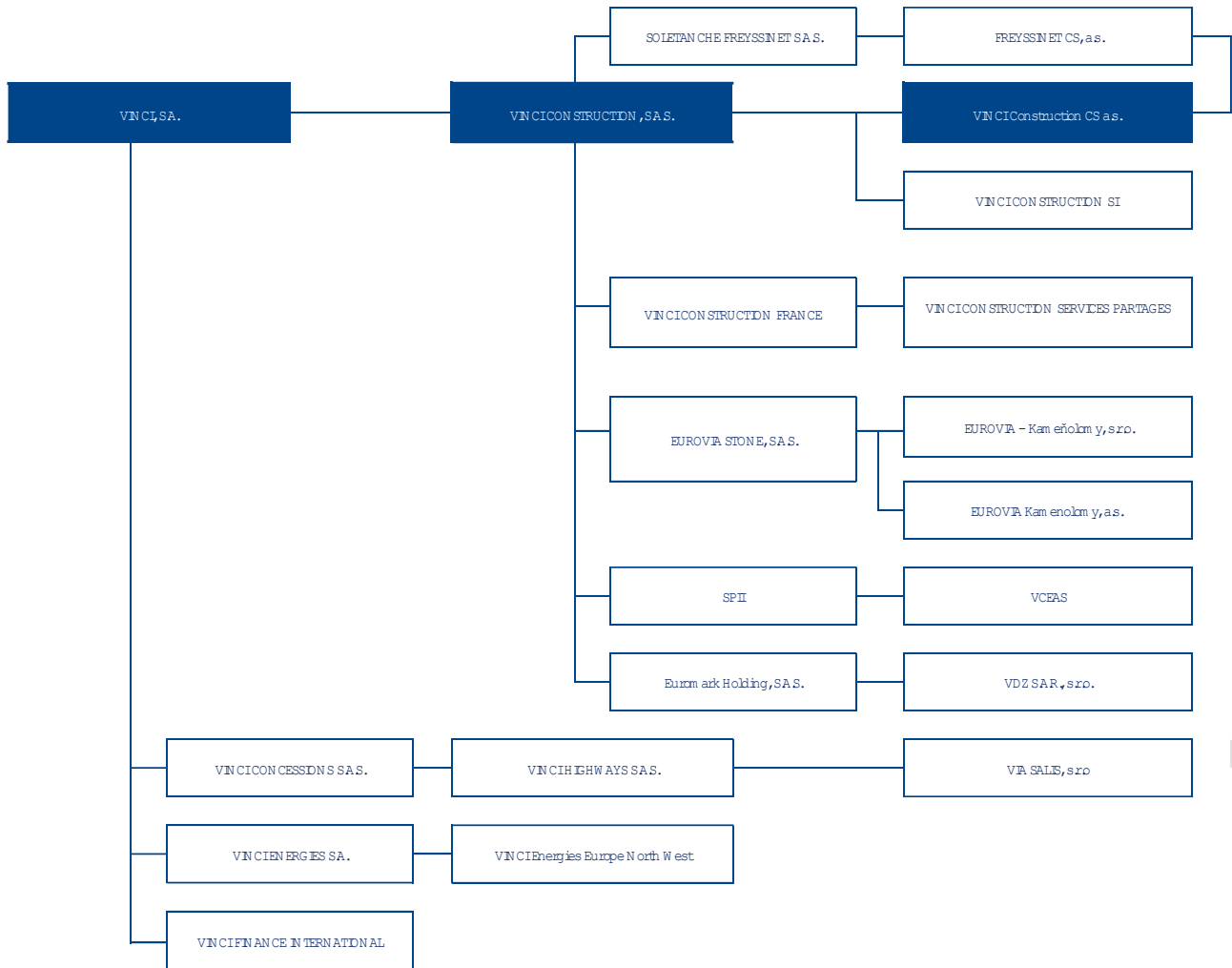
(dále jen ovládaná osoba)

Společnost	VIALAB SK s.r.o.
Se sídlem na adrese	Osloboditeľov 66, 040 17 Košice, Slovenská republika
IČO	453 38 159
Zapsaná v obchodním rejstříku vedeném Městským soudem v Košicích, vložka číslo 25604/V	
Zastoupená	p. Ing. Danielem Hankem a Ing. Dušanem Koščo, jednatelem

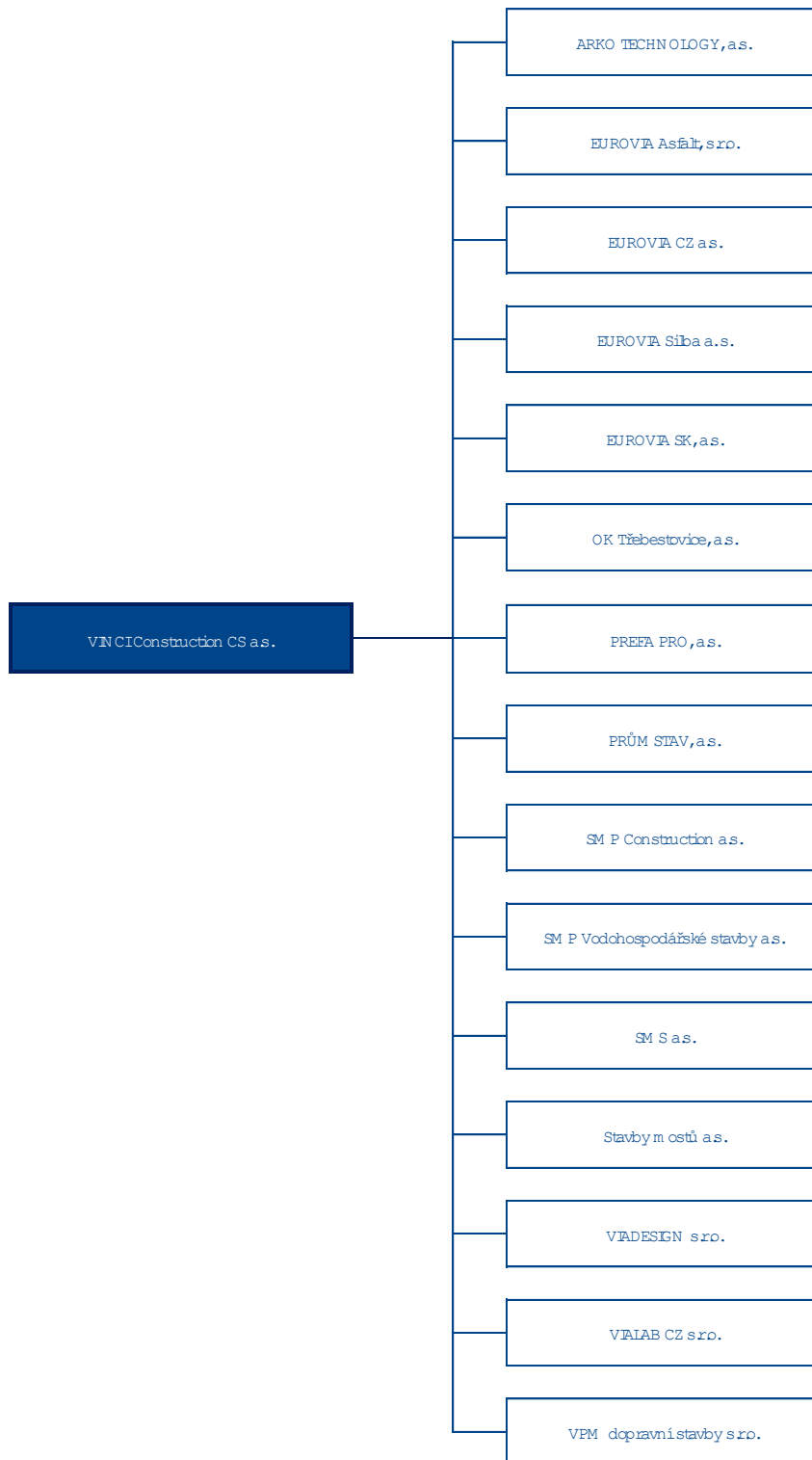
(dále jen ovládaná osoba)

4.1.5. Struktura vztahů mezi ovládající a ovládanými osobami

Struktura vztahů s osobami ovládanými stejnou ovládající osobou (sesterské společnosti)



Struktura vztahů s osobami ovládanými ovládanou osobou VINCI Construction CS a.s. (dceřiné společnosti)



4.1.6. Způsob ovládnání

VINCI Construction CS a.s. je majetkově (100 %) i personálně (statutární i kontrolní orgán) propojena s ovládající osobou VINCI CONSTRUCTION, S.A.S. a působí jako řídicí osoba koncernu VINCI Construction CS, přičemž koncern VINCI Construction CS zahrnuje (dceřiné) společnosti ovládané společností VINCI Construction CS a.s. v České republice a na Slovensku. Koncern VINCI Construction CS hospodářsky působí na trhu dopravního, resp. i pozemního stavitelství s těžištěm v České republice.

4.1.7. Úloha ovládané osoby v předmětné struktuře

Ovládaná osoba je členem divize Vinci Construction Europe and Africa koncernu VINCI. Mateřskou společností koncernu VINCI je společnost VINCI, S.A. se sídlem 1973 Boulevard de la Défense, zapsaná v obchodním rejstříku v Nanterre, pod číslem 552037806. Skupina VINCI je složena z více než 2 350 přidružených osob. Skupina je organizována do oblastí VINCI CONCESSIONS, VINCI ENERGIES a VINCI CONSTRUCTION. Ovládaná osoba řídí další přidružené osoby v České republice a na Slovensku, ve kterých má kapitálovou účast, a společnosti EUROVIA Kamenolomy, a.s. a EUROVIA – Kameňolomy, s.r.o., v níž má kapitálovou účast společnost EUROVIA STONE S.A.S. ovládaná stejnou ovládající osobou VINCI Construction S.A.S.

S propojenými společnostmi ovládanými stejnou ovládající osobou udržuje VINCI Construction CS a.s. obchodní vztahy převážně podpůrného charakteru na vertikální i horizontální úrovni.

4.2. Vztahy s ovládající osobou

4.2.1. Jednání na popud ovládající osoby

V roce 2024 byla činěna jednání vycházející z uzavřených smluv a dohod mezi předmětnou ovládanou a ovládající osobou. Na popud nebo v zájmu ovládající osoby nebyla činěna jednání týkající se takového majetku ovládané osoby, který by přesahoval 10 % jejího vlastního kapitálu.

Vinci Construction CS a.s. přijala a poskytla ovládajícím osobám věcná plnění vyplývající z uzavřených smluv a dohod.

4.2.2. Typy obchodních transakcí

Mezi společnostmi VINCI Construction CS a.s. a ovládajícími osobami byly v roce 2024 následující typy transakcí

- a) poskytování ostatních služeb

4.2.3. Přehled plnění

v tisících Kč

Uskutečněná věcná plnění VINCI Construction CS a.s. pro ovládající společnost	IČO	Sjednané služby	Celkem
VINCI CONSTRUCTION, S.A.S.	348 866 260	3 062	3 062
Vinci, s. a.	552 037 806	97	97
Celkem		3 159	3 159

v tisících Kč

Pohledávky VINCI Construction CS a.s. za ovládajícími společnostmi	IČO	Celkem
VINCI CONSTRUCTION, S.A.S.	348 866 260	1 514
Vinci, s. a.	552 037 806	97
Celkem		1 612

v tisících Kč

Přijátá věcná plnění VINCI Construction CS a.s. od ovládajících společností	IČO	Sjednané služby	Celkem
VINCI CONSTRUCTION, S.A.S.	348 866 260	37 075	37 075
Vinci, s. a.	552 037 806	612	612
Celkem		37 687	37 687

v tisících Kč

Závazky VINCI Construction CS a.s. vůči ovládající společnosti	IČO	Celkem
Vinci, s. a.	552 037 806	501
Celkem		501

4.3. Vztahy s osobami ovládanými stejnou ovládající osobou

4.3.1. Jednání na popud osob ovládaných stejnou ovládající osobou

Učiněná jednání v roce 2024 mezi společností VINCI Construction CS a.s. a osobami ovládanými stejnou ovládající osobou VINCI S.A. resp. VINCI Construction, S.A.S. vycházela z uzavřených smluv a dohod. Na popud nebo v zájmu osob ovládaných stejnou ovládající osobou nebyla činěna jednání týkající se takového majetku ovládané osoby VINCI Construction CS a.s., který by přesahoval 10 % jejího vlastního kapitálu.

4.3.2. Typy obchodních transakcí

- a) VINCI Construction CS a.s., v postavení dodavatele (zhotovitele, pronajímatele) a propojené osoby v postavení odběratele (kupujícího, nájemce).

Typy obchodních transakcí:

- a.a prodej obchodního podílu
- a.b. nájem nemovitostí (prostor) a prostředků
- a.c. poskytování podpůrných a asistenčních služeb
- a.d. poskytování nehmotných statků
- a.e. dodávka ostatních služeb
- a.f. správa peněžních prostředků

Rámcová smlouva o službách a licenční smlouva na užívání nehmotných statků byly uzavřeny na dobu jednoho a půl roku s platností od 1. července 2022 a s automatickým prodlužováním na období jednoho roku.

- b) VINCI Construction CS a.s., v postavení odběratele (kupujícího, nájemce) a propojené osoby v postavení dodavatele (zhotovitele, pronajímatele)

Typy obchodních vztahů:

- b.a. poskytnutí nadačního příspěvku
- b.b. poskytování IT služeb
- b.c. poskytování nehmotných statků
- b.d. dodávka ostatních služeb
- b.e správa peněžních prostředků

Smlouvy o poskytování servisních služeb, IT služeb a nehmotných statků jsou uzavřeny na dobu jednoho roku s platností od 1. 1. 2022 a s automatickým prodlužováním na období jednoho roku.

Poskytnutá plnění a přijatá protiplnění

VINCI Construction CS a.s. poskytla osobám ovládaným stejnou ovládající osobou v roce 2024 věcná plnění vyplývající z uzavřených smluv a dohod.

VINCI Construction CS a.s. přijala za poskytnutá věcná plnění finanční protiplnění skládající se z úhrady splatných pohledávek za poskytnutá věcná plnění v předchozím účetním období, uhrazených pohledávek za věcná plnění poskytnutá v běžném účetním období snížených o nesplatné pohledávky a pozastavené platby za poskytnutá věcná plnění v běžném účetním období, které přešly ve formě pohledávek do následujícího období.

VINCI Construction CS a.s., přijala od osob ovládaných stejnou ovládající osobou věcná plnění vyplývající z uzavřených smluv a dohod.

VINCI Construction CS a.s., poskytla za přijatá plnění finanční protiplnění skládající se z úhrady splatných závazků za přijatá věcná plnění v předchozím účetním období, zaplacených závazků za věcná plnění přijatá v běžném účetním období sníženým o nesplatné závazky a pozastavené platby za přijatá věcná plnění v běžném účetním období, které přešly ve formě závazků do následujícího účetního období.

4.3.3. Přehled plnění

v tisících Kč

Uskutečnění věcná plnění VINCI Construction CS a.s. pro propojené osoby	IČO	a.a.	a.b.	a.c.	a.d.	a.e.	a.f.	a.g.	Celkem
		Finanční majetek	Nájem	Služby delegace a holdingu	IT Služby	Licenční poplatky	Ostatní sjednané služby	Úroky	
EUROVIA Kamenolomy, a.s.	270 96 670	0	1 099	77 487	9 414	8 236	1 550	0	97 786
EUROVIA – Kameňolomy, s.r.o.	365 74 988	0	0	0	0	0	87	0	87
FREYSSINET CS, a.s.	616 73 048	0	3 540	6 552	754	0	261	1 269	12 376
VDZ S.A.R., s.r.o.	257 41 829	0	0	0	0	0	600	0	600
VINCI Construction Services Partages, snc	338 216 252	4 241	0	0	0	0	0	0	4 241
VINCI Energies Europe North West	518 958 244	902	0	0	0	0	0	0	902
VINCI FINANCE INTERNATIONAL, sa	808 448 181	0	0	0	0	0	0	283 043	283 043
Celkem		5 143	4 639	84 039	10 168	8 236	2 498	284 312	399 035

v tisících Kč

Pohledávky VINCI Construction CS a.s. za propojenými osobami	IČO	Pohledávky	Jiné pohledávky (cash pool)	Celkem
EUROVIA Kamenolomy, a.s.	270 96 670	34 606	0	34 606
EUROVIA – Kameňolomy, s.r.o.	365 74 988	136	0	136
FREYSSINET CS, a.s.	616 73 048	4 186	11 522	15 708
VDZ S.A.R., s.r.o.	257 41 829	182	0	182
VINCI CONSTRUCTION SERVICES PARTAGES	338 216 252	4 241	0	4 241
VINCI FINANCE INTERNATIONAL, sa	808 448 181	0	7 414 245	7 414 245
Celkem		43 351	7 425 767	7 469 118

v tisících Kč

Přijátá věcná plnění VINCI Construction CS a.s. od propojených osob	IČO	b.a.	b.b.	b.c.	b.d.	b.e.	Celkem
		Finanční majetek	IT služby	Licenční poplatky	Ostatní sjednané služby	Úroky	
EUROVIA Kamenolomy, a.s.	270 96 670	0	0	0	580	12 269	12 849
Nadace VINCI v České republice	282 57 731	750	0	0	0	0	750
VDZ S.A.R., s.r.o.	257 41 829	0	0	0	0	277	277
VCEAS	789 873 064	0	0	110 747	126 568	0	237 315
VIA SALIS s.r.o.	098 69 905	0	0	0	527	0	527
VINCI Construction SI	414 965 053	0	124 521	0	0	0	124 521
Celkem		750	124 521	110 747	127 675	12 546	376 239

v tisících Kč

Závazky VINCI Construction a.s. vůči propojeným osobám	IČO	Závazky	Jiné závazky	Celkem
EUROVIA Kamenolomy, a.s.	270 96 670	5 274	700 454	705 728
VDZ S.A.R., s.r.o.	257 41 829	105	4 029	4 134
VINCI Construction SI	414 965 053	84 915	0	84 915
Celkem		90 294	704 483	794 777

4.4. Vztahy s osobami ovládanými ovládanou osobou

4.4.1. Přehled jednání na popud a v zájmu osob ovládaných ovládanou osobou

Učiněná jednání v roce 2024 mezi společnostmi VINCI Construction CS a.s. a jí ovládanými osobami (dceřinými společnostmi) vycházela z uzavřených smluv a dohod. Na popud nebo v zájmu ovládaných osob nebyla činěna jednání týkající se takového majetku ovládané osoby VINCI Construction CS a.s., který by přesahoval 10 % jejího vlastního kapitálu.

4.4.2. Typy obchodních transakcí

Mezi společnostmi VINCI Construction CS a.s. a ovládanými osobami byly v roce 2024 v platnosti následující smlouvy, které byly uzavřeny v daném roce za běžných obchodních podmínek, v nichž byla:

- a) VINCI Construction CS a.s., v postavení dodavatele (zhotovitele, pronajímatele) a propojené osoby v postavení odběratele (kupujícího, nájemce).

Typy obchodních transakcí:

- a.a. dodání výrobků a materiálů
- a.b. nájem nemovitostí (prostor) a prostředků
- a.c. poskytování podpůrných a asistenčních služeb
- a.d. poskytování nehmotných statků
- a.e. dodávka ostatních služeb
- a.f. správa peněžních prostředků

Rámcová smlouva o službách a licenční smlouva na užívání nehmotných statků byly uzavřeny na dobu jednoho a půl roku s platností od 1. července 2022 a s automatickým prodloužováním na období jednoho roku.

- b) VINCI Construction CS a.s., v postavení odběratele (kupujícího, nájemce) a propojené osoby v postavení dodavatele (zhotovitele, pronajímatele)

Typy obchodních transakcí:

- b.a. dodávky stavebních prací
- b.b. dodávky spotřebního materiálu, výrobků a zboží
- b.c. nájem nemovitostí (prostor) a prostředků
- b.d. poskytování laboratorních služeb
- b.e. poskytování IT služeb
- b.f. dodávky ostatních služeb
- b.g. správa peněžních prostředků

Poskytnutá plnění a přijatá protiplnění

VINCI Construction CS a.s., poskytla ovládaným osobám v roce 2024 věcná plnění, vyplývající z uzavřených smluv a dohod.

VINCI Construction CS a.s., přijala za poskytnutá věcná plnění finanční protiplnění skládající se z úhrady splatných pohledávek za poskytnutá věcná plnění v předchozím účetním období, uhrazených pohledávek za věcná plnění poskytnutá v běžném účetním období snížených o nesplacené pohledávky a pozastavené platby za poskytnutá věcná plnění v běžném účetním období, které přešly ve formě pohledávek do následujícího období.

VINCI Construction CS a.s., přijala od ovládaných osob uvedených věcná plnění, vyplývající z uzavřených smluv a dohod.

VINCI Construction CS a.s., poskytla za přijatá plnění finanční protiplnění skládající se z úhrady splatných závazků za přijatá věcná plnění v předchozím účetním období, zaplacených závazků za věcná plnění přijatá v běžném účetním období snížených o nesplacené závazky a pozastavené platby za přijatá věcná plnění v běžném účetním období, které přešly ve formě závazků do následujícího účetního období.

4.4.3. Přehled plnění

v tisících Kč

Uskutečněná věcná plnění VINCI Construction CS a.s. pro ovládané osoby	IČO	a.a.	a.b.	a.c.		a.d.	a.e.	Celkem
		Materiál, výrobky a zboží	Nájem	Služby delegace a holdingu	IT Služby	Licenční poplatky	Ostatní sjednané služby	
ARKO TECHNOLOGY a.s.	002 19 169	0	0	18 060	1 720	1 505	113	21 398
EUROVIA Asfalt s r.o.	497 90 633	199 728	0	8 675	0	0	4 209	212 612
EUROVIA CZ a.s.	452 74 924	355 377	44 083	754 765	76 794	67 194	79 142	1 377 355
EUROVIA Silba, a.s.	648 30 551	8 241	630	9 452	1 009	883	783	20 998
EUROVIA SK, a. s.	316 51 518	0	0	58 642	29 410	16 279	2 163	106 494
VPM dopravní stavby s.r.o. (ex Obalovna Černovice s.r.o.)	117 42 593	603	0	-62	0	0	1 108	1 649
OK Třebestovice, a.s.	030 94 251	0	0	10 075	947	933	72	12 027
PREFA PRO, a.s.	030 87 344	0	0	14 422	1 472	1 288	152	17 334
Průmstav a.s.	251 05 825	0	0	59 852	5 280	4 619	505	70 256
SMP Construction a.s.	119 65 584	0	0	15 259	1 333	1 165	107	17 864
SMP Vodohospodářské stavby a.s.	116 37 471	0	0	32 275	2 968	2 597	261	38 101
SMS a.s.	357 27 951	0	0	0	0	0	9	9
Stavby mostů, a.s.	271 95 147	0	6 905	45 487	4 633	4 054	3 066	64 145
Vialab CZ, s.r.o.	612 50 210	0	5 208	0	0	0	2 456	7 664
Celkem		563 949	56 826	1 026 902	125 566	100 517	94 146	1 967 906

v tisících Kč

Pohledávky za ovládanými osobami	IČO	Pohledávky	Půjčky	Celkem
ARKO TECHNOLOGY a.s.	002 19 169	6 880	0	6 880
EUROVIA Asfalt s r.o.	497 90 633	48 562	120 000	168 562
EUROVIA CZ a.s.	452 74 924	340 633	0	340 633
EUROVIA Silba, a.s.	648 30 551	5 061	0	5 061
EUROVIA SK, a. s.	316 51 518	2 191	0	2 191
VPM dopravní stavby s.r.o. (ex Obalovna Černovice s.r.o.)	117 42 593	721	10 000	10 721
OK Třebestovice, a.s.	030 94 251	4 832	0	4 832
PREFA PRO, a.s.	030 87 344	7 687	0	7 687
Průmstav a.s.	251 05 825	23 605	0	23 605
SMP Construction a.s.	119 65 584	6 017	0	6 017
SMP Vodohospodářské stavby a.s.	116 37 471	11 139	0	11 139
SMS a.s.	357 27 951	9	0	9
Stavby mostů, a.s.	271 95 147	15 061	0	15 061
Vialab CZ, s.r.o.	612 50 210	4 320	0	4 320
Celkem		476 718	130 000	606 718

v tisících Kč

Přijatá věcná plnění VINCI Construction CS a.s. od ovládaných osob	IČO	b.a.	b.b.	b.c.	b.d.	b.e.	b.f.	Celkem
		Stavební práce	Materiál, výrobky a zboží	Nájem	Laboratorní služby	Ostatní sjednané služby	Úroky	
ARKO TECHNOLOGY a.s.	002 19 169	0	0	0	0	0	1 253	1 253
EUROVIA Asfalt s r.o.	497 90 633	0	0	0	0	0	3 641	3 641
EUROVIA CZ a.s.	452 74 924	173	25 850	0	0	6 473	172 424	204 920
EUROVIA Silba, a.s.	648 30 551	0	0	0	0	0	1 056	1 056
EUROVIA SK, a. s.	316 51 518	0	0	0	0	1 661	0	1 661
VPM dopravní stavby s.r.o. (ex Obalovna Černovice s.r.o.)	117 42 593	0	0	51	0	0	0	51
OK Třebestovice, a.s.	030 94 251	0	0	0	0	0	4 097	4 097
PREFA PRO, a.s.	030 87 344	0	0	0	0	0	1 794	1 794
Průmstav a.s.	251 05 825	0	0	916	0	370	12 823	14 109
SMP Construction a.s.	119 65 584	0	0	0	0	135	5 550	5 685
SMP Vodohospodářské stavby a.s.	116 37 471	0	0	0	0	3 796	5 528	9 324
Stavby mostů, a.s.	271 95 147	0	0	1 303	0	216	7 308	8 827
VIADESIGN s.r.o.	118 24 883	0	0	0	0	0	4	4
Vialab CZ, s.r.o.	612 50 210	0	0	0	22 963	36	2 831	25 830
Celkem		173	25 850	2 270	22 963	12 687	218 309	282 252

v tisících Kč

Závazky VINCI Construction CS a.s. vůči ovládaným osobám	IČO	Závazky	Jiné závazky	Celkem
ARKO TECHNOLOGY a.s.	002 19 169	435	81 080	81 515
EUROVIA Asphalt s r.o.	497 90 633	1 573	207 657	209 230
EUROVIA CZ a.s.	452 74 924	58 213	4 670 015	4 728 228
EUROVIA Silba, a.s.	648 30 551	281	50 934	51 215
EUROVIA SK, a. s.	316 51 518	413	0	413
VPM dopravní stavby s.r.o. (ex Obalovna Černovice s.r.o.)	117 42 593	67	0	67
OK Třebestovice, a.s.	030 94 251	1 543	119 010	120 553
PREFA PRO, a.s.	030 87 344	608	35 547	36 155
Průmstav a.s.	251 05 825	4 856	333 690	338 546
SMP Construction a.s.	119 65 584	1 856	69 773	71 629
SMP Vodohospodářské stavby a.s.	116 37 471	1 338	65 387	66 725
Stavby mostů, a.s.	271 95 147	807	120 737	121 544
VIADESIGN s.r.o.	118 24 883	1	89	90
Vialab CZ, s.r.o.	612 50 210	5 902	72 219	78 121
Celkem		77 893	5 826 138	5 904 031

4.5. Zhodnocení

4.5.1. Újma a vyrovnání

Z výše popsaných vztahů nevznikla ovládané osobě VINCI Construction CS a.s. žádná újma, která by zakládala nárok na vyrovnání.

4.5.2. Výhody, nevýhody, rizika

Ze vztahů mezi ovládanou osobou a osobami ovládanými stejnou ovládající osobou převládaly především výhody, neboť ovládaná osoba je do koncernu zakomponována nejen personální a vlastnickou majetkovou strukturou, ale i interaktivně hospodářsky jako dodavatel (odběratel) na vertikální či horizontální úrovni vůči ostatním společnostem skupiny VINCI Construction (resp. VINCI), a profituje tak ze synergického efektu.

Ten je podporován jednotnými pravidly řízení danými jednotným matrixem, vnitropodnikovými normami (vnitřními předpisy, metodickými instrukcemi, etickým kodexem aj.), samotnou organizační strukturou a její optimalizací, centralizovaným vedením účetnictví, bankovní, pojišťovací a částečně i administrativní agendou, což přispívá k eliminaci nekonzistentních přístupů a harmonizaci součinnosti ve skupině.

Významnou výhodou je rovněž obeznamenost a možnost sdílení strojového parku, technologií, licencí a průmyslových vzorů, jakož i referencí společností skupiny.

V neposlední řadě pak nelze z výčtu pozitivních implikací pominout sdílené renomé a firemní kulturu jedné z nejvýznamnějších stavebních světových skupin vůbec.

Oproti výše uvedeným výhodám pak nejsou identifikována žádná zásadní a reálnější nevýhody ani rizika.

Tato zpráva o vztazích byla vyhotovena dne 14. března 2025.



Ing. Martin Borovka
Předseda představenstva a generální ředitel



Paul Scippa
Místopředseda představenstva a finanční ředitel



www.vinci-construction.cz

