

# Výroční zpráva 2024

EUROVIA CZ a.s.

## Obsah

1. Zpráva vedení o podnikatelské činnosti společnosti a o stavu jejího majetku, textová část.....	4
1.1. Základní informace .....	4
1.2. Výklad k uplynulému a předpokládanému vývoji podnikání.....	11
2. Zpráva auditora .....	14
3. Účetní závěrka.....	17
3.1. Rozvaha k 31. 12. 2024 .....	18
3.2. Výkaz zisku a ztráty k 31. 12. 2024 .....	20
3.3. Přehled o změnách vlastního kapitálu.....	21
3.4. Přehled o peněžních tocích .....	22
3.5. Příloha k účetní závěrce.....	23
3.5.1. Popis společnosti .....	23
3.5.2. Informace o použitých obecných účetních zásadách a použitých účetních metodách.....	25
3.5.3. Dlouhodobý majetek .....	31
3.5.4. Zásoby.....	33
3.5.5. Pohledávky.....	33
3.5.6. Finanční majetek .....	34
3.5.7. Ostatní aktiva.....	34
3.5.8. Vlastní kapitál .....	34
3.5.9. Rezervy .....	34
3.5.10. Závazky .....	35
3.5.11. Bankovní úvěry .....	36
3.5.12. Ostatní pasiva .....	36
3.5.13. Leasing .....	36
3.5.14. Majetek a závazky nevykázané v rozvaze.....	36
3.5.15. Výnosy běžného roku .....	37
3.5.16. Jiné provozní výnosy.....	37
3.5.17. Spotřeba materiálu a energie.....	37
3.5.18. Přijaté služby.....	38
3.5.19. Celkové náklady na odměny statutární auditorské společnosti.....	38
3.5.20. Osobní náklady .....	38
3.5.21. Jiné provozní náklady .....	39
3.5.22. Změna stavu opravných položek a rezerv .....	39
3.5.23. Ostatní finanční výnosy .....	39
3.5.24. Ostatní finanční náklady .....	39

3.5.25.	Informace o spřízněných osobách .....	40
3.5.26.	Významné události po datu závěrky .....	41
4.	Zpráva o vztazích .....	42
4.1.	Informace .....	42
4.1.1.	Ovládaná osoba .....	42
4.1.2.	Ovládající osoba .....	42
4.1.3.	Osoby ovládané stejnou ovládající osobou .....	43
4.1.4.	Struktura vztahů mezi ovládající a ovládanými osobami .....	48
4.1.5.	Způsob ovládní .....	49
4.1.6.	Úloha ovládané osoby v předmětné struktuře .....	50
4.2.	Vztahy s ovládající osobou .....	50
4.2.1.	Jednání na popud ovládající osoby .....	50
4.2.2.	Typy obchodních transakcí .....	50
4.2.3.	Přehled plnění .....	51
4.3.	Vztahy s osobami ovládanými stejnou ovládající osobou .....	52
4.3.1.	Jednání na popud osob ovládaných stejnou ovládající osobou .....	52
4.3.2.	Typy obchodních transakcí .....	52
4.3.3.	Přehled plnění .....	53
4.4.	Zhodnocení .....	57
4.4.1.	Újma a vyrovnání .....	57
4.4.2.	Výhody, nevýhody, rizika .....	57

# 1. Zpráva vedení o podnikatelské činnosti společnosti a o stavu jejího majetku, textová část

## 1.1. Základní informace

### SKUPINA VINCI CONSTRUCTION CS V ČESKÉ REPUBLICĚ A NA SLOVENSKU

VINCI Construction CS a. s., (dále jen „společnost“) je součástí mezinárodní skupiny VINCI se sídlem 1973 Boulevard de la Défense, 92 000 Nanterre, France.

Internetová adresa skupiny: [www.VINCI.com](http://www.VINCI.com)

Společnost je součástí konsolidačního celku skupiny VINCI Construction CS, která je součástí konsolidačního celku skupiny VINCI; 1973 Boulevard de la Defense, 92000 Nanterre; France. Údaje skupiny VINCI jsou zejména zveřejněny na mezinárodně obchodované burze Paříž – CAC 40.

V České republice a na Slovensku skupinu VINCI Construction CS tvoří níže uvedené konsolidované společnosti:

Společnost	Vlastník	% vlastnictví ve skupině
VINCI Construction CS a.s.	VINCI Construction (Francie)	100 %
EUROVIA CZ a.s.	VINCI Construction CS a.s.	100 %
EUROVIA Kamenolomy, a.s.	EUROVIA Stone	100 %
EUROVIA Silba, a.s.	VINCI Construction CS a.s.	100 %
PREFA PRO, a.s.	VINCI Construction CS a.s.	100 %
OK Třebestovice, a.s.	VINCI Construction CS a.s.	100 %
EUROVIA Asfalt s.r.o. (předcházející název OBALOVNA LETKOV, spol. s r.o.)	VINCI Construction CS a.s.	100 %
VIALAB CZ s.r.o.	VINCI Construction CS a.s.	100 %
PRŮMSTAV, a.s.	VINCI Construction CS a.s.	100 %
Stavby mostů a.s.	VINCI Construction CS a.s.	100 %
SMP Vodohospodářské stavby a.s.	VINCI Construction CS a.s.	100 %
SMP Construction a.s.	VINCI Construction CS a.s.	100 %
ARKO TECHNOLOGY a.s.	VINCI Construction CS a.s.	100 %
FREYSSINET CS, a.s.	VINCI Construction CS a.s.	50 %
SILASFALT s.r.o.	VINCI Construction CS a.s.	50 %
GJW Praha spol. s r.o.	VINCI Construction CS a.s.	49,75 %
EUROVIA SK, a.s. (slovenská společnost)	VINCI Construction CS a.s.	98,61 %
VIALAB SK s.r.o. (slovenská společnost)	VINCI Construction CS a.s.	100 %
SMS a.s. (slovenská společnost)	VINCI Construction CS a.s.	100 %
EUROVIA – Kameňolomy, s.r.o. (slovenská společnost)	EUROVIA Stone	100 %

Níže uvedené údaje představují podíl skupiny Vinci Construction CS v ČR a SR v konsolidované účetní závěrce skupiny Vinci dle pravidel IFRS. Konsolidace a její audit podle pravidel IFRS probíhá na úrovni skupiny VINCI ve Francii.

Kombinované výkazy skupiny Vinci Construction CS:		
VÝKAZ ZISKŮ A ZTRÁT (tis. CZK)	Prosinec 2024	Prosinec 2023
<b>Výnosy</b>	<b>31 243 084</b>	<b>29 456 773</b>
Ostatní výnosy	460 297	425 855
Provozní náklady	-30 754 230	-28 398 364
<b>Provozní výsledek z běžné činnosti</b>	<b>949 151</b>	<b>1 484 264</b>
Náklady vázané na akcie	0	0
Podíl na zisku/ztrátě v přidružených podnicích	74 001	63 578
Přijaté podíly na zisku od nekonsolidovaných společností	21 366	14 469
<b>Provozní výsledek hospodaření operativní</b>	<b>1 044 518</b>	<b>1 562 311</b>
Dopady z přeměn obchodních společností	0	0
<b>Provozní výsledek hospodaření</b>	<b>1 044 518</b>	<b>1 562 311</b>
Finanční náklady	-3 732	-26 531
Finanční výnosy	356 662	420 883
<b>Finanční výsledek hospodaření</b>	<b>352 930</b>	<b>394 352</b>
Ostatní finanční výnosy a náklady	2 670	-4 396
Daň z příjmů	-276 751	-301 032
<b>Výsledek hospodaření za účetní období včetně minoritních podílů</b>	<b>1 123 367</b>	<b>1 651 236</b>
Minoritní podíly	-1 706	-1 332
<b>Výsledek hospodaření</b>	<b>1 121 661</b>	<b>1 649 904</b>
<b>EBIT</b>	<b>1 044 518</b>	<b>1 562 311</b>
<b>EBITDA</b>	<b>1 894 318</b>	<b>2 341 950</b>

Kombinované výkazy skupiny Vinci Construction CS: AKTIVA (tis. CZK)	Prosinec 2024	Prosinec 2023
Goodwill	138 927	138 067
Ostatní nehmotný majetek	217 227	226 893
Pozemky, budovy a zařízení	5 117 368	5 074 664
Investice v přidružených podnicích	389 566	345 415
Ostatní dlouhodobý finanční majetek	517 270	493 267
Odložená daňová pohledávka	1 503 557	1 262 396
<b>DLOUHODOBÁ AKTIVA CELKEM</b>	<b>7 883 915</b>	<b>7 540 702</b>
Zásoby a nedokončená výroba	583 556	701 166
Pohledávky	4 868 232	5 084 534
Ostatní krátkodobá aktiva	1 490 324	1 402 200
Daňové pohledávky	258 127	134 974
Ostatní finanční aktiva (cash management-cash pool)	8 370 566	10 073 325
Peněžní prostředky a jejich ekvivalenty	688 957	788 241
<b>KRÁTKODOBÁ AKTIVA CELKEM</b>	<b>16 259 762</b>	<b>18 184 440</b>
<b>AKTIVA CELKEM</b>	<b>24 143 677</b>	<b>25 725 142</b>

Kombinované výkazy skupiny Vinci Construction CS: VLASTNÍ KAPITÁL A ZÁVAZKY (tis. CZK)	Prosinec 2024	Prosinec 2023
Základní kapitál	4 307 999	4 307 999
Emisní ážio	2 301 211	2 301 211
Fondy ze zisku	1 639 889	962 831
Výsledek hospodaření běžného účetního období	1 121 661	1 649 904
Ostatní vlastní kapitál	11 323	10 701
<b>Vlastní kapitál připadající vlastníkům mateřské společnosti</b>	<b>9 382 083</b>	<b>9 232 646</b>
Nekontrolní podíly	11 646	9 747
<b>VLASTNÍ KAPITÁL CELKEM</b>	<b>9 393 729</b>	<b>9 242 393</b>
Dlouhodobé rezervy	85 922	62 679
Rezervy na zaměstnanecké benefity	22 037	21 856
Dlouhodobé půjčky	0	0
Dlouhodobé finanční instrumenty (deriváty)	0	0
Dlouhodobé závazky z leasingu	169 954	130 384
Ostatní dlouhodobé závazky	319 548	292 321
Odložený daňový závazek	265 434	211 779
<b>DLOUHODOBÉ ZÁVAZKY CELKEM</b>	<b>862 895</b>	<b>719 019</b>
Krátkodobé rezervy	2 656 829	3 545 115
Závazky z obchodních vztahů	6 403 515	6 674 775
Ostatní krátkodobé závazky	4 671 399	5 363 912
Daňové závazky	55 212	77 852
Krátkodobé závazky z leasingu	100 099	102 076
Krátkodobé půjčky	0	0
<b>KRÁTKODOBÉ ZÁVAZKY CELKEM</b>	<b>13 887 054</b>	<b>15 763 730</b>
<b>VLASTNÍ KAPITÁL A ZÁVAZKY CELKEM</b>	<b>24 143 678</b>	<b>25 725 142</b>

**Kombinované výkazy skupiny Vinci Construction CS:  
PŘEHLED O PENEŽNÍCH TOCÍCH  
(tis. CZK)**

Prosinec 2024

Prosinec 2023

	<b>1 123 367</b>	<b>1 651 236</b>
<b>Výsledek hospodaření za účetní období</b>		
Odpisy stálých aktiv	849 799	779 639
Změna stavu opravných položek	-126	3 438
Změna stavu vázaných akcií	26 530	31 179
Zisk nebo ztráta z prodeje stálých aktiv	-35 798	-34 965
Dopady z přeměn obchodních společností	-4 177	-17 272
Podíl na zisku nebo ztrátě spol. účtovaných ekvivalenční met., dividendy od nekons. spol.	-95 367	-78 047
Ostatní splatné finanční výnosy a náklady	-352 929	-394 353
Dopad z leasingových operací	12 963	7 070
Daň z příjmů	276 751	301 032
<b>Peněžní tok z provozní činnosti před zdaněním a fin. náklady</b>	<b>1 801 013</b>	<b>2 248 957</b>
Změna stavu pracovního kapitálu	-1 538 258	581 552
Zaplacené daně	-608 124	-582 429
Čisté úroky	352 930	394 352
Přijaté podíly na zisku přidružených podniků/od společností s podstatným vlivem	29 850	29 850
<b>ČISTÝ PENEŽNÍ TOK Z PROVOZNÍ ČINNOSTI</b>	<b>37 411</b>	<b>2 672 282</b>
Výdaje spojené s nabytím stálých aktiv	-807 061	-851 160
Příjmy z prodeje stálých aktiv	67 749	38 024
<b>Peněžní tok z investiční činnosti</b>	<b>-739 312</b>	<b>-813 136</b>
Investiční činnosti	0	0
Přijaté podíly na zisku od nekonsolidovaných společností	0	0
Zaplacené závazky z leasingu	-123 077	-111 018
<b>ČISTÝ PENEŽNÍ TOK Z INVESTIČNÍ ČINNOSTI</b>	<b>-862 389</b>	<b>-924 154</b>
Kapitálové platby z minoritních podílů	0	0
Vyplacené podíly na zisku	-990 505	-328 453
Ostatní	0	15
<b>ČISTÝ PENEŽNÍ TOK Z FINANČNÍ ČINNOSTI</b>	<b>-990 505</b>	<b>-328 437</b>
<b>STAV PENEŽNÍCH PROSTŘEDKŮ NA POČÁTKU ÚČETNÍHO OBDOBÍ</b>	<b>10 861 567</b>	<b>9 541 698</b>
Čisté zvýšení nebo snížení peněžních prostředků	-1 815 483	1 419 690
Ostatní dopady konsolidace	13 438	-99 821
<b>STAV PENEŽNÍCH PROSTŘEDKŮ NA KONCI ÚČETNÍHO OBDOBÍ</b>	<b>9 059 522</b>	<b>10 861 567</b>
<b>Volné peněžní prostředky</b>	<b>-824 978</b>	<b>1 748 127</b>

## Společnost EUROVIA CZ A.S.

Společnost je česká právnická osoba, akciová společnost, se sídlem U Michelského lesa 1581/2, 140 00 Praha 4, Česká republika. Společnost byla založena 4. 5. 1992 podle § 172 Obchodního zákoníku. Jediným zakladatelem byl Fond národního majetku ČR. Společnost je zapsána v obchodním rejstříku Městského soudu v Praze, oddíl B, vložka 1561. Identifikační číslo společnosti je 452 74 924.

Hlavním předmětem podnikání společnosti je provádění dopravních a inženýrských staveb.

Internetové stránky společnosti jsou zřízeny na adrese <https://eurovia.vinci-construction.cz/>

Jediným akcionářem společnosti je společnost VINCI Construction CS a.s., se sídlem U Michelského lesa 1581/2, Praha 4, IČO: 140 80 672.

## AKCIE

Základní kapitál uvedený v čl. 4, odst. 1 stanov společnosti je rozvržen na 1.386.200 ks akcií na jméno, každá ve jmenovité hodnotě 722,- Kč, které jsou vydány jako zaknihovaný cenný papír a jsou neomezeně převoditelné.

Dividendy se vyplácejí akcionářům, kteří jsou majiteli akcií společnosti ke dni rozhodnému pro jejich výplatu.

Popis práv vyplývajících z vlastnictví akcií:

Akcionář je oprávněn účastnit se valné hromady, hlasovat na ní, má právo požadovat a dostat vysvětlení záležitostí týkajících se společnosti, je-li takové vysvětlení potřebné pro posouzení předmětu jednání valné hromady, a uplatňovat návrhy a protinávrhy. S každou akcií o jmenovité hodnotě 722 Kč je spojen jeden hlas. Společnost nevydala akcie s prioritními právy.

Akcionář má právo na podíl na zisku společnosti (dividendu), který valná hromada podle hospodářského výsledku schválila k rozdělení. Tento podíl se určuje poměrem celkové jmenovité hodnoty akcionářem vlastněných akcií k celkové jmenovité hodnotě všech akcií společnosti.

Akcionář má právo na podíl na likvidačním zůstatku. Tento podíl se určuje poměrem celkové jmenovité hodnoty akcionářem vlastněných akcií k celkové jmenovité hodnotě všech akcií společnosti.

## STATUTÁRNÍ ORGÁN – SPRÁVNÍ RADA (K 31. 12. 2024)

Funkce	Jméno	Rok narození	Vzdělání
Předseda správní rady	Martin Borovka	1974	VŠ
Místopředseda správní rady	Paul Scippa	1966	VŠ
Místopředseda správní rady	Erika Kohoutová	1983	VŠ
Člen správní rady	Zdeněk Novák	1967	VŠ
Člen správní rady	Ján Špaňo	1967	VŠ
Člen správní rady	Pavel Jiroušek	1965	VŠ
Člen správní rady	Miroslav Trnka	1972	VŠ

## VEDENÍ SPOLEČNOSTI (K 31. 12. 2024)

Generální ředitel	Ing. Martin Borovka
Finanční ředitel	Paul Scippa
Personální ředitelka	Ing. Erika Kohoutová
Technický ředitel	Ing. Michal Sýkora
Ředitel oblasti Čechy západ	Ing. Zdeněk Novák
Ředitel oblasti Čechy střed	Ing. Pavel Jiroušek
Ředitel oblasti Železniční stavby a mosty	Ing. Miroslav Trnka
Ředitel oblasti Morava	Ing. Ján Špaňo
Ředitel oblasti Obalovny a lomy	Ing. Martin Pekáček

## ŘEDITELÉ ZÁVODŮ (K 31. 12. 2024)

závod Plzeň	Ing. Jaroslav Loučím
závod Liberec	Ing. Miroslav Slatinka
závod Praha východ	Ing. Tomáš Juna
závod Praha západ	Ing. Petr Tesař
závod Ústí nad Labem	Ing. Karel Nápravník
závod Karlovy Vary	Michal Sakař
závod Čechy východ	Ing. Michal Šumpík
závod České Budějovice	Ing. Pavel Vrba
závod Mosty a konstrukce	Ing. Ján Malata
závod Zlín	Ing. Michal Friedlaender
závod Železniční stavby	Michael Gelo
závod Morava jih	Ing. Ludvík Šumbera
závod Emulze Kolín	Tomáš Kunc
závod Ostrava	Ing. Štefan Podolan
závod Obalovny CZ	Ing. Antonín Hnízdo
závod Cementobetonové technologie	Ing. František Niebauer
závod Elektro	Ing. Michal Šik, MBA
závod DIVia	Ing. Dalibor Cvach

## PODSTATNÉ ZMĚNY, KE KTERÝM DOŠLO V PRŮBĚHU ÚČETNÍHO OBDOBÍ

V důsledku vnitrostátní fúze sloučením došlo ke sloučení jmění společnosti DIVia stavební s.r.o., se sídlem U Michelského lesa 1581/2, Michle, 140 00 Praha 4, IČO 09798757, zapsaného v obchodního rejstříku Městského soudu v Praze dne 6. ledna 2021, oddíl C, vložka 342722, uvedené v projektu sloučení ze dne 26.7.2024, a k jejímu přechodu na nástupnickou společnost EUROVIA CZ a.s., se sídlem U Michelského lesa 1581/2, Michle, 140 00 Praha 4, IČO: 45274924, zapsané v obchodním rejstříku, vedeném Městským soudem v Praze, oddíl B, vložka 1561.

Rozhodný den byl stanoven na 1. 1. 2024. Zápis o Přeměně je v obchodním rejstříku proveden dne 1. 9. 2024. Účelem fúze sloučení je konsolidovat své aktivity a koncentrovat poskytování stavebních a jiných služeb, včetně veškerých služeb souvisejících s přípravou a realizací PPP projektů či připravovaných Zúčastněnými společnostmi, do jedné odchodní společnosti tak, aby došlo k zefektivnění poskytování těchto služeb a zjednodušení a zrychlení příslušných procesů a v rámci této konsolidace tak zajistit koncentraci veškerých složek nezbytných k poskytování výše uvedených služeb, včetně veškerého know-how, zkušeností a personálního a majetkového substrátu, do jedné entity.

V důsledku Přeměny nedojde ke změnám základního kapitálu Nástupnické společnosti ze jmění Zanikající společnosti.

V důsledku Přeměny přejde na Nástupnickou společnost veškeré jmění Zanikající společnosti. V důsledku Fúze přejdou na Nástupnickou společnost rovněž veškerá práva a povinnosti Zanikající společnosti z vydaných staveních povoleních a jiných relevantních rozhodnutí v rámci řízení dle stavebních a územně plánovacích předpisů, včetně všech práv a povinností, o nichž jsou či byla vedena příslušná stavební územně-plánovací řízení dle příslušných právních předpisů.

U pohledávek EUROVIA CZ a.s. z obchodních vztahů – krátkodobých došlo k eliminaci interních vnitrovztahů ve výši 223 544 tis. Kč. Stejně tak došlo k eliminaci u závazků z obchodních vztahů – krátkodobých ve výši 223 544 tis. Kč.

### Přehled sloučených položek aktiv

Aktiva netto	Stav k 31. 12. 2023	Vliv přeměny	Stav k 1. 1. 2024
Hmotné movité věci a jejich soubory	842 384	598	842 982
Odložená daňová pohledávka	865 581	2 834	868 415
Pohledávky z obchodních vztahů – krátkodobé	1 563 688	2 336	1 342 480
Pohledávky – ovládaná nebo ovládající osoba	6 205 974	1 089 427	7 295 401
Stát – daňové pohledávky	42 685	27 544	70 229
Krátkodobé poskytnuté zálohy	435 960	2 059	438 019
Dohadné účty aktivní	437 159	22 060	459 219
Jiné pohledávky	276 738	31	276 769
Náklady příštích období	14 963	1 417	16 380
<b>Celkem</b>	<b>10 685 132</b>	<b>1 148 306</b>	<b>11 609 894</b>

### Přehled sloučených položek pasiv

Pasiva netto	Stav k 31. 12. 2023	Vliv přeměny	Stav k 1. 1. 2024
Základní kapitál	1 000 836	0	1 000 836
Statutární a ostatní fondy	3 022	100	3 122
Nerozdělený zisk nebo neuhrazená ztráta minulých let (+/-)	486 476	224 455	790 872
Závazky z obchodních vztahů – dlouhodobé	570 888	16 055	586 943
Závazky z obchodních vztahů – krátkodobé	2 957 568	494 145	3 228 169
Závazky k zaměstnancům	86 085	2 096	88 181
Závazky ze sociálního zabezpečení a zdravotního pojištění	45 043	1 253	46 296
Stát – daňové závazky a dotace	10 796	28 259	39 055
Dohadné účty pasivní	976 633	36 993	1 013 626
Výnosy příštích období	1 550	345 050	346 600
<b>Celkem</b>	<b>6 138 897</b>	<b>1 148 306</b>	<b>7 143 700</b>

## 1.2. Výklad k uplynulému a předpokládanému vývoji podnikání

### INFORMACE O UPLYNULÉM VÝVOJI SPOLEČNOSTI

Výsledky Skupiny odrážejí obchodní, technickou i finanční sílu, která umožňuje další rozvoj.

Vedení společnosti rozhodlo využít zákonné možnosti nesestavovat samostatnou konsolidovanou účetní závěrku Skupiny VINCI Construction CS a pro informace o těchto výsledcích využít údaje z konsolidované účetní závěrky ovládající mateřské společnosti VINCI. Tato závěrka je samozřejmě sestavena podle mezinárodních účetních standardů.

Skupina VINCI zpracovává za rok 2024 Zprávu o udržitelnosti (ESG report) a Skupina VCCS reportovala akcionáři i všechny klíčové parametry (definované v CSRD).

### INFORMACE O PŘEDPOKLÁDANÉM BUDOUCÍM VÝVOJI SPOLEČNOSTI

Skupina VINCI Construction CS působí ve všech stavebních oblastech, od dopravního inženýrství po pozemní stavitelství. Propojuje světy prostřednictvím páteřních komunikací, mostů i železničních a tramvajových tratí. Ve městech buduje kompletní mobiliář, sportovní hřiště, školy i bytové komplexy, haly a další. Do skupinového portfolia patří také vodní díla, jako jsou čistírny a úpravy vod, přehrady, hráze i úpravy plavebních stupňů.

Cílem celé Skupiny je budovat kvalitní projekty, které podpoří rozvoj prosperující ekonomiky a ulehčí každodenní činnosti s ohledem na prostředí, ve kterém pracujeme i žijeme.

Cílem ve výkonové a ekonomické oblasti je dosahování přijatelného vývoje základních ekonomických ukazatelů, udržení ziskovosti firmy, uspokojování akcionářů a vytváření prostředků pro další trvalý zdravý rozvoj celé stavební Skupiny VINCI Construction CS.

Skupina plánuje vyvíjet maximální aktivitu k podpoře hlavních činností jednotlivých podřízených společností zejména v České republice a na Slovensku a reprezentovat Skupinu VINCI Construction CS v komunikaci se zahraničním akcionářem. Pro větší efektivitu interních procesů zavádí projekty digitalizace.

Nelze opomenout skutečnost, že společnost v rámci svých činností aktivně prosazuje environmentální a sociálně odpovědnou politiku v rámci veškerých možných činností. Důraz klade na dodržování principů etického podnikání, dodržování lidských práv a rovných příležitostí.

### ÚDAJE O AKTIVITÁCH V OBLASTI VÝZKUMU A VÝVOJE

Aktivity v oblasti výzkumu a vývoje ve společnosti EUROVIA CZ v roce 2024 byly spojeny s nově získaným projektem TAČR (CL01000060). Projekt se zaměřuje na návrh materiálů pro konstrukci netuhých vozovek, které budou využívat technologie opětovného použití s cílem zvýšení oběhivosti stavebních materiálů a technologie transparentních (syntetických/alternativních) pojiv s cílem snížení budoucí spotřeby silničních a polymerem modifikovaných pojiv. Při návrhu směsí jsou používány materiály, které nelze dle současné specifikace ČSN 73 6121 a ČSN 73 6141 použít pro návrh asfaltových směsí (jiné čáry zrnitosti, jiné vlastnosti deklarovaného pojiva, problém s výsledky kontrolních zkoušek, jejichž požadavky jsou zaměřeny na používání primárních asfaltových pojiv aj.). Partnerem projektu je VUT Brno.

Dalšími aktivitami v oblasti výzkumu a vývoje byla činnost spojená s návrhem nových emulzí Emulvia TAC E65 (emulze pro geokompozity) a Emultech FE65 (emulze pro izolační souvrství). V obou případech se jedná o emulze kategorie C65BP4, které jsou určené pro speciální použití a mají unikátní vlastnosti. Jedná o zcela nové typy emulzí, který dosud nebyly v Eurovia CZ nikdy vyráběny a v ČR nikdy aplikovány. Tyto konkrétní emulze nejsou vyráběny ani nikde ve skupině v Evropě.

V environmentální oblasti společnost EUROVIA CZ pokračuje v získávání zkušeností s postupy pro stanovení environmentálního prohlášení o produktu (EPD) pro asfalty a asfaltové směsi.

Jako každoročně se vybraní zaměstnanci podíleli na práci pracovních týmů v rámci Sdružení pro výstavbu silnic. Spolupracovali jako zástupci Sdružení pro výstavbu silnic na aktualizaci TKP, TP a ČSN.

## ÚDAJE O NABYTÍ VLASTNÍCH AKCIÍ NEBO VLASTNÍCH PODÍLŮ

Společnost nevlastní žádné vlastní akcie ani podíly.

## ÚDAJE O AKTIVITÁCH V OBLASTI ŽIVOTNÍHO PROSTŘEDÍ

Společnost EUROVIA CZ jako součást Skupiny VINCI se výrazně angažuje v projektech ochrany životního prostředí a udržitelnosti. Vychází přitom ze 3 základních pilířů udržitelnosti

- snižování emisí CO2
- cirkulární ekonomika
- voda a ochrana životního prostředí

V loňském roce pokračovaly investice o našich „ekologických“ projektů, kterými jsou především fotovoltaické elektrárny. Naším cílem je pokrytá 30 % naší spotřeby elektrické energie právě ze zdrojů získaných ze solárních elektráren, budovaných na našich objektech a v našich areálech. Rovněž pokračovaly investice do nízkoemisní mechanizace a vozového parku.

Mezi systémové aktivity v oblasti životního prostředí patřil dohledový audit systému environmentálního managementu společnosti, podle normy ČSN EN ISO 14001. Při tomto auditu bylo prokázáno plnění všech požadavků normy, právních a jiných požadavků a nebyly zjištěny žádné závažné skutečnosti, které by nasvědčovaly na neplnění příslušné legislativy. V rámci environmentálního systému managementu byla provedena revize, aktualizace a vyhodnocení environmentálních aspektů na jednotlivých areálech a výrobnách společnosti a přijetí nových environmentálních cílů včetně cílových hodnot v souladu s požadavky normy a nové legislativy.

V rámci cirkulární ekonomiky, udržitelného rozvoje a procesů šetrných k životnímu prostředí společnost zvyšuje podíl recyklátů v asfaltových a betonových směsích zejména dalším rozvojem našich recyklačních dvorů, pokračuje výroba asfaltových směsí s nízkou hlučností, které snižují emise hluku a výrobu nízkoemplotního asfaltu (s nižšími výpary do prostředí).

V areálech a výrobnách zavádíme další technologie na zachycování a recyklaci vod a odprašování provozů.

## ÚDAJE O AKTIVITÁCH V OBLASTI PRACOVNĚPRÁVNÍCH VZTAHŮ

V roce 2024 nedošlo k výrazné změně v evidenčním počtu zaměstnanců. Společnost EUROVIA CZ a.s. zaměstnávala k 31. 12. 2024 celkem 1 897 osob (k 31. 12. 2023 celkem 1 827 osob); v genderovém rozložení 88,77 % mužů a 11,23 % žen. V pracovním poměru působilo 1 031 dělníků, 740 techniků a 126 vedoucích zaměstnanců vrcholového a středního managementu.

Do stipendijního programu pro SOŠ se zapojilo celkem 14 účastníků z různých lokalit a středních škol. 6 stipendistů již nastoupili do pracovního poměru. Do stipendijního programu VŠ se zapojili 4 stipendisté.

Do vzdělávacích aktivit se v průběhu roku 2024 zapojilo celkem 1855. Proškoleny byly 36 365 hodin a na jednoho zaměstnance připadlo v průměru 19,6 hodin vzdělávacích aktivit. Velký důraz byl kladen na školení BOZP, v rámci kterého bylo proškoleny 24 594 hodin. Vysoký počet hodin tj. 5 902 byl také věnován školení v oblasti technické a obchodní. Rozvoji jazykových dovedností jsme věnovali celkem 1 058 hodin. V oblasti životního prostředí jsme realizovali 1 228, v oblasti manažerských technik 1 847 hodin, v oblasti administrativy, informatiky, účetnictví, personalistiky a práva 1 423 hodin, v oblasti etiky a lidských práv 313 hodin. Školení probíhala jak na úrovni tvrdých dovedností a znalostí, tak na úrovni osobnostního rozvoje každého zaměstnance. V roce 2024 se většina školení realizovala prezenční formou (96 %) a on-line probíhala školení ve formátu E-Learningu a věnovala se tématům etiky, životního prostředí, kyberbezpečnosti a digitálním nástrojům z oblasti M365, BIM a sdílených datových prostředí.

## **ÚDAJE O ORGANIZAČNÍCH SLOŽKÁCH V JINÝCH ZEMÍCH**

Společnost má od 27. 2. 2003 organizační složku na Slovensku, se sídlem Osloboditeľov 66, 040 17 Košice. Společnost má od 4. 7. 2012 organizační složku v Litvě se sídlem Liepkalnio g. 85, Vilnius.

## **ÚDAJE O SKUTEČNOSTECH MEZI DATEM ZÁVĚRKY A DATEM VÝROČNÍ ZPRÁVY**

Mezi rozvahovým dnem a datem vyhotovení účetní závěrky nenastaly žádné jiné skutečnosti, které významným způsobem ovlivňují posouzení majetkové a finanční situace a výsledků podnikatelské činnosti společnosti v roce 2024.

## 2. Zpráva auditora

## ZPRÁVA NEZÁVISLÉHO AUDITORA Pro akcionáře společnosti EUROVIA CZ a.s.

Se sídlem: U Michelského lesa 1581/2, Michle, 140 00 Praha 4

### Výrok auditora

Provedli jsme audit přiložené účetní závěrky společnosti EUROVIA CZ a.s. (dále také „společnost“) sestavené na základě českých účetních předpisů, která se skládá z rozvahy k 31. prosinci 2024, výkazu zisku a ztráty, přehledu o změnách vlastního kapitálu a přehledu o peněžních tocích za rok končící k tomuto datu a přílohy této účetní závěrky, která obsahuje popis použitých podstatných účetních metod a další vysvětlující informace.

Podle našeho názoru přiložená účetní závěrka podává věrný a poctivý obraz finanční pozice společnosti EUROVIA CZ a.s. k 31. prosinci 2024 a její finanční výkonnosti a peněžních toků za rok končící k tomuto datu v souladu s českými účetními předpisy.

### Základ pro výrok

Audit jsme provedli v souladu se zákonem o auditorech a standardy Komory auditorů České republiky pro audit, kterými jsou mezinárodní standardy pro audit (ISA), případně doplněné a upravené souvisejícími aplikačními doložkami. Naše odpovědnost stanovená těmito předpisy je podrobněji popsána v oddílu Odpovědnost auditora za audit účetní závěrky. V souladu se zákonem o auditorech a Etickým kodexem přijatým Komorou auditorů České republiky jsme na společnosti nezávislí a splnili jsme i další etické povinnosti vyplývající z uvedených předpisů. Domníváme se, že důkazní informace, které jsme shromáždili, poskytují dostatečný a vhodný základ pro vyjádření našeho výroku.

### Ostatní informace uvedené ve výroční zprávě

Ostatními informacemi jsou v souladu s § 2 písm. b) zákona o auditorech informace uvedené ve výroční zprávě mimo účetní závěrku a naši zprávu auditora. Za ostatní informace odpovídá správní rada společnosti.

Náš výrok k účetní závěrce se k ostatním informacím nevztahuje. Přesto je však součástí našich povinností souvisejících s ověřením účetní závěrky seznámení se s ostatními informacemi a posouzení, zda ostatní informace nejsou ve významném (materiálním) nesouladu s účetní závěrkou či našimi znalostmi o účetní jednotce získanými během ověřování účetní závěrky nebo zda se jinak tyto informace nejeví jako významně (materiálně) nesprávné. Také posuzujeme, zda ostatní informace byly ve všech významných (materiálních) ohledech vypracovány v souladu s příslušnými právními předpisy. Tímto posouzením se rozumí, zda ostatní informace splňují požadavky právních předpisů na formální náležitosti a postup vypracování ostatních informací v kontextu významnosti (materiality), tj. zda případné nedodržení uvedených požadavků by bylo způsobitelné ovlivnit úsudek činěný na základě ostatních informací.

Na základě provedených postupů, do míry, jež dokážeme posoudit, uvádíme, že:

- Ostatní informace, které popisují skutečnosti, jež jsou též předmětem zobrazení v účetní závěrce, jsou ve všech významných (materiálních) ohledech v souladu s účetní závěrkou.
- Ostatní informace byly vypracovány v souladu s právními předpisy.

Dále jsme povinni uvést, zda na základě poznatků a povědomí o společnosti, k nimž jsme dospěli při provádění auditu, ostatní informace neobsahují významné (materiální) věcné nesprávnosti. V rámci uvedených postupů jsme v obdržených ostatních informacích žádné významné (materiální) věcné nesprávnosti nezjistili.

Ostatní informace, které uvádí vybrané souhrnné údaje skupiny Vinci Construction CS Česká a Slovenská republika, nejsou předmětem zobrazení v účetní závěrce, a proto jsme jejich soulad s účetní závěrkou neposuzovali.

## Odpovědnost správní rady společnosti za účetní závěrku

Správní rada společnosti odpovídá za sestavení účetní závěrky podávající věrný a poctivý obraz v souladu s českými účetními předpisy a za takový vnitřní kontrolní systém, který považuje za nezbytný pro sestavení účetní závěrky tak, aby neobsahovala významné (materiální) nesprávnosti způsobené podvodem nebo chybou.

Při sestavování účetní závěrky je správní rada společnosti povinna posoudit, zda je společnost schopna nepřetržitě trvat, a pokud je to relevantní, popsat v příloze účetní závěrky záležitosti týkající se jejího nepřetržitého trvání a použití předpokladu nepřetržitého trvání při sestavení účetní závěrky, s výjimkou případů, kdy správní rada plánuje zrušení společnosti nebo ukončení její činnosti, resp. kdy nemá jinou reálnou možnost než tak učinit.

## Odpovědnost auditora za audit účetní závěrky

Naším cílem je získat přiměřenou jistotu, že účetní závěrka jako celek neobsahuje významnou (materiální) nesprávnost způsobenou podvodem nebo chybou a vydat zprávu auditora obsahující náš výrok. Přiměřená míra jistoty je velká míra jistoty, nicméně není zárukou, že audit provedený v souladu s výše uvedenými předpisy ve všech případech v účetní závěrce odhalí případnou existující významnou (materiální) nesprávnost. Nesprávnosti mohou vzniknout v důsledku podvodů nebo chyb a považují se za významné (materiální), pokud lze reálně předpokládat, že by jednotlivě nebo v souhrnu mohly ovlivnit ekonomická rozhodnutí, která uživatelé účetní závěrky na jejím základě přijmou.

Při provádění auditu v souladu s výše uvedenými předpisy je naší povinností uplatňovat během celého auditu odborný úsudek a zachovávat profesní skepticismus. Dále je naší povinností:

- Identifikovat a vyhodnotit rizika významné (materiální) nesprávnosti účetní závěrky způsobené podvodem nebo chybou, navrhnout a provést auditorské postupy reagující na tato rizika a získat dostatečné a vhodné důkazní informace, abychom na jejich základě mohli vyjádřit výrok. Riziko, že neodhalíme významnou (materiální) nesprávnost, k níž došlo v důsledku podvodu, je větší než riziko neodhalení významné (materiální) nesprávnosti způsobené chybou, protože součástí podvodu mohou být tajné dohody (koluze), falšování, úmyslná opomenutí, nepravdivá prohlášení nebo obcházení vnitřních kontrol.
- Seznámit se s vnitřním kontrolním systémem společnosti relevantním pro audit v takovém rozsahu, abychom mohli navrhnout auditorské postupy vhodné s ohledem na dané okolnosti, nikoli abychom mohli vyjádřit názor na účinnost jejího vnitřního kontrolního systému.
- Posoudit vhodnost použitých účetních pravidel, přiměřenost provedených účetních odhadů a informace, které v této souvislosti správní rada společnosti uvedla v příloze účetní závěrky.
- Posoudit vhodnost použití předpokladu nepřetržitého trvání při sestavení účetní závěrky správní radou a to, zda s ohledem na shromážděné důkazní informace existuje významná (materiální) nejistota vyplývající z událostí nebo podmínek, které mohou významně zpochybnit schopnost společnosti nepřetržitě trvat. Jestliže dojdeme k závěru, že taková významná (materiální) nejistota existuje, je naší povinností upozornit v naší zprávě na informace uvedené v této souvislosti v příloze účetní závěrky, a pokud tyto informace nejsou dostatečné, vyjádřit modifikovaný výrok. Naše závěry týkající se schopnosti společnosti nepřetržitě trvat vycházejí z důkazních informací, které jsme získali do data naší zprávy. Nicméně budoucí události nebo podmínky mohou vést k tomu, že společnost ztratí schopnost nepřetržitě trvat.
- Vyhodnotit celkovou prezentaci, členění a obsah účetní závěrky, včetně přílohy, a dále to, zda účetní závěrka zobrazuje podkladové transakce a události způsobem, který vede k věrnému zobrazení.

Naší povinností je informovat správní radu mimo jiné o plánovaném rozsahu a načasování auditu a o významných zjištěních, která jsme v jeho průběhu učinili, včetně zjištěných významných nedostatků ve vnitřním kontrolním systému.

V Praze dne 9. dubna 2025

Auditorská společnost:

Deloitte Audit s.r.o.  
evidenční číslo 079



Statutární auditor:

Ladislav Šauer  
evidenční číslo 2261



### 3. Účetní závěrka

Název společnosti: **EUROVIA CZ a.s.**

Sídlo: U Michelského lesa 1581/2, 140 00 Praha 4

Právní forma: akciová společnost

IČO: 452 74 924

#### Součásti účetní závěrky:

Rozvaha

Výkaz zisku a ztráty

Přehled o změnách vlastního kapitálu


Přehled o peněžních tocích

Příloha

Účetní závěrka byla sestavena dne 9. dubna 2025.

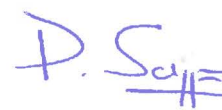
Statutární orgán účetní jednotky

Martin Borovka  
předseda správní rady



podpis

Paul Scippa  
místopředseda správní rady



podpis

### 3.1. Rozvaha k 31. 12. 2024

ROZVAHA v plném rozsahu k datu		31.12.2024			31.12.2023
		Brutto	Korekce	Netto	Netto
31. 12. 2024 (v tisících Kč)					140 00 Praha 4
					EUROVIA CZ a.s. IČO 452 74 924 U Michelského lesa 1581/2, Michle
	<b>AKTIVA CELKEM</b>	<b>13 905 802</b>	<b>3 345 975</b>	<b>10 559 827</b>	<b>11 876 937</b>
<b>B.</b>	<b>Stálá aktiva</b>	<b>3 499 547</b>	<b>2 625 719</b>	<b>873 828</b>	<b>908 887</b>
B.I.	<b>Dlouhodobý nehmotný majetek</b>	1 038	869	169	
B.I.2.	Ocenitelná práva	869	869		
B.I.2.1.	Software	869	869		
B.I.5.	Poskytnuté zálohy na dlouhodobý nehmotný majetek a nedokončený dlouhodobý nehmotný majetek	169		169	
B.I.5.2.	Nedokončený dlouhodobý nehmotný majetek	169		169	
B.II.	<b>Dlouhodobý hmotný majetek</b>	<b>3 498 509</b>	<b>2 624 850</b>	<b>873 659</b>	<b>908 887</b>
B.II.1.	Pozemky a stavby	45 760	24 545	21 214	16 567
B.II.1.1.	Pozemky	3 630		3 630	3 630
B.II.1.2.	Stavby	42 130	24 545	17 584	12 937
B.II.2.	Hmotné movité věci a jejich soubory	3 412 597	2 600 304	812 292	842 384
B.II.5.	Poskytnuté zálohy na dlouhodobý hmotný majetek a nedokončený dlouhodobý hmotný majetek	40 153		40 153	49 936
B.II.5.2.	Nedokončený dlouhodobý hmotný majetek	40 153		40 153	49 936
<b>C.</b>	<b>Oběžná aktiva</b>	<b>10 354 439</b>	<b>720 256</b>	<b>9 634 183</b>	<b>10 941 213</b>
C.I.	Zásoby	1 008 495	670 808	337 688	544 331
C.I.1.	Materiál	166 928	2 719	164 209	214 708
C.I.2.	Nedokončená výroba a polotovary	841 223	668 088	173 134	329 311
C.I.3.	Výrobky a zboží	345		345	312
C.I.3.1.	Výrobky	345		345	312
C.II.	<b>Pohledávky</b>	<b>4 023 031</b>	<b>49 449</b>	<b>3 973 582</b>	<b>9 892 488</b>
C.II.1.	<b>Dlouhodobé pohledávky</b>	<b>920 125</b>		<b>920 125</b>	<b>990 605</b>
C.II.1.1.	Pohledávky z obchodních vztahů				109 065
C.II.1.4.	Odložená daňová pohledávka	903 019		903 019	865 581
C.II.1.5.	Pohledávky - ostatní	17 106		17 106	15 959
C.II.1.5.4.	Jiné pohledávky	17 106		17 106	15 959
C.II.2.	<b>Krátkodobé pohledávky</b>	<b>3 102 906</b>	<b>49 449</b>	<b>3 053 457</b>	<b>8 901 883</b>
C.II.2.1.	Pohledávky z obchodních vztahů	1 689 897	20 587	1 669 311	1 503 367
C.II.2.2.	Pohledávky - ovládaná nebo ovládající osoba				6 205 974
C.II.2.4.	Pohledávky - ostatní	1 413 009	28 862	1 384 147	1 192 542
C.II.2.4.1.	Pohledávky za společníky	6 693		6 693	
C.II.2.4.3.	Stát - daňové pohledávky	223 720		223 720	42 685
C.II.2.4.4.	Krátkodobé poskytnuté zálohy	68 487		68 487	435 960
C.II.2.4.5.	Dohadné účty aktivní	781 794		781 794	437 159
C.II.2.4.6.	Jiné pohledávky	332 314	28 862	303 452	276 738
C.IV.	<b>Peněžní prostředky</b>	<b>5 322 913</b>		<b>5 322 913</b>	<b>504 394</b>
C.IV.1.	Peněžní prostředky v pokladně	1 918		1 918	1 774
C.IV.2.	Peněžní prostředky na účtech	5 320 995		5 320 995	502 620
<b>D.</b>	<b>Časové rozlišení aktiv</b>	<b>51 816</b>		<b>51 816</b>	<b>26 837</b>
D.1.	Náklady příštích období	45 568		45 568	14 963
D.2.	Komplexní náklady příštích období				6 825
D.3.	Příjmy příštích období	6 248		6 248	5 049

		<b>31.12.2024</b>	<b>31.12.2023</b>
	<b>PASIVA CELKEM</b>	<b>10 559 827</b>	<b>11 876 937</b>
<b>A.</b>	<b>Vlastní kapitál</b>	<b>883 932</b>	<b>1 490 406</b>
<b>A.I.</b>	<b>Základní kapitál</b>	<b>1 000 836</b>	<b>1 000 836</b>
A.I.1.	Základní kapitál	1 000 836	1 000 836
<b>A.II.</b>	<b>Ážio a kapitálové fondy</b>	<b>-79 969</b>	<b>-79 969</b>
A.II.2.	Kapitálové fondy	-79 969	-79 969
A.II.2.4.	Rozdíly z přeměn obchodních korporací (+/-)	-79 969	-79 969
<b>A.III.</b>	<b>Fondy ze zisku</b>	<b>3 364</b>	<b>3 022</b>
A.III.2.	Statutární a ostatní fondy	3 364	3 022
A.IV.	Výsledek hospodaření minulých let (+/-)	244 108	80 041
A.IV.1.	Nerozdělený zisk nebo neuhrazená ztráta minulých let (+/-)	244 108	80 041
<b>A.V.</b>	<b>Výsledek hospodaření běžného účetního období (+/-)</b>	<b>-284 408</b>	<b>486 476</b>
<b>B.+C.</b>	<b>Cizí zdroje</b>	<b>8 857 936</b>	<b>10 065 606</b>
<b>B.</b>	<b>Rezervy</b>	<b>2 155 302</b>	<b>3 509 264</b>
B.IV.	Ostatní rezervy	2 155 302	3 509 264
<b>C.</b>	<b>Závazky</b>	<b>6 702 634</b>	<b>6 556 342</b>
C.I.	Dlouhodobé závazky	1 804 650	570 888
C.I.3.	Dlouhodobé přijaté zálohy	1 307 704	
C.I.4.	Závazky z obchodních vztahů	496 946	570 888
<b>C.II.</b>	<b>Krátkodobé závazky</b>	<b>4 897 984</b>	<b>5 985 454</b>
C.II.3.	Krátkodobé přijaté zálohy	995 037	1 909 329
C.II.4.	Závazky z obchodních vztahů	2 466 059	2 957 568
C.II.8.	Závazky ostatní	1 436 888	1 118 557
C.II.8.1.	Závazky ke společníkům	55 093	
C.II.8.3.	Závazky k zaměstnancům	95 790	86 085
C.II.8.4.	Závazky ze sociálního zabezpečení a zdravotního pojištění	52 613	45 043
C.II.8.5.	Stát - daňové závazky a dotace	135 204	10 796
C.II.8.6.	Dohadné účty pasivní	1 098 188	976 633
<b>D.</b>	<b>Časové rozlišení pasiv</b>	<b>817 958</b>	<b>320 925</b>
D.1.	Výdaje příštích období	409 731	319 375
D.2.	Výnosy příštích období	408 227	1 550

## 3.2. Výkaz zisku a ztráty k 31. 12. 2024

<b>VÝKAZ ZISKU A ZTRÁTY</b>		<b>EUROVIA CZ a.s.</b> <b>IČO 452 74 924</b>	
<b>v druhovém členění</b>			
období končící k 31.12.2024		U Michelského lesa 1581/2, Michle 140 00 Praha 4	
(v tisících Kč)			
		<b>Období do 31.12.2024</b>	<b>Období do 31.12.2023</b>
I.	Tržby z prodeje výrobků a služeb	20 195 141	18 516 298
A.	Výkonová spotřeba	18 839 926	15 753 552
A.2.	Spotřeba materiálu a energie	5 191 193	4 569 955
A.3.	Služby	13 648 733	11 183 597
B.	Změna stavu zásob vlastní činnosti (+/-)	-61 418	-102 388
C.	Aktivace (-)	-227	-1 077
D.	Osobní náklady	2 242 225	2 013 433
D.1.	Mzdové náklady	1 583 141	1 419 977
D.2.	Náklady na sociální zabezpečení, zdravotní pojištění a ostatní náklady	659 084	593 456
D.2.1.	Náklady na sociální zabezpečení a zdravotní pojištění	538 856	500 453
D.2.2.	Ostatní náklady	120 228	93 003
E.	Úpravy hodnot v provozní oblasti	904 216	701 560
E.1.	Úpravy hodnot dlouhodobého nehmotného a hmotného majetku	278 949	260 155
E.1.1.	Úpravy hodnot dlouhodobého nehmotného a hmotného majetku - trvalé	278 949	260 155
E.2.	Úpravy hodnot zásob	664 885	444 574
E.3.	Úpravy hodnot pohledávek	-39 619	-3 169
III.	Ostatní provozní výnosy	253 595	329 885
III.1.	Tržby z prodaného dlouhodobého majetku	32 488	25 974
III.2.	Tržby z prodaného materiálu	143 633	180 606
III.3.	Jiné provozní výnosy	77 475	123 305
F.	Ostatní provozní náklady	-978 545	169 576
F.1.	Zůstatková cena prodaného dlouhodobého majetku	7 194	1 347
F.2.	Prodaný materiál	123 355	150 295
F.3.	Daně a poplatky	16 240	14 027
F.4.	Rezervy v provozní oblasti a komplexní náklady příštích období	-1 395 543	-148 959
F.5.	Jiné provozní náklady	270 209	152 866
*	<b>Provozní výsledek hospodaření (+/-)</b>	<b>-497 442</b>	<b>311 527</b>
VI.	Výnosové úroky a podobné výnosy	214 091	254 448
VI.1.	Výnosové úroky a podobné výnosy - ovládaná nebo ovládající osoba	172 424	199 250
VI.2.	Ostatní výnosové úroky a podobné výnosy	41 667	55 198
J.	Nákladové úroky a podobné náklady		30 464
J.1.	Nákladové úroky a podobné náklady - ovládaná nebo ovládající osoba		30 464
VII.	Ostatní finanční výnosy	25 647	54 103
K.	Ostatní finanční náklady	60 431	92 644
*	<b>Finanční výsledek hospodaření (+/-)</b>	<b>179 307</b>	<b>185 443</b>
**	<b>Výsledek hospodaření před zdaněním (+/-)</b>	<b>-318 135</b>	<b>496 970</b>
L.	Daň z příjmů	-33 727	10 494
L.1.	Daň z příjmů splatná	877	171 217
L.2.	Daň z příjmů odložená (+/-)	-34 605	-160 723
**	<b>Výsledek hospodaření po zdanění (+/-)</b>	<b>-284 408</b>	<b>486 476</b>
***	<b>Výsledek hospodaření za účetní období (+/-)</b>	<b>-284 408</b>	<b>486 476</b>
*	<b>Čistý obrat za účetní období</b>	<b>20 688 474</b>	<b>19 154 734</b>

### 3.3. Přehled o změnách vlastního kapitálu

EUROVIA CZ a.s. IČO 452 74 924						
U Michelského lesa 1581/2, Michle 140 00 Praha 4						
PŘEHLED O ZMĚNÁCH VLASTNÍHO KAPITÁLU						
k datu 31. 12. 2024 (v tisících Kč)						
	Základní kapitál	Kapitálové fondy	Fondy ze zisku, rezervní fond	Nerozdělený zisk nebo neuhrazená ztráta minulých let	Výsledek hospodaření běžného účetního období	VLASTNÍ KAPITÁL CELKEM
Stav k 31.12.2022	1 000 836	-79 969	3 728	-89 466	599 936	1 435 065
Rozdělení výsledku hospodaření			10 410	589 526	-599 936	
Schválené podíly na zisku/dividendy				-420 019		-420 019
Výdaje z kapitálových fondů			-11 116			-11 116
Výsledek hospodaření za běžné období					486 476	486 476
Stav k 31.12.2023	1 000 836	-79 969	3 022	80 041	486 476	1 490 406
Vliv přeměny				224 355		224 355
Rozdělení výsledku hospodaření			11 193		-11 093	100
Schválené podíly na zisku/dividendy				-72 167	-475 382	-547 549
Výdaje z kapitálových fondů			-10 851	11 880		1 029
Výsledek hospodaření za běžné období					-284 408	-284 408
Stav k 31.12.2024	1 000 836	-79 969	3 364	244 108	-284 407	883 933

### 3.4. Přehled o peněžních tocích

PŘEHLED O PENĚŽNÍCH TOCÍCH (CASH FLOW)		EUROVIA CZ a.s. IČO 452 74 924	
období končící k 31. 12. 2024 (v tisících Kč)		U Michelského lesa 1581/2, Michle 140 00 Praha 4	
		Období do 31.12.2024	Období do 31.12.2023
<b>P.</b>	<b>Počáteční stav peněžních prostředků a peněžních ekvivalentů</b>	<b>6 710 368</b>	<b>7 654 336</b>
	Peněžní prostředky a peněžní ekvivalenty nabyté přeměnou	1 089 427	
	Počáteční stav peněžních prostředků a peněžních ekvivalentů po přeměně	7 799 795	
	<b>Peněžní toky z hlavní výdělečné činnosti (provozní činnost)</b>		
Z.	Výsledek hospodaření před zdaněním	-318 135	496 970
A.1.	Úpravy o nepeněžní operace	-732 722	748 611
A.1.1.	Odpisy stálých aktiv	278 949	260 155
A.1.2.	Změna stavu opravných položek a rezerv	-728 695	739 217
A.1.3.	Zisk (ztráta) z prodeje stálých aktiv	-25 294	-24 627
A.1.5.	Nákladové a výnosové úroky	-214 091	-223 984
A.1.6.	Úpravy o ostatní nepeněžní operace	-43 592	-2 150
A.*	Čistý provozní peněžní tok před změnami pracovního kapitálu	-1 050 857	1 245 581
A.2.	Změna stavu pracovního kapitálu	-2 317 135	315 008
A.2.1.	Změna stavu pohledávek a časového rozlišení aktiv	-344 606	332 505
A.2.2.	Změna stavu závazků a časového rozlišení pasiv	-1 514 287	612 679
A.2.3.	Změna stavu zásob	-458 242	-630 176
A.**	Čistý provozní peněžní tok před zdaněním	-3 367 992	1 560 589
A.3.	Vyplacené úroky		-30 464
A.4.	Přijaté úroky	214 091	254 448
A.5.	Zaplacená daň z příjmů za běžnou činnost	208 376	-177 928
A.***	Čistý peněžní tok z provozní činnosti	-2 945 525	1 606 645
	<b>Peněžní toky z investiční činnosti</b>		
B.1.	Výdaje spojené s nabytím stálých aktiv	-251 085	-366 754
B.2.	Příjmy z prodeje stálých aktiv	32 488	25 974
B.***	Čistý peněžní tok z investiční činnosti	-218 597	-340 780
	<b>Peněžní toky z finančních činností</b>		
C.1.	Změna stavu závazků z financování	1 234 789	-2 209 833
C.2.	Dopady změn vlastního kapitálu	-547 549	
C.2.6.	Vyplacené podíly na zisku / dividendy	-547 549	
C.***	Čistý peněžní tok z finanční činnosti	687 240	-2 209 833
F.	Čistá změna peněžních prostředků a peněžních ekvivalentů	-2 476 882	-943 968
R.	Konečný stav peněžních prostředků a peněžních ekvivalentů	5 322 913	6 710 368

## 3.5. Příloha k účetní závěrce

### 3.5.1. Popis společnosti

EUROVIA CZ a.s., (dále jen „společnost“), IČO 45274924, je česká právnická osoba, akciová společnost, která vznikla dne 4.5.1992 a sídlí U Michelského lesa 1581/2, Michle, 140 00 Praha 4. Společnost je zapsána v obchodním rejstříku Městského soudu v Praze v oddílu B., vložce 1561. Hlavním předmětem její činnosti je provádění dopravních a inženýrských staveb.

Společnost VINCI Construction CS a.s. se sídlem v Praze k 31. 12. 2024 vlastní 100 % akcií ve společnosti.

Společnost je součástí konsolidačního celku skupiny VINCI Construction CS, která je součástí konsolidačního celku skupiny VINCI; 1973 Boulevard de la Defense, 92000 Nanterre; France, údaje které jsou zejména zveřejněny na mezinárodně obchodované burze Paříž – CAC 40. Konsolidační celek skupiny VINCI sestavuje konsolidovanou účetní závěrku dle Mezinárodních účetních standardů a z tohoto důvodu nesestavuje společnost konsolidovanou závěrku koncernu VINCI Construction CS a uplatňuje § 22aa zákona č. 563/1991 Sb., o účetnictví, ve znění pozdějších předpisů.

### STATUTÁRNÍ ORGÁN – SPRÁVNÍ RADA (K 31. 12. 2024)

Martin Borovka, předseda správní rady

Paul Scippa, místopředseda správní rady

Erika Kohoutová, místopředseda správní rady

Zdeněk Novák, člen správní rady

Ján Špaňo, člen správní rady

Pavel Jiroušek, člen správní rady

Miroslav Trnka, člen správní rady

### PODSTATNÉ ZMĚNY, KE KTERÝM DOŠLO V PRŮBĚHU ÚČETNÍHO OBDOBÍ

V důsledku vnitrostátní fúze sloučením došlo ke sloučení jmění společnosti DIVia stavební s.r.o., se sídlem U Michelského lesa 1581/2, Michle, 140 00 Praha 4, IČO 09798757, zapsaného v obchodního rejstříku Městského soudu v Praze dne 6. ledna 2021, oddíl C, vložka 342722, uvedené v projektu sloučení ze dne 26.7.2024, a k jejímu přechodu na nástupnickou společnost EUROVIA CZ a.s., se sídlem U Michelského lesa 1581/2, Michle, 140 00 Praha 4, IČO: 45274924, zapsané v obchodním rejstříku, vedeném Městským soudem v Praze, oddíl B, vložka 1561.

Rozhodný den byl stanoven na 1. 1. 2024. Zápis o Přeměně je v obchodním rejstříku proveden dne 1. 9. 2024. Účelem fúze sloučení je konsolidovat své aktivity a koncentrovat poskytování stavebních a jiných služeb, včetně veškerých služeb souvisejících s přípravou a realizací PPP projektů či připravovaných Zúčastněnými společnostmi, do jedné odchodní společnosti tak, aby došlo k zefektivnění poskytování těchto služeb a zjednodušení a zrychlení příslušných procesů a v rámci této konsolidace tak zajistit koncentraci veškerých složek nezbytných k poskytování výše uvedených služeb, včetně veškerého know-how, zkušeností a personálního a majetkového substrátu, do jedné entity.

V důsledku Přeměny nedojde ke změnám základního kapitálu Nástupnické společnosti ze jmění Zanikající společnosti.

V důsledku Přeměny přejde na Nástupnickou společnost veškeré jmění Zanikající společnosti. V důsledku Fúze přejdou na Nástupnickou společnost rovněž veškerá práva a povinnosti Zanikající společnosti z vydaných staveních povolení a jiných relevantních rozhodnutí v rámci řízení dle stavebních a územně plánovacích předpisů, včetně všech práv a povinností, o nichž jsou či byla vedena příslušná stavební územně-plánovací řízení dle příslušných právních předpisů.

U pohledávek EUROVIA CZ a.s. z obchodních vztahů – krátkodobých došlo k eliminaci interních vnitrovztahů ve výši 223 544 tis. Kč. Stejně tak došlo k eliminaci u závazků z obchodních vztahů – krátkodobých ve výši 223 544 tis. Kč.

### Přehled sloučených položek aktiv

Aktiva netto	Stav k 31. 12. 2023	Vliv přeměny	Stav k 1. 1. 2024
Hmotné movité věci a jejich soubory	842 384	598	842 982
Odložená daňová pohledávka	865 581	2 834	868 415
Pohledávky z obchodních vztahů – krátkodobé	1 563 688	2 336	1 342 480
Pohledávky – ovládaná nebo ovládající osoba	6 205 974	1 089 427	7 295 401
Stát – daňové pohledávky	42 685	27 544	70 229
Krátkodobé poskytnuté zálohy	435 960	2 059	438 019
Dohadné účty aktivní	437 159	22 060	459 219
Jiné pohledávky	276 738	31	276 769
Náklady příštích období	14 963	1 417	16 380
<b>Celkem</b>	<b>10 685 132</b>	<b>1 148 306</b>	<b>11 609 894</b>

### Přehled sloučených položek pasiv

Pasiva netto	Stav k 31. 12. 2023	Vliv přeměny	Stav k 1. 1. 2024
Základní kapitál	1 000 836	0	1 000 836
Statutární a ostatní fondy	3 022	100	3 122
Nerozdělený zisk nebo neuhrazená ztráta minulých let (+/-)	486 476	224 455	790 872
Závazky z obchodních vztahů – dlouhodobé	570 888	16 055	586 943
Závazky z obchodních vztahů – krátkodobé	2 957 568	494 145	3 228 169
Závazky k zaměstnancům	86 085	2 096	88 181
Závazky ze sociálního zabezpečení a zdravotního pojištění	45 043	1 253	46 296
Stát – daňové závazky a dotace	10 796	28 259	39 055
Dohadné účty pasivní	976 633	36 993	1 013 626
Výnosy příštích období	1 550	345 050	346 600
<b>Celkem</b>	<b>6 138 897</b>	<b>1 148 306</b>	<b>7 143 700</b>

### 3.5.2. Informace o použitých obecných účetních zásadách a použitých účetních metodách

Účetnictví společnosti je vedeno a účetní závěrka byla sestavena v souladu se zákonem č. 563/1991 Sb. o účetnictví v platném znění, vyhláškou č. 500/2002 Sb., kterou se provádějí některá ustanovení zákona č. 563/1991 Sb. o účetnictví, pro účetní jednotky, které jsou podnikateli účtujícími v soustavě podvojného účetnictví, v platném znění a Českými účetními standardy pro podnikatele v platném znění.

Účetnictví respektuje obecné účetní zásady, především zásadu o oceňování majetku historickými cenami, zásadu účtování ve věcné a časové souvislosti, zásadu opatrnosti a předpoklad o schopnosti účetní jednotky pokračovat ve svých aktivitách.

Údaje v této účetní závěrce jsou vyjádřeny v tisících korun českých (Kč).

Účetní závěrka společnosti je sestavena k 31. 12. 2024.

Způsoby oceňování, které společnost používala při sestavení účetní závěrky, jsou následující:

#### Dlouhodobý nehmotný majetek

Dlouhodobým nehmotným majetkem se rozumí majetek, jehož doba použitelnosti je delší než jeden rok a jehož ocenění je vyšší než 60 tis. Kč v jednotlivém případě.

Dlouhodobým nehmotným majetkem se rozumí, kromě jiného, nehmotné výsledky vývoje s dobou použitelnosti delší než jeden rok. Tyto se aktivují pouze v případě využití pro opakovaný prodej. Nehmotné výsledky výzkumu a vývoje, software a ocenitelná práva vytvořená vlastní činností pro vlastní potřebu se neaktivují. Oceňuje se vlastními náklady, nebo reprodukční pořizovací cenou, je-li nižší.

Nakoupený dlouhodobý nehmotný majetek je oceněn pořizovací cenou.

Technické zhodnocení, pokud převýšilo u jednotlivého majetku v úhrnu za zdaňovací období částku 60 tis. Kč, zvyšuje pořizovací cenu dlouhodobého nehmotného majetku.

Drobný dlouhodobý nehmotný majetek do 60 tis. Kč se odepisuje jednorázově do nákladů a eviduje se v podrozvahové evidenci v pořizovacích cenách.

Dlouhodobý nehmotný majetek je odepisován do nákladů na základě předpokládané doby životnosti příslušného majetku, která obvykle činí 4 roky, nejdéle však do pěti let.

#### Způsob tvorby opravných položek

Opravné položky na nehmotný majetek nebyly ve společnosti tvořeny.

#### Dlouhodobý hmotný majetek

Dlouhodobým hmotným majetkem se rozumí majetek, jehož doba použitelnosti je delší než jeden rok a jehož ocenění je vyšší než 80 tis. Kč v jednotlivém případě.

Nakoupený dlouhodobý hmotný majetek je oceněn pořizovací cenou, která zahrnuje cenu pořízení, náklady na dopravu, clo a další náklady s pořízením související.

Ocenění dlouhodobého hmotného majetku vytvořeného vlastní činností zahrnuje přímé náklady, nepřímé náklady bezprostředně související s vytvořením majetku vlastní činností (výrobní režie), popřípadě nepřímé náklady správního charakteru, pokud vytvoření majetku přesahuje dobu jednoho účetního období.

Reprodukční pořizovací cenou se oceňuje dlouhodobý hmotný majetek nabytý darováním, dlouhodobý majetek nově zjištěný v účetnictví (účtuje se souvztažným zápisem na příslušný účet opravěk).

Technické zhodnocení, pokud převýšilo u jednotlivého majetku v úhrnu za zdaňovací období částku 80 tis. Kč, zvyšuje pořizovací cenu dlouhodobého hmotného majetku.

Drobný dlouhodobý hmotný majetek do 80 tis. Kč se účtuje jednorázově do nákladů a eviduje se v podrozvahové evidenci v pořizovacích cenách.

### Odepisování

Odpisy jsou vypočteny lineární metodou na základě pořizovací ceny a předpokládané doby životnosti příslušného majetku. Předpokládaná životnost je stanovena takto:

	Počet let
Budovy, haly a stavby	20-45
Stroje, přístroje a zařízení	4-8
Dopravní prostředky	4-6
Inventář (v tom maringotky, formy atd.)	3-5
Jiný dlouhodobý hmotný majetek (zařízení stavenišť, dočasné stavby)	po dobu výstavby

### Způsob tvorby opravných položek

Na základě inventarizace jsou tvořeny opravné položky k nepoužívanému dlouhodobému hmotnému majetku, jehož ocenění v účetnictví přechodně neodpovídá reálnému stavu.

Majetek pořízený formou finančního pronájmu je odepisován u pronajímatele.

Zisky či ztráty z prodeje nebo vyřazení majetku jsou určeny jako rozdíl mezi výnosy z prodeje a účetní hodnotou majetku a jsou účtovány do výkazu zisku a ztráty.

### Dlouhodobý finanční majetek

Cenné papíry a majetkové účasti se při nákupu oceňují pořizovací cenou. Součástí pořizovací ceny cenného papíru a podílu jsou přímé náklady související s pořízením, např. poplatky a provize makléřům, poradcům a burzám.

K datu pořízení cenných papírů a majetkových účastí je tento dlouhodobý finanční majetek společností klasifikován dle povahy jako majetkové účasti nebo dlužné cenné papíry držené do splatnosti nebo realizovatelné cenné papíry a podíly.

Podíly ve společnostech, jejichž finanční toky a provozní procesy může společnost řídit s cílem získat přínosy z jejich činnosti, jsou klasifikovány jako „Podíly v ovládaných a řízených osobách“.

Podíly ve společnostech, jejichž finanční toky a provozní procesy může společnost významně ovlivňovat s cílem získat přínosy z jejich činnosti, jsou klasifikovány jako „Podíly v účetních jednotkách pod podstatným vlivem“.

K datu účetní závěrky jsou:

- majetkové účasti oceněny v pořizovacích cenách snížených o opravné položky k majetkovým účastem,
- realizovatelné cenné papíry a podíly oceněny v reálné hodnotě, pokud je tuto možné stanovit. V případě, že se reálná hodnota dle odhadu společnosti výrazně neodlišuje od účetní zůstatkové ceny, jsou realizovatelné cenné papíry nadále vykazovány v pořizovací ceně snížené o opravné položky.

Změna reálné hodnoty realizovatelných cenných papírů a podílů je účtována oproti oceňovacím rozdílům z přecenění majetku a závazků v rámci vlastního kapitálu, jedná-li se o změnu reálné hodnoty, která není pravděpodobně trvalá. Pokud se jedná o snížení hodnoty, jež je pravděpodobně trvalé, je toto zaúčtováno na účty finančních nákladů.

### **Způsob tvorby opravných položek**

Opravné položky k dlouhodobému finančnímu majetku jsou tvořeny na základě individuálního posouzení jednotlivých investic. Vklady a podíly v podnicích s rozhodujícím a podstatným vlivem jsou posouzeny zejména na základě výše podílu na vlastním kapitálu společnosti.

### **Zásoby**

Nakupované zásoby jsou oceněny skutečnými pořizovacími cenami. Pořizovací cena zásob zahrnuje náklady na jejich pořízení, včetně nákladů s pořízením souvisejících (náklady na přepravu, clo, provize atd.). Výdaje zásob ze skladu jsou účtovány v cenách zjištěných váženým aritmetickým průměrem.

Vlastní výrobky se oceňují plánovanými vlastními náklady. Vlastní náklady zahrnují přímé náklady a nepřímé režijní náklady.

Nedokončená výroba se oceňuje skutečnými náklady.

### **Způsob tvorby opravných položek**

Ocenění nepotřebných a nepoužitelných zásob se snižuje na předpokládanou prodejní cenu prostřednictvím účtu opravných položek, který se v rozvaze vykazuje ve sloupci korekce. Opravná položka byla stanovena individuálně na základě inventur.

Opravná položka k nedokončené výrobě je tvořena v případě, že její ocenění skutečnými náklady převyšuje očekávaný výnos jednotlivých dlouhodobých projektů.

### **Pohledávky**

Pohledávky jsou při vzniku oceňovány jmenovitou hodnotou, následně sníženou o příslušné opravné položky k pochybným a nedobytným částkám (pohledávky nabyté za úplatu nebo vkladem jsou oceněny pořizovací cenou sníženou o opravnou položku k pochybným a nedobytným částkám).

## Způsob tvorby opravných položek

Opravná položka k pohledávkám se stanovuje na základě věkové struktury:

Pohledávky po splatnosti	Opravné položky v %
od 3 do 6 měsíců	25 %
od 7 do 9 měsíců	50 %
od 10 do 12 měsíců	75 %
nad 12 měsíců	100 %

Takto stanovená výše opravné položky je v individuálních případech dále upravena na základě posouzení dobytosti jednotlivých pohledávek (její zvýšení v případě vyhlášení konkurzu, snížení např. v případě zajištění pohledávek).

## Závazky

Závazky z obchodního styku jsou zaúčtovány ve jmenovité hodnotě.

## Vlastní kapitál

Základní kapitál společnosti se vykazuje ve výši zapsané v obchodním rejstříku krajského soudu.

## Přijaté úvěry

Krátkodobé a dlouhodobé úvěry jsou zaúčtovány ve své nominální hodnotě. Za krátkodobý úvěr se považuje i část dlouhodobých úvěrů, která je splatná do jednoho roku od data účetní závěrky.

## Rezervy

Rezervy jsou vytvářeny k pokrytí budoucích závazků nebo výdajů, u nichž je znám účel, je pravděpodobné, že nastanou, avšak není jistá částka nebo datum, v němž budou plněny. Společnost může tvořit účetní rezervy na rekvitace, na záruční opravy, na dokončení staveb, na ztrátové stavby, na mimořádné náklady, na odstranění důsledků investiční činnosti, na podnikatelská rizika, restrukturalizaci a ostatní.

## Finanční nájem

Společnost účtuje o najatém majetku tak, že zahrnuje leasingové splátky do nákladů a zařazuje příslušnou hodnotu najatého majetku v době, kdy smlouva o nájmu končí a uplatňuje se možnost nákupu. Splátky nájemného hrazené předem se časově rozlišují. V roce 2024 neměla společnost žádný majetek najatý formou finančního nájmu.

## Devizové operace

Majetek pořízený v cizí měně, finanční majetek, pohledávky a závazky v cizí měně se během roku přepočítávají na české koruny pevným kursem dle kursu vyhlášeným ČNB první pracovní den v měsíci, který je platný nejvýše pro 4 po sobě jdoucí účetní období. K datu účetní závěrky jsou relevantní aktiva a pasiva přepočtena kursem ČNB platným k datu, ke kterému je účetní závěrka sestavena, a kursové zisky a ztráty jsou zaúčtovány do výsledku hospodaření.

## Účtování nákladů a výnosů

Výnosy z dlouhodobých zakázek se účtují podle podmínek stanovených ve smlouvě. Zakázky společnosti zahrnují jak dílčí fakturaci, tak fakturaci při ukončení zakázky. Krátkodobé zakázky jsou ve většině případů fakturovány při dokončení. Dále trvající zakázky se fakturují při dosažení dílčích etap nebo předem určených časových termínů.

V případě, kdy plánovaný zisk na rozpracované stavbě je nižší než dílčí zisk dosažený k datu účetní závěrky, zejména díky rozdílné ziskovosti jednotlivých technologií použitých v průběhu stavby, zaúčtovala společnost rezervu na dokončení staveb, aby zohlednila, že očekávaný zisk dosažený v následujících účetních obdobích bude nižší než plánovaný. Rezerva je zaúčtována v takové výši, aby zisk dosahovaný po celou dobu stavby byl přibližně konstantní.

V souladu s principem opatrnosti účtuje společnost na vrub nákladů tvorbu rezerv a opravných položek na krytí všech rizik, ztrát a znehodnocení, která jsou ke dni sestavení účetní závěrky známa.

### Snížení hodnoty

Ke každému rozvahovému dni společnost prověřuje účetní hodnotu svého majetku, aby objevila náznaky toho, zda nedošlo ke ztrátě ze snížení hodnoty majetku. Existují-li takové signály, je odhadnuta realizovatelná hodnota majetku a určen případný rozsah ztráty ze snížení hodnoty. Není-li možno realizovatelnou hodnotu jednotlivých položek majetku odhadnout, určí společnost realizovatelnou hodnotu výnosové jednotky, ke které majetek patří.

### Daň z příjmů

Splatná daň z příjmů se počítá za pomoci platné daňové sazby z účetního zisku zvýšeného nebo sníženého o trvale nebo dočasně daňově neuznatelné náklady a nezdaňované výnosy (např. tvorba a účtování ostatních rezerv a opravných položek, náklady na reprezentaci, rozdíl mezi účetními a daňovými odpisy atd.). Pro daňové odpisy společnost používá od 1.1.2018 lineární odpisování.

Výpočet odložené daně je založen na závazkové metodě vycházející z rozvahového přístupu. Odložená daňová povinnost odráží daňový dopad všech dočasných rozdílů mezi zůstatkovými cenami aktiv a pasiv z hlediska účetnictví a stanovení základu daně z příjmu za použití sazby daně z příjmů platné v následujících obdobích. Při výpočtu odložené daně se vycházelo z předpokládaného období uplatnění jednotlivých dočasných rozdílů. Při výpočtu odložené daně je použita sazba daně z příjmů platná v období, ve kterém budou daňový dluh nebo pohledávka uplatněny. Pokud tato sazba daně není známa, použije se sazba platná v příštím účetním období. Dorovnávací daň se při výpočtu odložené daně nezohledňuje.

Účetní hodnota odložené daňové pohledávky je ke každému rozvahovému dni posuzována a snížena v rozsahu, v jakém již není pravděpodobné, že bude k dispozici dostatečný zdanitelný zisk, proti němuž by bylo možno tuto pohledávku nebo její část uplatnit.

Odložené daňové pohledávky a závazky jsou vzájemně započítány a v rozvaze vykázány v celkové netto hodnotě.

### Dorovnávací daň

Při výpočtu nákladu na českou dorovnávací daň se vychází z efektivní daňové sazby za všechny entity skupiny podnikající v České republice. Efektivní daňová sazba se určuje jako poměr úhrnu splatných a odložených daní (se zohledněním případných úprav) k úhrnu kvalifikovaných zisků. Tato efektivní daňová sazba se poté porovná s minimální požadovanou sazbou efektivní daně ve výši 15 %. Pokud je efektivní daňová sazba nižší než 15 %, vypočítá se dorovnávací daň tak, aby celková efektivní daňová sazba za Českou republiku dosáhla 15 %. Následně se vypočtená dorovnávací daň rozdělí mezi ty entity, jejichž efektivní daňová sazba nedosahuje minimální výše 15 %, a to na základě poměru jejich zisků.

Skupina pro entity v České republice/Společnost v aktuálním účetním období bude uplatňovat přechodné bezpečné přístavy, což znamená, že na základě splnění zákonem definovaných limitů není stanovována efektivní sazba daně dle pravidel popsanych výše, ale náklad na dorovnávací daň je považován za nulový.

## Použití odhadů

Sestavení účetní závěrky vyžaduje, aby vedení společnosti používalo odhady a předpoklady, jež mají vliv na vykazované hodnoty majetku a závazků k datu účetní závěrky a na vykazovanou výši výnosů a nákladů za sledované období. Vedení společnosti stanovilo tyto odhady a předpoklady na základě všech jemu dostupných relevantních informací. Nicméně, jak vyplývá z podstaty odhadu, skutečné hodnoty v budoucnu se mohou od těchto odhadů odlišovat.

## Přehled o peněžních tocích

Přehled o peněžních tocích byl sestaven nepřímou metodou. Peněžní ekvivalenty představují krátkodobý likvidní majetek, který lze snadno a pohotově převést na předem známou částku v hotovosti.

## Změna metody vykazování v roce 2024

K 31.12.2024 měla společnost volné peněžní prostředky uložené u VINCI Construction CS a. s. na základě smlouvy o automatickém cash-poolingu. K peněžním prostředkům má společnost neomezený přístup a z tohoto důvodu jsou tyto prostředky vykazovány jako Peněžní prostředky na účtech v C.IV.2 rozvahy včetně úroků připsaných k 31.12.2024. Ve vykazování peněžní prostředků došlo ke změně metody oproti roku 2023, kdy byl cash pool vykazovaný jako pohledávka/závazek za ovládanou nebo ovládající osobou.

Peněžní prostředky a peněžní ekvivalenty lze analyzovat takto:

	v tisících Kč	
	31. 12. 2023	31. 12. 2024
Peněžní prostředky v pokladně	1 774	1 918
<b>Peněžní prostředky na účtech</b>		
• Účty v bankách	502 620	644 229
• Peněžní prostředky u ovládající osoby	0	4 676 766
Peněžní prostředky u ovládající osoby	6 205 974	0
<b>Peněžní prostředky a peněžní ekvivalenty celkem</b>	<b>6 710 368</b>	<b>5 322 913</b>

Pokud by metodika roku 2024 byla použita i pro rok 2023, tak by peněžní ekvivalenty analyzovala takto:

	v tisících Kč	
	31. 12. 2023	31. 12. 2024
Pokladní hotovost a peníze na cestě	1 774	1 918
Účty v bankách	502 620	644 229
Peněžní prostředky u ovládající osoby	6 205 974	4 676 766
<b>Peněžní prostředky a peněžní ekvivalenty celkem</b>	<b>6 710 368</b>	<b>5 322 913</b>

Peněžní toky z provozních, investičních nebo finančních činností jsou uvedeny v přehledu o peněžních tocích nekompenzovaně.

## Čistý obrat za účetní období

Čistý obrat za účetní období uvedený ve výkazu zisku a ztráty (zjišťovaný pro kategorizaci účetních jednotek a skupin účetních jednotek) byl s ohledem na změnu v účetní legislativě stanoven pro období 2024 a 2023 odlišně:

Za období 2023 byl stanoven jako součet veškerých výnosů vykázaných na příslušných řádcích výkazu zisku a ztráty.

Za období 2024 byl stanoven součtem výnosů z prodeje výrobků, zboží a z poskytování služeb. Jde pouze o vybrané výnosy, na kterých je založen obchodní model účetní jednotky, určené s přihlédnutím k odvětví a trhu, na kterém účetní jednotka působí a k podstatě činnosti pro zákazníky.

Pokud by byl ukazatel čistého obratu za období 2023 stanoven podle metodiky pro období 2024, jeho hodnota by byla 20 195 tis. Kč.

### 3.5.3. Dlouhodobý majetek

#### Dlouhodobý nehmotný majetek

Přehled o pohybu dlouhodobého nehmotného majetku

	v tisících Kč							
	Zůstatek k 31. 12. 2022	Přírůstky	Úbytky	Zůstatek k 31. 12. 2023	Přírůstky	Úbytky	Přírůstky (vliv Přeměny)	Zůstatek k 31. 12. 2024
Software	869	0	0	869	0	0	0	869
Ocenitelná práva	0	0	0	0	0	0	0	0
Nedokončený NM	0	0	0	0	169	0	0	169
<b>Celkem</b>	<b>869</b>	<b>0</b>	<b>0</b>	<b>869</b>	<b>169</b>	<b>0</b>	<b>0</b>	<b>1 038</b>

#### Oprávkky

	v tisících Kč							
	Zůstatek k 31. 12. 2022	Přírůstky	Úbytky	Zůstatek k 31. 12. 2023	Přírůstky	Úbytky	Přírůstky (vliv Přeměny)	Zůstatek k 31. 12. 2024
Software	832	37	0	869	0	0	0	869
Ocenitelná práva	0	0	0	0	0	0	0	0
<b>Celkem</b>	<b>832</b>	<b>37</b>	<b>0</b>	<b>869</b>	<b>0</b>	<b>0</b>	<b>0</b>	<b>869</b>

#### Zůstatkové hodnoty

	v tisících Kč	
	Zůstatek k 31. 12. 2023	Zůstatek k 31. 12. 2024
Software	0	0
Ocenitelná práva	0	0
Nedokončený NM	0	169
<b>Celkem</b>	<b>0</b>	<b>169</b>

V roce 2023 byly účtované do nákladů odpisy dlouhodobého nehmotného majetku ve výši 37 tis. Kč. Odpisy dlouhodobého nehmotného majetku zaúčtované do nákladů v roce 2024 činily 0 tis. Kč.

## Dlouhodobý hmotný majetek

Přehled o pohybu dlouhodobého hmotného majetku

v tisících Kč

	Zůstatek k 31. 12. 2022	Přírůstky	Úbytky	Úbytky (vliv Přeměny)	Zůstatek k 31. 12. 2023	Přírůstky	Úbytky	Přírůstky (vliv Přeměny)	Zůstatek k 31. 12. 2024
Pozemky	9 428	0	0	-5 798	3 630	0	0	0	3 630
Budovy, haly a stavby	90 362	170	0	-54 084	36 448	433	0	0	36 881
Hmotné movité věci	3 078 910	431 621	-125 603	-82 817	3 302 111	259 668	-144 379	445	3 417 845
Nedokončený DHM	113 603	368 124	-431 791	0	49 936	250 318	-260 101	0	40 153
Zálohy na nedokončený DHM	1 367	2 819	-4 186	0	0	0	0	0	0
<b>Celkem</b>	<b>3 293 670</b>	<b>802 734</b>	<b>-561 580</b>	<b>-142 699</b>	<b>3 392 125</b>	<b>510 419</b>	<b>-404 480</b>	<b>445</b>	<b>3 498 509</b>

## Oprávky a opravné položky

v tisících Kč

	Zůstatek k 31. 12. 2022	Přírůstky	Úbytky	Úbytky (vliv Přeměny)	Zůstatek k 31. 12. 2023	Přírůstky	Úbytky	Přírůstky (vliv Přeměny)	Zůstatek k 31. 12. 2024
Budovy, haly a stavby	40 616	1 011	0	-18 116	23 511	1 034	0	0	24 545
Hmotné movité věci	2 359 993	259 107	-124 254	35 119	2 459 727	278 005	-137 704	276	2 600 304
OP k nedok.HM	0	0	0	0	0	0	0	0	0
Oceň. rozdíly k nabytému majetku	0	0	0	0	0	0	0	0	0
OP ke strojům a zařízením	0	0	0	0	0	0	0	0	0
OP k budovám a pozemkům	0	0	0	0	0	0	0	0	0
<b>Celkem</b>	<b>2 400 609</b>	<b>260 118</b>	<b>-124 254</b>	<b>-53 235</b>	<b>2 483 238</b>	<b>279 039</b>	<b>-137 704</b>	<b>276</b>	<b>2 624 850</b>

## Zůstatkové hodnoty

v tisících Kč

	Zůstatek k 31. 12. 2023	Zůstatek k 31. 12. 2024
Pozemky	3630	3 630
Budovy, haly a stavby	12 937	17 584
Hmotné movité věci	842 384	812 292
Nedokončený DHM	49 936	40 153
Zálohy na nedokončený DHM	0	0
Oceň. rozdíly k nabytému majetku	0	0
<b>Celkem</b>	<b>908 887</b>	<b>873 659</b>

Odpisy dlouhodobého hmotného majetku byly v roce 2024, resp. 2023 účtovány do nákladů ve výši 278 949 tis. Kč, resp. 260 118 tis. Kč.

Souhrnná výše drobného hmotného majetku neuvedeného v rozvaze k 31. 12. 2024, resp. 2023 činí v pořizovacích cenách 100 416 tis. Kč, resp. 109 081 tis. Kč (viz odstavec 15). Výrazný rozdíl oproti předchozímu roku je dán změnou financování výpočetní techniky. Nově pořízená výpočetní technika je zařazována do drobného hmotného majetku místo využití leasingu.

### 3.5.4. Zásoby

Netto hodnota zásob k 31. 12. 2024 činí 337 688 tis. Kč, z toho 173 134 tis. Kč činí nedokončená výroba, k 31. 12. 2023 tato netto hodnota představovala částku 544 330 tis. Kč, z toho nedokončená výroba 329 311 tis. Kč. K 31. 12. 2024 a 31. 12. 2023 byla vytvořena účetní opravná položka k nedokončené výrobě ve výši 668 088 tis. Kč, resp. 451 393 tis. Kč.

### 3.5.5. Pohledávky

K 31. 12. 2024, resp. 31. 12. 2023 má společnost 920 125 tis. Kč, resp. 990 605 tis. Kč, dlouhodobých pohledávek. Jedná se zejména o odloženou daňovou pohledávku, dále pak garanční pozastávky, pohledávky z obchodního styku s datem splatnosti delším než 1 rok, kauce poskytnuté investorům a odloženou daňovou pohledávku. Hodnota dlouhodobých pohledávek se splatností nad 5 let k 31. 12. 2024 činí 2 965 tis. Kč, k 31. 12. 2023 to je 2 135 tis. Kč.

K 31.12.2024, resp. 31.12.2023 eviduje společnost odloženou daňovou pohledávku ve výši 903 019 tis. Kč, resp. 865 581 tis. Kč. Základnami pro výpočet odložené daně na straně aktiv je rozdíl mezi účetní zůstatkovou a daňovou zůstatkovou hodnotou dlouhodobého majetku, na straně pasiv rozdíl mezi účetní a daňovou hodnotou rezerv, dohadných položek na mzdové náklady, opravných položek atd.

Pohledávky za spřízněnými osobami jsou uvedeny v odstavci 26 přílohy v účetní závěrce.

Krátkodobé pohledávky z obchodního styku a ostatní poskytnuté zálohy:

v tisících Kč

	Stav k 31. 12. 2023	Stav k 31. 12. 2024
<b>Krátkodobé pohledávky z obchodních vztahů</b>		
• Odběratelé	1 429 444	1 470 553
• Pozastávky	134 244	219 345
• Opravné položky	-60 321	- 20 587
<b>Celkem krátkodobé pohledávky z obchodních vztahů</b>	<b>1 503 367</b>	<b>1 669 311</b>

Věková struktura krátkodobých pohledávek z obchodního styku v brutto hodnotách:

v tisících Kč

Rok	Do splatnosti	Po splatnosti					Přes rok	Celkem
		Celkem	0-90	91-180	181-270	271-365		
2024	1 553 111	136 786	113 878	233	738	1	21 936	<b>1 689 897</b>
2023	1 364 578	199 110	132 166	2 588	780	7	63 569	<b>1 563 688</b>

Běžná lhůta splatnosti pohledávek činí 30-60 dní.

Dohadné účty aktivní zahrnují především nevyfakturované služby poskytované v souvislosti se stavební činností. Dohadné účty aktivní k 31.12.2024 činily 781 802 tis. Kč (437 159 tis. Kč k 31.12.2023).

### 3.5.6. Finanční majetek

Struktura krátkodobého finančního majetku je vykázána v rozvaze. Společnost má otevřené kontokorentní (resp. revolvingové) účty u ČSOB a. s., které jí umožňují mít záporný zůstatek.

K 31. 12. 2024, resp. 2023 společnost tyto krátkodobé úvěry nečerpala.

### 3.5.7. Ostatní aktiva

Náklady příštích období zahrnují především pojistné, náklady dlouhodobé propagace, projektovou dokumentaci a předem placené nájemné a budou účtovány do nákladů období, do kterého věcně přísluší.

V položce příjmy příštích období jsou zahrnuté poskytnuté a nevyfakturované služby.

### 3.5.8. Vlastní kapitál

Základní kapitál společnosti se skládá z 1 386 200 akcií upsaných a plně splacených, s nominální hodnotou 722 Kč.

Vedení společnosti navrhuje následující rozdělení hospodářského výsledku za rok 2024

- Převod na neuhrazenou ztrátu z minulých let 284 408 tis. Kč.

### 3.5.9. Rezervy

Změny na účtech rezerv

v tisících Kč

Rezervy	Zůstatek k 31. 12. 2022	Přírůstky	Úbytky	Zůstatek k 31. 12. 2023	Přírůstky	Úbytky	Zůstatek k 31. 12. 2024
Ostatní rezervy							
• na záruční opravy	1 445 575	229 575	-132 173	1 542 977	82 563	- 684 476	941 064
• na dokončení staveb	1 363 387	0	-86 326	1 277 061	1 013 764	-1 277 061	1 013 764
• na podnikatelská rizika	74 060	126 797	-33 961	166 896	0	-120 167	46 729
• ostatní	328 430	907 218	-713 318	522 330	49 335	- 417 692	153 973
<b>Ostatní rezervy celkem</b>	<b>3 211 452</b>	<b>1 263 590</b>	<b>-965 778</b>	<b>3 509 264</b>	<b>131 898</b>	<b>-1 222 335</b>	<b>2 155 302</b>

Rezerva na záruční opravy se tvoří podílem (0,20 %) z výnosů ze stavebních prací. Snížení rezervy na záruční opravy v roce 2024 bylo způsobeno mimo jiné ukončením záruční doby projektů v roce 2024 a revizí potřeb záručních oprav projektů, která proběhla v roce 2024.

Rezerva na dokončení staveb je tvořena v případech, kdy na projektu je celkově plánovaný zisk, ale vlivem rozložení stavebních prací v čase je z počátku realizován zisk vyšší než plánovaný, a naopak ke konci stavby se provádějí činnosti s vyššími náklady, než je plánovaná průměrná marže (viz odstavec 2i).

Rezerva na podnikatelská rizika se tvoří především na pokrytí rizika ztrát z neukončených obchodních kontraktů.

Ostatní rezervy zahrnují především rezervy na ostatní soudní spory s třetí stranou a rezervy na ostatní budoucí závazky.

### 3.5.10. Závazky

Hodnota dlouhodobých závazků se splatností nad 5 let k 31.12.2024 je 236 000 tis. Kč, resp. k 31.12.2023 195 724 tis. Kč.

	Stav k 31. 12. 2023	Stav k 31. 12. 2024
v tisících Kč		
<b>Dlouhodobé závazky</b>		
• Závazky se splatností 1 až 5 let	375 164	260 946
• Závazky se splatností nad 5 let	195 724	236 000
• Dlouhodobé zálohy	0	1 307 704
<b>Celkem dlouhodobé závazky</b>	<b>570 888</b>	<b>1 804 650</b>

	Stav k 31. 12. 2023	Stav k 31. 12. 2024
v tisících Kč		
<b>Krátkodobé závazky z obchodních vztahů</b>		
• Dodavatelé	2 520 862	1 460 268
• Pozastávky dodavatelům	436 706	1 005 791
<b>Závazky z obchodních vztahů celkem</b>	<b>2 957 568</b>	<b>2 466 059</b>
<b>Krátkodobé přijaté zálohy</b>	<b>1 909 329</b>	<b>995 037</b>

Věková struktura závazků k dodavatelům:

Rok	Do splatnosti	Po splatnosti					Přes rok	Celkem
		Celkem	0–90	91–180	181–270	271–365		
2024	2 678 086	284 919	50 850	39 671	37 621	26 834	129 943	<b>2 963 005</b>
2023	2 476 351	481 217	228 788	26 155	71 547	25 614	129 113	<b>2 957 568</b>

Běžná lhůta splatnosti závazků činí 30–60 dní.

Dohadné položky zahrnují především nevyfakturované subdodávky a služby a jsou účtovány do nákladů do období, do kterého věcně přísluší. K 31.12.2024 činily 1 098 188 tis. Kč (976 634 tis. Kč k 31.12.2023).

Společnost neevidovala závazky k ovládaným nebo ovládajícím osobám k 31.12.2024 (viz odstavec 26), resp. k 31.12.2023

Závazky z titulu pojistného na sociální a zdravotní zabezpečení a daňové nedoplatky k 31.12.2024:

v tisících Kč

	Stav k 31. 12. 2023	Stav k 31. 12. 2024
<b>Dluhy ze sociálního a zdravotního pojištění</b>		
• Dluh ze sociálního pojištění	30 597	36 002
• Dluh ze zdravotního pojištění	14 446	16 611
<b>Celkem dluhy ze sociálního a zdravotního pojištění</b>	<b>45 043</b>	<b>52 613</b>
<b>Daňové nedoplatky</b>	<b>0</b>	<b>0</b>

Žádné dluhy ze sociálního a zdravotního pojištění nejsou po lhůtě splatnosti.

Daňové pohledávky a závazky k 31.12.2024

+pohledávka / - závazek

v tisících Kč

	Stav k 31. 12. 2023	Stav k 31. 12. 2024
Pohledávky / závazky z titulu daně z příjmů	16 958	223 720
Pohledávky / závazky z titulu daně z přidané hodnoty	-25 712	-122 046
Ostatní daňové pohledávky / závazky	-10 781	-13 158
<b>Daňové pohledávky / závazky celkem</b>	<b>-19 423</b>	<b>88 516</b>

### 3.5.11. Bankovní úvěry

K 31. 12. 2024, resp. 2023 neměla společnost žádné bankovní úvěry.

### 3.5.12. Ostatní pasiva

Společnost vykázala výdaje příštích období k 31.12.2024, resp. k 31.12.2023 ve výši 409 777 tis. Kč, resp. 319 375 tis. Kč. Jedná se o náklady, které budou vyplaceny v příštím období, např. náklady spojené s odměnami zaměstnanců, s nevybranou dovolenou atd.

### 3.5.13. Leasing

Společnost na konci roku 2024 neměla žádný investiční majetek najatý formou finančního leasingu. Potřeba dopravních prostředků je řešena operativním pronájmem. Náklady na nájem dopravních prostředků v roce 2024, resp. v roce 2023 byly 105 309 tis. Kč, resp. 91 050 tis. Kč.

### 3.5.14. Majetek a závazky nevykázané v rozvaze

V souvislosti s prováděním některých dlouhodobých staveb společnost poskytla prostřednictvím bank Československá obchodní banka, a. s., ING Bank N.V., Komerční banka, a.s., Raiffeisenbank a.s., Všeobecná úvěrová banka a.s. pobočka Praha, UniCredit Bank Czech Republic and Slovakia, a.s., Česká spořitelna, a.s., BNP Paribas S.A., pobočka Česká republika a pojišťovny EULER HERMES SA, organizační složka, záruky za nabídky, za zálohy, za realizaci díla a za záruční lhůty, jejichž stav k 31. 12. 2024, resp. 2023 činil 10 388 545 tis. Kč, resp. 7 535 831 tis. Kč.

Majetek nevykázaný v rozvaze představuje drobný dlouhodobý hmotný majetek ve výši 100 416 tis. Kč v roce 2024, resp. 109 081 tis. Kč v roce 2023, který je veden v operativní evidenci.

### 3.5.15. Výnosy běžného roku

Rozpis tržeb za prodej vlastních výrobků, služeb a zboží společnosti z běžné činnosti:

v tisících Kč

	2023			2024		
	Domácí	Zahraniční	Celkem	Domácí	Zahraniční	Celkem
Stavební činnost	16 620 565	786 511	17 407 076	18 091 956	1 119 549	19 211 505
Ostatní činnosti	1 105 976	3 246	1 109 222	977 838	5 798	983 636
<b>Výnosy celkem</b>	<b>17 726 541</b>	<b>789 757</b>	<b>18 516 298</b>	<b>19 069 794</b>	<b>1 125 347</b>	<b>20 195 141</b>

### 3.5.16. Jiné provozní výnosy

v tisících Kč

	Rok 2023	Rok 2024
Tržby z inženýrské činnosti	44 202	32 823
Převod podílu na ztrátách sdružení	222	10
Pojistné plnění	45 265	29 684
Smluvní pokuty a penále	25 547	1 713
Výnosy z postoupených a odepsaných pohledávek	0	0
Ostatní	8 069	13 245
<b>Jiné provozní výnosy celkem</b>	<b>123 305</b>	<b>77 475</b>

### 3.5.17. Spotřeba materiálu a energie

v tisících Kč

Spotřeba	Rok 2023	Rok 2024
Spotřeba materiálu	4 539 376	5 148 956
Spotřeba energie	30 579	42 237
<b>Spotřeba materiálu a energie</b>	<b>4 569 955</b>	<b>5 191 193</b>

### 3.5.18. Přijaté služby

v tisících Kč

Služby	Rok 2023	Rok 2024
Opravy a udržování	97 241	115 684
Cestovné	74 017	82 497
Subdodávky	6 373 403	8 317 110
Náklady na reprezentaci	8 839	12 638
Telefon, fax, internet	11 760	15 491
Propagace a reklama	3 816	4 054
Nájemné	2 278 375	2 405 032
Náklady na dopravu	185 764	226 098
Asistenční služby a licenční poplatky	889 022	874 513
Drobné služby stavební. povahy a za vedení sdružení	383 150	362 368
Ostatní služby	878 210	1 233 248
<b>Služby celkem</b>	<b>11 183 597</b>	<b>13 648 733</b>

### 3.5.19. Celkové náklady na odměny statutární auditorské společnosti

Celkové náklady na odměny statutárnímu auditorovi jsou uvedeny v konsolidované účetní závěrce skupiny.

### 3.5.20. Osobní náklady

Průměrný přepočtený počet zaměstnanců společnosti v roce 2024, resp. 2023 a výše souvisejících osobních nákladů

v tisících Kč

	Rok 2023	Rok 2024
Průměrný přepočtený počet zaměstnanců	1 840	1 859
Mzdové náklady	1 419 977	1 583 141
• z toho odměny statutárních a dozorčích orgánů	0	0
Sociální zabezpečení a zdravotní pojištění	500 453	538 856
Ostatní náklady	93 003	120 228
<b>Osobní náklady</b>	<b>2 013 433</b>	<b>2 242 225</b>

Členové správní rady společnosti pobírali na základě smluv o výkonu funkce člena představenstva / správní rady odměny, případně další výhody z této smlouvy vyplývající. Odměny statutárních orgánů byli vypláceny na úrovni holdingu.

### 3.5.21. Jiné provozní náklady

Ostatní provozní náklady tvoří druhy nákladů uvedené v tabulce.

	v tisících Kč	
	Rok 2023	Rok 2024
Pokuty a penále	63 473	103 386
Odpis pohledávek	2 150	40 159
Pojištění	70 092	87 847
Převod podílu na zisku společníkům sdružení	3 487	3 903
Postoupené pohledávky	0	598
Odškodnění	227	154
Ostatní	13 437	34 162
<b>Jiné provozní náklady</b>	<b>152 866</b>	<b>270 209</b>

### 3.5.22. Změna stavu opravných položek a rezerv

Změna stavu OP a rezerv se skládá z následujících součástí:

	v tisících Kč	
	Rok 2023	Rok 2024
Změna stavu opravných položek k dlouhodobému majetku	0	0
Změna stavu opravných položek k zásobám	444 574	664 885
Změna stavu opravných položek k pohledávkám	-3 169	- 39 619
Změna stavu rezerv	-148 959	- 1 395 543
<b>Změna stavu rezerv a opravných položek v provozní oblasti</b>	<b>292 446</b>	<b>- 770 277</b>

### 3.5.23. Ostatní finanční výnosy

	v tisících Kč	
	Rok 2023	Rok 2024
Kurzové zisky nerealizované	13 516	955
Kurzové zisky realizované	40 587	24 692
<b>Ostatní finanční výnosy</b>	<b>54 103</b>	<b>25 647</b>

### 3.5.24. Ostatní finanční náklady

	v tisících Kč	
	Rok 2023	Rok 2024
Poplatky za bankovní záruky	34 415	34 776
Kurzové ztráty nerealizované	5 629	3 245
Kurzové ztráty realizované	51 670	22 154
Ostatní	930	256
<b>Ostatní finanční náklady</b>	<b>92 644</b>	<b>60 431</b>

### 3.5.25. Informace o spřízněných osobách

Výnosy z transakcí se spřízněnými subjekty v roce 2024 činily 3 898 604 tis. Kč (3 975 458 tis. Kč v roce 2023). Pohledávky k 31. 12. 2024 činily 5 075 630 tis. Kč (6 535 820 tis. Kč k 31. 12. 2023).

#### Pohledávky vůči spřízněným subjektům

v tisících Kč

Společnost	31.12.2023				31.12.2024			
	Pohledávky	Pozastávky	Cash pool	Celkem	Pohledávky	Pozastávky	Cash pool	Celkem
ARKO TECHNOLOGY, a.s.	0	0	0	0	152	0	0	152
DIVia stavební s.r.o.	223 500	0	0	223 500	0	0	0	0
EUROVIA Asfalt, s.r.o.	26 051	0	0	26 051	16 710	0	0	16 710
EUROVIA Concrete Technologies GmbH	0	0	0	0	993	0	0	993
EUROVIA Kamenolomy, a.s.	2 902	0	0	2 902	4 047	0	0	4 047
EUROVIA – Kameňolomy, s.r.o.	64	0	0	64	0	0	0	0
Eurovia Lietuva, AB	0	0	0	0	289 945	0	0	289 945
EUROVIA POLSKA S.A.	0	0	0	0	2 926	0	0	2 926
EUROVIA Silba a. s.	3 897	0	0	3 897	1 402	0	0	1 402
EUROVIA SK, a. s.	3 601	668	0	4 269	2 319	5 530	0	7 849
FREYSSINET CS, a.s.	0	0	0	0	152	0	0	152
GJW Praha, spol. s r. o.	30 000	0	0	30 000	2 740	0	0	2 740
Jihočeská obalovna, s. r. o.	650	0	0	650	1 122	0	0	1 122
Liberecká obalovna, s. r. o.	21	0	0	21	44	0	0	44
VPM dopravní stavby s.r.o. (ex Obalovna Černovice, s.r.o.)	57	0	0	57	26	0	0	26
OK Třebestovice, a.s.	15	0	0	15	109	0	0	109
Olomoucká obalovna Hněvošín, s.r.o.	4 043	0	0	4 043	19	0	0	19
Pražská obalovna Herink, s.r.o.	10	0	0	10	167	0	0	167
PREFA PRO, a.s.	103	0	0	103	437	0	0	437
PRŮMSTAV, a.s.	472	0	0	472	6 618	0	0	6 618
SILASFALT s. r. o.	684	0	0	684	452	0	0	452
SMP Construction a.s.	0	0	0	0	2 616	0	0	2 616
SMP Vodohospodářské stavby a.s.	2 326	0	0	2 326	3 508	0	0	3 508
SMS a. s.	13	0	0	13	0	0	0	0
Stavby mostů a.s.	28 237	222	0	28 459	3 571	222	0	3 793
Vialab, s.r.o.	358	0	0	358	654	0	0	654
Vinci Construction CS a.s.	1 105	0	6 205 974	6 207 079	58 212	0	4 670 015	4 728 227
VDZ S.A.R., s.r.o.	0	0	0	0	75	0	0	75
Warbud SA	847	0	0	847	847	0	0	847
<b>Celkem</b>	<b>328 956</b>	<b>890</b>	<b>6 205 974</b>	<b>6 535 820</b>	<b>399 863</b>	<b>5 752</b>	<b>4 670 015</b>	<b>5 075 630</b>

Celkové nákupy od spřízněných subjektů v roce 2024 činily 4 900 864 tis. Kč (3 716 176 tis. Kč v roce 2023).

Společnost využívá služeb a nakupuje výrobky od spřízněných osob jako běžnou součást obchodní činnosti podniku. Závazky z obchodní činnosti k 31. 12. 2024 činily 744 942 tis. Kč (720 779 tis. Kč k 31. 12. 2023).

## Závazky vůči spřízněným subjektům

v tisících Kč

Společnost	31.12.2023			31.12.2024		
	Závazky	Pozastávky	Celkem	Závazky	Pozastávky	Celkem
DIVia stavební s.r.o.	44	0	44	0	0	0
EUROVIA Asfalt, s.r.o.	58 915	0	58 915	67 631	0	67 631
EUROVIA Concrete Technologies GmbH	665	0	665	0	0	0
EUROVIA Kamenolomy, a.s.	13 936	0	13 936	29 015	0	29 015
EUROVIA – Kameňolomy, s.r.o.	2 266	0	2 266	264	0	264
Eurovia Lietuva, AB	0	0	0	22 810	0	22 810
EUROVIA Silba a. s.	6 831	0	6 831	8 702	0	8 702
EUROVIA SK, a. s.	4 133	6 603	10 736	17 062	501	17 563
FREYSSINET CS, a.s.	15 011	0	15 011	9 331	0	9 331
GJW Praha, spol. s r. o.	100 186	0	100 186	11 062	0	11 062
Jihočeská obalovna, s. r. o.	9 959	0	9 959	7 250	0	7 250
Liberecká obalovna, s. r. o.	9 475	0	9 475	12 390	0	12 390
Menard zakládání staveb s.r.o.	0	0	0	0	132	132
VPM dopravní stavby s.r.o. (ex Obalovna Černovice, s.r.o.)	3 835	0	3 835	6 074	0	6 074
OK Třebestovice, a.s.	4 294	232	4 526	6 443	0	6 443
Olomoucká obalovna Hněvotín, s.r.o.	1 023	0	1 023	5 463	0	5 463
OMT – Obalovna Moravská Třebová, s.r.o.	0	0	0	1 201	0	1 201
Pražská obalovna Herink, s.r.o.	25	0	25	6 202	0	6 202
PREFA PRO, a.s.	25 768	0	25 768	37 819	0	37 819
PRŮMSTAV, a.s.	7	0	7	40 982	0	40 982
SILASFALT s. r. o.	3 226	0	3 226	6 170	0	6 170
SMS a. s.	0	0	0	21 377	3 199	24 576
Stavby mostů a.s.	86 356	2 102	88 458	61 286	0	61 286
Uniasfalt s.r.o.	0	0	0	2 418	0	2 418
VČO – Východočeská obalovna s. r. o.	96	0	96	1 509	0	1 509
Vialab SK s.r.o.	23	0	23	598	0	598
Vialab, s.r.o.	17 127	0	17 127	9 813	0	9 813
VIA SALIS, s.r.o.	0	0	0	7 605	0	7 605
Vinci Construction CS a.s.	348 641	0	348 641	340 633	0	340 633
<b>Celkem</b>	<b>711 842</b>	<b>8 937</b>	<b>720 779</b>	<b>741 110</b>	<b>3 832</b>	<b>744 942</b>

### 3.5.26. Významné události po datu závěrky

Mezi rozvahovým dnem a datem vyhotovení účetní závěrky nenastaly žádné jiné skutečnosti, které významným způsobem ovlivňují posouzení majtkové a finanční situace a výsledků podnikatelské činnosti společnosti v roce 2024.

## 4. Zpráva o vztazích

Správní rada společnosti EUROVIA CZ a.s., se sídlem U Michelského lesa 1581/2, Michle, 140 00 Praha 4, IČO: 45274924 (dále jen „EUROVIA CZ a.s.“), jako statutární orgán ovládané osoby, vypracovalo podle § 82 zákona č. 90/2012 Sb., o obchodních korporacích, následující zprávu o vztazích mezi ovládající osobou VINCI Construction CS a.s., resp. VINCI CONSTRUCTION S.A.S., resp. VINCI S.A. a společností EUROVIA CZ a.s., jako ovládanou osobou a o vztazích mezi společností EUROVIA CZ a.s., a osobami ovládanými stejnou ovládající osobou, resp. i jí ovládanými za účetní období roku 2024.

### 4.1. Informace

#### 4.1.1. Ovládaná osoba

Společnost	EUROVIA CZ a.s.
Se sídlem na adrese	U Michelského lesa 1581/2, Michle, 140 00 Praha 4, Česká republika
IČO	45274924
Zapsaná v obchodním rejstříku vedeném Městským soudem v Praze, oddíl B, vložka 1561	
Zastoupená	Ing. Martinem Borovkou, předsedou správní rady, p. Paul Scippa, a pí Erikou Kohoutovou, místopředsedy správní rady, Ing. Zdeňkem Novákem, Ing. Jánem Špaňo, p. Pavlem Jirouškem a Ing. Miroslavem Trnkou, členy správní rady

(dále jen ovládaná osoba)

#### 4.1.2. Ovládající osoba

Společnost	VINCI Construction CS a.s.
Se sídlem na adrese	U Michelského lesa 1581/2, Michle, 140 00 Praha 4, Česká republika
IČO	14080672
Zapsaná v obchodním rejstříku vedeném Městským soudem v Praze, oddíl B, vložka 27244	
Zastoupená	Ing. Martinem Borovkou, předsedou představenstva, p. Paul Scippa, místopředsedou představenstva, Ing. Erikou Kohoutovou, členkou představenstva

(dále jen ovládající osoba)

Společnost	VINCI CONSTRUCTION, S.A.S.
Se sídlem na adrese	1973 BOULEVARD DE LA DÉFENSE 92000 NANTERRE, Francouzská republika
Zapsaná v obchodním rejstříku v Nanterre, pod číslem RCS 348 866 260	
Zastoupená	p. Pierre Anjolras, generální ředitelem a předsedou představenstva, p. Robertem Bello a p. Huduesem Fourmentraux, zástupci generálního ředitele

(dále jen ovládající osoba)

Společnost	VINCI, S.A.
Se sídlem na adrese	1973 BOULEVARD DE LA DÉFENSE 92000 NANTERRE, Francouzská republika
Zapsaná v obchodním rejstříku v Nanterre, pod číslem RCS 552 037 806	
Zastoupená	p. Xavier Huillard, generálním ředitelem a předsedou představenstva
(dále jen ovládající osoba)	

### 4.1.3. Osoby ovládané stejnou ovládající osobou

Ze skupiny VINCI a VINCI CONSTRUCTION, které mají celosvětovou působnost, jsou uvedeny jen ty propojené osoby, se kterými ovládaná osoba v roce 2024 obchodovala.

Společnost	EUROVIA Asphalt s.r.o.
Se sídlem na adrese	Nedokončená 1332, Kyje, 198 00 Praha 9, Česká republika
IČO	49790633
Zapsaná v obchodním rejstříku vedeném Krajským soudem v Plzni, oddíl C, vložka 4772	
Zastoupená	Ing. Martinem Pekáčkem a Ing. Antonínem Hnízdem, jednatelem
(dále jen propojená osoba)	

Společnost	EUROVIA Concrete Technologies GmbH
Se sídlem na adrese	Franz-Ehrlich-Straße 5 12489 Berlín, Spolková republika Německo
IČO	HRB 166110
Zastoupená	p. Winter Sandro a p. Jánem Špaňo, jednatelem
(dále jen propojená osoba)	

Společnost	EUROVIA Infrastructure GmbH
Se sídlem na adrese	Franz-Ehrlich-Straße 5, 12489 Berlín, Spolková republika Německo
IČO	HRB 116322
Zastoupená	p. Carsten Henschke a p. Christoph Wetter, jednatelem
(dále jen propojená osoba)	

Společnost	EUROVIA Kamenolomy, a.s.
Se sídlem na adrese	Londýnská 637/79a, 460 01 Liberec XI-Růžodol, Česká republika
IČO	27096670
Zapsaná v obchodním rejstříku vedeném Městským soudem v Ústí nad Labem, oddíl B, vložka B 1594	
Zastoupená	Ing. Martinem Pekáčkem, předsedou představenstva, Ing. Michalem Junge, místopředsedou představenstva a Ing. Petrem Polákem, členem správní rady
(dále jen propojená osoba)	

Společnost	<b>EUROVIA – Kameňolomy, s.r.o.</b>
Se sídlem na adrese	Osloboditeľov 66, 040 17 Košice – Barca, Slovenská republika
IČO	36 574 988
Zapsaná v obchodním rejstříku v Košicích, pod číslem 14445/V	
Zastoupená	Ing. Ludovítem Kováčem, Ing. Michaelem Jungem a Ing. Martinem Pekáčkem, jednateři

(dále jen propojená osoba)

Společnost	<b>EUROVIA LIETUVA, AB</b>
Se sídlem na adrese	Liepkalnio 85, 2033 Vilnius, Litevská republika
Zapsaná v obchodním rejstříku ve Vilniusu, pod číslem 121949798	
Zastoupená	p. Artūras Prichodka, generálním ředitelem

(dále jen propojená osoba)

Společnost	<b>EUROVIA POLSKA, a. s.</b>
Se sídlem na adrese	Irysowa 1, Bielany Wrocławskie, 55-040 Kobierzyce
IČO	KRS 0000069487
Zapsaná v registru společností pod číslem KRS 0000069487	
Zastoupená	p. Nicolas Gilgert Stéphane Depret, předsedou správní rady, p. Arkadiusz Kierkowicz, p. Adam Ireneusz Czarnota a p. Kamil Daniel Simka, p. Gregoire Pinasseau, místopředsedy správní rady

(dále jen propojená osoba)

Společnost	<b>EUROVIA Silba a. s.</b>
Se sídlem na adrese	Lobezská 1191/74, Lobzy, 326 00 Plzeň, Česká republika
IČO	64830551
Zapsaná v obchodním rejstříku vedeném Krajským soudem v Plzni, oddíl B, vložka 518	
Zastoupená	Ing. Zdeňkem Novákem, předsedou správní rady, Ing. Josefem Matouškem, místopředsedou správní rady, pí. Hanou Řepovou, členem správní rady

(dále jen propojená osoba)

Společnost	<b>EUROVIA SK, a. s.</b>
Se sídlem na adrese	Osloboditeľov 66, 040 17 Košice, Slovenská republika
IČO	31 651 518
Zapsaná v obchodním rejstříku v Košicích, pod číslem 248/V	
Zastoupená	Ing. Martinem Borovkou, předsedou představenstva, Ing. Róbert Šinály, místopředsedou představenstva, Ing. Daniel Hanko a p. Paul Scippa a Mgr. Lenka Šimková, členy představenstva

(dále jen propojená osoba)

<b>Společnost</b>	<b>FREYSSINET CS, a.s.</b>
Se sídlem na adrese	Královická 267, 250 01 Zápy, Česká republika
IČO	61673048
Zapsaná v obchodním rejstříku vedeném Městským soudem v Praze, oddíl B, vložka 3720	
Zastoupená	Ing. Miroslavem Trnkou, předsedou správní rady, Bc. Miroslavem Havlíčkem, místopředsedou správní rady, p. Khalil Doghri, p. Paulem Scippa, p. Pascalem Thillerotem, Jiřím Hermanem a p. Julienem Erdoganem, členy správní rady

(dále jen propojená osoba)

<b>Společnost</b>	<b>Menard zakládání staveb s.r.o.</b>
Se sídlem na adrese	Argentinská 1621/36, Holešovice, 170 00 Praha 7, Česká republika
IČO	09070401
Zapsaná v obchodním rejstříku vedeném Městským soudem v Praze, vložka C 330295	
Zastoupená	p. Cyril Daniel Plomteux, p. Jakub Saloni a p. Tomasz Warchal, jednateři

(dále jen propojená osoba)

<b>Společnost</b>	<b>VPM dopravní stavby s.r.o. (ex Obalovna Černovice, s.r.o.)</b>
Se sídlem na adrese	č.p. 215, 430 01 Černovice, Česká republika
IČO	11742593
Zapsaná v obchodním rejstříku vedeném Krajským soudem v Ústí nad Labem, oddíl C, vložka 49070	
Zastoupená	Ing. Martinem Borovkou, jednatelem

(dále jen propojená osoba)

<b>Společnost</b>	<b>OK Třebestovice, a.s.</b>
Se sídlem na adrese	Tovární 164, 289 12 Třebestovice, Česká republika
IČO	03094251
Zapsaná v obchodním rejstříku vedeném u rejstříkového soudu v Praze, vložka B 19808	
Zastoupená	Ing. Miroslavem Trnkou, předsedou správní rady, Ing. Tomášem Chlastákem, místopředsedou správní rady a p. Jiřím Hermanem, členem správní rady

(dále jen propojená osoba)

<b>Společnost</b>	<b>PREFA PRO, a.s.</b>
Se sídlem na adrese	Královická 267, 250 61 Zápy, Česká republika
IČO	03087344
Zapsaná v obchodním rejstříku vedeném u rejstříkového soudu v Praze, vložka B 19807	
Zastoupená	p. Miroslavem Trnkou, předsedou správní rady, p. Františkem Kozlem, místopředsedou správní rady a p. Jiřím Hermanem, členem správní rady

(dále jen propojená osoba)

Společnost	PRŮMSTAV, a.s.
Se sídlem na adrese	Vyskočilova 1566, Michle, 140 00 Praha 4, Česká republika
IČO	25105825
Zapsaná v obchodním rejstříku vedeném u Městského soudu v Praze, vložka B 4538	
Zastoupená	Ing. Jáchymem Tlapou, předsedou správní rady, Ing. Ivo Woleským, místopředsedou správní rady a Ing. Lucií Zimovou, členkou správní rady

(dále jen propojená osoba)

Společnost	SMP Construction a.s.
Se sídlem na adrese	Vyskočilova 1566, Michle, 140 00 Praha 4, Česká republika
IČO	11965584
Zapsaná v obchodním rejstříku vedeném Městským soudem v Praze, oddíl B, vložka 26741	
Zastoupená	Ing. Jáchymem Tlapou, předsedou správní rady, Mgr. Jiřím Bažatou, místopředsedou správní rady a pí. Lucií Zimovou, členkou správní rady

(dále jen propojená osoba)

Společnost	SMP Vodohospodářské stavby a.s.
Se sídlem na adrese	Vyskočilova 1566, Michle, 140 00 Praha 4, Česká republika
IČO	11637471
Zapsaná v obchodním rejstříku vedeném Městským soudem v Praze, oddíl B, vložka 26499	
Zastoupená	Ing. Zdeňkem Novákem, předsedou správní rady, Ing. Romanem Hekem, místopředsedou správní rady a pí. Hanou Řepovou, členkou správní rady

(dále jen propojená osoba)

Společnost	SMS a.s.
Se sídlem na adrese	Partizánska cesta 91, Banská Bystrica 974 01, Slovenská republika
IČO	35727951
Zapsaná v obchodním rejstříku Okresního soudu Banská Bystrice, pod číslem oddíl Sa, vložka číslo 692/S	
Zastoupená	Ing. Róbertem Šinály, předsedou představenstva, Ing. Eva Fizeľová, místopředsedkyní představenstva a Ing. Danielem Hanko, členem představenstva

(dále jen propojená osoba)

Společnost	Stavby mostů a.s.
Se sídlem na adrese	Vyskočilova 1566, Michle, 140 00 Praha 4, Česká republika
IČO	27195147
Zapsaná v obchodním rejstříku vedeném Městským soudem v Praze, oddíl B, vložka 9654	
Zastoupená	Ing. Miroslavem Trnkou, předsedou správní rady, Mgr. Lubošem Lobíkem, místopředsedou správní rady a p. Jiřím Hermanem, členem správní rady

(dále jen propojená osoba)

Společnost	<b>VARŠ BRNO a.s.</b>
Se sídlem na adrese	Kroftova 3167/80c, Žabovřesky, 616 00 Brno Česká republika
IČO	63481901
Zapsaná v obchodním rejstříku vedeném Krajským soudem v Brně, oddíl B, vložka B 1743	
Zastoupená	Ing. Tomášem Minibergerem, předsedou představenstva, Ing. Davidem Novákem a p. Ondřejem Pokorným, členy představenstva

(dále jen propojená osoba)

Společnost	<b>VDZ S. A. R., s.r.o.</b>
Se sídlem na adrese	Sokolovská 81/55, PSČ 186 00, Karlín Praha 5, Česká republika
IČO	25741829
Zapsaná v obchodním rejstříku vedeném Městským soudem v Praze, vložka C 66069	
Zastoupená	Dipl. Ing. Predragem Ivanovićem a p. Francois Chevallierem, jednatelem

(dále jen propojená osoba)

Společnost	<b>VIALAB CZ s.r.o.</b>
Se sídlem na adrese	Národní 138/10, 110 00 Praha 1, Česká republika
IČO	61250210
Zapsaná v obchodním rejstříku vedeném Městským soudem v Praze, oddíl C, vložka 28988	
Zastoupená	p. Paul Scippa a Ing. Michalem Sýkorou, jednatelem

(dále jen propojená osoba)

Společnost	<b>VIALAB SK s.r.o.</b>
Se sídlem na adrese	Osloboditeľov 66, 040 17 Košice, Slovenská republika
IČO	45 338 159
Zapsaná v obch. reg. okresního soudu Košice I, vložka 25604/V	
Zastoupená	Ing. Danielem Hanko a Ing. Dušanem Koščo, jednatelem

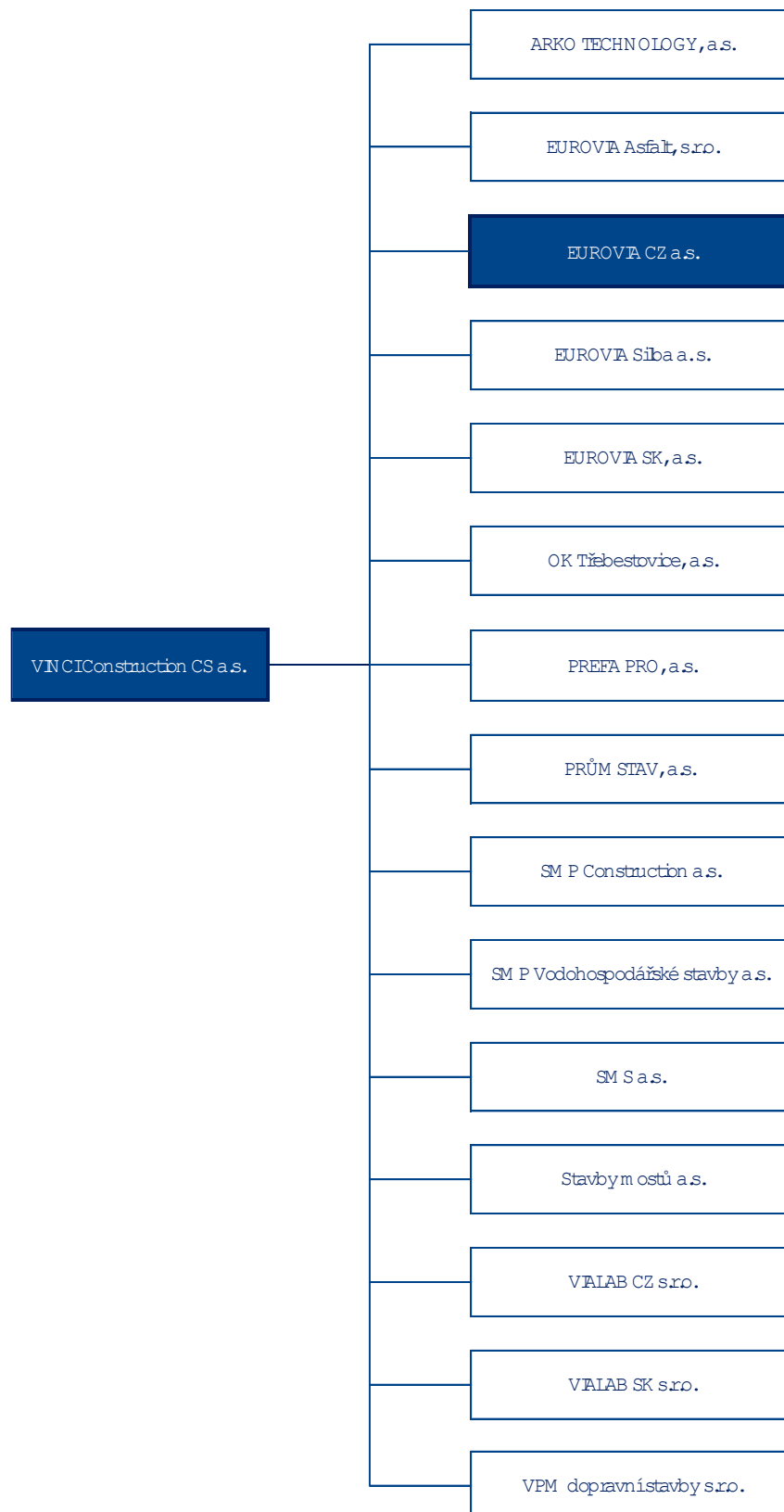
(dále jen propojená osoba)

Společnost	<b>WARBUD S.A.</b>
Se sídlem na adrese	ul. Domaniewska 32, 02-672 Warszawa, Polsko
IČO	5260152146
Zapsaná u okresního soudu města Varšavy	
Zastoupená	p. Nicolas Gilbert Stéphane Depret, předsedou představenstva, p. Grzegorz Chudzik a p. Gregoire Francois Pinasseau, členy představenstva

(dále jen propojená osoba)

#### 4.1.4. Struktura vztahů mezi ovládající a ovládanými osobami

Struktura vztahů s osobami ovládanými stejnou ovládající osobou Vinci Construction CS (sesterské společnosti)





#### 4.1.6. Úloha ovládané osoby v předmětné struktuře

Ovládaná osoba je členem divize Vinci Construction Europe and Africa koncernu VINCI. Mateřskou společností koncernu VINCI je společnost VINCI, S.A. se sídlem 1973 Boulevard de la Défense, zapsaná v obchodním rejstříku v Nanterre, pod číslem 552037806. Skupina VINCI je složena z více než 2 350 přidružených osob. Skupina je organizována do oblastí VINCI CONCESSIONS, VINCI ENERGIES a VINCI CONSTRUCTION.

Se sesterskými a propojenými společnostmi ovládanými stejnou ovládající osobou udržuje EUROVIA CZ a.s. obchodní vztahy převážně podpůrného charakteru na vertikální i horizontální úrovni a dále např. za účelem prokázání kvalifikačních předpokladů při účasti v zadávacích řízeních veřejných zakázek (sdružování se do společností (dříve sdružení) reference, nájem strojů, licence k technologiím atd.).

### 4.2. Vztahy s ovládající osobou

#### 4.2.1. Jednání na popud ovládající osoby

V roce 2024 byla činěna jen jednání vycházející z uzavřených smluv mezi předmětnou ovládanou a ovládající osobou. Na popud nebo v zájmu ovládající osoby, kromě vyplacených dividend, jejichž výše je uvedena ve Výkazu o změnách vlastního kapitálu, nebyla činěna jednání týkající se takového majetku ovládané osoby, který by přesahoval 10 % jejího vlastního kapitálu.

EUROVIA CZ a.s. přijala a poskytla ovládajícím osobám věcná plnění vyplývající z uzavřených smluv a dohod.

#### 4.2.2. Typy obchodních transakcí

Mezi společností EUROVIA CZ a.s. a ovládající osobou VINCI CONSTRUCTION CS, a.s. byly v roce 2024 uskutečněny následující typy transakcí:

- a) EUROVIA CZ a.s., v postavení dodavatele (zhotovitele) a ovládající osoby v postavení odběratele (kupujícího):
  - a.a dodávka stavebních služeb
  - a.b dodání výrobků a materiálů
  - a.c dodávka ostatních služeb
  - a.d správa peněžních prostředků (cash pooling)
- b) EUROVIA CZ a.s., v postavení odběratele (kupujícího, nájemce) a ovládající osoby v postavení dodavatele (zhotovitele, pronajímatele):
  - b.a dodávky výrobků a materiálů
  - b.b nájem nemovitostí (prostor) a prostředků
  - b.c poskytování podpůrných a asistenčních služeb
  - b.d poskytnutí IT služeb
  - b.e poskytování nehmotných statků
  - b.f dodávka ostatních služeb

### 4.2.3. Přehled plnění

v tisících Kč

Uskutečněná věcná plnění EUROVIA CZ a.s. pro ovládající společnost	IČO	a.a.	a.b.	a.c.	a.d.	Celkem
		Stavební práce	Materiál, výrobky a zboží	Ostatní sjednané služby	Úroky	
VINCI Construction CS a.s.	140 80 672	173	25 850	6 473	172 424	<b>204 919</b>
<b>Celkem</b>		<b>173</b>	<b>25 850</b>	<b>6 473</b>	<b>172 424</b>	<b>204 919</b>

v tisících Kč

Peněžní prostředky u ovládající osoby	IČO	Pohledávky	Peněžní prostředky (cash pool)	Celkem
<b>Celkem</b>		<b>58 213</b>	<b>4 670 015</b>	<b>4 728 227</b>

v tisících Kč

Přijatá věcná plnění EUROVIE CS, a.s. od ovládajících společností	IČO	b.a.	b.b.	b.c.	b.d.	b.e.	b.f.	Celkem
		Materiál, výrobky a zboží	Nájem	Služby delegace a holdingu	IT služby	Licenční poplatky	Ostatní sjednané služby	
VINCI Construction CS a.s.	140 80 672	355 377	44 083	754 765	76 794	67 194	79 142	<b>1 377 355</b>
VINCI CONSTRUCTION, S.A.S.	348 866 260	0	0	0	0	0	82 884	<b>82 884</b>
<b>Celkem</b>		<b>355 377</b>	<b>44 083</b>	<b>754 765</b>	<b>76 794</b>	<b>67 194</b>	<b>162 026</b>	<b>1 460 239</b>

v tisících Kč

Závazky za ovládající společností	IČO	Závazky
VINCI Construction CS a.s.	140 80 672	<b>340 633</b>
<b>Celkem</b>		<b>340 633</b>

## 4.3. Vztahy s osobami ovládanými stejnou ovládající osobou

### 4.3.1. Jednání na popud osob ovládaných stejnou ovládající osobou

Učiněná jednání v roce 2024 mezi společností EUROVIA CZ a.s. a osobami ovládanými stejnou ovládající osobou VINCI S.A. resp. VINCI CONSTRUCTION S.A.S. vycházela z platných smluv, přičemž nedošlo k žádným významným právním jednáním nové povahy. Na popud nebo v zájmu osob ovládaných stejnou ovládající osobou nebyla činěna jednání týkající se takového majetku ovládané osoby EUROVIA CZ a.s., který by přesahoval 10 % jejího vlastního kapitálu.

### 4.3.2. Typy obchodních transakcí

- c) EUROVIA CZ a.s., v postavení dodavatele (zhotovitele, pronajímatele) a propojené osoby v postavení odběratele (kupujícího, nájemce).

Typy obchodních transakcí:

- a.a dodávky stavebních prací
- a.b dodávky výrobků a materiálů
- a.c prodej dlouhodobého majetku
- a.d dodávky ostatních služeb

- d) EUROVIA CZ a.s., v postavení odběratele (kupujícího, nájemce) a propojené osoby v postavení dodavatele (zhotovitele, pronajímatele)

Typy obchodních transakcí:

- b.a dodávky stavebních prací
- b.b dodávky výrobků a materiálů
- b.c pořízení dlouhodobého hmotného majetku
- b.d nájem nemovitostí (prostor) a prostředků
- b.e laboratorní služby
- b.f dodávky ostatních služeb

### Poskytnutá plnění a přijatá protiplnění

EUROVIA CZ a.s. poskytla osobám ovládaným stejnou ovládající osobou v roce 2024 věcná plnění vyplývající z uzavřených smluv uvedených výše EUROVIA CZ a.s. přijala za poskytnutá věcná plnění finanční protiplnění skládající se z úhrady splatných pohledávek za poskytnutá věcná plnění v předchozím účetním období, uhrazených pohledávek za věcná plnění poskytnutá v běžném účetním období snížených o nesplacené pohledávky a pozastavené platby za poskytnutá věcná plnění v běžném účetním období, které přešly ve formě pohledávek do následujícího období.

EUROVIA CZ a.s., přijala od osob ovládaných stejnou ovládající osobou věcná plnění vyplývající z uzavřených smluv uvedených výše.

EUROVIA CZ a.s., poskytla za přijatá plnění finanční protiplnění skládající se z úhrady splatných závazků za přijatá věcná plnění v předchozím účetním období, zaplacených závazků za věcná plnění přijatá v běžném účetním období sníženým o nesplacené závazky a pozastavené platby za přijatá věcná plnění v běžném účetním období, které přešly ve formě závazků do následujícího účetního období.

### 4.3.3. Přehled plnění

v tisících Kč

Uskutečněná věcná plnění EUROVIA CZ a.s. pro propojené osoby	IČO	a.a. Stavební práce	a.b. Materiál, výrobky a zboží	a.c. Dlouhodobý majetek	a.d. Ostatní sjednané služby	Celkem
EUROVIA Asphalt, s.r.o.	49 790 633	2 251	273 093	0	22 558	<b>297 902</b>
EUROVIA Concrete Technologies GmbH	HRB 166110	0	0	0	2 360	<b>2 360</b>
EUROVIA Infrastructure GmbH	HRB 116322	0	0	0	115	<b>115</b>
EUROVIA Kamenolomy, a.s.	27096670	5 949	0	210	7 430	<b>13 589</b>
EUROVIA – Kameňolomy, s.r.o.	36 574 988	0	0	0	275	<b>275</b>
EUROVIA LIETUVA, AB	121 949 798	0	0	0	822	<b>822</b>
Eurovia Polska s.a.	272 885 401	0	4 337	0	0	<b>4 337</b>
EUROVIA Silba a. s.	64830551	493	14 187	593	5 248	<b>20 521</b>
EUROVIA SK, a. s.	31 651 518	120 989	35 502	2 174	909	<b>159 573</b>
FREYSSINET CS, a.s.	61673048	0	24	0	8	<b>32</b>
Omexom GA Energo technik s.r.o.	49196812	0	0	0	73	<b>73</b>
SMS a.s.	35727951	0	0	0	53	<b>53</b>
VPM dopravní stavby s.r.o. (ex Obalovna Černovice, s.r.o.)	11742593	0	0	0	74	<b>74</b>
OK Třebestovice, a.s.	03094251	61	18	0	60	<b>139</b>
PREFA PRO, a.s.	03087344	0	651	0	200	<b>851</b>
PRŮMSTAV, a.s.	25105825	28 742	7 242	196	1 478	<b>37 657</b>
SMP Construction a.s.	11965584	2 317	0	0	0	<b>2 317</b>
SMP Vodohospodářské stavby a.s.	11637471	4 491	0	0	6	<b>4 497</b>
Stavby mostů a.s.	27195147	22 344	8 422	0	2 755	<b>33 520</b>
VIA SALIS, s.r.o.	098 69 905	3 030 749	0	0	0	<b>3 030 749</b>
VIA SALIS Operations, s.r.o.	098 69 000	0	0	0	145	<b>145</b>
VIALAB CZ s.r.o.	61250210	5	0	0	1 523	<b>1 528</b>
<b>Celkem</b>		<b>3 218 389</b>	<b>343 475</b>	<b>3 173</b>	<b>46 095</b>	<b>3 611 132</b>

v tisících Kč

Pohledávky za propojenými osobami	IČO	Pohledávky	Pozastávky	Celkem
ARKO TECHNOLOGY, a.s.	002 19 169	152	0	<b>152</b>
EUROVIA Asfalt, s.r.o.	497 90 633	16 710	0	<b>16 710</b>
EUROVIA Concrete Technologies GmbH	HRB 166 110	993	0	<b>993</b>
EUROVIA Kamenolomy, a.s.	270 96 670	4 047	0	<b>4 047</b>
EUROVIA LIETUVA, AB	121 949 798	289 945	0	<b>289 945</b>
Eurovia Polska s.a.	272 885 401	2 926	0	<b>2 926</b>
EUROVIA Silba a. s.	648 30 551	1 402	0	<b>1 402</b>
EUROVIA SK, a. s.	31 651 518	2 319	5 530	<b>7 849</b>
FREYSSINET CS, a.s.	616 73 048	152	0	<b>152</b>
VPM dopravní stavby s.r.o. (ex Obalovna Černovice, s.r.o.)	117 45 93	26	0	<b>26</b>
OK Třebestovice, a.s.	030 94 251	109	0	<b>109</b>
PREFA PRO, a.s.	030 87 344	437	0	<b>437</b>
PRŮMSTAV, a.s.	251 05 825	6 618	0	<b>6 618</b>
SMP Construction a.s.	119 65 584	2 616	0	<b>2 616</b>
SMP Vodohospodářské stavby a.s.	116 37 471	3 508	0	<b>3 508</b>
Stavby mostů a.s.	271 95 147	3 571	222	<b>3 793</b>
VDZ S. A. R., s.r.o.	257 41 829	75	0	<b>75</b>
VIALAB CZ s.r.o.	612 50 210	654	0	<b>654</b>
WARBUD S.A.	5260152146	847	0	<b>847</b>
<b>Celkem</b>		<b>337 107</b>	<b>5 752</b>	<b>342 859</b>

v tisících Kč

Přijatá věcná plnění EUROVIA CZ a.s. od propojených osob	IČO	b.a. Stavební práce	b.b. Materiál, výrobky a zboží	b.c. Nákup majetku	b.d. Nájem	b.e. Laboratorní služby	b.f. Ostatní sjednané služby	Celkem
ARKO TECHNOLOGY, a.s.	002 19 169	14 919	0		0	0	0	<b>14 919</b>
ELEKTROTRANS a.s.	256 55 558	30 271	0		0	0	0	<b>30 271</b>
EUROVIA Asfalt, s.r.o.	497 90 633	0	882 374		530	0	0	<b>882 904</b>
EUROVIA Infrastructure GmbH	HRB 116 322	0	0		4 517	0	0	<b>4 517</b>
EUROVIA Kamenolomy, a.s.	270 96 670	0	227 161		0	0	0	<b>227 161</b>
EUROVIA – Kameňolomy, s.r.o.	365 74 988	0	3 674		0	0	0	<b>3 674</b>
EUROVIA LIETUVA, AB	121 949 798	0	0		19	0	212	<b>231</b>
EUROVIA Silba a. s.	648 30 551	42 773	907		0	0	0	<b>43 680</b>
EUROVIA SK, a. s.	31 651 518	34 513	0	833	65	0	0	<b>35 411</b>
FREYSSINET CS, a.s.	616 73 048	122 113	2 196		0	0	0	<b>124 309</b>
Menard zakládání staveb s.r.o.	090 70 401	1 320	0		0	0	0	<b>1 320</b>
OK Třebestovice, a.s.	030 94 251	123 982	394		0	0	0	<b>124 376</b>
PREFA PRO, a.s.	030 87 344	123 155	73 768		0	0	0	<b>196 923</b>
PRŮMSTAV, a.s.	251 05 825	286 537	200		0	0	0	<b>286 737</b>
SMP Vodohospodářské stavby a.s.	116 37 471	19 001	0		0	0	0	<b>19 001</b>
Stavby mostů a.s.	271 95 147	242 565	112	232	0	0	13 369	<b>256 278</b>
VARS BRNO a.s.	634 81 901	0	0		0	0	3 499	<b>3 499</b>
VDZ S. A. R., s.r.o.	257 41 829	0	1 554		0	0	0	<b>1 554</b>
VIALAB CZ s.r.o.	612 50 210	0	0		0	87 599	2 292	<b>89 891</b>
VIALAB SK s.r.o.	453 38 159	0	0		0	1 182	0	<b>1 182</b>
VIA SALIS, s.r.o.	098 69 905	11 028	0		0	0	0	<b>11 028</b>
VIA SALIS Operations, s.r.o.	098 69 000	101	0		0	0	0	<b>101</b>
VPM dopravní stavby s.r.o.	117 42 593	0	5 118		153	0	0	<b>5 271</b>
<b>Celkem</b>		<b>1 052 278</b>	<b>1 197 458</b>	<b>1 065</b>	<b>5 284</b>	<b>88 781</b>	<b>19 372</b>	<b>2 364 238</b>

v tisících Kč

Závazky za propojenými osobami	IČO	Závazky	Pozastávky	Celkem
EUROVIA Asfalt, s.r.o.	497 90 633	67 631	0	<b>67 631</b>
EUROVIA Kamenolomy, a.s.	270 96 670	29 015	0	<b>29 015</b>
EUROVIA – Kameňolomy, s.r.o.	365 74 988	264	0	<b>264</b>
EUROVIA LIETUVA, AB	121 949 798	22 810	0	<b>22 810</b>
EUROVIA Silba a. s.	648 30 551	8 702	0	<b>8 702</b>
EUROVIA SK, a. s.	316 51 518	17 062	501	<b>17 563</b>
FREYSSINET CS, a.s.	616 73 048	9 331	0	<b>9 331</b>
Menard zakládání staveb s.r.o.	090 70 401	0	132	<b>132</b>
VPM dopravní stavby s.r.o. (ex Obalovna Černovice, s.r.o.)	117 42 593	6 074	0	<b>6 074</b>
OK Třebestovice, a.s.	030 94 251	6 443	0	<b>6 443</b>
PREFA PRO, a.s.	030 87 344	37 819	0	<b>37 819</b>
PRŮMSTAV, a.s.	251 05 825	40 982	0	<b>40 982</b>
SMS a. s.	357 27 951	21 377	3 199	<b>24 576</b>
Stavby mostů a.s.	271 95 147	61 286	0	<b>61 286</b>
VIALAB CZ s.r.o.	612 50 210	9 813	0	<b>9 813</b>
VIALAB SK s.r.o.	453 38 159	598	0	<b>598</b>
VIA SALIS, s.r.o.	098 69 905	7 605	0	<b>7 605</b>
<b>Celkem</b>		<b>346 812</b>	<b>3 832</b>	<b>350 644</b>

## 4.4. Zhodnocení

### 4.4.1. Újma a vyrovnání

Z výše popsaných vztahů nevznikla ovládané osobě Eurovia CZ a.s. žádná újma, která by zakládala nárok na vyrovnání.

### 4.4.2. Výhody, nevýhody, rizika

Ze vztahů mezi ovládanou osobou a osobami ovládanými stejnou ovládající osobou převládaly především výhody, neboť ovládaná osoba je do koncernu zakomponována nejen personální a vlastnickou majetkovou strukturou, ale i interaktivně hospodářsky jako dodavatel (odběratel) na vertikální či horizontální úrovni vůči ostatním společnostem skupiny EUROVIA (resp. VINCI), a profituje tak ze synergického efektu.

Ten je podporován jednotnými pravidly řízení danými jednotným matrixem, vnitropodnikovými normami (vnitřními předpisy, metodickými instrukcemi, etickým kodexem aj.), samotnou organizační strukturou a její optimalizací, centralizovaným vedením účetnictví, bankovní, pojišťovací a částečně i administrativní agendou, což přispívá k eliminaci nekonzistentních přístupů a harmonizaci součinnosti ve skupině.

Významnou výhodou je rovněž obeznamenost a možnost sdílení strojového parku, technologií, licencí a průmyslových vzorů, jakož i referencí společností skupiny.


V neposlední řadě pak nelze z výčtu pozitivních implikací pominout sdílené renomé a firemní kulturu jedné z nejvýznamnějších stavebních světových skupin vůbec.

Oproti výše uvedeným výhodám pak nejsou identifikována žádná zásadní a reálnější nevýhody ani rizika.

Tato zpráva o vztazích byla vyhotovena dne 31. března 2025.



Ing. Martin Borovka  
Předseda správní rady



Paul Scippa  
Místopředseda správní rady



[eurovia.vinci-construction.cz](http://eurovia.vinci-construction.cz)

