

# Zpráva nezávislého auditora

## k ověření účetní závěrky

roku 2024

Účetní jednotka: **TESLA Mladá Vožice a.s.**

Sídlo: **Rubeška 215/1, 190 00 Praha 9 - Vysočany**

IČ: **28953126**

Zápis do OR: **Městský soud v Praze, oddíl B, vložka 15514**

Příjemce zprávy: **Představenstvo a.s.**

Auditor: **Ing. Josef Špeta, č. osvědčení 0062**

Auditorská společnost: **AUDISA SERVICE, s.r.o., licence č. 486**

# OBSAH

**Zpráva auditora**

**Rozvaha**

**Výkaz zisků a ztrát**

**Příloha k účetní závěrce**

**Přehled o peněžních tocích**

**Přehled o změnách vlastního kapitálu**

**Výroční zpráva**

**Zpráva o vztazích mezi propojenými osobami**

## ZPRÁVA NEZÁVISLÉHO AUDITORA

Pro akcionáře společnosti TESLA Mladá Vožice a.s.

### *Výrok auditora*

Provedli jsme audit přiložené účetní závěrky společnosti TESLA Mladá Vožice a.s. („Společnost“) sestavené na základě českých účetních předpisů, která se zakládá z rozvahy k 31. 12. 2024, výkazu zisku a ztráty, přehledu o změnách vlastního kapitálu a přehledu o peněžních tocích za rok končící 31. 12. 2024, a přílohu této účetní závěrky, která obsahuje popis použitých podstatných účetních metod a další vysvětlující informace. Údaje o Společnosti jsou uvedeny v bodě 1 přílohy této účetní závěrky.

Podle našeho názoru účetní závěrka podává věrný a poctivý obraz aktiv, pasiv a finanční situace Společnosti k 31. 12. 2024 a nákladů, výnosů a výsledku jejího hospodaření a peněžních toků za rok končící 31. 12. 2024 v souladu s českými účetními předpisy.

### *Základ pro výrok*

Audit jsme provedli v souladu se zákonem o auditorech a standardy Komory auditorů České republiky (KAČR) pro audit, kterými jsou mezinárodními standardy pro audit (ISA) případně doplněné a upravené souvisejícími aplikačními doložkami Komory auditorů České republiky. Naše odpovědnost stanovená těmito předpisy je podrobněji popsána v oddílu Odpovědnost auditora za audit účetní závěrky. V souladu se zákonem o auditorech a Etickým kodexem přijatým Komorou auditorů České republiky jsme na Společnosti nezávislí a splnili jsme i další etické povinnosti vyplývající z uvedených předpisů. Domníváme se, že důkazní informace, které jsme shromáždili, poskytují dostatečný a vhodný základ pro vyjádření našeho výroku.

### *Ostatní informace uvedené ve výroční zprávě*

Ostatními informacemi jsou v souladu s § 2 písm. b) zákona o auditorech informace uvedené ve výroční zprávě mimo účetní závěrku a naši zprávu auditora. Za ostatní informace odpovídá představenstvo Společnosti.

Náš výrok k účetní závěrce se k ostatním informacím nevztahuje, ani k nim nevydáváme žádný zvláštní výrok. Přesto je součástí našich povinností souvisejících s ověřením účetní závěrky seznámení se s ostatními informacemi a zvážení, zda ostatní informace uvedené ve výroční zprávě nejsou ve významném (materiálním) nesouladu s účetní závěrkou či našimi znalostmi o účetní jednotce získanými během ověřování účetní závěrky, zda je výroční zpráva sestavena v souladu s právními předpisy nebo zda se jinak tyto informace nejeví jako významně (materiálně) nesprávné. Také posuzujeme, zda ostatní informace byly ve všech významných (materiálních) ohledech vypracovány v souladu s příslušnými

právními předpisy. Tímto posouzením se rozumí, zda ostatní informace splňují požadavky právních předpisů na formální náležitosti a postup vypracování ostatních informací v kontextu významnosti (materiality), tj. zda případné nedodržení uvedených požadavků by bylo způsobilé ovlivnit úsudek činěný na základě ostatních informací.

Na základě provedených postupů, do míry, jež dokážeme posoudit, uvádíme, že

- ostatní informace, které popisují skutečnosti, jež jsou též předmětem zobrazení v účetní jednotce, jsou ve všech významných (materiálních) ohledech v souladu s účetní závěrkou a
- že ostatní informace byly vypracovány v souladu s právními předpisy.

#### ***Odpovědnost představenstva a dozorčí rady společnosti TESLA Mladá Vožice a.s. za účetní závěrku***

Představenstvo Společnosti odpovídá za sestavení účetní závěrky podávající věrný a poctivý obraz v souladu s českými účetními předpisy a za takový vnitřní kontrolní systém, který považuje za nezbytný pro sestavení účetní závěrky tak, aby neobsahovala významné (materiální) nesprávnosti způsobené podvodem nebo chybou.

Při sestavování účetní závěrky je představenstvo Společnosti povinen posoudit, zda je Společnost schopna nepřetržitě trvat, a pokud je to relevantní, popsat v příloze účetní závěrky záležitosti týkající se jejího nepřetržitého trvání a použití předpokladu nepřetržitého trvání při sestavení účetní závěrky, s výjimkou případů, kdy představenstvo plánuje zrušení Společnosti nebo ukončení její činnosti, resp. kdy nemá jinou reálnou možnost než tak učinit.

Za dohled nad procesem účetního výkaznictví ve Společnosti odpovídá dozorčí rada.

#### ***Odpovědnost auditora za audit účetní závěrky***

Naším cílem je získat přiměřenou jistotu, že účetní závěrka jako celek neobsahuje významnou (materiální) nesprávnost způsobenou podvodem nebo chybou a vydat zprávu auditora obsahující náš výrok. Přiměřená míra nejistoty je velká míra nejistoty, nicméně není zárukou, že audit provedený v souladu se standardy KAČR ve všech případech v účetní závěrce odhalí případnou existující významnou (materiální) nesprávnost. Nesprávnosti mohou vzniknout v důsledku podvodů nebo chyb a považují se za významné (materiální), pokud lze reálně předpokládat, že by jednotlivě nebo v souhrnu mohly ovlivnit ekonomická rozhodnutí, která uživatelé účetní závěrky na jejím základě přijmou.

Při provádění auditu v souladu se standardy KAČR je naší povinností uplatňovat během celého auditu odborný úsudek a zachovat profesní skepticizmus. Dále je naší povinností:

- Identifikovat a vyhodnotit rizika významné (materiální) nesprávnosti účetní závěrky způsobené podvodem nebo chybou, navrhnout a provést auditorské postupy reagující na tato rizika a získat

dostatečné a vhodné důkazní informace, abychom na jejich základě mohli vyjádřit výrok. Riziko, že neodhalíme významnou (materiální) nesprávnost, k níž došlo v důsledku podvodu, je větší než riziko neodhalení významné (materiální) nesprávnosti způsobené chybou, protože součástí podvodu mohou být tajné dohody, falšování, úmyslná opomenutí, nepravdivá prohlášení nebo obcházení vnitřních kontrol představenstvem.


- Seznámit se s vnitřním kontrolním systémem Společnosti relevantním pro audit v takovém rozsahu, abychom mohli navrhnout auditorské postupy vhodné s ohledem na dané okolnosti, nikoli abychom mohli vyjádřit názor na účinnost vnitřního kontrolního systému.
- Posoudit vhodnost použitých účetních pravidel, přiměřenost provedených účetních odhadů a informace, které v této souvislosti představenstvo Společnosti uvedl v příloze účetní závěrky.
- Posoudit vhodnost použití předpokladu nepřetržitého trvání při sestavování účetní závěrky představenstvem, a zda s ohledem na shromáždění důkazní informace existuje významná (materiální) nejistota vyplývající z událostí nebo podmínek, které mohou významně zpochybnit schopnost Společnosti nepřetržitě trvat. Jestliže dojdeme k závěru, že taková významná (materiální) nejistota existuje, je naší povinností upozornit v naší zprávě na informace uvedené v této souvislosti v příloze účetní závěrky, a pokud tyto informace nejsou dostatečné, vyjádřit modifikovaný výrok. Naše závěry týkající se schopnosti Společnosti nepřetržitě trvat vycházejí z důkazních informací, které jsme získali do data naší zprávy. Nicméně budoucí události nebo podmínky mohou vést k tomu, že Společnost ztratí schopnost nepřetržitě trvat.
- Vyhodnotit celkovou prezentaci, členění a obsah účetní závěrky, včetně přílohy, a dále to, zda účetní závěrka představuje podkladové transakce a události způsobem, který vede k věrnému zobrazení.

Naší povinností je informovat představenstvo a dozorčí radu mimo jiné o plánovaném rozsahu a načasování auditu a o významných zjištěních, která jsme v jeho průběhu učinili, včetně zjištěných významných nedostatků ve vnitřním kontrolním systému.

Datum: 19. 3. 2025

Za společnost: AUDISA SERVICE s.r.o.

licence KA ČR: 486

  
Ing. Josef Špeta

Číslo osvědčení 0062



# ÚČETNÍ ZÁVĚRKA V PLNÉM ROZSAHU



ke dni 31. prosince 2024

( údaje jsou vyčísleny v celých tisících Kč )

sestavená v souladu se zákonem č. 563/1991 Sb. o účetnictví, ve znění pozdějších předpisů, s vyhláškou č. 500/2002 Sb. ve znění pozdějších předpisů a s Českými účetními standardy pro podnikatele

Obchodní firma nebo jiný název účetní jednotky

TESLA Mladá Vožice a.s.

IČO : 28953126

DIČ : CZ28953126

Sídlo, bydliště nebo místo podnikání účetní jednotky

Rubeška 215/1

Praha 9

190 00

Právní forma účetní jednotky :

akciová společnost

Předmět podnikání nebo jiné činnosti :

obráběčství

Běžným účetním obdobím se rozumí účetní období od

01.01.2024

do

31.12.2024

Minulým účetním obdobím se rozumí účetní období od

01.01.2023

do

31.12.2023

Obsah účetní závěrky :

Rozvaha

strana

2

počet stran

4

Výkaz zisků a ztrát

6

2

Příloha v plném znění

8

8

Výkaz Cash flow

16

1



Výkaz o změnách vlastního kapitálu

17

1

Podpisující osoba/vztah k účetní jednotce :

předseda představenstva

Okamžik sestavení	Podpisový záznam osoby odpovědné za sestavení účetní závěrky	Podpisový záznam statutárního orgánu nebo fyzické osoby, která je účetní jednotkou
18. únor 2025	 Ing. Klára Filipová	 Ing. Renáta Francová

# ROZVAHA

## (BALANCE)

ke dni 31. prosince 2024

(v celých tisících Kč)

Obchodní firma nebo jiný  
název účetní jednotky

**TESLA Mladá Vožice  
a.s.**

Sídlo, bydliště nebo místo  
podnikání účetní jednotky  
Rubeška 215/1  
Praha 9  
190 00



IČ
28953126

označ a	AKTIVA b	řád c	Běžné účetní období			Minulé úč. období
			Brutto 1	Korekce 2	Netto 3	Netto 4
	<b>AKTIVA CELKEM (ř. 02 + 03 + 37 + 74)</b>	001	<b>130 871</b>	<b>-83 928</b>	<b>46 943</b>	<b>45 261</b>
A.	Pohledávky za upsaný základní kapitál	002			0	
B.	<b>Dlouhodobý majetek (ř. 04 + 14 + 28)</b>	003	<b>112 360</b>	<b>-83 928</b>	<b>28 432</b>	<b>26 534</b>
B. I.	<b>Dlouhodobý nehmotný majetek (ř. 05 + 06 + 09 až 11)</b>	004	<b>3 827</b>	<b>-3 782</b>	<b>45</b>	<b>73</b>
B. I. 1	Nehmotné výsledky výzkumu a vývoje	005			0	
2	Ocenitelná práva (ř. 07 + 08)	006	3 827	-3 782	45	73
2.1	Software	007	3 755	-3 710	45	73
2.2	Ostatní ocenitelná práva	008	72	-72	0	
3	Goodwill	009			0	
4	Ostatní dlouhodobý nehmotný majetek	010			0	
5	Poskytnuté zálohy na dlouhodobý nehmotný majetek a nedokončený dlouhodobý nehmotný majetek (ř. 12 + 13)	011	0	0	0	0
5.1	Poskytnuté zálohy na dlouhodobý nehmotný majetek	012			0	
5.2	Nedokončený dlouhodobý nehmotný majetek	013			0	
B. II.	<b>Dlouhodobý hmotný majetek (ř. 15 + 18 až 20 +24)</b>	014	<b>108 533</b>	<b>-80 146</b>	<b>28 387</b>	<b>26 461</b>
B. II. 1	Pozemky a stavby (ř. 16 + 17)	015	53 134	-32 902	20 232	21 838
1.1	Pozemky	016	300		300	300
1.2	Stavby	017	52 834	-32 902	19 932	21 538
2	Hmotné movité věci a jejich soubory	018	78 766	-73 826	4 940	4 623
3	Oceňovací rozdíl k nabytému majetku	019	-26 582	26 582	0	
4	Ostatní dlouhodobý hmotný majetek (ř. 21 + 22 + 23)	020	0	0	0	0
4.1	Pěstitelské celky trvalých porostů	021			0	
4.2	Dospělá zvířata a jejich skupiny	022			0	
4.3	Jiný dlouhodobý hmotný majetek	023			0	
5	Poskytnuté zálohy na dlouhodobý hmotný majetek a nedokončený dlouhodobý hmotný majetek (ř. 25 + 26)	024	3 215	0	3 215	0
5.1	Poskytnuté zálohy na dlouhodobý hmotný majetek	025			0	
5.2	Nedokončený dlouhodobý hmotný majetek	026	3 215		3 215	
B. III.	<b>Dlouhodobý finanční majetek (ř. 28 až 34)</b>	027	<b>0</b>	<b>0</b>	<b>0</b>	<b>0</b>
B. III. 1	Podíly - ovládaná nebo ovládající osoba	028			0	
2	Zápůjčky a úvěry - ovládaná nebo ovládající osoba	029			0	
3	Podíly - podstatný vliv	030			0	
4	Zápůjčky a úvěry - podstatný vliv	031			0	
5	Ostatní dlouhodobé cenné papíry a podíly	032			0	
6	Zápůjčky a úvěry - ostatní	033			0	
7	Ostatní dlouhodobý finanční majetek (ř. 35 + 36)	034	0	0	0	0
7.1	Jiný dlouhodobý finanční majetek	035			0	
7.2	Poskytnuté zálohy na dlouhodobý finanční majetek	036			0	

označ a	AKTIVA b	řád c	Běžné účetní období			Minulé úč. období Netto 4
			Brutto 1	Korekce 2	Netto 3	
C.	<b>Oběžná aktiva (ř. 38 + 46 + 68 + 71)</b>	037	<b>17 923</b>	<b>0</b>	<b>17 923</b>	<b>18 520</b>
C. I.	<b>Zásoby (ř.39 + 40 + 41 + 44 + 45)</b>	038	<b>7 332</b>	<b>0</b>	<b>7 332</b>	<b>8 564</b>
C. I. 1	Materiál	039	2 504		2 504	3 106
2	Nedokončená výroba a polotovary	040	2 533		2 533	2 516
3	Výrobky a zboží (ř.42 + 43)	041	2 295	0	2 295	2 942
3.1	Výrobky	042	2 295		2 295	2 942
3.2	Zboží	043			0	
4	Mladá a ostatní zvířata a jejich skupiny	044			0	
5	Poskytnuté zálohy na zásoby	045			0	
C. II.	<b>Pohledávky (ř. 47 + 57)</b>	046	<b>2 724</b>	<b>0</b>	<b>2 724</b>	<b>3 764</b>
C. II. 1	Dlouhodobé pohledávky (ř. 48 až 52)	047	0	0	0	0
1.1	Pohledávky z obchodních vztahů	048			0	
1.2	Pohledávky - ovládaná nebo ovládající osoba	049			0	
1.3	Pohledávky - podstatný vliv	050			0	
1.4	Odložená daňová pohledávka	051			0	
1.5	Pohledávky - ostatní (ř. 53 až 56)	052	0	0	0	0
1.5.1	Pohledávky za společníky	053			0	
1.5.2	Dlouhodobé poskytnuté zálohy	054			0	
1.5.3	Dohadné účty aktivní	055			0	
1.5.4	Jiné pohledávky	056			0	
2	Krátkodobé pohledávky (ř. 58 až 61)	057	2 724	0	2 724	3 764
2.1	Pohledávky z obchodních vztahů	058	2 234		2 234	2 518
2.2	Pohledávky - ovládaná nebo ovládající osoba	059			0	
2.3	Pohledávky - podstatný vliv	060			0	
2.4	Pohledávky - ostatní (ř. 62 až 67)	061	490	0	490	1 246
2.4.1	Pohledávky za společníky	062			0	
2.4.2	Sociální zabezpečení a zdravotní pojištění	063			0	
2.4.3	Stát - daňové pohledávky	064	-45		-45	956
2.4.4	Krátkodobé poskytnuté zálohy	065	30		30	290
2.4.5	Dohadné účty aktivní	066			0	
2.4.6	Jiné pohledávky	067	505		505	
C. III.	<b>Krátkodobý finanční majetek (ř. 69 +70)</b>	068	<b>0</b>	<b>0</b>	<b>0</b>	<b>0</b>
C. III. 1	Podíly - ovládaná nebo ovládající osoba	069			0	
2	Ostatní krátkodobý finanční majetek	070			0	
C. IV.	<b>Peněžní prostředky (ř. 72 +73)</b>	071	<b>7 867</b>	<b>0</b>	<b>7 867</b>	<b>6 192</b>
C. IV. 1	Peněžní prostředky v pokladně	072	12		12	15
2	Peněžní prostředky na účtech	073	7 855		7 855	6 177
D. I.	<b>Časové rozlišení aktiv (ř. 75 až 77)</b>	074	<b>588</b>	<b>0</b>	<b>588</b>	<b>207</b>
D. I.	Náklady příštích období	075	588		588	207
D. II.	Komplexní náklady příštích období	076			0	
D. III.	Příjmy příštích období	077			0	

označ a	PASIVA b	řád c	Běžné účetní období 5	Minulé účetní období 6
	<b>PASIVA CELKEM (ř. 79 + 101 + 141)</b>	078	<b>46 943</b>	<b>45 261</b>
A.	<b>Vlastní kapitál (ř. 80 + 84 + 92 + 95 + 99 - 100)</b>	079	<b>36 694</b>	<b>34 042</b>
A. I.	<b>Základní kapitál (ř. 81 až 83)</b>	080	<b>2 000</b>	<b>2 000</b>
1	Základní kapitál	081	2 000	2 000
2	Vlastní podíly (-)	082		
3	Změny základního kapitálu	083		
A. II.	<b>Ážio a kapitálové fondy (ř. 85 + 86)</b>	084	<b>0</b>	<b>0</b>
A. II. 1	Ážio	085		
2	Kapitálové fondy (ř. 87 až 91)	086	0	0
2.1	Ostatní kapitálové fondy	087		
2.2	Oceňovací rozdíly z přecenění majetku a závazků	088		
2.3	Oceňovací rozdíly z přecenění při přeměnách obchodních korporací	089		
2.4	Rozdíly z přeměn obchodních korporací (+/-)	090		
2.5	Rozdíly z ocenění při přeměnách obchodních korporací (+/-)	091		
A. III.	<b>Fondy ze zisku (ř. 93 + 94)</b>	092	<b>400</b>	<b>400</b>
A. III. 1	Ostatní rezervní fondy	093	400	400
2	Statutární a ostatní fondy	094		
A. IV.	<b>Výsledek hospodáření minulých let (+/-) (ř. 96 až 98)</b>	095	<b>31 642</b>	<b>24 193</b>
A. IV. 1	Nerozdělený zisk minulých let	096	31 642	24 193
2	Neuhrazená ztráta minulých let (-)	097		
3	Jiný výsledek hospodáření minulých let (+/-)	098		
A. V. 1	<b>Výsledek hospodáření běžného účetního období (+/-)</b> <b>/ř.01 - (+ 69 + 73 + 79 + 83 - 88 + 89 + 122)/</b>	099	<b>2 652</b>	<b>7 449</b>
2	<b>Rozhodnuto o zálohách na výplatě podílu na zisku (-)</b>	100		
B. + C.	<b>Cizí zdroje (ř. 102 + 107)</b>	101	<b>10 249</b>	<b>11 219</b>
B. I.	<b>Rezervy (ř. 103 až 106)</b>	102	<b>443</b>	<b>529</b>
B. I. 1	Rezerva na důchody a podobné závazky	103		
2	Rezerva na daň z příjmů	104		
3	Rezervy podle zvláštních právních předpisů	105		
4	Ostatní rezervy	106	443	529
C.	<b>Závazky (ř. 108 + 123)</b>	107	<b>9 806</b>	<b>10 690</b>
C. I.	<b>Dlouhodobé závazky (ř. 109 + 112 až 119)</b>	108	<b>3 214</b>	<b>3 863</b>
C. I. 1	Vydané dluhopisy (ř. 110 + 111)	109	0	0
1.1	Vyměnitelné dluhopisy	110		
1.2	Ostatní dluhopisy	111		
2	Závazky k úvěrovým institucím	112		
3	Dlouhodobé přijaté zálohy	113		
4	Závazky z obchodních vztahů	114		
5	Dlouhodobé směnky k úhradě	115		
6	Závazky - ovládaná nebo ovládající osoba	116		
7	Závazky - podstatný vliv	117		
8	Odložený daňový závazek	118	2 522	2 407
9	Závazky - ostatní (ř. 120 až 122)	119	692	1 456
9.1	Závazky ke společníkům	120		
9.2	Dohadné účty pasívní	121		
9.3	Jiné závazky	122	692	1 456

označ a	PASIVA b	řád c	Běžné účetní období 5	Minulé účetní období 6
C. II.	<b>Krátkodobé závazky (ř. 124 + 127 až 133)</b>	123	<b>6 592</b>	<b>6 827</b>
C. II. 1	Vydané dluhopisy (ř. 125 + 126)	124	0	0
1.1	Vyměnitelné dluhopisy	125		
1.2	Ostatní dluhopisy	126		
2	Závazky k úvěrovým institucím	127		
3	Krátkodobé přijaté zálohy	128		
4	Závazky z obchodních vztahů	129	2 726	2 685
5	Krátkodobé směnky k úhradě	130		
6	Závazky - ovládaná nebo ovládající osoba	131		
7	Závazky - podstatný vliv	132		
8	Závazky - ostatní (ř. 134 až 140)	133	3 866	4 142
8.1	Závazky ke společníkům	134		
8.2	Krátkodobé finanční výpomoci	135		
8.3	Závazky k zaměstnancům	136	1 689	1 653
8.4	Závazky ze sociálního zabezpečení a zdravotního pojištění	137	899	871
8.5	Stát - daňové závazky a dotace	138	119	103
8.6	Dohadné účty pasivní	139	367	533
8.7	Jiné závazky	140	792	982
D.	<b>Časové rozlišení pasiv (ř. 142 + 143)</b>	141	<b>0</b>	<b>0</b>
D. I.	Výdaje příštích období	142		
D. II.	Výnosy příštích období	143		



## VÝKAZ ZISKU A ZTRÁTY

ke dni 31. prosince 2024

(v celých tisících Kč)

DRUHOVÉ ČLENĚNÍ

IČ
28953126

Obchodní firma nebo jiný název účetní jednotky

TESLA Mladá Vožice a.s.

Sídlo, bydliště nebo místo podnikání  
účetní jednotky

Rubeška 215/1

Praha 9

190 00

Označení a	TEXT b	Číslo řádku c	Skutečnost v účetním období	
			běžném 1	minulém 2
I.	Tržby z prodeje vlastních výrobků a služeb	01	69 158	77 930
II.	Tržby za prodej zboží	02		
A.	Výkonová spotřeba (ř. 04 + 05 + 06)	03	27 457	34 853
1.	Náklady vynaložené na prodané zboží	04		
2.	Spotřeba materiálu a energie	05	17 579	21 689
3.	Služby	06	9 878	13 164
B.	Změna stavu zásob vlastní činnosti (+/-)	07	646	-645
C.	Aktivace (-)	08		
D.	Osobní náklady (ř. 10 + 11)	09	33 938	33 963
1.	Mzdové náklady	10	24 851	24 916
2.	Náklady na sociální zabezpečení, zdravotní pojištění a ostatní náklady (ř. 12 + 13)	11	9 087	9 047
2. 1	Náklady na sociální zabezpečení a zdravotní pojištění	12	8 585	8 593
2. 2	Ostatní náklady	13	502	454
E.	Úpravy hodnot v provozní oblasti (ř. 15 + 18 + 19)	14	3 676	1 912
1.	Úpravy hodnot dlouhodobého nehmotného a hmotného majetku (ř. 16 + 17)	15	3 676	1 966
1. 1	Úpravy hodnot dlouhodobého nehmotného a hmotného majetku - trvalé	16	3 676	1 966
1. 2	Úpravy hodnot dlouhodobého nehmotného a hmotného majetku - dočasné	17		
2.	Úpravy hodnot zásob	18		-54
3.	Úpravy hodnot pohledávek	19		
III.	Ostatní provozní výnosy (ř. 21 + 22 + 23)	20	242	539
III. 1	Tržby z prodaného dlouhodobého majetku	21	2	10
2	Tržby z prodaného materiálu	22	227	276
3	Jiné provozní výnosy	23	13	253
F.	Ostatní provozní náklady (ř. 25 až 29)	24	634	444
1.	Zůstatková cena prodaného dlouhodobého majetku	25		
2.	Zůstatková cena prodaného materiálu	26	32	26
3.	Daně a poplatky v provozní oblasti	27	152	117
4.	Rezervy v provozní oblasti a komplexní náklady příštích období	28	-86	-255
5.	Jiné provozní náklady	29	536	556
*	Provozní výsledek hospodaření (+/-) (ř. 01 + 02 - 03 - 07 - 08 - 09 - 14 + 20 - 24)	30	3 049	7 942

Označení a	TEXT b	Číslo řádku c	kutečnost v účetním období	
			sledovaném 1	minulém 2
IV.	<b>Výnosy z dlouhodobého finančního majetku - podíly (ř. 32 + 33)</b>	31	0	0
IV. 1	Výnosy z podílů - ovládaná nebo ovládající osoba	32		
2	Ostatní výnosy z podílů	33		
G.	<b>Náklady vynaložené na prodané podíly</b>	34		
V.	<b>Výnosy z ostatního dlouhodobého finančního majetku (ř. 36 + 37)</b>	35	0	0
V. 1	Výnosy z ostatního dlouhodobého finančního majetku - ovládaná nebo ovládající osoba	36		
2	Ostatní výnosy z ostatního dlouhodobého finančního majetku	37		
H.	<b>Náklady související s ostatním dlouhodobým finančním majetkem</b>	38		
VI.	<b>Výnosové úroky a podobné výnosy (ř. 40 + 41)</b>	39	0	0
VI. 1	Výnosové úroky a podobné výnosy - ovládaná nebo ovládající osoba	40		
2	Ostatní výnosové úroky a podobné výnosy	41	0	0
I.	<b>Úpravy hodnot a rezervy ve finanční oblasti</b>	42		
J.	<b>Nákladové úroky a podobné náklady (ř. 44 + 45)</b>	43	94	291
1.	Nákladové úroky a podobné náklady - ovládaná nebo ovládající osoba	44		
2.	Ostatní nákladové úroky a podobné náklady	45	94	291
VII.	<b>Ostatní finanční výnosy</b>	46	307	336
K.	<b>Ostatní finanční náklady</b>	47	494	576
*	<b>Finanční výsledek hospodaření ( +/- )</b> (ř. 31 - 34 + 35 - 38 + 39 - 42 - 43 + 46 - 47)	48	-281	-531
**	<b>Výsledek hospodaření před zdaněním (+/-) (ř. 30 + 48)</b>	49	2 768	7 411
L.	<b>Daň z příjmů (ř. 51 + 52)</b>	50	116	-38
1.	Daň z příjmů splatná	51		
2.	Daň z příjmů odložená ( +/- )	52	116	-38
**	<b>Výsledek hospodaření po zdanění ( +/- ) (ř. 49 - 50)</b>	53	2 652	7 449
M.	Převod podílu na výsledku hospodaření společníkům (+/-)	54		
***	<b>Výsledek hospodaření za účetní období (+/-) (ř. 53 - 54)</b>	55	2 652	7 449
*	<b>Čistý obrat za účetní období = I. + II. + III. + IV. + V. + VI. + VII</b>	56	69 158	

# Příloha k účetní závěrce

k 31. 12. 2024

Příloha je zpracována v souladu s Vyhláškou 500/2002 Sb. Ve znění pozdějších předpisů, kterým se stanoví obsah účetní závěrky pro podnikatele. Údaje přílohy vycházejí z účetních písemností účetní jednotky (účetní doklady, účetní knihy a ostatní účetní písemnosti) a z dalších podkladů, které má účetní jednotka k dispozici. Hodnotové údaje jsou vykázány v celých tisících Kč, pokud není uvedeno jinak.

Příloha je zpracována za účetní období počínající dnem 1. ledna 2024 a končící dnem 31. prosince 2024.

## Obsah přílohy

### *Obecné údaje*

1. *Popis účetní jednotky*
2. *Majetková či smluvní spoluúčast účetní jednotky v jiných společnostech*
3. *Zaměstnanci společnosti, osobní náklady*

### *Používané účetní metody, obecné účetní zásady a způsoby oceňování*

1. *Způsob ocenění majetku*
  - 1.1. *Zásoby*
2. *Opravné položky k majetku*
3. *Odpisování*
4. *Přepočtení cizích měn na českou měnu*
5. *Stanovení reálné hodnoty majetku a závazků oceňovaných reálnou hodnotou*

### *Doplňující údaje k Rozvaze a k Výkazu zisku a ztrát*

1. *Položky významné pro hodnocení majetkové a finanční situace společnosti*
  - 1.1 *Rozpis odloženého daňového závazku nebo pohledávky*
  - 1.2 *Dlouhodobé bankovní úvěry*
  - 1.3 *Manka a přebytky zásob*
2. *Významné události po datu účetní závěrky*
3. *Doplňující informace o hmotném a nehmotném majetku*
  - 3.1. *Hlavní skupiny dlouhodobého hmotného majetku*
  - 3.2. *Hlavní skupiny dlouhodobého nehmotného majetku*
  - 3.3. *Dlouhodobý hmotný majetek pořízený formou finančního pronájmu*
4. *Vlastní kapitál*
  - 4.1. *Použití zisků, resp. úhrady ztrát*
  - 4.2. *Základní kapitál*
5. *Pohledávky a závazky*
  - 5.1. *Pohledávky po lhůtě splatnosti*
  - 5.2. *Závazky po lhůtě splatnosti*
  - 5.3. *Údaje o pohledávkách a závazcích k podnikům ve skupině*
6. *Rezervy*
7. *Výnosy z běžné činnosti*

### *Výkaz cash flow*

### *Výkaz o změnách vlastního kapitálu*

## Obecné údaje

### 1. Popis účetní jednotky

Obchodní firma:	TESLA Mladá Vožice a.s.
Sídlo:	Rubeška 215/1, Vysočany, 190 00 Praha 9
Právní forma:	akciová společnost
IČO:	28953126
Rozhodující předmět činnosti:	obráběčství
Datum vzniku společnosti:	1. září 2009

### 2. Osoby podílející se na základním kapitálu účetní jednotky více než 20%:

Jméno fyzické osoby, název právnické osoby	Bydliště, sídlo	Sledované účetní období		Minulé účetní období	
		Podíl	tj. %	podíl	tj. %
DEKAMAX s.r.o.	Rubeška 215/1, Vysočany, 190 00 Praha 9			2 000	100
FRANC & FRANCOVÁ s.r.o.	Pod špitálem 1452, Zbraslav, 156 00 Praha 5	2 000	100		

#### Změny a dodatky provedené v účetním období v obchodním rejstříku:

Druh změny (dodatku)	Datum změny (dodatku)

#### Organizační struktura účetní jednotky a její zásadní změny v uplynulém účetním období:

##### Členové statutárních a dozorčích orgánů k rozvahovému dni:

Statutárním orgánem je představenstvo společnosti:

Předseda představenstva: Ing. Renáta Francová  
Místopředseda představenstva: Ing. František Hála

Dozorčí rada:  
Člen dozorčí rady: Ing. Michal Franc

**3. Zaměstnanci společnosti, osobní náklady**

	Zaměstnanci celkem		Z toho řídicích pracovníků	
	Sledované účetní období	Předchozí účetní období	Sledované účetní období	Předchozí účetní období
Průměrný počet zaměstnanců	60	59	3	3
Mzdové náklady	23 459	23 463		
Odměny členům statutárních orgánů společnosti	1 392	1 453	1 392	1 453
Odměny členům dozorčích orgánů společnosti				
Náklady na sociální zabezpečení	8 585	8 593	345	360
Sociální náklady	502	454		
<b>Osobní náklady celkem</b>	<b>33 938</b>	<b>33 963</b>	<b>1 737</b>	<b>1 813</b>

**Používané účetní metody, obecné účetní zásady a způsoby oceňování**

Předkládaná účetní závěrka společnosti byla zpracována na základě zákona č. 563/1991 Sb., o účetnictví a na základě opatření Ministerstva financí ČR, kterými se stanoví postupy účtování a obsah účetní závěrky pro podnikatele.

**1. Způsob ocenění majetku****1.1. Zásoby****Účtování zásob**

- prováděno způsobem A evidence zásob

**Výdej zásob ze skladu je účtován:** - cenami zjištěnými aritmetickým průměrem

**Ocenění zásob**

- oceňování nakupovaných zásob je prováděno: ve skutečných pořizovacích cenách zahrnujících:
  - cenu pořízení
  - vedlejší pořizovací náklady:
    - dopravné
    - clo
    - provize
    - pojistné
    - jiné

**2. Opravné položky k majetku**

Opravné položky k:	Zůstatek k 1.1.		Tvorba		Zúčtování		Zůstatek k 31. 12.	
	Běžné období	Minulé období	Běžné období	Minulé období	Běžné období	Minulé období	Běžné období	Minulé období
- dlouhodobému majetku								
- zásobám		54				54		0
- finančnímu majetku								
- pohledávkám - zákonné								
- pohledávkám - ostatní								

### **3. Odpisování**

a) Odpisový plán účetních odpisů **dlouhodobého hmotného majetku** sestavila účetní jednotka v interních směrnících, kde vycházela z předpokládaného opotřebení zařazovaného majetku odpovídajícího běžným podmínkám jeho používání, účetní a daňové odpisy se nerovnají.

b) Odpisový plán účetních odpisů **dlouhodobého nehmotného majetku** vycházel z ustanovení § 28 odst. 6 zákona č. 563/1991 Sb., o účetnictví. Odepisování tohoto majetku se provádí pouze do výše jeho ocenění v účetnictví, účetní a daňové odpisy se rovnají.

**Daňové odpisy dlouhodobého hmotného majetku** - použita metoda: *zrychlená*

#### **Systém odpisování drobného dlouhodobého majetku**

Drobný dlouhodobý hmotný majetek do 80 tis. Kč je veden jako zásoba a je účtován do nákladů společnosti při vyskladnění na účet 501 - Spotřeba materiálu.

Drobný dlouhodobý nehmotný majetek do 80 tis. Kč je účtován do nákladů společnosti na účet 518 - ostatní služby.

### **4. Přepočítání cizích měn na českou měnu**

Při přepočtu cizích měn na českou měnu používá společnost aktuální denní kurz vyhlášený Českou národní bankou.

### **5. Stanovení reálné hodnoty majetku a závazků oceňovaných reálnou hodnotou**

Ve sledovaném období společnost nepoužila ocenění reálnou hodnotou.

### **6. Stanovení ukazatele čistého obrátu**

Dle novely zákona o účetnictví a prováděcích vyhlášek platí od 1.1.2024 nová definice čistého obrátu.

Společnost TESLA Mladá Vožice a.s. dle novely počítá čistý obrat společnosti za rok 2024 jako součet tržeb z prodeje vlastních výrobků a služeb, popř. tržeb za prodej zboží, tedy součet zůstatků na účtech účtové skupiny 60.

## Doplňující údaje k Rozvaze a k Výkazu zisku a ztráty

### 1.1. Rozpis odloženého daňového závazku nebo pohledávky

Odložený daňový závazek k 1. 1. 2024 ve výši 2 407 tis. Kč  
Aktualizace odloženého daňového závazku ve výši 115 tis. Kč  
Odložený daňový závazek k 31. 12. 2024 ve výši 2 522 tis. Kč

### 1.2. Dlouhodobé bankovní úvěry

Kontokorentní úvěr dlouhodobý

Rok splatnosti	Úvěry celkem
	5 000
CELKEM	5 000

### 1.3. Manka a přebytky u zásob

Druh zásob	Výše manka (-), přebytku (+)	Důvod
Materiál	-21	Celkový rozdíl zjištěný při inventarizaci
Hotové výrobky	0	Celkový rozdíl zjištěný při inventarizaci

## 2. Významné události po datu účetní závěrky

Dne	Obsah změny	Vliv změny na údaje uvedené v Rozvaze	Vliv změny na údaje uvedené ve Výkazu zisků a ztrát	Peněžní vyjádření změny

Po rozvahovém dni účetní závěrky nenastaly žádné významné události, které by měly potenciální vliv na předpoklad nepřetržitého trvání společnosti.

## 3. Doplnující informace o hmotném a nehmotném majetku

### 3.1. Hlavní skupiny dlouhodobého hmotného majetku

Skupina majetku	Pořizovací cena		Oprávký		Zůstatková cena	
	běžné období	minulé období	běžné období	minulé období	běžné období	minulé období
Pozemky	300	300	0	0	300	300
Stavby	52 834	52 834	32 902	31 296	19 932	21 538
Samostatné movité věci a soubory m. věci	78 766	76 792	73 826	72 169	4 940	4 623
Jiný DHM	0	0	0	0	0	0
Nedokončený DHM	3 215	0	0	0	3 215	0

**3.2. Dlouhodobý nehmotný majetek**

Skupina majetku	Pořizovací cena		Oprávký		Zůstatková cena	
	běžné období	minulé období	běžné období	minulé období	běžné období	minulé období
Software	3 755	3 903	3 710	3 830	45	73
Ocenitelná práva	72	72	72	72	0	0
Výsledky vědecké čin.	0	0	0	0	0	0
Jiný DNM	0	0	0	0	0	0
Nedokončený DNM	0	0	0	0	0	0

**3.3. Dlouhodobý hmotný majetek pořízený formou finančního pronájmu**

Běžné účetní období							
Zahájení	Doba trvání měsíc	Název majetku	Splátky celkem	První splátka	Uhrazené splátky	Neuhrazené splátky splatné	
						do 1 roku	po 1 roce

Minulé účetní období							
Zahájení	Doba trvání měsíc	Název majetku	Splátky celkem	První splátka	Uhrazené splátky	Neuhrazené splátky splatné	
						do 1 roku	po 1 roce

**Vlastní kapitál****4.1. Použití zisků, resp. úhrady ztrát**

Použití zisku předcházejícího účetního období:

Za účetní období roku 2023 byl zisk společnosti ve výši 7 449 tis. Kč převeden na účet nerozděleného zisku minulých let.

Převod zisku běžného účetního období:

Zisk za účetní období roku 2024 ve výši 2 652 tis. Kč bude převeden na nerozdělený zisk minulých let.

**4.2. Základní kapitál**

*akciová společnost*

Běžné období				
Druh akcií	Počet akcií	Nominální hodnota	Nesplacené akcie	Lhůta splatnosti
na jméno	20	100 tis. Kč	0	

Minulé období				
Druh akcií	Počet akcií	Nominální hodnota	Nesplacené akcie	Lhůta splatnosti
na jméno	20	100 tis. Kč	0	

## 5. Pohledávky a závazky

### 5.1. Pohledávky po lhůtě splatnosti

Počet dnů	Sledované období		Předchozí období	
	Z obchodního styku	Ostatní	Z obchodního styku	Ostatní
Do 30	254		251	
30 - 60	442		197	
60 - 90				
90 - 180				
180 a více	35			

### 5.2. Závazky po lhůtě splatnosti

Počet dnů	Sledované období		Minulé období	
	Z obchodního styku	Ostatní	Z obchodního styku	Ostatní
do 30	14		33	
30 - 60	6			
60 - 90				
90 - 180				
180 a více	196			

### 5.3. Údaje o pohledávkách a závazcích k podnikům ve skupině

Pohledávky k podnikům ve skupině					
Běžné období			Minulé období		
Dlužník	Částka	Splatnost	Dlužník	Částka	Splatnost

Závazky k podnikům ve skupině					
Běžné období			Minulé období		
Věřitel	Částka	Splatnost	Věřitel	Částka	Splatnost

## 6. Rezervy

Druh rezervy	Minulé období			Běžné období			
	Zůstatek k 1.1.	Tvorba	Čerpání	Zůstatek k 31.12.	Tvorba	Čerpání	Zůstatek k 31.12.
Zákonné rezervy							
Rezerva na daň z příjmů							
Ostatní rezervy	784	529	784	529	443	529	443
Odložený daňový závazek	2 444		37	2 407	115		2 522
<b>Celkem</b>	<b>3 228</b>	<b>529</b>	<b>821</b>	<b>2 936</b>	<b>558</b>	<b>529</b>	<b>2 965</b>


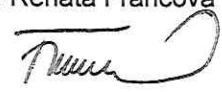
**7. Výnosy z běžné činnosti**

	Sledované období			Minulé období		
	Celkem	Tuzemsko	Zahraničí	Celkem	Tuzemsko	Zahraničí
Tržby za prodej zboží						
Tržby z prodeje vl. vyr.	69 054	15 128	53 926	77 633	15 314	62 319
Tržby z prodeje služeb	104	104		297	317	-20
Čerpání rezerv						
Ostatní výnosy	549	197	352	875	523	352
<b>Celkem</b>	<b>69 707</b>	<b>15 429</b>	<b>54 278</b>	<b>78 805</b>	<b>16 154</b>	<b>62 651</b>

**8. Dotace**

Název projektu	Poskytovatel	Výše dotace
FVE TESLA Mladá Vožice a.s.	MPO jako vlastník komponenty 2.3 Přejít na čistší zdroje energie Národního plánu obnovy	1 042 073,23 CZK
Pořízení robotické ruky pro společnost TESLA Mladá Vožice a.s.	MPO jako řídicí orgán Operačního programu Technologie a aplikace pro konkurenceschopnost	504 826,94 CZK

\* MPO = Ministerstvo průmyslu a obchodu

Sestaveno dne: 18. února 2025	Sestavil: Ing. Klára Filipová 	Podpis statutárního zástupce: Ing. Renáta Francová 
----------------------------------	--	---

## PŘEHLED O PENĚŽNÍCH TOCÍCH

( výkaz cash-flow )

ke dni 31. prosince 2024

(v celých tisících Kč)

Obchodní firma nebo jiný název  
účetní jednotky

TESLA Mladá Vožice a.s.

Sídlo, bydliště nebo místo  
podnikání účetní jednotky

Rubeška 215/1

Praha 9

190 00

P. Stav peněžních prostředků a peněžních ekvivalentů na začátku účetního období		6 192
<b>Peněžní toky z hlavní výdělečné činnosti (provozní činnost)</b>		
Z.	Účetní zisk nebo ztráta před zdaněním	2 768
A. 1	Úpravy o nepeněžní operace	3 682
A. 1 1	Odpisy stálých aktiv a umořování opravné položky k nabytému majetku	3 676
A. 1 2	Změna stavu opravných položek, rezerv	-86
A. 1 3	Zisk z prodeje stálých aktiv	-2
A. 1 4	Výnosy z podílů na zisku	0
A. 1 5	Vyúčtované nákladové úroky s výjimkou úroků zahrnovaných do ocenění dlouhodobého majetku a vyúčtované výnosové úroky	94
A. 1 6	Případné úpravy o ostatní nepeněžní operace	0
A. *	<b>Čistý peněžní tok z provozní činnosti před zdaněním a změnami pracovního kapitálu</b>	6 450
A. 2	Změny stavu nepeněžních složek pracovního kapitálu	1 656
A. 2 1	Změna stavu pohledávek z provozní činnosti, přechodných účtů aktiv	659
A. 2 2	Změna stavu krátkodobých závazků z provozní činnosti, přechodných účtů pasiv	-235
A. 2 3	Změna stavu zásob	1 232
A. 2 4	Změna stavu krátkodobého finančního majetku nespádajícího do peněžních prostř. a ekvivalentů	0
A. **	<b>Čistý peněžní tok z provozní činnosti před zdaněním</b>	8 106
A. 3	Vyplacené úroky s výjimkou úroků zahrnovaných do ocenění dlouhodobého majetku	-94
A. 4	Přijaté úroky	0
A. 5	Zaplacená daň z příjmů a doměrky daně za minulá období	-116
A. 6	Přijaté podíly na zisku	0
A. ***	<b>Čistý peněžní tok z provozní činnosti</b>	7 896
<b>Peněžní toky z investiční činnosti</b>		
B. 1	Výdaje spojené s nabytím stálých aktiv	-5 574
B. 2	Příjmy z prodeje stálých aktiv	2
B. 3	Zápůjčky a úvěry spřízněným osobám	0
B. ***	<b>Čistý peněžní tok vztahující se k investiční činnosti</b>	-5 572
<b>Peněžní toky z finančních činností</b>		
C. 1	Dopady změn dlouhodobých, resp. krátkodobých závazků	-649
C. 2	Dopady změn vlastního kapitálu na peněžní prostředky a ekvivalenty	0
C. 2 1	Zvýšení peněžních prostředků z důvodů zvýšení základního kapitálu, ážia a fondů ze zisku.	0
C. 2 2	Vyplacení podílů na vlastním jmění společníkům	0
C. 2 3	Další vklady peněžních prostředků společníků a akcionářů	0
C. 2 4	Úhrada ztráty společníky	0
C. 2 5	Přímé platby na vrub fondů	0
C. 2 6	Vyplacené podíly na zisku včetně zaplacené daně	0
C. ***	<b>Čistý peněžní tok vztahující se k finanční činnosti</b>	-649
F.	<b>Čisté zvýšení resp. snížení peněžních prostředků</b>	1 675
R. Stav peněžních prostředků a pen. ekvivalentů na konci účetního období		7 867

**PŘEHLED O ZMĚNÁCH  
VLASTNÍHO KAPITÁLU**  
ke dni 31. prosince 2024  
(v celých tisících Kč)

Obchodní firma nebo jiný název  
účetní jednotky

**TESLA Mladá Vožice a.s.**

Sídlo, bydliště nebo místo  
podnikání účetní jednotky

Rubeška 215/1

Praha 9

190 00

		Počáteční zůstatek	Zvýšení	Snížení	Konečný zůstatek
A.	Základní kapitál zapsaný v obchodním rejstříku	2 000	0	0	2 000
B.	Základní kapitál nezapsaný v obchodním rejstříku	0	0	0	0
C.	Součet A +/- B	2 000	XX	XX	XX
D.	Vlastní akcie a vlastní obchodní podíly	0	0	0	0
*	Součet A +/- B +/- D	XX	XX	XX	2 000
E.	Ažio	0	0	0	0
F.	Rezervní fond	400	0	0	400
G.	Ostatní fondy ze zisku	0	0	0	0
H.	Kapitálové fondy	0	0	0	0
I.	Rozdíly z přecenění nezahrnuté do hospodářského výsledku	0	0	0	0
J.	Zisk minulých účetních období	31 642	0	0	31 642
K.	Ztráta minulých účetních období	0	0	0	0
L.	Zisk/ztráta za účetní období po zdanění	XX	2 652	XX	2 652
*	Celkem	<b>34 042</b>	<b>2 652</b>	<b>0</b>	<b>36 694</b>



# TESLA

M l a d á V o ž i c e a . s .

Firma: TESLA Mladá Vožice a.s.  
Sídlo: Rubeška 215/1 Praha 9 Vysočany 190 00  
IČO: 289 53 126  
DIČ: CZ28953126  
Zápis v OR: B 15514 vedená u Městského soudu v Praze

**VÝROČNÍ ZPRÁVA ZA ROK 2024**

## **Obsah:**

- I. Základní údaje o společnosti**
- II. Kniha akcionářů společnosti**
- III. Orgány společnosti**
- IV. Organizační schéma společnosti**
- V. Minulý vývoj činnosti účetní jednotky**
- VI. Předpokládaný vývoj společnosti**
- VII. Významné skutečnosti, které nastaly po rozvahovém dni**
- VIII. Aktivity v oblasti ochrany životního prostředí a pracovně právních vztazích**
- IX. Cenová, úvěrová a likvidní rizika**
- X. Zpráva auditora s účetní uzávěrkou k 31. prosinci 2024**
- XI. Zpráva o vztazích**

I.

## ZÁKLADNÍ ÚDAJE O SPOLEČNOSTI

<b>Název:</b>	<b>TESLA Mladá Vožice</b>
<b>Sídlo:</b>	<b>Rubeška 215/1, Praha 9 Vysočany 190 00</b>
<b>Právní forma:</b>	<b>akciová společnost</b>
<b>Rozhodující předmět činnosti:</b>	Výroba, obchod a služby neuvedené v přílohách 1 až 3 živnostenského zákona Obráběčství Zámečnictví, nástrojařství
<b>Datum vzniku společnosti:</b>	1. ledna 2009 s datem zápisu do obchodního rejstříku 1. září 2009

### Historie

Společnost TESLA Mladá Vožice a.s. vznikla rozdělením odštěpením společnosti TESLA Holding a.s., IČ: 279 07 155, se sídlem Praha 9, Hloubětín, Poděbradská 56/186, PSČ 180 66, zapsaná v obchodním rejstříku vedeném Městským soudem v Praze, Oddíl B, vložka 15243, se vznikem nové společnosti. Rozdělením odštěpením se vznikem nové společnosti přešla na společnost TESLA Mladá Vožice a.s. část vyčleněného obchodního jmění společnosti TESLA Holding a.s., která je uvedena v projektu rozdělení odštěpením se vznikem nové společnosti.

Společnost TESLA Mladá Vožice a.s. jako nástupnická společnost převzala v důsledku fúze sloučením obchodní jmění zanikající společnosti Bama one, a.s., se sídlem Praha 2, Moravská 1687/34, PSČ 120 00, IČ: 247 84 613, zapsané v obchodním rejstříku vedeném Městským soudem v Praze, oddíl B, vložka 16784.

II.

## KNIHA AKCIONÁŘŮ SPOLEČNOSTI

<b>Akcionáři</b>	<b>Vklad</b>	<b>Výše vkladu</b>
FRANC & FRANCOVÁ s.r.o. Pod špitálem 1452, Zbraslav, 156 00 Praha 5	100 %	2 000 tis. Kč

Základní kapitál společnosti je plně splacen ve výši 2 000 tis. Kč.

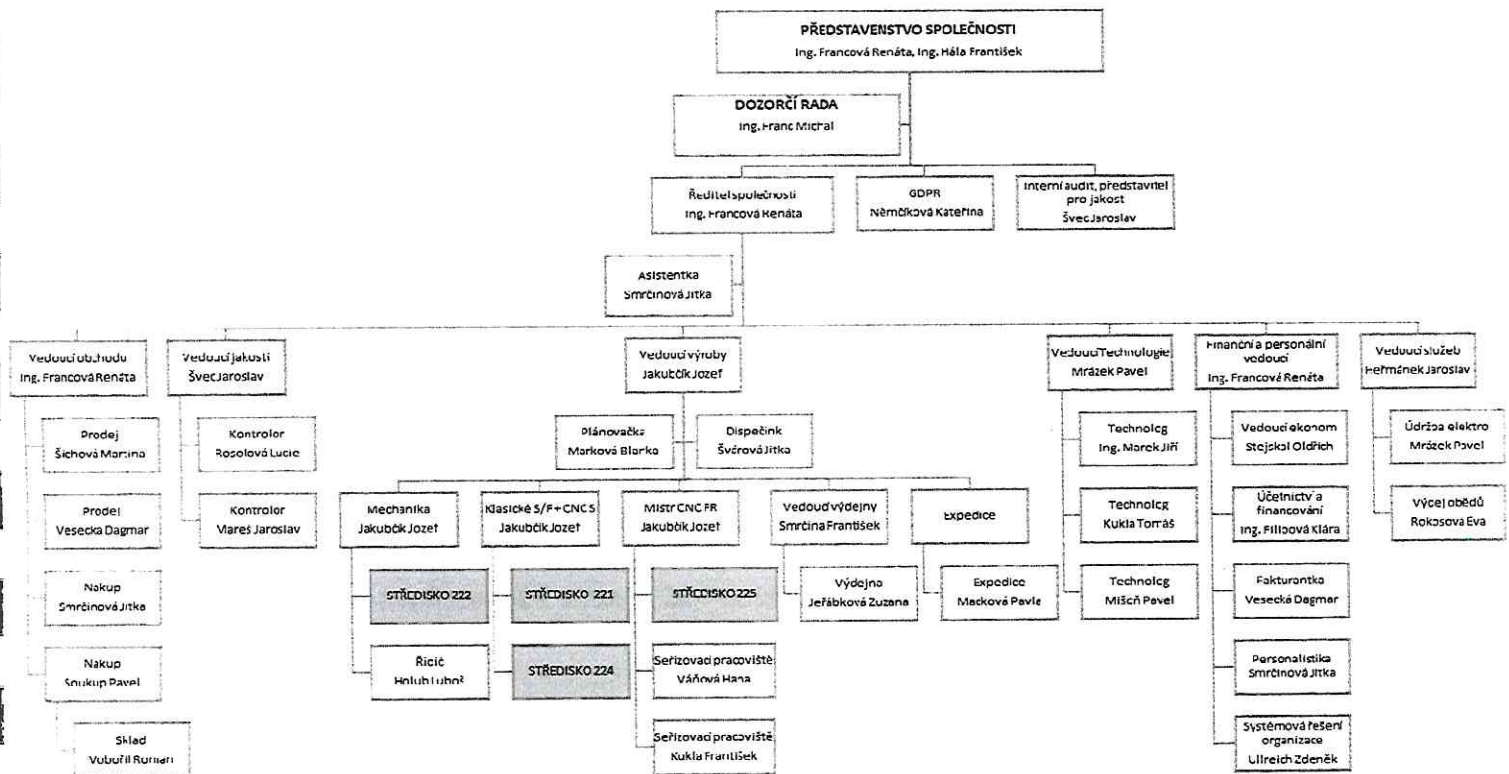
III.

ORGÁNY SPOLEČNOSTI

Členové představenstva	Členové dozorčích orgánů
Předseda: Ing. RENÁTA FRANCOVÁ, Peškova 966/8, Hlubočepy, 152 00 Praha 5	Člen: Ing. MICHAL FRANČ, Peškova 966/8, Hlubočepy, 152 00 Praha 5
Člen: Ing. FRANTIŠEK HÁLA, Vřesová 675/3, Troja, 181 00 Praha 8	

IV.

ORGANIZAČNÍ SCHÉMA SPOLEČNOSTI



## V.

### MINULÝ VÝVOJ ČINNOSTI ÚČETNÍ JEDNOTKY

#### V.I Zpráva představenstva o podnikatelské činnosti společnosti a o stavu jejího majetku

Představenstvo společnosti hodnotí poslední období jako úspěšné v oblasti udržení stability všech procesů.

#### V.II Výsledky hospodaření v roce 2023 a jejich srovnání s předchozími lety

V roce 2024 společnost vykázala hospodářský výsledek za účetní období ve výši 2 652 tis. Kč, před zdaněním 2 768 tis. Kč.

V roce 2023 společnost vykázala hospodářský výsledek za účetní období ve výši 7 449 tis. Kč, před zdaněním 7 411 tis. Kč.

Rozhodnutím jediného akcionáře ze dne 14. června 2024 byl hospodářský výsledek za rok 2023 převeden na účet nerozděleného zisku.

#### V.III Návrh na rozdělení hospodářského výsledku za rok 2024

Do doby vydání výroční zprávy nebylo majoritním vlastníkem rozhodnuto.

#### V.IV Ostatní události v roce 2024

Rok 2024 byl ve srovnání s rokem 2023 obdobně stabilní v souvislosti s vnějšími ekonomickými vlivy pro naši společnost, a to až do konce srpna. Poté se začal projevovat úbytek zásoby práce v souvislosti s nastupující ekonomickou krizí v Evropě.

Celková průměrná inflace v ČR v roce 2024 dosáhla 2,4 %.

CZK zůstávala na úrovni 24,775 – 25,460 CZK /EUR.

Představenstvo společnosti pečlivě monitorovalo situaci a hledalo způsoby, jak minimalizovat dopady počínající ekonomické krize na činnost společnosti.

## **VI.**

### **PŘEDPOKLÁDANÝ VÝVOJ SPOLEČNOSTI**

Společnost zůstane soustředěna na stávající portfolio zákazníků. Zároveň se zaměří na získání dalšího významného zákazníka s potenciálem ročního objemu tržeb nad 2.000 tis. CZK. V roce 2024 společnost dva takové zákazníky získala. Společnost bude usilovat o rozšíření kapacit, zavedením dalších robotických pracovišť. V roce 2024 bylo jedno robotické pracoviště zavedeno. Jedná se o robotickou ruku SPINBOTICS. Společnost bude realizovat projekt rekonstrukce střech, oken a obvodových plášťů a duální možnosti vytápění prostřednictvím tepelných čerpadel z důvodu úspory energií, také realizací FTV o výkonu 29,7kWp. V letošním roce byla realizována FTV o výkonu 158kWp. Ve výrobních halách bude zavedena VZT rekuperace pro výměnu, ohřev a ochlazování venkovního vzduchu.

## **VII.**

### **VÝZNAMNÉ UDÁLOSTI, KTERÉ NASTALY PO ROZVAHOVÉM DNI**

Po rozvahovém dni nenastaly žádné další významné události.

## **VIII.**

### **AKTIVITY V OBLASTI OCHRANY ŽIVOTNÍHO PROSTŘEDÍ A PRACOVNĚ PRÁVNÍCH VZTAZÍCH**

Společnost dbá při svých činnostech na dodržování ochrany životního prostředí.

Společnost dodržuje všechny platné zákonné normy. Každoročně se obnovují a doplňují vnitřní předpisy v návaznosti na novelizace zákonů a vyhlášek v ČR.

## **IX.**

### **CENOVÁ, ÚVĚROVÁ A LIKVIDNÍ RIZIKA**

Společnost není vystavena žádným výše uvedeným rizikům.

X.

**ZPRÁVA AUDITORA S ÚČETNÍ ZÁVĚRKOU K 31. PROSINCI 2024**

Příloženo.

XI.

**ZPRÁVA O VZTAZÍCH**

Příloženo.

V Praze dne 18. února 2025



.....  
Ing. Renáta Francová  
Předsedkyně představenstva

# Zpráva o vztazích mezi propojenými osobami

TESLA Mladá Vožice a.s.

k 31. 12. 2024

---

Zpráva je zpracována v souladu s § 82 zákona č. 90/2012 Sb. Zákona o obchodních korporacích. Údaje zprávy vycházejí z účetních písemností účetní jednotky (účetní doklady, účetní knihy a ostatní účetní písemnosti) a z dalších podkladů, které má účetní jednotka k dispozici. Zpráva je zpracována za účetní období začínající dnem 1. ledna 2024 a končící dnem 31. prosince 2024. Hodnotové údaje jsou vykázány v celých tisících Kč, pokud není uvedeno jinak.

---

Obsah zprávy:

1. *Podrobný popis propojených osob*
    - 1.1. *Základní údaje o účetní jednotce*
    - 1.2. *Organizační struktura*
  2. *Právní vztahy mezi propojenými osobami*
  3. *Transakce mezi propojenými osobami*
- 

## **1. PODROBNÝ POPIS PROPOJENÝCH OSOB**

### **1.1. ZÁKLADNÍ ÚDAJE O ÚČETNÍ JEDNOTCE**

Obchodní firma: TESLA Mladá Vožice, a.s.

Sídlo: Rubeška 215/1, Praha 9 – Vysočany, 190 00

Právní forma: Akciová společnost

IČO: 289 53 126

Rozhodující předmět činnosti: Výroba, obchod a služby neuvedené v přílohách 1 až 3  
živnostenského zákona  
Obrábění  
Zámečnictví, nástrojařství

Datum vzniku společnosti: 1. ledna 2009

## 1.2. ORGANIZAČNÍ STRUKTURA KONCERNU

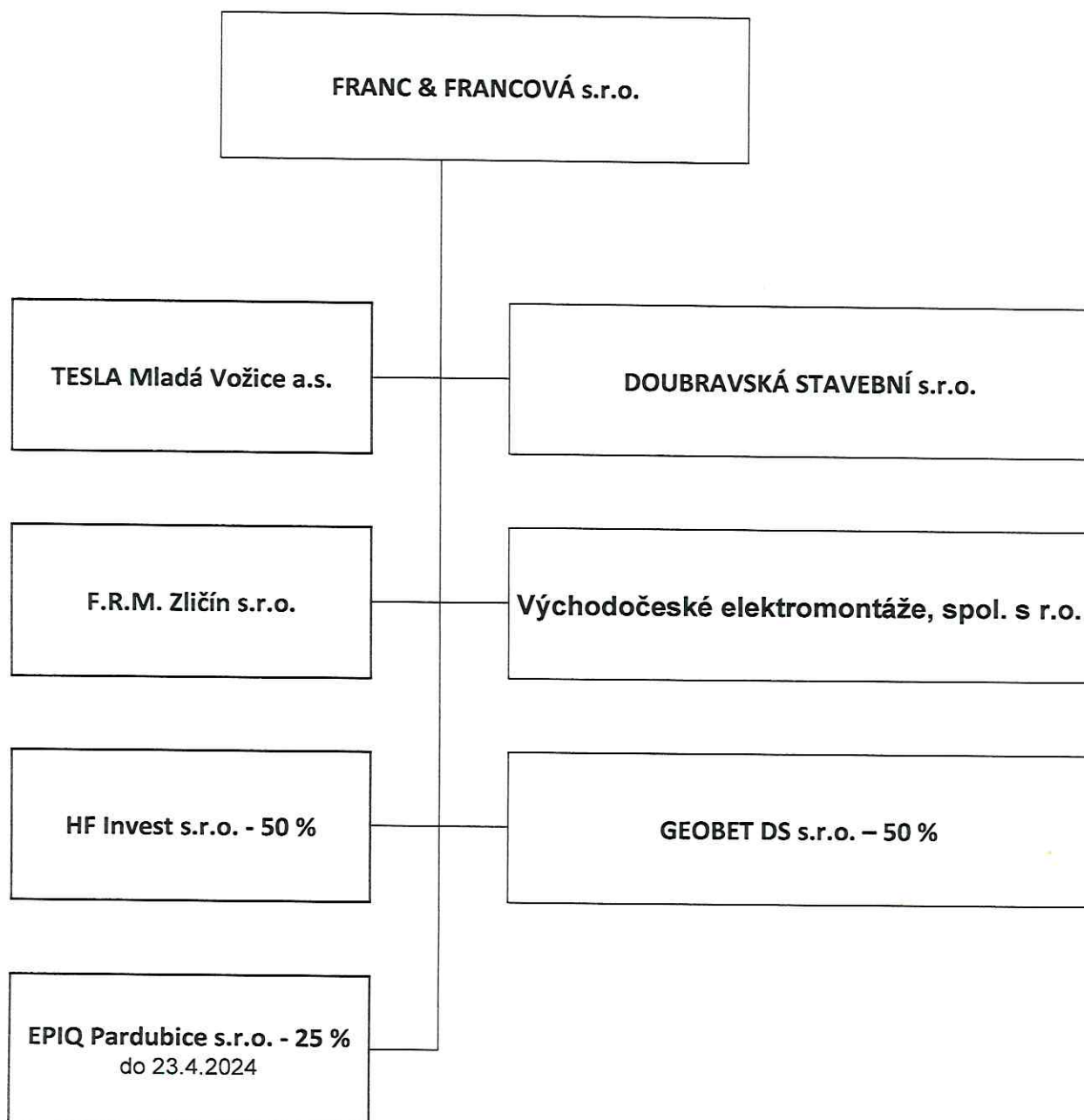
### Mateřské společnosti:

Obchodní firma: **FRANC & FRANCOVÁ s.r.o.**

Sídlo: Pod špitálem 1452, Zbraslav, 156 00 Praha 5

Podíl v účetní jednotce: Jediný akcionář – Základní kapitál tvoří k 31.12.2024 20 ks kmenových akcií na jméno v listinné podobě ve jmenovité hodnotě 100 tis. Kč.

### Struktura propojených osob:



## 2. PRÁVNÍ VZTAHY MEZI PROPOJENÝMI OSOBAMI

Ovládací osoba je 100% vlastníkem osoby ovládané.

Společnost TESLA Mladá Vožice a.s. vznikla 1. září 2009 rozdělením odštěpením společnosti TESLA Holding a.s., IČ: 279 07 155, se sídlem Praha 9, Hloubětín, Poděbradská 56/186, PSČ 180 66, zapsaná v obchodním rejstříku vedeném Městským soudem v Praze, Oddíl B, vložka 15243, se vznikem nové společnosti. Rozdělením odštěpením se vznikem nové společnosti přešla na společnost TESLA Mladá Vožice a.s. část vyčleněného obchodního jmění společnosti TESLA Holding a.s., která je uvedena v projektu rozdělení odštěpením se vznikem nové společnosti.

Společnost TESLA Mladá Vožice a.s. jako nástupnická společnost převzala 30. června 2011 v důsledku fúze sloučením obchodní jmění zanikající společnosti Bama one, a.s., se sídlem Praha 2, Moravská 1687/34, PSČ 120 00, IČ: 247 84 613, zapsané v obchodním rejstříku vedeném Městským soudem v Praze, oddíl B, vložka 16784.

Společnost FRANC&FRANCOVÁ s.r.o., jako nástupnická společnost převzala 1.ledna 2024 v důsledku fúze sloučením obchodní jmění společnosti DEKAMAX s.r.o. se sídlem Rubeška 215/1, Vysočany, 190 00 Praha 9, IČO: 046 19 668, zapsané v obchodním rejstříku vedeném Městským soudem v Praze, oddíl C, vložka 250898. A stala se tak mateřskou společností společnosti TESLA Mladá Vožice a.s.

<i>Propojená osoba</i>	<i>Druh smlouvy a všeobecné podmínky</i>
<i>DEKAMAX s.r.o.</i>	<i>Smlouva o úvěru byla uzavřena dne 27. ledna 2011 na částku 27 600 tis. Kč. Úrok byl sjednán ve výši 6.25% p.a.. Úvěr je splatný následovně: do 31. prosince 2011 částka 1 720 tis. Kč, dále ke konci každého kalendářního roku alespoň 10% z částky úvěru spolu s úrokem. Část tohoto závazku byla uhrazena 10. ledna 2012 mimořádnou splátkou ve výši 1 720 tis. Kč. V témže roce proběhla 31. prosince řádná splátka jistiny ve výši 2 588 tis. Kč, současně byly uhrazeny úroky ve výši 1 617 tis. Kč. Část tohoto závazku byla uhrazena 31. prosince 2013 ve výši 2 932 tis. Kč, současně byly uhrazeny úroky ve výši 1 460 tis. Kč. Část tohoto závazku byla uhrazena 30. prosince 2014 ve výši 2 909 tis. Kč, současně byly uhrazeny úroky ve výši 1 273 tis. Kč. Další část závazku byla uhrazena 31. prosince 2015 ve výši 2 908 tis. Kč, současně byly uhrazeny úroky ve výši 1 091 tis. Kč. Další část závazku byla uhrazena 7. března 2016 ve výši 650 tis. Kč Další část závazku byla uhrazena 30. prosince 2016 ve výši 2 259 tis. Kč, současně byly uhrazeny úroky ve výši 876 tis. Kč. Další část závazku byla uhrazena 23. června 2017 ve výši 100 tis. Kč. Další část závazku byla uhrazena 20. listopadu 2017 ve výši 1 100 tis. Kč. Další část závazku byla uhrazena 28. prosince 2017 ve výši 1 708 tis. Kč, současně byly uhrazeny úroky ve výši 715 tis. Kč. Další část závazku byla uhrazena 31. prosince 2018 ve výši 2 908 tis. Kč, současně byly uhrazeny úroky ve výši 544 tis. Kč.</i>

Další část závazku byla uhrazena 31. prosince 2019 ve výši 2 908 tis. Kč, současně byly uhrazeny úroky ve výši 364 tis. Kč.

Zůstatek tohoto úvěru je vykázán již jen v krátkodobých závazcích ve výši 2 909 tis. Kč se splatností k 31.12.2022 prodlouženo dodatkem ke smlouvě.

Zůstatek úvěru by uhrazen dvěma platbami a to, 2.11.2022 částka 1 000 tis. Kč a 10.11.2022 částka 1 909 tis. Kč, úroky ve výši 155 tis. Kč byly uhrazeny 14.11.2022



<i>Propojená osoba</i>	<i>Druh smlouvy a všeobecné podmínky</i>
<i>GEOBET DS s.r.o.</i>	<i>Objednávka v hodnotě 4.092,90 Kč ze dne 6.června 2024 na výrobu náhradního dílu.</i>

Společnost neučinila v průběhu účetního období roku 2024 žádné právní úkony ve prospěch ovládající osoby ani ve prospěch propojených osob.

Vedení společnosti prohlašuje, že výše uvedené smlouvy byly uzavřeny na základě běžných obchodních podmínek.

### **3. TRANSAKCE MEZI PROPOJENÝMI OSOBAMI**

Společnosti nevznikly žádné pohledávky ani závazky k propojeným osobám k rozvahovému dni.

Sestaveno dne: 18. února 2025	Sestavil: Ing. Klára Filipová 	Podpis statutárního zástupce: Ing. Renáta Francová 
----------------------------------	---	--