

Moore Czech Republic s.r.o.

Příloha v konsolidované účetní závěrce k 31. prosinci 2023

OBSAH

1. POPIS SPOLEČNOSTI.....	2
2. ZÁKLADNÍ VÝCHODISKA PRO VYPRACOVÁNÍ KONSOLIDOVANÉ ÚČETNÍ ZÁVĚRKY	5
3. OBECNÉ ÚČETNÍ ZÁSADY, ÚČETNÍ METODY A JEJICH ZMĚNY A ODCHYLKY.....	6
4. DOPLŇUJÍCÍ INFORMACE K ROZVAZE.....	10
5. DOPLŇUJÍCÍ INFORMACE K VÝKAZU ZISKU A ZTRÁTY	14
6. OSTATNÍ DOPLŇUJÍCÍ INFORMACE.....	15

1. POPIS SPOLEČNOSTI

Moore Czech Republic s.r.o. (dále jen „společnost“) byla zapsána do obchodního rejstříku vedeného Městským soudem v Praze dne 11. května 2005. Předmětem podnikání společnosti je výroba, obchod a služby neuvedené v přílohách živnostenského zákona a činnost účetních poradců, vedení účetnictví, vedení daňové evidence.

Společnost je zapsána v obchodním rejstříku vedeném Městským soudem v Praze pod spisovou značkou C 107235.

Společnost má základní kapitál ve výši 200 tis. Kč.

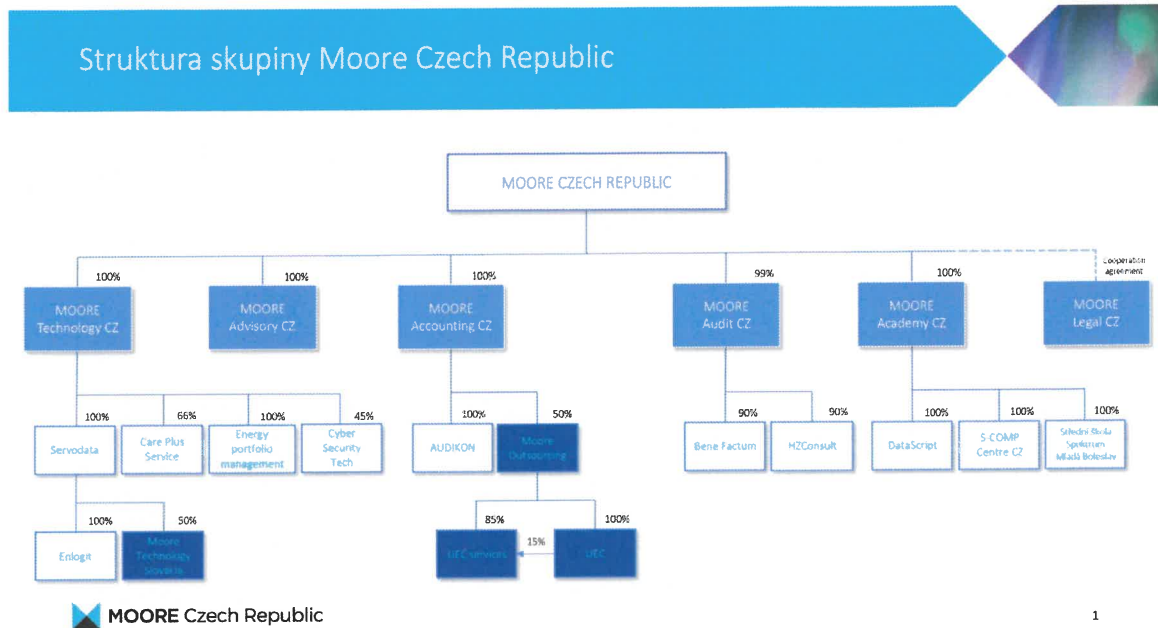
Konsolidovaná účetní závěrka byla sestavena k 31.12.2023 za období trvající od 1.1.2023 do 31.12.2023.

Fyzické a právnické osoby podílející se více než 10 % na základním kapitálu společnosti a výše jejich podílů jsou uvedeny v následující tabulce:

Společník	Podíl na základním kapitálu
Ing. Petr Kymlička	50%
Ing. Radovan Hauk	50%

Statutárními orgány k 31.12.2023 jsou jednatele mající oprávnění jednat každý samostatně.

Struktura skupiny k 31.12.2023



Konsolidační celek

Společnost Moore Czech Republic s.r.o. (jako konsolidující účetní jednotka), ovládá tyto osoby, které dohromady s ní tvoří konsolidační celek ve smyslu §22 zákona o účetnictví. Veškeré individuální účetní závěrky byly sestaveny k 31.12.2023 za období trvající od 1.1.2023 do 31.12.2023.

firma	IČO	Sídlo	podíl na VK	stupeň závislosti	způsob konsolidace
Moore Czech Republic s.r.o.	27244784	Karolinská 661/4, Praha 8	N/A	N/A	
Servodata a.s.	25112775	Karolinská 661/4, Praha 8	100%	Rozhodující vliv	Plná
Moore Technology CZ s.r.o.	4896661	Karolinská 661/4, Praha 8	100%	Rozhodující vliv	Plná
Moore Academy CZ s.r.o.	7935994	Karolinská 661/4, Praha 8	100%	Rozhodující vliv	Plná
Moore Accounting CZ s.r.o.	9275525	Karolinská 661/4, Praha 8	100%	Rozhodující vliv	Plná
Moore Audit CZ s.r.o.	9275444	Karolinská 661/4, Praha 8	100%	Rozhodující vliv	Plná
Enlogit s.r.o.	62241842	Čajkovského 2514/16, Ústí nad Labem-centrum	100%	Rozhodující vliv	Plná
DataScript s.r.o.	46577459	Karolinská 661/4, Praha 8	100%	Rozhodující vliv	Plná
S - COMP Centre CZ s.r.o.	26170621	Karolinská 661/4, Praha 8	100%	Rozhodující vliv	Plná
Moore Advisory CZ s.r.o.	9692142	Karolinská 661/4, Praha 8	100%	Rozhodující vliv	Plná

Příloha v konsolidované účetní závěrce k 31. prosinci 2023

Moore Outsourcing s.r.o.*	46951989	Karadžičova 8/A, Bratislava-mestská část Ružinov 821 08, SK	50%	Rozhodující vliv	Plná
AUDIKON s.r.o.	60838515	Žižkova tř. 309/12, České Budějovice 6, 370 01	100%	Rozhodující vliv	Plná
BENE FACTUM a.s.	27922677	Kodaňská 1441/46, Vršovice, 101 00 Praha 10	90%	Rozhodující vliv	Plná
HZConsult s.r.o.	25699032	Kodaňská 1441/46, Vršovice, 101 00 Praha 10	90%	Rozhodující vliv	Plná
Střední škola Spektrum Mladá Boleslav, s.r.o.**	25139771	Steckerova 189/1, 293 06 Kosmonosy	100%	Rozhodující vliv	Plná
UEC, s.r.o.**	36 450 600	Soľnobanská 7 Prešov 080 05, SK	100%	Rozhodující vliv	Plná

* Původní název společnosti byl do 28.7.2022 = ESCAPE CONSULT SK, spol. s r.o.

** Společnosti pořízené v roce 2023 a nově zařazené do konsolidačního celku.

Oproti roku 2022 se konsolidační celek dále změnil o společnosti, která zanikly formou přeměn v rámci skupiny. Jednalo se o tyto společnosti:

ADUKO s.r.o.	25937332	17. Listopadu 237, Pardubice
ALFIN, spol. s r.o.	47287292	Marš. Žukova 1865/17, 434 01 Most

Účetní jednotky nezahrnuté do konsolidačního celku:

firma	IČO	Sídlo	podíl na VK	stupeň závislosti
Care Plus Services s.r.o.	7699867	Karolinská 661/4, Praha 8	66%	Rozhodující vliv
DoxoLogic, s.r.o. (1)	27903656	Karolinská 661/4, Praha 8	60%	Rozhodující vliv
Moore Consulting SK s. r. o. ***	31380301	Karadžičova 8/A, Bratislava-mestská část Ružinov 821 08, SK	30%	Minoritní vliv
Energy portfolio management s.r.o. ****	19573413	Karolinská 661/4, Karlín, 186 00 Praha 8	100%	Rozhodující vliv
Cyber Security Tech s.r.o.****	19571402	Karolinská 661/4, Karlín, 186 00 Praha 8	45%	Minoritní vliv
UEC Services s.r.o.**	45974951	Soľnobanská 7 Prešov 080 05, SK	50%	Rozhodující vliv

(1) DoxoLogic, s.r.o.- společnost Moore Technology CZ s.r.o., prodala svůj podíl (60 %) ve společnosti DoxoLogic, s.r.o., společnosti #MOONCREW s.r.o., IČ: 07872194 k 8.12.2023.

** Společnost pořízená v roce 2023.

*** Původní název společnosti byl do 27.11.2024 = Moore Technology Slovakia s.r.o. Ke stejnému datu nastala změna podílu skupiny Moore Czech Republic z 50 % na 30 %.

**** Společnosti založené v roce 2023.

Důvodem nezahrnutí do konsolidačního celku je nevýznamnost aktiv a obratu na konsolidačním celku a dále záměr některé účetní jednotky prodat, tj. jedná se o podíly držené za účelem obchodování.

2. ZÁKLADNÍ VÝCHODISKA PRO VYPRACOVÁNÍ KONSOLIDOVANÉ ÚČETNÍ ZÁVĚRKY

Konsolidovaná účetní závěrka byla připravena v souladu se zákonem č. 563/1991 Sb., o účetnictví, ve znění pozdějších předpisů (dále jen „zákon o účetnictví“) a prováděcí vyhláškou č. 500/2002 Sb., kterou se provádějí některá ustanovení zákona č. 563/1991 Sb., o účetnictví, ve znění pozdějších předpisů, pro účetní jednotky, které jsou podnikateli účtujícími v soustavě podvojného účetnictví, ve znění pozdějších předpisů, ve znění platném pro rok 2023 (dále jen „prováděcí vyhláška k zákonu o účetnictví“).

Konsolidovaná účetní závěrka společnosti byla za období doku 2023 připravena potřetí.

V účetním období roku 2023 nenastaly žádné podstatné změny v účetních metodách oproti předcházejícímu účetnímu období.

Konsolidace je prováděna způsobem přímé konsolidace a všechny dceřiné společnosti jsou konsolidovány metodou plné konsolidace. Účetní závěrky společností, které mají sídlo v zahraničí a vedou účetnictví v cizí měně, se přepočítávají kurzem platným k rozvahovému dni sestavení konsolidované účetní závěrky.

Vyloučené rozvahové transakce

V rámci konsolidačních úprav byly vyloučeny vzájemné účetní operace mezi společnostmi skupiny, které mají významný vliv na stav majetku a závazků a výsledkové položky konsolidované účetní závěrky:

- závazky a pohledávky z obchodního styku,
- skupinové DPH,
- poskytnuté úvěry,
- jiné závazky a pohledávky,
- náklady a výnosy v souvislosti ze vzájemných plnění poskytovaných mezi členy konsolidačního celku, a to jak v provozní, tak ve finanční oblasti.

Vyloučení účetních operací s vlivem do výsledku hospodaření:

- úpravy v oblasti prodeje služeb,
- úpravy v oblasti prodeje dlouhodobého majetku (úpravy odpisů, prodej know-how),
- vyloučení vyplacených podílů na zisku,
- opravné položky k dlouhodobému finančnímu majetku.

Konsolidační rozdíl

Při pořízení majetkového podílu ve společnostech konsolidační skupiny vznikly konsolidační rozdíly, který jsou odepisovány 20 let. Skupina zpětně přehodnotila dobu odepisování konsolidačního rozdílu a prodloužila jeho délku odepisování o 10 let tak, aby použitá doba odepisování lépe odpovídala strategii skupiny a Českým účetním standardům. Dopady změny délky odepisování ve výši 10.612 tis. Kč jsou vykázány v rozvaze oproti položce Nerozdělený zisk nebo neuhrazená ztráta minulých let.

Struktura konsolidačního rozdílu:

Společnost	Konsolidační rozdíl aktivní	Konsolidační rozdíl pasivní	Oprávký celkem	Odpis konsolidačního rozdílu	Zůstatek konsolidačního rozdílu
Servodata a.s.	15 545		2 332	777	12 436
Moore Technology CZ s.r.o.	23 908		7 154	1 192	15 561
BENE FACTUM a.s.	15 171		622	759	13 791

Příloha v konsolidované účetní závěrce k 31. prosinci 2023

Enlogit s.r.o.	1 306	457	65	784
HZCONSULT s.r.o.	3 518	176	176	3 166
AUDIKON s.r.o.		-455	-23	-409

Skupina pořídila v roce 2023, a do konsolidace zahrnuje, společnosti Střední škola Spektrum Mladá Boleslav, s.r.o., a UEC, s.r.o. Vzhledem k tomu, že společnosti obhospodařují i aktiva neevidovaná v rozvaze, rozhodla skupina pro účely konsolidace k datu zahájení efektivního ovládnutí o přecenění vlastního kapitálu těchto společností na reálnou hodnotu. Výsledné konsolidační rozdíly ve výši 61.357tis. Kč, resp. 9.777tis. Kč byly jednorázově vykázány oproti položce Nerozdělený zisk nebo neuhrazená ztráta minulých let.

Menšinový vlastní kapitál

Jedná se o pasivní rozvahové položky, ve kterých se uvádějí menšinové podíly na vlastním kapitálu ovládaných osob v členění podílů na základním kapitálu, kapitálových fondech, fondech ze zisku, nerozděleném, popřípadě neuhrazeném, výsledku hospodaření minulých let a výsledku hospodaření běžného účetního období.

Vyjádření menšinových podílů:

	Moore Outsourcing s.r.o.	BENE FACTUM a.s.	HZConsult s.r.o.
Základní kapitál	309	200	10
Kapitálové fondy	31	27	1
Fondy ze zisku včetně výsledku hosp. minulých let	656	116	324
Menšinový výsledek hosp. běžného období	1 631	-103	103

3. OBECNÉ ÚČETNÍ ZÁSADY, ÚČETNÍ METODY A JEJICH ZMĚNY A ODCHYLKY

Způsoby oceňování, které společnost používá při sestavení účetní závěrky za rok 2023, jsou následující:

Dlouhodobý nehmotný a hmotný majetek

Dlouhodobým nehmotným majetkem se rozumí majetek, jehož ocenění je vyšší než 80 000 Kč v jednotlivém případě a doba použitelnosti je delší než jeden rok.

Dlouhodobým hmotným majetkem se rozumí majetek, jehož ocenění je vyšší než 80 000 Kč v jednotlivém případě a doba použitelnosti je delší než jeden rok. Pozemky a stavby jsou dlouhodobým hmotným majetkem bez ohledu na výši ocenění a dobu použitelnosti.

Dlouhodobý nehmotný a hmotný majetek se oceňuje v pořizovacích cenách, které obsahují cenu pořízení a náklady s pořízením související.

Dlouhodobý nehmotný a hmotný majetek vyrobený ve společnosti se oceňuje vlastními náklady, které zahrnují přímé materiálové a mzdové náklady a výrobní režijní náklady.

Pořizovací cena dlouhodobého nehmotného a hmotného majetku se snižuje o přijatou dotaci na pořízení tohoto majetku.

Reprodukční pořizovací cenou se oceňuje dlouhodobý hmotný a nehmotný majetek nabytý bezúplatně, majetek nově zjištěný v účetnictví a vklad majetku na základě smlouvy. Neodpisovaný majetek se účtuje ve prospěch účtu ostatních kapitálových fondů a odpisovaný majetek ve prospěch opravek. Reprodukční cena se stanoví podle ceny obdobného majetku vedeného v účetnictví nebo odhadem znalce.

Náklady na technické zhodnocení dlouhodobého nehmotného a hmotného majetku převyšující částku 80 000 Kč v úhrnu za účetní období, zvyšují jeho pořizovací cenu.

Odpisy jsou vypočteny lineární metodou na základě pořizovací ceny a předpokládané doby životnosti příslušného majetku. Odpisový plán používaného dlouhodobého nehmotného a hmotného majetku je sestaven na základě očekávané doby životnosti takto:

	Počet let (od-do)
Software	3 – 5
Ostatní nehmotný majetek	3 – 6
Stavby	30 – 50
Hmotné movité věci a jejich soubory	3 – 5

Odpisy jsou účtovány měsíčně a odepisování je zahájeno v následujícím měsíci po datu zařazení do používání.

Pokud dojde k poklesu účetní hodnoty u dlouhodobého nehmotného a hmotného majetku, tvoří společnost opravnou položku k tomuto majetku.

Finanční majetek

Dlouhodobý finanční majetek tvoří zejména zápůjčky a úvěry s dobou splatnosti delší než jeden rok, majetkové účasti, realizovatelné cenné papíry a podíly a dluhové cenné papíry držené do splatnosti.

Podíly a cenné papíry se oceňují pořizovacími cenami, které zahrnují cenu pořízení a přímé náklady s pořízením související, např. poplatky a provize makléřům a burzám. U dluhových cenných papírů se účtuje o úrokovém výnosu ve věcné a časové souvislosti a takto rozlišený úrokový výnos je součástí ocenění příslušného cenného papíru.

Cenné papíry určené k obchodování, ostatní realizovatelné cenné papíry a deriváty se oceňují reálnou hodnotou. Není-li objektivně možné stanovit reálnou hodnotu, ocení se cenné papíry pořizovací cenou, sníženou o opravné položky.

Zásoby

Nakupované zásoby (materiál a zboží) jsou oceněny pořizovacími cenami s použitím metody váženým aritmetickým průměrem. Pořizovací cena zásob zahrnuje náklady na jejich pořízení včetně nákladů s pořízením souvisejících (náklady na přepravu, clo, provize atd.).

Zásoby vytvořené vlastní činností se oceňují vlastními náklady, které zahrnují přímé náklady vynaložené na výrobu nebo jinou činnost, přiřaditelné nepřímé náklady, které se vztahují k výrobě a podíl výrobní režie. Vlastními náklady jsou náklady stanovené podle plánových kalkulací. Výrobní režie je rozvrhována na základě podílu přímých mezd.

Zásoby nedokončené výroby se oceňují vlastními náklady ve výši skutečných nákladů, zahrnujících přímý materiál, osobní náklady a poddodávky - používá se např. u dodávek technologických celků.

Reprodukční pořizovací cenou se oceňují zásoby pořízené bezplatně, přebytky zásob a kovový odpad.

Pohledávky

Pohledávky se oceňují při svém vzniku jmenovitou hodnotou. Nakoupené pohledávky se oceňují pořizovací cenou. Ocenění pochybných pohledávek se snižuje pomocí opravných položek na vrub nákladů na jejich realizační hodnotu, a to na základě individuálního posouzení jednotlivých dlužníků a věkové struktury pohledávek.

Dohadné účty aktivní se oceňují na základě odborných odhadů a propočtů.

Pohledávky i dohadné účty aktivní se rozdělují na krátkodobé (doba splatnosti do 12 měsíců včetně) a dlouhodobé (splatnost nad 12 měsíců), s tím, že krátkodobé jsou splatné do jednoho roku od rozvahového dne.

Cizí zdroje

Společnosti skupiny vytváří (zákonné rezervy ve smyslu zákona o rezervách) a rezervy na ztráty a rizika v případech, kdy lze s vysokou mírou pravděpodobnosti stanovit titul, výši a termín plnění při dodržení věcné a časové souvislosti.

Závazky k úvěrovým institucím se vykazují ve jmenovité hodnotě. Za krátkodobé závazky k úvěrovým institucím se považuje i část dlouhodobých závazků k úvěrovým institucím, která je splatná do jednoho roku od rozvahového dne.

Dohadné účty pasivní jsou oceňovány na základě odborných odhadů a propočtů.

Závazky i dohadné účty pasivní se rozdělují na krátkodobé (doba splatnosti do 12 měsíců včetně) a dlouhodobé (splatnost nad 12 měsíců), s tím, že krátkodobé jsou splatné do jednoho roku od rozvahového dne.

Leasing

Společnost účtuje o najatém majetku tak, že zahrnuje leasingové splátky do nákladů a aktivuje v případě finančního leasingu příslušnou hodnotu najatého majetku v době, kdy smlouva o nájmu končí a uplatňuje se možnost nákupu. Splátky nájemného hrazené předem se časově rozlišují.

Devizové operace

Majetek a závazky pořízené v cizí měně se oceňují v českých korunách denním kurzem ke dni uskutečnění účetního případu. K rozvahovému dni jsou položky peněžité povahy oceněny kurzem vyhlášeným Českou národní bankou.

Realizované i nere realizované kurzové zisky a ztráty se účtují do finančních výnosů nebo finančních nákladů běžného roku.

Použití odhadů

Sestavení účetní závěrky vyžaduje, aby vedení společnosti používalo odhady a předpoklady, jež mají vliv na vykazované hodnoty majetku a závazků k datu účetní závěrky a na vykazovanou výši výnosů a nákladů za sledované období. Vedení společnosti stanovilo tyto odhady a předpoklady na základě všech jemu dostupných relevantních informací. Nicméně, jak vyplývá z podstaty odhadu, skutečné hodnoty v budoucnu se mohou od těchto odhadů odlišovat.

Účtování výnosů a nákladů

Výnosy a náklady se účtují časově rozlišené, tj. do období, s nímž věcně i časově souvisejí.

Daň z příjmů

Náklad na daň z příjmů se počítá za pomoci platné daňové sazby z účetního zisku zvýšeného nebo sníženého o trvale nebo dočasně daňově neuznatelné náklady a nezdaňované výnosy. Dále se zohledňují položky snižující základ daně, odčitatelné položky a slevy na dani z příjmů.

Odložená daňová povinnost odráží daňový dopad přechodných rozdílů mezi zůstatkovými hodnotami aktiv a pasiv z hlediska účetnictví a stanovení základu daně z příjmu s přihlédnutím k období realizace.

V případě, že účetní závěrka předchází konečnému výpočtu daně z příjmů, vytváří účetní jednotky rezervu na daň z příjmů.

Dotace

Dotace je zaúčtována v okamžiku jejího přijetí či nezpochybnitelného nároku na přijetí. Dotace přijatá na úhradu nákladů se účtuje do provozních nebo finančních výnosů. Dotace přijatá na pořízení dlouhodobého majetku včetně technického zhodnocení snižuje pořizovací cenu nebo vlastní náklady na pořízení.

Následné události

Dopad událostí, které nastaly mezi rozvahovým dnem a dnem sestavení účetní závěrky, je zachycen v účetních výkazech v případě, že tyto události poskytly doplňující informace o skutečnostech, které existovaly k rozvahovému dni.

V případě, že mezi rozvahovým dnem a dnem sestavení účetní závěrky došlo k významným událostem zohledňujícím skutečnosti, které nastaly po rozvahovém dni, jsou důsledky těchto událostí popsány v příloze účetní závěrky, ale nejsou zaúčtovány v účetních výkazech.

Změny účetních metod

V průběhu účetního období nedošlo ke změnám účetních metod.

Odchylka od účetních metod

V průběhu účetního období nedošlo k odchylkám od účetních metod.

Oprava chyb minulých let

V průběhu účetního období nebyly provedeny opravy chyb minulých let, tyto byly provedeny v rámci sestavení konsolidované účetní závěrky a byl o ně upraven jiný výsledek hospodaření minulých let.

4. DOPLŇUJÍCÍ INFORMACE K ROZVAZE

Rozdíly v počátečních stavech dlouhodobého majetku oproti rozvaze jsou dány změnami v konsolidačním celku skupiny, kdy tabulky obsahují počáteční zůstatek jednotlivých složek majetku, tak jak byly vykázány v jednotlivých konsolidovaných účetních jednotkách.

Dlouhodobý nehmotný majetek k 31. 12. 2023**POŘIZOVACÍ CENA**

	Počáteční zůstatek	Přírůstky	Vyřazení	Konečný zůstatek
Software	138 107	522	669	137 960
Ocenitelná práva	17 250	61 357	0	78 607
Ostatní DNM	426	9 777	426	9 777
Drobný dlouhodobý NM	0	0	0	0
Nedokončený DNM	160	391	0	551
Zálohy na DNM	0	0	0	0
CELKEM	155 943	72 047	1 095	217 118

OPRAVNÉ POLOŽKY A OPRÁVKY

	Počáteční zůstatek	Přírůstky	Vyřazení	Konečný zůstatek
Software	123 615	14 117	669	137 063
Ocenitelná práva	8 514	2 833	0	11 347
Ostatní DNM	426	0	426	0
Drobný dlouhodobý NM	0	0	0	0
Nedokončený DNM	5 783	0	5 783	0
Zálohy na DNM	0	0	0	0
CELKEM	138 338	16 950	6 878	148 410

Dlouhodobý nehmotný majetek k 31. 12. 2023

POŘIZOVACÍ CENA

	Počáteční zůstatek	Přírůstky	Vyřazení	Konečný zůstatek
Software	138 046	358	8	138 396
Ocenitelná práva	17 250	0	0	17 250
Ostatní DNM	426	0	0	426
Drobný dlouhodobý NM	0	0	0	0
Nedokončený DNM	0	0	0	0
Zálohy na DNM	160	0	160	0
CELKEM	155 882	358	168	156 072

OPRAVNÉ POLOŽKY A OPRÁVKY

	Počáteční zůstatek	Přírůstky	Vyřazení	Konečný zůstatek
Software	122 294	19 086	0	129 667
Ocenitelná práva	5 681	2 833	0	8 514
Ostatní DNM	426	0	0	426
Drobný dlouhodobý NM	0	0	0	0
Nedokončený DNM	0	0	0	0
Zálohy na DNM	0	0	0	0
CELKEM	128 401	21 919	0	138 607

Dlouhodobý hmotný majetek k 31. 12. 2023

POŘIZOVACÍ CENA

	Počáteční zůstatek	Přírůstky	Vyřazení	Konečný zůstatek
Pozemky	0	0	0	0
Budovy a stavby	927	0	0	927
Hmotné movité věci a jejich soubory	38 161	4 233	2 844	39 550
Jiný DHM	147	8	0	155
Poskytnuté zálohy na DHM	0	0	0	0
Nedokončený DHM	1 880	501	80	2 301
Oceňovací rozdíl	39 905	0	0	39 905
CELKEM	81 020	4 742	2 924	82 838

OPRAVNÉ POLOŽKY A OPRÁVKY

	Počáteční zůstatek	Přírůstky	Vyřazení	Konečný zůstatek
Pozemky	0	0	0	0
Budovy a stavby	704	58	85	677
Hmotné movité věci a jejich soubory	31 520	9 077	5 787	34 810
Jiný DHM	20	7	0	27
Poskytnuté zálohy na DHM	0	0	0	0
Nedokončený DHM	0	0	0	0
Oceňovací rozdíl	2 660	2 660	0	5 321
CELKEM	34 904	9 797	5 873	38 828

Dlouhodobý hmotný majetek k 31. 12. 2023

POŘIZOVACÍ CENA

	Počáteční zůstatek	Přírůstky	Vyřazení	Konečný zůstatek
Pozemky	0	0	0	0
Budovy a stavby	927	0	0	927
Hmotné movité věci a jejich soubory	24 880	16 393	0	41 273
Jiný DHM	119	34	0	153
Poskytnuté zálohy na DHM	512	1 364	0	1 876
Nedokončený DHM	0	0	0	0
Oceňovací rozdíl	0	39 905	0	39 905
CELKEM	26 438	57 696	0	84 134

OPRAVNÉ POLOŽKY A OPRÁVKY

	Počáteční zůstatek	Přírůstky	Vyřazení	Konečný zůstatek
Pozemky	0	0	0	0
Budovy a stavby	560	144	0	704
Hmotné movité věci a jejich soubory	17 868	16 669	0	34 537
Jiný DHM	4	0	0	4
Poskytnuté zálohy na DHM	0	0	0	0
Nedokončený DHM	0	0	0	0
Oceňovací rozdíl	0	2 661	0	2 661
CELKEM	18 432	19 474	0	37 906

Skupina eviduje na podrozvaze drobný majetek nevýznamné hodnoty.

Pohledávky

K 31. 12. 2023 byly pohledávky zatíženy zástavním právem ke krytí bankovních úvěrů.

Krátkodobý finanční majetek a peněžní prostředky

K 31. 12. 2023 měla skupina k dispozici peněžní prostředky spravované formou cash-poolingu v celkové výši 8. 492 tis. Kč.

Vlastní kapitál

Vlastní kapitál v konsolidaci nezahrnuje žádné zvláštní úpravy mimo vyloučení menšinového vlastního kapitálu vztahujícího se ke společnostem Moore Outsourcing s.r.o., BENE FACTUM a.s., a HZConsult s.r.o.

Konsolidovaný vlastní kapitál je negativně ovlivněn z titulu v minulosti realizovaných nákupů firem a jejich účetním zahrnutím do konsolidačního celku skupiny v původních účetních hodnotách. Počínaje rokem 2023 se, s ohledem na významnost odchylky mezi účetními a reálnými hodnotami, skupina rozhodla nově pořizované majetkové podíly v případě významné odchylky mezi účetní a reálnou hodnotou tyto přecenit na reálnou hodnotu dle běžných oceňovacích standardů.

Konsolidovaný hospodářský výsledek byl negativně ovlivněn jednorázovou ztrátou z prodeje majetkových účastí v technologických společnostech DoxoLogic, s.r.o., a Mycroft Mind, a.s., což se promítlo do položky Nákladů souvisejících s ostatním dlouhodobým finančním majetkem ve výši 51.094 tis. Kč. Efekty z tohoto prodeje se však promítnou v příštích letech do výsledku pozitivně díky novým projektům v technologické oblasti (např. smartmetering).

Závazky

Skupina má dlouhodobé a krátkodobé závazky k 31. 12. 2023, kryté zástavním právem nebo zárukou ve prospěch věřitelů. Jedná se o nebankovní úvěry na pořízení dlouhodobého hmotného majetku (např. automobily) nebo krytí krátkodobých rozvojových potřeb. Úvěry jsou zajištěny zajišťovacím převodem práva.

Skupina má bankovní úvěry kryté zástavou pohledávek a v případě úvěru na pořízení podílu společnosti DataScript s.r.o., tímto podílem.

5. DOPLŇUJÍCÍ INFORMACE K VÝKAZU ZISKU A ZTRÁTY

Tržby z prodeje zboží, výrobků a služeb

Tržby skupiny z prodeje zboží, výrobků a služeb z běžné činnosti za rok 2023 činí celkem 491.625 tis. Kč (v roce 2022 482.285 tis. Kč), přičemž jsou tyto (mimo činnost slovenské společnosti skupiny s tržbami ve výši 19.042 tis. Kč) realizovány v tuzemsku.

Osobní náklady

Průměrný přepočtený počet zaměstnanců v průběhu roku 2023 činil 161 osob.

6. OSTATNÍ DOPLŇUJÍCÍ INFORMACE

Předpoklad nepřetržitého trvání společnosti

Účetní závěrka byla sestavena za předpokladu nepřetržitého trvání společnosti. Neobsahuje tudíž žádné úpravy, které by mohly z této nejistoty vyplývat.

Vedení skupiny posoudilo možné dopady sankčních opatření vůči Ruské federaci a jejím představitelům z důvodu invaze ruských vojsk na Ukrajinu dne 24.2.2022 na své aktivity a dospělo k závěru, že v období do sestavení konsolidované účetní závěrky za rok 2023 ani po datu jejího sestavení nemají významný vliv na předpoklad neomezené doby trvání jednotlivých společností ve skupině a skupiny jako celku.

Vzhledem k tomu byla účetní závěrka k 31. 12. 2023 zpracována za předpokladu, že společnost bude nadále schopna pokračovat ve své činnosti.

Významné události, které nastaly po rozvahovém dni

Do okamžiku sestavení této konsolidované účetní závěrky došlo k významným změnám ve skupině.

1. Vznik společností v rámci skupiny Moore Czech Republic

Společnost	Zapsáno do OR	Výše podílu
Moore EU Asia s.r.o. , Karolinská 661/4, Karlín, 18600 Praha 8, IČ 21173826	Společnost zapsaná do OR dne 25.1.2024	100 % prostřednictvím Moore Advisory CZ s.r.o.
Moore Payroll CZ s.r.o. Karolinská 661/4, Karlín, 18600 Praha 8, IČ 21281769	Společnost zapsaná do OR dne 22.2. 2024	100 % prostřednictvím Moore Accounting CZ s.r.o.

2. Prodej společností ze skupiny Moore Czech Republic

- **Mycroft Mind, a.s.**
 - Společnost Moore Technology CZ s.r.o., prodala svůj minoritní podíl 10 % ve společnosti Mycroft Mind, a.s., majoritnímu společníkovi, společnosti TTC MARCONI s. r. o., k 1.1.2024.

3. Akvizice obchodních podílů do skupiny Moore Czech Republic

Společnost	Koupeno	Výše podílu
AK AUDIT spol. s r.o. , Americká 177/35, Vinohrady, 120 00 Praha 2, IČ 25634780	08/2024	73,31 % prostřednictvím Moore Audit CZ s.r.o.
PP Business Services s.r.o. , Jugoslávská 620/29, Vinohrady, 120 00 Praha 2, IČ 29396620	11/2024	100 % prostřednictvím Moore Czech Republic s.r.o.

4. Změna obchodního podílu ve skupině Moore Czech Republic

Dne 27.11.2024 došlo ke vstupu slovenské společnosti ARLY s.r.o. (IČ 45 612 625, se sídlem Boženy Němcovej 8, Bratislava 811 04, SK) do společnosti Moore Technology Slovakia s.r.o. (IČ 31 380 301, se sídlem Karadžičova 8/A, Bratislava - mestská časť Ružinov 821 08, SK) – společnost ARLY s.r.o. nabyla 20 % podíl na společnosti Moore Technology Slovakia s.r.o. Tím došlo k poklesu podílu skupiny Moore Czech Republic prostřednictvím Servodata a.s., ve společnosti Moore Technology Slovakia s.r.o., z 50 % na 30 %.

Současně došlo ke změně názvu společnosti Moore Technology Slovakia s.r.o., na Moore Consulting SK s. r. o., a dne 5.12.2024 došlo ke vstupu společnosti Moore Consulting SK s. r. o., do společnosti Radvise Group, s.r.o. (IČ 50 300 172, se sídlem Tallerova 4, Bratislava - mestská časť Staré Mesto 811 02, SK).

V Praze dne 15.1. 2025



Ing. Petr Kymlička, jednatel
Moore Czech Republic s.r.o.