

C - 11/16/16

(2)

Andreas Schmid Logistik s.r.o.
Praha
Česká republika

Zpráva nezávislého auditora
k účetní závěrce k 31.12.2010

Rödl & Partner Audit, s.r.o.
Platněnská 2
110 00 Praha 1

Telefon +420 236 163 111
Telefax +420 236 163 199
E-mail: prag@roedl.cz

Použitý materiál včetně desek vyrobených z PET (Polyethylen-terephthalate) a PP (Polypropylen) je biologicky nezávadný a recyklovatelný.

Praha, Brno

Rödl & Partner International:

Belgie, Bělorusko, Bosna a Hercegovina, Brazílie, Bulharsko, Čínská lidová republika, Estonsko, Francie, Hongkong, Chorvatsko, Indie, Indonésie, Itálie, Jižní Korea, Katar, Lotyšsko, Litva, Maďarsko, Malajsie, Moldavsko, Polsko, Německo, Rakousko, Rumunsko, Rusko, Singapur, Slovensko, Slovinsko, Spojené arabské emiráty, Španělsko, Švédsko, Švýcarsko, Thajsko, Turecko, Ukrajina, USA, Vietnam

Jednatel:
Ing./Dipl.Křf. René Vazac

IČ: 25190486
DIČ: CZ26190486
Reg. Městský soud v Praze, C. 78316
UniCredit Bank Czech Republic, a.s. CZK 133 269 2001/2700
UniCredit Bank Czech Republic, a.s. EUR 133 269 2026/2700

OBSAH

| | | |
|-----------|---|----------|
| 1. | SMLUVNÍ UJEDNÁNÍ | 3 |
| 2. | INFORMACE O SPOLEČNOSTI | 3 |
| 2.1. | Právní poměry | 3 |
| 3. | PŘEDMĚT, ZPŮSOB, ROZSAH OVĚŘENÍ A VYMEZENÍ ODPOVĚDNOSTI | 5 |
| 3.1. | Předmět ověření | 5 |
| 3.1.1. | Ověření řádné účetní závěrky | 5 |
| 3.2. | Způsob a rozsah ověření | 5 |
| 3.3. | Vymezení odpovědnosti | 6 |
| 3.3.1. | Odpovědnost statutárního orgánu účetní jednotky za účetní závěrku | 6 |
| 3.3.2. | Odpovědnost auditora | 6 |
| 3.4. | Zjištění | 6 |
| 4. | VÝROK AUDITORA K ÚČETNÍ ZÁVĚRCE | 7 |

Přílohy

auditovaná rozvaha
auditovaný výkaz zisku a ztráty
auditovaná příloha

1. SMLUVNÍ UJEDNÁNÍ

Auditorská společnost

Rödl & Partner Audit, s. r. o.
Platnářská 2
110 00 Praha 1

dne 25.7.2000 zapsaná do obchodního rejstříku Městského soudu v Praze
pod spisovou značku C 78316
číslo oprávnění 354

byla na základě smluvního ujednání pověřena, aby provedla ověření řádné účetní závěrky k 31.12.2010 společnosti Andreas Schmid Logistik s.r.o., jež byla sestavena podle platných právních předpisů České republiky. Společnost byla za ověřované účetní období povinně audito-
vána (viz § 20 Zákona č. 563/91 Sb., o účetnictví).

Tato auditorská zpráva, která obsahuje rozvahu, výkaz zisku a ztráty a přílohu, informuje v sou-
ladu se Zákonem 93/2009 Sb. o auditorech, Mezinárodními auditorskými standardy vydanými
Mezinárodní federací účetních (IFAC) a souvisejícími Aplikačními doložkami Komory auditorů
České republiky o výsledcích ověření řádné účetní závěrky. Zpráva je určena společníkovi.

Práce na ověření řádné účetní závěrky k 31.12.2010 proběhly v březnu 2011 v naší auditorské
společnosti v Praze.

Tuto auditorskou zprávu vypracovala jménem společnosti Rödl & Partner Audit, s.r.o. Ing/Dipl.-
Křfr. René Vazac, auditorka, číslo oprávnění 1617.

2. INFORMACE O SPOLEČNOSTI

2.1. Právní poměry

Obchodní firma, obchodní rejstřík, sídlo

Účetní jednotka je zapsána pod obchodní firmou

Andreas Schmid Logistik s.r.o.

v obchodním rejstříku Městského soudu v Praze pod spisovou značkou oddíl C, vložka 111163.

Výpis z obchodního rejstříku s údaji platnými ke dni 01.03.2011 byl získán z Internetu.

Sídlem účetní jednotky je Ve svahu 482/5, 147 00 Praha 4 – Podolí.

Předmět podnikání

- Silniční motorová doprava – nákladní vnitrostátní provozovaná vozidla o největší povolené hmotnosti nad 3,5 tuny, nákladní mezinárodní provozovaná vozidla o největší povolené hmotnosti nad 3,5 tuny
- Výroba, obchod a služby neuvedené v přílohách 1 až 3 živnostenského zákona

Založení

Společnost byla založena na základě notářsky ověřené zakladatelské listiny ze dne 31.1.2006.

IČ

27 43 61 52

Zakladatelská listina

Společensko právní záležitosti účetní jednotky jsou obsaženy v zakladatelské listině. Poslední předložené úplné znění zakladatelské listiny je ze dne 5.3.2007.

Účetní období

Účetním obdobím je kalendářní rok.

Statutární orgán

Statutárním orgánem zastupujícím společnost byli ke konci účetního období:

Jednatelé:

pan Roman Titz, Zemědělců 1, 273 02 Tuchlovice
pan Herbert Robel, 86157 Augsburg, Treustrasse 5, SRN
pan Gianluca Crestani, 86368 Gersthofen, Benatzkystr. 2a, SRN

Jménem společnosti jednají vždy alespoň dva jednatelé společně.

Propojené osoby

Společnost je podnikem ve skupině a podle údajů statutárního orgánu je její závěrka součástí konsolidované závěrky společnosti Andreas Schmid Logistik AG, 86368 Gersthofen, Welterstr. 6, SRN.

3. PŘEDMĚT, ZPŮSOB, ROZSAH OVĚŘENÍ A VYMEZENÍ ODPOVĚDNOSTI

3.1. Předmět ověření

Předmětem ověření byla účetní závěrka sestavená na základě Zákona o účetnictví č. 563/91 Sb., vyhlášky č. 500/2002 Sb. a Českých účetních standardů pro účetní jednotky, které účtují podle vyhlášky č. 500/2002 Sb. ve znění pozdějších předpisů.

3.1.1. Ověření řádné účetní závěrky

Ověření řádné účetní závěrky

- výběrovým způsobem provedené ověření úplnosti a průkaznosti částek a informací uvedených v účetní závěrce.
- posouzení vhodnosti použitých účetních metod a přiměřenosti významných odhadů provedených vedením
- zhodnocení vypovídací schopnosti účetní závěrky.

Výběr auditorských postupů závisí na posouzení auditora, mimo jiné na tom, jak auditor vyhodnotí riziko významné nesprávnosti údajů uvedených v účetní závěrce. Při vyhodnocování těchto rizik auditor posoudí vnitřní kontroly, které jsou relevantní pro sestavení účetní závěrky a pro věrné zobrazení skutečností v ní, aby mohl navrhnout auditorské postupy, které budou v dané situaci vhodné. Cílem tohoto posouzení však není, aby se auditor vyjádřil k účinnosti vnitřních kontrol účetní jednotky.

3.2. Způsob a rozsah ověření

Ověření řádné účetní závěrky bylo provedeno v souladu se zákonem č. 93/2009 Sb. o auditorech, Mezinárodními auditorскими standardy vydanými Mezinárodní federací účetních (IFAC) a souvisejícími Aplikačními doložkami Komory auditorů České republiky.

Tyto standardy vyžadují, abychom dodržovali etické normy a naplánovali a provedli auditorské práce takovým způsobem, abychom získali přiměřenou jistotu, že předmět ověření neobsahuje významné nesprávnosti.

Údaje dokumentující plán auditu, charakter, rozsah a účel auditorských úkonů a postupů a celkový výsledek ověření řádné účetní závěrky jsou zdokumentovány ve spisu auditora.

Výrok je nedílnou součástí zprávy a musí být prezentován v kontextu zprávy jako celku.

Upozorňujeme, že posouzení smluv provedené v rámci auditu nenahrazuje jejich právní posouzení.

Účetní jednotka nám předala písemné prohlášení o úplnosti, jímž potvrdila, že nám byly poskytnuty veškeré podklady a sděleny veškeré informace potřebné pro ověření řádné účetní závěrky a že účetní závěrka obsahuje všechny účetní příjmy ověřovaného období.

Jsmě přesvědčeni, že provedené auditorské postupy poskytují přiměřený podklad pro vyjádření výroku auditora.

3.3. Vymezení odpovědnosti

3.3.1. Odpovědnost statutárního orgánu účetní jednotky za účetní závěrku

Za sestavení a věrné zobrazení účetní závěrky v souladu s českými účetními předpisy odpovídá statutární orgán společnosti Andreas Schmid Logistik s.r.o.. Součástí této odpovědnosti je navrhnout, zavést a zajistit vnitřní kontroly nad sestavováním a věrným zobrazením účetní závěrky tak, aby účetní závěrka neobsahovala významné nesprávnosti způsobené podvodem nebo chybou, zvolit a uplatňovat vhodné účetní metody a provádět účetní odhady přiměřené dané situaci.

3.3.2. Odpovědnost auditora

Úkolem auditora je na základě provedeného auditu vydat výrok k účetní závěrce. Audit jsme provedli v souladu se zákonem o auditorech, Mezinárodními auditorskými standardy a souvisejícími aplikačními doložkami Komory auditorů České republiky. V souladu s těmito předpisy jsme povinni dodržovat etické normy a naplánovat a provést audit tak, abychom získali přiměřenou jistotu, že účetní závěrka neobsahuje významné nesprávnosti. Audit zahrnuje provedení auditorských postupů, jejichž cílem je získat důkazní informace o částkách a skutečnostech uvedených v účetní závěrce. Výběr auditorských postupů závisí na úsudku auditora, včetně posouzení rizik, že účetní závěrka obsahuje významné nesprávnosti způsobené podvodem nebo chybou. Při posuzování těchto rizik auditor přihlídně k vnitřním kontrolám, které jsou relevantní pro sestavení a věrné zobrazení účetní závěrky. Cílem posouzení vnitřních kontrol je navrhnout vhodné auditorské postupy, nikoli však vyjádřit se k účinnosti vnitřních kontrol. Audit zahrnuje i posouzení vhodnosti použitých účetních metod, přiměřenosti účetních odhadů provedených vedením i posouzení celkové prezentace účetní závěrky.

3.4. Zjištění

Nebyla ověřována výroční zpráva a zpráva o vztazích mezi propojenými osobami, která je její součástí, neboť nám výroční zpráva nebyla do ukončení auditu předložena. Na povinnost vyhotovovat výroční zprávu byla účetní jednotka upozorněna.

Za roky 2006 až 2009 byla ve Sbírce listin zveřejněna účetní závěrka v neúplném rozsahu, či nebyla zveřejněna vůbec.

Zjištěné nesprávnosti nepřesáhly hranici významnosti.

4. VÝROK AUDITORA K ÚČETNÍ ZÁVĚRCE

Společnosti

Andreas Schmid Logistik s.r.o.

vydáváme za účetní závěrku k 31. 12. 2010 tento výrok:

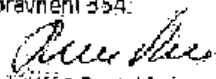
Ověřili jsme přiloženou účetní závěrku společnosti Andreas Schmid Logistik s.r.o., tj. rozvahu k 31. 12. 2010, výkaz zisku a ztráty (přehled o změnách vlastního kapitálu) za účetní období 2010 a přílohu této účetní závěrky, včetně popisu použitých významných účetních metod. Údaje o společnosti Andreas Schmid Logistik s.r.o. jsou uvedeny v bodě 1 přílohy této účetní závěrky.

Domníváme se, že získané důkazní informace tvoří dostatečný a vhodný základ pro vyjádření našeho výroku.

Podle našeho názoru účetní závěrka podává v souladu s českými účetními předpisy věrný a poctivý obraz aktiv, pasiv a finanční situace společnosti Andreas Schmid Logistik s.r.o. k 31. 12. 2010 a nákladů, výnosů a výsledku hospodaření za účetní období 2010. Za ověřovanou účetní závěrku udělujeme výrok bez výhrad.

Praha, 08.03.2011

za Rödl & Partner Audit, s.r.o.
číslo oprávnění 354


Ing. Dipl.-Kčfr. René Vázac,
jednatelek a auditorka,
číslo oprávnění 1617



Přílohy:

auditovaná rozvaha
auditovaný výkaz zisků a ztrát
auditovaná příloha

PŘÍLOHY

ROZVAHA v plném rozsahu
k 31.12.2010
v šs. Kč

Andreas Schmid Logistik s.r.o.
Praha 4, Podolí, Ve Svahu 482/5, 147 00
IČ: 27 43 61 52

| Označ. | AKTIVA | Hodnota | Běžné účetní období | | | Min.úč.obd. |
|--------|---|----------|---------------------|--------------|---------------|---------------|
| | | | Brutto | Korektó | Netto | Netto |
| B | b | c | 1 | 2 | 3 | 4 |
| | AKTIVA CELKEM | 1 | 73 590 | 3 501 | 70 089 | 58 661 |
| A. | Pohledávky za upsaný základní kapitál | 2 | | | | |
| B. | Dlouhodobý majetek | 3 | 27 821 | 3 436 | 24 385 | 2 618 |
| I. | Dlouhodobý nehmotný majetek | 4 | 148 | 127 | 21 | 30 |
| | 1. Zřizovací výdaje | 5 | | | | |
| | 2. Nehmotné výsledky výzkumu a vývoje | 6 | | | | |
| | 3. Software | 7 | 148 | 127 | 21 | 38 |
| | 4. Ocenitelná práva | 8 | | | | |
| | 5. Goodwill | 9 | | | | |
| | 6. Jiný dlouhodobý nehmotný majetek | 10 | | | | |
| | 7. Nedokončený dlouhodobý nehmotný majetek | 11 | | | | |
| | 8. Poskytnuté zálohy na dlouh. nehmotný majetek | 12 | | | | |
| II. | Dlouhodobý hmotný majetek | 13 | 27 673 | 3 309 | 24 364 | 2 581 |
| | 1. Pozemky | 14 | | | | |
| | 2. Stavby | 15 | 62 | 10 | 72 | 75 |
| | 3. Samostatné movité věci a soubory mov. věcí | 16 | 25 657 | 3 299 | 22 358 | 2 506 |
| | 4. Pěstíelské celky trvalých porostů | 17 | | | | |
| | 5. Dospělá zvířata a jejich skupiny | 18 | | | | |
| | 6. Jiný dlouhodobý hmotný majetek | 19 | | | | |
| | 7. Nedokončený dlouhodobý hmotný majetek | 20 | 1 934 | | 1 934 | |
| | 8. Poskytnuté zálohy na dlouhodobý hmot. majetek | 21 | | | | |
| | 9. Ocenovací rozdíl k nabytému majetku | 22 | | | | |
| III. | Dlouhodobý finanční majetek | 23 | | | | |
| | 1. Podíly v ovládaných a řízených osobách | 24 | | | | |
| | 2. Podíly v účetních jednotkách pod podst. vlivem | 25 | | | | |
| | 3. Ostatní dlouhodobé cenné papíry a podíly | 26 | | | | |
| | 4. Půjčky a úvěry - ovládající a řídicí osoba, podstatný vliv | 27 | | | | |
| | 5. Jiný dlouhodobý finanční majetek | 28 | | | | |
| | 6. Pořizovaný dlouhodobý finanční majetek | 29 | | | | |
| | 7. Poskytnuté zálohy na dlouhodobý fin. majetek | 30 | | | | |


| Označ. | AKTIVA | Řádek | Běžné účetní období | | | Min.úč.obd. |
|-----------|--|-----------|---------------------|-----------|---------------|---------------|
| | | | brutto | Korekce | Netto | Netto |
| a | b | c | 1 | 2 | 3 | 4 |
| C. | Oběžná aktiva | 31 | 44 550 | 65 | 44 525 | 54 837 |
| I. | Zásoby | 32 | | | | |
| | 1. Materiál | 33 | | | | |
| | 2. Nedokončené výroba a polotovary | 34 | | | | |
| | 3. Výrobky | 35 | | | | |
| | 4. Mladá a ostatní zvířata a jejich skupiny | 38 | | | | |
| | 5. Zboží | 37 | | | | |
| | 6. Poskytnuté zálohy na zásoby | 38 | | | | |
| II. | Dlouhodobé pohledávky | 39 | | | | 32 |
| | 1. Pohledávky z obchodních vztahů | 40 | | | | |
| | 2. Pohledávky - ovládací a řídicí osoba | 41 | | | | |
| | 3. Pohledávky - podstatný vliv | 42 | | | | |
| | 4. Pohledávky za společníky, členy družstva a za účastníky sdružení | 43 | | | | |
| | 5. Dlouhodobé poskytnuté zálohy | 44 | | | | |
| | 6. Dohadné účty aktivní | 45 | | | | |
| | 7. Jiné pohledávky | 46 | | | | |
| | 8. Odložené daňová pohledávka | 47 | | | | 32 |
| III. | Krátkodobé pohledávky | 48 | 37 383 | 65 | 37 238 | 51 469 |
| | 1. Pohledávky z obchodních vztahů | 48 | 30 815 | 22 | 30 793 | 48 638 |
| | 2. Pohledávky - ovládací a řídicí osoba | 50 | 5 121 | | 5 121 | 2 760 |
| | 3. Pohledávky - podstatný vliv | 51 | | | | |
| | 4. Pohledávky za společníky, členy družstva a za účastníky sdružení | 52 | | | | |
| | 5. Sociální zabezpečení a zdravotní pojištění | 53 | | | | |
| | 6. Stát - daňové pohledávky | 54 | 1 220 | | 1 220 | |
| | 7. Krátkodobé poskytnuté zálohy | 55 | 45 | | 45 | 20 |
| | 8. Dohadné účty aktivní | 56 | | | | 45 |
| | 9. Jiné pohledávky | 57 | 102 | 43 | 59 | 5 |
| IV. | Krátkodobý finanční majetek | 58 | 7 287 | | 7 287 | 3 336 |
| | 1. Peníze | 59 | 97 | | 97 | 2 |
| | 2. Účty v bankách | 60 | 7 190 | | 7 190 | 3 334 |
| | 3. Krátkodobé cenné papíry a podíly | 61 | | | | |
| | 4. Pořizovaný krátkodobý finanční majetek | 62 | | | | |
| D. | 1. Časová rozlišení | 63 | 1 179 | | 1 179 | 1 205 |
| | 1. Náklady příštích období | 64 | 1 168 | | 1 168 | 1 205 |
| | 2. Komplexní náklady příštích období | 65 | | | | |
| | 3. Příjmy příštích období | 66 | 11 | | 11 | |

| Označ. | PASIVA | řádek | běžné oč. období | minulé oč. období |
|-------------|---|-----------|---------------------|----------------------|
| a | b | c | d | e |
| | PASIVA CELKEM | 67 | 70 089 | 58 661 |
| A. | Vlastní kapitál | 68 | 44 958 | 30 754 |
| I. | Základní kapitál | 69 | 2 000 | 2 000 |
| | 1. Základní kapitál | 70 | 2 000 | 2 000 |
| | 2. Vlastní akcie a vlastní obchodní podíly (-) | 71 | | |
| | 3. Změny základního kapitálu | 72 | | |
| II. | Kapitálové fondy | 73 | | |
| | 1. Emisní ážio | 74 | | |
| | 2. Ostatní kapitálové fondy | 76 | | |
| | 3. Oceňovací rozdíly z přecenění majetku a závazků | 76 | | |
| | 4. Oceňovací rozdíly z přecenění při přeměnách společnic | 77 | | |
| | 5. Rozdíly z přeměn společností | 78 | | |
| III. | Rezervní fondy, nedělitelný fond a ostatní fondy za zisků | 79 | 200 | 200 |
| | 1. Zákonný rezervní fond/Nedělitelný fond | 80 | 200 | 200 |
| | 2. Statutární a ostatní fondy | 81 | | |
| IV. | Výsledek hospodaření minulých let | 82 | 28 654 | 8 425 |
| | 1. Nerozdělený zisk minulých let | 83 | 30 776 | 10 647 |
| | 2. Neuhrazená ztráta minulých let | 84 | -2 222 | -2 222 |
| V. | Výsledek hospodaření běžného oč. obd. /+ -/ | 85 | 14 204 | 20 129 |
| B. | Cizí zdroje | 86 | 24 853 | 27 716 |
| I. | Rezervy | 87 | 455 | 4 261 |
| | 1. Rezervy podle zvláštních právních předpisů | 88 | | |
| | 2. Rezerva na důchody a podobné závazky | 89 | | |
| | 3. Rezerva na daň z příjmů | 90 | | 3 881 |
| | 4. Ostatní rezervy | 91 | 455 | 380 |
| II. | Dlouhodobé závazky | 92 | 301 | |
| | 1. Závazky z obchodních vztahů | 93 | | |
| | 2. Závazky - ovládací a řídicí osoba | 94 | | |
| | 3. Závazky - podstatný vliv | 95 | | |
| | 4. Závazky ke společníkům, členům družstva a k účastníkům sdružení | 96 | | |
| | 5. Dlouhodobé přijaté zálohy | 97 | | |
| | 6. Vydané dluhopisy | 98 | | |
| | 7. Dlouhodobé směnky k úhradě | 99 | | |
| | 8. Dohadné účty pasivní | 100 | | |
| | 9. Jiné závazky | 101 | | |
| | 10. Odložený daňový závazek | 102 | 301 | |

| Čísloř. | PASIVA | řídok | hčzně čč. období | řlnoué čč. období |
|---------|--------|-------|---------------------|----------------------|
| a | b | c | s | t |

| | | | | |
|------|---|-----|--------|--------|
| III. | Krátkodobé závazky | 103 | 23 797 | 23 455 |
| | 1. Závazky z obchodních vztahů | 104 | 21 229 | 21 689 |
| | 2. Závazky – ovlázející a řídící osoba | 105 | | |
| | 3. Závazky – podstatný vliv | 106 | | |
| | 4. Závazky ke společníkům, členům družstva a k účastníkům sdružení | 107 | | |
| | 5. Závazky k zaměstnancům | 108 | 1 536 | 858 |
| | 6. Závazky ze sociálního zabezpečení a zdravotního pojištění | 109 | 619 | 422 |
| | 7. Stát - daňové závazky a dotace | 110 | 152 | 245 |
| | 8. Krátkodobé přijaté zálohy | 111 | | |
| | 9. Vydané dluhopisy | 112 | | |
| | 10. Dohadné účty pasivní | 113 | 281 | 241 |
| | 11. Jiné závazky | 114 | | |
| IV. | Bankovní úvěry a výpomoci | 115 | | |
| | 1. Bankovní úvěry dlouhodobé | 116 | | |
| | 2. Krátkodobé bankovní úvěry | 117 | | |
| | 3. Krátkodobé finanční výpomoci | 118 | | |
| C. | I. Časové rozlišení | 119 | 678 | 191 |
| | 1. Výdaje příštích období | 120 | 570 | 191 |
| | 2. Výnosy příštích období | 121 | | |
| | AKTIVA - PASIVA | | | |

| | |
|--------------------------------|--|
| Sestaveno dnem: 08.03.11 | Podpisový záznam statutárního orgánu účetní jednotky nebo podpisový záznam fyzické osoby, která je účetní jednotkou |
|--------------------------------|--|


Andreas Schmid
 LOGISTIK s.r.o.
 Ve svazce 482/S
 147 00 PRAHA 4 - Podolí.
 PART OF ANDREAS SCHMID LOGISTIK AG

VÝKAZ ZISKU A ZTRÁTY v plném rozsahu
za účetní období 2010
v tis. Kč

Andreas Schmid Logistik s.r.o.
Praha 4, Podolí, Ve Svahu 482/5, 147 00
IČ: 27 43 81 52

| Označ. | TEXT | řádek | Skutecnost v úč. období | |
|--------|---|-------|-------------------------|---------|
| | | | sledovaném | minulém |
| a | b | c | 1 | 2 |
| I. | Tržby za prodej zboží | 1 | | |
| A. | Náklady vynaložené na prodané zboží | 2 | | 91 |
| + | Obchodní marže | 3 | | -91 |
| II. | Výkony | 4 | 156 348 | 156 822 |
| | 1. Tržby za prodej vlastních výrobků a služeb | 5 | 156 348 | 156 822 |
| | 2. Změna stavu zásob vlastní činnosti | 6 | | |
| | 3. Aktivace | 7 | | |
| B. | Výkonová spotřeba | 8 | 108 164 | 111 304 |
| | 1. Spotřeba materiálu a energie | 9 | 9 942 | 5 072 |
| | 2. Služby | 10 | 98 222 | 106 232 |
| + | Přidaná hodnota | 11 | 48 184 | 48 427 |
| C. | Osobní náklady | 12 | 20 820 | 17 486 |
| | 1. Mzdové náklady | 13 | 15 401 | 13 237 |
| | 2. Odměny členům orgánů společnosti a družstva | 14 | | |
| | 3. Náklady na sociální zabezpečení a zdravotní pojištění | 15 | 4 804 | 3 831 |
| | 4. Sociální náklady | 16 | 335 | 418 |
| D. | Daně a poplatky | 17 | 2 498 | 6 |
| E. | Odpisy dlouhodob. nehmotn. a hmotného majetku | 18 | 1 805 | 670 |
| III. | Tržby z prodeje dlouh. majetku a materiálů | 19 | | |
| | 1. Tržby z prodeje dlouhodobého majetku | 20 | | |
| | 2. Tržby z prodeje materiálů | 21 | | |
| F. | Zůstatková cena prodaného dlouhod. majetku a materiálů | 22 | | |
| | 1. Zůstatková cena prodaného dlouhod. majetku | 23 | | |
| | 2. Prodáný materiál | 24 | | |
| G. | Změna stavu rezerv a opravných položek v provozní oblasti a komplexních nákladů příštích období | 25 | 74 | -9 |
| IV. | Ostatní provozní výnosy | 26 | 3 287 | 3 888 |
| H. | Ostatní provozní náklady | 27 | 6 626 | 8 427 |
| V. | Převod provozních výnosů | 28 | | |
| I. | Převod provozních nákladů | 29 | | |
| * | Provozní výsledek hospodaření | 30 | 19 848 | 25 735 |

| Označ. | TEXT | č. řádku | Skutecnosti v ob. období | |
|--------|--|----------|--------------------------|----------|
| | | | účetovaní | zúčtením |
| a | b | c | 1 | 2 |
| VI. | Tržby z prodeje cenných papírů a podílů | 31 | | |
| J. | Proděné cenné papíry a podíly | 32 | | |
| VII. | Výnosy z dlouhodob. finančního majetku | 33 | | |
| | 1. Výnosy z podílů v ovládaných a řízených osobách a v účetních jednotkách pod podstatným vlivem | 34 | | |
| | 2. Výnosy z ostat. dlouhodob. cenných papírů a podílů | 35 | | |
| | 3. Výnosy z ostatního dlouhodob. finančního majetku | 36 | | |
| VIII. | Výnosy z krátkodobého finančního majetku | 37 | | |
| K. | Náklady z finančního majetku | 38 | | |
| IX. | Výnosy z přecenění cenných papírů a derivátů | 39 | | |
| L. | Náklady z přecenění cenných papírů a derivátů | 40 | | |
| M. | Změna stavů rezerv a opravných položek ve finanční oblasti | 41 | | |
| X. | Výnosové úroky | 42 | 82 | 26 |
| N. | Nákladové úroky | 43 | | 623 |
| XI. | Ostatní finanční výnosy | 44 | 1 402 | 2 607 |
| O. | Ostatní finanční náklady | 45 | 3 727 | 2 433 |
| XII. | Převod finančních výnosů | 46 | | |
| P. | Převod finančních nákladů | 47 | | |
| * | Finanční výsledek hospodaření | 48 | -2 233 | -323 |
| Q. | Daň z příjmů za běžnou činnost | 49 | 3 411 | 5 283 |
| | 1. - splatná | 50 | 3 077 | 5 271 |
| | 2. - odložena | 51 | 334 | 12 |
| ** | Výsledek hospodaření za běžnou činnost | 52 | 14 204 | 20 129 |
| XIII. | Mimořádné výnosy | 53 | | |
| R. | Mimořádné náklady | 54 | | |
| S. | Daň z příjmů z mimořádné činnosti | 55 | | |
| | 1. - splatná | 56 | | |
| | 2. - odložena | 57 | | |
| * | Mimořádný výsledek hospodaření | 58 | | |
| T. | Převod podílu na výsledku hosp. společníkům (+/-) | 59 | | |
| ** | Výsledek hospodaření za účetní období (+/-) | 60 | 14 204 | 20 129 |
| *** | Výsledek hospodaření před zdaněním | 61 | 17 615 | 25 412 |

Seštevno dne:
08.03.11

Podpisový záznam statutárního orgánu účetní jednotky nebo podpisový záznam fyzické osoby, která je účetní jednotkou.

[Handwritten signature]

Andreas Schmidt
LOGISTIK s.r.o.
Ve Světlu 482/5
147 00 PRAHA 4 - Podolí
PART OF ANDREAS SCHMIDT LOGISTIK AG

Příloha k účetní závěrce k 31.12.2010

V příloze jsou uvedeny pouze významné údaje pro posouzení finanční, majetkové a hospodářské situace účetní jednotky z hlediska externích uživatelů.

Upozornění: Jsou přiloženy pouze číslované tabulky č. 1-10 týkající se účetní jednotky. Číselná řada tabulek nemusí být tedy souvislá.

I. OBECNÉ ÚDAJE O ÚČETNÍ JEDNOTCE

Obchodní firma účetní jednotky
Andreas Schmid Logistik s.r.o.

Právní forma
společnost s ručením omezeným

IČ
27 43 61 52

Sídlo
Ve Svahu 482/5, 147 00 Praha 4, Podolí

Vznik a údaj o zápisu do obchodního rejstříku
Účetní jednotka vznikla zápisem do obchodního rejstříku dne 20.03.2008
Účetní jednotka je zapsána do obchodního rejstříku vedeného
Městským soudem v Praze pod oddílem C vložkou 111163

Předmět podnikání
Silniční motorová doprava - nákladní vnitrostátní provozovaná vozidly o největší povolené hmotnosti nad 3,5 tuny, nákladní mezinárodní provozovaná vozidly o největší povolené hmotnosti nad 3,5 tuny
Výroba, obchod a služby neuvedené v přílohách 1 až 3 živnostenského zákona

Osoby podílející se 20 a více procenty na základním kapitálu:

| | podíl v % | |
|---|-----------|--------|
| | 2010 | 2009 |
| Andreas Schmid Logistik AG, Welslerstr. 6, 86368 Gersthofen | 100,00 | 100,00 |

Statutární a dozorčí orgán
Statutárním orgánem zastupujícím společnost byli ke konci účetního období
jednatelé:

Roman Titz, r.č.630628/0354
Herbert Robel, dat. nar. 26.1.1966
Gianluca Crestani, dat. nar. 2.1.1970

dozorčí rada:
Dozorčí rada nebyla jmenována.

prokurista/é:
Prokura nebyla udělena.

Zapsané změny v obchodním rejstříku
V účetním období 2010 nebyly provedeny změny a dodatky v zápisu do obchodního rejstříku.

Změny a dodatky navržené na zápis do obchodního rejstříku
Společnost nepodařilo návrh na zápis změn do obchodního rejstříku.

Popis organizační struktury v účetním období 2010
Schéma organizační struktury je popsáno v tabulce č. 1.

Zásadní změny organizační struktury v účetním období 2010

Oproti minulému účetnímu období nenastaly v roce 2010 podstatné změny organizační struktury.

Údaje o společnostech, ve kterých má účetní jednotka větší než 20% podíl na základním
Podíly nejsou drženy.

Komentář k povinnostem vyplývajícím z uzavřených ovládacích smluv nebo smluv o převodu zisku,
Ovládací smlouvy nebo smlouvy o převodu zisku nejsou uzavřeny.

II. POUŽITÉ ÚČETNÍ METODY, ZPŮSOBY OCEŇOVÁNÍ A ODPISOVÁNÍ

2.1. Dlouhodobý nehmotný majetek

- a) **Nakoupený dlouhodobý nehmotný majetek**
je oceňován v pořizovacích cenách zahrnujících cenu pořízení a výdaje s pořízením související.
- b) **Dlouhodobý nehmotný majetek vytvořený vlastní činností**
společnost k datu účetní závěrky nevykazuje.
- c) **Bezplatně získaný dlouhodobý nehmotný majetek**
společnost k datu účetní závěrky nevykazuje.
- d) **Drobný nehmotný majetek (do 60.000,- Kč)**
Tento druh majetku je dle výše pořizovací ceny účtován do nákladů nebo evidován jako dlouhodobý nehmotný majetek a odepisován po dobu stanovenou interní směnicí.
Zaúčtování do nákladů se používá pro majetek s pořizovací cenou od 0,- do 10.000,-
Evidence na účtech dlouhodobého majetku se uplatňuje u majetku od 10.000,- do 60.000,-
- e) **Odpisy dlouhodobého nehmotného majetku**
Dlouhodobý nehmotný majetek se účetně odepisuje rovnoměrně. Odpisová doba je stanovena podle předpokládané doby životnosti v interní směnicí.

2.2. Dlouhodobý hmotný majetek

- a) **Nakoupený dlouhodobý hmotný majetek**
je oceňován v pořizovací ceně zahrnující cenu pořízení a výdaje s pořízením související.
- b) **Dlouhodobý hmotný majetek vytvořený vlastní činností**
společnost k datu účetní závěrky nevykazuje.
- c) **Bezplatně získaný dlouhodobý hmotný majetek**
společnost k datu účetní závěrky nevykazuje.

d) Drobný hmotný majetek (do 40.000,- Kč)

Tento druh majetku je dle výše pořizovací ceny účtován do nákladů nebo evidován jako dlouhodobý hmotný majetek a odepisován po dobu stanovenou interní směrnicí.

Zaúčtování do nákladů se používá pro předměty s pořizovací cenou od 0,- do 10.000,-
Evidence v pořiz. ceně a odpis se uplatňují u předmětů od 10.000,- do 40.000,-

e) Odpisy dlouhodobého hmotného majetku

Dlouhodobý hmotný majetek se účetně odepisuje rovnoměrně. Odpisová doba je stanovena podle předpokládané doby životnosti.

2.3. Dlouhodobé cenné papíry a podíly

společnost k datu účetní závěrky nevykazuje.

2.4. Zásoby

a) Nakupovaný materiál

společnost k datu účetní závěrky nevykazuje.

b) Nakupované zboží

společnost k datu účetní závěrky nevykazuje.

c) Zásoby vytvořené vlastní činností - nedokončená výroba a polotovary

společnost k datu účetní závěrky nevykazuje.

d) Zásoby vytvořené vlastní činností - výrobky

společnost k datu účetní závěrky nevykazuje.

e) Zásoby pořízené bezplatně

společnost k datu účetní závěrky nevykazuje.

2.5. Pohledávky

Pohledávky jsou oceňovány jmenovitými hodnotami, v případě postoupení pořizovací cenou.

2.6. Krátkodobý finanční majetek (krátkodobé cenné papíry)

společnost k datu účetní závěrky nevykazuje.

2.7. Závazky a přijaté úvěry

Závazky jsou oceněny jmenovitou hodnotou.

2.8. Přepočítání aktiv a pasiv v cizí měně na Kč během účetního období

Aktiva a pasiva v cizích měnách byla v průběhu účetního období 2010 přepočítávána: pevnými kurzy stanovenými vnitřní směrnicí.

Pevné kurzy jsou stanovovány měsíčně dle kurzu vyhlášeného ČNB 1.den v měsíci.

Ke konci účetního období byla aktiva a pasiva v cizí měně přepočtena kurzem ČNB.

2.9. Povinnost ocenit další složky majetku reálnou hodnotou (např. deriváty, cenné papíry k obchodování atd.)
společnost k datu účetní závěrky nemá.

2.10. Podstatné změny způsobů oceňování, odpisování a účetních metod oproti předchozímu účetnímu období
Podstatné změny v účetním období nenastaly.

2.11. Podstatné změny způsobů oceňování, odpisování a účetních metod oproti požadavkům Zákona o účetnictví
Způsoby oceňování, odpisování a účetní metody odpovídají požadavkům Zákona o účetnictví.

III. DOPLŇUJÍCÍ INFORMACE K ROZVAZE

3.1. Dlouhodobý nehmotný a hmotný majetek
Rozpis dlouhodobého hmotného a nehmotného majetku je obsažen v tabulce č. 5.

3.2. Dlouhodobý finanční majetek
společnost k datu účetní závěrky nevykazuje.

3.3. Drobný majetek nevykázaný v rozvaze
Společnost neeviduje významný drobný majetek nevykázaný v rozvaze.

3.4. Pohledávky

a) Přehled dlouhodobých pohledávek z obchodního styku
Společnost neeviduje dlouhodobé pohledávky z obchodního styku.

b) Přehled krátkodobých pohledávek z obchodního styku
Společnost eviduje tyto krátkodobé pohledávky z obchodního styku:

| | 31.12.10 tis. Kč | 31.12.09 tis. Kč |
|---|---------------------|---------------------|
| z tuzemského obchodního styku | 16 997 | 42 407 |
| ze zahraničního obchodního styku | 13 818 | 6 254 |
| celkem krátkodobé pohledávky | 30 815 | 48 661 |
| - po lhůtě splatnosti 180-365 dnů | 0 | 0 |
| - po lhůtě splatnosti nad 365 dnů | 22 | 23 |
| celkem po lhůtě splatnosti více než 180 dnů | 22 | 23 |

Pohledávky vůči spřízněným osobám jsou blíže popsány v bodu "Spřízněné osoby".

c) Ostatní dlouhodobé pohledávky
Společnost neeviduje ostatní dlouhodobé pohledávky.

d) Ostatní krátkodobé pohledávky

Společnost eviduje tyto ostatní krátkodobé pohledávky:

| | 31.12.10 tis. Kč | 31.12.09 tis. Kč |
|---|---------------------|---------------------|
| krátkodobé pohledávky | 6 488 | 2 828 |
| z toho: | | |
| - po lhůtě splatnosti 180-365 dnů | 0 | 43 |
| - po lhůtě splatnosti nad 365 dnů | 43 | 0 |
| celkem po lhůtě splatnosti více než 180 dnů | 43 | 43 |

Pohledávky vůči spřízněným osobám jsou blíže popsány v bodu "Spřízněné osoby".

3.5. Opravné položky ke složkám aktiv

Společnost vykazuje k datu účetní závěrky přechodné snížení hodnoty aktiv v této výši:

| opravné položky | 01.01.10 tis. Kč | tvorba tis. Kč | rozpuštění tis. Kč | 31.12.10 tis. Kč |
|------------------------------------|---------------------|-------------------|-----------------------|---------------------|
| k DNM, DHM | 0 | 0 | 0 | 0 |
| k dlouh. fin. majetku | 0 | 0 | 0 | 0 |
| k zásobám | 0 | 0 | 0 | 0 |
| k pohledávkám | 68 | 0 | 1 | 65 |
| ke krátkodobému finančnímu majetku | 0 | 0 | 0 | 0 |
| celkem | 68 | 0 | 1 | 65 |

Způsob stanovení opravných položek a zdroj stanovení jejich výše:

Opravné položky k pohledávkám byly tvořeny ve 100% výši pohledávky více než rok po splatnosti či ve 100% výši pohledávky vymáhané soudní cestou.

3.6. Pohledávky, které jsou zajištěny dlužníkem nebo 3. osobou dle zástavního práva společnost k datu účetní závěrky nevykazuje.**3.7. Významný zůstatek na účtech aktivního časového rozlišení a dohadných účtů**

K datu účetní závěrky existuje tento významný zůstatek na aktivních účtech časového rozlišení a dohadných účtů:

| | účet | předpokl. doba trvání | částka tis. Kč |
|---------------------------|--------|--------------------------|-------------------|
| nájemné hala Kadaň 1/2011 | 381000 | 1 měsíc | 1 138 |

3.8. Vlastní kapitál**a) Stav vlastního kapitálu**

Změny vlastního kapitálu jsou uvedeny v dodatku č. 6.

b) Základní kapitál

| | výše vkladu v tis. Kč | nespl. vklad v tis. Kč | termín splacení |
|----------------------------|--------------------------|---------------------------|-----------------|
| Andreas Schmid Logistik AG | 2 000 | | |

c) Schválení a rozdělení výsledku hospodaření za předchozí účetní období

Výsledek hospodaření za předchozí účetní období byl rozdělen tímto způsobem:

| | 2010 tis. Kč | 2009 tis. Kč |
|--|-----------------|-----------------|
| výsledek hospodaření za předch. účetní období | 20 129 | 10 670 |
| příděl do rezervního fondu (-) | | -187 |
| příděl do ostatních fondů (-) | | |
| úhrada kumulované ztráty (-) | | |
| výplata podílů na zisku (-) | | |
| nerozdělený zisk /neuhraz. ztráta minulých let | 20 129 | 10 483 |

Blíže údaje obsahuje tabulka č. 6.

3.9. Rezervy

Jsou vykázány tyto rezervy:

| | 31.12.10 tis. Kč | 31.12.09 tis. Kč |
|--------------------------------------|---------------------|---------------------|
| zákonné rezervy | 0 | 0 |
| rezerva na důchody a podobné závazky | 0 | 0 |
| rezerva na daň z příjmu | 0 | 3 881 |
| ostatní rezervy | 455 | 380 |
| celkem | 455 | 4 261 |

Blíže popis rezerv je obsažen v dodatku č. 7.

3.10. Potenciální závazky a ztráty, jejichž realizace závisí na nejistých budoucích událostech a na něž není tvořena rezerva

společnosti k datu účetní závěrky nejsou známy.

3.11. Závazky**a) Přehled dlouhodobých závazků z obchodního styku**

Společnost naeviduje dlouhodobé závazky z obchodního styku.

b) Přehled krátkodobých závazků z obchodního styku

Společnost eviduje tyto krátkodobé závazky z obchodního styku:

| | 31.12.10 tis. Kč | 31.12.09 tis. Kč |
|---|---------------------|---------------------|
| z tuzemského obchodního styku | 12 050 | 19 618 |
| ze zahraničního obchodního styku | 9 179 | 2 071 |
| celkem krátkodobé závazky | 21 229 | 21 689 |
| z toho: | | |
| - po lhůtě splatnosti 180-365 dnů | 16 | 312 |
| - po lhůtě splatnosti nad 365 dnů | 447 | 0 |
| celkem po lhůtě splatnosti více než 180 dnů | 463 | 312 |

Závazky vůči spřízněným osobám jsou blíže popsány v bodu "Spřízněné osoby".

c) Ostatní dlouhodobé závazky

Společnost neeviduje ostatní dlouhodobé závazky.

d) Ostatní krátkodobé závazky

Společnost eviduje tyto ostatní krátkodobé závazky:

| | 31.12.10 tis. Kč | 31.12.09 tis. Kč |
|---|---------------------|---------------------|
| krátkodobé závazky | 1 797 | 858 |
| z toho: | | |
| - po lhůtě splatnosti 180-365 dnů | 0 | 0 |
| - po lhůtě splatnosti nad 365 dnů | 0 | 0 |
| celkem po lhůtě splatnosti více než 180 dnů | 0 | 0 |

Závazky vůči spřízněným osobám jsou blíže popsány v bodu "Spřízněné osoby".

e) Závazky vůči institucím

| | 31.12.10 tis. Kč | 31.12.09 tis. Kč |
|----------------------------------|---------------------|---------------------|
| ze sociálního zabezpečení | 440 | 318 |
| ze zdravotního pojištění | 179 | 104 |
| vůči finančnímu a celnímu orgánu | 152 | 245 |
| z toho: | | |
| - po splatnosti | 0 | 0 |

f) Krátkodobé a dlouhodobé bankovní úvěry

společnost k datu účetní závěrky nevykazuje.

3.12. Daň z příjmu**a) Splatná daň**

Daň z příjmů je zaúčtována v předběžné výši jako rezerva (viz. bod 3.7.).

V minulém účetním období byla daňová povinnost zaúčtována formou rezervy na daň.

Úprava nákladů na daň z příjmů činí:

0 tis. Kč

b) Odložená daň

Odložená daňová povinnost odráží daňový dopad rozdílů mezi stavem vykázaným v účetnictví a způsobem stanovení základu daně z příjmu se zohledněním sazeb daně platných v následujících zdaňovacích obdobích.

Výpočet odložené daně je obsažen v tabulce č. 8.

c) Doměrky daně za minulá období

Doměrky daně za minulá období nejsou vykázány.

3.13. Významný zůstatek na účtech pasivního časového rozlišení a dohadných účtů

K datu účetní závěrky existuje tento významný zůstatek pasivních účtů časového rozlišení a

| | účet | předpokl. doba trvání | částka tis. Kč |
|--|--------|--------------------------|-------------------|
| faktury za prosinec 2010 (přepravné apod.) | 383000 | 2011 | 578 |
| nevyfakturované energie a mýtné | 389001 | 2011 | 260 |

4. FINANČNÍ LEASING

Majetek pořízený formou finančního pronájmu je vykázán v tabulce č. 9.

5. OSTATNÍ ZÁVAZKY A JINÁ PLNĚNÍ NEVYKÁZANÁ V ÚČETNÍ ZÁVĚRCE

společnost k datu účetní závěrky nevykazuje.

6. MAJETEK, JEHOŽ TRŽNÍ OCENĚNÍ JE VÝRAZNĚ VYŠŠÍ NEŽ OCENĚNÍ V ÚČETNICTVÍ

společnost k datu účetní závěrky nevykazuje.

7. SLOŽKY AKTIV A ZÁVAZKŮ, JEJICHŽ SPLATNOST PŘESAHUJE K DATU ÚČETNÍ ZÁVĚRKY DOBU PĚTI LET

společnost nevykazuje.

IV. DOPLŇUJÍCÍ INFORMACE K VÝKAZU ZISKU A ZTRÁTY

8.1. Výnosy

| | 2010 | | 2009 | |
|-----------------------------|---------------------|----------------------|---------------------|----------------------|
| | tuzemsko tis. Kč | zahraničí tis. Kč | tuzemsko tis. Kč | zahraničí tis. Kč |
| tržby za zboží | 0 | 0 | 0 | 0 |
| tržby za vl. výrobky | 0 | 0 | 0 | 0 |
| tržby za služby | 110 659 | 45 689 | 96 808 | 63 014 |
| tržby z prodeje DNM a DHM | 0 | 0 | 0 | 0 |
| tržby z prodeje CP a vkladů | 0 | 0 | 0 | 0 |
| tržby z prodeje materiálu | 0 | 0 | 0 | 0 |
| celkem | 110 659 | 45 689 | 96 808 | 63 014 |

8.2. Osobní náklady

| | 2010 | | 2009 | |
|---|---------------|-----------------------------|---------------|-----------------------------|
| | celkem | z toho řídící pracovníci | celkem | z toho řídící pracovníci |
| prům. přepočt. počet zaměstnanců | 63 | x | 38 | x |
| osobní náklady v tis. Kč | 20 620 | 3 863 | 17 486 | 0 |
| z toho: | | | | |
| mzdy, platy | 15 481 | 2 960 | 13 237 | 0 |
| odměny orgánům společnosti * | 0 | 0 | 0 | 0 |
| penzijní závazky vůči bývalým členům orgánů společnosti* | 0 | 0 | 0 | 0 |

* souhrnný údaj za všechny členy

V. PROPOJENÉ A SPŘÍZNĚNÉ OSOBY

9.1. Půjčky, záruky a ostatní plnění poskytnutá členům orgánů společnosti (včetně plnění poskytnutých bývalým členům)
společnost k datu účetní závěrky nevykazuje.

9.2. Pohledávky vůči propojeným osobám
člní ke dni účetní závěrky:

| | 31.12.10 tis. Kč | 31.12.09 tis. Kč |
|--------------------------------------|---------------------|---------------------|
| Andreas Schmid Logistik AG | 5 121 | 2 760 |
| Andreas Schmid GmbH & Co.KG | 0 | 25 |
| TREFFER Spedice s.r.o. | 30 | 30 |
| Andreas Schmid Inter. Spedition GmbH | 9 828 | 4 |
| iDS Systemumschlag GmbH & Co.KG | 5 | 0 |
| Logistik Süd Transport GmbH | 1 001 | 0 |
| celkem | 16 983 | 2 819 |
| - z toho dlouhodobé pohledávky | 0 | 0 |
| - z toho krátkodobé pohledávky | 15 983 | 2 819 |
| - z toho příjmy příštích období | 0 | 0 |
| - z toho dohadné účty aktivní | 0 | 0 |

9.3. Závazky vůči propojeným osobám

číní ke dni účetní závěrky:

| | 31.12.10 tis. Kč | 31.12.09 tis. Kč |
|---|---------------------|---------------------|
| Andreas Schmid Gefahrgut & Chemie Logistik GmbH | 307 | 918 |
| Andreas Schmid Logistik AG | 348 | 203 |
| Andreas Schmid Netzwerkspeidition | 0 | 29 |
| Andreas Schmid Inter. Spedition GmbH | 38 | 25 |
| Andreas Schmid Kontrakt Logistik GmbH | 305 | 0 |
| Quentla AG | 80 | 387 |
| Andreas Schmid Inhouse-Logistik | 0 | 302 |
| TREFFER Spedice s.r.o. | 4 264 | 240 |
| Andreas Schmid Transport GmbH & Co.KG | 3 677 | 0 |
| celkem | 8 619 | 2 104 |
| - z toho dlouhodobé závazky | 0 | 0 |
| - z toho krátkodobé závazky | 8 440 | 1 965 |
| - z toho výdaje příštích období | 219 | 62 |
| - z toho dohadné účty pasivní | 260 | 77 |

10. Transakce se spřízněnou osobou

Účetní jednotka není dle § 39 odst. 10 písm. a) Vyhlášky č. 500/2002 Sb. povinná uvést informace o transakcích se spřízněnými stranami.

11. ÚDAJE O PODNICÍCH, V NICHŽ JE ÚČETNÍ JEDNOTKA SPOLEČNÍKEM S NEOMEZENÝM RUČENÍM

Účetní jednotka není společníkem s neomezeným ručením v žádné společnosti.

VI. OSTANÍ ÚDAJE**12. DOTACE**

nebyly v účetním období 2010 poskytnuty.

13. ODMĚNY STATUTÁRNÍMU AUDITOROVI

Odměny auditorské společnosti jsou uvedeny v příloze konsolidované účetní závěrky.

14. ÚDAJE O PŘEMĚNÁCH

se společností netýkají.

15. OSTATNÍ VÝZNAMNÉ OPERACE ÚČETNÍ JEDNOTKY A JEJÍ RIZIKA

Veškerá významná rizika a užítky z operací, jež jsou nezbytná pro posouzení finanční situace, jsou vykázána v rozvaze.

16. VÝZNAMNÉ POLOŽKY, KTERÉ JSOU VE VÝKÁZECH KOMPENZOVÁNY S JINÝMI POLOŽKAMI

Tyto položky nejsou ve výkázích uvedeny samostatně.

Rezerva na splatnou daň z příjmů právnických osob je kompenzována se zaplacenými zálohami v průběhu účetního období roku 2010.

17. UDÁLOSTI MEZI ROZVAHOVÝM DNEM A DATEM SEŠTAVENÍ ZÁVĚRKY

Po rozvahovém dni nedošlo k žádným podstatným událostem.

18. ZDŮVODNĚNÍ A VYSVĚTLENÍ VÝZNAMNÝCH INFORMACÍ, KTERÉ NEJSOU SROVNATELNÉ S MINULÝM ÚČETNÍM OBDOBÍM

Podstatné informace účetní závěrky jsou srovnatelné s minulým účetním obdobím.

19. ÚDAJE O INDIVIDUÁLNÍCH LIMITECH A KVÓTÁCH DLE § 39 VYHLÁŠKY Č. 600/2002 Sb.

se společností netýkají.

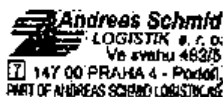
20. JINÁ SDĚLENÍ

Tato příloha obsahuje všechny informace i údaje vyžadované Vyhláškou 600/2002 Sb.

datováno:

08.03.11

podpis statutárního orgánu a razítko společnosti
Roman Tíž



podpis

podpis statutárního orgánu a razítko společnosti
Herbert Robet

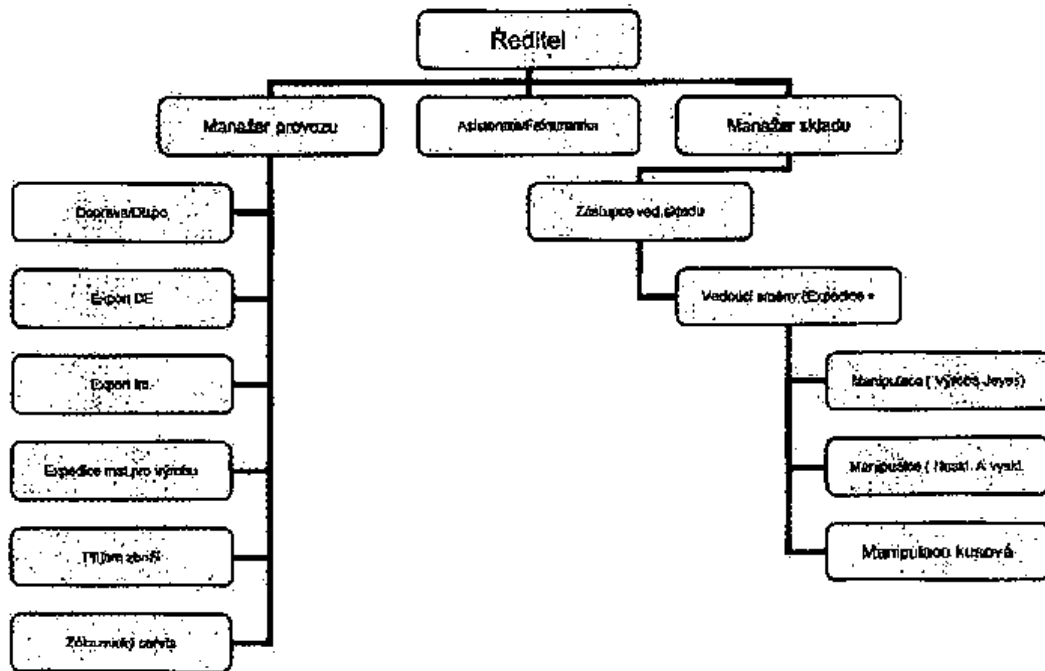
podpis

Tabulka č. 1 k příloze k účetní závěrce k 31.12.2010

Andreas Schmid Logistik s.r.o.

Organizační struktura společnosti

V účetním období 2010 měla společnost tuto organizační strukturu:



Tabulka č. 5 k příloze k účetní závěrce za účetní období 2010

Popis dlouhodobého nehmotného, hmotného a finančního majetku v řá. Kč

| Popis | neto hodnota* k 31.12.09 | | pořizovací cena k 01.01.10 | | přírůstek (B) | | pořizovací cena k 31.12.10 | | opravy k 31.12.10 | | oprávněná položka k 31.12.10 | | neto hodnota k 31.12.10 | |
|--|--------------------------|--------------|----------------------------|---------------|---------------|---------------|----------------------------|--------------|-------------------|--------------|------------------------------|----------|-------------------------|-----|
| | (A) | (B) | (A) | (B) | (C) | (D) | (E) | (F) | (G) | (H) | (I) | (J) | (K) | (L) |
| dlouhodobý nehmotný majetek | | | | | | | | | | | | | | |
| 011 zřizovací výdaje | 0 | 0 | 0 | 0 | 0 | 0 | 0 | 0 | 0 | 0 | 0 | 0 | 0 | 0 |
| 013 software | 38 | 128 | 20 | 148 | 0 | 148 | 90 | 37 | 0 | 127 | 0 | 0 | 21 | |
| 014 ocenitelná práva | 0 | 0 | 0 | 0 | 0 | 0 | 0 | 0 | 0 | 0 | 0 | 0 | 0 | |
| 019 ostatní dlouhodobý nehmotný majetek | 0 | 0 | 0 | 0 | 0 | 0 | 0 | 0 | 0 | 0 | 0 | 0 | 0 | |
| 041 pořízení dlouhod. nehmotného majetku | 0 | 0 | 20 | 0 | 20 | 0 | 0 | 0 | 0 | 0 | 0 | 0 | 0 | |
| 051 poskytnuté zálohy na DNM | 0 | 0 | 0 | 0 | 0 | 0 | 0 | 0 | 0 | 0 | 0 | 0 | 0 | |
| dílčí součet | 38 | 128 | 40 | 148 | 20 | 148 | 90 | 37 | 0 | 127 | 0 | 0 | 21 | |
| dlouhodobý hmotný majetek | | | | | | | | | | | | | | |
| 021 stavby | 75 | 82 | 0 | 82 | 0 | 82 | 7 | 3 | 0 | 10 | 0 | 0 | 72 | |
| 022 samostatné movité věci a jejich soubor | 2 508 | 4 056 | 21 017 | 25 857 | 16 | 25 857 | 1 550 | 1 755 | 0 | 3 298 | 0 | 0 | 22 356 | |
| 029 ostatní dlouhodobý hmotný majetek | 0 | 0 | 0 | 0 | 0 | 0 | 0 | 0 | 0 | 0 | 0 | 0 | 0 | |
| 031 pozemky | 0 | 0 | 0 | 0 | 0 | 0 | 0 | 0 | 0 | 0 | 0 | 0 | 0 | |
| 042 pořízení dlouhod. hmotného majetku | 0 | 0 | 23 561 | 1 934 | 21 817 | 1 934 | 0 | 0 | 0 | 0 | 0 | 0 | -1 834 | |
| 052 poskytnuté zálohy na DNM | 0 | 0 | 0 | 0 | 0 | 0 | 0 | 0 | 0 | 0 | 0 | 0 | 0 | |
| dílčí součet | 2 581 | 4 138 | 46 168 | 27 873 | 21 833 | 27 873 | 1 557 | 1 768 | 0 | 3 309 | 0 | 0 | 24 354 | |
| dlouhodobý finanční majetek | | | | | | | | | | | | | | |
| 061 podílové cenné papíry a podíly v podnicích a rozhodujícím vlivem | 0 | 0 | 0 | 0 | 0 | 0 | 0 | 0 | 0 | 0 | 0 | 0 | 0 | |
| 062 podílové cenné papíry a podíly v podnicích s podstatným vlivem | 0 | 0 | 0 | 0 | 0 | 0 | 0 | 0 | 0 | 0 | 0 | 0 | 0 | |
| 063 realizovatelná cenná papíra a podíly | 0 | 0 | 0 | 0 | 0 | 0 | 0 | 0 | 0 | 0 | 0 | 0 | 0 | |
| 065 dlužné cenné papíry držené do splatno | 0 | 0 | 0 | 0 | 0 | 0 | 0 | 0 | 0 | 0 | 0 | 0 | 0 | |
| 066 půjčky podnikům ve skupině | 0 | 0 | 0 | 0 | 0 | 0 | 0 | 0 | 0 | 0 | 0 | 0 | 0 | |
| 067 ostatní půjčky | 0 | 0 | 0 | 0 | 0 | 0 | 0 | 0 | 0 | 0 | 0 | 0 | 0 | |
| 068 ostatní dlouhodobý finanční majetek | 0 | 0 | 0 | 0 | 0 | 0 | 0 | 0 | 0 | 0 | 0 | 0 | 0 | |
| dílčí součet | 0 | 0 | 0 | 0 | 0 | 0 | 0 | 0 | 0 | 0 | 0 | 0 | 0 | |
| celkem | 2 619 | 4 266 | 45 208 | 27 821 | 21 833 | 27 821 | 1 847 | 1 805 | 0 | 3 438 | 0 | 0 | 24 385 | |

* ječná se o zůstatkovou hodnotu majetku počištěnou o vytvořené opravné položky

Tabulka č. 6 k příloze k účetní závěrce za účetní období 2010

Andreas Seimil Logistika s.r.o.

Změny vlastního kapitálu v tis. Kč

| | Počáteční stav 1.1.2010 | zvýšení (+) 2010 | snížení (-) 2010 | převod mezi účty (+/-) 2010 | Konečný stav 31.12.2010 |
|---|----------------------------|---------------------|---------------------|--------------------------------|----------------------------|
| 411 základní kapitál | 2 000 | 0 | 0 | 0 | 2 000 |
| 419 změny základního kapitálu dílcí součet | 0 | 0 | 0 | 0 | 0 |
| | 2 000 | 0 | 0 | 0 | 2 000 |
| mínus účty 252-5 (vlastní akcie a vlastní obchodní podíly příp. dluho platy)* | 0 | 0 | 0 | 0 | 0 |
| dílčí součet | 2 000 | 0 | 0 | 0 | 2 000 |
| 412 emisní nábo | 0 | 0 | 0 | 0 | 0 |
| 413 ostatní kapitálové fondy | 0 | 0 | 0 | 0 | 0 |
| 414 korekce rozdíly z přecenění majetku a závazků | 0 | 0 | 0 | 0 | 0 |
| 418 ochravní rozdíly z přecenění při přeměnách | 0 | 0 | 0 | 0 | 0 |
| 421 zákonný rezervní fond | 200 | 0 | 0 | 0 | 200 |
| 422 nedělitelný fond | 0 | 0 | 0 | 0 | 0 |
| 423 startovní fondy | 0 | 0 | 0 | 0 | 0 |
| 427 ostatní fondy | 0 | 0 | 0 | 0 | 0 |
| 428 nerozdělaný zisk minulých let | 10 647 | 0 | 0 | 0 | 30 776 |
| 429 nahrazené ztráty minulých let | -2 222 | 0 | 0 | 20 128 | -2 222 |
| 431 výsledek hospodářství ve schvalovacím řízení výsledek hospodářství běžného účetního období | 20 129 | 0 | 0 | -20 128 | 0 |
| | | 14 204 | | 0 | 14 204 |
| celkem vlastní kapitál | 30 754 | 14 204 | 0 | 0 | 44 958 |

Tabulka č. 7 k příloze k účetní závěrce za účetní období 2010

Andreas Schmid Logistik s.r.o.

Přehled rezerv

| | 01.01.10 tis. Kč | tvorba | zúčtování | 31.12.10 tis. Kč |
|---|---------------------|------------|------------|---------------------|
| zákonné rezervy | | | | |
| | 0 | 0 | 0 | 0 |
| rezerva na daň z příjmu | | | | |
| rezerva na daň z příjmu | 5 294 | 3 077 | 5 294 | 3 077 |
| rezerva na daň z příjmu vykázána v rozvaze* | 3 881 | x | x | 0 |
| ostatní rezervy | | | | |
| rezerva na dovolenou | 134 | 220 | 134 | 220 |
| rezerva na audit | 153 | 145 | 153 | 145 |
| rezerva na RÚŽ a DPPO | 93 | 90 | 93 | 90 |
| | 380 | 455 | 380 | 455 |

* Výše rezervy na daň z příjmů je v rozvaze vykázána v souladu s interpretací NÚR č. 3, tj. ponižená o zaplacené záloh.

Tabulka č. 8 k příloze k účetní závěrce za účetní období 2010

Andreas-Schmid Logistik s.r.o.

Výpočet odložené daně

| | 31.12.2010 tis. Kč | sazba daně | odložený daň. závazek | odložená daň. pohledávka |
|--|-----------------------|---------------|--------------------------|-----------------------------|
| dlouhodobý majetek - rozdíl účetní a daňové zůstatkové ceny | | | | |
| - ÚZC k:31.12. | 22 451 | | | |
| - DZC k:31.12. | 20 410 | | | |
| rozdíl | 2 041 | 19,00% | 388 | |
| přecenění cenných papírů (účty 063 a 257) | | | | |
| přecenění derivátů a zajištěných aktiv a závazků | | | | |
| opravné položky | | | | |
| - k dlouhodobému majetku | | | | |
| - k zásobám | | | | |
| - k pohledávkám | | | | |
| daňové rezervy | | | | |
| - na záruční opravy | | | | |
| - na smluvní pokuty | | | | |
| - na úroky z prodlení | | | | |
| - na nevyčerpanou dovolenou | 220 | 19,00% | | 42 |
| - na 13. plat | | | | |
| - na audit a daň. poradenství | 235 | 19,00% | | 45 |
| - ostatní | | | | |
| pojištění na soc. a zdrav. zabezpečení (nezaplacené nebo neodvedené k 31.12.) | | | | |
| pohledávky ze smluvních sankcí | | | | |
| závazky ze smluvních sankcí | | | | |
| úroky z úvěrů (§ 24, odst. 2, písm. z) Z. 582/91) | | | | |
| - k 31.12. zaplacené | | | | |
| - úroky z úvěru k 31.12. (účet 562) | | | | |
| rozdíl | | | | |
| daňové ztráty | | | | |
| daňové závazky | | | | |
| Celkem odložený daňový závazek | | | 388 | |
| Celkem odložená daňová pohledávka | | | | 86 |
| celkový rozdíl | | | 301 | |

Andreas Schmidt Logistik s.r.o.

Majetek nabytý formou finančního leasingu v čís. Kč

Tabulka č. 9 k příloze k účetní závěrce za účetní období 2010

budoucí platby (A-B) splatné

| popis předmětu leasingu | číslo leasingové smlouvy | dobu leasingu | souběh splátek za předpokl. dobu leasingu (A) | splátky skutečně uhrazené k 31.12.2009 (B) | splátky skutečně uhrazené k 31.12.2010 (C) | do jednoho roku | po jednom roce | po pěti letech |
|-----------------------------|--------------------------|---------------|---|--|--|-----------------|----------------|----------------|
| | | | | | | | | |
| vysokozdvíhací vozík | 1552012766 | 60 měsíců | 334 | 201 | 267 | 67 | - | - |
| vysokozdvíhací vozík | 1552012784 | 60 měsíců | 334 | 201 | 267 | 67 | - | - |
| vysokozdvíhací vozík | 1552012763 | 60 měsíců | 634 | 381 | 508 | 127 | - | - |
| vysokozdvíhací vozík | 1552012762 | 60 měsíců | 634 | 381 | 508 | 127 | - | - |
| vysokozdvíhací vozík | 1552012761 | 60 měsíců | 1 430 | 858 | 1 144 | 286 | - | - |
| vysokozdvíhací vozík | 1552012760 | 60 měsíců | 1 430 | 858 | 1 144 | 286 | - | - |
| vysokozdvíhací vozík | 1552012759 | 60 měsíců | 1 430 | 858 | 1 144 | 286 | - | - |
| vysokozdvíhací vozík | 1552012758 | 60 měsíců | 1 430 | 858 | 1 144 | 286 | - | - |
| kopírka, tiskárny | 1552012782 | 60 měsíců | 307 | 299 | 307 | - | - | - |
| ruční scanery | 1552012837 | 60 měsíců | 1 529 | 1 487 | 1 529 | - | - | - |
| PC entry level | 1552012781 | 60 měsíců | 579 | 547 | 579 | - | - | - |
| telefony ústředna | 1552012780 | 60 měsíců | 118 | 111 | 118 | - | - | - |
| stroje a zařízení | 1102000716 | 60 měsíců | 12 186 | 6 903 | 9 339 | 2 436 | 412 | - |
| elektrické vozíky Linde 3ks | 1102000728 | 60 měsíců | 1 025 | 530 | 735 | 205 | 85 | - |
| Linde R 16X | 1102000745 | 60 měsíců | 2 925 | 1 365 | 1 950 | 665 | 390 | - |
| VW Golf Variant 1,8 TDI | 1572014789 | 36 měsíců | 557 | 156 | 341 | 185 | 31 | - |

celkem

| | | | | | |
|---|--------|--------|--------|-------|-----|
| x | 26 882 | 15 991 | 21 023 | 4 942 | 916 |
|---|--------|--------|--------|-------|-----|

CASH FLOW

(přehled o peněžních tocích)

za účetní období 2010

v tis. Kč

Andreas Schmidt Logistik s.r.o.

Praha 4, Podolí, Ve Svěhu 482/5, 147 00

IČ: 27 43 61 52

| | 31.12.10 | 31.12.09 | |
|--------|---|----------|---------|
| P. | Stav peněžních prostředků a peněžních ekvivalentů na začátku účetního období | 3 336 | 9 576 |
| Z. | Peněžní toky z hlavní výdělečné činnosti (provozní činnosti) | 17 615 | 25 412 |
| A.1. | Úpravy o nepeněžní operace | -1 681 | 2 178 |
| A.1.1. | Odpisy stálých aktiv | 1 805 | 670 |
| | Odpis pohledávek (+648) | | 24 |
| | Odpis opravné položky k úpl. nabytému majetku (+557, -657) | | |
| A.1.2. | Změna stavu opravných položek | -1 | -24 |
| | Změna zůstatků časového rozlišení | 413 | -34 |
| | Změna stavu rezerv | -3 808 | 1 045 |
| A.1.3. | (-) Zisk / (+) ztráta z prodeje stálých aktiv (-641+641) | | |
| A.1.4. | Výnosy z dividend a podílů na zisku | | |
| A.1.5. | Vyúčtované nákladové úroky a výnosové úroky | -82 | 497 |
| A.** | Čistý peněžní tok z prov. činnosti před zdaněním, změnami pracovního kapitálu a mimořádnými položkami | 15 934 | 27 590 |
| A.2. | Změna potřeby pracovního kapitálu | 14 674 | -26 421 |
| A.2.1. | Změna stavu pohledávek | 14 231 | -19 771 |
| A.2.2. | Změna stavu krátkodobých závazků | 342 | -6 650 |
| A.2.3. | Změna stavu zásob | | |
| | Případné úpravy o ostatní nepeněžní operace | 1 | |
| A.** | Čistý peněžní tok z provozní činnosti před zdaněním a mimořádnými položkami | 30 508 | 1 168 |
| A.3. | Výdaje z plateb úroků (zjednodušeno na nákl. úroky) | | -523 |
| A.4. | Přijaté úroky (zjednodušeno na výnosové úroky) | 82 | 26 |
| A.5. | Daň z příjmů za běž. činnost a doměrky | -3 411 | -5 283 |
| A.6. | Mimořádný hospodářský výsledek vč. daně | | |
| A.7. | Přijaté dividendy a podíly (+) | | |
| A.*** | Čistý peněžní tok z provozní činnosti | 27 189 | -4 611 |
| | Peněžní toky z investiční činnosti | | |

| | | | |
|--------------|---|----------------|---------------|
| B.1. | Výdaje spojené s nabytím stálých aktiv | -23 571 | -1 641 |
| B.2. | Příjmy z prodeje stálých aktiv (+641) | | |
| B.3. | Půjčky a úvěry spřízněným osobám (investiční) | | |
| B.*** | Čistý peněžní tok k investiční činnosti | -23 571 | -1 641 |
| | Peněžní toky z finanční činnosti | | |
| C.1. | Změna stavu dlouhodobých a krátkodobých závazků (půjčky, úvěry) | | |
| C.2. | Dopady změn vlastního kapitálu na peněž. prostředky a peněžní ekvivalenty | | |
| C.2.1. | Zvýšení základního kapitálu a rezervního fondu vč. složených záloh | | 187 |
| C.2.2. | Vyplacení podílu na vl. kapitálu společníkům (-) | | |
| C.2.3. | Peněžní dary a dotace do vlastního kapitálu (+) | | |
| C.2.4. | Úhrada ztráty společnosti (+) | | |
| C.2.5. | Příjmé platby na vrub fondů (-) | | -187 |
| C.2.6. | Vyplacené dividendy podíly na zisku včetně sráž. daně (-) | | |
| C.3. | Změna stavu odložené daně (+ pohledávka, - závazek) | 333 | 12 |
| C.*** | Čistý peněžní tok vztahující se k finanční činnosti | 333 | 12 |
| F. | Čisté zvýšení, snížení peněžních prostředků | 3 951 | -6 240 |
| R. | Stav peněžních prostředků a peněžních ekvivalentů na konci účetního období | 7 287 | 3 336 |
| | Rozdíl | | |

* Při výpočtu uplatněna rozdílová metoda, např. položky daň z příjmu, úroky zahrnují uhrazenou i neuhrazenou výši.