

LETOV LETECKÁ VÝROBA s.r.o.

V Ý R O Č N Í Z P R Á V A

z a r o k 2009

Předkládá :
Ing. Jaroslav B r o ž e k
ekonomický náměstek

Schválil :
Ing. Ivan D u b s k ý
jednatel

OBSAH :	strana
I. Základní údaje o společnosti	3
II. Stručná informace o společnosti	6
III. Údaje z rozvahy a výkazu zisku a ztrát	11
Příloha č. 1 : Účetní závěrka a příloha k účetní závěrce	
Příloha č. 2 : Zpráva o vztazích mezi propojenými osobami	
Příloha č. 3 : Zpráva auditora	

I.

Základní údaje o společnosti

Obchodní společnost Markéta Praha s.r.o. se sídlem Praha 1, Opatovická 2, IČO 25 78 18 80 rozhodnutím ze dne 8.11.1999 založila obchodní společnost se jménem

NTR Holding s.r.o.

se sídlem Opatovická 2/1661, 110 00 Praha 1, která byla dne 25.11.1999 zapsána v obchodním rejstříku vedeném Krajským obchodním soudem v Praze s identifikačním číslem 26 13 18 20.

Dne 25. února 2000 Smlouvou o převodu obchodního podílu jediný společník společnosti NTR Holding s.r.o. Markéta Praha s.r.o. převedl na společnost Société Industrielle d' aviation LATECOERE celý svůj obchodní podíl ve společnosti NTR Holding s.r.o. Tato skutečnost byla následně zapsána v obchodním rejstříku ke dni 10. července 2000.

Dne 1. června 2000 byl sepsán notářský zápis, kde nový vlastník rozhodl o změně obchodního jména společnosti z původního NTR Holding s.r.o., na nové, a to

LETOV LETECKÁ VÝROBA s.r.o.,

změně sídla společnosti z původního Opatovická 2/1661, Praha 1, 110 00, na nové, a to Praha 9 - Letňany, Beranových 65, PSČ 199 02, rozšíření předmětu podnikání, jak je uvedeno níže, jmenoval pana Ing. Ivana Dubského jednatelem společnosti. Všechny tyto skutečnosti byly následně zapsány v obchodním rejstříku ke dni 10. července 2000, resp. 28. srpna 2000.

Předmětem podnikání společnosti je :

- ♦ koupě zboží za účelem jeho dalšího prodeje a prodej - platí od 25. listopadu 1999
- ♦ zprostředkovatelská činnost v oblasti obchodu a služeb - platí od 25. listopadu 1999
- ♦ realitní kancelář - platilo do 10. července 2000
- ♦ obstaravatelská činnost při správě nebytového a bytového fondu - platilo do 10. července 2000
- ♦ vývoj a výroba částí dopravních prostředků - platí od 10. července 2000
- ♦ zámečnictví - platí od 10. července 2000
- ♦ kovoobrábění - platí od 10. července 2000
- ♦ činnost účetních poradců, vedení účetnictví - platí od 10. července 2000
- ♦ zpracování dat - platí od 10. července 2000
- ♦ skladování zboží a manipulace s nákladem - platí od 10. července 2000
- ♦ testování, měření a analýzy výrobků - platí od 10. července 2000
- ♦ zastupování v celním řízení - platí od 10. července 2000
- ♦ galvanizérství - platí od 10. července 2000
- ♦ pronájem nemovitostí, bytů a nebytových prostor bez poskytování jiných než základních služeb, zajišťujících řádný provoz nemovitostí, bytů a nebytových prostor - platí od 10. července 2000
- ♦ výroba a dovoz chemických látek a chemických přípravků klasifikovaných jako hořlavé,

- ♦ zdraví škodlivé, žíravé, dráždivé senzibilizující - platí od 10. července 2000
- ♦ výroba a dovoz chemických látek a chemických přípravků klasifikovaných jako výbušné, oxidující, extrémně hořlavé, vysoce hořlavé, vysoce toxické, toxické, karcinogenní, mutagenní, toxické pro reprodukci, nebezpečné pro životní prostředí a prodej chemických látek a chemických přípravků klasifikovaných jako vysoce toxické a toxické - platí od 10. července 2000
- ♦ výzkum a vývoj v oblasti přírodních a technických věd nebo společenských věd - platí od 10. září 2003

Jednatelům společnosti je :

- ♦ Markéta Hejmová - zapsáno 25. listopadu 1999, vymazáno 10. července 2000
- ♦ Ing. Ivan Dubský - zapsáno 10. července 2000 (jmenován 1. června 2000)
- ♦ p. Serge Angevin - den vzniku funkce 18. ledna 2001, den zániku funkce 3. ledna 2005
- ♦ p. Jean-Michel Trémoulet - den vzniku funkce 3. ledna 2005, zapsáno 20. dubna 2005, den zániku funkce 4. července 2006, vymazáno 10. října 2006
- ♦ p. Gilles Mavon - den vzniku funkce 4. července 2006, zapsáno 10. října 2006, den zániku funkce 11. října 2007, vymazáno 15. ledna 2008
- ♦ p. Christian Cavaignac - den vzniku funkce 11. října 2007, zapsáno 15. ledna 2008, den zániku funkce 23. března 2009, vymazáno 6. května 2009
- ♦ p. Daniel Campistron - den vzniku funkce 23. března 2009, zapsáno 6. května 2009

Výše vkladu společníka :

100 000,-- Kč - zapsáno 25. listopadu 1999, vymazáno 17. září 2001
 100 000 000,-- Kč - zapsáno 17. září 2001, vymazáno 7. února 2003
 165 000 000,-- Kč - zapsáno 7. února 2003, vymazáno 31. května 2005
 265 000 000,-- Kč - zapsáno 31. května 2005, vymazáno 10. února 2006
 430 000 000,-- Kč - zapsáno 10. února 2006, vymazáno 17. července 2009
 631 900 900,-- Kč – zapsáno 17. července 2009

Splaceno : 100%

Vlastník :

Markéta Praha s.r.o. - platilo do 10. července 2000
 Société Industrielle d' aviation LATECOERE - platilo do 10. září 2003
 LATECOERE - platí od 10. září 2003

Poznámka :

Dne 23. 3. 2009 se konalo jednání jediného společníka, který rozhodl o změně jednatele společnosti. Byl odvolán pan Christian Cavaignac a zároveň byl jmenován nový

jednatel pan Daniel Campistron. Tento-návrh byl zapsán 6. května 2009.

Dne 24. 6. 2009 se konalo jednání jediného společníka, který rozhodl o zvýšení základního kapitálu ze stávající výše 430 000 000,00 Kč o částku 201 900 000,00 Kč na výslednou částku 631 900 000,00 Kč a to peněžitým vkladem. Toto navýšení bylo splaceno vzájemným započtením pohledávek dne 1. 7. 2009. Tato změna byla zapsána do obchodního rejstříku s platností od 17. července 2009.

II.

STRUČNÁ INFORMACE O SPOLEČNOSTI

Společnost LETOV LETECKÁ VÝROBA s.r.o., dále jen LLV s.r.o., byla založena jediným společníkem Markéta Praha s.r.o. dne 8. 11. 1999 a byla zaregistrována u Krajského obchodního soudu v Praze dne 25. 11. 1999. Základní jmění společnosti je ve výši 100 000 Kč. Zakladatel společnosti LLV s.r.o. pak prodal celý svůj obchodní podíl ve společnosti Smlouvou o převodu obchodního podílu ze 25. 2. 2000. Novým společníkem se stala společnost Sociétés Industrielle d' aviation LATECOERE. S platností od 10. září 2003 změnil své jméno na LATECOERE.

Společnost LLV s.r.o. koupila Smlouvou o prodeji podniku, která byla uzavřena dne 31.5.2000, od společnosti Letov letecká výroba, a.s. podnik, který sestává ze souboru hmotných, jakož i osobních a nehmotných složek podnikání. To společně s uzavřenými smlouvami s Letovem, a.s., kterými společnost LLV s.r.o. koupila dne 29.5.2000 nemovitý a movitý majetek, umožnilo společnosti zahájit výrobní činnost dne 1.6.2000.

Společnost LLV s.r.o. zahájila svou výrobní činnost s pracovníky, kteří do společnosti přešli ze společnosti Letov letecká výroba, a.s. Ke dni 1.6.2000 měla společnost 210 zaměstnanců standardního rozložení (VD - 96, RD - 22, THP - 92) v profesích zabezpečujících technickou přípravu výroby, výrobu, obsluhu výroby, kontrolu včetně NDT metod a chemické laboratoře, skladování materiálu i hotových výrobků, expedici, prodej, marketing a ekonomické činnosti. V souvislosti s očekávaným rozvojem výroby byl vedením společnosti přijat záměr rozšíření kapacity především v kategorii výrobních dělníků. Tento záměr se podařilo uskutečnit, stav pracovníků byl k 31. 12. 2009 : 524 (VD - 307, RD - 22, THP - 195). Organizační uspořádání společnosti je uvedeno dále. Společnost uzavřela s odborovou organizací KOVO Kolektivní smlouvu vycházející částečně z Kolektivní smlouvy vyššího stupně.

Společnost Letov letecká výroba, a.s. měla zavedený systém vnitřních prověrek jakosti (auditů) a vlastnila pro program EUROCOPTER dodavatelský certifikát dle EN ISO 9002. Systém řízení jakosti včetně provádění vnitřních prověrek jakosti byl převzat do společnosti LLV s.r.o.

Po zahájení činnosti k 1.6.2000 měla společnost LLV s.r.o. dva modifikované základní výrobní programy, tj. výrobu obrobků, povrchových úprav a některých dílčích podsestav pro letoun L 159 a dále prvovýrobu, povrchové úpravy a podmontáže pro letouny AIRBUS A 321 a A 320 v rámci spolupráce s firmami EUROCOPTER a ELBE FLUGZEUGWERKE.

Nový majitel společnosti, firma LATECOERE, zadal do LLV s.r.o. v červnu 2000 zakázku na montáž dveří pro cestující pro letouny A 320. První dodávka těchto dveří se uskutečnila 22. července 2000. Objem tohoto výrobního programu postupně rostl z kadence 2 kusů letadel/měsíc v srpnu 2000 na 6 letadel/měsíc v prosinci 2000. V roce 2001, podle původního plánu výroby, měla kadence výroby růst z 6 letadel za měsíc na 24 letadel za měsíc (říjen 2001). V důsledku teroristických útoků v USA došlo k poklesu výrobní kadence, která se ustálila na hodnotě 14 - 15 letadel za měsíc a tato kadence se udržela i v průběhu roku 2003 a 2004. Od ledna 2005 dochází k rozšíření tohoto programu o montážní sekvence převzaté z firmy SIDMI. Dále docházelo k mírnému nárůstu kadence na 15-16 letadel měsíčně. V roce

2006 dosáhl tento program měsíční kadence 20-21 letadel a tato kadence byla udržena i v roce 2007. Od roku 2008 byla v LLV zahájena integrace mechanismů do dveří A320, kadence programu oscilovala v rozsahu 16-20 letadel měsíčně. Od roku 2002 probíhá v LLV montáž dveří pro letouny Embraer 170. V roce 2004 byly vyrobeny dveře pro 69 letadel. V roce 2005 bylo vyrobeno 74 letadel, v roce 2006 bylo vyrobeno 124 letadel a v roce 2007 to bylo 148 letadel. V oblasti výroby dveřních mechanismů pro dveře E 170 vyrábí LLV 70% sortimentu všech dílů a sestav. Podobně jako u montáže dveří narostla kadence ze 124 letadel v roce 2006 na 150 letadel v roce 2007. I u tohoto programu byla v roce 2008 v LLV zahájena integrace mechanismů do dveří. Kadence se pohybovaly okolo 20 letadel měsíčně. Od roku 2003 probíhá v LLV obrábění dveřních mechanismů pro některé dveře letounu A380 (dveře horní paluby, dveře zavazadlového prostoru a obslužná dvířka prostoru palubních počítačů). Vzhledem k probíhajícímu vývoji a zkouškám letounu A380 byl tento program poznamenán v roce 2004 velkým počtem konstrukčních změn, které vedly často k opakované výrobě položek. Výrobní kadence byla 1 letoun měsíčně. V roce 2006 došlo v polovině roku k pozastavení tohoto programu v důsledku potíží na konečné montáži letounu. V prvním pololetí 2007 byl tento program zastaven a výroba byla obnovena koncem druhého pololetí. Kadence v roce 2008 byla okolo 2 letadel měsíčně. Stejný vývoj byl i u programu výroby a montáže skříní palubní elektroniky pro letoun A380. V roce 2004 byla v LLV rovněž zahájena montáž obslužných dvířek pro letoun Dassault Falcon F7X. V roce 2005 bylo vyrobeno 12 letadel, v roce 2006 bylo dodáno 18 letadel, v roce 2007 bylo vyrobeno 25 letadel. Na konci roku 2008 byla v LLV zahájena integrace mechanismů do těchto dveří. Kadence tohoto programu byla v roce 2008 4 letadla měsíčně. Od roku 2006 probíhá v LLV zavádění výroby dveřních mechanismů a strukturálních kompozitních dílů dveří letounu Boeing 787. V roce 2007 byl hlavním tématem ve výrobě rozjezd výroby mechanismů dveří letounu Boeing 787 a dále pak rozjezd sériové výroby kompozitních dílů pro tento letoun. Vzhledem k technickým problémům při vývoji tohoto letounu, byl tento program v roce 2008 utlumen do vyřešení konstrukčních změn. V roce 2007 došlo z kapacitních důvodů k výpovědi smlouvy s firmou Eurocopter na výrobu nouzových dveří letounu A321. Tento program byl ukončen v říjnu 2008.

V roce 2009 nebyl v LLV zahájen žádný nový výrobní program. Pouze u programu dveří letounu Embraer 170 došlo k navýšení rozsahu montáže o integraci dveřního mechanismu do kostry dveří. V důsledku světové finanční krize a z toho plynoucího poklesu objednávek došlo ke snížení počtu zaměstnanců a omezení zadávání prací kooperantům.

Pro rok 2010 se předpokládá výroba stávajícího sortimentu. Hlavním tématem bude rozjezd výroby dveří letounu Boeing 787. První vzlet tohoto letounu se uskutečnil v prosinci 2009. Vzhledem k více než dvouletému skluzu celého programu nyní firma Boeing vyvíjí enormní tlak na maximální urychlení rozjezdu výroby. V LLV se kromě již zavedené výroby kompozitních dílů a obrobků se od počátku roku zavádí montáž podsestav koster dveří. Od počátku roku se rovněž zavádí finální fáze montáže dveří Embraer 170, tzv. „Interchangeability“. Tento projekt předpokládá, že od druhého pololetí 2010 bude LLV dodávat kompletní dveře přímo zákazníkovi, bez účasti mateřské společnosti.

Na programu dveří pro letoun Airbus A320 se na konec 1. čtvrtletí připravuje zahájení montáže pantů dveří a na 2. pololetí zahájení finální montáže dveří.

V roce 2009 společnost vytvořila ztrátu ve výši asi 28,5 mil Kč. Hospodářský výsledek je horší než stanovil finanční plán. Pro rok 2010 je hospodářský výsledek plánován ziskový. Ztráta je financována za pomoci mateřské společnosti.

Pro období let 2007 až 2011 má společnost zajištěný kurz EUR vůči koruně. Pro rok 2010 je zajištěna částka 30 000 000,00 EUR průměrným kurzem 27,0538 Kč.

Investiční činnost společnosti LLV s.r.o. byla zaměřena v roce 2009 na tyto hlavní cíle:

- 1) Dokončení stavebních úprav v hale M5 umožňujících instalaci druhého obráběcího stroje JOBS a odkoupení tohoto stroje od mateřské společnosti LATECOERE.
- 2) Zlepšení ventilace a instalace chlazení z prostoru lakovny montážní haly M4.
- 3) Nákup a instalace druhého mechanického zakladače řezných nástrojů ve výdejně náradí obrobny v hale M6.
- 4) Rozšíření lakovacího boxu v hale M6.
- 5) Vestavba zvýšeného podlaží do montážní haly M7 pro umístění centrálního skladu dílů.

ad 1) Stavební úpravy v celkové hodnotě 3,6 mil. Kč byly dokončeny v červenci 2009. Byla dokončena druhá polovina přístavku k hale M5 určená pro umístění vývěv, chladicích a filtračních zařízení. Byly dokončeny instalace, stropní podhledy a vzduchotechnika v prostoru obrobny.

V průběhu srpna a září proběhla montáž druhého stroje JOBS, který byl přepraven z materské společnosti LATECOERE. Stroj byl odkoupen za 37,7 mil. Kč

ad 2) Byla provedena rekonstrukce ventilačního systému a instalace chladicí jednotky o výkonu cca 120 kW. Touto úpravou bylo dosaženo významného zlepšení prostředí v lakovně, kde v minulosti docházelo k překračování povolených limitů koncentrací škodlivých látek v ovzduší a teplot na pracovišti.

ad 3) Zakladač v ceně 1 mil. Kč byl instalován v červnu. Instalací druhého zakladače bylo umožněno sloučení výdejen v hale M6 do jednoho společného pracoviště. V místě bývalé výdejny tím vznikla vhodná plocha pro ostřírnu nástrojů a sklad.

ad 4) V souvislosti s hospodářskou krizí, která se projevila poklesem výroby o cca 40 % bylo od záměru prozatím upuštěno. Stávající lakovací box svojí kapacitou postačuje.

ad 5) V souvislosti s rozhodnutím mateřské společnosti nerealizovat plánované převody montáží programu F7X byla provedena pouze úprava podlahy zhotovením 16 mikropilot. Od realizace vestavby zvýšeného podlaží bylo upuštěno s tím, že termín realizace je uvažován v letech 2011 – 2012.

V roce 2010 společnost plánuje jako největší investiční akci rekonstrukci trafostanice a rozvodny nízkého napětí v hale M6 (stávající olejové transformátory umístěné vně haly budou nahrazeny suchými transformátory, které budou umístěny v rozvodně uvnitř haly). Další investiční akce plánované v roce 2010 jsou méně významné, je plánována výstavba přístřešku pro motocykly a kola, nákupy zařízení pro pracoviště kontroly v celkové hodnotě cca 1,4 mil. Kč, instalace uhlíkového filtru do lakovny montážní haly M4 v hodnotě 0,9 mil. Kč a nákup mechanického zakladače v ceně 1 mil. Kč určeného pro ukládání tvářecích přípravků

pracoviště výroby plechových dílů v hale M6. Není plánován nákup žádných obráběcích strojů, pouze nákup vybavení stroje JOBS speciální zahlubovací hlavou.

Celkové investice pro rok 2010 jsou plánovány ve výši 8 mil. Kč.

Výzkumné a vývojové činnosti LLV jsou zaměřeny na procesy tváření kompozitních materiálů a jejich uplatnění v leteckém průmyslu. V průběhu roku 2009 technici LLV pracovali na projektech MAAXIMUS a TIP.

V rámci projektu MAAXIMUS byly provedeny studie přijatelných rozměrových tolerancí pro výrobu kompaktních kompozitních dveří pro cestující (dveře nebudou sestavovány z dílů ale vyrobeny naráz z jednoho kusu).

Hlavní výzkumné a vývojové činnosti byly prováděny z projektu TIP. Technici LLV pracovali na vývoji metod pro tváření nových kompozitních materiálů. V průběhu roku byly vyvinuty první tvářecí nástroje a byly provedeny virtuální simulace chování materiálu během tvářecího procesu. Cílem tohoto projektu je vyvinout procesní podmínky a získat know-how pro konstrukci tvářecích nástrojů a provádění procesu tváření. Tyto znalosti jsou nezbytné pro to, aby se LLV bylo schopno podílet na významných projektech v rámci leteckého průmyslu (Airbus A350, A400M; Boeing B787).

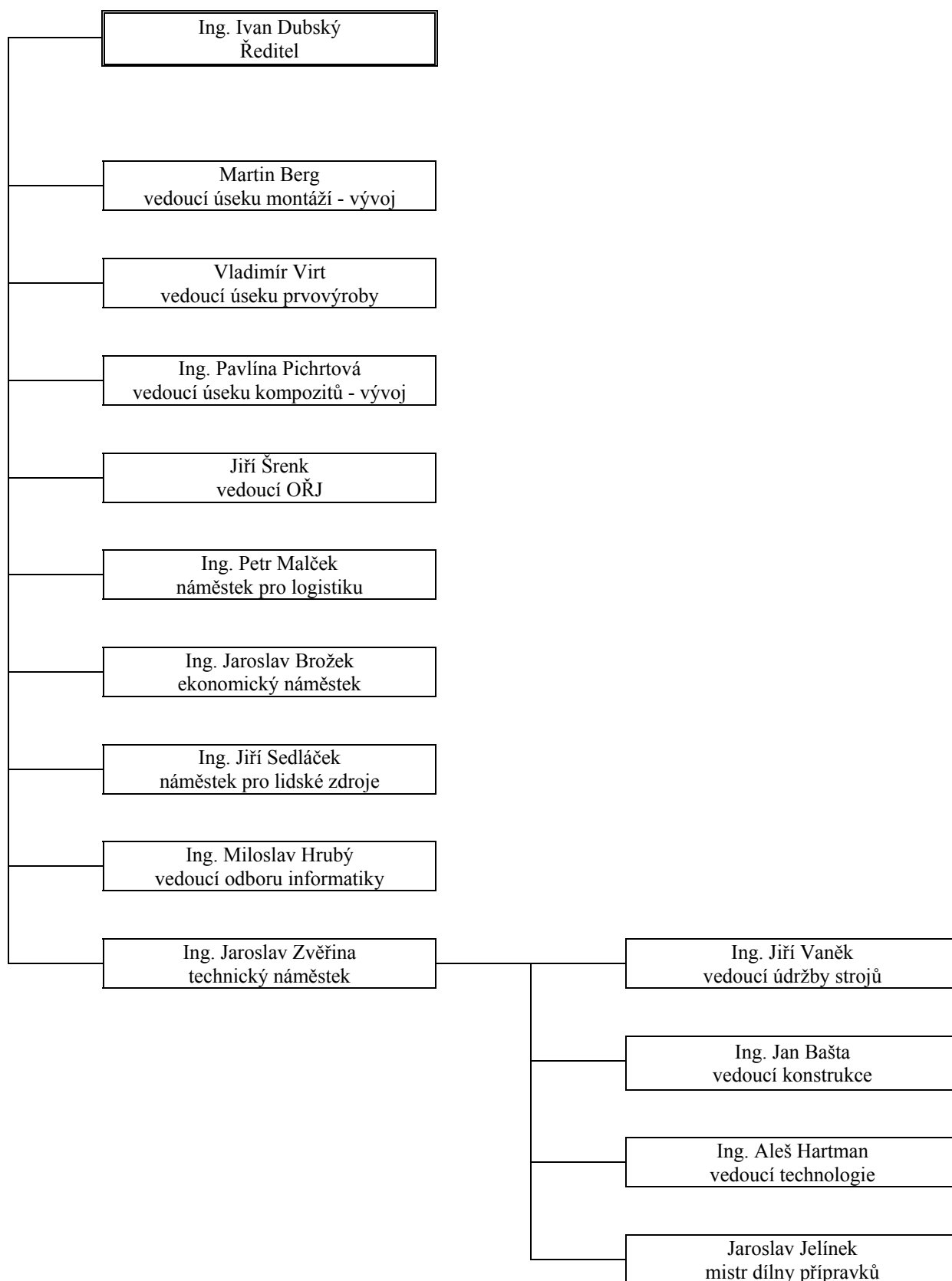
V roce 2009 LLV pokračovala ve spolupráci se společností ChemEko při řízení činností v oblasti ekologie. V květnu 2009 provedla Česká inspekce životního prostředí (ČIŽP) kontrolu za měřenou na manipulaci s chemikáliemi, odpady a na dodržování limitů pro plynné exhalace. Výsledek kontroly byl ten, že LLV je v souladu se všemi zákony a směrnicemi týkajícími se péče o životní prostředí.

V průběhu roku 2009 byla provedena prohlídka a vyčištění kanalizační sítě v areálu LLV. V galvanovně a obrobně byly obnoveny záchytné jímky pod sudy s oleji a chemickými látkami.

Po datu sestavení účetní závěrky nenastaly žádné skutečnosti, které by byly významné pro naplnění účelu výroční zprávy.

Společnost nemá žádnou organizační složku v zahraničí.

Organizační struktura společnosti



III.

Rozvaha a výkaz zisků a ztrát

ROZVAHA (v tis. Kč)

		rok 2006	rok 2007	rok 2008	rok 2009			rok 2006	rok 2007	rok 2008	rok 2009
Aktiva celkem		1 253 554	1 452 028	1 625 199	2 280 764	Pasiva celkem		1 253 554	1 452 028	1 625 199	2 280 764
A	Pohledávky za ups. vl. kap.	0	0	0	0	A	Vlastní kapitál	443 911	473 705	405 535	564 897
B	Stálá aktiva	841 116	863 731	894 142	902 334	A.I.	základní kapitál	430 000	430 000	430 000	631 900
B.I.	nehmotný investiční majetek	3 624	3 027	3 254	30 354	A.II.	kapitálové fondy	56 326	90 957	32 558	18 519
B.II.	hmotný investiční majetek	837 392	860 604	890 788	871 880	A.III.	fondy tvořené ze zisku	866	866	866	866
B.III.	finanční investice	100	100	100	100	A.IV.	hosp.výsledek minulých let	-38 332	-43 281	-48 119	-57 889
B.III.1.	z toho : podíl.cen. papíry a vkl. v podn. s r.v.	100	100	100	100	A.V.	hosp.výsledek účet.období	-4 949	-4 837	-9 770	-28 499
C	Oběžná aktiva	409 324	587 398	730 103	1 377 389	B.	Cizí zdroje	809 640	978 310	1 218 273	1 715 867
C.I.	zásoby	234 564	314 425	440 867	920 661	B.I.	rezervy	2 250	2 667	3 164	1 755
C.II.	dlouhodobé pohledávky	270	277	279	280	B.II.	dlouhodobé závazky	23 870	38 414	22 460	24 809
C.III.	krátkodobé pohledávky	164 915	231 209	285 162	454 719	B.III.	krátkodobé závazky	500 667	158 656	476 690	1 033 160
C.IV.	finanční majetek	9 575	41 487	3 795	1 729	B.IV.	bankovní úvěry a výpomoci	282 853	778 573	715 959	656 143
D.	Ostatní aktiva	3 114	899	954	1 041	B.IV.1.	z toho : dlouhod. bank.úvěry	230 902	598 678	600 846	559 009
						C.	Ostatní pasiva	3	13	1 391	0

VÝKAZ ZISKU A ZTRÁT (v tis. Kč)

		rok 2006	rok 2007	rok 2008	rok 2009			rok 2006	rok 2007	rok 2008	rok 2009
I+ II	Výkony a prodej zboží	519 912	709 660	847 733	1 124 255	*	Provozní hosp. výsledek	-25 186	-18 656	-13 447	-53 460
I+II.1.	z toho : tržby za prodej vl.výr., služeb a zboží	429 316	631 653	762 065	1 172 481	M	Zúčtování rezerv a opr. pol. do finančních výnosů	0	0	0	0
II.2.	Změna stavu vnitř.zás.vl.výr.	87 207	75 619	82 099	-49 336	L	Tvorba rezerv a opravných položek na fin. náklady	0	0	0	0
II.3.	Aktivace	3 389	2 388	3 569	1 110		Jiné finanční výnosy	45 046	70 849	91 967	123 275
A+B	Výkon.spotřeba náklady na prodané zboží	289 614	410 874	500 044	801 476	VIII+IX+X+XI	Jiné finanční náklady	24 808	48 762	88 067	92 169
*	Přidaná hodnota	230 298	298 786	347 689	322 732	K+N+O+P	Hosp. výsledek z fin. oper.	20 238	22 087	3 900	31 106
C	Osobní náklady	190 202	228 217	271 314	253 071	*	Hosp. výsledek za běž.činn.	-4 948	-4 722	-9 631	-28 499
E	Odpisy hm. a nehm. majetku	70 408	92 554	95 256	103 599	**	vč. daně z příj.z běž. činn .	-4 948	-4 722	-9 631	-28 499
IV+V	Ostatní provozní výnosy	9 714	7 595	6 258	8 690	XIII	Mimořádné výnosy	2	2	3	0
G+H	Ost.prov.nákl., změna stavu rezerv a oprav.pol. v prov.obl.	5 844	8 369	9 285	28 704	R	Mimořádné náklady	3	117	142	0
III.	Tržby z prodeje dl.maj. a mat.	2 688	4 663	8 958	6 868	*	Mimořádný hosp. výsledek	-1	-115	-139	0
D+F+I	Jiné provozní náklady	1432	560	497	6 376	***	Hosp.výsledek za účet. obd.	-4 949	-4 837	-9 770	-28 499

Minimální závazný výčet informací
uvedený v Opatření
MF č.j. 281/97 417/2001

Účetní jednotka doručí
účetní závěrku současně
s doručením daňového přiznání
za daň z příjmu

1x příslušnému finančnímu
úřadu

ROZVAHA / BALANCE SHEET v plném rozsahu in full format

ke dni 31.12.2009

(v celých tis.Kč)

Rok	Měsíc	IČ
2009	1 2	2 6 1 3 1 8 2 0

Obchodní firma nebo jiný název účetní jednotky

LETOV LETECKÁ VÝROBA s.r.o.

Sídlo nebo bydliště účetní jednotky a místo podnikání
liši-li se od bydliště

Beranových 65
Praha 9 - Letňany
199 02

označ. IDENT. a	AKTIVA ASSETS b	řád. line c	Běžné účetní období CURRENT PERIOD			Minulé úč.období PRIOR PERIOD Netto 4
			Brutto 1	Korekce 2	Netto 3	
	AKTIVA CELKEM (ř.02+03+31+62)=ř.67 TOTAL ASSETS	001	2 807 775	-527 011	2 280 764	1 625 199
A.	POHLEDÁVKY ZA UPSANÝ ZÁKLADNÍ KAPITÁL RECEIVABLES FOR SUBSCRIPTIONS	002	0		0	0
B.	DLOUHODOBÝ MAJETEK (ř. 04 + 13 + 23) FIXED ASSETS	003	1 419 389	-517 055	902 334	894 142
B. I.	DLOUHOD. NEHMOT. MAJETEK (ř. 05 až 12) INTANGIBLE FIXED ASSETS	004	51 274	-20 920	30 354	3 254
B. I. 1.	ZŘIZOVACÍ VÝDAJE INCORPORATION EXPENSES	005	0		0	0
2.	NEHMOTNÉ VÝSL. VÝZKUMU A VÝVOJE RESEARCH AND DEVELOPMENT	006	0		0	0
3.	SOFTWARE SOFTWARE	007	51 206	-20 862	30 344	3 232
4.	OCENITELNÁ PRÁVA VALUABLE RIGHTS	008	68	-58	10	22
5.	GOODWILL	009	0		0	0
6.	JINÝ DLOUHOD. NEHMOTNÝ MAJETEK OTHER INTANGIBLE FIXED ASSETS	010	0		0	0
7.	NEDOKONČENÝ DLOUH.NEHM. MAJETEK INTANGIBLE FIXED ASSETS UNDER CONSTRUCTION	011	0		0	0
8.	POSKYT. ZÁLOHY NA DLOUH. NEHM. MAJETEK ADVANCE PAYMEN. FOR INTANGIBLE FIXED ASSETS	012	0		0	0
B. II.	DLOUHOD. HMOTNÝ MAJETEK .14 až 22) TANGIBLE FIXED ASSETS	013	1 368 015	-496 135	871 880	890 788
B. II. 1.	POZEMKY LAND	014	26 874		26 874	26 874
2.	STAVBY BUILDINGS, HALLS AND STRUCTURES	015	461 358	-55 394	405 964	407 977
3.	SAMOSTAT. VĚCI MOVITÉ A SOUBORY MOV. VĚCI MOVABLE FIXED ASSETS	016	875 535	-436 993	438 542	383 331
4.	PĚSTITELSKÉ CELKY TRVALÝCH POROSTU PERNIAL CROPS	017	0		0	0
5.	ZÁKLADNÍ STÁDO A TAŽNÁ ZVÍŘATA BREEDING AND DRAUGHT ANIMALS	018	0		0	0
6.	JINÝ DLOUHOD. HMOTNÝ MAJETEK OTHER TANGIBLE FIXED ASSETS	019	4 248	-3 748	500	1 208
7.	NEDOKONČENÝ DLOUH. HMOTNÝ MAJETEK TANGIBLE FIXED ASSETS UNDER CONSTRUCTION	020	0		0	68 617
8.	POSKYTNUTÉ ZÁLOHY NA DLOUH. HM. MAJETEK ADVANCE PAYMENTS FOR TANGIBLE FIXED ASSETS	021	0		0	2 781
9.	OCENOVAČÍ ROZDÍLY K NABYTĚMU MAJETKU ADJUSTMENTS TO ACQUIRED ASSETS	022	0		0	0
B. III.	DLOUHOD. FINANČNÍ MAJETEK (ř. 24 až 30) FINANCIAL INVESTMENTS	023	100	0	100	100
B. III. 1.	PODÍLY V OVLÁDANÝCH A ŘÍZENÝCH OSOBÁCH SHARES AND OWNERSHIP INTERESTS WITH CONTROLLING INFLUENCE IN ENTERPRISES	024	100		100	100
2.	PODÍLY V ÚČETNÍCH JEDNOTKÁCH POD PODSTATNÝCH VĹIVEM SHARES AND OWNERSHIP INTERESTS WITH SUBSTANTIAL INFLUENCE IN ENTERPRISES	025	0		0	0
3.	OSTATNÍ DLOUH.CENNÉ PAPIRY A PODÍLY OTHER SECURITIES AND OWNERSHIP INTERESTS	026	0		0	0
4.	PUJČKY A ÚVĚRY - OVL. A ŘÍD. OS., PODST.VL. INTERCOMPANY LOANS	027	0		0	0
5.	JINÝ DLOUHODOBÝ FINANČNÍ MAJETEK OTHER FINANCIAL INVESTMENTS	028	0		0	0
6.	PORIZOVANÝ DL. FINANČNÍ MAJETEK FIXED FIN. ASSETS UNDER CONSTRUCTION	029	0		0	0
7.	POSKYTNUTÉ ZÁLOHY NA DL. FINANČNÍ MAJETEK ADVANCE PAYMENTS FOR FIXED FINANCIAL ASSETS	030	0		0	0

označ. IDENT. a	AKTIVA ASSETS b	řad. line c	Běžné účetní období CURRENT PERIOD			Minulé úč.období PRIOR PERIOD
			Brutto 1	Korekce 2	Netto 2	Netto
C.	OBEZNA AKTIVA CURRENT ASSETS (ř. 32 + 39 + 48+ 58)	031	1 387 345	-9 956	1 377 389	730 103
C. I.	ZASOBY INVENTORY (ř. 33 až 38)	032	930 598	-9 937	920 661	440 867
C. I. 1.	MATERIÁL MATERIALS	033	700 945	-9 937	691 008	142 239
2.	NEDOKONČENÁ VÝROBA A POLOTOVARY WORK-IN- PROGRESS AND SEMI-FINISHED PRODUC.	034	229 653	0	229 653	298 532
3.	VÝROBKY FINISHED PRODUCTS	035	0	0	0	0
4.	ZVÍŘATA ANIMALS	036	0		0	0
5.	ZBOŽÍ MERCHANDISE	037	0		0	0
6.	POSKYTNUTÉ ZÁLOHY NA ZASOBY ADVANCE PAYMENTS FOR INVENTORY	038	0		0	96
C. II.	DLOUHODOBÉ POHLEDÁVKY LONG-TERM RECEIVABLES (ř. 40 až 47)	039	280	0	280	279
C. II. 1.	POHLEDÁVKY Z OBCHONÍCH VZTAHŮ TRADE RECEIVABLES	040	0		0	0
2.	POHLEDÁVKY - OVLAD. A ŘÍD. OSOBA RECEIVABLES FROM PARTNERS AND PARTICIPANTS IN AN ASSOCIATION	041	0		0	0
3.	POHLEDÁVKY - PODSTATNÝ VLIV FROM COMPANIES WITH CONTROLLING INFLUENCE	042	0		0	0
4.	POHLEDÁVKY ZA SPOLEČNÍKY,ČLENY DRUŽST. A SDRUŽENÍ FROM COMPANIES WITH SUBSTANTIAL INFLUENCE	043	0		0	0
5.	DLOUHODOBÉ POSKYTNUTÉ ZÁLOHY LONG ADVANCE PAYMENTS	044	280		280	279
6.	DOHADNÉ ÚČTY AKTIVNÍ ESTIMATED RECEIVABLES	045	0		0	0
7.	JINÉ POHLEDÁVKY OTHER RECEIVABLES	046	0		0	0
8.	ODLOŽENÁ DANOVÁ POHLEDÁVKA TO STATE- DEFERRED TAXES DUE	047	0		0	0
C. III.	KRÁTKODOBÉ POHLEDÁVKY SHORT-TERM RECEIVABLES (ř. 49až 57)	048	454 738	-19	454 719	285 162
C. III. 1.	POHLEDÁVKY Z OBCHONÍCH VZTAHŮ TRADE RECEIVABLES	049	425 085	-19	425 066	235 748
2.	POHLEDÁVKY - OVLÁDAJÍCÍ A ŘÍDÍCÍ OSOBA RECEIVABLES FROM PARTNERS AND PARTICIPANTS IN AN ASSOCIATION	050	0		0	0
3.	POHLEDÁVKY - PODSTATNÝ VLIV FROM COMPANIES WITH CONTROLLING INFLUENCE	051	0		0	0
4.	POHLEDÁVKY ZA SPOLEČNÍKY,ČLENY DRUŽST. A SDRUŽENÍ FROM COMPANIES WITH SUBSTANTIAL INFLUENCE	052	0		0	0
5.	SOCIÁLNÍ ZABEZPEČENÍ A ZDRAVOTNÍ POJIŠT. SOCIAL SECURITY	053	0		0	0
6.	STÁT- DANOVÉ POHLEDÁVKY DUE FROM STATE-TAX RECEIVABLES	054	3 662		3 662	8 392
7.	KRÁTKODOBÉ POSKYTNUTÉ ZÁLOHY ADVANCE PAYMENTS	055	2 687		2 687	75
8.	DOHADNÉ ÚČTY AKTIVNÍ ESTIMATED RECEIVABLES	056	31		31	32
9.	JINÉ POHLEDÁVKY OTHER RECEIVABLES	057	23 273		23 273	40 915
C. VI.	KRÁTKODOBY FINANČNÍ MAJETEK FINANCIAL ASSETS (ř. 59 až 62)	058	1 729	0	1 729	3 795
C. IV. 1.	PENÍZE CASH	059	119		119	131
2.	ÚČTY V BANKÁCH BANK ACCOUNTS	060	1 610		1 610	3 664
3.	KRÁTKODOBÉ CENNÉ PAPIŘY A PODÍLY SHORT-TERM FINANCIAL ASSETS	061	0		0	0
4.	PORIZOVANÝ KRÁTKODOBY FINANČNÍ MAJETEK SHORT-TERM FIN. ASSETS UNDER CONSTRUCTION	062	0		0	0
D. I.	ČASOVÉ ROZLIŠENÍ ACCRUALS (ř. 64 až 66)	063	1 041	0	1 041	954
D. I. 1.	NAKLADY PŘÍŠTÍCH OBDOBÍ DEFERRED EXPENSES	064	1 041		1 041	954
2.	KOMPLEXNÍ NÁKLADY PŘÍŠTÍCH OBDOBÍ DEFERRED EXPENSES	065	0		0	0
3.	PŘÍJMY PŘÍŠTÍCH OBDOBÍ ACCRUED REVENUE	066	0		0	0

ke dni 31.12. 2009

označ. IDENT. a	PASIVA b	LIABILITIES c	řád. LINE c	STAV V BĚŽNÉM ÚČET. OBDOBÍ PERIOD	CURRENT 5	STAV V MINULÉM ÚČET. OBDOBÍ PRIOR PERIOD 6
	PASIVA CELKEM TOTAL LIABILITIES	(ř. 68 + 85 + 118)=ř.001	067	2 280 764	1 625 199	
A.	VLASTNÍ KAPITÁL EQUITY	(ř. 69 + 73 + 78 + 81 + 84)	068	564 897	405 535	
A. I.	ZÁKLADNÍ KAPITÁL REGISTERED CAPITAL	(ř. 70 až 72)	069	631 900	430 000	
A. I. 1.	ZÁKLADNÍ KAPITÁL REGISTERED CAPITAL		070	631 900	430 000	
A. I. 2.	VLASTNÍ AKCIE A VLASTNÍ OBCHODNÍ PODÍLY (-) OWN SHARES		071	0	0	
A. I. 3.	ZMĚNY ZÁKLADNÍHO KAPITÁLU REGISTERED CAPITAL	CHANGE IN	072	0	0	
A. II.	KAPITÁLOVÉ FONDY CAPITAL FUNDS	(ř.74 až 77)	073	18 519	32 558	
A. II. 1.	EMISNÍ AŽIO SHARE PREMIUM		074	0	0	
A. II. 2.	OSTATNÍ KAPITÁLOVÉ FONDY OTHER CAPITAL FUNDS		075	0	0	
A. II. 3.	OCEŇOVACÍ ROZDÍLY Z PŘECENĚNÍ MAJETKU a ZÁVAZKŮ GAINS OR LOSSES FROM REVALUATION OF ASSETS		076	18 519	32 558	
A. II. 4.	OCEŇOVACÍ ROZDÍLY Z PŘECENĚNÍ PŘI PŘEMĚNÁCH GAINS OR LOSSES FROM REVALUATION IN CASE OF MERGER		077	0	0	
A. III.	REZERVNÍ FONDY, NEDEĚLITELNÝ FOND OSTATNÍ FONDY ZE ZISKU FUND CREATED FROM NET PROFIT	(ř.79+80)	078	866	866	
A. III. 1.	ZÁKONNÝ REZERVNÍ FOND, NEDEĚLITELNÝ FOND LEGAL RESERVE FUND/ INDIVISIBLE FUND		079	866	866	
A. III. 2.	STATUTÁRNÍ A OSTATNÍ FONDY STATUTORY AND OTHER FUNDS		080	0	0	
A. IV.	VÝSLEDEK HOSPODAŘENÍ MINULÝCH LET PROFIT (LOSS) OF PREVIOUS YEARS	(ř. 82 + 83+83a)	081	-57 889	-48 119	
A. IV. 1.	NEROZDĚLENÝ ZISK MINULÝCH LET RETAINED EAMINGS FROM PREVIOUS YEARS		082	0	0	
A. IV. 2.	NEUHRAZENÁ ZTRÁTA MINULÝCH LET ACCUMULATED LOSSES FROM PREVIOUS YEARS		083	-57 889	-48 119	
A. V.	VÝSLEDEK HOSPODAŘENÍ BĚŽ. ÚČET. OBDOBÍ (+/-) PROFIT (LOSS) OF CURRENT PERIOD (+/-)	výsledovka =ř. 60	084	-28 499	-9 770	
B.	CIZÍ ZDROJE NOT-OWN CAPITAL	(ř. 86 + 91 + 102 + 114)	085	1 715 867	1 218 273	
B. I.	REZERVY RESERVES	(ř. 87 až 90)	086	1 755	3 164	
B. I. 1.	REZERVY PODLE ZVLÁŠTNÍCH PRÁVNÍCH PŘEDPISŮ LEGAL RESERVES		087	0	0	
B. I. 2.	REZERVA NA DŮCHODY A PODOBNÉ ZÁVAZKY		088	0	0	
B. I. 3.	REZERVA NA DAŇ Z PŘÍJMŮ RESERVES FOR FOREIGN EXCHANGE LOSSES		089	0	0	
B. I. 4.	OSTATNÍ REZERVY OTHER RESERVES		090	1 755	3 164	
B. II.	DLOUHODOBÉ ZÁVAZKY LONG-TERM PAYABLES	(ř. 92 až 101)	091	24 809	22 460	
B. II. 1.	ZÁVAZKY Z OBCHODNÍCH VZTAHŮ TRADE PLAYABLES		092	0	0	
B. II. 2.	ZÁVAZKY - OVLÁDAJÍCÍ A ŘÍDÍCÍ OSOBA PAYABLES TO COMPANIES WITH SUBSTANTIAL INFLUENCE		093	0	0	
B. II. 3.	ZÁVAZKY - PODSTATNÝ VLIV PAYABLES TO COMPANIES WITH SUBSTANTIAL INFLUENCE		094	0	0	
B. II. 4.	ZÁVAZKY KE SPOLEČ., ČLENŮM DRUŽSTVA A SDRUŽENÍ		095	0	0	
B. II. 5.	DLOUHODOBÉ PŘIJATÉ ZÁLOHY ADVANCE ACCEPT	LONG	096	0	0	
B. II. 6.	VYDANÉ DLUHOPISY		097	0	0	
B. II. 7.	DLOUHODOBÉ SMĚNKY K ÚHRADĚ LONG-TERM BILLS OF EXCHANGE TO BE PAID		098	0	0	
B. II. 8.	DOHADNÉ ÚČTY PASIVNÍ ESTIMATED PAYABLES		099	0	0	
B. II. 9.	JINÉ DLOUHODOBÉ ZÁVAZKY OTHER LONG-TERM PAYABLES		100	0	0	
B. II. 10.	ODLOŽENÝ DAŇOVÝ ZÁVAZEK DUE TO STATE-DEFERRED TAXES		101	24 809	22 460	

Označ. a	PASIVA b	LIABILITIES	řad. c	Stav v běžném účet. období 5	Stav v minulém účet. období 6
B. III.	KRÁTKODOBÉ ZÁVAZKY SHORT-TERM PAYABLES	(ř. 103 až 113)	102	1 033 160	476 690
B. III. 1.	ZÁVAZKY Z OBCHODNÍCH VZTAHŮ TRADE PAYABLES		103	1 007 672	451 214
2.	ZÁVAZKY - OVLÁDAJÍCÍ A ŘÍDÍCÍ OSOBA TO PARTNERS PARTICIPANTS IN AN ASSOCIATION	PAYABLES	104	0	0
3.	ZÁVAZKY - PODSTATNÝ VLIV WITH SUBSTANTIAL INFLUENCE	PAYABLES TO COMPANIES	105	0	0
4.	ZÁVAZKY KE SPOLEČ., ČLENŮM DRUŽSTVA A SDRŽENÍ		106	0	0
5.	ZÁVAZKY K ZAMĚSTNANCŮM PAYABLES TO EMPLOYEES		107	10 483	12 513
6.	ZÁVAZKY ZE SOCIÁLNÍHO ZABEZPEČENÍ A ZDRAVOT.POJ. PAYABLES TO SOCIAL SECURITY		108	6 394	7 593
7.	STÁT - DAŇOVÉ ZÁVAZKY A DOTACE DUE TO STATE-TAXES AND SUBSIDIES		109	1 795	2 175
8.	KRÁTKODOBÉ PŘIJATÉ ZÁLOHY ADVANCE ACCEPT		110	0	0
9.	VYDANÉ DLUHOPISY		111	0	0
10.	DOHADNÉ ÚČTY PASIVNÍ ESTIMATED PAYABLES		112	6 197	2 654
11.	JINÉ ZÁVAZKY OTHER PAYABLES		113	619	541
B. IV.	BANKOVNÍ ÚVĚRY A VÝPOMOCI BANK LOANS	(ř. 115 až 117)	114	656 143	715 959
B. IV. 1.	BANKOVNÍ ÚVĚRY DLOUHODOBÉ LONG-TERM BANK LOANS		115	559 009	600 846
2.	KRÁTKODOBÉ BANKOVNÍ ÚVĚRY CURRENT BANK LOANS		116	97 134	115 113
3.	KRÁTKODOBÉ FINANČNÍ VÝPOMOCI SHORT-TERM FINANCIAL ASSISTANCE		117	0	0
C. I.	CASOVÉ ROZLIŠENÍ ACCRUALS	(ř. 119 až 120)	118	0	1 391
C. I. 1.	VÝDAJE PŘÍŠTÍCH OBDOBÍ EXPENSES	ACCRUED	119	0	0
2.	VÝNOSY PŘÍŠTÍCH OBDOBÍ DEFERRED REVENUES		120	0	1 391

Sestaveno dne: 4.2.2010		Podpisový záznam statutárního orgánu účetní jednotky nebo podpisový záznam fyzické osoby, která je účetní jednotkou	
Právní forma účetní jednotky Společnost s ručením omezeným	Předmět podnikání výroba leteckých dílů	Pozn.:	

VÝKAZ ZISKU A ZTRÁTY
PROFIT & LOSS ACCOUNT
v plném rozsahu
in full format

Minimální závazný výčet informací
 uvedený v Opatření
 MF č.j. 281/97 417/2001

Účetní jednotka doručí
 účetní závěrku současně
 s doručením daňového přiznání
 za daň z příjmu

1x příslušnému finančnímu
 úřadu

ke dni 31.12.2009

(v celých tis.Kč)

Rok	Měsíc	IČ
2009	12	2 6 1 3 1 8 2 0

Obchodní firma nebo jiný název účetní jednotky

LETOV LETECKÁ VÝROBA s.r.o.

Sídlo nebo bydliště účetní jednotky a místo podnikání
 liší-li se od bydliště

Beranových 65
 Praha 9 - Letňany
 199 02

Označ. a	TEXT VÝSLEDOKY b	Číslo řádku c	Skutečnost v účetním období	
			sledovaném current 1	minulém prior 2
I.	TRŽBY ZA PRODEJ ZBOŽÍ REVENUES FROM THE SALE OF MERCHANDISE	01	49	187
A.	NAKLADY VYNALOŽENÉ NA PRODEJ ZBOŽÍ COST OF GOODS SOLD	02	47	195
+	OBCHODNÍ MARŽE SALE MARGIN (ř.01 - 02)	03	2	-8
II.	VÝKONY PRODUCTION (ř.05 + 06 + 07)	04	1 124 206	847 546
II. 1.	TRŽBY ZA PRODEJ VLASTNÍCH VÝROBKŮ A SLUŽEB FROM OWN PRODUCTS AND SERVICE REVENUES	05	1 172 432	761 878
2.	ZMĚNA STAVU ZÁSOB VLASTNÍ VÝROBY INVENTORY OF OWN PRODUCTION CHANGE IN	06	-49 336	82 099
3.	AKTIVACE CAPITALISATION	07	1 110	3 569
B.	VYKONOVÁ SPOTŘEBA PRODUCTION CONSUMPTION (ř.09+10)	08	801 476	499 849
B. 1.	SPOTŘEBA MATERIÁLU A ENERGIE MATERIALS AND ENERGY CONSUMPTION	09	668 108	295 503
B. 2.	SLUŽBY SERVICES	10	133 368	204 346
+	PŘIDANÁ HODNOTA ADDED VALUE (ř.03 + 04 - 08)	11	322 732	347 689
C.	OSOBNÍ NÁKLADY PERSONNEL EXPENSES (ř.13 až 16)	12	253 071	271 314
C. 1.	MZDOVÉ NÁKLADY WAGES AND SALARIES	13	182 067	192 862
C. 2.	ODMĚNY ČLENŮM ORGÁNU SPOLEČNOSTI A DRUŽSTVA REMUNERATION OF BOARD MEMBERS AND COOPERATIVE MEMBERS	14	0	0
C. 3.	NAKLADY NA SOCIÁLNÍ ZABEZPEČENÍ SOCIAL SECURITY EXPENSES	15	64 697	71 169
C. 4.	SOCIÁLNÍ NÁKLADY SOCIAL EXPENSES	16	6 307	7 283
D.	DANĚ A POPLATKY TAXES AND FEES	17	329	343
E.	ODPISY DLOUHODOBÉHO HMOT. A NEHMOT. MAJETKU DEPRECIATION OF TANGIBLE AND INTANGIBLE FIXED ASSETS	18	103 599	95 256
III.	TRŽBY Z PRODEJE DLOUHOD. MAJETKU A MATERIÁLU PROCEEDS FROM DISPOSALS OF FIXED ASSETS AND MATERIAL (ř.20+21)	19	6 868	8 958
III. 1.	TRŽBY Z PRODEJE DLOUHOD. MAJETKU PROCEEDS FROM DISPOSALS OF FIXED ASSETS	20	302	1 151
III. 2.	TRŽBY Z PRODEJE MATERIÁLU PROCEEDS FROM DISPOSALS OF MATERIAL	21	6 566	7 807
F.	ZÚSTATKOVÁ CENA PROD. DLOUHOD. MAJET. A MATER. BOOK VALUE OF FIXED ASSETS AND MATERIAL SOLD (ř.23+24) NET	22	6 047	154
F. 1.	ZÚSTATKOVÁ CENA PROD. DLOUHOD. MAJETKU NET BOOK VALUE OF FIXED ASSETS. SOLD	23	2	95
F. 2.	PRODANÝ MATERIÁL	24	6 045	59
G.	ZMĚNA STAVU REZERV A OPRAVNÝCH POL.V PROVOZNÍ OBLASTI ADDITIONS TO RESERVES AND ACCRUALS TO OPERATING EXPENSES	25	7 400	-2 510
IV.	OSTATNÍ PROVOZNÍ VÝNOSY OTHER OPERATING REVENUES	26	8 690	6 258
H.	OSTATNÍ PROVOZNÍ NÁKLADY OTHER OPERATING EXPENSES	27	21 304	11 795
V.	PŘEVOD PROVOZNÍCH VÝNOSŮ TRANSFER OF OPERATING REVENUES	28	0	0
I.	PŘEVOD PROVOZNÍCH NÁKLADŮ OF OPERATING EXPENSES TRANSFER	29	0	0
*	PROVOZNÍ VÝSLEDEK HOSPODÁŘENÍ OPERATING PROFIT (LOSS) [ř.11-12-17-18+19-22-25+26-27+28-29]	30	-53 460	-13 447

Označ. a	TEXT VÝSLEDOKY b	Číslo řádku c	Skutečnost v účetním období	
			sledovaném current 1	minulém prior 2
VI.	TRŽBY Z PRODEJE CENNÝCH PAPIRŮ A PODILŮ REVENUES FROM SALE OF SECURITIES AND OWNERSHIP INTEREST	31	0	0
J.	PRODANÉ CENNÉ PAPIRY A PODÍLY SECURITIES AND OWNERSHIP INTERESTS SOLD	32	0	0
VII.	VÝNOSY Z DLOUH. FINANČNÍHO MAJETKU REVENUES FROM FINANCIAL ASSETS (ř. 34+35+36)	33	0	0
VII.1.	VÝNOSY Z PODILŮ V OVL. A ŘÍZ. OSOBÁCH A V ÚČET. JED. POD PODST. VLIIVEM REVENUES FROM INTERCOMPANY SECURITIES AND OWNERSHIP INTERESTS	34	0	0
VII.2.	VÝNOSY Z OST. DLOUH. CENN. PAPIRŮ A PODILŮ REVENUE FROM OTHER SECURITIES AND OWNERSHIP INTERESTS	35	0	0
VII.3.	VÝNOSY Z OSTATNÍHO DLOUHOD. FINAN. MAJETKU REVENUES FROM OTHER FINANCIAL ASSETS	36	0	0
VIII.	VÝNOSY Z KRÁTKODOBÉHO FINAN. MAJETKU FROM SHORT-TERM FINANCIAL ASSETS REVENUES	37	0	0
K.	NAKLADY Z FINANČNÍHO MAJETKU EXPENSES FROM FINANCIAL ASSETS	38	0	0
IX.	VÝNOSY Z PŘECENĚNÍ CENNÝCH PAPIRŮ A DERIVATŮ REVENUES FOR REEVALUATION OF SECURITIES	39	0	0
L.	NAKLADY Z PŘECENĚNÍ CENNÝCH PAPIRŮ A DERIVATŮ EXPENSES FROM REEVALUATION OF SECURITIES	40	0	0
M.	ZMĚNA STAVU REZERV A OPRAV. POL. VE FIN. OBLASTI ACCOUNTING FOR RESERVES TO FINANCIAL REVENUES	41	0	0
X.	VÝNOSOVÉ ÚROKY INTERESTS RECEIVED	42	13	51
N.	NAKLADOVÉ ÚROKY INTERESTS PAID	43	36 290	36 452
XI.	OSTATNÍ FINANČNÍ VÝNOSY OTHER FINANCIAL REVENUES	44	123 262	91 916
O.	OSTATNÍ FINANČNÍ NAKLADY OTHER FINANCIAL EXPENSES	45	55 879	51 615
XII.	PŘEVOD FINANČNÍCH VÝNOSŮ TRANSFER OF FINANCIAL REVENUES	46	0	0
P	PŘEVOD FINANČNÍCH NAKLADŮ TRANSFER OF FINANCIAL EXPENSES	47	0	0
*	FINANČNÍ VÝSLEDEK HOSPODŘENÍ PROFIT (LOSS) FROM FINANCIAL OPERATIONS ř. 31-32+33+37-38+39-40+41-42+	48	31 106	3 900
Q.	DAN Z PŘÍJMU ZA BĚŽNOU ČINNOST INCOME TAX ON ORDINARY INCOME (ř. 50+51)	49	6 145	84
Q. 1.	- SPLATNÁ - DUE	50	0	0
Q. 2.	- ODLOŽENÁ - DEFERRED	51	6 145	84
**	VÝSLEDEK HOSP. ZA BĚŽNOU ČINNOST ORDINARY INCOME (ř. 30+48-49)	52	-28 499	-9 631
XIII.	MIMORÁDNÉ VÝNOSY EXTRAORDINARY REVENUES	53	0	3
R	MIMORÁDNÉ NAKLADY EXTRAORDINARY EXPENSES	54	0	142
S.	DAN Z PŘÍJMU Z MIMORÁDNÉ ČINNOSTI INCOME TAX ON EXTRAORDINARY INCOME (ř. 56+57)	55	0	0
S. 1.	- SPLATNÁ - DUE	56	0	0
S. 2.	- ODLOŽENÁ - DEFERRED	57	0	0
*	MIMORÁDNÝ VÝSLEDEK HOSPODŘENÍ EXTRAORDINARY INCOME (ř. 53-54-55)	58	0	-139
T.	PŘEVOD PODILŮ NA VÝSLEDKU HOSPODŘENÍ SPOLEČNÍKŮM (+/-) TRANSFER OF PROFIT OR LOSS TO PARTNERS	59	0	0
***	VÝSLEDEK HOSPODŘENÍ ZA ÚČETNÍ OBDOBÍ (+/-) (ř. 52+58-59) PROFIT (LOSS) OF CURRENT ACCOUNTING PERIOD	60	-28 499	-9 770
****	HOSPODÁŘ. VÝSL. PŘED ZDANĚNÍM (+/-) (ř. 30+48+53-54) PROFIT (LOSS) OF BEFORE TAX	61	-22 354	-9 686

Sestaveno dne: 4.2.2010		Podpisový záznam statutárního orgánu účetní jednotky nebo podpisový záznam fyzické osoby, která je účetní jednotkou
Právní forma účetní jsdnotky Společnost s ručením omezeným	Předmět podnikání výroba leteckých dílů	Pozn.:

LETOV LETECKÁ VÝROBA s.r.o.

Příloha účetní závěrky (nekonsolidovaná)

Rok končící 31. prosincem 2009
(v tisících Kč)

1. Charakteristika a hlavní aktivity

Vznik a charakteristika společnosti

LETOV LETECKÁ VÝROBA („společnost“) vznikla 25. listopadu 1999. Dne 25. února 2000 Smlouvou o převodu obchodního podílu jediný společník společnosti převedl na společnost Société Industrielle d' aviation LATECOERE celý svůj obchodní podíl ve společnosti. Společnost koupila Smlouvou o prodeji podniku, která byla uzavřena dne 31. května 2000, od společnosti Letov letecká výroba, a.s. podnik, který sestával ze souboru hmotných, jakož i osobních a nehmotných složek podnikání. To společně s uzavřenými smlouvami se společností Letov, a.s., kterými společnost koupila dne 29. května 2000 nemovitý a movitý majetek, umožnilo společnosti zahájit výrobní činnost dne 1. června 2000.

Hlavním výrobním programem společnosti je výroba a montáž dveří používaných v letadlech určených pro několik typů civilních dopravních letadel.

Vlastníci společnosti

Akcionáři společnosti k 31. prosinci 2009 jsou:

LATECOERE

135, Rue De Periole – Toulouse – 31500

Francouzská republika

Vklad: 631 900 000,- Kč

Splaceno: 100 %

Obchodní podíl: 100%

Sídlo společnosti

Praha 9, Letňany, Beranových 65, PSČ 199 02

Identifikační číslo

26 13 18 20

LETOV LETECKÁ VÝROBA s.r.o.

Příloha účetní závěrky (nekonsolidovaná)

Rok končící 31. prosincem 2009
(v tisících Kč)

Statutární orgán společnosti k 31. prosinci 2009

Jednatel: Ing. Ivan Dubský, r.č. 530602/114

Praha 7, Letohradská 44, PSČ 170 00

Jednatel: Daniel Campistron, nar. 15.2.1956

Brax, Cemin des Taillades 12, 31490, Francouzská republika

Způsob jednání jménem společnosti:

Jednatel jedná a podepisuje za společnost tak, že k napsanému nebo natištěnému obchodnímu jménu společnosti připojí svůj podpis. Má-li společnost více jednatelů, je oprávněn jednat a podepisovat za společnost každý samostatně.

Změny v obchodním rejstříku

V roce 2009 došlo k navýšení základního kapitálu. Jeho výše činí 631 900 tis. Kč. Tato změna byla zapsána do Obchodního rejstříku 17. července 2009 na základě Usnesení Městského soudu v Praze.

V roce 2009 byly provedeny následující změny ve statutárním orgánu společnosti:

- dne 23. března 2009 byla odvolán Christian Cavaignac z pozice jednatele společnosti,
- dne 23. března 2009 byla jmenován jako nový jednatel společnosti Daniel Campistron.

Tyto změny byly k 6. květnu 2009 zapsány do obchodního rejstříku.

LETOV LETECKÁ VÝROBA s.r.o.

Příloha účetní závěrky (nekonsolidovaná)

Rok končící 31. prosincem 2009
(v tisících Kč)

Organizační struktura

Společnost řídí ředitel podniku a v čele jednotlivých úseků jsou odpovědní vedoucí.

Ředitel podniku

Vedoucí odboru řízení jakosti

Vedoucí úseku montáží

Vedoucí úseku prvovýroby

Vedoucí úseku kompozitů

Technický náměstek

Náměstek pro logistiku

Ekonomický náměstek

Vedoucí odboru informatiky

Náměstek pro lidské zdroje

LETOV LETECKÁ VÝROBA s.r.o.

Příloha účetní závěrky (nekonsolidovaná)

Rok končící 31. prosincem 2009
(v tisících Kč)

2. Zásadní účetní postupy používané společností

(a) Dlouhodobý hmotný a nehmotný majetek

Dlouhodobý hmotný a nehmotný majetek je evidován v pořizovací ceně. Dlouhodobý hmotný majetek v pořizovací ceně do 40 tis. Kč a dlouhodobý nehmotný majetek v pořizovací ceně do 60 tis. Kč není vykazován v rozvaze a je účtován do nákladů v roce jeho pořízení.

Ocenění dlouhodobého majetku vlastní výroby zahrnuje přímý materiál, přímé mzdy a režijní náklady přímo spojené s jeho výrobou až do doby jeho aktivace.

V následující tabulce jsou uvedeny metody a doby odpisování podle skupin majetku:

Majetek	Metoda	Doba odpisování
Budovy a stavby	Lineární	30 let
Stroje	Lineární	6 - 10 let
Nástroje a přístroje	Lineární	4 - 6 let
Energetická zařízení	Lineární	8 – 12 let
Dopravní prostředky	Lineární	4 roky
Ocenitelná práva	Lineární	6 let
Software	Lineární	3 - 5 let

Technická zhodnocení na najatém hmotném majetku jsou odpisována lineární metodou po dobu trvání nájemní smlouvy nebo po dobu odhadované životnosti, a to vždy po tu, která je kratší.

(b) Dlouhodobý finanční majetek

Dlouhodobý finanční majetek představuje majetkové účasti v ovládaných a řízených osobách a osobách pod podstatným vlivem a dluhové cenné papíry, u nichž má společnost záměr a schopnost držet je do splatnosti a ostatní dlouhodobé cenné papíry, u nichž zpravidla v okamžiku pořízení není znám záměr společnosti. Dlouhodobý finanční majetek dále zahrnuje poskytnuté dlouhodobé půjčky a úvěry mezi ovládanými a řízenými osobami a účetními jednotkami pod podstatným vlivem a jiné poskytnuté dlouhodobé půjčky.

Dlouhodobý finanční majetek je účtován v pořizovací ceně. Pořizovací cena zahrnuje přímé náklady související s pořízením, například poplatky a provize makléřům, poradcům, burzám.

Majetkové účasti jsou k rozvahovému dni oceňovány pořizovací cenou a v případě dočasného snížení realizovatelné hodnoty příslušné účasti je tvořena opravná položka.

LETOV LETECKÁ VÝROBA s.r.o.

Příloha účetní závěrky (nekonsolidovaná)

Rok končící 31. prosincem 2009
(v tisících Kč)

(c) Zásoby

Materiál je oceňován v pořizovacích cenách. Pořizovací cena zahrnuje cenu pořízení, celní poplatky, skladovací poplatky při dopravě a dopravné za dodání do výrobního areálu. Pořizovací cena zásob lze rozdělit na předem stanovenou cenu pořízení a odchylku od skutečné ceny pořízení a náklady s pořízením související. Při vyskladnění zásob se tyto náklady, popřípadě odchylky rozpouštějí způsobem závazně stanoveným účetní jednotkou.

Nedokončená výroba a hotové výrobky jsou oceňovány vlastními náklady, které zahrnují cenu materiálu, práce a proporcionální část výrobních režijních nákladů podle stavu rozpracovanosti. Úbytek nedokončené výroby a hotových výrobků je oceňován standardními cenami.

Rozdíl mezi standardními cenami a skutečnými pořizovacími náklady je účtován jako oceňovací odchylka a proporcionálně rozpouštěn do nákladů.

(d) Stanovení opravných položek a rezerv

Pohledávky

Společnost stanoví opravné položky k pochybným pohledávkám na základě vlastní analýzy platební schopnosti svých zákazníků a věkové struktury pohledávek.

Zásoby

Opravné položky jsou vytvářeny v případech, kdy ocenění použité v účetnictví je přechodně vyšší než prodejní cena zásob snižená o náklady spojené s prodejem.

Rezervy

Rezerva na nevybranou dovolenou je k rozvahovému dni tvořena na základě analýzy nevybrané dovolené za dané účetní období a průměrných mzdových nákladů včetně nákladů na sociální zabezpečení a zdravotní pojištění dle jednotlivých zaměstnanců.

(e) Přepočty cizích měn

Společnost používá pro přepočet transakcí v cizí měně denní kurz ČNB. V průběhu roku účtuje společnost pouze o realizovaných kurzových ziscích a ztrátách.

Aktiva a pasiva v zahraniční měně jsou k rozvahovému dni přepočítávána podle kurzu devizového trhu vyhlášeného ČNB. Nerealizované kurzové zisky a ztráty jsou zachyceny ve výsledku hospodaření.

(f) Deriváty

V souladu s účetními předpisy platnými od roku 2004 se společnost rozhodla aplikovat zajišťovací účetnictví pro vykazování dopadů ze zajištění měnových rizik.

Při aplikaci zajišťovacího účetnictví společnost postupuje podle českého účetního standardu pro finanční instituce č. 110 Deriváty.

LETOV LETECKÁ VÝROBA s.r.o.

Příloha účetní závěrky (nekonsolidovaná)

Rok končící 31. prosincem 2009
(v tisících Kč)

Společnost používá zajišťovací deriváty (měnové forwardy) sloužící k omezení kurzových rizik spojených s platbami v cizí měně. Zajišťovací deriváty jsou vykazovány v reálné hodnotě. Zajištění je plně v souladu se strategií mateřské společnosti pro řízení rizik. O všech forwardových transakcích je vedena dokumentace a efektivita jednotlivých transakcí je průběžně vyhodnocována.

Realizovaná část finančních derivátů byla k rozvahovému dni zaúčtována výsledkově a nerealizovaná část byla zaúčtována jako oceňovací rozdíl z přecenění majetku a závazků a je vykázána jako součást vlastního kapitálu.

(g) Najatý majetek

Společnost účtuje o najatém majetku tak, že zahrnuje leasingové splátky do nákladů rovnoměrně po dobu trvání nájmu. Při ukončení nájmu a uplatnění možnosti odkupu je předmět leasingu zařazen do majetku společnosti v kupní ceně.

(h) Daň z příjmů

Daň z příjmů za dané období se skládá ze splatné daně a ze změny stavu v odložené dani.

Splatná daň zahrnuje odhad daně vypočtený z daňového základu s použitím daňové sazby platné v první den účetního období a veškeré doměrky a vratky za minulá období.

Odložená daň vychází z veškerých dočasných rozdílů mezi účetní a daňovou hodnotou aktiv a pasiv, případně dalších dočasných rozdílů (daňová ztráta), s použitím očekávané daňové sazby platné pro období, ve kterém budou daňový závazek nebo pohledávka uplatněny.

O odložené daňové pohledávce se účtuje pouze tehdy, je-li pravděpodobné, že bude v následujících účetních obdobích uplatněna.

Klasifikace závazků

Společnost klasifikuje část dlouhodobých závazků, bankovních úvěrů a finančních výpomocí, jejichž doba splatnosti je kratší než jeden rok vzhledem k rozvahovému dni, jako krátkodobé.

3. Oprava minulých let

V březnu 2009 při přechodu na IIS SAP a na základě doplňujících informací od mateřské společnosti bylo zjištěno, že v účetních závěrkách sestavených k 31. prosinci 2006, 31. prosinci 2007 a 31. prosinci 2008 není zahrnuta reálná hodnota zajišťovacích derivátů, jejíž výše významně ovlivní účetní závěrku. Proto byly 31. března 2009 sestaveny nové účetní závěrky k 31. prosinci 2006, 31. prosinci 2007 respektive k 31. prosinci 2008, do kterých byla v souladu s vedenou zajišťovací dokumentací zahrnuta reálná hodnota zajišťovacích derivátů ve výši 74 113 tis. Kč, resp. 115 135 tis. Kč a 40 698 tis. Kč a odpovídající odložená daň ze zajišťovacích derivátů ve výši 17 787 tis. Kč, resp. 24 178 tis. Kč a 8 140 tis. Kč. Předchozí auditor společnosti vydal k těmto opravným závěrkám výrok bez výhrad.

LETOV LETECKÁ VÝROBA s.r.o.

Příloha účetní závěrky (nekonsolidovaná)

Rok končící 31. prosincem 2009
(v tisících Kč)

4. Dlouhodobý majetek

(a) Dlouhodobý nehmotný majetek

	Ocenitelná práva	Software	Celkem
Pořizovací cena			
Zůstatek k 1.1.2009	68	18 836	18 904
Přírůstky	-	32 390	32 390
Úbytky	--	(20)	(20)
Přeúčtování	--	--	--
Zůstatek k 31.12.2009	68	51 206	51 274
Oprávký			
Zůstatek k 1.1.2009	47	15 604	15 650
Odpisy	11	5 278	5 290
Oprávký k úbytkům	--	(20)	(20)
Přeúčtování	--	--	--
Zůstatek k 31.12.2009	58	20 862	20 920
Zůstatková hodnota 1.1.2009	22	3 232	3 254
Zůstatková hodnota 31.12.2009	10	30 344	30 354

(b) Dlouhodobý hmotný majetek

	Pozemky	Stavby	Stroje a zařízení	Dopravní prostř.	Nedok. hmotný majetek	Zálohy	Celkem
Pořizovací cena							
Zůstatek k 1.1.2009	26 874	449 963	728 918	13 688	68 617	2 781	1 290 841
Přírůstky	--	7 708	70 694	1 363	--	--	79 765
Úbytky	--	--	-2 580	-11	--	--	-2 591
Přeúčtování	--	3 687	67 711	--	-68 617	-2 781	--
Zůst. k 31.12.2009	26 874	461 358	864 743	15 040	--	--	1 368 015
Oprávký							
Zůstatek k 1.1.2009	--	41 986	353 598	4 469	--	--	400 053
Odpisy	--	13 408	83 417	1 484	--	--	98 309
Oprávký k úbytkům	--	--	-2 216	-11	--	--	-2 227
Přeúčtování	--	--	--	--	--	--	--
Zůstatek k 31.12.2009	--	55 394	434 799	5 942	--	--	496 135
Opravné položky							
Zůstatek k 1.1.2009	--	--	--	--	--	--	--
Změna stavu opr. položek	--	--	--	--	--	--	--
Zůst. k 31.12.2009	--	--	--	--	--	--	--
Zůst. hodn. 1.1.2009	26 874	407 977	375 320	9 219	68 617	2 781	890 788
Zůst. hodn. 31.12.2009	26 874	405 964	430 124	9 098	--	--	871 880

LETOV LETECKÁ VÝROBA s.r.o.

Příloha účetní závěrky (nekonsolidovaná)

Rok končící 31. prosincem 2009

(v tisících Kč)

Mezi nejvýznamnější přírůstky dlouhodobého majetku v roce 2009 patřilo Frézovací centrum - 74 587 tis. Kč, Projekt ERP SAP - 32 181 tis. Kč a Ultrazvukový testovací systém C-SCAN - 25 692 tis. Kč.

Společnost vlastní majetek zastavený zástavním právem v pořizovací hodnotě 701 271 tis. Kč.

Komerční banka

Inv.č.	Název	Pořizovací hodnota
30001	Pozemek 540/30	507
30002	Pozemek 540/31	2 864
30012	Pozemek 540/103	1 944
30119	Hala M6	102 054
30105	Hala M4	90 033
30016	Pozemek 540/129	6 044
30113	Hala M7	72 590
14517	DMC 60H linear	14 665
14529	DMC 60H linear	14 483
14520	Mazak Nexus	11 740
14521	Mazak	12 374
14536	Mazak Nexus	11 816
14537	Mazak Integrex	11 559
14543	Mazak Integrex	11 228
Celkem pořizovací cena majetku zastaveného vůči KB:		363 902

ČSOB

Inv.č.	Název	Pořizovací hodnota
30015	Pozemek 540/127	3 334
30107	Hala M5	113 453
30015	Pozemek 540/127	3 334
30107	Hala M5	113 453
30110	DUSÍKOVÉ HOSPODÁŘSTVÍ	526
30111	CHLADÍCÍ JÍMKA AUTOKLÁVU	985
14518	NÁDRŽ NEREZOVÁ NDT	642
20087	JEDNOTKA VZT LENNOX - příjem	163
20088	JEDNOTKA VZT BÖSCH - řezání vrstev	616
20089	JEDNOTKA VZT BÖSCH - čistá místnost 1.05	594
20090	JEDNOTKA VZT BÖSCH - hala M5	892
20091	JEDNOTKA VZT BÖSCH - NDT	490
20092	JEDNOTKA VZT LENNOX -laboratoř	272
20093	JEDNOTKA VZT LENNOX - šatny	34
20094	JEDNOTKA VZT LENNOX - šatny	23
20095	Chladicí jednotka LENNOX	2 468

LETOV LETECKÁ VÝROBA s.r.o.

Příloha účetní závěrky (nekonsolidovaná)

Rok končící 31. prosincem 2009
(v tisících Kč)

20096	Hydraulický modul chladící jednotky LENNOX	311
20097	EPS M5 - elektrická požární signalizace	1 399
20098	TRAFOSTANICE + ROZVODNA VN v hale M5	3 306
20099	ROZVODNA NN v hale M5	2 399
20100	TRAFOSTANICE A ROZVODNA NN U AUTOKLÁVU	2 682
14574	frézovací centrum LINX COMPACT T20	36 884
14567	frézovací centrum VARIAXIS 630-X II	11 404
14576	frézovací centrum LINX - C	37 703
Celkem pořizovací cena zastaveného majetku vůči ČSOB:		337 369

5. Najatý majetek

(a) Finanční leasing

Společnost je smluvně zavázána platit leasingové splátky za finanční leasing dopravních prostředků, strojů a zařízení následovně:

2009	Leasingové splátky celkem	Zaplaceno k 31.12.2009	Splatno do 1 roku	Splatno od 1 do 5 let
Užitkové vozy	1 192	918	170	104
Osobní vozy	664	664	--	--
Celkem	1 856	1 582	170	104

2008	Leasingové splátky celkem	Zaplaceno k 31.12.2008	Splatno do 1 roku	Splatno od 1 do 5 let
Užitkové vozy	1 192	652	266	274
Osobní vozy	664	608	56	--
Celkem	1 856	1 260	322	274

(b) Operativní leasing

Společnost nemá majetek najatý na operativní leasing.

LETOV LETECKÁ VÝROBA s.r.o.

Příloha účetní závěrky (nekonsolidovaná)

Rok končící 31. prosincem 2009
(v tisících Kč)

6. Dlouhodobý hmotný a nehmotný majetek nevykázaný v rozvaze

V souladu s účetními postupy, popsány v bodě 2(a), účtovala společnost část dlouhodobého hmotného a nehmotného majetku do nákladů v roce jeho pořízení. Celková kumulovaná pořizovací hodnota tohoto dlouhodobého hmotného a nehmotného majetku, který je ještě v používání, je následující:

	Zůstatek k 31.12.	
	2009	2008
Dlouhodobý hmotný majetek	160 247	127 385
Dlouhodobý nehmotný majetek (software)	1 257	743
Celkem	161 504	128 128

7. Finanční majetek

(a) Dlouhodobý

Majetkové účasti

2009	Vlastnický podíl	Počet akcií	Nominální hodnota akcie v Kč	Celkový zisk (+) ztráta (-) za rok 2009	Vlastní kapitál k 31.12.2009	Pořizovací cena
LETOV LV, a.s.	100%	100	10 000	150	618	100
Celkem majetkové účasti						100

Majetkové účasti

2008	Vlastnický podíl	Počet akcií	Nominální hodnota akcie v Kč	Celkový zisk (+) ztráta (-) za rok 2008	Vlastní kapitál k 31.12.2008	Pořizovací cena
LETOV LV, a.s.	100%	100	10 000	343	469	100
Celkem majetkové účasti						100

V roce 2009 neměla společnost z dlouhodobého finančního majetku žádný výnos z titulu přijatých dividend.

Sídlo dceřiné společnosti je následující:

LETOV LV, a.s., Praha 9 – Letňany, Beranových 65, PSČ 199 02

LETOV LETECKÁ VÝROBA s.r.o.

Příloha účetní závěrky (nekonsolidovaná)

Rok končící 31. prosincem 2009
(v tisících Kč)

8. Zásoby

Společnost vytvořila opravnou položku k zásobám ve výši 9 937 tis. Kč (2008 – 1 128 tis. Kč) z důvodu jejich nevyužitelnosti popř. vyššího ocenění v účetnictví, než je jejich prodejní cena snížená o náklady spojené s prodejem.

9. Pohledávky a závazky z obchodních vztahů

- (a) Krátkodobé pohledávky z obchodních vztahů činí 425 085 tis. Kč (2008 – 235 748 tis. Kč), ze kterých 241 899 tis. Kč (2008 – 16 386 tis. Kč) představují pohledávky po lhůtě splatnosti. Opravná položka k pochybným pohledávkám k 31. prosinci 2009 činila 19 tis. Kč (2008 – 19 tis. Kč).
- (b) Krátkodobé závazky z obchodních vztahů činí 1 007 672 tis. Kč (2008 – 451 214 tis. Kč), ze kterých 16 878 tis. Kč (2008 – 221 tis. Kč) představují závazky po lhůtě splatnosti.

10. Deriváty

K rozvahovému dni měla společnost otevřeny následující zajišťovací deriváty zajišťující očekávané peněžní toky:

Termínovaný obchod	Datum splatnosti	Měna	Částka v EUR	Reálná hodnota v tis. Kč
FX037	29.1.2010	EUR	2 500 000	1 538
FX038	26.2.2010	EUR	2 500 000	1 490
FX039	31.3.2010	EUR	2 500 000	1 440
FX040	30.4.2010	EUR	2 500 000	1 388
FX041	28.5.2010	EUR	2 500 000	1 340
FX042	30.6.2010	EUR	2 500 000	1 287
FX043	30.7.2010	EUR	2 500 000	1 253
FX044	31.8.2010	EUR	2 500 000	1 222
FX045	30.9.2010	EUR	2 500 000	1 192
FX046	29.10.2010	EUR	2 500 000	1 141
FX047	30.11.2010	EUR	2 500 000	1 082
FX048	31.12.2010	EUR	2 500 000	1 025
FX049	31.1.2011	EUR	2 500 000	957
FX050	28.2.2011	EUR	2 500 000	891
FX051	31.3.2011	EUR	2 500 000	821
FX052	30.4.2011	EUR	2 500 000	768
FX053	31.5.2011	EUR	2 500 000	707
FX054	30.6.2011	EUR	2 500 000	652
FX055	29.7.2011	EUR	2 500 000	598
FX056	31.8.2011	EUR	2 500 000	539
FX057	30.9.2011	EUR	2 500 000	484
FX058	31.10.2011	EUR	2 500 000	416
FX059	30.11.2011	EUR	2 500 000	350
FX060	31.12.2011	EUR	2 500 000	284
Celkem			60 000 000	22 863

LETOV LETECKÁ VÝROBA s.r.o.

Příloha účetní závěrky (nekonsolidovaná)

Rok končící 31. prosincem 2009
(v tisících Kč)

K 31. prosinci 2008 byla reálná hodnota zajišťovacích derivátů 40 698 tis. Kč.

Reálná hodnota těchto zajišťovacích derivátů, které zajišťují výši budoucích příjmů z prodeje zboží v EUR je v souladu s účetními postupy uvedenými v bodě 2(f) účtována jako Oceňovací rozdíl z přecenění majetku ve vlastním kapitálu společnosti (zajištění budoucích peněžních toků).

11. Opravné položky

	Opravná položka k zásobám	Opravná položka k pohledávkám	Celkem
Zůstatek k 1.1.2009	1 128	19	1 147
Tvorba	8 809	--	8 809
Rozpuštění/použití	--	--	--
Zůstatek 31.12.2009	9 937	19	9 956

12. Přehled o změnách vlastního kapitálu

(a) Přehled pohybů vlastního kapitálu

	Základní kapitál	Ztráta běžného období	Neroz- dělený zisk	Zákon. rezervní fond	Oceň. rozdíly z přec. maj. a záv.	Celkem
Zůstatek k 1.1.2009	430 000	- 9 770	- 48 119	866	32 558	405 535
Navýšení základního kapitálu	201 900	--	--	--	--	201 900
Převod ztráty za rok 2008	--	9 770	- 9 770	--	--	--
Ztráta za rok 2009	--	-28 499	--	--	--	-28 499
Změna oceňovacích rozdílů z přecenění (i)	--	--	--	--	-14 039	-14 039
Zůstatek k 31.12.2009	631 900	-28 499	-57 889	866	18 519	564 897

(i) detaily pohybů viz bod 12(b).

(b) Pohyby na účtu Oceňovací rozdílů z přecenění majetku a závazků:

Zůstatek k 1.1.2009	32 558
Změna reálné hodnoty zajišťovacích derivátů (zajištění budoucích peněžních toků)	-17 835
Změna odložené daně související s přeceněním majetku a závazků	3 796
Zůstatek k 31.12.2009	18 519

LETOV LETECKÁ VÝROBA s.r.o.

Příloha účetní závěrky (nekonsolidovaná)

Rok končící 31. prosincem 2009
(v tisících Kč)

13. Rezervy

Společnost vytvořila v roce 2009 pouze rezervu na nevybranou dovolenou ve výši 1 755 tis. Kč (2008 – 3 164 tis. Kč).

14. Bankovní úvěry

2009	Splatnost	Splátkový kalendář	Úrok. sazba	Zůstatek 31.12.2009	Splatno do 1 roku	Splatno od 1 do 5 let	Splatno v násled. letech
Komerční banka	31.12.2015	Čtvrtletně TEUR 300	4.75 %	132 325	23 819	108 506	--
Komerční banka	30.6.2016	Čtvrtletně TEUR 200	5.7 %	182 609	15 879	89 981	76 749
Komerční banka	16.1.2010	--	1M PRIBOR + 1,50 % p.a.	13 202	13 202	--	--
ČSOB	30.9.2014	Čtvrtletně TEUR 297	5.95 % - 6.9 %	136 758	31 462	105 296	--
Societe General	30.9.2022	Čtvrtletně TEUR 87	5.1 %	116 931	7 273	38 777	70 881
Societe General	30.6.2020	Čtvrtletně TEUR 110	3.8 %	74 318	5 499	53 121	15 698
Celkem				656 143	97 134	395 681	163 328

2008	Splatnost	Splátkový kalendář	Úrok. sazba	Zůstatek 31.12.2008	Splatno do 1 roku	Splatno od 1 do 5 let	Splatno v násled. letech
Komerční banka	31.12.2015	Čtvrtletně TEUR 300	4.75 %	140 036	32 316	108 836	--
Komerční banka	30.6.2016	Čtvrtletně TEUR 200	5.7 %	193 896	21 544	85 060	88 036
Komerční banka	16.1.2010	--	1M PRIBOR + 1,50 % p.a.	24 245	24 245	--	--
ČSOB	30.9.2014	Čtvrtletně TEUR 297	5.95 % - 6.9 %	163 172	24 011	131 331	5 970
Societe General	30.9.2022	Čtvrtletně TEUR 87	5.1 %	118 986	5 596	40 454	72 936
Societe General	30.6.2020	Čtvrtletně TEUR 110	3.8 %	75 624	7 401	51 219	17 004
Celkem				715 959	115 113	416 900	183 946

Úvěry jsou zajištěny následovně:

		Hodnota zajištění	Zůstatek úvěru	
			31.12.2009	31.12.2008
Komerční banka	Pozemky a budovy, Letňany, obráběcí centrum DMC 60H, frézovací centrum Mazak Integrex	363 902	314 934	333 932
ČSOB	Nemovitosti č. 1114/07/01473	337 369	136 758	163 172
Celkem		701 271	451 692	497 104

Soupis zajištěného majetku je uveden v bodě 4 b.

LETOV LETECKÁ VÝROBA s.r.o.

Příloha účetní závěrky (nekonsolidovaná)

Rok končící 31. prosincem 2009
(v tisících Kč)

Společnost k 31. prosinci 2009 nesplnila některé kovenanty vyplývající z úvěrových smluv uzavřených s Komerční bankou, a.s. Na základě svého písemného vyjádření banka nepřistoupí v současné době k žádným úvěrovým opatřením u daných úvěrových kontraktů.

15. Informace o tržbách

Společnost vyrábí převážně díly pro civilní dopravní letadla. Prodeje dílů v roce 2009 a 2008 následující:

		Tržby			
		v tuzemsku	Francie	SRN	Celkem
Letecké díly	2009	2 320	1 141 948	--	1 144 268
	2008	11	719 760	14 797	734 568
Ostatní výrobky	2009	1 076	--	--	1 076
	2008	138	--	--	138
Služby	2009	329	26 758	--	27 087
	2008	2 299	24 673	201	27 173
Celkem	2009	3 725	1 168 707	--	1 172 432
	2008	2 448	744 433	14 998	761 878

16. Informace o spřízněných osobách

(a) Pohledávky a závazky z obchodních vztahů

V pohledávkách a závazcích z obchodních vztahů, popsaných v bodě 9, jsou obsaženy následující zůstatky účtů týkající se vztahů k podnikům ve skupině.

	Pohledávky k 31.12.		Závazky k 31.12.	
	2009	2008	2009	2008
LATECOERE	422 141	234 778	997 640	393 129
LETOV LV, a.s.	2 812	--	--	--
Celkem	424 953	234 778	997 640	393 129

LETOV LETECKÁ VÝROBA s.r.o.

Příloha účetní závěrky (nekonsolidovaná)

Rok končící 31. prosincem 2009
(v tisících Kč)

(b) Transakce se spřízněnými osobami

	Tržby za zboží za rok		Nákupy zboží za rok	
	2009	2008	2009	2008
LATECOERE	1 148 103	723 614	1 154 426	273 116
LETOV LV, a.s.	2 320	1 831	-	-
Celkem	1 150 423	725 445	1 154 426	273 116

	Tržby za služby za rok		Náklady na služby za rok	
	2009	2008	2009	2008
LATECOERE	26 944	24 673	5 065	2 265
LETOV LV, a.s.	2	2	280	584
Celkem	26 946	24 675	5 345	2 849

Společnost nakupuje materiál, využívá služeb a prodává výrobky spřízněným stranám v rámci běžné obchodní činnosti podniku. Všechny významné transakce se spřízněnými osobami byly uskutečněny za běžných tržních podmínek.

(c) Odměny a půjčky členům statutárních orgánů

	Statutární orgán	
	2009	2008
Počet členů	2	2
Odměny z titulu výkonu funkce	--	--
Ostatní plnění (důchodové připojištění aj.)	34	30

Jednatelé společnosti a členové vrcholového vedení používají služební automobily i k soukromým účelům.

(d) Faktický koncern

Společnost nemá s většinovým akcionářem LATECOERE uzavřenu ovládací smlouvu. Zpráva o vzájemných vztazích bude součástí výroční zprávy.

LETOV LETECKÁ VÝROBA s.r.o.

Příloha účetní závěrky (nekonsolidovaná)

Rok končící 31. prosincem 2009
(v tisících Kč)

17. Zaměstnanci a vedoucí pracovníci

Průměrný počet zaměstnanců a vedoucích pracovníků a osobní náklady za rok 2009 a 2008:

2009	Počet zaměstnanců	Mzdové náklady	Náklady na sociální zabezpečení a zdravotní pojištění	Sociální náklady
Zaměstnanci	565	164 832	54 386	9 994
Vedoucí pracovníci	18	17 235	5 860	764
Celkem	583	182 067	60 246	10 758

2008	Počet zaměstnanců	Mzdové náklady	Náklady na sociální zabezpečení a zdravotní pojištění	Sociální náklady
Zaměstnanci	607	177 292	62 030	11 029
Vedoucí pracovníci	18	15 570	4 669	724
Celkem	625	192 862	66 699	11 753

18. Závazky ze sociálního zabezpečení a zdravotního pojištění

Závazky ze sociálního zabezpečení a zdravotního pojištění činí 6 394 tis. Kč (2008 – 7 593 tis. Kč), ze kterých 4 450 tis. Kč (2008 – 5 315 tis. Kč) představují závazky ze sociálního zabezpečení a 1 944 tis. Kč (2008 – 2 278 tis. Kč) představují závazky ze zdravotního pojištění. Žádné z těchto závazků nejsou po lhůtě splatnosti.

19. Stát – daňové závazky a dotace

Daňové závazky činí 1 795 tis. Kč (2008 – 2 175 tis. Kč), ze kterých 1 795 tis. Kč (2008 – 2 161 tis. Kč) představují závazky z daně odváděné z mezd zaměstnanců. Žádné z těchto závazků nejsou po lhůtě splatnosti.

20. Informace o odměnách statutárním auditorům

Tyto informace jsou uvedeny v příloze konsolidované účetní závěrky, ve které je společnost zahrnuta, tj. v konsolidované účetní závěrce společnosti LATECOERE.

21. Daň z příjmů

(a) Splatná

Společnost nevykázala za rok 2009 splatnou daň z příjmů právnických osob.

LETOV LETECKÁ VÝROBA s.r.o.

Příloha účetní závěrky (nekonsolidovaná)

Rok končící 31. prosincem 2009
(v tisících Kč)

(b) Odložená

Vykázané odložené daňové pohledávky a závazky

	Pohledávky		Závazky		Rozdíl	
	2009	2008	2009	2008	2009	2008
Dlouhodobý majetek	--	--	-22 690	- 14 957	-22 690	-14 957
Pohledávky	4	4	--	--	4	4
Zásoby	1 888	--	--	--	1 888	--
Rezervy	333	633	--	--	333	633
Přecenění majetku a závazků účtované proti vlastnímu kapitálu	--	--	- 4 344	- 8 140	- 4 344	- 8 140
Odložená daňová pohledávka/(závazek)	2 225	637	-27 034	-23 323	-24 809	-22 460

V souladu s účetními postupy uvedenými v bodě 2 (j) byla pro výpočet odložené daně použita daňová sazba 19% (2009 – 20%, pro rok 2010 a následující – 19%).

22. Významná následná událost

K datu sestavení účetní závěrky nejsou vedení společnosti známy žádné významné následné události, které by ovlivnily účetní závěrku k 31. prosinci 2009.

Datum:	Podpis statutárního orgánu nebo fyzické osoby, která je účetní jednotkou
4. února 2010	Ing. Ivan Dubský (jednatel společnosti)

Zpráva o vztazích mezi propojenými osobami

Společnost LATECOERE koupila dne 25. 5. 2000 obchodní podíl společnosti LETOV LETECKÁ VÝROBA s.r.o. a stala se jejím jediným vlastníkem. Tato skutečnost byla zapsána do obchodního rejstříku dne 10. července 2000.

Obchodní vztahy, které byly realizovány mezi společnostmi v roce 2009, byly uskutečňovány na základě níže uvedených typů dokumentů :

- 1) Smluvní teze – výroba dveří A 320/Heads of Agreement, č. LLV/011/Re/00, Code : 40500700 – smlouva z 2.6.2000 uzavřená na dobu neurčitou.
- 2) Dílčí objednávky pro montáž dveří A 320
- 3) Dílčí objednávky pro výrobu mechanismů dveří A 320
- 4) Dílčí objednávky pro výrobu obráběných dílů dveří letounu A 380
- 5) Dílčí objednávky pro montáž dveří A 380
- 6) Dílčí objednávky pro montáž dveří a výrobu obráběných dílů letounu ERJ 170
- 7) Dílčí objednávky na výrobu dílů a montáž skříní rozvaděčů 2000 VU
- 8) Dílčí objednávky na výrobu dílů a dveří F7X
- 9) Dílčí objednávky na výrobu mechanismů dveří letounu B787
- 10) Dílčí objednávky na výrobu strukturálních dílů dveří B787
- 11) Samostatné objednávky na práce provedené našimi pracovníky v LATECOERE.
- 12) Dílčí objednávky na konstrukční a inženýrské práce

Platby za dodávky jsou prováděny v souladu se závěry cenových jednání a s cenami dveří z jednotlivých objednávek nebo dílčích a samostatných objednávek na práce a dodávky.

Nákup od LATECOERE :

- 1) LATECOERE vyúčtoval dodávky materiálu a dílů, licence a náradí, které byly dodány do naší společnosti v celkové hodnotě 1 159 521 797,13 Kč.
- 2) LATECOERE prodal tři stroje (řezací stroj Grafitronics, obráběcí centrum Jobs, jeřáb Verlinde) a IIS SAP v celkové hodnotě 74 312 997,14 Kč.

Prodej do LATECOERE :

- 1) Výroba - prodej dílů a podsestav v celkové hodnotě 1 141 948 735,95 Kč. Díly a podsestavy byly prodávány za ceny, které vyplývaly z jednotlivých objednávek, jak je uvedeno výše.
- 2) Vyúčtování nákladů na dopravu dílů a podsestav v celkové hodnotě 10 733 370,85 Kč. Doprava byla účtována za ceny přibližně stejné, za jaké byly tyto služby nakupovány.
- 3) Práce pracovníků, inženýrské práce a ostatní služby v celkové hodnotě 16 026 100,68 Kč. Tyto práce byly prodávány za ceny, které vyplývaly z cenových jednání a následných jednotlivých objednávek.
- 4) Prodej materiálu v hodnotě 6 123 477,13 Kč.
- 5) Prodej zboží - přípravků v hodnotě 30 734,17 Kč.

Půjčky od LATECOERE :

V roce 2009 společnost LETOV LETECKÁ VÝROBA s.r.o. neměla od mateřské společnosti LATECOERE žádné půjčky.

Vztah s ostatními společnostmi ve skupině :

S ostatními společnostmi ve skupině společnost nemá žádné výrobní a obchodní vztahy s výjimkou vztahů se svou dceřinou společností LETOV LV, a.s., které jsou popsány v následující zprávě o vztazích.

S ohledem na výše uvedené právní vztahy mezi společnostmi a propojenými osobami je zřejmé, že v důsledku smluv, jiných právních úkonů či ostatních opatření uzavřených učiněných či přijatých společnostmi v účetním období 2009 v zájmu nebo na popud jednotlivých propojených osob nevznikla zpracovateli žádná újma.

V Praze 4. února 2010

.....
Podpis statutárního zástupce

Zpráva o vztazích s dceřinou společností LETOV LV, a.s.

Společnost LETOV LETECKÁ VÝROBA s.r.o. koupila dne 12. 6. 2001 společnost LETOV LV, a.s. a stala se jejím jediným akcionářem.

Mezi společnostmi probíhaly v průběhu celého roku 2009 níže uvedené druhy transakcí :

- 1) Společnost LETOV LV, a.s. fakturovala společnosti LETOV LETECKÁ VÝROBA s.r.o. náklady spojené se zastupováním v celním řízení. Spolupráce probíhá na základě Mandátní smlouvy uzavřené dne 2.1.2002. V ceně je zohledněn skutečně vynakládaný čas na zabezpečení smluvních činností. Celková částka vyfakturovaná na základě výše zmíněné smlouvy byla ve výši 277 789,00 Kč.
- 2) Společnost LETOV LETECKÁ VÝROBA s.r.o. fakturovala společnosti LETOV LV, a.s. náklady spojené s vedením účetnictví. Spolupráce probíhá na základě smlouvy O poskytování ekonomických služeb uzavřené 22.12.2000 a jejího dodatku číslo 1, který byl podepsán 31.8.2001 a který v nové ceně zohlednil skutečně vynakládaný čas na zabezpečení smluvních činností. Dne 20.12.2001 byl podepsán dodatek číslo 2, kterým byla platnost smlouvy změněna z doby určité na dobu neurčitou. Celková částka vyfakturovaná na základě výše zmíněné smlouvy byla ve výši 2 400,00 Kč.
- 3) Společnost LETOV LETECKÁ VÝROBA s.r.o. prodala společnosti LETOV LV, a.s. díly v celkové hodnotě 2 320 284,36 Kč.

S ohledem na výše uvedené právní vztahy mezi společnostmi a propojenými osobami je zřejmé, že v důsledku smluv, jiných právních úkonů či ostatních opatření uzavřených učiněných či přijatých společnostmi v účetním období 2009 v zájmu nebo na popud jednotlivých propojených osob nevznikla zpracovateli žádná újma.

V Praze 4. února. 2010

.....
Podpis statutárního zástupce

Zpráva auditora pro společníka společnosti LETOV LETECKÁ VÝROBA s.r.o.

Účetní závěrka

Na základě provedeného auditu jsme dne 4. února 2010 vydali o účetní závěrce, která je součástí této výroční zprávy, zprávu následujícího znění:

„Provedli jsme audit přiložené účetní závěrky společnosti LETOV LETECKÁ VÝROBA s.r.o., tj. rozvahy k 31. prosinci 2009 a výkazu zisku a ztráty za rok 2009 a přílohy této účetní závěrky, včetně popisu použitých významných účetních metod a ostatních doplňujících údajů. Údaje o společnosti LETOV LETECKÁ VÝROBA s.r.o. jsou uvedeny v bodě 1 přílohy této účetní závěrky.

Odpovědnost statutárního orgánu účetní jednotky za účetní závěrku

Za sestavení a věrné zobrazení účetní závěrky v souladu s českými účetními předpisy odpovídá statutární orgán společnosti LETOV LETECKÁ VÝROBA s.r.o. Součástí této odpovědnosti je navrhnout, zavést a zajistit vnitřní kontroly nad sestavováním a věrným zobrazením účetní závěrky tak, aby neobsahovala významné nesprávnosti způsobené podvodem nebo chybou, zvolit a uplatňovat vhodné účetní metody a provádět přiměřené účetní odhady.

Odpovědnost auditora

Naši odpovědností je vyjádřit na základě provedeného auditu výrok k této účetní závěrce. Audit jsme provedli v souladu se zákonem o auditorech a Mezinárodními auditorskými standardy a souvisejícími aplikačními doložkami Komory auditorů České republiky. V souladu s těmito předpisy jsme povinni dodržovat etické normy a naplánovat a provést audit tak, abychom získali přiměřenou jistotu, že účetní závěrka neobsahuje významné nesprávnosti.

Audit zahrnuje provedení auditorských postupů, jejichž cílem je získat důkazní informace o částkách a skutečnostech uvedených v účetní závěrce. Výběr auditorských postupů závisí na úsudku auditora, včetně posouzení rizik, že účetní závěrka obsahuje významné nesprávnosti způsobené podvodem nebo chybou. Při posuzování těchto rizik auditor přihledne k vnitřním kontrolám, které jsou relevantní pro sestavení a věrné zobrazení účetní závěrky. Cílem posouzení vnitřních kontrol společnosti je navrhnout vhodné auditorské postupy, nikoli vyjádřit se k účinnosti vnitřních kontrol. Audit též zahrnuje posouzení vhodnosti použitých účetních metod, přiměřenosti účetních odhadů provedených vedením i posouzení celkové vypovídací schopnosti účetní závěrky.

Domníváme se, že získané důkazní informace tvoří dostatečný a vhodný základ pro vyjádření našeho výroku.

Výrok auditora

Podle našeho názoru účetní závěrka podává ve všech významných ohledech věrný a poctivý obraz aktiv, pasiv a finanční situace společnosti LETOV LETECKÁ VÝROBA s.r.o. k 31. prosinci 2009 a nákladů, výnosů a výsledku jejího hospodaření a peněžních toků za rok 2009 v souladu s českými účetními předpisy.”

Zpráva o vztazích

Prověřili jsme též věcnou správnost údajů uvedených ve zprávě o vztazích mezi propojenými osobami společnosti LETOV LETECKÁ VÝROBA s.r.o. k 31. prosinci 2009. Za tuto zprávu o vztazích je odpovědný statutární orgán společnosti. Naši odpovědností je vydat na základě provedené prověrky stanovisko k této zprávě o vztazích.

Prověrku jsme provedli v souladu s Mezinárodním auditorským standardem pro prověrky a souvisejícími aplikačními doložkami Komory auditorů České republiky. Tyto standardy vyžadují, abychom plánovali a provedli prověrku s cílem získat střední míru jistoty, že zpráva o vztazích neobsahuje významné věcné nesprávnosti. Prověrka je omezena především na dotazování pracovníků společnosti a na analytické postupy a výběrovým způsobem provedené prověření věcné správnosti údajů. Proto prověrka poskytuje nižší stupeň jistoty než audit. Audit zprávy o vztazích jsme neprováděli, a proto nevyjadřujeme výrok auditora.

Na základě naší prověrky jsme nezjistili žádné významné věcné nesprávnosti údajů uvedených ve zprávě o vztazích mezi propojenými osobami společnosti LETOV LETECKÁ VÝROBA s.r.o. k 31. prosinci 2009.


Výroční zpráva

Ověřili jsme též soulad výroční zprávy s výše uvedenou účetní závěrkou. Za správnost výroční zprávy je odpovědný statutární orgán společnosti. Naši odpovědností je vydat na základě provedeného ověření výrok o souladu výroční zprávy s účetní závěrkou.

Ověření jsme provedli v souladu se zákonem o auditorech a Mezinárodními auditorskými standardy a souvisejícími aplikačními doložkami Komory auditorů České republiky. Tyto standardy požadují, abychom ověření naplánovali a provedli tak, abychom získali přiměřenou jistotu, že informace obsažené ve výroční zprávě, které popisují skutečnosti, jež jsou též předmětem zobrazení v účetní závěrce, jsou ve všech významných ohledech v souladu s příslušnou účetní závěrkou. Jsme přesvědčeni, že provedené ověření poskytuje přiměřený podklad pro vyjádření našeho výroku.

Podle našeho názoru jsou informace uvedené ve výroční zprávě ve všech významných ohledech v souladu s výše uvedenou účetní závěrkou.

V Praze, dne 4. února 2010


KPMG Česká republika Audit, s.r.o.
Osvědčení číslo 71


Ing. Monika Vitová
Partner
Osvědčení číslo 2079

LATECOERE

S.A. au CAPITAL 37 219 994 €

SIÈGE SOCIAL et ÉTABLISSEMENT PRINCIPAL

135, rue de Périole
B.P. 25 211
31079 TOULOUSE CEDEX 5

Tel. : 05 61 58 77 00
Fax : 05 61 58 76 17
Internet : www.latecoere.fr

Siret 572 050 100 000 26 - SIREN 351 0
Identification TVA : FR 38 572 050 100

LETOV LETECKÁ VÝROBA s.r.o.
For the attention of Mr. DUBSKÝ
Beranových 65
199 02 Praha 9
Czech Republic

June 22, 2010

Approval and settlement of economic result of the year 2009

I hereby, François BERTRAND, as LLV sole shareholder representative agree with the settlement of economic result of the year 2009 as follows:

The negative economic result (loss) of LETOV LETECKÁ VÝROBA Ltd. amounting to - 28 499 003,01 CZK. as per annual financial statement will be transferred to the account "not paid loss from previous years".

Cumulative volume of not paid loss from the previous years along with loss from the year 2009 is 86 387 534,16 CZK. The registered capital is 631 900 000,00 CZK and the loss from the previous period is in compliance with the mid-term plan.


François BERTRAND
President & CEO

ÉTABLISSEMENTS SECONDAIRES

CORNEBARRIET : Z.A. Jean Mermoz - Route de Toulouse - BP 16 - 31700 Cornébarrieu - Tél. : 05 61 06 30 00 - Fax : 05 61 85 24 50
GIMONT : Z.A. Lafourcade - 32 200 Gimont - Tél. : 05 62 59 32 00 - Fax : 05 62 59 32 28
PARIS : 79, avenue Maréchal - 75116 Paris - Tél./Fax : 01 47 20 01 05