

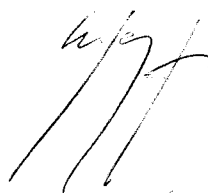
Výroční zpráva za rok 2015

se zprávou statutárního orgánu o podnikatelské činnosti společnosti a o stavu jejího majetku ke dni
31.12.2015

se zprávou o řádné roční účetní závěrce za rok 2015
zprávou o provedeném auditu
zprávou o vztazích mezi propojenými osobami

společnosti Montex spol. s r.o.,
IČ: 48029882, se sídlem Radovesnice II 213, Radovesnice II, PSČ: 281 28
zapsané v obchodním rejstříku Městského soudu v Praze,
v oddílu c, číslo vložky 14672

schválená valnou hromadou společnosti
dne 20.6.2016


14.10.2016



Obsah:

1. Základní identifikační údaje
2. Statutární orgán společnosti
3. Společníci
4. Profil společnosti
5. Organizační struktura společnosti
6. Údaje o skutečnostech, které nastaly až po rozvahovém dni
7. Roční účetní závěrka sestavená ke dni 31.12.2015
8. Zpráva nezávislého auditora k řádné účetní závěrce
9. Zpráva o vztazích mezi propojenými osobami



1. Základní identifikační údaje

Obchodní firma:	Montex spol. s r.o.
Právní forma společnosti:	Společnost s ručením omezeným
Zapsaná v obchodním rejstříku:	Městský soud v Praze, oddíl C, vložka 14672
Identifikační číslo:	48029882
Sídlo:	Radovesnice II, Radovesnice II 213, PSČ 281 28

2. Statutární orgán společnosti

Ing. Petr Vokál – jednatel
Ing. Bohumil Vokál – jednatel
Zastupování společnosti: Společnost zastupují navenek jednatelé samostatně.

3. Společníci

Ing. Petr Vokál, datum narození 26. 4.1969
Radovesnice II/60 , 28128, okr. Kolín
Vklad: 5 000 000,- Kč
Splaceno: 100%

Ing. Bohumil Vokál, datum narození 12. 6.1940
Radovesnice II/60 , 28128, okr. Kolín
Vklad: 5 000 000,- Kč
Splaceno: 100%

4. Profil společnosti

Společnost MONTEX, spol. s r.o. ve svém vývoji věnuje hlavní úsilí podnikání v oblasti automobilového průmyslu, výrobě nástaveb na nákladní a užitkové automobily. Jedná se o nástavby skříňové, chladírenské, mrazírenské a lehké hliníkové. Výrobní sortiment obsahuje i valníkové a speciální nástavby, montáž zařízení jako hydraulické ruky, topení, chlazení a řadu ostatních doplňků a vybavení nástaveb.

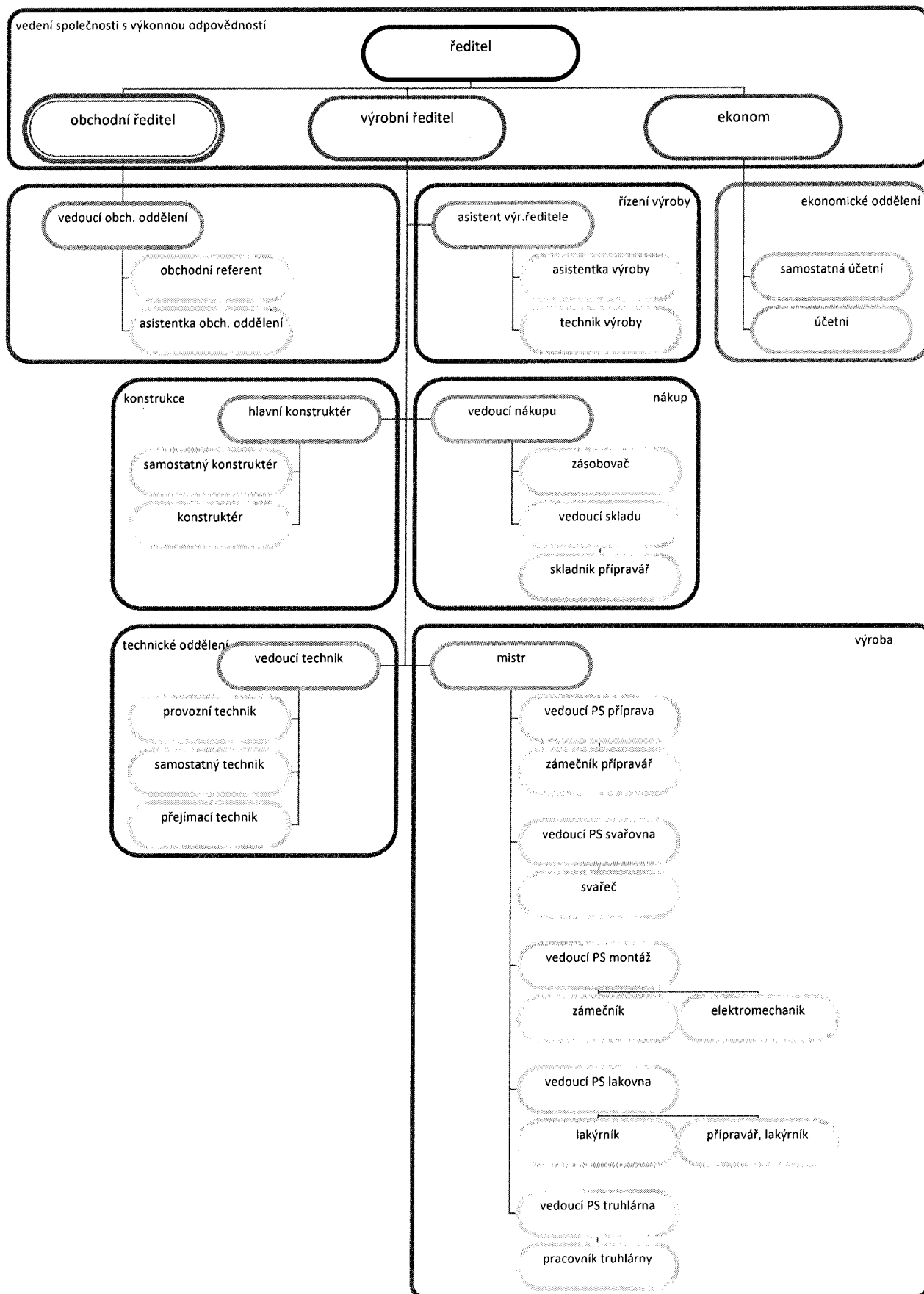
Nástavby jsou kompletovány na podvozky nákladních a užitkových automobilů, přívěsů a návěsů.

Pro posílení významné pozice v oblasti výroby nástaveb na nákladní automobily byl zaveden systém managementu jakosti dle ČSN EN ISO 9001:2001 a systém environmentálního managementu podle ČSN EN ISO 14001:2005.

Výrobní závod s moderním technologickým zázemím se nachází ve snadné dostupnosti Prahy, Hradce Králové a Pardubic, na nové dálnici D11 (EXIT 50 nebo 62). V současné době disponujeme výrobní plochou cca 8700 m² rozčleněné ve třech moderních výrobních halách s navazujícími technologiemi.

V roce 2016 bude společnost pokračovat ve stávajících podnikatelských aktivitách a předpokládá, že dojde k nárůstu výkonu o cca 5% a dalšímu posílení pozice společnosti na trhu. Společnost nevyvíjí aktivity v oblasti výzkumu a vývoje a v oblasti ochrany životního prostředí a pracovněprávních vztazích dodržuje platnou legislativu.

5. Organizační struktura společnosti



64

6. Údaje o skutečnostech, které nastaly až po rozvahovém dni

Po rozvahovém dni nenastaly žádné události, které by znamenaly významné změny stavu aktiv nebo závazků oproti vykázanému stavu k 31. 12. 2015.

7. Roční účetní závěrka sestavená ke dni 31.12.2015

Roční účetní závěrka sestavená ke dni 31.12.2015, údaje z roční účetní závěrky sestavené ke dni 31.12.2015, příloha k řádné účetní závěrce, přehled o změnách peněžních toků a přehled o změnách vlastního kapitálu tvoří přílohu č. 1 této výroční zprávy.

8. Zpráva nezávislého auditora k řádné účetní závěrce

Zpráva nezávislého auditora o ověření řádné účetní závěrky za rok 2015 tvoří přílohu č. 2 této výroční zprávy.

9. Zpráva o vztazích mezi propojenými osobami

Zpráva o vztazích mezi propojenými osobami tvoří přílohu č. 3 této výroční zprávy.

20.6.2016

(datum)

MONTEX
MONTEX, spol. s r.o. - ekonomické odd.
Radouzeňnice II č.p. 213
281 23 Radouzeňnice II

(podpis statutárního zástupce)

Lu/fz
19. 6. 2016



ROZVAHA v plném rozsahu

ke dni **31.12.2015**
(v celých tisících Kč)

IČ
48029882

Obchodní firma nebo jiný název účetní jednotky
Montex, spol. s r.o.

Sídlo nebo bydliště účetní jednotky
a místo podnikání liší-li se od bydliště

Radovesnice II 213

Radovesnice II

281 28

Česká republika

Označení a	TEXT b	Číslo řádku c	Běžné účetní období			Min. úč. období
			Brutto 1	Korekce 2	Netto 3	Netto 4
	AKTIVA CELKEM	001	217 211	-65 588	151 623	139 724
A.	Pohledávky za upsaný základní kapitál	002				
B.	Dlouhodobý majetek	003	135 844	-65 588	70 256	66 590
B. I.	Dlouhodobý nehmotný majetek	004	1 505	-946	559	698
B. I. 1.	Zřizovací výdaje	005				
2.	Nehmotné výsledky výzkumu a vývoje	006				
3.	Software	007	1 505	-946	559	698
4.	Ocenitelná práva	008				
5.	Goodwill	009				
6.	Jiný dlouhodobý nehmotný majetek	010				
7.	Nedokončený dlouhodobý nehmotný majetek	011				
8.	Poskytnuté zálohy na dlouhodobý nehmotný majetek	012				
B. II.	Dlouhodobý hmotný majetek	013	110 493	-64 642	45 851	48 670
B. II. 1.	Pozemky	014	2 469		2 469	2 202
2.	Stavby	015	70 322	-31 362	38 960	41 164
3.	Samostatné hmotné movité věci a soubory hmotných movitých věcí	016	30 538	-27 819	2 719	3 613
4.	Pěstitelské celky trvalých porostů	017				
5.	Dospělá zvířata a jejich skupiny	018				
6.	Jiný dlouhodobý hmotný majetek	019	6 581	-5 461	1 120	1 212
7.	Nedokončený dlouhodobý hmotný majetek	020	583		583	479
8.	Poskytnuté zálohy na dlouhodobý hmotný majetek	021				
9.	Oceňovací rozdíl k nabytému majetku	022				
B. III.	Dlouhodobý finanční majetek	023	23 846		23 846	17 222
B. III. 1.	Podíly - ovládaná osoba	024	1 000		1 000	1 000
2.	Podíly v účetních jednotkách pod podstatným vlivem	025				
3.	Ostatní dlouhodobé cenné papíry a podíly	026				
4.	Zápůjčky a úvěry - ovládaná nebo ovládající osoba, podstatný vliv	027				
5.	Jiný dlouhodobý finanční majetek	028	22 846		22 846	16 222
6.	Požizovaný dlouhodobý finanční majetek	029				
7.	Poskytnuté zálohy na dlouhodobý finanční majetek	030				

Označení a	T E X T b	Číslo řádku c	Běžné účetní období			Min. úč. období
			Brutto 1	Korekce 2	Netto 3	Netto 4
C.	Oběžná aktiva	031	81 343		81 343	73 103
C. I.	Zásoby	032	5 351		5 351	4 522
C. I. 1.	Materiál	033	4 804		4 804	4 067
2.	Nedokončená výroba a polotovary	034	547		547	455
3.	Výrobky	035				
4.	Mladá a ostatní zvířata a jejich skupiny	036				
5.	Zboží	037				
6.	Poskytnuté zálohy na zásoby	038				
C. II.	Dlouhodobé pohledávky	039	12 059		12 059	14 197
C. II. 1.	Pohledávky z obchodních vztahů	040	12 059		12 059	14 197
2.	Pohledávky - ovládaná nebo ovládající osoba	041				
3.	Pohledávky - podstatný vliv	042				
4.	Pohledávky za společnosti	043				
5.	Dlouhodobé poskytnuté zálohy	044				
6.	Dohadné účty aktivní	045				
7.	Jiné pohledávky	046				
8.	Odložená daňová pohledávka	047				
C. III.	Krátkodobé pohledávky	048	47 510		47 510	43 377
C. III. 1.	Pohledávky z obchodních vztahů	049	41 623		41 623	36 761
2.	Pohledávky - ovládaná nebo ovládající osoba	050				
3.	Pohledávky - podstatný vliv	051				
4.	Pohledávky za společnosti	052				1 013
5.	Sociální zabezpečení a zdravotní pojištění	053				
6.	Stát - daňové pohledávky	054	1 900		1 900	1 072
7.	Krátkodobé poskytnuté zálohy	055	522		522	782
8.	Dohadné účty aktivní	056				
9.	Jiné pohledávky	057	3 465		3 465	3 749
C. IV.	Krátkodobý finanční majetek	058	16 423		16 423	11 007
C. IV. 1.	Peníze	059	79		79	161
2.	Účty v bankách	060	16 344		16 344	10 846
3.	Krátkodobé cenné papíry a podíly	061				
4.	Pořizovaný krátkodobý finanční majetek	062				
D. I.	Časové rozlišení	063	24		24	31
D. I. 1.	Náklady příštích období	064	24		24	31
2.	Komplexní náklady příštích období	065				
3.	Příjmy příštích období	066				

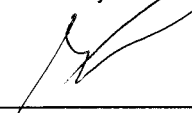
Označení a	TEXT b	Číslo řádku c	Stav v běžném účetním období 5	Stav v minulém účetním období 6
	PASIVA CELKEM	067	151 623	139 724
A.	Vlastní kapitál	068	88 263	114 840
A. I.	Základní kapitál	069	10 000	40 000
A. I. 1.	Základní kapitál	070	10 000	40 000
2.	Vlastní akcie a vlastní obchodní podíly (-)	071		
3.	Změny základního kapitálu	072		
A. II.	Kapitálové fondy	073		
A. II. 1.	Ážio	074		
2.	Ostatní kapitálové fondy	075		
3.	Oceňovací rozdíly z přecenění majetku a závazků	076		
4.	Oceňovací rozdíly z přecenění při přeměnách obchodních korporací	077		
5.	Rozdíly z přeměn obchodních korporací	078		
6.	Rozdíly z ocenění při přeměnách obchodních korporací	079		
A. III.	Fondy ze zisku	080		4 143
A. III. 1.	Rezervní fond	081		4 000
2.	Statutární a ostatní fondy	082		143
A. IV.	Výsledek hospodaření minulých let	083	70 697	62 778
A. IV. 1.	Nerozdělený zisk minulých let	084	70 697	62 778
2.	Neuhrazená ztráta minulých let	085		
3.	Jiný výsledek hospodaření minulých let	086		
A. V. 1.	Výsledek hospodaření běžného účetního období /+ -/	087	7 566	7 919
A. V. 2.	Rozhodnuto o zálohách na výplatu podílu na zisku /-/	088		
B.	Cizí zdroje	089	63 359	24 880
B. I.	Rezervy	090		
B. I. 1.	Rezervy podle zvláštních právních předpisů	091		
2.	Rezerva na důchody a podobné závazky	092		
3.	Rezerva na daň z příjmů	093		
4.	Ostatní rezervy	094		
B. II.	Dlouhodobé závazky	095	34 561	2 690
B. II. 1.	Závazky z obchodních vztahů	096		
2.	Závazky - ovládaná nebo ovládající osoba	097		
3.	Závazky - podstatný vliv	098		
4.	Závazky ke společníkům	099	31 103	
5.	Dlouhodobé přijaté zálohy	100		
6.	Vydané dluhopisy	101		
7.	Dlouhodobé směnky k úhradě	102		
8.	Dohadné účty pasivní	103		
9.	Jiné závazky	104	1 689	1 032
10.	Odložený daňový závazek	105	1 769	1 658

Označení a	TEXT b	Číslo řádku c	Stav v běžném účetním období 5	Stav v minulém účetním období 6
B. III.	Krátkodobé závazky	106	28 798	22 190
B. III. 1.	Závazky z obchodních vztahů	107	19 445	16 636
2.	Závazky - ovládaná nebo ovládající osoba	108		
3.	Závazky - podstatný vliv	109		
4.	Závazky ke společníkům	110	676	170
5.	Závazky k zaměstnancům	111	1 679	1 630
6.	Závazky ze sociálního zabezpečení a zdravotního pojištění	112	1 637	903
7.	Stát - daňové závazky a dotace	113	3 820	1 787
8.	Krátkodobé přijaté zálohy	114	1 077	157
9.	Vydané dluhopisy	115		
10.	Dohadné účty pasivní	116	360	768
11.	Jiné závazky	117	104	139
B. IV.	Bankovní úvěry a výpomoci	118		
B. IV. 1.	Bankovní úvěry dlouhodobé	119		
2.	Krátkodobé bankovní úvěry	120		
3.	Krátkodobé finanční výpomoci	121		
C. I.	Časové rozlišení	122	1	4
C. I. 1.	Výdaje příštích období	123		
2.	Výnosy příštích období	124	1	4

Pozn:

Účetní závěrku ověřil dne 14.10.2016 Ing. Jaromír Kuba, auditor oprávnění KAČR č. 0756, jednatel auditorské společnosti DTG Audit, s.r.o., oprávnění KAČR č. 415



Sestaveno dne: 13.6.2016	Podpisový záznam statutárního orgánu účetní jednotky nebo podpisový záznam fyzické osoby, která je účetní jednotkou  MONTEX MONTEX, spol. s r.o. - ekonomické odd. Rudolfská 11 č.p. 213 281 28 Řadvosnice II
Právní forma účetní jednotky Společnost s ručením omezeným	Předmět podnikání Předmět podnikání nebo jiné činnosti : - výroba ostatních motorových dopravních prostředků

VÝKAZ ZISKU A ZTRÁTY v plném rozsahu

ke dni **31.12.2015**
(v celých tisících Kč)

IČ
48029882

Obchodní firma nebo jiný název účetní jednotky
Montex, spol. s r.o.

Sídlo nebo bydliště účetní jednotky
a místo podnikání liší-li se od bydliště

Radovesnice II 213

Radovesnice II

281 28

Česká republika

Označení a	TEXT b	Číslo řádku c	Skutečnost v účetním období	
			běžném 1	minulém 2
I.	Tržby za prodej zboží	01	3 963	5 606
A.	Náklady vynaložené na prodané zboží	02	3 723	5 390
+	Obchodní marže	03	240	216
II.	Výkony	04	161 573	165 494
II. 1.	Tržby za prodej vlastních výrobků a služeb	05	161 481	168 090
2.	Změna stavu zásob vlastní činnosti	06	92	-2 596
3.	Aktivace	07		
B.	Výkonová spotřeba	08	114 237	122 023
B. 1.	Spotřeba materiálu a energie	09	101 063	113 379
B. 2.	Služby	10	13 174	8 644
+	Přidaná hodnota	11	47 576	43 687
C.	Osobní náklady	12	33 894	32 730
C. 1.	Mzdové náklady	13	24 965	24 312
C. 2.	Odměny členům orgánů obchodní korporace	14		
C. 3.	Náklady na sociální zabezpečení a zdravotní pojištění	15	7 930	7 774
C. 4.	Sociální náklady	16	999	644
D.	Daně a poplatky	17	515	318
E.	Odpisy dlouhodobého nehmotného a hmotného majetku	18	3 437	3 630
III.	Tržby z prodeje dlouhodobého majetku a materiálu	19	3 028	3 364
III. 1.	Tržby z prodeje dlouhodobého majetku	20		
III. 2.	Tržby z prodeje materiálu	21	3 028	3 364
F.	Zůstatková cena prodaného dlouhodobého majetku a materiálu	22	2 339	1 026
F. 1.	Zůstatková cena prodaného dlouhodobého majetku	23		
2.	Prodaný materiál	24	2 339	1 026
G.	Změna stavu rezerv a opravných položek v provozní oblasti a komplexních nákladů příštích období	25		-2
IV.	Ostatní provozní výnosy	26	161	146
H.	Ostatní provozní náklady	27	97	97
V.	Převod provozních výnosů	28		
I.	Převod provozních nákladů	29		
*	Provozní výsledek hospodaření	30	10 483	9 398

Označení a	T E X T b	Číslo řádku c	Skutečnost v účetním období	
			běžném 1	minulém 2
VI.	Tržby z prodeje cenných papírů a podílů	31		
J.	Prodané cenné papíry a podíly	32		
VII.	Výnosy z dlouhodobého finančního majetku	33		
VII. 1.	Výnosy z podílů v ovládaných osobách a v účetních jednotkách pod podstatným vlivem	34		
2.	Výnosy z ostatních dlouhodobých cenných papírů a podílů	35		
3.	Výnosy z ostatního dlouhodobého finančního majetku	36		
VIII.	Výnosy z krátkodobého finančního majetku	37		
K.	Náklady z finančního majetku	38		
IX.	Výnosy z přecenění cenných papírů a derivátů	39		
L.	Náklady z přecenění cenných papírů a derivátů	40		
M.	Změna stavu rezerv a opravných položek ve finanční oblasti	41		
X.	Výnosové úroky	42	300	809
N.	Nákladové úroky	43	734	50
XI.	Ostatní finanční výnosy	44	68	253
O.	Ostatní finanční náklady	45	607	699
XII.	Převod finančních výnosů	46		
P.	Převod finančních nákladů	47		
*	Finanční výsledek hospodaření	48	-973	313
Q.	Daň z příjmů za běžnou činnost	49	1 944	1 792
Q. 1.	- splatná	50	1 833	1 750
2.	- odložená	51	111	42
**	Výsledek hospodaření za běžnou činnost	52	7 566	7 919
XIII.	Mimořádné výnosy	53		
R.	Mimořádné náklady	54		
S.	Daň z příjmů z mimořádné činnosti	55		
S. 1.	- splatná	56		
2.	- odložená	57		
*	Mimořádný výsledek hospodaření	58		
T.	Převod podílu na výsledku hospodaření společníkům (+/-)	59		
***	Výsledek hospodaření za účetní období (+/-)	60	7 566	7 919
****	Výsledek hospodaření před zdaněním	61	9 510	9 711

Pozn:

14.16.2016



Sestaveno dne: 13 -06- 2016	Podpisový záznam statutárního orgánu účetní jednotky nebo podpisový záznam fyzické osoby, která je účetní jednotkou MONTEX MONTEX, spol. s r.o. - ekonomické odd. Radovaňské II č.p. 213 281 23 Radovaňsko II
Právní forma účetní jednotky Společnost s ručením omezeným	Předmět podnikání Předmět podnikání nebo jiné činnosti : - výroba ostatních motorových dopravních prostředků

Příloha k účetní závěrce sestavené ke dni 31.12.2015

I. OBECNÉ ÚDAJE

V příloze jsou uvedeny pouze významné údaje pro posouzení finanční, majetkové a důchodové situace účetní jednotky z hlediska externích uživatelů. Za významný číselný údaj se považuje položka účetní závěrky přesahující částku vypočtenou jako 0,25 % z obrátu společnosti, tj. částku 422 tis. Kč. Částky jsou uvedeny v tis. Kč, není-li uvedeno jinak.

1. Popis účetní jednotky

Montex, spol. s r.o.

(název)

480 29 882

(IČ)

Radovesnice II 213, Radovesnice II, PSČ 281 28

(sídlo)

Společnost s ručením omezeným

(právní forma)

Předmět činnosti zapsaný v obchodním rejstříku (významné činnosti)

- koupě zboží za účelem jeho dalšího prodeje a prodej
- opravy ostatních dopravních prostředků
- čištění textilu
- provozování čerpacích stanic s palivy a mazivy
- provádění staveb včetně jejich změn, udržovacích prací na nich a jejich odstraňování
- výroba motorových a přípojných vozidel
- činnost účetních poradců, vedení účetnictví, vedení daňové evidence
- výroba karoserií
- opravy silničních vozidel

17.11.1992

(datum vzniku - zápisu do OR)

Fyzické a právnické osoby, které se podílejí na základním kapitálu více než 20%	výše vkladu v %
Bohumil Vokál Ing.	50
Petr Vokál Ing.	50

Změny a dodatky v obchodním rejstříku za rok 2015

Dne 15.4.2015 byly provedeny tyto změny v Obchodním rejstříku:

Základní kapitál:

Vymazáno: 40 000 000,- Kč; zapsáno 10 000 000,- Kč

Společníci, změna vkladu:

Ing. Bohumil Vokál:

Vymazáno 20 000 000,- Kč; zapsáno 5 000 000,- Kč

Ing. Petr Vokál:

Vymazáno 20 000 000,- Kč; zapsáno 5 000 000,- Kč

Ostatní skutečnosti:

Společnost se podřizuje zákonu č. 90/2012 Sb., o obchodních společnostech a družstvech, jako celku.

Organizační struktura, její popis a zásadní změny za rok 2015

Společnost má jeden výrobní závod se sídlem Radovesnice II, vlastní útvary ekonomiky, prodeje a projekce.

Jména a příjmení jednatelů k 31.12.2015

Ing. Petr Vokál, Radovesnice II/60, PSČ 281 28

Ing. Bohumil Vokál, Radovesnice II/60, PSČ 281 28

2. Společnosti, v nichž má společnost větší než 20%-ní podíl na jejich základním kapitálu

Společnost má 100 % podíl na základním kapitálu společnosti LIRA KL, s.r.o., sídlo Radovesnice II 213, Radovesnice II, PSČ 281 28, IČ: 29041422.

Smluvní dohody mezi společníky, které zakládají rozhodovací práva bez ohledu na výši podílu na základním kapitálu u těchto podniků:

Dohody tohoto druhu nejsou uzavřeny.

Uzavřené ovládací smlouvy nebo smlouvy o převodech zisku, vč. povinností z nich vyplývajících:

Dohody tohoto druhu nejsou uzavřeny.

3. Vybrané údaje o zaměstnancích

	průměrný počet za rok		osobní náklady celkem (v tis. Kč)		z toho náklady za rok 2015 (v tis. Kč)			
	2014	2015	2014	2015	mzdy, platy a ostatní osobní náklady	odměny členům org. společnosti	sociální a zdrav. pojištění	sociální náklady
zaměstn. celkem	83	87	32 730	33 894	24 965		7 930	999

4. Půjčky, záruky a ostatní plnění poskytnuté členům orgánů společnosti (včetně bývalých členů):

Nebyly poskytnuty

ÚČETNÍ METODY, OBECNÉ ÚČETNÍ ZÁSADY A ZPŮSOBY OCEŇOVÁNÍ A ODPISOVÁNÍ

5. Způsoby ocenění:

5.1. zásob nakupovaných

pořizovací cena

5.2. zásob vytvořených ve vlastní režii

vlastní náklady

5.3. dlouhodobého hmotného a nehmotného majetku vytvořeného vlastní činností

vlastní náklady

5.4. cenných papírů a majetkových účastí

pořizovací cena, v účetním období nebyly pořízeny

5.5. příchovek a přírůstků zvířat

pořizovací cena, v účetním období nebyly pořízeny

6. Způsob stanovení reprodukční pořizovací ceny u majetku oceněného v této ceně a pořízeného v průběhu roku 2015

Nebyl pořízen.

7. Druhy nákladů souvisejících s pořízením, které se zahrnují do pořizovacích cen nakupovaných zásob

dopravné, balné, poštovné

druhy nákladů zahrnované do cen zásob stanovených na úrovni vlastních nákladů:

materiál, energie

8. Změny způsobu

		důvod těchto změn	peněžní vyčíslení těchto změn ovlivňující výši		
			majetku	závazků	HV
1.	oceňování	postupy nezměněny			
2.	postupů odpisování	postupy nezměněny			
3.	postupů účtování	postupy nezměněny			

9. Způsob stanovení opravných položek k majetku (veškerá aktiva):

Opravné položky k pohledávkám společnost tvoří dle vnitřních směrnic, k dalším položkám majetku opravné položky nebyly tvořeny.

10. Způsob sestavení odpisových plánů pro dlouhodobý majetek:

	způsob účtování o odpisech v průběhu roku	použité odpisové metody při stanovení účetních odpisů
DNM	měsíčně	rovnoměrný odpis
DHM	měsíčně	dle daňových - rovnoměrné i zrychlené odpisy

11. Způsob uplatněný při přepočtu údajů v cizích měnách na českou měnu:

(druhy kursů a termíny jejich změn)

Účetní jednotka používá kurs vyhlášený ČNB ke dni uskutečnění účetního případu

12. Způsob stanovení reálné hodnoty u majetku a závazků, které se v souladu se zákonem o účetnictví oceňují reálnou hodnotou:

Účetní jednotka nemá majetek oceněný reálnou hodnotou.

13. Majetek oceněný ekvivalencí (protihodnotou) dle par. 27, odst. 7 zákona o účetnictví:

Účetní jednotka nemá majetek oceněný ekvivalencí.

14. Změny a odchylky od účetních metod dle par. 7, odst. 3 zákona o účetnictví:

Nebyly uplatněny

III. Doplnující informace k rozvaze a výkazu zisků a ztrát

1. Hmotný a nehmotný majetek kromě pohledávek:

1.1. Rozpis na hlavní skupiny s uvedením pořizovací ceny a opravek k tomuto majetku

viz. příloha č. 1

1.2. Přehled o nejdůležitějších titulech přírůstků a úbytků DM - k příloze č. 1

Položka dlouhodobého majetku	Přírůstky [tis. Kč]	Úbytky [tis. Kč]
Stroje a zařízení	108	
Pozemky	266	
Celkem	374	

1.3. Souhrnná výše majetku neuvedeného v rozvaze (zejména drobný DM účtovaný přímo do nákladů):

Drobný DM ve výši celkem 4 326 tis. Kč.

1.4. Druh hmotného majetku, který je zatížen zástavním právem (povaha, forma a hodnota zajištění)

Žádný majetek účetní jednotky není zatížen zástavním právem.

1.5. Majetek pořizovaný formou finančního pronájmu zachycený na podrozvahovém účtu

Není pořizován.

1.6. Majetek, jehož tržní ocenění je výrazně vyšší než ocenění v účetnictví

Není evidován.

1.7. Dlouhodobý majetek - cenné papíry a majetkové účasti v tuzemsku a v zahraničí

Není evidován.

2. Pohledávky

2.1. Rozpis pohledávek po době splatnosti (v tis. Kč):

	výše pohled. (brutto)		celkem po lhůtě splatnosti		po splatnosti od 180 dní do 365 dní		po splatnosti více než 365 dní	
	2014	2015	2014	2015	2014	2015	2014	2015
dlouhodobé	x	x	x	x	x	x	x	x
- obchodn. styku	14 197	12 059						
- jiné								
krátkodobé	x	x	x	x	x	x	x	x
- obchodn. styku	37 761	41 623	18 753	18 582	2 618	6 082	4 113	75
- jiné	3 749	3 465						

2.2. Souhrnná výše veškerých pohledávek v cizí měně (v tis.):

Nejsou

2.3. Pohledávky pouze vůči podnikům ve skupině

podnik ve skupině	zůstatky dlouhodobých pohledávek k 31.12.2015		zůstatky krátkodobých pohledávek k 31.12.2015	
	v tis. Kč	v zahr. měně	v tis. Kč	v.zahr. měně
AGRO Radovesnice II s.r.o.	22 846		11 499	

2.4. Pohledávky kryté podle zástavního práva nebo jištěné jiným způsobem

Nejsou

3. Vlastní kapitál

3.1. Popis změn vlastního kapitálu v průběhu roku 2015 (rozpis jednotlivých případů):

viz příloha č. 2

3.2. Rozdělení zisku

	celkem HV (po zdanění) - ztráta/+ zisk	příděl do zák. rez. fondu	převod do nerozděleného zisku min. let	výplata dividend a podílů	převod do dalšího roku	ostatní (sociální fond)
HV r. 2014	7 919		7 919			
HV r. 2015	7 566					

u HV roku 2015 lze uvést návrh na rozdělení (jinak vyplnit jen sl. "celkem HV")

3.3. Základní kapitál:

společníci	výše podílu	nesplacený vklad	termín splacení
Bohumil Vokál Ing.	5 000	/	/
Petr Vokál Ing.	5 000	/	/

4. Závazky

4.1. Rozpis závazků po době splatnosti (v tis. Kč):

	výše závazků		celkem po lhůtě splatnosti		po splatnosti 180 – 365 dní		po splatnosti více než 365 dní	
	2014	2015	2014	2015	2014	2015	2014	2015
Dlouhodobé:	x	x	x	x	x	x	x	x
- z obch. styku								
- jiné	2 690	34 561						
krátkodobé:	x	x	x	x	x	x	x	x
- z obch. styku	16 793	20 522	8 861	10 166				
- jiné	3 557	6 016						

4.2. Souhrnná výše veškerých závazků v cizí měně (v tis.)

Kč 943 z toho státy EU 943

Rozpis závazků k 31.12.2015 podle jednotlivých zahraničních měn (v tis.):

EUR 35 z toho státy EU 35

4.3. Závazky pouze vůči podnikům ve skupině

Nejsou

4.4. Závazky kryté podle zástavního práva nebo jištěné jiným způsobem

Nejsou

4.5. Další závazky, které nejsou účtovány v účetnictví a nejsou uvedeny v rozvaze (např. ručení za třetí osoby):

Nejsou

4.6. Další významné potencionální ztráty, na které nebyla vytvořena rezerva:

Nejsou

4.7. Daňové závazky:

druh daně	zůstatky daňových závazků k 31.12.2015		zůstatky daňových závazků k 31.12.2014	
	ve splatnosti	po splatnosti	ve splatnosti	po splatnosti
DPPO				
DPH	3 618		2 389	
Závislá činnost	202		197	
Ostatní				

4.8. Závazky vyplývající ze sociálního a zdravotního pojištění:

druh pojištění	zůstatky závazků k 31.12.2015		zůstatky závazků k 31.12.2014	
	ve splatnosti	po splatnosti	ve splatnosti	po splatnosti
OSSZ	644	717	632	
VZP	276		271	

5. Rezervy (v tis. Kč)

	stav k 1. 1. 2015	čerpání/zrušení	tvorba	stav k 31.12.2015
zákonné rezervy	0	0	0	0

6. Dlouhodobé bankovní úvěry (v tis. Kč)

Nejsou přijaty

7. Výnosy z běžné činnosti (v tis. Kč)

hlavní činnost	celkem 2014	celkem 2015	z toho tuzemsko	z toho zahraničí (EÚ)	z toho zahraničí (ostatní)
tržby za zboží	5 606	3 963	3 963		
tržby za vl. výroby	153 776	147 739	147 739		
tržby za služby	14 314	13 742	13 661	81	
tržby z prodeje HIM					-
tržby z prodeje materiálu	3 364	3 028	2 967	61	

8. Další významné položky rozvahy a výkazu zisků a ztrát (§19, odst. 5, Zákona o účetnictví):

Nejsou .

9. Celkové výdaje za rok 2015 vynaložené na výzkum a vývoj (v tis. Kč)

- výzkum:
- vývoj:

10. PŘIJATÉ DOTACE (V TIS. KČ)

- investiční:
- provozní:

11. Následné události od 1.1.2016 do doby sestavení účetní závěrky

Nebyly

12. Manka a přebytky zásob (pokud je významné)

Nejsou

13. Odložený daňový závazek - pohledávka

13.1. Období od 1.1.2015 do 31.12.2015

druh majetku a závazků	účetní hodnota [Kč]	daňová hodnota [Kč]	daňový závazek [Kč]
SW	558 409	558 409	0
SZ1	68 017	67 992	5
DP2, SZ2	2 617 961	1 570 634	198 992
SZ3	33 036	25 654	1 403
BHS3	1 120 059	1 014 563	20 044
BHS*	38 959 573	30 808 134	1 548 773
rozdíl pohl. a závazků	x	x	1 769 217

13.2. Komentář a výpočet odložené daně

Odložená daň je vypočtena sazbou 19% z rozdílu účetních a daňových zůstatkových cen dlouhodobého majetku ke dni 31.12.2015.

IV. PŘEHLED O PENĚŽNÍCH TOCÍCH (CASH – FLOW)

viz. příloha č. 3

13.6.2016

(datum)

MONTEX
MONTEX, spol. s r.o. - ekonomická odd.
Radovesnice II č.p. 213
251 28 Radovesnice II

(podpis statutárního zástupce)

Čufy p
19.10.2016



Montex spol. s r.o.
 Radovesnice II 213
 Radovesnice II, 281 28
 IČ: 48029882

Dlouhodobý majetek
 (v tis. Kč)

Příloha č.1

skupina	ZC	PC	PC	PC	PC	PC	Odpis	Odpis	Oprávký	PC	Oprávký	ZC
majetku	1.1.2015	1.1.2015	přírůstků	úbytků	31.12.2015	úbytků	ZC	2015	31.12.2015	úbytků	31.12.2015	31.12.2015
		(A)	(B)	(C)	D=(A+B-C)	(H)	(G)	(F)	I=(E+F+G-H)	(H)	J=(D-I)	
013 software	698	1 505			1 505			139	807		946	559
01. ostatní DNM												
021 budovy a stavby	41 165	70 322			70 322			2 205	29 157		31 362	38 960
022 stroje, přístroje a zařízení	840	23 911	108		24 019			221	23 071		23 292	727
022 dopravní prostředky	2 773	6 520			6 520			780	3 747		4 527	1 993
022 inventář												
029 ostatní	1 210	6 580			6 580			91	5 370		5 461	1 119
031 pozemky	2 202	2 202	267		2 469							2 469
04. pořízení dlouhodobého majetku	479	479	478	374	583							583
05. poskytnuté zálohy na DHM												
06. dlouhodobý finanční majetek	17 222	17 222	6 624		23 846							23 846
suma	66 589	128 741	7 477	374	135 844			3 436	62 152		65 588	70 256

12/11

Změny vlastního kapitálu v průběhu roku 2015

Příloha č. 2

(v tis. Kč)

Složky vlastního jmění	počáteční stav 1.1.2015	zvýšení základního kapitálu				snížení základního kapitálu			konečný stav 31.12.2015
		upsaný vlastní kapitál	vkłady	tvorba ze zisku 2015	převody	snížení základního kapitálu	výplata dividend a podílů, čerpání z fondů	převody	
Základní kapitál	40 000					30 000			10 000
Ostatní kapitálové fondy									
Zákonný rezervní fond	4 000					4 000			
Ostatní fondy ze zisku	143						143		
Nerozdělený zisk minulých let	62 778				7 919				70 697
Neuhrazená ztráta minulých let									
Výsledek hospodaření běžného účetního období				7 566					7 566
Výsledek hospodaření ve schvalovacím řízení	7 919							7 919	
Vlastní kapitál celkem	114 840			7 566	7 919	34 000	143	7 919	88 263

///

Zpracováno v souladu s vyhláškou č. 500/2002 Sb. ve znění pozdějších předpisů	PŘEHLED O PENĚŽNÍCH TOCÍCH	Obchodní firma nebo jiný název účetní jednotky Montex spol. s r.o.
	ke dni 31.12.2015 (v celých tisících Kč)	
	IČ	Sídlo, bydliště nebo místo podnikání účetní jednotky Radovesnice II 213 Radovesnice II 281 28
	48 02 98 82	
P	Stav peněžních prostředků a peněžních ekvivalentů na začátku účetního období	11 007
	Peněžní toky z hlavní výdělečné činnosti (provozní činnost)	
Z	Účetní zisk nebo ztráta před zdaněním	9 509
A.1	Úpravy o nepeněžní operace	3 876
A.1.1.	Odpisy stálých aktiv(+) s výjimkou ZC prodaných stálých aktiv	3 436
A.1.2.	Změna stavu opravných položek k úplatně nabytému majetku(+/-)	
	Tvorba rezerv	0
	Změna stavu zůstatků přechodných účtů aktiv	7
	Změna stavu zůstatků přechodných účtů pasiv	-2
A.1.3.	Zisk(ztráta) z prodeje stálých aktiv (výnosy - , náklady +)	0
A.1.4.	Výnosy z dividend a podílů na zisku	
A.1.5.	Vyúčtované nákladové (+) úroky a vyúčtované výnosové(-) úroky	435
A.1.6.	Zisk(ztráta) z prodeje cenných papírů a podílů (výnosy - , náklady +)	0
A.*	Čistý peněžní tok z provozní činnosti před zdaněním, změnami pracovního kapitálu a mimořádnými položkami	13 385
A.2.	Změna potřeby pracovního kapitálu	3 783
A.2.1.	Změna stavu pohledávek z provozní činnosti(+/-)	-1 168
A.2.2.	Změna stavu krátkodobých závazků z provozní činnosti(+/-)	5 781
A.2.3.	Změna stavu zásob(+/-)	-830
A.**	Čistý peněžní tok z provozní činnosti před zdaněním a mimořádnými položkami	17 168
A.3.	Výdaje z plateb úroků s výjimkou kapitalizovaných úroků(-)	-734
A.4.	Přijaté úroky s výjimkou investič. společností a fondů	300
A.5.	Zaplacená daň z příjmů za běžnou činnost	-1 943
A.6.	Příjmy a výdaje spojené s mimořádnými účetními případy	0
A.***	Čistý peněžní tok z provozní činnosti	14 791
	Peněžní toky z investiční činnosti	
B.1.	Výdaje spojené s pořízením stálých aktiv	-478
B.2.	Výnosy z prodeje stálých aktiv	0
B.3.	Půjčky a úvěry spřízněným osobám	-6 624
B.4.	Tržby z prodeje cenných papírů a podílů	0
B.***	Čistý peněžní tok vztahující se k investiční činnosti	-7 102
	Peněžní toky z finančních činností	
C.1.	Změna stavu dlouhodobých, popř. krátkodobých závazků	31 871
C.2.	Dopady změn vlastního jmění na peněžní prostředky	-34 143
C.2.1.	Zvýšení peněžních prostředků z titulu zvýšení základního jmění	-34 000
C.2.2.	Vyplacení podílů na vlastním jmění společníkům (-)	0
C.2.3.	Peněžní dary a dotace do vlastního jmění a další vklady společníků	0
C.2.4.	Úhrada ztráty společníky (+)	0
C.2.5.	Přímé platby na vrub fondů (-)	-143
C.2.6.	Vyplacené dividendy nebo podíly na zisku (-)	
C.3.	Přijaté dividendy a podíly na zisku (+)	
C.***	Čistý peněžní tok vztahující se k finanční činnosti	-2 272
F.	Čisté zvýšení, resp. snížení peněžních prostředků	5 417
R.	Stav peněžních prostředků a peněžních ekvivalentů na konci období	16 424

Zpráva nezávislého auditora

určeno pro společníky společnosti Montex, spol. s r.o.

Sídlo společnosti: Radovesnice II , č.p. 213, PSČ 281 28

IČ: 480 29 882

Provedli jsme audit přiložené účetní závěrky společnosti Montex, spol. s r.o., která se skládá z rozvahy k 31.12.2015, výkazu zisku a ztráty za rok končící 31.12.2015, přehledu o změnách vlastního kapitálu za rok končící 31.12.2015, přehledu o peněžních tocích za rok končící 31.12.2015 a přílohy této účetní závěrky, která obsahuje popis použitých podstatných účetních metod a další vysvětlující informace. Údaje o společnosti Montex, spol. s r.o. jsou uvedeny v bodě I. 1. přílohy této účetní závěrky.

Odpovědnost statutárního orgánu účetní jednotky za účetní závěrku

Statutární orgán společnosti Montex, spol. s r.o. je odpovědný za sestavení účetní závěrky, která podává věrný a poctivý obraz v souladu s českými účetními předpisy a za takový vnitřní kontrolní systém, který považuje za nezbytný pro sestavení účetní závěrky tak, aby neobsahovala významné nesprávnosti způsobené podvodem nebo chybou.

Odpovědnost auditora

Naší úlohou je vyjádřit na základě našeho auditu výrok k této účetní závěrce. Audit jsme provedli v souladu se zákonem o auditorech, mezinárodními auditorskými standardy a souvisejícími aplikačními doložkami Komory auditorů České republiky. V souladu s těmito předpisy jsme povinni dodržovat etické požadavky a naplánovat a provést audit tak, abychom získali přiměřenou jistotu, že účetní závěrka neobsahuje významné nesprávnosti.

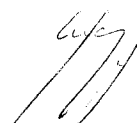
Audit zahrnuje provedení auditorských postupů k získání důkazních informací o částkách a údajích zveřejněných v účetní závěrce. Výběr postupů závisí na úsudku auditora, zahrnujícím i vyhodnocení rizik významné nesprávnosti údajů uvedených v účetní závěrce způsobené podvodem nebo chybou. Při vyhodnocování těchto rizik auditor posoudí vnitřní kontrolní systém relevantní pro sestavení účetní závěrky podávající věrný a poctivý obraz. Cílem tohoto posouzení je navrhnout vhodné auditorské postupy, nikoli vyjádřit se k účinnosti vnitřního kontrolního systému účetní jednotky. Audit též zahrnuje posouzení vhodnosti použitých účetních metod, přiměřenosti účetních odhadů provedených vedením i posouzení celkové prezentace účetní závěrky.

- 1 -

DTG Audit, s.r.o. – auditorská společnost, číslo oprávnění KAČR 415

Pisnická 30/13, 142 00 Praha 4, IČO: 267 56 366

Registrace: obchodní rejstřík vedený Městským soudem v Praze, oddíl C, vložka 91687



Jsme přesvědčeni, že důkazní informace, které jsme získali, poskytují dostatečný a vhodný základ pro vyjádření našeho výroku.

Výrok auditora

Podle našeho názoru účetní závěrka podává věrný a poctivý obraz aktiv a pasiv společnosti Montex, spol. s r.o. k 31. prosinci 2015 a nákladů, výnosů a výsledku jejího hospodaření a peněžních toků za rok končící 31.12.2015 v souladu s českými účetními předpisy.

Ostatní informace

Za ostatní informace se považují informace uvedené ve výroční zprávě mimo účetní závěrku a naši zprávu auditora. Za ostatní informace odpovídá vedení společnosti.

Náš výrok k účetní závěrce se k ostatním informacím nevztahuje, ani k nim nevydáváme žádný zvláštní výrok. Přesto je však součástí našich povinností souvisejících s ověřením účetní závěrky seznámení se s ostatními informacemi a zvážení, zda ostatní informace uvedené ve výroční zprávě nejsou ve významném nesouladu s účetní závěrkou či našimi znalostmi o účetní jednotce získanými během ověřování účetní závěrky, zda je výroční zpráva sestavena v souladu s právními předpisy nebo zda se jinak tyto informace nejeví jako významně nesprávné. Pokud na základě provedených prací zjistíme, že tomu tak není, jsme povinni zjištěné skutečnosti uvést v naší zprávě.

V rámci uvedených postupů jsme v obdržených ostatních informacích nic takového nezjistili.

DTG Audit, s.r.o.

Písnická 30/13, 142 00 Praha 4

číslo auditorského oprávnění 415

IČ: 26756366

Ing. Jaromír Kuba

číslo auditorského oprávnění 0756

jednatel společnosti DTG Audit, s.r.o.



Praha, dne 14.10.2016

Přílohy:

Účetní závěrka společnosti k 31.12.2015

- Rozvaha
- Výkaz zisků a ztráty
- Příloha k účetní závěrce
- Přehled o změnách vlastního kapitálu (součást přílohy k ÚZ)
- Přehled o peněžních tocích

Výroční zpráva společnosti za rok 2015

Zpráva o vztazích za rok 2015 (součást výroční zprávy)



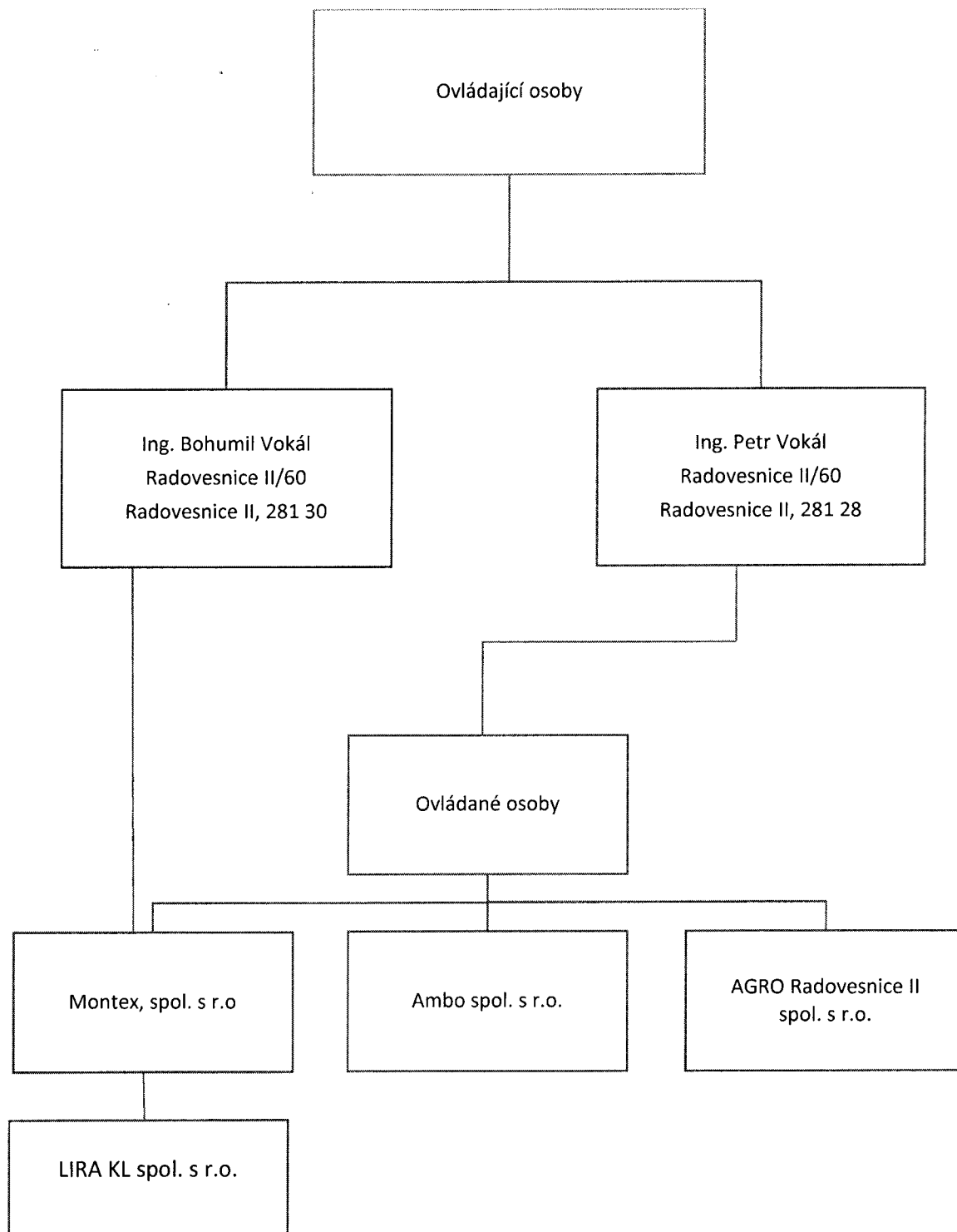
Zpráva o vztazích dle § 82 zákona č. 90/2012 Sb., o obchodních korporacích
za rok 2015



Úvod

Statutární orgán společnosti Montex, spol. s r.o., jakožto ovládané osoby, zpracoval v souladu s § 82 zákona č. 90 /2012 Sb., o obchodních korporacích tuto zprávu o vztazích mezi ovládajícími a ovládanými osobami za účetní období roku 2015.

1. Struktura vztahů mezi ovládajícími a ovládanými osobami (§82 odst. 2, písm a) ZOK)



Handwritten signature

Ovládající osoby

Fyzická osoba Ing. Bohumil Vokál, datum narození 12. 6.1940, sídlo Radovesnice II/60, Radovesnice II, PSČ 281 28 má 50% podíl na společnosti Montex, spol. s r.o. a přímo vykonává řídicí vliv. Ve smyslu §74, § 75 a § 78 zákona č. 90/2012 Sb., o obchodních korporacích (dále ZOK) se ve vztahu ke společnosti považuje za ovládající osobu.

Fyzická osoba Ing. Petr Vokál, datum narození 26. 4.1969, sídlo Radovesnice II/60, Radovesnice II, PSČ 281 28 má 50% podíl na společnosti Montex, spol. s r.o. a přímo vykonává řídicí vliv. Ve smyslu §74, § 75 a § 78 zákona ZOK se ve vztahu ke společnosti považuje za ovládající osobu.

Ing. Petr Vokál má 100% podíl ve společnosti Ambo, spol. s r.o. a přímo vykonává řídicí vliv. Ve smyslu §74 a § 75 ZOK se ve vztahu ke společnosti považuje za ovládající osobu.

Ing. Petr Vokál má 100% podíl ve společnosti AGRO Radovesnice II spol. s r.o. a přímo vykonává řídicí vliv. Ve smyslu §74 a § 75 ZOK se ve vztahu ke společnosti považuje za ovládající osobu.

Právnícká osoba Montex, spol. s r.o., sídlo Radovesnice II/213, Radovesnice II, PSČ 281 28, Spisová značka: C 14672 vedená u Městského soudu v Praze má 100% podíl ve společnosti LIRA KL spol. s r.o. a přímo vykonává řídicí vliv. Ve smyslu §74 a § 75 ZOK se ve vztahu ke společnosti považuje za ovládající osobu.

2. Úloha ovládaných osob (§82 odst. 2, písm b) ZOK)

Ovládané osoby jsou vlastněny 100%, případně rozhodujícím podílem ovládajícími osobami a v rámci výkonu ekonomické činnosti se řídí příkazy ovládajících osob.

3. Způsob a prostředky ovládaní (§82 odst. 2, písm c) ZOK)

Způsobem a prostředkem ovládaní jsou přímé příkazy ovládajících osob ústní nebo písemné.

4. Přehled vzájemných smluv mezi osobou ovládanou a osobou ovládající nebo mezi osobami ovládanými.

- 4.1. Smlouva o úvěru uzavřená mezi společností Montex, spol. s r.o. jako úvěrujícím a AGRO Radovesnice II spol. s r.o. jako úvěrovaným dne 2.1.2015. Na základě této smlouvy byly poskytnuty peněžní prostředky ve výši 2 000 000,- Kč.
- 4.2. Dohoda o změně obsahu závazků uzavřená mezi společností Montex, spol. s r.o. jako věřitelem a AGRO Radovesnice II spol. s r.o. jako dlužníkem dne 2.1.2015. Na základě této dohody byly nesplacené pohledávky věřitele ze smluv o úvěru z let 2010 až 2014 sloučeny do jedné položky ve výši 20 845 667,- Kč s jednotnou úrokovou sazbou, odvozenou od platné referenční sazby ČNB PRIBOR s 12měsíční splatností.
- 4.3. Smlouva o úvěru uzavřená mezi společnostmi AMBO, spol. s r.o. jako úvěrujícím a Montex, spol. s r.o. jako úvěrovaným dne 20.1.2015. Na základě této smlouvy se úvěrující zavazuje poskytnout úvěrovanému peněžní prostředky do výše 5 000 000,- Kč.
- 4.4. Smlouva o právu provést stavbu a souhlas s odepisováním technického zhodnocení uzavřená mezi majitelem souboru nemovitých věcí Ing. Bohumilem Vokálem a společností Montex, spol. s r.o. jako stavebníkem a nájemcem objektu na adrese Plynářská 63, Kolín IV.
- 4.5. Smlouva o zabezpečení služeb bezpečnostní ochrany budov v Radovesnicích II ze dne 9.12.2015 uzavřená mezi společností Montex, spol. s r.o. jako poskytovatelem služby a společností AGRO Radovesnice II spol. s r.o. jako příjemcem služby. Cena služby se řídí nabídkou Bezpečnostního centra.

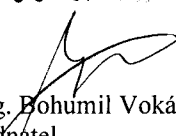
5. Posouzení toho, zda vznikla ovládané osobě újma.

Z titulu uzavření výše uvedených smluv nevznikla žádná ovládané osobě újma podle §71 a 72 zákona č. 90/2012 Sb., o obchodních korporacích.


Závěr

Jednatel společnosti prohlašuje, že do této zprávy zahrnul všechny jemu známé vztahy mezi Ovládanými a Ovládajícími osobami a mezi osobami ovládanými stejnou Ovládající osobou.

30-03-2016


Ing. Bohumil Vokál
Jednatel

MONTEX
MONTEX, spol. s r.o. - ekonomické odd.
Radovesnice II č.p. 213
281 28 Radovesnice II


19.10.2016

