



AGROFERT HOLDING, a.s.

AGROFERT

**výroční zpráva • annual report
2 0 0 1**

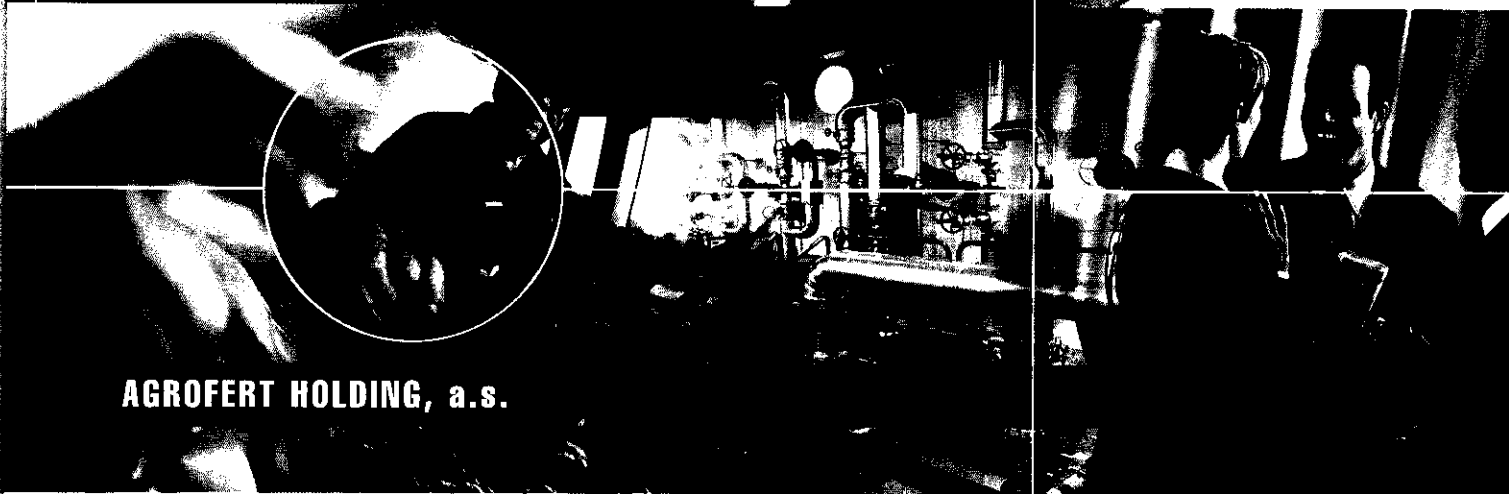
OBSAH

Orgány společnosti	4
Organizační schéma společnosti	4
Schéma majetkových účastí společnosti s rozhodujícím a podstatným vlivem	5
Zpráva představenstva o podnikatelské činnosti společnosti za rok 2001	6
Základní informace o očekávaném vývoji podnikatelské činnosti společnosti v následujícím období	8
Zpráva dozorčí rady	10
Finanční část	13

CONTENTS

Corporate Governance	4
Organization Chart	4
Capital Interests in Subsidiaries and Affiliates	5
Board of Directors Report on the Company's Business Activities in 2001	6
Basic Information on Anticipated Developments in the Company's Business Activities in the Next Year	8
Supervisory Board Report	10
Financial Section	13

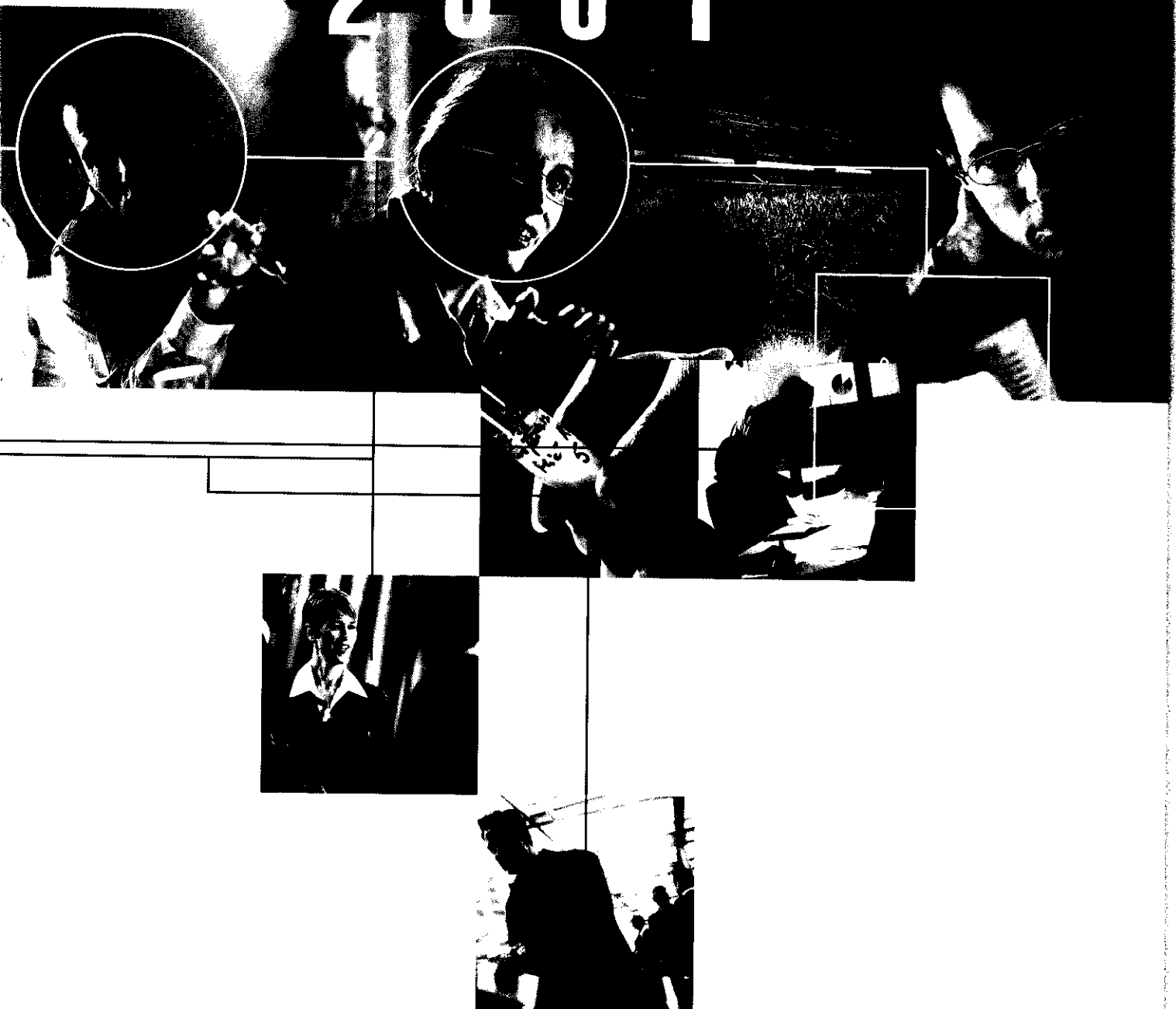
výroční zpráva



AGROFERT HOLDING, a.s.

**investic
nám zaručuje budoucnost společnosti**

2001



A steady high volume

ORGÁNY SPOLEČNOSTI / CORPORATE GOVERNANCE



Dozorčí rada Supervisory Board

Předseda dozorčí rady
Chairman of the Supervisory Board

RNDr. Jozef Kollár

Mistopředseda dozorčí rady
Deputy Chairman of the Supervisory Board

Ing. Pavol Hanus

Člen dozorčí rady
Member of the Supervisory Board

JUDr. Libor Štírký

Představenstvo Board of Directors

Předseda představenstva
Chairman of the Board

Ing. Jiří Haspeklo

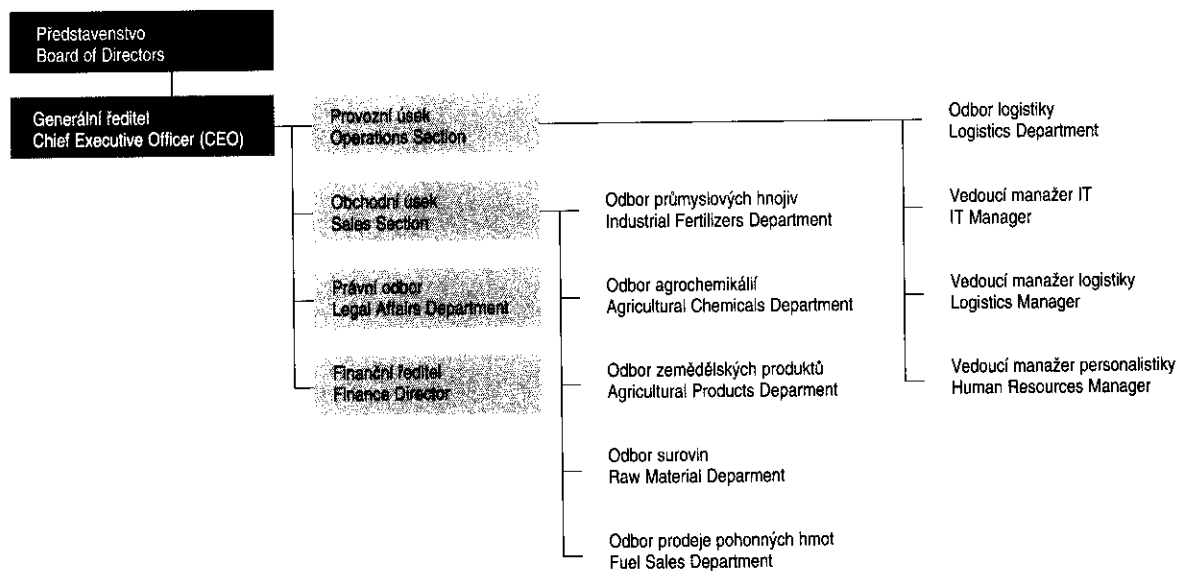
Mistopředseda představenstva
Deputy Chairman of the Board

Jan Platil

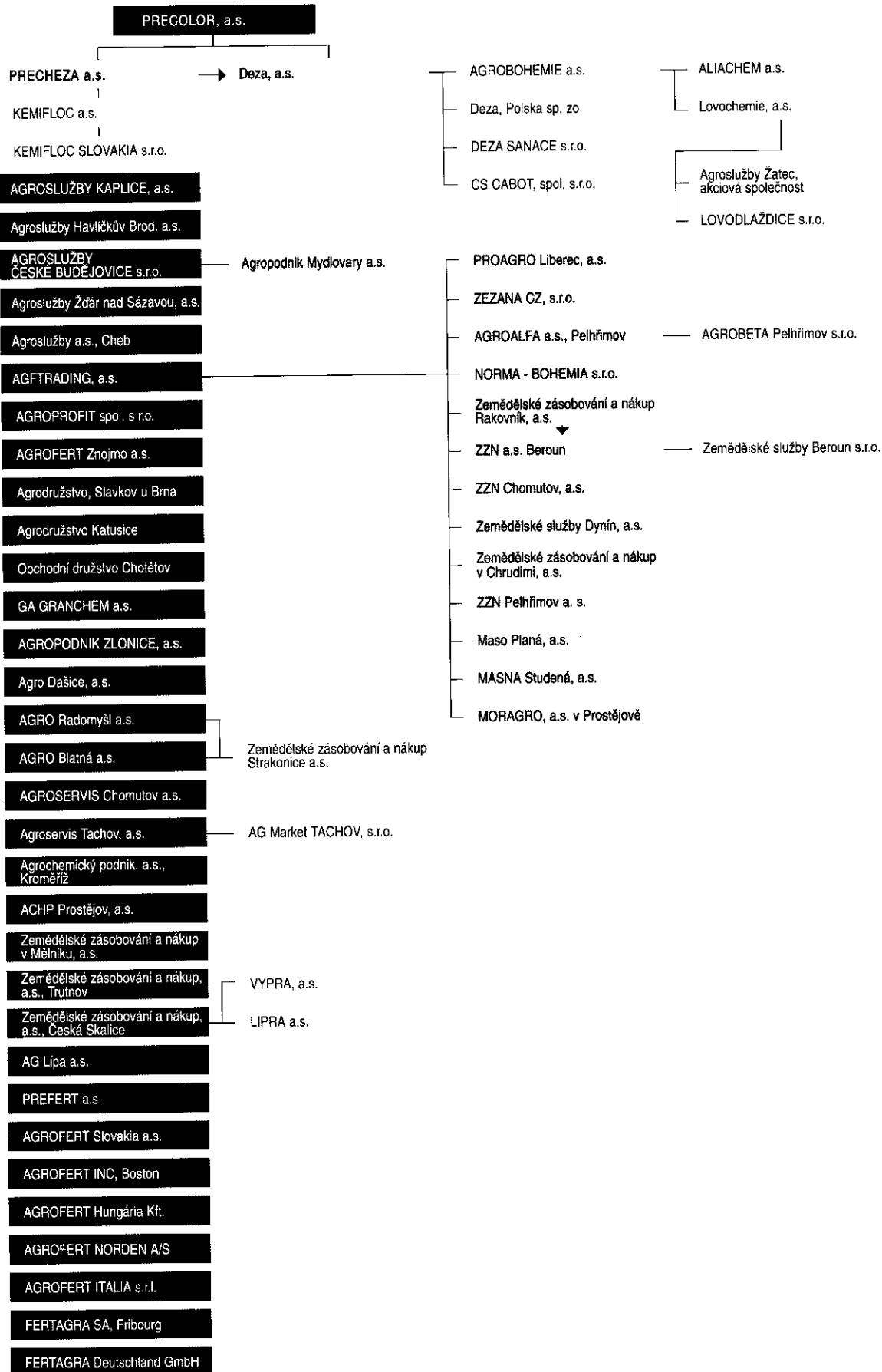
Členka představenstva
Member of the Board

Věra Knobová

ORGANIZAČNÍ SCHÉMA SPOLEČNOSTI / ORGANIZATION CHART



**SCHEMA MAJETKOVÝCH ÚČASTÍ SPOLEČNOSTI S ROZHODUJÍCÍM A PODSTATNÝM VLIVEM /
CAPITAL INTERESTS IN SUBSIDIARIES AND AFFILIATES**



ZPRÁVA PŘEDSTAVENSTVA O PODNIKATELSKÉ ČINNOSTI SPOLEČNOSTI ZA ROK 2001

Vážení akcionáři, dámy a pánové,

první rok nového tisíciletí byl pro společnost AGROFERT HOLDING, a.s. obdobím dalšího rozvoje obchodní a podnikatelské činnosti jako celku. Výsledkem všech aktivit bylo v konečném důsledku dosažení nejvyššího obrátu i hospodářského výsledku v celé, ne příliš dlouhé historii společnosti.

Hospodářské výsledky

Zvýšení celkových tržeb za prodané zboží proti roku 2000, čímž je prezentována hlavní aktivita společnosti, dosáhlo v absolutní částce hodnoty přes 2 miliardy korun. Na tomto zvýšení se nejvýznamněji podílel obchod s pohonnými hmotami a dále prodej zemědělských produktů. Ostatní komodity jako průmyslová hnojiva, agrochemikálie a suroviny pro chemickou výrobu zaznamenaly mírný pokles obchodu. Tento stav byl dán celkovou světovou recesí v chemickém průmyslu, stavem českého zemědělství a vývojem kurzů evropských a světových měn ve vztahu k české koruně. Je třeba uvést, že přesto bylo u všech obchodovaných komodit dosaženo kladného hospodářského výsledku.

Investiční aktivity společnosti byly v roce 2001 opět prioritně zaměřeny na oblast finančních investic, a to jak do nákupu nových tuzemských i zahraničních akvizic, tak na zvýšení majetkových podílů, které v portfoliu společnosti již existují. Celková suma vynaložených výdajů na investice dosáhla hodnoty 133 mil. Kč.

Finanční situace společnosti byla vyrovnaná a byla ovlivněna změnou stavu pracovního kapitálu, nižšími investičními výdaji proti roku 2000 a celkovou platební morálkou odběratelů.

Organizace a zaměstnanci

Na organizační strukturu společnosti se odrazila potřeba vyhledávání a využívání synergických efektů ve vztahu k majetkovým účastem společnosti i ke společnosti samotné, zvláště pak k úsporám v oblasti režijních nákladů. Proto byl zřízen nový úsek provozního ředitele, kterému byly podřízeny nové zřízené funkce jako vedoucí manažer IT, vedoucí manažer personalistiky a vedoucí manažer logistiky. Úkolem těchto nových pracovníků společnosti je vyhledávání možných úspor ve vztahu k informačním technologiím, ať již jde o softwarové a hardwarové vybavení nebo oblast komunikačních nákladů, vytvoření efektivního logistického systému skupiny podniků vlastněných společností a oblast budování personálního vybavení i zázemí společnosti. Zároveň muselo dojít k personálnímu posílení stávajících úseků společnosti, hlavně v obchodních odborech společnosti. Celkově došlo ke zvýšení o 7 zaměstnanců proti roku 2000.

Představenstvo společnosti

V roce 2001 pracovalo představenstvo ve stejné struktuře a složení jako v období předcházejícím. Ve své práci se zaměřilo na koncepci řízení společnosti, posuzovalo strategické záměry společnosti v oblasti významných akvizičních akcí, zabývalo se sledováním a vývojem finanční situace společnosti, vývojem úvěrové zadluženosti a celkovou obchodně-důchodovou situací společnosti. Představenstvo projednalo účetní závěrku společnosti za rok 2001, seznámilo se s výsledky auditu účetní závěrky a s výrokem auditora, zpracovalo a projednalo Zprávu o vztazích mezi propojenými osobami dle § 66 a) odst. 9 Obchodního zákoníku. K této zprávě byl vydán samostatný výrok auditora a z rozhodnutí představenstva společnosti není pevnou součástí této výroční zprávy.

Představenstvo celkově hodnotí dosažené ekonomické i obchodní výsledky za rok 2001 kladně a vyjadřuje poděkování všem, kteří se na těchto výsledcích podíleli a přispěli tak k ekonomickému růstu společnosti.

Praha, duben 2002



Ing. Jiří Haspeklo

Předseda představenstva

BOARD OF DIRECTORS REPORT ON THE COMPANY'S BUSINESS ACTIVITIES IN 2001

Dear Shareholders, Ladies and Gentlemen,

The first year of the new millennium was a period of further general sales and business development growth for AGROFERT HOLDING, a.s. All operations culminated with the highest turnover and earnings ever posted by the company in its fairly short history.

Financial Results

The year-on-year rise in total revenue from the company's core business of merchandise sales amounted to more than two billion crowns. This increase in revenues was driven primarily by trade in fuels and the sales of agricultural products. Other commodities, such as industrial fertilizers, agricultural chemicals, and raw materials for chemical manufacture registered slight drops in sales. These decreases can be attributed to the global recession suffered by the chemical industry, the state of Czech agriculture, and developments in the exchange rate of the Czech crown relative to European and world currencies. That said, all commodities traded by the company returned a profit.

The company's investment activities in 2001 again focused on financial investments, both new domestic and foreign acquisitions, and on an increase in capital investments already held by the company. All in all, expenditures on these investments amounted to CZK 133 million.

The company's financial situation was balanced and was influenced by a change in working capital, lower capital expenditures than in 2000, and the general payment discipline of its customers.

Organization and Employees

The company's organizational structure reflected the need to seek out and exploit synergic effects in relation to the company's capital interests and in relation to the company itself, focusing in particular on cutting overheads. In this respect, a new Operations Section was set up, responsible for newly created positions including IT General Manager, Human Resources General Manager, and Logistics General Manager. These new officers have been given the task of identifying potential cost savings opportunities related to information technology, whether in the form of software, hardware, or communication costs, creating an efficient logistics system for the group of businesses owned by the company, and of recruiting and developing the right people and building a suitable human resource base for these undertakings. The company also had to reinforce current people sections, mainly its sales departments. There was a total year-on-year increase of seven employees.

Company Board of Directors

In 2001, the Board of Directors retained the same structure and composition as in 2000. In its work it concentrated on the concept of company management, assessed the company's strategic plans regarding significant acquisitions, and occupied itself with monitoring and developing the company's financial position, developments in the company's indebtedness arising from credit drawn, and the general sales and income situation. The Board of Directors discussed the company's financial statements for 2001, learned about the results of the audit of the closing accounts and the auditor's report, and drew up and discussed the Report on Relations between Related Parties in accordance with Section 66a (9) of the Commercial Code. The auditor issued a separate report on the Report on Relations between Related Parties, and by a decision of the Board of Directors this will not be included as a fixed part of the Annual Report.

The Board of Directors rated the economic and sales results for 2001 positively as a whole, and expresses its gratitude to all those who contributed to these results and helped the company to achieve economic growth.

Prague, April 2002



Ing. Jiří Haspeklo

Chairman of the Board of Directors



ZÁKLADNÍ INFORMACE O OČEKÁVANÉM VÝVOJI PODNIKATELSKÉ ČINNOSTI SPOLEČNOSTI V NÁSLEDUJÍCÍM OBDOBÍ

Vážené dámy a pánové,

budoucí vývoj naší společnosti bude ovlivněn následujícími skutečnostmi a transakcemi.

Ve velmi krátkém časovém horizontu čeká společnost nejvýznamnější událost v historii jejího trvání, a tou je dokončení složité finanční transakce nákupu majoritního podílu na základním kapitálu společnosti UNIPETROL, a.s., od Fondu národního majetku ČR. Spolu s touto transakcí vstupuje do popředí zájmu společnosti z pohledu finančních investic i z hlediska významnosti založení společného podniku se společností Ameropa AG, Švýcarsko pro nákup majoritního podílu na základním kapitálu společnosti SKW Piesteritz v SRN. Tyto dvě transakce by měly být završením akvizičních záměrů společnosti.

Zároveň je třeba uvést, že se naše společnost připravuje na realizaci fúze se svou stoprocentní dceřinou společností PRECOLOR, a.s. Přerov, což je v současnosti většinový vlastník společnosti PRECHEZA a.s., jediného výrobce titanové běloby a železitých pigmentů v naší republice.

Realizace všech uvedených transakcí by měla mít významný vliv na celkovou hospodářskou situaci společnosti a bude vyžadovat maximální úsilí managementu nejenom naší společnosti, ale i všech významných dceřiných společností.

Praha, duben 2002

Ing. Andrej Babiš
Generální ředitel

BASIC INFORMATION ON ANTICIPATED DEVELOPMENTS IN THE COMPANY'S BUSINESS ACTIVITIES IN THE NEXT YEAR

Dear Ladies and Gentlemen,

The future of the company will be affected by the following circumstances and transactions.

In the very near future, the company is preparing for the most significant event in its history: the completion of the complex financial transaction entailing the acquisition of a majority stake in the registered capital of UNIPETROL, a.s. from the National Property Fund of the Czech Republic. Alongside this transaction, company interests (in terms of financial investment and significance) will also be concentrated on the foundation of a joint venture with Swiss-based Ameropa AG, a project with the intent of acquiring the majority stake in the registered capital of SKW Piesteritz in Germany. These two transactions should close this chapter of the company's acquisition plans.

It should also be noted that our company is preparing to implement a merger with its 100% subsidiary PRECOLOR, a.s. Přerov, who is currently the majority owner of PRECHEZA a.s., the only manufacturer of titanium dioxide and ferrous pigments in the Czech Republic.

Executing the above-mentioned transactions should have a significant influence on the company's overall financial situation, and will require maximum effort from the management, not only of our company but also of all major subsidiaries.

Prague, April 2002



Ing. Andrej Babiš
Chief Executive Officer

ZPRÁVA DOZORČÍ RADY

AGROFERT HOLDING, a.s., k účetní závěrce, k návrhu na rozdělení zisku za účetní období 2001 a ke zprávě o vztazích mezi ovládanou a ovládající osobou a osobami ovládanými stejnou ovládající osobou.

Dozorčí rada prováděla v průběhu účetního období kontrolní činnost zaměřenou zejména na plnění řídicích funkcí statutárního orgánu společnosti se zaměřením na dosahované hospodářské výsledky, investiční činnost a její soulad s přijatým plánem investic. Pozornost byla věnována naplňování obchodní politiky. Po celé období byla prováděna kontrola plnění finančních plánů společnosti a vývoje cash flow.

Dozorčí rada dále věnovala ve své kontrolní činnosti pozornost uplatňované personální politice společnosti, dodržování platných stanov, jakož i jejich přizpůsobení nové právní úpravě obchodního práva, kompatibilní s právem Evropské unie.

Velká pozornost byla věnována i zprávě mezi propojenými osobami. Zpráva byla zpracovávána poprvé a byly do ní promítnuty i některé informace nad rámec stanovený zákonem. Naproti tomu dozorčí rada oceňuje přístup představenstva společnosti, které úzkostlivě dbalo při přípravě zprávy o vztazích mezi propojenými osobami na ochranu obchodního tajemství, upraveného v Obchodním zákoníku. Zprávu v souladu s příslušnými ustanoveními Obchodního zákoníku v platném znění a v souladu se stanovami společnosti dozorčí rada přezkoumala. Dozorčí rada konstatovala, že zpráva odpovídá obsahem a formou zákonné úpravě. Dozorčí rada nezjistila žádnou skutečnost, která by svědčila o neúplnosti nebo odchylice zprávy od skutečnosti.

Dozorčí rada byla seznámena s výrokem auditora k účetní závěrce a s výrokem auditora ke zprávě o vztazích mezi ovládanou a ovládající osobou a osobami ovládanými stejnou ovládající osobou.

Činností dozorčí rady byl kontrolován i výkonný management společnosti zejména z hledisek dodržování právního rámce daného právním řádem ČR, stanovami a směrnicemi regulujícími interní vztahy ve společnosti.

Dozorčí rada konstatuje, že jí představenstvo v průběhu hodnoceného období vycházelo v její kontrolní činnosti vstřícně, požadované podklady připravovalo včas a v odpovídajícím rozsahu a kvalitě, jakož i poskytl osobní součinnost při projednávání jednotlivých věcí.

Dozorčí rada v souladu s právním řádem a stanovami společnosti přezkoumala účetní závěrku společnosti za účetní období 2001. Seznámila se se zprávou auditora k účetní závěrce společnosti za rok 2001.

Dozorčí rada dále projednala návrh představenstva na rozdělení zisku společnosti.

Dozorčí rada doporučuje valné hromadě společnosti účetní závěrku za účetní období 2001 a návrh na rozdělení zisku za účetní období 2001 schválit.

Praha, květen 2002


RNDr. Jozef Kollár
předseda dozorčí rady

SUPERVISORY BOARD REPORT

Report of the AGROFERT HOLDING, a.s. Supervisory Board on the financial statements, on the proposed distribution of earnings for the year ended 31 December 2001, and on the Report on Relations between Related Parties.

During the accounting period, the Supervisory Board carried out supervisory activities focusing primarily on the performance of the managerial functions of the company's statutory body, with special consideration for the financial results, investing activities, and the compliance of investing activities with the adopted investment plan. Attention was paid to the implementation of the sales policy. Throughout the year, fulfilment of the company's financial plans and cash flow developments were inspected.

Within the scope of its activities, the Supervisory Board also examined the company's personnel policy, the observance of the current Articles of Association, and their adaptation to new business legislation compatible with European Union law.

The Supervisory Board also paid considerable attention to the Report on Relations between Related Parties. The Report was drawn up for the first time this year, and contained some information beyond the scope of the law. The Supervisory Board appreciates the approach of the company's Board of Directors, who took meticulous care in order to safeguard trade secrets in the preparation of the Report on Relations between Related Parties as regulated in the Commercial Code. The Supervisory Board examined the Report in accordance with relevant provisions of the Commercial Code, as amended, and in accordance with the company's Articles of Association. The Supervisory Board concluded that the Report complies with the law in its content and form. The Supervisory Board did not discover any circumstances indicating that the Report was incomplete or untruthful.

The Supervisory Board was acquainted with the auditor's report on the financial statements and on the Report on Related Parties.

The Supervisory Board's activities also included examinations of the company's executive management, particularly in reference to legislation in force in the Czech Republic, the Articles of Association, and directives regulating internal company relations.

The Supervisory Board notes that during the year 2001, the Board of Directors accommodated all of its requirements regarding its performance of activities, prepared the required background materials in a timely manner and of relevant scope and adequate quality, and provided personal cooperation in the discussion of individual affairs.

In accordance with the law and the company's Articles of Association, the Supervisory Board examined the company's financial statements for the year ended 31 December 2001. The Supervisory Board acquainted itself with the auditor's report on the company's 2001 financial statements.

The Supervisory Board also discussed the proposal put forward by the Board of Directors for the distribution of company earnings.

The Supervisory Board recommends that the company's General Meeting approve the 2001 financial statements and the proposed distribution of 2001 earnings.

Prague, May 2002



Jozef Kollár
Chairman of the Supervisory Board

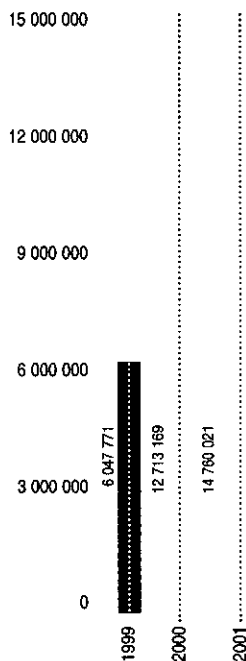
port

2001

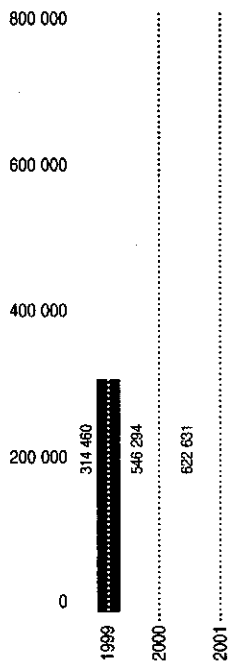
AGROFERT HOLDING, a.s.

Prací s profesionály zvyšujeme hranici svých možností

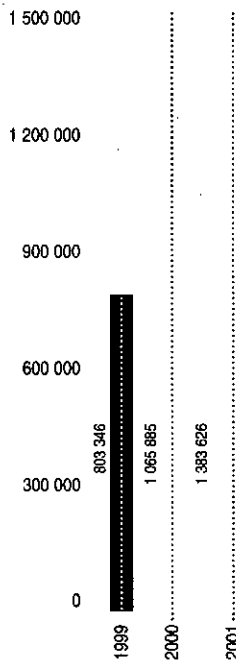
Tržby za prodej zboží (v tis. Kč)



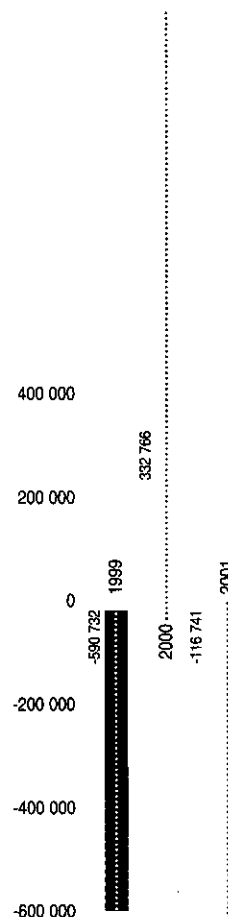
Přidaná hodnota (v tis. Kč)



Vlastní kapitál (v tis. Kč)



Čistý peněžní tok vztahující se k investiční činnosti (v tis. Kč)



FINANČNÍ ČÁST FINANCIAL SECTION

ZPRÁVA AUDITORA

ZPRÁVA NEZÁVISLÝCH AUDITORŮ AKCIONÁŘI SPOLEČNOSTI AGROFERT HOLDING, a.s.

Provedli jsme audit rozvahy společnosti AGROFERT HOLDING, a.s. k 31. prosinci 2001, souvisejícího výkazu zisků a ztrát a přílohy, včetně výkazu peněžních toků, za rok 2001 uvedených ve výroční zprávě na stranách 16 – 47 (dále „účetní závěrka“). Za sestavení účetní závěrky a za vedení účetnictví odpovídá představenstvo společnosti. Naší úlohou je vydat na základě auditu výrok k této účetní závěrce.

Audit jsme provedli v souladu se zákonem o auditorech a auditorskými směnicemi Komory auditorů České republiky. Tyto normy požadují, aby byl audit naplánován a proveden tak, aby auditor získal přiměřenou jistotu, že účetní závěrka neobsahuje významné nesprávnosti. Audit zahrnuje výběrovým způsobem provedená ověření průkaznosti částek a informací uvedených v účetní závěrce. Audit rovněž zahrnuje posouzení použitých účetních postupů a významných odhadů učiněných vedením společnosti a zhodnocení celkové prezentace účetní závěrky. Jsme přesvědčeni, že provedený audit poskytuje přiměřený podklad pro vydání výroku.

Podle našeho názoru přiložená účetní závěrka zobrazuje věrně ve všech významných ohledech aktiva, závazky a vlastní kapitál společnosti AGROFERT HOLDING, a.s. k 31. prosinci 2001, výsledek jejího hospodaření a její peněžní toky za rok 2001 v souladu se zákonem o účetnictví a ostatními příslušnými předpisy České republiky.

Ověřili jsme soulad účetních informací, uvedených na stranách 2 – 12 této výroční zprávy, které nejsou součástí účetní závěrky k 31. prosinci 2001, s ověřovanou účetní závěrkou společnosti. Podle našeho názoru jsou tyto informace ve všech významných ohledech v souladu s touto účetní závěrkou.

Obchodní zákoník požaduje připojení zprávy o vztazích mezi ovládající a ovládanou osobou a o vztazích mezi ovládanou osobou a ostatními osobami ovládanými stejnou ovládající osobou (dále „zpráva o vztazích mezi propojenými osobami“) k výroční zprávě. Společnost zpracovala zprávu o vztazích mezi propojenými osobami, jak je uvedeno na straně 6 výroční zprávy. K zprávě o vztazích mezi propojenými osobami byla vydána samostatná zpráva auditora. Z rozhodnutí představenstva není zpráva o vztazích mezi propojenými osobami pevnou součástí výroční zprávy.

20. května 2002

PricewaterhouseCoopers
PricewaterhouseCoopers Audit, s.r.o.
zastoupený

Petr Šobotník

Ing. Petr Šobotník
auditor, osvědčení č. 113

AUDITOR'S REPORT

REPORT OF INDEPENDENT AUDITORS TO THE SHAREHOLDERS OF AGROFERT HOLDING, a.s.

We have audited the balance sheet of AGROFERT HOLDING, a.s. as at 31 December 2001, the related income statement and notes, including the statement of cash flows, for the year then ended presented in the annual report of the Company on pages 16-47 ("the financial statements"). The financial statements and underlying accounting records are the responsibility of the Company's Board of Directors. Our responsibility is to express an opinion on these financial statements based on our audit.

We conducted our audit in accordance with the Act on Auditors and Auditing Standards of the Chamber of Auditors of the Czech Republic. Those auditing standards require that we plan and perform the audit to obtain reasonable assurance as to whether the financial statements are free of material misstatement. An audit includes examining, on a test basis, evidence supporting the amounts and disclosures in the financial statements. An audit also includes assessing the accounting principles used and significant estimates made by management, as well as evaluating the overall financial statement presentation. We believe that our audit provides a reasonable basis for our opinion.

In our opinion the accompanying financial statements present fairly, in all material respects, the assets, liabilities and equity of AGROFERT HOLDING, a.s. as at 31 December 2001, and the results of its operations and its cash flows for the year then ended in accordance with the Act on Accounting and other relevant legislation of the Czech Republic.

We have examined whether the supplementary financial information included in the annual report of the Company on pages 2-12, which does not form part of the financial statements for the year ended 31 December 2001, is consistent with the audited financial statements of the Company. In our opinion, all other supplementary information included in the annual report is consistent with the audited financial statements in all material respects.

The Commercial Code stipulates that a report on relations between the Company and its controlling party and between the Company and the other parties controlled by the controlling party ("the Report") is attached to the annual report. The Company issued the Report as stated on page 7 of the annual report. A separate report of independent auditors has been issued on the Report. By the decision of the Board of Directors, the Report has not been attached to the annual report.

20 May 2002

PricewaterhouseCoopers
PricewaterhouseCoopers Audit, s.r.o.
represented by

Petr Šobotník

Ing. Petr Šobotník
Auditor, Licence No. 113

ROZVAHA K 31. PROSINCI 2001 (v celých tisících Kč)

	2001	2000	1999
AKTIVA			
AKTIVA CELKEM	3 384 004	3 306 065	2 903 998
A. Pohledávky za upsaný vlastní kapitál			
B. Stálá aktiva	979 306	902 186	1 281 738
I. Dlouhodobý nehmotný majetek	393	249	294
1. Zřizovací výdaje		4	9
2. Nehmotné výsledky výzkumu a vývoje			
3. Software	393	245	285
4. Ocenitelná práva			
5. Jiný dlouhodobý nehmotný majetek			
6. Nedokončený dlouhodobý nehmotný majetek			
7. Poskytnuté zálohy na dlouhodobý nehmotný majetek			
II. Dlouhodobý hmotný majetek	376 406	406 138	440 486
1. Pozemky	4 404	4 404	4 953
2. Stavby	64 461	66 845	81 184
3. Samostatné movité věci a soubory movitých věcí	19 486	22 687	17 313
4. Pěstičské celky trvalých porostů			
5. Základní stádo a tažná zvířata			
6. Jiný dlouhodobý hmotný majetek	395	395	395
7. Nedokončený dlouhodobý hmotný majetek	2 203	1 037	1 037
8. Poskytnuté zálohy na dlouhodobý hmotný majetek	1 503		
9. Opravná položka k nabytému majetku	283 956	309 770	335 584
III. Dlouhodobý finanční majetek	602 505	496 801	640 878
1. Podílové cenné papíry a vklady v podnicích s rozhodujícím vlivem	450 293	366 513	281 543
2. Podílové cenné papíry a vklady v podnicích s podstatným vlivem	84 025	109 045	535 488
3. Ostatní dlouhodobé cenné papíry a vklady	68 187	21 243	23 947
4. Půjčky podnikům ve skupině			
5. Jiný dlouhodobý finanční majetek			
C. Oběžná aktiva	2 359 782	2 358 913	1 578 602
I. Zásoby	482 100	390 912	418 709
1. Materiál		1	1
2. Nedokončená výroba a polotovary			
3. Výrobky			
4. Zvířata			
5. Zboží	477 944	374 946	396 424
6. Poskytnuté zálohy na zásoby	4 156	15 965	22 284
II. Dlouhodobé pohledávky			
1. Pohledávky z obchodního styku			
2. Pohledávky ke společníkům a sdružení			
3. Pohledávky v podnicích s rozhodujícím vlivem			
4. Pohledávky v podnicích s podstatným vlivem			
5. Jiné pohledávky			
III. Krátkodobé pohledávky	1 668 455	1 822 632	1 043 325
1. Pohledávky z obchodního styku	1 496 268	1 685 190	868 120
2. Pohledávky ke společníkům a sdružení			
3. Sociální zabezpečení			
4. Stát – daňové pohledávky	83 954	135 883	106 034
5. Odložená daňová pohledávka	6 616	3 767	51
6. Pohledávky v podnicích s rozhodujícím vlivem			
7. Pohledávky v podnicích s podstatným vlivem			37 606
8. Jiné pohledávky	81 617	17 792	31 514
IV. Finanční majetek	209 227	145 369	116 568
1. Peníze	1 870	9 804	605
2. Účty v bankách	207 357	135 565	112 983
3. Krátkodobý finanční majetek			2 980
D. Ostatní aktiva – přechodné účty aktiv	44 916	44 984	43 658
I. Časové rozlišení	20 290	36 741	34 709
1. Náklady příštích období	7 279	21 082	27 518
2. Příjmy příštích období			
3. Kurzové rozdíly aktivní	13 011	15 659	7 191
II. Dohadné účty aktivní	24 626	8 243	8 949
Kontrolní číslo	13 511 390	13 216 097	11 607 043

BALANCE SHEET AS AT 31 DECEMBER 2001 (in CZK '000)

	2001	2000	1999
ASSETS			
TOTAL ASSETS	3,384,004	3,308,085	2,903,988
A. Receivables for registered capital			
B. Fixed assets	979,306	902,188	1,281,738
I. Intangible fixed assets	393	249	294
1. Establishment costs		4	9
2. Research and development			
3. Software	393	245	285
4. Royalties			
5. Other intangible fixed assets			
6. Intangible assets in the course of construction			
7. Advanced paid for intangible assets			
II. Tangible fixed assets	376,408	405,138	440,466
1. Land	4,404	4,404	4,953
2. Constructions	64,461	66,845	81,184
3. Equipment	19,486	22,687	17,313
4. Cultivated areas			
5. Livestock			
6. Other tangible fixed assets	395	395	395
7. Tangible assets in the course of construction	2,203	1,037	1,037
8. Advanced paid for tangible assets	1,503		
9. Adjustments to acquired fixed assets	283,956	309,770	335,584
III. Long-term investments	602,505	496,801	840,978
1. Investments in group undertakings	450,293	366,513	281,543
2. Investments in associated companies of the group	84,025	109,045	535,488
3. Other long-term investments in securities	68,187	21,243	23,947
4. Intragroup loans			
5. Other long-term financial investments			
C. Current Assets	2,359,782	2,358,913	1,578,602
I. Inventories	482,100	390,912	418,709
1. Raw materials		1	1
2. Work-in-progress and semi-finished products			
3. Finished goods			
4. Livestock			
5. Goods for resale	477,944	374,946	396,424
6. Prepayments for stocks	4,156	15,965	22,284
II. Long-term receivables			
1. Long-term trade receivables			
2. Long-term receivables from shareholders/owners			
3. Long-term receivables from group undertakings			
4. Long-term receivables from associated companies of the group			
5. Other long-term receivables			
III. Short-term receivables	1,668,455	1,822,632	1,043,325
1. Trade receivables	1,496,268	1,665,190	868,120
2. Receivables from shareholders/owners			
3. Receivables for social security			
4. Tax receivables and state subsidies receivable	83,954	135,883	106,034
5. Deferred tax asset	6,616	3,767	51
6. Other receivables from group undertakings			
7. Other receivables from associated companies of the group			37,606
8. Other receivables	81,617	17,792	31,514
IV. Financial assets	209,227	145,369	116,568
1. Cash in hand	1,870	9,804	605
2. Cash at bank	207,357	135,565	112,983
3. Short-term investments			2,980
D. Other assets	44,916	44,984	43,658
I. Accruals and deferrals	20,290	36,741	34,709
1. Prepaid expenses	7,279	21,082	27,518
2. Accrued revenue			
3. Unrealized exchanged rate losses	13,011	15,659	7,191
II. Anticipated assets	24,626	8,243	8,949
Check number	13,511,390	13,216,097	11,607,043

	2001	2000	1999
PASIVA			
PASIVA CELKEM	3 384 004	3 306 085	2 903 998
A. Vlastní kapitál	1 383 626	1 065 885	803 346
I. Základní kapitál	617 000	617 000	617 000
1. Základní kapitál	617 000	617 000	617 000
2. Vlastní akcie a vlastní obchodní podíly			
II. Kapitálové fondy			
1. Emisní ážio			
2. Ostatní kapitálové fondy			
3. Oceňovací rozdíly z přecenění majetku			
III. Fondy ze zisku	24 911	11 936	7 648
1. Zákonný rezervní fond	22 909	9 718	5 199
2. Nedělitelný fond			
3. Statutární a ostatní fondy	2 002	2 218	2 449
IV. Hospodářský výsledek minulých let	422 858	173 129	88 302
1. Nerozdělaný zisk minulých let	422 858	173 129	88 302
2. Neuhrazená ztráta minulých let			
V. Hospodářský výsledek běžného účetního období (+/-)	318 857	263 820	90 396
B. Cizí zdroje	1 960 012	2 213 431	2 060 671
I. Rezervy		10 205	
1. Rezervy zákonné			
2. Rezerva na kurzové ztráty		10 205	
3. Ostatní rezervy			
II. Dlouhodobé závazky			
1. Závazky k podnikům s rozhodujícím vlivem			
2. Závazky k podnikům s podstatným vlivem			
3. Dlouhodobé přijaté zálohy			
4. Emitované dluhopisy			
5. Dlouhodobé směnky k úhradě			
6. Jiné dlouhodobé závazky			
III. Krátkodobé závazky	1 401 938	1 635 607	948 257
1. Závazky z obchodního styku	1 295 605	1 531 465	843 990
2. Závazky ke společníkům a sdružení			58 800
3. Závazky k zaměstnancům	10 168	3 085	1 564
4. Závazky ze sociálního zabezpečení	8 167	2 461	1 297
5. Stát – daňové závazky a dotace	59 131	66 122	9 790
6. Odložený daňový závazek			
7. Závazky k podnikům s rozhodujícím vlivem			
8. Závazky k podnikům s podstatným vlivem			
9. Jiné závazky	28 867	32 494	32 816
IV. Bankovní úvěry a výpomoci	558 074	567 619	1 112 414
1. Bankovní úvěry dlouhodobé			257 318
2. Běžné bankovní úvěry	558 074	567 619	855 096
3. Krátkodobé finanční výpomoci			
C. Ostatní pasiva – přechodné účty pasiv	40 366	26 769	39 981
I. Časové rozlišení	16 115	7 537	31 136
1. Výdaje příštích období			
2. Výnosy příštích období	879	2 082	5 699
3. Kurzové rozdíly pasivní	15 236	5 455	25 437
II. Dohadné účty pasivní	24 251	19 232	8 845
Kontrolní číslo	13 192 908	12 941 288	11 516 751

	2001	2000	1999
LIABILITIES			
TOTAL LIABILITIES	3,384,004	3,306,085	2,903,998
A. Equity	1,383,826	1,065,885	803,346
I. Registered capital	617,000	617,000	617,000
1. Registered capital	617,000	617,000	617,000
2. Own shares held			
II. Capital contributions			
1. Share premium			
2. Other capital contributions			
3. Assets revaluation			
III. Reserve funds	24,911	11,936	7,648
1. Statutory reserve fund	22,909	9,718	5,199
2. Non-distributable reserves			
3. Statutory and other reserves	2,002	2,218	2,449
IV. Retained earnings	422,858	173,129	88,302
1. Retained profits	422,858	173,129	88,302
2. Accumulated losses			
V. Profit or loss for the current period	318,857	263,820	90,396
B. Liabilities	1,960,012	2,213,431	2,060,671
I. Provisions		10,205	
1. Tax-deductible provisions			
2. Provisions for exchange rate losses		10,205	
3. Non-deductible provisions			
II. Long-term liabilities			
1. Long-term liabilities to group undertakings			
2. Long-term liabilities to associated companies of the group			
3. Long-term advances received			
4. Debentures and bonds issued			
5. Long-term bills payable			
6. Other long-term liabilities			
III. Short-term liabilities	1,401,938	1,635,607	948,257
1. Trade payables	1,295,605	1,531,465	843,990
2. Liabilities to shareholders/owners			58,800
3. Payroll payable and other liabilities to employees	10,168	3,065	1,564
4. Liabilities for social security	8,167	2,461	1,297
5. Tax liabilities	59,131	66,122	9,790
6. Deferred tax liability			
7. Liabilities to group undertakings			
8. Liabilities to associated companies of the group			
9. Other payables	28,867	32,494	32,816
IV. Bank loans and overdrafts	558,074	567,619	1,112,414
1. Long-term bank loans			257,318
2. Short-term bank loans and overdrafts	558,074	567,619	855,096
3. Other short-term borrowings			
C. Other liabilities	40,366	26,769	39,981
I. Accruals and deferrals	16,115	7,537	31,136
1. Accruals			
2. Deferred revenue	879	2,082	5,699
3. Unrealized exchange rate gains	15,236	5,455	25,437
II. Anticipated liabilities	24,251	19,232	8,845
Check number	13,192,908	12,941,288	11,516,751

VÝKAZ ZISKŮ A ZTRÁT ZA ROK KONČÍCÍ 31. PROSINCEM 2001 (v celých tisících Kč)

	2001	2000	1999
I. Tržby za prodej zboží	14 760 021	12 713 169	6 047 771
A. Náklady vynaložené na prodané zboží	13 997 379	12 086 998	5 881 032
+ Obchodní marže	762 642	626 171	366 739
II. Výkony	14 378	36 393	55 773
1. Tržby za prodej vlastních výrobků a služeb	14 378	36 393	55 773
2. Změna stavu vnitropodnikových zásob vlastní výroby			
3. Aktivace			
B. Výkonová spotřeba	154 389	116 270	106 052
1. Spotřeba materiálu a energie	8 565	9 217	7 350
2. Služby	145 824	107 053	100 702
+ Přidaná hodnota	622 631	546 294	314 460
C. Ocelní náklady	73 199	36 850	26 382
1. Mzdové náklady	54 069	28 668	19 363
2. Odměny členům orgánů společnosti a družstva			
3. Náklady na sociální zabezpečení	18 894	9 956	6 800
4. Sociální náklady	236	226	199
D. Daně a poplatky	1 948	3 184	2 086
E. Odpisy dlouhodobého nehmotného a hmotného majetku	14 077	12 153	9 450
III. Tržby z prodeje dlouhodobého majetku a materiálu	955	1 384	323
F. Zůstatková cena prodaného dlouhodobého majetku a materiálu		1 061	190
IV. Zúčtování rezerv a časového rozlišení provozních výnosů			
G. Tvorba rezerv a časového rozlišení provozních nákladů			
V. Zúčtování opravných položek do provozních výnosů	839	15 795	8 912
H. Zúčtování opravných položek do provozních nákladů	42 423	41 672	41 609
VI. Ostatní provozní výnosy	245 616	189 409	295 227
I. Ostatní provozní náklady	248 733	229 745	315 810
VII. Převod provozních výnosů			
J. Převod provozních nákladů			
* Provozní hospodářský výsledek	489 661	426 217	223 415
VIII. Tržby z prodeje cenných papírů a vkladů	16 002	545 217	87 256
K. Prodané cenné papíry a vklady	16 002	542 017	86 814
IX. Výnosy z dlouhodobého finančního majetku	491	2 725	691
1. Výnosy z cenných papírů a vkladů v podnicích ve skupině	491		
2. Výnosy z ostatních dlouhodobých cenných papírů a vkladů		2 725	691
3. Výnosy z ostatního dlouhodobého finančního majetku			
X. Výnosy z krátkodobého finančního majetku			
XI. Zúčtování rezerv do finančních výnosů	10 205		
L. Tvorba rezerv na finanční náklady		10 205	
XII. Zúčtování opravných položek do finančních výnosů			280
M. Zúčtování opravných položek do finančních nákladů	688		
XIII. Výnosové úroky	9 472	15 049	24 406
N. Nákladové úroky	40 843	79 452	56 671
XIV. Ostatní finanční výnosy	88 659	158 077	78 469
O. Ostatní finanční náklady	80 599	117 141	106 740
XV. Převod finančních výnosů			
P. Převod finančních nákladů			
* Hospodářský výsledek z finančních operací	-13 303	-27 747	-59 123
R. Daň z příjmů za běžnou činnost	157 318	133 652	73 733
1. – splatná	160 167	137 388	73 770
2. – odložená	-2 849	-3 716	-37
** Hospodářský výsledek za běžnou činnost	319 040	264 818	90 559
XVI. Mimořádné výnosy	2 923	17 927	4 876
S. Mimořádné náklady	2 215	17 369	3 348
T. Daň z příjmů z mimořádné činnosti	891	1 556	1 691
1. – splatná	891	1 556	1 691
2. – odložená			
* Mimořádný hospodářský výsledek	-183	-998	-163
U. Převod podílu na hospodářském výsledku společníkům			
*** Hospodářský výsledek za účetní období	318 857	263 820	90 396
Hospodářský výsledek před zdaněním	477 066	399 028	165 820
Kontrolní číslo	33 357 342	29 953 519	14 575 977

INCOME STATEMENT FOR THE YEAR ENDED 31 DECEMBER 2001 (in CZK '000)

	2001	2000	1999
I. Sales of purchased goods	14,760,021	12,713,169	6,047,771
A. Cost of goods sold	13,997,379	12,086,996	5,681,092
+ Gross profit	762,642	626,171	366,739
II. Sale of production	14,378	36,393	55,773
1. Sale of own products and services	14,378	36,393	55,773
2. Change in inventory of finished goods and work-in-progress			
3. Own work capitalized			
B. Cost of sale	154,389	116,270	108,052
1. Raw materials and consumables	8,565	9,217	7,350
2. Services	145,824	107,053	100,702
+ Added value	622,631	546,294	314,460
C. Staff costs	73,199	38,850	26,352
1. Wages and salaries	54,069	28,668	18,363
2. Emoluments of board members			
3. Social security costs	18,894	9,956	6,800
4. Other social costs	236	226	199
D. Taxes and charges	1,948	3,184	2,086
E. Depreciation of long-term assets	14,077	12,153	9,450
III. Sale of long-term assets and raw materials	955	1,384	323
F. Net book amount of long-term assets and raw materials sold		1,061	190
IV. Provisions written back to operating income			
G. Provisions for operating liabilities and charges			
V. Amounts written back to operating assets	839	15,795	8,912
H. Amounts written off operating assets	42,423	41,672	41,609
VI. Other operating income	245,616	189,409	295,227
I. Other operating charges	248,733	229,745	315,810
VII. Adjustments to operating income			
J. Adjustments to operating expense			
* Operating profit or loss	489,661	426,217	223,415
VIII. Income from sales of securities and shares	16,002	545,217	87,256
K. Securities and shares sold	16,002	542,017	86,814
IX. Income from long-term investments	491	2,725	691
1. Income from shares in group undertaking	491		
2. Income from shares in other participating interests			
3. Income from other long-term investments		2,725	691
X. Income from short-term investments			
XI. Provisions written back to financial income	10,205		
L. Provisions for financial liabilities and charges		10,205	
XII. Amounts written back on investments			280
M. Amounts written off investments	688		
XIII. Interest income	9,472	15,049	24,406
N. Interest expense	40,843	79,452	56,671
XIV. Other financial income	88,659	158,077	78,469
O. Other financial expense	80,599	117,141	106,740
XV. Adjustments to financial income			
P. Adjustments to financial expense			
* Financial profit or loss	-13,303	-27,747	-59,123
R. Tax on profit or loss on ordinary activities	157,318	133,652	73,733
1. - current	160,167	137,368	73,770
2. - deferred	-2,849	-3,716	-37
** Profit or loss from ordinary activities after taxation	319,040	264,818	90,559
XVI. Extraordinary income	2,923	17,927	4,876
S. Extraordinary charges	2,215	17,369	3,348
T. Tax on extraordinary profit or loss	891	1,556	1,691
1. - current	891	1,556	1,691
2. - deferred			
* Profit or loss on extraordinary items after taxation	-183	-998	-163
U. Profit or loss share apportioned to partners			
*** Net profit or loss for the financial period	318,857	263,820	90,396
Profit or loss before taxation	477,066	399,028	165,820
Check number	33,357,342	29,953,519	14,575,977

PŘEHLED O PENĚŽNÍCH TOCÍCH K 31. PROSINCI 2001 (v celých tisících Kč)

	2001	2000	1999
P. Stav peněžních prostředků a peněžních ekvivalentů na začátku účetního období	145 369	116 588	191 401
Peněžní toky z provozní činnosti			
Z. Účetní zisk nebo ztráta z běžné činnosti před zdaněním	476 358	398 470	164 292
A.1. Úpravy o nepeněžní operace	89 733	104 304	66 348
A.1.1. Odpisy stálých aktiv a pohledávek	39 891	50 466	39 640
A.1.2. Změna stavu opravných položek a přechodných účtů aktiv a pasiv	19 917	-4 317	17 709
A.1.3. Zisk (ztráta) z prodeje hmotného majetku	-955	-3 523	-575
A.1.4. Výnosy z dividend	-491	-2 725	-691
A.1.5. Vyúčtované nákladové úroky	31 371	64 403	32 265
A.* Čistý peněžní tok z provozní činnosti před zdaněním, změnami oběžných prostředků a mimořádnými položkami	566 091	502 774	252 640
A.2. Změna stavu oběžných prostředků	-173 472	-416 312	-178 148
A.2.1. Změna stavu pohledávek	141 267	-779 466	-376 474
A.2.2. Změna stavu krátkodobých závazků	-223 540	335 357	259 334
A.2.3. Změna stavu zásob	-91 199	27 797	-61 008
A.2.4. Změna stavu krátkodobého finančního majetku			
A.** Čistý peněžní tok z provozní činnosti před zdaněním a mimořádnými položkami	392 619	86 462	74 492
A.3. Úroky vyplacené	-40 843	-77 410	-56 671
A.4. Úroky přijaté	-9 472	12 991	24 406
A.5. Zaplacená daň z příjmů za běžnou činnost	-170 296	-69 136	-64 752
A.6. Mimořádné příjmy a výdaje	-183	-998	-163
A.*** Čistý peněžní tok z provozní činnosti	190 769	-48 091	-22 688
Peněžní toky z investiční činnosti			
B.1. Výdaje spojené s pořízením stálých aktiv (-)	-133 698	-210 856	-678 311
B.2. Příjmy z prodeje stálých aktiv (+)	16 957	543 622	87 579
B.3. Půjčky a úvěry spřízněným osobám (-,+)			
B.*** Čistý peněžní tok vztahující se k investiční činnosti	-116 741	332 766	-590 732
Peněžní toky z finančních činností			
C.1. Změna stavu dlouhodobých a krátkodobých závazků (+,-)	-9 545	-257 318	539 149
C.2. Změna stavu vlastního kapitálu	-1 116	-1 281	-1 253
C.2.1. Zvýšení peněžních prostředků a peněžních ekvivalentů z titulu zvýšení základního kapitálu event. rezervního fondu, včetně složených záloh na toto zvýšení (+)			
C.2.2. Vyplacení podílů na vlastním kapitálu společníků a akcionářů (+)			
C.2.3. Peněžní dary a dotace do vlastního kapitálu a další vklady peněžních prostředků společníků a akcionářů (+)			
C.2.4. Úhrada ztráty společníky (+)			
C.2.5. Přímé platby na vrub fondů (-)	-1 116	-1 281	-203
C.2.6. Vyplacené dividendy a podíly na zisku včetně zaplacené srážkové daně vztahující se k těmto nárokům a včetně finančního vypořádání se společníky veřejné obchodní společnosti a komplementáři u komanditní společností (-)			-1 050
C.3. Přijaté dividendy	491	2 725	691
C.*** Čisté peněžní toky z finanční činnosti	-10 170	-255 874	538 587
F. Čisté zvýšení/snížení peněžních prostředků a peněžních ekvivalentů	63 858	28 801	-74 833
R. Stav peněžních prostředků a peněžních ekvivalentů na konci roku	209 227	145 369	116 568

CASH FLOW STATEMENT AS AT 31 DECEMBER 2001 (in CZK '000)

	2001	2000	1999	
P.				
Cash and cash equivalents at beginning of accounting period	145,369	116,568	191,401	
Cash flows from operating activities				
Z.				
Profit on ordinary activities before taxation	476,358	398,470	164,292	
A.1.				
Reconciliation to net cash flow from operating activities	89,733	104,304	88,348	
A.1.1.	Depreciation, receivables written off, amortization of goodwill	39,891	50,466	39,640
A.1.2.	Change in value adjustments, provisions and accruals	19,917	-4,317	17,709
A.1.3.	Profit (loss) on sale of fixed assets	-955	-3,523	-575
A.1.4.	Revenues from dividends and shares in profits	-491	-2,725	-691
A.1.5.	Interest revenues and costs (excluding capitalized interest costs)	31,371	64,403	32,265
A.*				
Net cash flow from operating activities before tax, changes in working capital, and extraordinary items	566,091	502,774	252,640	
A.2.				
Change in working capital	-173,472	-416,312	-178,148	
A.2.1.	Change in receivables from operating activities	141,267	-779,466	-376,474
A.2.2.	Change in short-term liabilities from operating activities	-223,540	335,357	259,334
A.2.3.	Change in inventories	-91,199	27,797	-61,008
A.2.4.	Change in short-term financial assets			
A.**				
Net cash flow from operating activities before taxation and extraordinary items	392,619	86,462	74,492	
A.3.	Interest paid, excluding capitalized interest	-40,843	-77,410	-56,671
A.4.	Interest received	-9,472	12,991	24,406
A.5.	Corporate income tax on ordinary activities paid, including additional tax for previous years (-)	-170,296	-69,136	-64,752
A.6.	Net cash flows from extraordinary activities	-183	-998	-163
A.***				
Net cash flow from operating activities	190,769	-48,091	-22,688	
Cash flows from investing activities				
B.1.	Additions to fixed assets	-133,698	-210,856	-678,311
B.2.	Proceeds from sale of fixed assets	16,957	543,622	87,579
B.3.	Loans and advances to related parties			
B.***				
Net cash flow from investing activities	-116,741	332,766	-590,732	
Cash flows from financing activities				
C.1.	Change in long-term (and short-term) liabilities	-9,545	-257,318	539,149
C.2.	Net effect of changes in shareholders' equity	-1,116	-1,281	-1,253
C.2.1.	Increase in capital and reserves, including advances for such increase			
C.2.2.	Capital repayments to members			
C.2.3.	Gifts and subsidies to equity, additional capital paid in by members			
C.2.4.	Loss covered by members			
C.2.5.	Payments debited to reserves	-1,116	-1,281	-203
C.2.6.	Dividends and shares in profit paid			-1,050
C.3.	Dividends and shares in profits received	491	2,725	691
C.***				
Net cash flow from financing activities	-10,170	-255,874	538,587	
F.				
Net change in cash	63,858	28,801	-74,833	
R.				
Cash and cash equivalents at end of accounting period	209,227	145,369	116,568	

PRÍLOHA ÚČETNÍ ZÁVĚRKY ZA ROK 2001

1 III VŠEOBECNÉ INFORMACE

AGROFERT HOLDING, a.s. (dále „Společnost“) byla zapsána do obchodního rejstříku dne 20. května 1997 a její sídlo je v Roháčově ulici 1101/89, 130 00 Praha 3. Předmětem podnikání Společnosti je:

- koupě zboží za účelem jeho dalšího prodeje a prodej
- zprostředkovatelská činnost v oblasti průmyslu chemického a v zemědělství
- pronájem nemovitostí včetně dopílkových služeb
- organizační a ekonomické poradenství
- odkup pohledávek ve formě factoringu a forfettingu
- silniční motorová doprava nákladní
- vnitrostátní a mezinárodní zaslátelství
- zprostředkování služeb v oblasti dopravy
- vnitrozemská vodní doprava
- prodej drogistického zboží
- výroba a prodej chemických látek a chemických přípravků klasifikovaných jako hořlavé, zdraví škodlivé, žravé, dráždivé, senzibilizující
- výroba a prodej chemických látek a chemických přípravků klasifikovaných jako výbušné, oxidující, extrémně hořlavé, vysoce toxické, toxické, karcinogenní, mutagenní, toxické pro reprodukci, nebezpečné pro životní prostředí
- nákup, prodej a skladování pally a maziv včetně jejich dorozu s výjimkou náhradního nákupu a skladování pally a maziv ve spotřebitelském balení do 50 kg na jeden kus balení

Složení představenstva k 31. prosinci 2001 a 2000 bylo následující:

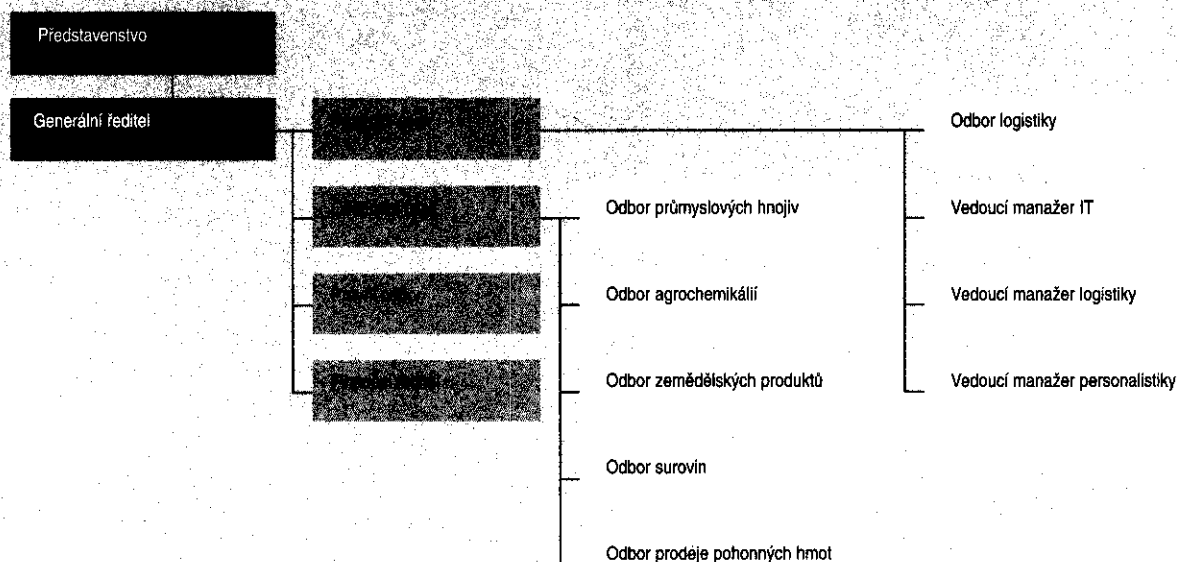
	Funkce	Poznámka
Ing. JIŘÍ HANSELDO	předseda	zvolen 20. května 1997
Jan PLATIL	místopředseda	zvolen 28. ledna 1998
Yveta KNOBOVÁ	členka	zvolena 28. ledna 1998

Složení dozorčí rady k 31. prosinci 2001 a k 31. prosinci 2000 bylo následující:

	Funkce	Poznámka
RNDr. JOSEF KOLÁR	předseda	zvolen 20. května 1997
Ing. PAVEL HANUŠ	místopředseda	zvolen 20. května 1997
JUDr. LIBOR ŠIROKÝ	člen	zvolen 24. června 1998

Ing. Peter Novanský byl zvolen do funkce člena dozorčí rady 20. května 1997 a odvolán z této funkce 12. července 2000. Generálním ředitelem Společnosti k 31. prosinci 2001 a k 31. prosinci 2000 byl Ing. Andrej Babiš.

Společnost je organizačně členěna následujícím způsobem:



Společnost nemá vybudovaný vlastní ekonomický úsek, vedení účetní evidence a daňová administrativa jsou zajišťovány pro Společnost dodavatelským způsobem společností AGROFERT a.s.

NOTES TO THE 2001 FINANCIAL STATEMENTS

1 IN GENERAL INFORMATION

AGROFERT HOLDING, a.s. (the 'Company') was incorporated on 20 May 1997. The Company's registered office is at Roháčova 1101/69, 130 00 Praha 3. The Company's registered business activities are:

- the purchase and resale of goods
- agency activity in the chemical industry and agriculture
- property leasing, including supplementary services
- organizational and economic advisory services
- factoring and forfaiting
- road transport – freight
- domestic and international forwarding
- mediation of transport services
- inland shipping
- sales of pharmaceutical goods
- production and sale of chemical substances and chemical preparations classified as flammable, dangerous to health, caustic, irritant, sensitizing
- production and sale of chemical substances and chemical preparations classified as explosive, oxidizing, extremely flammable, highly toxic, toxic, carcinogenic, mutagenic, toxic for reproduction, hazardous to the environment
- purchase, sale, and storage of fuels and lubricants, including the import thereof, with the exception of the replacement purchase and storage of fuels and lubricants in consumer packaging of up to 50 kg per package

The Board of Directors as at 31 December 2001 and 31 December 2000 had the following members:

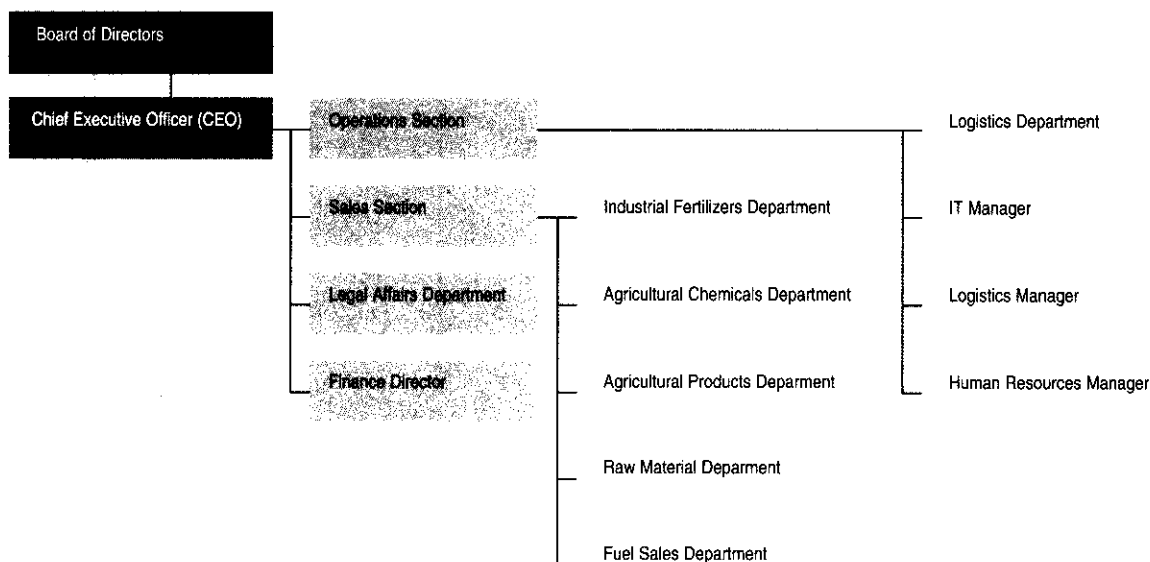
	Position	Remarks
Jiří Haspeklo	Chairman	elected 20 May 1997
Jan Platil	Vice-Chairman	elected 28 January 1998
Věra Knobová	Member	elected 28 January 1998

The Supervisory Board as at 31 December 2001 and 31 December 2000 had the following members:

	Position	Remarks
Jozef Kollár	Chairman	elected 20 May 1997
Pavol Hanus	Vice-Chairman	elected 20 May 1997
Libor Široký	Member	elected 24 June 1998

Peter Novanský was elected a member of the Supervisory Board on 20 May 1997 and recalled on 12 July 2000. The Company's Chief Executive Officer as at 31 December 2001 and 31 December 2000 was Andrej Babiš.

The Company has the following organizational structure:



The Company does not have a finance department; bookkeeping and tax filings are managed for the Company by AGROFERT a.s.

2 III ÚČETNÍ POSTUPY**(a) Základní zásady vedení účetnictví**

Účetnictví je vedeno v historických cenách v souladu s účetními předpisy platnými v České republice. Částky v účetní závěrce a v příloze jsou zaokrouhleny na tisíce českých korun, není-li uvedeno jinak.

(b) Dlouhodobý nehmotný majetek

Nakoupený dlouhodobý nehmotný majetek je vykázán v pořizovacích cenách.

Dlouhodobý nehmotný majetek je odepisován metodou rovnoměrných odpisů na základě jeho předpokládané životnosti. Tyto sazby se neliší od sazeb odpočitatelných pro daňové účely.

Společnost uplatňuje tyto roční odpisové sazby:

Software	33,33 %
----------	---------

Jestliže zůstatková hodnota nehmotného majetku přesahuje jeho odhadovanou užitnou hodnotu, je k takovému majetku vytvořena opravná položka.

Nehmotný majetek, jehož doba použitelnosti je delší než 1 rok a pořizovací cena nepřevyšuje 60 000 Kč (40 000 Kč u majetku získaného před rokem 1999) je považován za náklady na služby a je odepsán do nákladů při jeho pořízení.

(c) Dlouhodobý hmotný majetek

Nakoupený dlouhodobý hmotný majetek je vykázán v pořizovacích cenách, které zahrnují cenu, za kterou byl majetek pořízen, a náklady s jeho pořízením související.

Odpisy dlouhodobého hmotného majetku byly vypočteny metodou rovnoměrných odpisů na základě jeho předpokládané životnosti. Tyto sazby se neliší od sazeb odpočitatelných pro daňové účely.

Společnost uplatňuje tyto roční odpisové sazby:

Stavby	3,4 %
Stroje a zařízení	28,6 %
Inventář	18,3 %
Motorová vozidla	28,6 %

Opravná položka k nabytému majetku je odepisována po dobu 15 let.

Jestliže zůstatková hodnota dlouhodobého hmotného majetku přesahuje jeho odhadovanou užitnou hodnotu je k takovému majetku vytvořena opravná položka.

Náklady na opravy a údržbu dlouhodobého hmotného majetku se účtují přímo do nákladů. Technické zhodnocení hmotného dlouhodobého majetku přesahující 40 000 Kč za rok je aktivováno.

Hmotný dlouhodobý majetek, jehož doba použitelnosti je delší než 1 rok a pořizovací cena nepřevyšuje 40 000 Kč za položku (20 000 Kč u majetku získaného před rokem 1998), je považován za zásoby a odepsán do nákladů při spotřebě.

(d) Cenné papíry a dlouhodobý finanční majetek

Cenné papíry a dlouhodobý finanční majetek jsou vykázány v ceně pořízení po odečtení opravné položky na snížení hodnoty. Konsolidace podílů v přidružených ani dočasných společnostech nebyla provedena vzhledem k tomu, že tato účetní závěrka je předkládána pouze za Společnost.

(e) Zásoby

Nakoupené zásoby jsou oceňovány pořizovací cenou sníženou o opravnou položku. Pořizovací cena zahrnuje veškeré náklady související s pořízením těchto zásob. Pro veškeré úbytky nakoupených zásob užívá Společnost metodu váženého průměru.

(f) Pohledávky

Pohledávky jsou vykázány v nominální hodnotě snížené o opravnou položku k pochybným pohledávkám. Nedobytné pohledávky se odepisují až po skončení konkurzního řízení dlužníka.

Pohledávky nabyté postoupením jsou evidovány v cenách pořízení, v případě, že se cena pořízení liší od nominální hodnoty pohledávky, je taková pohledávka evidována v podrozvahové evidenci Společnosti.

(g) Peníze a peněžní ekvivalenty

Společnost sestavila výkaz peněžních toků s využitím nepřímé metody. Peněžní ekvivalenty představují krátkodobé likvidní finanční instrumenty, které lze okamžitě převést na hotovost.

(h) Přepočítání cizích měn

Transakce prováděné v cizích měnách jsou přepočteny a zaúčtovány devizovým kurzem platným v den transakce.

Všechna peněžní aktiva a pasiva vedená v cizích měnách byla přepočtena devizovým kurzem zveřejněným Českou národní bankou k rozvahovému dni.

Nerealizované kurzové zisky z přepočtu hotovosti, bankovních účtů a krátkodobého finančního majetku jsou vykázány ve výkazu zisků a ztrát. Veškeré ostatní nerealizované kurzové zisky a ztráty jsou vykázány v ostatních pasivech a ztráty jsou vykázány v ostatních aktivech.

2 IN ACCOUNTING METHODS

(a) General accounting principles

The accounts have been prepared under the historical price convention in accordance with accounting standards valid in the Czech Republic. The monetary values in the financial statements and in these Notes are given in thousands of Czech crowns (CZK), unless otherwise indicated.

(b) Intangible fixed assets

Intangible fixed assets are recorded at cost.

Intangible fixed assets are depreciated using the straight-line method, based on their estimated useful life. These rates do not differ from rates used for tax purpose depreciation.

The Company applies the following annual rates of depreciation:

Software	33.33%
----------	--------

Where the net book value of intangible assets is more than the estimated useful value, a value adjustment is made to these assets.

Intangible assets with a service life of more than one year and an acquisition cost of not more than CZK 60,000 (CZK 40,000 in the case of assets acquired prior to 1999) are treated as service expenditures and are expensed in full upon acquisition.

(c) Tangible fixed assets

Tangible fixed assets are recorded at acquisition cost, which includes the purchase price and costs connected with the acquisition.

Tangible fixed assets are depreciated using the straight-line method, based on their estimated service life. These rates do not differ from rates used for tax purpose depreciation.

The company applies the following annual depreciation rates:

Buildings and structures	3.4%
Plant and equipment	28.6%
Fixtures and fittings	18.3%
Vehicles	28.6%

A value adjustment to acquired assets is depreciated over a period of 15 years.

Where the net book value of tangible assets is more than the estimated useful value, a value adjustment is made to these assets.

Repair and maintenance of tangible fixed assets is expensed directly. Technical improvements to tangible fixed assets exceeding CZK 40,000 in a single year are capitalized.

Tangible fixed assets with a service life of more than one year and an acquisition cost of not more than CZK 40,000 per asset (CZK 20,000 in the case of assets acquired prior to 1998) are treated as inventories and are expensed in full upon consumption.

(d) Securities and financial investments

Securities and financial investments are recorded at cost less adjustments made for declines in value. Consolidation of interests in subsidiary or affiliated companies was not performed because these financial statements are presented on behalf of the Company only.

(e) Inventories

Inventories are valued at acquisition cost less value adjustments. The acquisition cost includes all costs relating to the acquisition of these inventories. The Company applies a weighted average to all disposals of inventories.

(f) Accounts receivable

Accounts receivable are recorded at face value less an adjustment for doubtful and difficult-to-recover receivables. Bad debts are written off at the conclusion of the debtor's bankruptcy proceedings.

Receivables acquired by assignment are recorded at acquisition cost; where the acquisition cost is different from the face value of the receivable, the receivable is cleared to the Company's sub-ledger accounts.

(g) Cash and cash equivalents

The Company used the indirect method in the preparation of its Cash Flow Statement. Cash equivalents are short-term liquid financial instruments which can be converted into cash immediately.

(h) Currency translation

Transactions denominated in foreign currencies are translated and recorded using the exchange rate valid on the date of the transaction.

All liquid assets and liabilities held in foreign currencies were translated using the exchange rate published by the Czech National Bank and valid for the last day of the year. Unrealized exchange rate gains from the translation of cash, bank accounts, and short-term financial assets are recorded in the Profit and Loss Account.

All other unrealized exchange rate gains and losses are recorded under Other Liabilities and losses are recorded under Other Assets in the Balance Sheet.

(i) Obrat

- Tržby u přímých dodávek zboží jsou zaúčtovány k datu splnění dodávky zboží a jeho akceptace zákazníkem a jsou vykázány beze slev a daně z přidané hodnoty.
- Tržby u skladových dodávek jsou zaúčtovány k datu vyskladnění zboží a přechodu vlastnického práva na zákazníka a jsou vykázány beze slev a daně z přidané hodnoty.
- Tržby za služby jsou zaúčtovány k datu uskutečnění služeb a jsou vykázány beze slev a daně z přidané hodnoty.
- Tržby z prodeje pohonných hmot jsou vykázány včetně spotřební daně, beze slev a daně z přidané hodnoty.

(j) Leasing

Ve Společnosti se nevyskytuje majetek pořízený formou finančního či operativního leasingu.

(k) Penzijní připojištění

Společnost v současné době neposkytuje svým zaměstnancům žádná penzijní připojištění. K financování státního důchodového pojištění hradí Společnost pravidelné odvody do státního rozpočtu.

(l) Odložená daň

Odložené daňové závazky se vykazují u všech dočasných rozdílů mezi zůstatkovou hodnotou aktiv nebo pasiv v rozvaze a jejich daňovou hodnotou. Odložená daňová pohledávka je zaúčtována, pokud je pravděpodobné, že bude možné ji daňově uplatnit v následujících účetních obdobích.

(m) Změny účetních postupů

Během roku nedošlo k žádným změnám účetních postupů.

(n) Následné události

V případě, že mezi rozvahovým dnem a dnem podpisu účetní závěrky došlo k významným událostem zohledňujícím skutečnosti, které nastaly po rozvahovém dni, jsou důsledky těchto událostí popsány v příloze účetní závěrky, ale nejsou zaúčtovány v účetních výkazech.

(o) Vývoj účetních předpisů

Pro účetní závěrku za rok 2002 bude v platnosti novelizovaný Zákon o účetnictví. Tento zákon přináší některé významné změny obecných účetních a oceňovacích pravidel. Dopady těchto změn na Společnost jsou v současné době analyzovány vedením Společnosti.

3 ■ NEHMOTNÝ DLOUHODOBÝ MAJETEK

Peřizovací cena

	1. ledna 2000 tis. Kč	Přírůstky tis. Kč	Vyřazení tis. Kč	31. prosince 2000 tis. Kč	Přírůstky tis. Kč	Vyřazení tis. Kč	31. prosince 2001 tis. Kč
Zřizovací výdaje	24	0	0	24	0	0	24
Software	332	63	0	395	377	0	772
Celkem	356	63	0	419	377	0	796

Oprávký

	1. ledna 2000 tis. Kč	Odpisy tis. Kč	Vyřazení tis. Kč	31. prosince 2000 tis. Kč	Odpisy tis. Kč	Vyřazení tis. Kč	31. prosince 2001 tis. Kč
Zřizovací výdaje	15	5	0	20	4	0	24
Software	47	103	0	150	229	0	379
Celkem	62	108	0	170	233	0	403
Zůstatková hodnota	294			249			393

4 ■ HMOTNÝ DLOUHODOBÝ MAJETEK

Peřizovací cena

	1. ledna 2000 tis. Kč	Přírůstky tis. Kč	Vyřazení tis. Kč	31. prosince 2000 tis. Kč	Přírůstky tis. Kč	Vyřazení tis. Kč	31. prosince 2001 tis. Kč
Pozemky	4 953	0	549	4 404	0	0	4 404
Stavby	88 319	243	13 189	75 373	188	0	75 561
Samostatné movité věci a soubory movitých věcí	36 204	15 690	3 932	47 962	8 071	5 331	50 702
Jiný dlouhodobý hmotný majetek	395	0	0	395	0	0	395
Nedokončený dlouhodobý hmotný majetek	1 037	0	0	1 037	1 166	0	2 203
Poskytnuté zálohy na dlouhodobý hmotný majetek	0	0	0	0	1 503	0	1 503
Opravná položka k nabytému majetku	387 212	0	0	387 212	0	0	387 212
Celkem	518 120	15 933	17 670	516 383	10 928	5 331	521 980

(i) Turnover

1. Revenues from direct deliveries of goods are recorded as of the date of goods delivery and takeover by the customer, and are reported net of discounts and VAT.
2. Revenues from warehouse deliveries are recorded as of the date the goods are taken out of storage and ownership transfers to the customers, and are reported net of discounts and VAT.
3. Service revenues are recorded as of the date of service provision and are reported net of discounts and VAT.
4. Fuel sales revenues are recorded inclusive of consumer tax and net of discounts and VAT.

(j) Leasing

The Company does not hold assets acquired through financial or operating leasing.

(k) Pension plans

No pension plan is currently in operation at the Company. Regular contributions are made to the state to fund the national pension plan.

(l) Deferred taxation

Deferred tax liability is recognized on all temporary differences between the carrying amount of an asset or liability in the balance sheet and its tax base. Deferred tax assets are recognized if it is beyond reasonable doubt that sufficient future taxable profit will be available against which the assets can be utilized.

(m) Changes in accounting methods

There were no changes in accounting methods during the year.

(n) Subsequent events

Where significant events occur subsequent to the balance sheet date prior to signing of the financial statements which are indicative of conditions which arose subsequent to the balance sheet date, the effects of these events are disclosed, but are not themselves reflected in the financial statements.

(o) New accounting developments

For the statutory financial statements for 2002, a new amended Act on Accounting will come into effect. The new Act introduces certain significant changes in general accounting and valuation principles. The Company's activities that will be most affected by the new Act are currently being identified by management.

3 ■ INTANGIBLE FIXED ASSETS

Acquisition cost

	1 January 2000 CZK'000	Additions CZK'000	Disposals CZK'000	31 December 2000 CZK'000	Additions CZK'000	Disposals CZK'000	31 December 2001 CZK'000
Establishment costs	24	0	0	24	0	0	24
Software	332	63	0	395	377	0	772
Total	356	63	0	419	377	0	796

Accumulated depreciation

	1 January 2000 CZK'000	Additions CZK'000	Disposals CZK'000	31 December 2000 CZK'000	Additions CZK'000	Disposals CZK'000	31 December 2001 CZK'000
Establishment costs	15	5	0	20	4	0	24
Software	47	103	0	150	229	0	379
Total	62	108	0	170	233	0	403
Net book value	294			249			393

4 ■ TANGIBLE FIXED ASSETS

Acquisition cost

	1 January 2000 CZK'000	Additions CZK'000	Disposals CZK'000	31 December 2000 CZK'000	Additions CZK'000	Disposals CZK'000	31 December 2001 CZK'000
Land	4,953	0	549	4,404	0	0	4,404
Constructions	88,319	243	13,189	75,373	188	0	75,561
Equipment	36,204	15,690	3,932	47,962	8,071	5,331	50,702
Other tangible fixed assets	395	0	0	395	0	0	395
Tangible assets in the course of constructions	1,037	0	0	1,037	1,166	0	2,203
Advances paid for tangible assets	0	0	0	0	1,503	0	1,503
Adjustments to acquired tangible assets	387,212	0	0	387,212	0	0	387,212
Total	518,120	15,933	17,670	516,383	10,928	5,331	521,980

Oprávk

	1. ledna 2000 tis. Kč	Odpisy tis. Kč	Vyřazení tis. Kč	31. prosince 2000 tis. Kč	Odpisy tis. Kč	Vyřazení tis. Kč	31. prosince 2001 tis. Kč
Stavby	7 135	14 581	13 188	8 528	2 572	0	11 100
Samostatné movité věci a soubory movitých věcí	18 891	10 316	3 932	25 275	11 272	5 331	31 216
Jiné	0	0	0	0	0	0	0
Opravná položka k nabytému majetku	51 628	25 814	0	77 442	25 814	0	103 256
Celkem	77 654	50 711	17 120	111 245	39 658	5 331	145 572
Zůstatková hodnota	440 468			405 138			376 408

Společnost AGROFERT a.s. vložila část svých aktiv a závazků do Společnosti k 8. prosinci 1997. Čistá účetní hodnota těchto aktiv a závazků činila 230 mil. Kč. Nabytý soubor majetku byl oceněn dvěma znaleckými posudky. Ocenění dle znaleckých posudků bylo vypočteno pomocí diskontovaných čistých peněžních toků dle finančního plánu do roku 2005. Hodnota nižšího znaleckého posudku činila 616 mil. Kč. Opravná položka k nabytému majetku byla vypočítána jako rozdíl mezi oceněním a čistou účetní hodnotou vložených aktiv a závazků. Takto vypočtená opravná položka ve výši 387 212 tis. Kč je odepisována do hospodářského výsledku rovnoměrně po dobu 15 let. Roční odpis činí 25 814 tis. Kč.

5 MAJETKOVÉ ÚČASTI VE SPOLEČNOSTECH S PODSTATNÝM A ROZHODUJÍCÍM VLIVEM

Majetkové účasti ve společnostech s podstatným a rozhodujícím vlivem představují akcie a podíly vykázané v účetnictví v ceně pořízení po odečtení opravné položky na snížení hodnoty.

Cena pořízení majetkových účastí ve společnostech s rozhodujícím vlivem k 31. prosinci 2001 představuje 451 641 tis. Kč (2000: 367 173 tis. Kč) a cena pořízení majetkových účastí s podstatným vlivem 84 025 tis. Kč (2000: 109 045 tis. Kč).

Rozpis majetkových účastí k 31. prosinci 2001:

	Měna	Počet akcií	Nominální hodnota podílu tis. Kč	Podíl na základním kapitálu %	(Neauditováno) Hospodářský výsledek v roce 2001 tis. Kč	(Neauditováno) Čistý obchodní kapitál tis. Kč	Přijem z dividend v roce 2001 tis. Kč
Zahraněční dceřiné společnosti							
AGROFERT Slovakia a.s.	SKK	29 000	29 000	100	12 770	42 301	0
AGROFERT Hungaria Kft.	HUF	0	2 160	72	-5 322	-2 056	0
FERTAGRA SA, Fribourg	CHF	100	100	100	2 150	12 900	0
AGROFERT INC, Boston	USD	6	30	100	27	92	0
FERTAGRA Deutschland GmbH		0	DEM 30	60	EUR 3	EUR 59	0
PREFERT a.s.	SKK	100	50 500	50	36 746	118 177	0
AGROFERT NORDEN A/S	DKK	250	250	50	738	1 035	491
AGROFERT ITALIA s.r.l.		0	ITL 45 000	50	EUR 28	EUR 133	0
Tuzemské dceřiné společnosti							
PRECOLOR, a.s.		500	104 000	100,00	211 928	842 720	0
Zemědělské zásobování a nákup, a.s., Česká Skalice		8 512	103 417	82,27	13 052	170 537	0
Agroslužby a.s., Cheb		112	41 955	54,68	1 494	87 417	0
AGROSLUŽBY KAPLICE, a.s.		9 802	94 717	89,32	2 263	129 144	0
AGROSERVIS Chomutov a.s.		100	1 000	100,00	3 997	-8 226	0
GA GRANCHEM a.s.		141	5 190	99,81	3 063	11 432	0
Agroslužby Havlíčkův Brod, a.s.		11 193	52 035	59,65	2 972	92 593	0
Agroservis Tachov, a.s.		23 974	238 759	91,13	5 005	294 323	0
AGROPROFIT spol. s r.o.		0	100	100,00	-23	2 206	0
Zemědělské zásobování a nákup v Mělníku, a.s.		132 774	132 774	92,49	4 629	182 539	0
AGROSLUŽBY ČESKÉ BUDĚJOVICE s.r.o.		0	62	50,82	4 498	15 881	0
AG Lipa a.s.		20	15 500	93,93	623	19 156	0
AGROPODNIK ZLONICE, a.s.		20 756	20 756	52,22	-7 675	37 258	0
AGFTRADING, a.s.		428	428 000	100,00	6 974	488 416	0
AGROFERT Znojmo a.s.		7 675	76 750	80,94	5 088	89 232	0
Agrochemický podnik, a.s., Kroměříž		8 931	89 310	91,63	-15 435	83 990	0
Zemědělské zásobování a nákup, a.s., Trutnov		43 665	41 482	53,33	-846	51 622	0
Agro Dašice, a.s.		474	20 365	49,04	339	57 594	0
Obchodní družstvo Chotětov		0	2 500	23,23	-185	14 944	0
AGRO Blatná a.s.		1 404	7 020	30,00	2 708	39 402	0
AGRO Radomyšl a.s.		243	12 150	23,94	2 584	77 098	0
Agrodružstvo Katusice		0	8 906	36,27	878	15 114	0

Accumulated depreciation

	1 January 2000 CZK'000	Additions CZK'000	Disposals CZK'000	31 December 2000 CZK'000	Additions CZK'000	Disposals CZK'000	31 December 2001 CZK'000
Constructions	7,135	14,581	13,188	8,528	2,572	0	11,100
Equipment	18,891	10,316	3,932	25,275	11,272	5,331	31,216
Other tangible fixed assets	0	0	0	0	0	0	0
Adjustments to acquired tangible assets	51,628	25,814	0	77,442	25,814	0	103,256
Total	77,654	50,711	17,120	111,245	39,658	5,331	145,572
Net book value	440,466			405,138			376,408

AGROFERT a.s. invested some of its assets and liabilities into the Company on 8 December 1997. The net book value of these assets and liabilities was CZK 230 million. The acquired assets were valued with two expert opinions. The expert opinion valuations were calculated using the discounted net cash flows under the financial plan for the period up to 2005. The value of the lower expert opinion was CZK 616 million. An adjustment to the acquired assets was calculated as the difference between the valuation and the net book value of the invested assets and liabilities. This adjustment, of CZK 387,212,000, is depreciated in financial results using the straight-line method over a period of 15 years. Annual depreciation is CZK 25,814,000.

5 EQUITY INTERESTS IN SUBSIDIARIES AND AFFILIATES

Equity interests in subsidiaries and affiliates are represented by securities and shares reported in the accounts at acquisition cost less an adjustment for any reduction in value.

The acquisition cost of equity interests in subsidiaries at 31 December 2001 was CZK 451,641,000 (CZK 367,173,000 in 2000) and the acquisition cost of equity interests in affiliated companies was CZK 84,025,000 (CZK 109,045,000 in 2000).

Equity interests at 31 December 2001:

	Currency	Number of shares	Face value CZK'000	Share in registered capital %	(Unaudited) Profit/loss in 2001 CZK'000	(Unaudited) Net trading capital CZK'000	Dividend yield in 2001 CZK'000
Foreign subsidiaries							
AGROFERT Slovakia a.s.	SKK	29,000	29,000	100	12,770	42,301	0
AGROFERT Hungária Kft.	HUF	0	2,160	72	-5,322	-2,056	0
FERTAGRA SA, Fribourg	CHF	100	100	100	2,150	12,900	0
AGROFERT INC, Boston	USD	6	30	100	27	92	0
FERTAGRA Deutschland GmbH		0	DEM 30	60	EUR 3	EUR 58	0
PREFERT a.s.	SKK	100	50,500	50	36,746	118,177	0
AGROFERT NORDEN A/S	DKK	250	250	50	738	1,035	491
AGROFERT ITALIA s.r.l.		0	ITL 45,000	50	EUR 28	EUR 133	0
Domestic subsidiaries							
PRECOLOR, a.s.		500	104,000	100.00	211,928	842,720	0
Zemědělské zásobování a nákup, a.s., Česká Skalice		8,512	103,417	82.27	13,052	170,537	0
Agroslužby a.s., Cheb		112	41,955	54.68	1,494	87,417	0
AGROSLUŽBY KAPLICE, a.s.		9,802	94,717	89.32	2,263	129,144	0
AGROSERVIS Chomutov a.s.		100	1,000	100.00	3,997	-8,226	0
GA GRANCHEM a.s.		141	5,190	99.81	3,063	11,432	0
Agroslužby Havíčkův Brod, a.s.		11,193	52,035	59.65	2,972	92,593	0
Agroservis Tachov, a.s.		23,974	238,759	91.13	5,005	294,323	0
AGROPROFIT spol. s r.o.		0	100	100.00	-23	2,206	0
Zemědělské zásobování a nákup v Mělníku, a.s.		132,774	132,774	92.49	4,629	182,539	0
AGROSLUŽBY ČESKÉ BUDĚJOVICE s.r.o.		0	62	50.82	4,498	15,881	0
AG Lípa a.s.		20	15,500	93.93	623	19,156	0
AGROPODNIK ZLONICE, a.s.		20,756	20,756	52.22	-7,675	37,258	0
AGFTRADING, a.s.		428	428,000	100.00	6,974	488,416	0
AGROFERT Znojmo a.s.		7,675	76,750	80.94	5,088	89,232	0
Agrochemický podnik, a.s., Kroměříž		8,931	89,310	91.63	-15,435	83,990	0
Zemědělské zásobování a nákup, a.s., Trutnov		43,665	41,482	53.33	-846	51,622	0
Agro Dašice, a.s.		474	20,365	49.04	339	57,594	0
Obchodní družstvo Chotětov		0	2,500	23.23	-185	14,944	0
AGRO Blatná a.s.		1,404	7,020	30.00	2,708	39,402	0
AGRO Radomyšl a.s.		243	12,150	23.94	2,584	77,098	0
Agrodružstvo Katusice		0	8,906	36.27	878	15,114	0

Rozpis majetkových účastí k 31. prosinci 2000:

	Měna	Počet akcií	Nominální hodnota podílu tis. Kč	Podíl na základním kapitálu %	(Neauditováno) Hospodářský výsledek v roce 2000 tis. Kč	(Neauditováno) Čistý obchodní kapitál tis. Kč	Příjem z dividend v roce 2000 tis. Kč
Zahraníční společnosti							
AGROFERT Slovakia a.s.	SKK	1 000	1 000	100	8 582	29 532	0
AGROFERT Hungária Kft.	HUF	0	2 160	72	-1 173	3 266	0
FERTAGRA SA, Fribourg	CHF	100	100	100	1 550	10 804	0
AGROFERT INC, Boston	USD	6	30	100	33	82	0
PREFERT a.s.	SKK	100	50 500	50	8 750	81 432	0
AGROFERT NORDEN A/S	DKK	250	250	50	854	1 059	1 590
AGROFERT ITALIA s.r.l.		0	ITL 45 000	50	EUR 54	EUR 106	0
Tuzemské dceřiné společnosti							
PRECOLOR, a.s.		500	104 000	100,00	225 942	630 793	0
Zemědělské zásobování a nákup, a.s., Česká Skalice							
		96 712	96 712	76,93	1 593	157 498	0
Agroslužby a.s., Cheb							
		41 924	41 924	54,58	306	87 454	0
AGROSLUŽBY KAPLICE, a.s.							
		89 832	89 832	84,71	6 827	127 233	0
AGROSERVIS Chomutov a.s.							
		66	660	86,00	-1 002	-12 223	0
MASNA Studená, a.s.							
		120 135	120 135	50,71	146	296 025	0
Agroslužby Havíčkův Brod, a.s.							
		9 763	45 799	52,50	937	89 821	0
Agroservis Tachov, a.s.							
		217 623	217 623	83,05	3 332	289 362	0
AGROPROFIT spol. s r.o.							
		0	100	100,00	-6 633	2 229	1 135
Zemědělské zásobování a nákup v Mělníku, a.s.							
		132 774	132 774	92,49	2 545	178 197	0
AGROSLUŽBY ČESKÉ BUDĚJOVICE s.r.o.							
		0	62	50,82	2 467	11 383	0
AG Lípa a.s.							
		20	15 500	93,93	54	18 533	0
AGROPODNIK ZLONICE, a.s.							
		20 756	20 756	52,23	703	44 963	0
AGFTRADING, a.s.							
		390	390 000	100,00	50 842	481 442	0
AGROFERT Znojmo a.s.							
		6 903	69 030	72,00	853	84 221	0
Agrochemický podnik, a.s., Kroměříž							
		2 871	28 710	29,46	-6 408	99 430	0
Agro Dašice, a.s.							
		474	20 365	49,04	114	57 278	0
Obchodní družstvo Chotěšov							
		0	2 500	23,23	60	15 653	0
AGRO Blatná a.s.							
		1 404	7 020	30,00	2 042	36 778	0
AGRO Radomyšl a.s.							
		243	12 150	23,90	1 737	74 626	0
Agrodružstvo Katusice							
		0	8 906	36,27	245	14 236	0

U žádné z uvedených dceřiných nebo přidružených společností nejsou rozdíly mezi procentuální výší vlastnického podílu a hlasovacími právy. Změnu opravné položky na snížení hodnoty majetkových účastí ve společnostech s podstatným a rozhodujícím vlivem lze rozčlenit takto:

Majetkové podíly ve společnostech s rozhodujícím vlivem

	2001 tis. Kč	2000 tis. Kč
Počáteční zůstatek k 1. lednu	660	660
Tvorba za rok	688	0
Konečný zůstatek k 31. prosinci	1 348	660

199 ks akcií společnosti AGFTRADING, a.s., jsou prostředkem zajištění úvěru čerpaného touto společností u Komerční banky a.s.

Equity interests at 31 December 2000:

	Currency	Number of shares	Face value CZK'000	Share in registered capital %	(Unaudited) Profit/loss in 2001 CZK'000	(Unaudited) Net trading capital CZK'000	Dividend yield in 2001 CZK'000
Foreign companies							
AGROFERT Slovakia a.s.	SKK	1,000	1,000	100	8,582	29,532	0
AGROFERT Hungária Kft.	HUF	0	2,160	72	-1,173	3,266	0
FERTAGRA SA, Fribourg	CHF	100	100	100	1,550	10,804	0
AGROFERT INC, Boston	USD	6	30	100	33	82	0
PREFERT a.s.	SKK	100	50,500	50	8,750	81,432	0
AGROFERT NORDEN A/S	DKK	250	250	50	854	1,059	1,590
AGROFERT ITALIA s.r.l.		0	ITL 45,000	50	EUR 54	EUR 105	0
Domestic subsidiaries							
PRECOLOR, a.s.		500	104,000	100.00	225,942	630,793	0
Zemědělské zásobování a nákup, a.s., Česká Skalice		96,712	96,712	76.93	1,593	157,486	0
Agroslužby a.s., Cheb		41,924	41,924	54.58	306	87,454	0
AGROSLUŽBY KAPLICE, a.s.		89,832	89,832	84.71	6,827	127,233	0
AGROSERVIS Chomutov a.s.		66	660	66.00	-1,002	-12,223	0
MASNA Studená, a.s.		120,135	120,135	50.71	146	296,025	0
Agroslužby Havlíčkův Brod, a.s.		9,763	45,799	52.50	937	89,821	0
Agroservis Tachov, a.s.		217,623	217,623	83.05	3,332	289,362	0
AGROPROFIT spol. s r.o.		0	100	100.00	-6,633	2,229	1,135
Zemědělské zásobování a nákup v Mělníku, a.s.		132,774	132,774	92.49	2,545	178,197	0
AGROSLUŽBY ČESKÉ BUDĚJOVICE s.r.o.		0	62	50.82	2,467	11,383	0
AG Lipa a.s.		20	15,500	93.93	54	18,533	0
AGROPODNIK ZLONICE, a.s.		20,756	20,756	52.23	703	44,953	0
AGFTRADING, a.s.		390	390,000	100.00	50,842	481,442	0
AGROFERT Znojmo a.s.		6,903	69,030	72.00	853	84,221	0
Agrochemický podnik, a.s., Kroměříž		2,871	28,710	29.46	-6,408	99,430	0
Agro Dašice, a.s.		474	20,365	49.04	114	57,278	0
Obchodní družstvo Chotětov		0	2,500	23.23	60	15,653	0
AGRO Blatná a.s.		1,404	7,020	30.00	2,042	36,778	0
AGRO Radomyšl a.s.		243	12,150	23.90	1,737	74,626	0
Agrodružstvo Katusice		0	8,906	36.27	245	14,236	0

There are no differences between the percentage of ownership and the percentage of voting rights at any of the above-mentioned subsidiaries and affiliates.

The change in the adjustment for a reduction in the value of equity interests in subsidiaries and affiliates can be broken down as follows:

Stakes in subsidiaries

	2001 CZK'000	2000 CZK'000
Opening balance at 1 January	660	660
Additions	688	0
Closing balance at 31 December	1,348	660

199 shares in AGFTRADING, a.s. are security for credit drawn by this company from Komerční banka a.s.

6 ■ OSTATNÍ DLOUHODOBÝ FINANČNÍ MAJETEK A KRÁTKODOBÝ FINANČNÍ MAJETEK

Ostatní dlouhodobý finanční majetek

K 31. prosinci 2001:	Počet cenných papírů tis. Kč	Nominální hodnota tis. Kč
Zahraníční		
OneChem Ltd. Hamilton USA	1	USD 75 000
Tuzemské		
Agroslužby Žďár nad Sázavou, a.s.	267	7 107
UNIPETROL, a.s.	940 001	94 000
Agropodnik, a.s., Zlín	1 000	1 000
Agrodružstvo, Slavkov u Bma		9 118
Agrochemický podnik Mstětice, a.s.	5	50
ACHP Prostějov, a.s.	1 164	11 640

K 31. prosinci 2000:

K 31. prosinci 2000:	Počet cenných papírů tis. Kč	Nominální hodnota tis. Kč
Zahraníční		
OneChem Ltd. Hamilton USA	1	USD 75 000
Tuzemské		
Agroslužby Žďár nad Sázavou, a.s.	267	7 107
UNIPETROL, a.s.	940 001	94 000
Agropodnik, a.s., Zlín	1 000	1 000
Agrodružstvo, Slavkov u Bma		9 118
Agrochemický podnik Mstětice, a.s.	5	50
ACHP Prostějov, a.s.	1 164	11 640

Opravná položka na snížení hodnoty ostatního dlouhodobého finančního majetku k 31. prosinci 2001 a 2000 byla 1 280 tis. Kč.

7 ■ ZÁSoby

	31. prosince 2001 tis. Kč	31. prosince 2000 tis. Kč
Materiál	0	1
Zboží	477 955	374 946
Poskytnuté zálohy na zásoby	4 156	15 965
	482 111	390 912
Opravná položka	-11	0
	482 100	390 912

Zásoby jsou tvořeny hlavně zemědělskými produkty, agrochemikáliemi a hnojivy uskladněnými u třetích stran.
Změnu opravné položky k zastaralým zásobám a k zásobám s pomalou obrátkou lze analyzovat následovně:

	2001 tis. Kč	2000 tis. Kč
Počáteční zůstatek k 1. lednu	0	0
Tvorba opravné položky	11	0
Konečný zůstatek k 31. prosinci	11	0

8 ■ OTHER LONG-TERM AND SHORT-TERM FINANCIAL INVESTMENTS

Other long-term financial investments

At 31 December 2001:	Number of securities CZK'000	Face value CZK'000
Foreign		
OneChem Ltd. Hamilton USA	1	USD 75,000
Domestic		
Agroslužby Žďár nad Sázavou, a.s.	267	7,107
UNIPETROL, a.s.	940,001	94,000
Agropodnik, a.s., Zlín	1,000	1,000
Agrodružstvo, Slavkov u Brna		9,118
Agrochemický podnik Mstětice, a.s.	5	50
ACHP Prostějov, a.s.	1,164	11,640

At 31 December 2000:

Foreign		
OneChem Ltd. Hamilton USA	1	USD 75,000
Domestic		
Agroslužby Žďár nad Sázavou, a.s.	267	7,107
UNIPETROL, a.s.	940,001	94,000
Agropodnik, a.s., Zlín	1,000	1,000
Agrodružstvo, Slavkov u Brna		9,118
Agrochemický podnik Mstětice, a.s.	5	50
ACHP Prostějov, a.s.	1,164	11,640

The adjustment for the reduction in the value of other long-term financial investments at 31 December 2001 and 2000 was CZK 1,280,000.

7 ■ INVENTORIES

	31 December 2001 CZK'000	31 December 2000 CZK'000
Raw materials	0	1
Goods for resale	477,955	374,946
Prepayments for stock	4,156	15,965
	482,111	390,912
Adjustment	-11	0
	482,100	390,912

Inventories are mainly comprised of agricultural products, agricultural chemicals, and fertilizers stored with third parties.

The change in the adjustment to obsolete inventories and slow-moving inventories can be analyzed as follows:

	2001 CZK'000	2000 CZK'000
Opening balance at 1 January	0	0
Additions	11	0
Closing balance at 31 December	11	0

8 ■ POKLEDÁVKY

	31. prosince 2001 tis. Kč	31. prosince 2000 tis. Kč
Pohledávky z obchodního styku – do splatnosti	1 266 815	1 558 469
– po splatnosti	246 905	117 653
– 90 až 180 dnů	32 837	42 631
– 181 až 360 dnů	10 324	2 157
– nad 361 dnů	9 918	15 780
Pohledávky z obchodního styku celkem	1 513 720	1 676 122
Jiné pohledávky – do splatnosti	154 589	157 442
z toho po lhůtě splatnosti – po splatnosti	31 837	5 000
Jiné pohledávky celkem	186 426	162 442
Opravná položky na pochybné pohledávky	-31 691	-15 932
Čistá hodnota pohledávek	1 668 455	1 822 632

Nezaplacené pohledávky z obchodního styku nejsou zajištěny s výjimkou pohledávek po splatnosti ve výši 3 196 tis. Kč za firmou Pachi EKOL, kde je jistění provedeno Smlouvou o zajišťovacím právu k movité věci – technologii.

Obchodní pohledávky společnosti jsou předmětem zajištění úvěrů čerpaných u HVB Bank Czech Republic a.s., Citibank a.s. a Komerční banky, a.s., do výše 442 450 tis. Kč (2000: 348 173 tis. Kč).

Pohledávky z obchodního styku zahrnují také pohledávky k zemědělskému sektoru s vyšší dobou splatnosti.

Změny opravné položky k pochybným pohledávkám lze analyzovat takto:

	31. prosince 2001 tis. Kč	31. prosince 2000 tis. Kč
Počáteční zůstatek k 1. lednu	15 932	15 870
Tvorba opravné položky	16 598	15 857
Zrušení opravné položky	-839	-15 795
Konečný zůstatek k 31. prosinci	31 691	15 932

9 ■ VLASTNÍ KAPITÁL

Schválené a vydané akcie

	Počet	31. prosince 2001	Počet	31. prosince 2000
Akcie v hodnotě 10 000 Kč, plně splacené	100	1 000	100	1 000
Akcie v hodnotě 1 000 000 Kč, plně splacené	616	616 000	616	616 000

Jediným akcionářem Společnosti byla k 31. prosinci 2001 a 2000 společnost AGROFERT a.s.

Změny stavu vlastního kapitálu

	Základní kapitál tis. Kč	Zákonný rezervní fond tis. Kč	Ostatní fondy ze zisku tis. Kč	Nerozdělený zisk tis. Kč	Vlastní kapitál celkem tis. Kč
Zůstatek k 1. lednu 2000	617 000	5 199	2 449	178 698	803 346
Rozdělení zisku	0	4 519	0	-4 519	0
Schválené tantiémy	0	0	0	-1 050	-1 050
Hospodářský výsledek za rok 2000	0	0	0	263 820	263 820
Čerpání fondů	0	0	-231	0	-231
Zůstatek k 31. prosinci 2000	617 000	9 718	2 218	436 949	1 065 885
Rozdělení zisku	0	13 191	0	-13 191	0
Schválené tantiémy	0	0	0	- 900	- 900
Hospodářský výsledek za běžné období	0	0	0	318 857	318 857
Čerpání fondů	0	0	-216	0	-216
Zůstatek k 31. prosinci 2001	617 000	22 909	2 002	741 715	1 383 626

8 ■ ACCOUNTS RECEIVABLE

		31 December 2001	31 December 2000
		CZK'000	CZK'000
Trade receivables	- not yet due	1,266,815	1,558,469
	- overdue	246,905	117,653
	- 90 - 180 days	32,837	42,631
	- 181 - 360 days	10,324	2,157
	- over 361 days	9,918	15,780
Total trade receivables		1,513,720	1,676,122
Other receivables	- not yet due	154,589	157,442
	- overdue	31,837	5,000
Total other receivables		186,426	162,442
Adjustment for doubtful receivables		-31,691	-15,932
Net value of receivables		1,668,455	1,822,632

Unpaid trade receivables are not secured, with the exception of overdue receivables from Pachi EKOL amounting to CZK 3,196,000, where security is established under an Agreement on the Securing Right to Movable Assets - Technology.

The Company's trade receivables are used to secure credit of up to CZK 442,450,000 (CZK 348,173,000 in 2000) drawn from HVB Bank Czech Republic a.s., Citibank a.s., and Komerční banka, a.s.

Trade receivables also include receivables in the agricultural sector, which have a longer maturity.

The change in the adjustment to doubtful receivables can be analyzed as follows:

	31 December 2001	31 December 2000
	CZK'000	CZK'000
Opening balance at 1 January	15,932	15,870
Additions to adjustment	16,598	15,857
Reversal of adjustment	-839	-15,795
Closing balance at 31 December	31,691	15,932

9 ■ SHAREHOLDERS' EQUITY

Shares approved and issued

	Number	31 December 2001	Number	31 December 2000
Shares of a face value of CZK 10,000, fully paid up	100	1,000	100	1,000
Shares of a face value of CZK 1,000,000, fully paid up	616	616,000	616	616,000

The Company's sole shareholder at 31 December 2001 and 2000 was AGROFERT a.s.

Changes in shareholders' equity

	Registered capital CZK'000	Statutory reserve fund CZK'000	Other capital reserves CZK'000	Retained earnings CZK'000	Total shareholders' equity CZK'000
Balance at 1 January 2000	617,000	5,199	2,449	178,698	803,346
Profit distributions	0	4,519	0	-4,519	0
Approved board member bonuses	0	0	0	-1,050	-1,050
Net income in 2000	0	0	0	263,820	263,820
Drawing on funds	0	0	-231	0	-231
Balance at 31 December 2000	617,000	9,718	2,218	436,949	1,065,885
Profit distributions	0	13,191	0	-13,191	0
Approved board member bonuses	0	0	0	-900	-900
Current year net income	0	0	0	318,857	318,857
Drawing on funds	0	0	-216	0	-216
Balance at 31 December 2001	617,000	22,909	2,002	741,715	1,383,626

Zákonný rezervní fond lze použít výhradně k úhradě ztrát. V souladu s příslušnými ustanoveními Obchodního zákoníku Společnost vytváří zákonný rezervní fond ve výši 5 % z čistého zisku ročně, dokud výše tohoto fondu nedosáhne 20 % základního kapitálu.

Zisk po zdanění ve výši 263 820 tis. Kč za rok 2000 byl rozdělen a schválen valnou hromadou dne 27. června 2001 a navrhuje se, aby zisk v hodnotě 318 857 tis. Kč za rok 2001 byl rozdělen takto:

	2001 tis. Kč	2000 tis. Kč
Příděl do zákonného rezervního fondu	15 942	13 191
Odměny členům představenstva	450	450
Odměny členům dozorčí rady	450	450
Zisk převedený do nerozděleného zisku	302 015	249 729
Zisk po zdanění	318 857	263 820

10 ■ REZERVY

	Rezerva na nerealizované kurzové ztráty tis. Kč
Počáteční zůstatek k 1. lednu 2000	0
Tvorba rezerv	10 205
Zrušení rezerv	0
Konečný zůstatek k 31. prosinci 2000	10 205
Tvorba rezerv	0
Zrušení rezerv	-10 205
Konečný zůstatek k 31. prosinci 2001	0

11 ■ ZÁVAZKY

	31. prosince 2001 tis. Kč	31. prosince 2000 tis. Kč
Závazky z obchodního styku – krátkodobé	1 295 605	1 531 465
Jiné závazky – krátkodobé	106 333	104 142
	1 401 938	1 635 607
Z toho po lhůtě splatnosti	73 911	415
– 91 – 180 dnů	11 263	0
– 181 až 360 dnů	31 424	0

Závazky z obchodního styku a jiné závazky nebyly zajištěny žádným majetkem Společnosti.

12 ■ ÚVĚRY

	31. prosince 2001 tis. Kč	31. prosince 2000 tis. Kč
Úvěry splatné do jednoho roku		
Citibank a.s.	271 858	218 502
HVB Bank Czech Republic a.s.	214 479	179 410
Komerční banka, a.s.	71 737	62 061
Syndikovaný úvěr od Citibank a.s., Česká spořitelna, a.s.	0	107 646
Celkem	558 074	567 619

Úvěry jsou zajištěny pozemky a budovami Společnosti v účetní hodnotě 67 548 tis. Kč k 31. prosinci 2001 (2000: 69 879 tis. Kč) a pohledávkami v nominální hodnotě 442 450 tis. Kč k 31. prosinci 2001 (2000: 348 173 tis. Kč). K úvěrům se vztahují jisté smluvní finanční podmínky. Porušení těchto smluvních podmínek by vedlo ke zkrácení splatnosti úvěrů.

Úvěry jsou určeny k financování oběžných aktiv. Jedná se o úvěrové rámce a Společnost předpokládá jejich obnovení i na období po roce 2002.

The statutory reserve fund may be used only to settle losses. In accordance with the applicable provisions of the Commercial Code, the Company creates the statutory reserve fund in the amount of 5% of net profits annually until this reserve reaches 20% of registered capital.

The net earnings of CZK 263,820,000 in 2000 were allocated and approved by the General Meeting on 27 June 2001; it is proposed that the earnings of CZK 318,857,000 in 2001 be allocated as follows:

	2001 CZK'000	2000 CZK'000
Allocation to legal reserve	15,942	13,191
Remuneration to members of the Board of Directors	450	450
Remuneration to members of the Supervisory Board	450	450
Transfer to retained earnings	302,015	249,729
Net earnings	318,857	263,820

10 PROVISIONS

	Exchange rate loss provision CZK'000
Opening balance at 1 January 2000	0
Charge for the year	10,205
Written back during the year	0
Closing balance at 31 December 2000	10,205
Charge for the year	0
Written back during the year	-10,205
Closing balance at 31 December 2001	0

11 ACCOUNTS PAYABLE

	31 December 2001 CZK'000	31 December 2000 CZK'000
Trade payables – short-term	1,295,605	1,531,465
Other payables – short-term	106,333	104,142
	1,401,938	1,635,607
Of which overdue	73,911	415
– 91 – 180 days	11,263	0
– 181 – 360 days	31,424	0

Trade payables and other payables have not been secured with any Company assets.

12 LOANS

Loans payable within one year	31 December 2001 CZK'000	31 December 2000 CZK'000
Citibank a.s.	271,858	218,502
HVB Bank Czech Republic a.s.	214,479	179,410
Komerční banka, a.s.	71,737	62,061
Syndicated loan from Citibank a.s., Česká spořitelna, a.s.	0	107,646
Total	558,074	567,619

Loans were secured with Company land and buildings of a book value of CZK 67,548,000 as at 31 December 2001 (CZK 69,879,000 in 2000) and with receivables of a nominal value of CZK 442,450,000 as at 31 December 2001 (CZK 348,173,000 in 2000). Certain contractual financial terms and conditions relate to loans.

Breach of these contractual terms and conditions would lead to early maturity of the loans.

Loans are intended to finance current assets. Credit limits apply; the Company expects the credit lines to be renewed for the period after 2002.

13 ■ DAŇ Z PŘÍJMŮ

Daňový náklad zahrnuje:	2001 tis. Kč	2000 tis. Kč
Splatnou daň	161 058	138 924
Odloženou daň	-2 849	-3 716
Celkem	158 209	135 208

Splatná daň byla vypočítána následovně:	2001 tis. Kč	2000 tis. Kč
Zisk před zdaněním	477 066	399 028
Saldo daňových úprav zisku před zdaněním na základě daně z příjmů právnických osob	42 475	51 036
Daňový základ	519 541	450 064
Daň z příjmů právnických osob ve výši 31 %	161 058	139 520
Vraťka daně z dodatečného daňového přiznání za rok 1998	0	-596
Splatná daň celkem	161 058	138 924

Odložená daňová pohledávka je vypočtena ve výši 31 % ze základu a lze ji analyzovat následovně:

	31. prosince 2001 tis. Kč	31. prosince 2000 tis. Kč
Rozdíl mezi účetní a daňovou zůstatkovou hodnotou dlouhodobého majetku	0	2
Daňově neodčitatelná část opravné položky k dlouhodobému finančnímu majetku	310	602
Daňově neodčitatelná část opravné položky k pohledávkám	5 008	0
Rezerva na kurzové ztráty	0	3 163
Jiné dočasné rozdíly	1 298	0
Celkem	6 616	3 767

14 ■ ČLENĚNÍ VÝNOSŮ PODLE ODVĚTVÍ

Výnosy z běžné činnosti byly tvořeny následujícím způsobem:

	2001 tis. Kč	2000 tis. Kč
Tržby za prodej zboží		
– zahraničí	3 439 592	4 209 958
– tuzemsko	11 320 429	8 503 211
	14 760 021	12 713 169

Základní produktové členění tržeb z prodeje služeb:

Prodej průmyslových hnojiv	3 366 420	3 435 447
Prodej agrochemikálií	599 219	631 849
Prodej zemědělských produktů	1 906 559	1 619 437
Prodej pohonných hmot	4 772 985	2 465 569
Prodej surovin pro chemickou výrobu	4 114 838	4 560 867
	14 760 021	12 713 169
Tržby za služby		
– zahraničí	477	21 020
– tuzemsko	13 901	15 373
	14 378	36 393

13 ■ INCOME TAX

The tax expense includes:	2001 CZK'000	2000 CZK'000
Current tax	161,058	138,924
Deferred tax	-2,849	-3,716
Total	158,209	135,208

Tax due was calculated as follows:	2001 CZK'000	2000 CZK'000
Earnings before tax	477,066	399,028
Balance of tax adjustments to earnings before tax in accordance with corporate income tax	42,475	51,036
Tax base	519,541	450,064

Corporate income tax (31%)	161,058	139,520
Tax reimbursement from additional tax return filed for 1998	0	-596
Total tax due	161,058	138,924

The deferred tax liability was calculated by applying a tax rate of 31% to the tax base and can be analyzed as follows:

	31 December 2001 CZK'000	31 December 2000 CZK'000
Difference between net book value of fixed assets for accounting and tax purposes	0	2
Non-tax-deductible portion of adjustment to financial investments	310	602
Non-tax-deductible portion of adjustment to receivables	5,008	0
Exchange rate loss provisions	0	3,163
Other temporary differences	1,298	0
Total	6,616	3,767

14 ■ REVENUES BROKEN DOWN BY SECTOR

Revenues from ordinary activities were generated as follows:

	2001 CZK'000	2000 CZK'000
Revenues from sale of goods		
- foreign	3,439,592	4,209,958
- domestic	11,320,429	8,503,211
	14,760,021	12,713,169

Basic product breakdown of revenues from sale of services:

Sales of industrial fertilizers	3,366,420	3,435,447
Sales of agricultural chemicals	599,219	631,849
Sales of agricultural products	1,906,559	1,619,437
Sales of fuel	4,772,985	2,465,569
Sales of raw materials for chemical production	4,114,838	4,560,867
	14,760,021	12,713,169
Revenues from services		
- foreign	477	21,020
- domestic	13,901	15,373
	14,378	36,393

15 ■ ANALÝZA ZAMĚŠTNANCŮ

Počet zaměstnanců	2001	2000
Průměrný počet členů vedení	14	13
Průměrný počet zaměstnanců	40	33
Celkem	54	46

Vedení Společnosti zahrnuje 2 členy představenstva, ostatní ředitele a vedoucí pracovníky, kteří jsou jim přímo podřízeni.

	Vedení tis. Kč	Ostatní tis. Kč	Celkem tis. Kč
2001			
Mzdové náklady	40 342	13 727	54 069
Náklady na sociální zabezpečení	14 123	4 771	18 894
Ostatní sociální náklady	67	169	236
Celkem	54 532	18 667	73 199
2000			
Mzdové náklady	12 313	16 355	28 668
Náklady na sociální zabezpečení	4 234	5 722	9 956
Ostatní sociální náklady	60	166	226
Celkem	16 607	22 243	38 850

Členům vedení, představenstva a dozorčí rady Společnosti nebyly poskytnuty žádné úvěry.

Vedoucím pracovníkům a dvěma členům představenstva Společnosti jsou k dispozici služební vozidla v celkové pořizovací ceně 8 312 tis. Kč (2000: 11 024 tis. Kč).

Tantiéma členům představenstva Společnosti činila 450 tis. Kč (2000: 450 tis. Kč).

Tantiéma členům dozorčí rady Společnosti představovala 450 tis. Kč (2000: 450 tis. Kč).

16 ■ TRANSAKCE SE SPŘÍZNĚNÝMI STRANAMI

Spřízněné strany byly rozděleny do pěti kategorií. Do první kategorie spřízněných stran byly začleněny všechny výrobní chemické podniky. Druhá kategorie zahrnuje společnosti, jejichž předmětem podnikání je výhradně obchodní činnost a tyto společnosti mají sídla v tuzemsku. Třetí kategorie jsou společnosti obchodní se sídlem mimo území České republiky. Do čtvrté kategorie spřízněných stran byly zahrnuty spřízněné společnosti, jejichž podnikatelské aktivity jsou jak v oblasti obchodu, tak v oblasti výroby napojené na zemědělství. Pátá kategorie společností spřízněných jsou společnosti podnikající v oblasti zpracování masa.

Společnosti zařazené do I. kategorie:

Lovochemie, a.s., Deza, a.s., PRECHEZA a.s., ALIACHEM a.s., Duslo, a.s.

Společnosti zařazené do II. kategorie:

AGFTRADING, a.s., PRECOLOR, a.s., AGROBOHEMIE a.s., Obchodní družstvo Chotětov, AGROPODNIK ZLONICE, a.s., AGROFERT Znojmo a.s., AGROSERVIS Chomutov a.s., AGROSLUŽBY ČESKÉ BUDĚJOVICE s.r.o., Agroslužby Havlíčkův Brod, a.s., Agroslužby a.s., Cheb, Agroslužby Žatec, akciová společnost, Agrochemický podnik, a.s., Kroměříž, AGRO Blatná a.s., AGRO Radomyšl a.s., Agro Dašice, a.s., Agrodružstvo Katusice, Agropodnik Mydlovary a.s.

Společnosti zařazené do III. kategorie:

AGROFERT Slovakia a.s., PREFERT a.s., AGROFERT INC, Boston, FERTAGRA SA, Fribourg, FERTAGRA Deutschland GmbH, AGROFERT Hungária Kft., AGROFERT NORDEN AVS, AGROFERT ITALIA s.r.l., Ameropa AG.

Společnosti zařazené do IV. kategorie:

AGROALFA a.s., Pelhřimov, Agroservis Tachov, a.s., AGROSLUŽBY KAPLICE, a.s., LIPRA a.s., VYPRA, a.s., ZZN a.s. Beroun, ZEŽANA CZ, s. r.o., Zemědělské zásobování a nákup, a.s., Česká Skalice, ZZN Chomutov, a.s., Zemědělské zásobování a nákup v Mělníku, a.s., ZZN Pelhřimov a. s., Zemědělské zásobování a nákup Rakovník, a.s., PROAGRO Liberec, a.s.

Společnosti zařazené do V. kategorie:

Maso Planá, a.s., MASNA Studená, a.s.

15 ■ EMPLOYEE ANALYSIS

Number of employees	2001	2000
Average number of executives	14	13
Average number of employees	40	33
Total	54	46

Company executives consist of two members of the Board of Directors, other directors, and managerial staff who are directly subordinate to them.

	Executives CZK'000	Others CZK'000	Total CZK'000
2001			
Wages and salaries	40,342	13,727	54,069
Social security costs	14,123	4,771	18,894
Other social costs	67	169	236
Total	54,532	18,667	73,199
2000			
Wages and salaries	12,313	16,355	28,668
Social security costs	4,234	5,722	9,956
Other social costs	60	166	226
Total	16,607	22,243	38,850

No loans were provided to members of the Company management, Board of Directors, or Supervisory Board.

Company executives and two members of the Board of Directors are provided with company cars with an aggregate acquisition cost of CZK 8,312,000 (CZK 11,024,000 in 2000).

The aggregate remuneration paid to members of the Company's Board of Directors was CZK 450,000 (CZK 450,000 in 2000).

The aggregate remuneration paid to members of the Company's Supervisory Board was CZK 450,000 (CZK 450,000 in 2000).

16 ■ RELATED PARTY TRANSACTIONS

Related parties were divided into five categories. The first category of related parties incorporated all chemical production plants. The second category includes companies which deal exclusively in sales activities and have their registered office in the Czech Republic. The third category is for commercial companies domiciled outside the Czech Republic. The fourth category incorporates related companies with operations in sales and in production related to agriculture. The fifth category of related parties is for meat-processing companies.

First category companies:

Lovochemie, a.s., Deza, a.s., PRECHEZA a.s. ALIACHEM a.s., Duslo, a.s.

Second category companies:

AGFTRADING, a.s., PRECOLOR, a.s., AGROBOHEMIE a.s., Obchodní družstvo Chotětov, AGROPODNIK ZLONICE, a.s., AGROFERT Znojmo a.s., AGROSERVIS Chomutov a.s., AGROSLUŽBY ČESKÉ BUDĚJOVICE s.r.o., Agroslužby Havlíčkův Brod, a.s., Agroslužby a.s., Cheb, Agroslužby Žatec, akciová společnost, Agrochemický podnik, a.s., Kroměříž, AGRO Blatná a.s., AGRO Radomyšl a.s., Agro Dašice, a.s., Agrodružstvo Katusice, Agropodnik Mydlovary a.s.

Third category companies:

AGROFERT Slovakia a.s., PREFERT a.s., AGROFERT INC, Boston, FERTAGRA SA, Fribourg, FERTAGRA Deutschland GmbH, AGROFERT Hungária Kft., AGROFERT NORDEN A/S, AGROFERT ITALIA s.r.l., Ameropa AG.

Fourth category companies:

AGROALFA a.s., Pelhřimov, Agroservis Tachov, a.s., AGROSLUŽBY KAPLICE, a.s., LIPRA a.s., VYPRA, a.s., ZZN a.s. Beroun, ZEŽANA CZ, s. r.o., Zemědělské zásobování a nákup, a.s., Česká Skalice, ZZN Chomutov, a.s., Zemědělské zásobování a nákup v Mělníku, a.s., ZZN Pelhřimov a. s., Zemědělské zásobování a nákup Rakovník, a.s., PROAGRO Liberec, a.s.

Fifth category companies:

Maso Planá, a.s. MASNA Studená, a.s.

Transakce se spřízněnými stranami dle kategorií v roce 2001:

Kategorie spřízněných stran	I. tis. Kč	II. tis. Kč	III. tis. Kč	IV. tis. Kč	V. tis. Kč
Koupě zboží určeného pro další prodej	2 929 845	295 806	0	297 146	0
Prodej zboží	1 205 907	1 362 052	1 440 213	580 922	20 663
Pohledávky z obchodního styku	103 885	195 824	65 680	86 782	2 811
Jiné pohledávky	0	9 000	1 174	6 508	0
Závazky z obchodního styku	371 819	39 254	60 831	6 727	114
Jiné závazky	10 000	0	4 316	0	0

Společnost se celkově podílela na těchto transakcích se spřízněnými stranami:

	2001 tis. Kč	2000 tis. Kč
Koupě zboží určeného pro další prodej	3 522 797	2 570 012
Prodej zboží	4 609 757	3 259 215
Poplatky placené za přijatá ručení	5 775	13 574
Poplatky přijaté za poskytnutá ručení	17 845	8 661
Licenční poplatky placené společnosti ve skupině	5 000	5 000
Poplatky placené za řízení Společností	0	0

Tyto transakce byly uzavřeny za běžných tržních podmínek.

Společnost vykazovala celkem zůstatky se spřízněnými stranami:

	2001 tis. Kč	2000 tis. Kč
Pohledávky z obchodního styku	454 982	447 888
Jiné pohledávky	15 508	13 125
Půjčky poskytnuté	1 174	0
Pohledávky celkem	471 664	461 113

	2001 tis. Kč	2000 tis. Kč
Závazky z obchodního styku	478 745	453 346
Jiné závazky	14 316	812
Půjčky přijaté	0	0
Závazky celkem	493 061	454 158

Pohledávky a závazky z obchodního styku vznikly za podmínek obvyklých v běžném obchodním styku. Jiné pohledávky za spřízněnými stranami vznikly z postoupení pohledávek za třetími subjekty. Poskytnutá půjčka je úročena 140 % diskontní sazby ČNB ke dni poskytnutí. Jiné závazky vůči spřízněným stranám vznikly z nákupu majetkových podílů na společnostech GA GRANCHEM a.s., FERTAGRA Deutschland GmbH a z postoupených pohledávek. Společnost vytvořila opravné položky k pohledávkám za spřízněnými stranami ve výši 13 008 tis. Kč.

17 ■ VÝZNAMNÉ INVESTIČNÍ PŘÍSLIBY A JINÉ BUDOUCÍ ZÁVAZKY

Společnosti vznikly investiční přísliby z plánovaných akvizic společností UNIPETROL, a.s. a SKW Piesteritz, SRN. Další informace o těchto akvizicích jsou detailněji popsány v následných údajostech přílohy k těmto finančním výkazům.

Společnost nemá budoucí závazky z operativních leasingů či nájmu.

Related party transactions by category in 2001:

Related party category	I	II	III	IV	V
	CZK'000	CZK'000	CZK'000	CZK'000	CZK'000
Purchase of goods for resale	2,929,845	295,806	0	297,146	0
Sale of goods	1,205,907	1,362,052	1,440,213	580,922	20,663
Trade receivables	103,885	195,824	65,680	86,782	2,811
Other receivables	0	9,000	1,174	6,508	0
Trade payables	371,819	39,254	60,831	6,727	114
Other payables	10,000	0	4,316	0	0

The Company was party to the following related party transactions:

	2001	2000
	CZK'000	CZK'000
Purchase of goods for resale	3,522,797	2,570,012
Sale of goods	4,609,757	3,259,215
Fees paid for guarantees received	5,775	13,574
Fees paid for guarantees provided	17,845	8,661
Licence fees paid to a group company	5,000	5,000
Fees paid for Company management	0	0

These transactions were carried out on an arm's length basis.

The Company reported the following aggregate balances with related parties:

	2001	2000
	CZK'000	CZK'000
Trade receivables	454,982	447,988
Other receivables	15,508	13,125
Loans granted	1,174	0
Total receivables	471,664	461,113

	2001	2000
	CZK'000	CZK'000
Trade payables	478,745	453,346
Other payables	14,316	812
Loans received	0	0
Total payables	493,061	454,158

Trade receivables and payables arose under the same conditions that are applied to non-related parties. Other related party receivables stem from the assignment of accounts receivable from third parties. The loan granted by the Company is charged interest at 140% of the CNB discount rate applicable on the date of loan provision. Other payables to related parties arose from the acquisition of equity interests in GA GRANCHEM a.s. and FERTAGRA Deutschland GmbH, and from assigned receivables. The Company posted provisions to related party receivables in the amount of CZK 13,008,000.

17 MATERIAL INVESTMENT COMMITMENTS AND OTHER FUTURE LIABILITIES

The Company has investment commitments based on the planned acquisitions of UNIPETROL, a.s. and SKW Piesteritz (Germany). Further information on these acquisitions is described in more detail under Subsequent Events (Section 19 of these Notes to the Financial Statements).

The Company has no future liabilities based on operative leases.

19 ■ POTENCIÁLNÍ ZÁVAZKY

Vedení Společnosti si není vědomo žádných potenciálních závazků Společnosti s výjimkou záruk, které jsou uvedeny v následujícím přehledu:

Příjemce záruky	Typ záruky	Záruka ve prospěch	Čerpání úvěru k 31. prosinci 2001
AGFTRADING, a.s.	Ručit. prohlášení	BNP-Dresdner Bank (ČR) a.s.	129 971
AGFTRADING, a.s.	Ručit. prohlášení	Živnostenská banka, a.s.	74 103
AGFTRADING, a.s.	Ručit. prohlášení	HVB Bank Czech Republic a.s.	91 997
AGFTRADING, a.s.	Ručit. prohlášení	Commerzbank Aktiengesellschaft, pobočka Praha	35 000
AGFTRADING, a.s.	Aval směnky	Citibank, a.s.	140 000
AGROBOHEMIE a.s.	Ručit. prohlášení	Citibank, a.s.	55 000
Agrochemický podnik, a.s., Kroměříž	Blanko směnka	Citibank, a.s.	68 000
Agroservis Tachov, a.s.	Blanko směnka	GE Capital Bank a.s.	13 833
Zemědělské zásobování a nákup, a.s., Česká Skalice	Blanko směnka	Komerční banka, a.s.	15 000
Zemědělské zásobování a nákup v Mělníku, a.s.	Blanko směnka	Česká spořitelna, a.s.	60 000
AGROCENTRA, akciová společnost Michalovce	Aval směnky	Komerční banka Bratislava, a.s.	39 403
Celkem			722 307

19 ■ NÁSLEDNÉ UDÁLOSTI

Usnesením vlády ČR č. 1343 ze dne 17. prosince 2001 zvítězila Společnost za podpory společnosti CONOCO v privatizačním trendu na nákup 62,99% podílu na základním kapitálu společnosti UNIPETROL, a.s., za celkovou kupní cenu ve výši 361 mil. EUR. V nynější době pokračují jednání mezi Společností a vybranými subjekty ohledně konečné podoby této akvizice. Konečný potenciální závazek Společnosti není vzhledem k probíhajícím jednáním možné přesně vyčíslit.

V roce 2002 AGROFERT HOLDING, a.s. a společnost AMEROPA AG, Švýcarsko, založily společnost A und A Stickstoff Holding, AG, Švýcarsko, která zvítězila v březnu 2002 v tendru na nákup společnosti SKW Plesteritz, SRN. Podíl obou zakládajících společností ve společnosti A und A Stickstoff Holding AG činí 50 %.

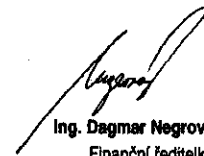
Schválení účetní závěrky

Účetní závěrka byla schválena představenstvem a byla z jeho pověření podepsána:

17. dubna 2002



Ing. Jirí Haspekto
Předseda představenstva



Ing. Dagmar Negrová
Finanční ředitelka

18 ■ CONTINGENT LIABILITIES

The Company management is not aware of any contingent liabilities faced by the Company, with the exception of the guarantees set out in the following summary:

Guarantee beneficiary	Guarantee type	Guarantee to	Credit drawn at 31 December 2001
AGFTRADING, a.s.	Surety statement	BNP-Dresdner Bank (ČR) a.s.	129,971
AGFTRADING, a.s.	Surety statement	Živnostenská banka, a.s.	74,103
AGFTRADING, a.s.	Surety statement	HVB Bank Czech Republic a.s.	91,997
AGFTRADING, a.s.	Surety statement	Commerzbank Aktiengesellschaft, pobočka Praha	35,000
AGFTRADING, a.s.	Bill endorsement	Citibank, a.s.	140,000
AGROBOHEMIE a.s.	Surety statement	Citibank, a.s.	55,000
Agrochemický podnik, a.s., Kroměříž	Blank bill	Citibank, a.s.	68,000
Agroservis Tachov, a.s.	Blank bill	GE Capital Bank a.s.	13,833
Zemědělské zásobování a nákup, a.s., Česká Skalice	Blank bill	Komerční banka, a.s.	15,000
Zemědělské zásobování a nákup v Mělníku a.s.	Blank bill	Česká spořitelna, a.s.	60,000
AGROCENTRA, akciová společnost Michalovce	Bill endorsement	Komerční banka Bratislava, a.s.	39,403
Total			722,307

19 ■ SUBSEQUENT EVENTS

Under Resolution of the Government of the Czech Republic No. 1343 of 17 December 2001, the Company, with support from CONOCO, won the privatization tender for the acquisition of a 62.99% stake in the registered capital of UNIPETROL, a.s. for a total purchase price of EUR 361 million. Negotiations are continuing between the Company and selected entities on the final form of this acquisition. The Company's final potential liability cannot be given with any degree of precision due to the ongoing negotiations.

In 2002, AGROFERT HOLDING, a.s. and AMEROPA AG, Switzerland, established a company called A und A Stickstoff Holding, AG, Switzerland, which won a tender in March 2002 for the acquisition of SKW Piesteritz, Germany. The founding companies both hold a 50% stake in A und A Stickstoff Holding AG.

Approval of the financial statements

The financial statements have been approved by the Board of Directors and signed on its behalf:

17 April 2002

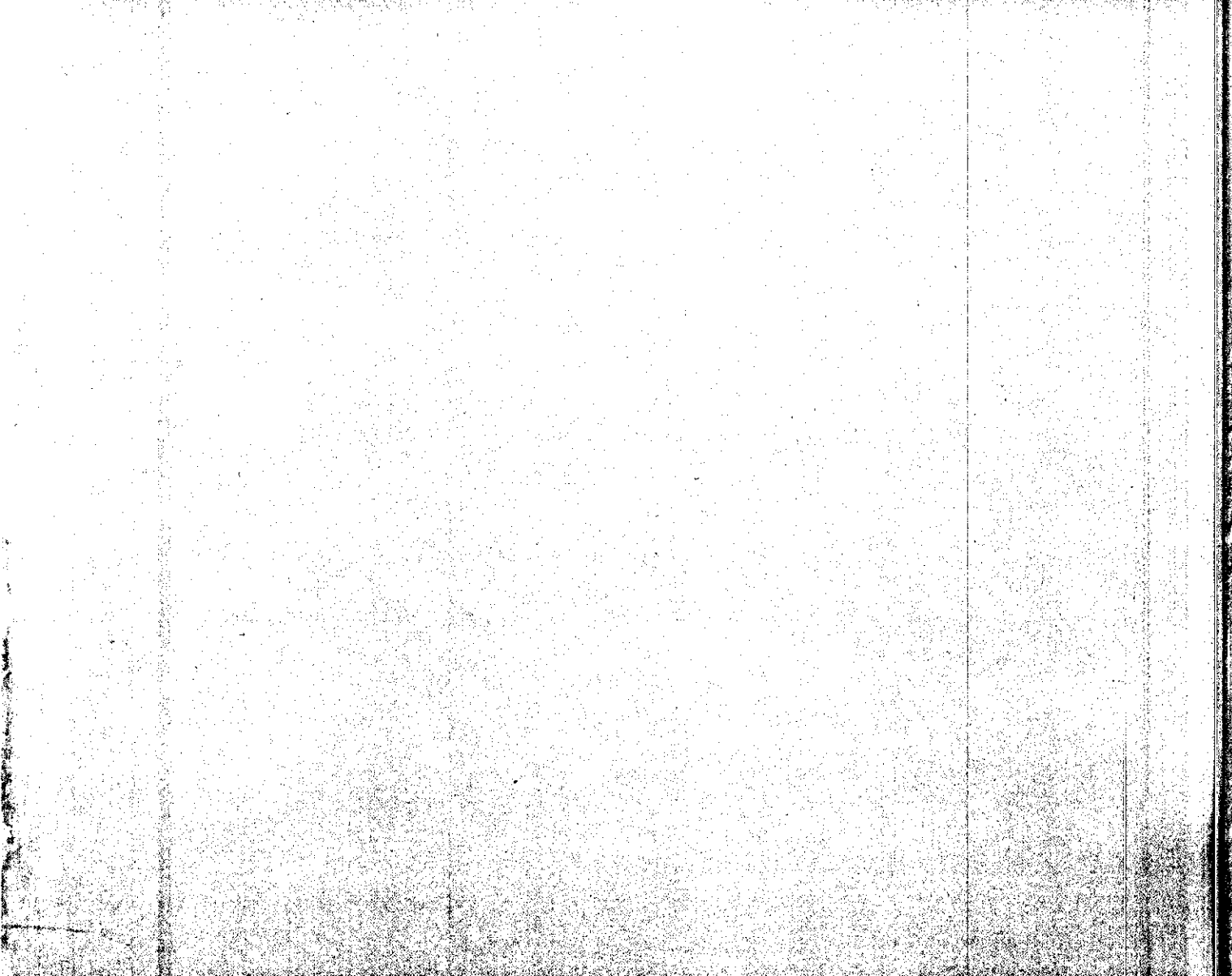


Jiří Haspeklo
Chairman of the Board of Directors



Dagmar Negrová
Finance Director

POZNÁMKY / NOTES



© AGROFERT HOLDING, a.s.

Roháčova 1101/89
130 00 Praha 3
Česká republika

Tel.: +420-2-721 92 111-112
Fax: +420-2-721 92 289
E-mail: agrofert@agrofert.cz
Internet: www.agrofert.cz

Konzultace obsahu, design, produkce a výroba / Consulting, design and production:
© B.I.G. Prague (Business Information Group) 2002