

4

AGROFERT HOLDING, a.s.

**ZPRÁVA NEZÁVISLÝCH AUDITORŮ
A ÚČETNÍ ZÁVĚRKA**

31. PROSINCE 2001

ZPRÁVA NEZÁVISLÝCH AUDITORŮ

AKCIONÁŘI SPOLEČNOSTI AGROFERT HOLDING, a.s.

Provedli jsme audit přiložené rozvahy společnosti AGROFERT HOLDING, a.s. k 31. prosinci 2001, souvisejícího výkazu zisků a ztrát a přílohy, včetně výkazu peněžních toků, za rok 2001 (dále „účetní závěrka“). Za sestavení účetní závěrky a za vedení účetnictví odpovídá představenstvo společnosti. Naší úlohou je vydat na základě auditu výrok k této účetní závěrce.

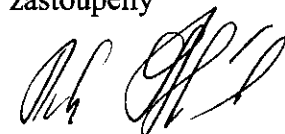
Audit jsme provedli v souladu se zákonem o auditorech a auditorskými směrnicemi Komory auditorů České republiky. Tyto normy požadují, aby byl audit naplánován a proveden tak, aby auditor získal přiměřenou jistotu, že účetní závěrka neobsahuje významné nesprávnosti. Audit zahrnuje výběrovým způsobem provedená ověření průkaznosti částek a informací uvedených v účetní závěrce. Audit rovněž zahrnuje posouzení použitých účetních postupů a významných odhadů učiněných vedením společnosti a zhodnocení celkové prezentace účetní závěrky. Jsme přesvědčeni, že provedený audit poskytuje přiměřený podklad pro vydání výroku.

Podle našeho názoru přiložená účetní závěrka zobrazuje věrně ve všech významných ohledech aktiva, závazky a vlastní kapitál společnosti AGROFERT HOLDING, a.s. k 31. prosinci 2001, výsledek jejího hospodaření a její peněžní toky za rok 2001 v souladu se zákonem o účetnictví a ostatními příslušnými předpisy České republiky.

17. dubna 2002



PricewaterhouseCoopers Audit, s.r.o.
zastoupený



Ing. Petr Šobotník
auditor, osvědčení č. 113

K 31. prosinci 2001

AGROFERT HOLDING, a.s.

Roháčova 1101/89

130 00 Praha 3

2001

12

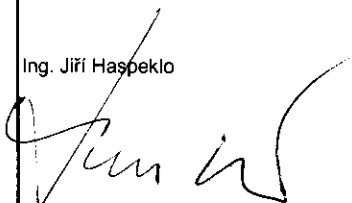
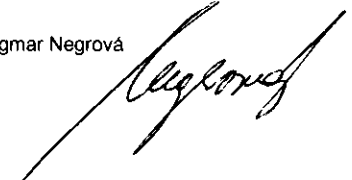
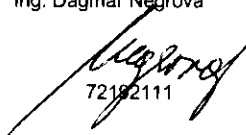
25130072

označ. a	AKTIVA b	řad. c	Běžné účetní období			Minulé úč. období
			Brutto 1	Korekce 2	Netto 3	Netto 4
	AKTIVA CELKEM (ř. 02+03+28+55) = ř. 61	001				
A.	Pohledávky za upsaný vlastní kapitál	002				
B.	Stálá aktiva (ř. 04+12+22)	003				
B. I.	Dlouhodobý nehmotný majetek (ř. 05 až 11)	004				
B. I. 1.	Zřizovací výdaje	005	24	- 24		4
2.	Nehmotné výsledky výzkumu a vývoje	006				
3.	Software	007	772	- 379	393	245
4.	Ocenitelná práva	008				
5.	Jiný dlouhodobý nehmotný majetek	009				
6.	Nedokončený dlouhodobý nehmotný majetek	010				
7.	Poskytnuté zálohy na dlouhodobý nehmotný majetek	011				
B. II.	Dlouhodobý hmotný majetek (ř. 13 až 21)	012				
B. II. 1.	Pozemky	013	4 404		4 404	4 404
2.	Stavby	014	75 561	- 11 100	64 461	66 845
3.	Samostatné movité věci a soubory movitých věcí	015	50 702	- 31 216	19 486	22 687
4.	Pěstitelské celky trvalých porostů	016				
5.	Základní stádo a tažná zvířata	017				
6.	Jiný dlouhodobý hmotný majetek	018	395		395	395
7.	Nedokončený dlouhodobý hmotný majetek	019	2 203		2 203	1 037
8.	Poskytnuté zálohy na dlouhodobý hmotný majetek	020	1 503		1 503	
9.	Opravná položka k nabytému majetku	021	387 212	- 103 256	283 956	309 770
B. III.	Dlouhodobý finanční majetek (ř. 23 až 27)	022				
B. III. 1.	Podílové cenné papíry a vklady v podnicích s rozhodujícím vlivem	023	451 641	- 1 348	450 293	366 513
2.	Podílové cenné papíry a vklady v podnicích s podstatným vlivem	024	84 025		84 025	109 045
3.	Ostatní dlouhodobé cenné papíry a vklady	025	69 467	- 1 280	68 187	21 243
4.	Půjčky podnikům ve skupině	026				
5.	Jiný dlouhodobý finanční majetek	027				

označ. a	AKTIVA b	řád. c	Běžné účetní období			Minulé úč. období
			Brutto 1	Korekce 2	Netto 3	Netto 4
C.	Oběžná aktiva (ř. 29+36+42+51)	028				
C.I.	Zásoby (ř. 30 až 35)	029				
C.I. 1.	Materiál	030				1
2.	Nedokončená výroba a polotovary	031				
3.	Výrobky	032				
4.	Zvířata	033				
5.	Zboží	034	477 955	- 11	477 944	374 946
6.	Poskytnuté zálohy na zásoby	035	4 156		4 156	15 965
C.II.	Dlouhodobé pohledávky (ř. 37 až 41)	036				
C.II. 1.	Pohledávky z obchodního styku	037				
2.	Pohledávky ke společníkům a sdružení	038				
3.	Pohledávky v podnicích s rozhodujícím vlivem	039				
4.	Pohledávky v podnicích s podstatným vlivem	040				
5.	Jiné pohledávky	041				
C.III.	Krátkodobé pohledávky (ř. 43 až 50)	042				
C.III. 1.	Pohledávky z obchodního styku	043	1 513 720	- 17 452	1 496 268	1 665 190
2.	Pohledávky ke společníkům a sdružení	044				
3.	Sociální zabezpečení	045				
4.	Stát - daňové pohledávky	046	83 954		83 954	135 883
5.	Odložená daňová pohledávka	047	6 616		6 616	3 767
6.	Pohledávky v podnicích s rozhodujícím vlivem	048				
7.	Pohledávky v podnicích s podstatným vlivem	049				
8.	Jiné pohledávky	050	95 856	- 14 239	81 617	17 792
C.IV.	Finanční majetek (ř. 52 až 54)	051				
C.IV. 1.	Peníze	052	1 870		1 870	9 804
2.	Účty v bankách	053	207 357		207 357	135 565
3.	Krátkodobý finanční majetek	054				
D.	Ostatní aktiva - přechodné účty aktiv (ř. 56 a 60)	055				
D.I.	Časové rozlišení (ř. 57 až 59)	056				
D.I. 1.	Náklady příštích období	057	7 279		7 279	21 082
2.	Příjmy příštích období	058				
3.	Kursově rozdíly aktivní	059	13 011		13 011	15 659
D.II.	Dohadné účty aktivní	060	24 626		24 626	8 243
	Kontrolní číslo (ř. 01 až 60)	999				

označ. a	PASIVA b	řád. c	Stav v běžném účet. období 5	Stav v min. účet. období 6
	PASIVA CELKEM (ř. 62+79+105)	061		
A.	Vlastní kapitál (ř. 63+66+71+75+78)	062		
A.I.	Základní kapitál (ř. 64+65)	063		
A.I.	1. Základní kapitál	064	617 000	617 000
	2. Vlastní akcie a vlastní obchodní podíly	065		
A.II.	Kapitálové fondy (ř. 67 až 70)	066		
A.II.	1. Emisní ážio	067		
	2. Ostatní kapitálové fondy	068		
	3. Oceňovací rozdíly z přecenění majetku	069		
		070		
A.III.	Fondy ze zisku (ř. 72+73+74)	071		
A.III.	1. Zákonný rezervní fond	072	22 909	9 718
	2. Nedělitelný fond	073		
	3. Statutární a ostatní fondy	074	2 002	2 218
A.IV.	Hospodářský výsledek minulých let (ř. 76+77)	075		
A.IV.	1. Nerozdělený zisk minulých let	076	422 858	173 129
	2. Neuhrazená ztráta minulých let	077		
A.V.	Hospodářský výsledek běžného účetního období (+/-) ř. 01-(+63+66+71+75+79+105)	078		
B.	Cizí zdroje (ř. 80+84+91+101)	079		
B.I.	Rezervy (ř. 81+82+83)	080		
B.I.	1. Rezervy zákonné	081		
	2. Rezerva na kursové ztráty	082		10 205
	3. Ostatní rezervy	083		
B.II.	Dlouhodobé závazky (ř. 85 až 90)	084		
B.II.	1. Závazky k podnikům s rozhodujícím vlivem	085		
	2. Závazky k podnikům s podstatným vlivem	086		
	3. Dlouhodobé přijaté zálohy	087		
	4. Emitované dluhopisy	088		
	5. Dlouhodobé směnky k úhradě	089		
	6. Jiné dlouhodobé závazky	090		

označ. a	PASIVA b	řád. c	Stav v běžném účet. období 5	Stav v min. účet. období 6
B.III.	Krátkodobé závazky (ř. 92 až 100)	091		
B.III. 1.	Závazky z obchodního styku	092	1 295 605	1 531 465
2.	Závazky ke společníkům a sdružení	093		
3.	Závazky k zaměstnancům	094	10 168	3 065
4.	Závazky ze sociálního zabezpečení	095	8 167	2 461
5.	Stát - daňové závazky a dotace	096	59 131	66 122
6.	Odložený daňový závazek	097		
7.	Závazky k podnikům s rozhodujícím vlivem	098		
8.	Závazky k podnikům s podstatným vlivem	099		
9.	Jiné závazky	100	28 867	32 494
B.IV.	Bankovní úvěry a výpomoci (ř. 102 až 104)	101		
B.IV. 1.	Bankovní úvěry dlouhodobé	102		
2.	Běžné bankovní úvěry	103	558 074	567 619
3.	Krátkodobé finanční výpomoci	104		
C.	Ostatní pasíva - přechodné účty pasív (ř. 106+110)	105		
C.I.	Časové rozlišení (ř. 107 až 109)	106		
C.I. 1.	Výdaje příštích období	107		
2.	Výnosy příštích období	108	879	2 082
3.	Kursově rozdíly pasivní	109	15 236	5 455
C.II.	Dohadné účty pasivní	110	24 251	19 232
	Kontrolní číslo (ř. 61 až 110)	999		

Odesláno dne: 17. dubna 2002	Podpis statutárního orgánu nebo fyzické osoby, která je účetní jednotkou Ing. Jiří Haspeklo 	Osoba odpovědná za účetnictví (jméno a podpis) Ing. Dagmar Negrová 	Osoba odpovědná za účetní závěrku (jméno a podpis) Ing. Dagmar Negrová tel.: 72192111 
-------------------------------------	---	---	--

Za rok končící 31. prosince 2001

AGROFERT HOLDING, a.s.

Roháčova 1101/89

130 00 Praha 3

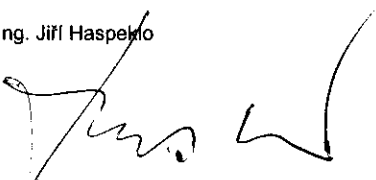
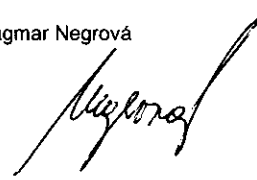
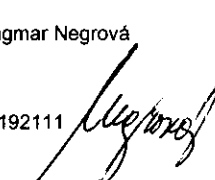
2001

12

25130072

Označení a	TEXT b	Číslo řádku c	Skutečnost v účetním období	
			sledovaném 1	minulém 2
I.	Tržby za prodej zboží	01	14 760 021	12 713 169
A.		02	13 997 379	12 086 998
+	Obchodní marže (ř. 01-02)	03		
II.	Výkony (ř. 05+06+07)	04		
II. 1.	Tržby za prodej vlastních výrobků a služeb	05	14 378	36 393
2.	Změna stavu vnitropodnikových zásob vlastní výroby	06		
3.	Aktivace	07		
B.		08		
B. 1.		09	8 565	9 217
B. 2.		10	145 824	107 053
+	Přidaná hodnota (ř. 03+04-08)	11		
C.		12		
C. 1.		13	54 069	28 668
C. 2.		14		
C. 3.		15	18 894	9 956
C. 4.		16	236	226
D.		17	1 948	3 184
E.		18	14 077	12 153
III.	Tržby z prodeje dlouhodobého majetku a materiálu	19	955	1 384
F.		20		1 061
IV.	Zúčtování rezerv a časového rozlišení provozních výnosů	21		
G.		22		
V.	Zúčtování opravných položek do provozních výnosů	23	839	15 795
H.		24	42 423	41 672
VI.	Ostatní provozní výnosy	25	245 616	189 409
I.		26	248 733	229 745
VII.	Převod provozních výnosů	27		
J.		28		
*	Provozní hospodářský výsledek (ř. 11-12-17-18+19-20+21-22+23-24+25-26+(-27)-(-28))	29		

Označení a	TEXT b	Číslo řádku c	Skutečnost v účetním období	
			sledovaném 1	minulém 2
VIII.	Tržby z prodeje cenných papírů a vkladů	30	16 002	545 217
K.		31	16 002	542 017
IX.	Výnosy z dlouhodobého finančního majetku (ř. 33+34+35)	32		
IX. 1.	Výnosy z cenných papírů a vkladů v podnicích ve skupině	33	491	
2.	Výnosy z ostatních dlouhodobých cenných papírů a vkladů	34		
3.	Výnosy z ostatního dlouhodobého finančního majetku	35		2 725
X.	Výnosy z krátkodobého finančního majetku	36		
XI.	Zúčtování rezerv do finančních výnosů	37	10 205	
L.		38		10 205
XII.	Zúčtování opravných položek do finančních výnosů	39		
M.		40	688	
XIII.	Výnosové úroky	41	9 472	15 049
N.		42	40 843	79 452
XIV.	Ostatní finanční výnosy	43	88 659	158 077
O.		44	80 599	117 141
XV.	Převod finančních výnosů	45		
P.		46		
*	Hospodářský výsledek z finančních operací (ř. 30-31+32+36+37-38+39-40+41-42+43-44+(-45)-(-46))	47		
R.		48		
R. 1.		49	160 167	137 368
2.		50	- 2 849	- 3 716
		51		
**	Hospodářský výsledek za běžnou činnost (ř. 29+47-48)	52		
XVI.	Mimofádné výnosy	53	2 923	17 927
S.	Mimofádné náklady	54	2 215	17 369
T.	Daň z příjmů z mimofádné činnosti (ř. 56+57)	55		
T. 1.		56	891	1 556
2.		57		
*	Mimofádný hospodářský výsledek (ř. 53-54-55)	58		
U.		59		
***	Hospodářský výsledek za účetní období (+/-) (ř. 52+58-59)	60		
	Hospodářský výsledek před zdaněním (+/-) (ř. 29+47+53-54)	61		
	Kontrolní číslo (ř. 01 až 61)	99		

Odesláno dne:	Podpis statutárního orgánu nebo fyzické osoby, která je účetní jednotkou	Osoba odpovědná za účetnictví (jméno a podpis)	Osoba odpovědná za účetní závěrku (jméno a podpis)
17. dubna 2002	Ing. Jiří Haspeklo 	Ing. Dagmar Negrová 	Ing. Dagmar Negrová tel.: 72192111 

AGROFERT HOLDING, a. s.

VÝKAZ PENĚŽNÍCH TOKŮ

ROK KONČÍCÍ 31. PROSINCE 2001

	<u>2001</u>	<u>2000</u>
	tis. Kč	tis. Kč
<u>Peněžní toky z provozní činnosti</u>		
Účetní zisk z běžné činnosti před zdaněním	476 358	398 470
A.1 Úpravy o nepeněžní operace	89 733	104 304
A.1.1 Odpisy stálých aktiv a pohledávek	39 891	50 466
A.1.2 Změna stavu opravných položek a přechodných účtů aktiv a pasiv	19 917	- 4 317
A.1.3 Zisk z prodeje hmotného majetku	- 955	- 3 523
A.1.4 Výnosy z dividend	- 491	- 2 725
A.1.5 Vyúčtované nákladové úroky	<u>31 371</u>	<u>64 403</u>
A.* Čistý peněžní tok z provozní činnosti před zdaněním, změnami oběžných prostředků a mimořádnými položkami	566 091	502 774
A.2 Změny stavu oběžných prostředků	- 173 472	- 416 312
A.2.1 Změna stavu pohledávek	141 267	- 779 466
A.2.2 Změna stavu krátkodobých závazků	- 223 540	335 357
A.2.3 Změna stavu zásob	- 91 199	27 797
A.** Čistý peněžní tok z provozní činnosti před zdaněním a mimořádnými položkami	392 619	86 462
A.3 Úroky vyplacené	- 40 843	- 77 410
A.4 Úroky přijaté	- 9 472	12 991
A.5 Zaplacená daň z příjmů za běžnou činnost	- 170 296	- 69 136
A.6 Mimořádné příjmy a výdaje	<u>- 183</u>	<u>- 998</u>
A *** Čistý peněžní tok z provozní činnosti	<u>190 769</u>	<u>- 48 091</u>


AGROFERT HOLDING, a. s.

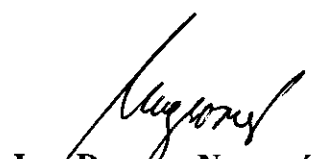
VÝKAZ PENĚŽNÍCH TOKŮ (pokračování)

ROK KONČÍCÍ 31. PROSINCE 2001

	<u>2001</u>	<u>2000</u>
	tis. Kč	tis. Kč
<u>Peněžní toky z investiční činnosti</u>		
B.1	Výdaje spojené s pořízením stálých aktiv	- 133 698 - 210 856
B.2	Příjmy z prodeje stálých aktiv	16 957 543 622
B***	Čistý peněžní tok z investiční činnosti	<u>- 116 741</u> <u>332 766</u>
<u>Peněžní toky z finanční činnosti</u>		
C.1	Změna stavu dlouhodobých a krátkodobých závazků	- 9 545 - 257 318
C.2	Změna stavu vlastního kapitálu	- 1 116 - 1 281
C.2.5	Přímé platby na vrub fondů	- 1 116 - 1 281
C.3	Přijaté dividendy	<u>491</u> <u>2 725</u>
C***	Čisté peněžní toky z finanční činnosti	<u>- 10 170</u> <u>- 255 874</u>
	Čisté zvýšení/snížení peněžních prostředků a peněžních ekvivalentů	63 858 28 801
	Stav peněžních prostředků a peněžních ekvivalentů na počátku roku	<u>145 369</u> <u>116 568</u>
	Stav peněžních prostředků a peněžních ekvivalentů na konci roku	<u>209 227</u> <u>145 369</u>

17. dubna 2002


Ing. Jiří Haspeklo
Předseda představenstva


Ing. Dagmar Negrová
Finanční ředitelka

AGROFERT HOLDING, a. s.

PŘÍLOHA ÚČETNÍ ZÁVĚRKY

ROK KONČÍCÍ 31. PROSINCE 2001

1 VŠEOBECNÉ INFORMACE

AGROFERT HOLDING, a.s. (dále „Společnost“) byla zapsána do obchodního rejstříku dne 20. května 1997 a její sídlo je v Roháčově ulici 1101/89, 130 00 Praha 3. Předmětem podnikání Společnosti je:

- koupě zboží za účelem jeho dalšího prodeje a prodej
- zprostředkovatelská činnost v oblasti průmyslu chemického a v zemědělství
- pronájem nemovitostí včetně doplňkových služeb
- organizační a ekonomické poradenství
- odkup pohledávek ve formě factoringu a forfeitingu
- silniční motorová doprava nákladní
- vnitrostátní a mezinárodní zasilatelství
- zprostředkování služeb v oblasti dopravy
- vnitrozemská vodní doprava
- prodej drogistického zboží
- výroba a prodej chemických látek a chemických přípravků klasifikovaných jako hořlavé, zdraví škodlivé, žíravé, dráždivé, senzibilizující
- výroba a prodej chemických látek a chemických přípravků klasifikovaných jako výbušné, oxidující, extrémně hořlavé, vysoce toxické, toxické, karcinogenní, mutagenní, toxické pro reprodukci, nebezpečné pro životní prostředí
- nákup, prodej a skladování paliv a maziv včetně jejich dovozu s výjimkou náhradního nákupu a skladování paliv a maziv ve spotřebitelském balení do 50 kg na jeden kus balení

Složení představenstva k 31. prosinci 2001 a 2000 bylo následující:

	<u>Funkce</u>	<u>Poznámka</u>
Ing. Jiří Haspeklo	předseda	zvolen 20. května 1997
Jan Platil	místopředseda	zvolen 28. ledna 1998
Věra Knobová	členka	zvolena 28. ledna 1998

Složení dozorčí rady k 31. prosinci 2001 a k 31. prosinci 2000 bylo následující:

	<u>Funkce</u>	<u>Poznámka</u>
RNDr. Jozef Kollár	předseda	zvolen 20. května 1997
Ing. Pavol Hanus	místopředseda	zvolen 20. května 1997
JUDr. Libor Široký	člen	zvolen 24. června 1998

Ing. Peter Novanský byl zvolen do funkce člena dozorčí rady 20. května 1997 a odvolán z této funkce 12. července 2000. Generálním ředitelem Společnosti k 31. prosinci 2001 a k 31. prosinci 2000 byl Ing. Andrej Babiš.

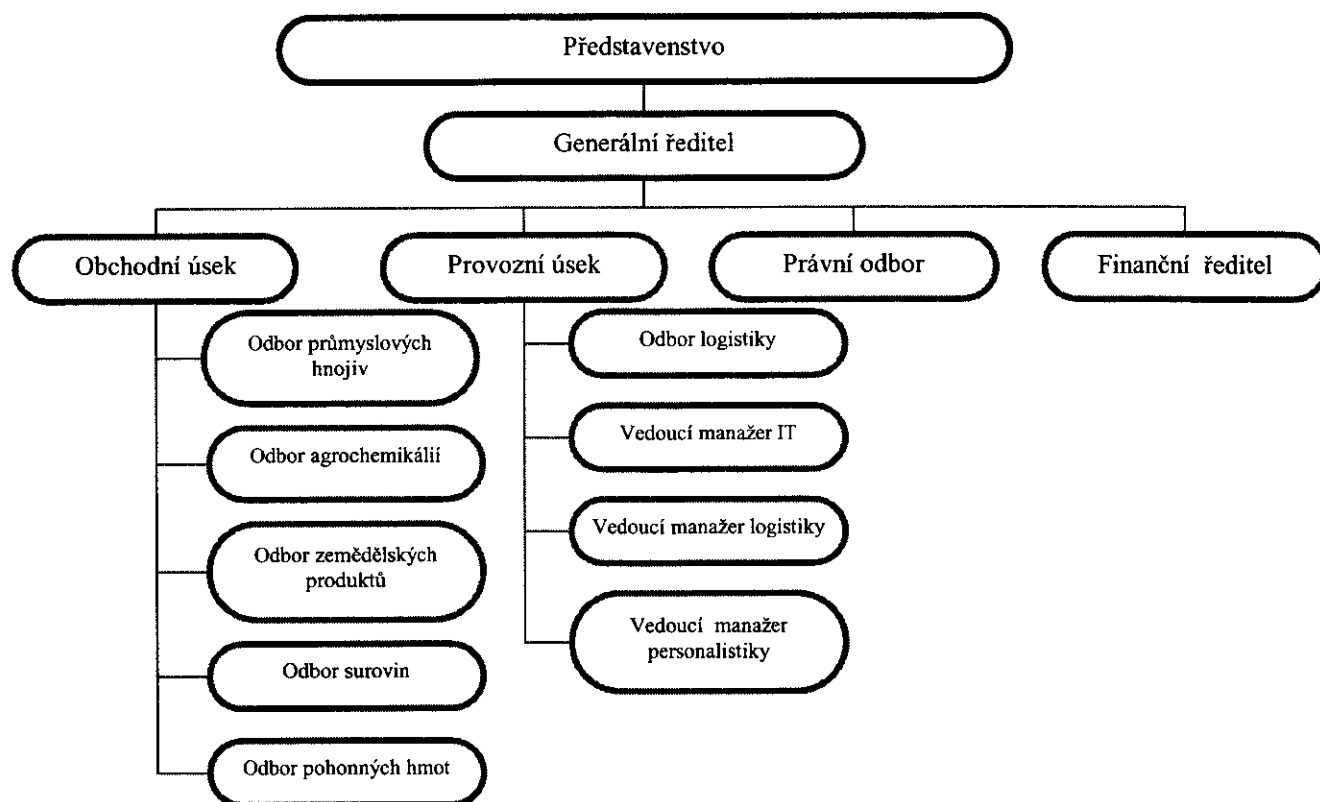
AGROFERT HOLDING, a. s.

PŘÍLOHA ÚČETNÍ ZÁVĚRKY

ROK KONČÍCÍ 31. PROSINCE 2001

1 VŠEOBECNÉ INFORMACE (pokračování)

Společnost je organizačně členěna následujícím způsobem:



Společnost nemá vybudovaný vlastní ekonomický úsek, vedení účetní evidence a daňová administrativa jsou zajišťovány pro Společnost dodavatelským způsobem společností AGROFERT a.s.

AGROFERT HOLDING, a. s.

PŘÍLOHA ÚČETNÍ ZÁVĚRKY

ROK KONČÍCÍ 31. PROSINCE 2001

2 ÚČETNÍ POSTUPY

(a) Základní zásady vedení účetnictví

Účetnictví je vedeno v historických cenách v souladu s účetními předpisy platnými v České republice. Částky v účetní závěrce a v příloze jsou zaokrouhleny na tisíce českých korun, není-li uvedeno jinak.

(b) Dlouhodobý nehmotný majetek

Nakoupený dlouhodobý nehmotný majetek je vykázán v pořizovacích cenách.

Dlouhodobý nehmotný majetek je odepisován metodou rovnoměrných odpisů na základě jeho předpokládané životnosti. Tyto sazby se neliší od sazeb odpočitatelných pro daňové účely.

Společnost uplatňuje tyto roční odpisové sazby:

Software	33,33 %
----------	---------

Jestliže zůstatková hodnota nehmotného majetku přesahuje jeho odhadovanou užitnou hodnotu, je k takovému majetku vytvořena opravná položka.

Nehmotný majetek, jehož doba použitelnosti je delší než 1 rok a pořizovací cena nepřevyšuje 60 000 Kč (40 000 Kč u majetku získaného před rokem 1999) je považován za náklady na služby a je odepsán do nákladů při jeho pořízení.

(c) Dlouhodobý hmotný majetek

Nakoupený dlouhodobý hmotný majetek je vykázán v pořizovacích cenách, které zahrnují cenu, za kterou byl majetek pořízen, a náklady s jeho pořízením související.

Odpisy dlouhodobého hmotného majetku byly vypočteny metodou rovnoměrných odpisů na základě jeho předpokládané životnosti. Tyto sazby se neliší od sazeb odpočitatelných pro daňové účely.

AGROFERT HOLDING, a. s.

PŘÍLOHA ÚČETNÍ ZÁVĚRKY

ROK KONČÍCÍ 31. PROSINCE 2001

2 ÚČETNÍ POSTUPY (pokračování)

(c) Dlouhodobý hmotný majetek (pokračování)

Společnost uplatňuje tyto roční odpisové sazby:

Stavby	3,4 %
Stroje a zařízení	28,6 %
Inventář	18,3 %
Motorová vozidla	28,6 %

Opravná položka k nabytému majetku je odepisována po dobu 15 let.

Jestliže zůstatková hodnota dlouhodobého hmotného majetku přesahuje jeho odhadovanou užitnou hodnotu je k takovému majetku vytvořena opravná položka

Náklady na opravy a údržbu dlouhodobého hmotného majetku se účtují přímo do nákladů. Technické zhodnocení hmotného dlouhodobého majetku přesahující 40 000 Kč za rok je aktivováno.

Hmotný dlouhodobý majetek, jehož doba použitelnosti je delší než 1 rok a pořizovací cena nepřevyšuje 40 000 Kč za položku (20 000 Kč u majetku získaného před rokem 1998), je považován za zásoby a odepsán do nákladů při spotřebě.

(d) Cenné papíry a dlouhodobý finanční majetek

Cenné papíry a dlouhodobý finanční majetek jsou vykázány v ceně pořízení po odečtení opravné položky na snížení hodnoty. Konsolidace podílů v přidružených ani dceřiných společnostech nebyla provedena vzhledem k tomu, že tato účetní závěrka je předkládána pouze za Společnost.

(e) Zásoby

Nakoupené zásoby jsou oceňovány pořizovací cenou sníženou o opravnou položku. Pořizovací cena zahrnuje veškeré náklady související s pořízením těchto zásob. Pro veškeré úbytky nakoupených zásob užívá Společnost metodu váženého průměru.

AGROFERT HOLDING, a. s.

PŘÍLOHA ÚČETNÍ ZÁVĚRKY

ROK KONČÍCÍ 31. PROSINCE 2001

2 ÚČETNÍ POSTUPY (pokračování)

(f) Pohledávky

Pohledávky jsou vykázány v nominální hodnotě snížené o opravnou položku k pochybným pohledávkám. Nedobytné pohledávky se odepisují až po skončení konkurzního řízení dlužníka.

Pohledávky nabyté postoupením jsou evidovány v cenách pořízení, v případě, že se cena pořízení liší od nominální hodnoty pohledávky, je taková pohledávka evidována v podrozvahové evidenci Společnosti.

(g) Peníze a peněžní ekvivalenty

Společnost sestavila výkaz peněžních toků s využitím nepřímé metody. Peněžní ekvivalenty představují krátkodobé likvidní finanční instrumenty, které lze okamžitě převést na hotovost.

(h) Přepočtení cizích měn

Transakce prováděné v cizích měnách jsou přepočteny a zaúčtovány devizovým kurzem platným v den transakce.

Všechna peněžní aktiva a pasíva vedená v cizích měnách byla přepočtena devizovým kurzem zveřejněným Českou národní bankou k rozvahovému dni. Nerealizované kurzové zisky z přepočtu hotovosti, bankovních účtů a krátkodobého finančního majetku jsou vykázány ve výkazu zisků a ztrát. Veškeré ostatní nerealizované kurzové zisky a ztráty jsou vykázány v ostatních pasívech a ztráty jsou vykázány v ostatních aktivech.

AGROFERT HOLDING, a. s.

PŘÍLOHA ÚČETNÍ ZÁVĚRKY

ROK KONČÍCÍ 31. PROSINCE 2001

2 ÚČETNÍ POSTUPY (pokračování)

(ch) Obrat

1. Tržby u přímých dodávek zboží jsou zaúčtovány k datu splnění dodávky zboží a jeho akceptace zákazníkem a jsou vykázány beze slev a daně z přidané hodnoty.
2. Tržby u skladových dodávek jsou zaúčtovány k datu vyskladnění zboží a přechodu vlastnického práva na zákazníka a jsou vykázány beze slev a daně z přidané hodnoty.
3. Tržby za služby jsou zaúčtovány k datu uskutečnění služeb a jsou vykázány beze slev a daně z přidané hodnoty.
4. Tržby z prodeje pohonných hmot jsou vykázány včetně spotřební daně, beze slev a daně z přidané hodnoty.

(i) Leasing

Ve Společnosti se nevyskytuje majetek pořízený formou finančního či operativního leasingu.

(j) Penzijní připojištění

Společnost v současné době neposkytuje svým zaměstnancům žádná penzijní připojištění. K financování státního důchodového pojištění hradí Společnost pravidelné odvody do státního rozpočtu.

(k) Odložená daň

Odložený daňový závazek se vykazuje u všech dočasných rozdílů mezi zůstatkovou hodnotou aktiv nebo pasiv v rozvaze a jejich daňovou hodnotou. Odložená daňová pohledávka je zaúčtována, pokud je pravděpodobné, že bude možné ji daňově uplatnit v následujících účetních obdobích.

(l) Změny účetních postupů

Během roku nedošlo k žádným změnám účetních postupů.

AGROFERT HOLDING, a. s.

PŘÍLOHA ÚČETNÍ ZÁVĚRKY

ROK KONČÍCÍ 31. PROSINCE 2001

2 ÚČETNÍ POSTUPY (pokračování)

(m) Následné události

V případě, že mezi rozvahovým dnem a dnem podpisu účetní závěrky došlo k významným událostem zohledňující skutečnosti, které nastaly po rozvahovém dni, jsou důsledky těchto událostí popsány v příloze účetní závěrky, ale nejsou zaúčtovány v účetních výkazech.

(n) Vývoj účetních předpisů

Pro účetní závěrku za rok 2002 bude v platnosti novelizovaný Zákon o účetnictví. Tento zákon přináší některé významné změny obecných účetních a oceňovacích pravidel. Dopady těchto změn na Společnost jsou v současné době analyzovány vedením Společnosti.

AGROFERT HOLDING, a. s.

PŘÍLOHA ÚČETNÍ ZÁVĚRKY

ROK KONČÍCÍ 31. PROSINCE 2001

3 NEHMOTNÝ DLOUHODOBÝ MAJETEK

Pořizovací cena

	<u>1. ledna 2000</u> tis. Kč	<u>Přírůstky</u> tis. Kč	<u>Vyřazení</u> tis. Kč	<u>31. prosince 2000</u> tis. Kč	<u>Přírůstky</u> tis. Kč	<u>Vyřazení</u> tis. Kč	<u>31. prosince 2001</u> tis. Kč
Zřizovací výdaje	24	0	0	24	0	0	24
Software	332	63	0	395	377	0	772
Celkem	356	63	0	419	377	0	796

Oprávký

	<u>1. ledna 2000</u> tis. Kč	<u>Odpisy</u> tis. Kč	<u>Vyřazení</u> tis. Kč	<u>31. prosince 2000</u> tis. Kč	<u>Odpisy</u> tis. Kč	<u>Vyřazení</u> tis. Kč	<u>31. prosince 2001</u> tis. Kč
Zřizovací výdaje	15	5	0	20	4	0	24
Software	47	103	0	150	229	0	379
Celkem	62	108	0	170	233	0	403
<u>Zůstatková hodnota</u>	<u>294</u>			<u>249</u>			<u>393</u>

AGROFERT HOLDING, a. s.

PŘÍLOHA ÚČETNÍ ZÁVĚRKY

ROK KONČÍCÍ 31. PROSINCE 2001

4 HMOTNÝ DLOUHODOBÝ MAJETEK

Pořizovací cena

	<u>1. ledna 2000</u>	<u>Přírůstky</u>	<u>Vyřazení</u>	<u>31. prosince 2000</u>	<u>Přírůstky</u>	<u>Vyřazení</u>	<u>31. prosince 2001</u>
	tis. Kč	tis. Kč	tis. Kč	tis. Kč	tis. Kč	tis. Kč	tis. Kč
Pozemky	4 953	0	549	4 404	0	0	4 404
Stavby	88 319	243	13 189	75 373	188	0	75 561
Samostatné movité věci a soubory movitých věcí	36 204	15 690	3 932	47 962	8 071	5 331	50 702
Jiné	395	0	0	395	0	0	395
Nedokončený dlouhodobý hmotný majetek	1 037	0	0	1 037	1 166	0	2 203
Poskytnuté zálohy na dlouhodobý hmotný majetek	0	0	0	0	1 503	0	1 503
Opravná položka k nabytému majetku	<u>387 212</u>	<u>0</u>	<u>0</u>	<u>387 212</u>	<u>0</u>	<u>0</u>	<u>387 212</u>
Celkem	<u>518 120</u>	<u>15 933</u>	<u>17 670</u>	<u>516 383</u>	<u>10 928</u>	<u>5 331</u>	<u>521 980</u>

AGROFERT HOLDING, a. s.

PŘÍLOHA ÚČETNÍ ZÁVĚRKY

ROK KONČÍCÍ 31. PROSINCE 2001

4 HMTNÝ DLOUHODOBÝ MAJETEK (pokračování)

Oprávky

	<u>1. ledna 2000</u>	<u>Odpisy</u>	<u>Vyřazení</u>	<u>31. prosince 2000</u>	<u>Odpisy</u>	<u>Vyřazení</u>	<u>31. prosince 2001</u>
	tis. Kč	tis. Kč	tis. Kč	tis. Kč	tis. Kč	tis. Kč	tis. Kč
Stavby	7 135	14 581	13 188	8 528	2 572	0	11 100
Samostatné movité věci a soubory movitých věcí	18 891	10 316	3 932	25 275	11 272	5 331	31 216
Jiné	0	0	0	0	0	0	0
Opravná položka k nabytému majetku	<u>51 628</u>	<u>25 814</u>	<u>0</u>	<u>77 442</u>	<u>25 814</u>	<u>0</u>	<u>103 256</u>
Celkem	<u>77 654</u>	<u>50 711</u>	<u>17 120</u>	<u>111 245</u>	<u>39 658</u>	<u>5 331</u>	<u>145 572</u>
<u>Zůstatková hodnota</u>	<u>440 466</u>			<u>405 138</u>			<u>376 408</u>

Společnost AGROFERT a.s. vložila část svých aktiv a závazků do Společnosti k 8. prosinci 1997. Čistá účetní hodnota těchto aktiv a závazků činila 230 mil. Kč. Nabytý soubor majetku byl oceněn dvěma znaleckými posudky. Ocenění dle znaleckých posudků bylo vypočteno pomocí diskontovaných čistých peněžních toků dle finančního plánu do roku 2005. Hodnota nižšího znaleckého posudku činila 616 mil. Kč. Opravná položka k nabytému majetku byla vypočítána jako rozdíl mezi oceněním a čistou účetní hodnotou vložených aktiv a závazků. Takto vypočtená opravná položka ve výši 387 212 tis. Kč je odepisována do hospodářského výsledku rovnoměrně po dobu 15 let. Roční odpis činí 25 814 tis Kč.

AGROFERT HOLDING, a. s.

PŘÍLOHA ÚČETNÍ ZÁVĚRKY

ROK KONČÍCÍ 31. PROSINCE 2001

5 MAJETKOVÉ ÚČASTI VE SPOLEČNOSTECH S PODSTATNÝM A ROZHODUJÍCÍM VLIVEM

Majetkové účasti ve společnostech s podstatným a rozhodujícím vlivem představují akcie a podíly vykázané v účetnictví v ceně pořízení po odečtení opravné položky na snížení hodnoty.

Cena pořízení majetkových účastí ve společnostech s rozhodujícím vlivem k 31. prosinci 2001 představuje 451 641 tis. Kč (2000: 367 173 tis. Kč) a cena pořízení majetkových účastí s podstatným vlivem 84 025 tis. Kč (2000: 109 045 tis. Kč).

Rozpis majetkových účastí k 31. prosinci 2001:

			Nominální	Podíl na	(Neauditováno)	(Neauditováno)	Příjem
	Měna	Počet	hodnota	základním	Hospodářský	Čistý	z dividend
		akcií	podílu	kapitálu	výsledek	obchodní	v roce
			v tis.	%	v roce 2001	kapitál	2001
					v tis.	v tis.	v tis.
<u>Zahraniční dceřiné společnosti</u>							
AGROFERT							
Slovakia a.s.	SKK	29 000	29 000	100	12 770	42 301	0
AGROFERT							
Hungaria KFT	HUF	0	2 160	72	- 5 322	- 2 056	0
FERTAGRA							
SA, Švýcarsko	CHF	100	100	100	2 150	12 900	0
AGROFERT							
INC, USA	USD	6	30	100	27	92	0
FERTAGRA							
Deutschland							
GmbH		0	DEM 30	60	EUR 3	EUR 58	0
PREFERT							
a.s., SR	SKK	100	50 500	50	36 746	118 177	0
AGROFERT							
Norden, AS	DKK	250	250	50	738	1 035	491
AGROFERT							
Italia , S.R.L.		0	ITL 45 000	50	EUR 28	EUR 133	0

AGROFERT HOLDING, a. s.

PŘÍLOHA ÚČETNÍ ZÁVĚRKY

ROK KONČÍCÍ 31. PROSINCE 2001

**5 MAJETKOVÉ ÚČASTI VE SPOLEČNOSTECH S PODSTATNÝM
A ROZHODUJÍCÍM VLIVEM (pokračování)**

	Počet akcií	Nominální hodnota podílu tis. Kč	Podíl na základním kapitálu %	(Neauditováno) Hospodářský výsledek v roce 2001 tis. Kč	(Neauditováno) Čistý obch. kapitál tis. Kč	Příjem z dividend v roce 2001 tis. Kč
<u>Tuzemské dceřiné společnosti</u>						
PRECOLOR, a.s.	500	104 000	100,00	211 928	842 720	0
ZZN Česká Skalice a.s.	8 512	103 417	82,27	13 052	170 537	0
Agroslužby a.s., Cheb	112	41 955	54,68	1 494	87 417	0
AGROSLUŽBY						
KAPLICE a.s.	9 802	94 717	89,32	2 263	129 144	0
AGROSERVIS						
Chomutov a.s.	100	1 000	100,00	3 997	- 8 226	0
GA GRANCHEM a.s.	141	5 190	99,81	3 063	11 432	0
Agroslužby						
Havl. Brod, a.s.	11 193	52 035	59,65	2 972	92 593	0
Agroservis Tachov, a.s.	23 974	238 759	91,13	5 005	294 323	0
AGROPROFIT, s.r.o.	0	100	100,00	- 23	2 206	0
ZZN Mělník, a.s.	132 774	132 774	92,49	4 629	182 539	0
AGROSLUŽBY						
Č. BUDĚJOVICE, s.r.o	0	62	50,82	4 498	15 881	0
AG Lípa a.s.	20	15 500	93,93	623	19 156	0
AGROPODNIK						
ZLONICE a.s.	20 756	20 756	52,22	- 7 675	37 258	0
AGFTRADING, a.s.	428	428 000	100,00	6 974	488 416	0
AGROFERT Znojmo a.s.	7 675	76 750	80,94	5 088	89 232	0
ACHP Kroměříž, a.s.	8 931	89 310	91,63	- 15 435	83 990	0
ZZN, a.s. Trutnov	43 665	41 482	53,33	- 846	51 622	0
Agro Dašice, a.s.	474	20 365	49,04	339	57 594	0
Obch.družstvo Chotětov	0	2 500	23,23	- 185	14 944	0
AGRO Blatná a.s.	1 404	7 020	30,00	2 708	39 402	0
AGRO Radomyšl a.s.	243	12 150	23,94	2 584	77 098	0
Agrodružstvo Katusice	0	8 906	36,27	878	15 114	0

AGROFERT HOLDING, a. s.

PŘÍLOHA ÚČETNÍ ZÁVĚRKY

ROK KONČÍCÍ 31. PROSINCE 2001

**5 MAJETKOVÉ ÚČASTI VE SPOLEČNOSTECH S PODSTATNÝM
A ROZHODUJÍCÍM VLIVEM (pokračování)**

K 31. prosinci 2000:

			Nominální hodnota _____ podílu v tis.	Podíl na základním _____ kapitálu %	(Neauditováno) Hospodářský výsledek _____ v roce 2000 v tis.	(Neauditováno) Čistý obchodní _____ kapitál v tis.	Příjem z dividend v roce _____ 2000 v tis.
	<u>Měna</u>	<u>Počet akcií</u>					
<u>Zahraniční společnosti</u>							
AGROFERT Slovakia a.s.	SKK	1 000	1 000	100	8 582	29 532	0
AGROFERT Hungaria KFT	HUF	0	2 160	72	- 1 173	3 266	0
FERTAGRA SA, Švýcarsko	CHF	100	100	100	1 550	10 804	0
AGROFERT INC, USA	USD	6	30	100	33	82	0
PREFERT a.s., SR	SKK	100	50 500	50	8 750	81 432	0
AGROFERT Norden, AS	DKK	250	250	50	854	1 059	1 590
AGROFERT Italia, S.R.L.		0	ITL 45 000	50	EUR 54	EUR 105	0

AGROFERT HOLDING, a. s.

PŘÍLOHA ÚČETNÍ ZÁVĚRKY

ROK KONČÍCÍ 31. PROSINCE 2001

**5 MAJETKOVÉ ÚČASTI VE SPOLEČNOSTECH S PODSTATNÝM
A ROZHODUJÍCÍM VLIVEM (pokračování)**

	Počet akcií	Nominální hodnota podílu tis. Kč	Podíl na základním kapitálu %	(Neauditováno) Hospodářský výsledek v roce 2000 tis. Kč	(Neauditováno) Čistý obch. kapitál tis. Kč	Příjem z dividend v roce 2000 tis. Kč
<u>Tuzemské dceřiné společnosti</u>						
PRECOLOR, a.s.	500	104 000	100,00	225 942	630 793	0
ZZN Česká Skalice a.s.	96 712	96 712	76,93	1 593	157 486	0
Agroslužby a.s., Cheb	41 924	41 924	54,58	306	87 454	0
AGROSLUŽBY KAPLICE a.s.	89 832	89 832	84,71	6 827	127 233	0
AGROSERVIS Chomutov a.s.	66	660	66,00	- 1 002	- 12 223	0
MASNA Studená, a.s.	120 135	120 135	50,71	146	296 025	0
Agroslužby Havl. Brod, a.s.	9 763	45 799	52,50	937	89 821	0
Agroservis Tachov a.s.	217 623	217 623	83,05	3 332	289 362	
AGROPROFIT, s.r.o.	0	100	100,00	- 6 633	2 229	1135
ZZN Mělník, a.s.	132 774	132 774	92,49	2 545	178 197	0
AGROSLUŽBY Č. BUDĚJOVICE, s.r.o	0	62	50,82	2 467	11 383	0
AG Lípa a.s.	20	15 500	93,93	54	18 533	0
AGROPODNIK ZLONICE a.s.	20 756	20 756	52,23	703	44 953	0
AGFTRADING, a.s.	390	390 000	100,00	50 842	481 442	0
AGROFERT Znojmo, a.s.	6 903	69 030	72,00	853	84 221	0
ACHP Kroměříž, a.s.	2 871	28 710	29,46	- 6 408	99 430	0
Agro Dašice, a.s.	474	20 365	49,04	114	57 278	0
Obch.družstvo Chotětov	0	2 500	23,23	60	15 653	0
AGRO Blatná a.s.	1 404	7 020	30,00	2 042	36 778	0
AGRO Radomyšl a.s.	243	12 150	23,90	1 737	74 626	0
Agrodružstvo Katusice	0	8 906	36,27	245	14 236	0

U žádné z uvedených dceřiných nebo přidružených společností nejsou rozdíly mezi procentuální výší vlastnického podílu a hlasovacími právy.

AGROFERT HOLDING, a. s.

PŘÍLOHA ÚČETNÍ ZÁVĚRKY

ROK KONČÍCÍ 31. PROSINCE 2001

**5 MAJETKOVÉ ÚČASTI VE SPOLEČNOSTECH S PODSTATNÝM
A ROZHODUJÍCÍM VLIVEM (pokračování)**

Změnu opravné položky na snížení hodnoty majetkových účastí ve společnostech s podstatným a rozhodujícím vlivem lze rozčlenit takto:

	Majetkové podíly ve společnostech s rozhodujícím vlivem	
	<u>2001</u>	<u>2000</u>
	tis. Kč	tis. Kč
Počáteční zůstatek k 1. lednu	660	660
Tvorba za rok	<u>688</u>	<u>0</u>
Konečný zůstatek k 31. prosinci	<u>1 348</u>	<u>660</u>

199 ks akcií společnosti AGFTRADING a.s. jsou prostředkem zajištění úvěru čerpaného touto společností u Komerční banky a.s.

AGROFERT HOLDING, a. s.

PŘÍLOHA ÚČETNÍ ZÁVĚRKY

ROK KONČÍCÍ 31. PROSINCE 2001

6 OSTATNÍ DLOUHODOBÝ FINANČNÍ MAJETEK A KRÁTKODOBÝ FINANČNÍ MAJETEK

Ostatní dlouhodobý finanční majetek

	Počet cenných <u>papírů</u> tis. Kč	Nominální <u>hodnota</u> tis. Kč
K 31. prosinci 2001:		
<u>Zahraniční</u>		
OneChem Ltd. Hamilton USA	1	USD 75 000
<u>Tuzemské</u>		
Agroslužby Žďár n / Sázavou a.s.	267	7 107
UNIPETROL, a.s.	940 001	94 000
Agropodnik a.s. Zlín	1000	1000
Agrodružstvo Slavkov		9 118
ACHP Mstětice a.s.	5	50
ACHP Prostějov a.s.	1 164	11 640
K 31. prosinci 2000:		
<u>Zahraniční</u>		
OneChem Ltd. Hamilton USA	1	USD 75 000
<u>Tuzemské</u>		
Agroslužby Žďár n / Sázavou a.s.	267	7 107
UNIPETROL, a.s.	940 001	94 000
Agropodnik a.s. Zlín	1000	1000
Agrodružstvo Slavkov		9 118
ACHP Mstětice a.s.	5	50
ACHP Prostějov a.s.	1 164	11 640

Opravná položka na snížení hodnoty ostatního dlouhodobého finančního majetku k 31. prosinci 2001 a 2000 byla 1 280 tis. Kč.

AGROFERT HOLDING, a. s.

PŘÍLOHA ÚČETNÍ ZÁVĚRKY

ROK KONČÍCÍ 31. PROSINCE 2001

7 ZÁSoby

	<u>31. prosince 2001</u>	<u>31. prosince 2000</u>
	tis. Kč	tis. Kč
Materiál	0	1
Zboží	477 955	374 946
Poskytnuté zálohy na zásoby	<u>4 156</u>	<u>15 965</u>
	482 111	390 912
Opravná položka	<u>- 11</u>	<u>0</u>
	<u>482 100</u>	<u>390 912</u>

Zásoby jsou tvořeny hlavně zemědělskými produkty, agrochemikáliemi a hnojivy uskladněnými u třetích stran.

Změnu opravné položky k zastaralým zásobám a k zásobám s pomalou obrátkou lze analyzovat následovně:

	<u>2001</u>	<u>2000</u>
	tis. Kč	tis. Kč
Počáteční zůstatek k 1. lednu	0	0
Tvorba opravné položky	<u>11</u>	<u>0</u>
Konečný zůstatek k 31. prosinci	<u>11</u>	<u>0</u>

AGROFERT HOLDING, a. s.

PŘÍLOHA ÚČETNÍ ZÁVĚRKY

ROK KONČÍCÍ 31. PROSINCE 2001

8 POHLEDÁVKY

	<u>31. prosince 2001</u>	<u>31. prosince 2000</u>
	tis. Kč	tis. Kč
Pohledávky z obchodního styku		
- do splatnosti	1 266 815	1 558 469
- po splatnosti	246 905	117 653
- 90 až 180 dnů	32 837	42 631
- 181 až 360 dnů	10 324	2 157
- nad 361 dnů	<u>9 918</u>	<u>15 780</u>
Pohledávky z obchodního styku celkem	1 513 720	1 676 122
Jiné pohledávky		
- do splatnosti	154 589	157 442
z toho po lhůtě splatnosti	<u>31 837</u>	<u>5 000</u>
Jiné pohledávky celkem	186 426	162 442
Opravná položky na pochybné pohledávky	<u>- 31 691</u>	<u>- 15 932</u>
Čistá hodnota pohledávek	<u>1 668 455</u>	<u>1 822 632</u>

Nezaplacené pohledávky z obchodního styku nejsou zajištěny s výjimkou pohledávek po splatnosti ve výši 3 196 tis. Kč za firmou Pachtl EKOL, kde je jištění provedeno Smlouvou o zajišťovacím právu k movité věci - technologii.

Obchodní pohledávky společnosti jsou předmětem zajištění úvěrů čerpaných u HVB Bank Czech Republic a.s., CITIBANK a.s. a Komerční banky a.s. do výše 442 450 tis. Kč (2000: 348 173 tis. Kč).

Pohledávky z obchodního styku zahrnují také pohledávky k zemědělskému sektoru s vyšší dobou splatnosti.

AGROFERT HOLDING, a. s.

PŘÍLOHA ÚČETNÍ ZÁVĚRKY

ROK KONČÍCÍ 31. PROSINCE 2001

8 POHLEDÁVKY (pokračování)

Změny opravné položky k pochybným pohledávkám lze analyzovat takto:

	<u>31. prosince 2001</u>	<u>31. prosince 2000</u>
	tis. Kč	tis. Kč
Počáteční zůstatek k 1. lednu	15 932	15 870
Tvorba opravné položky	16 598	15 857
Zrušení opravné položky	<u>- 839</u>	<u>- 15 795</u>
Konečný zůstatek k 31. prosinci	<u>31 691</u>	<u>15 932</u>

9 VLASTNÍ KAPITÁL

Schválené a vydané akcie

	<u>Počet</u>	<u>31. prosince 2001</u>	<u>Počet</u>	<u>31. prosince 2000</u>
		tis. Kč		tis. Kč
Akcie v hodnotě 10 000 Kč, plně splacené	100	1 000	100	1 000
Akcie v hodnotě 1 000 000 Kč, plně splacené	616	616 000	616	616 000

Jediným akcionářem Společnosti byla k 31. prosinci 2001 a 2000 společnost Agrofert, a.s.

AGROFERT HOLDING, a. s.

PŘÍLOHA ÚČETNÍ ZÁVĚRKY

ROK KONČÍCÍ 31. PROSINCE 2001

9 VLASTNÍ KAPITÁL (pokračování)

Změny stavu vlastního kapitálu

	<u>Základní kapitál</u>	<u>Zákonný rezervní fond</u>	<u>Ostatní fondy ze zisku</u>	<u>Nerozdělený zisk</u>	<u>Vlastní kapitál celkem</u>
	tis. Kč	tis. Kč	tis. Kč	tis. Kč	tis. Kč
Zůstatek k 1. lednu 2000	617 000	5 199	2 449	178 698	803 346
Rozdělení zisku	0	4 519	0	- 4 519	0
Schválené tantiémy	0	0	0	- 1 050	- 1050
Hospodářský výsledek za rok 2000	0	0	0	263 820	263 820
Čerpání fondů	<u>0</u>	<u>0</u>	<u>- 231</u>	<u>0</u>	<u>- 231</u>
Zůstatek k 31. prosinci 2000	<u>617 000</u>	<u>9 718</u>	<u>2 218</u>	<u>436 949</u>	<u>1 065 885</u>
			0		
Rozdělení zisku	0	13 191	0	- 13 191	0
Schválené tantiémy	0	0	0	- 900	- 900
Hospodářský výsledek za běžné období	0	0	0	318 857	318 857
Čerpání fondů	<u>0</u>	<u>0</u>	<u>- 216</u>	<u>0</u>	<u>- 216</u>
Zůstatek k 31. prosinci 2001	<u>617 000</u>	<u>22 909</u>	<u>2 002</u>	<u>741 715</u>	<u>1 383 626</u>

Zákonný rezervní fond lze použít výhradně k úhradě ztrát. V souladu s příslušnými ustanoveními obchodního zákoníku Společnost vytváří zákonný rezervní fond ve výši 5 % z čistého zisku ročně, dokud výše tohoto fondu nedosáhne 20 % základního kapitálu.

AGROFERT HOLDING, a. s.

PŘÍLOHA ÚČETNÍ ZÁVĚRKY

ROK KONČÍCÍ 31. PROSINCE 2001

9 VLASTNÍ KAPITÁL (pokračování)

Změny stavu vlastního kapitálu (pokračování)

Zisk po zdanění ve výši 263 820 tis. Kč za rok 2000 byl rozdělen a schválen valnou hromadou dne 27. června 2001, a navrhuje se, aby zisk v hodnotě 318 857 tis. Kč za rok 2001 byl rozdělen takto:

	<u>2001</u>	<u>2000</u>
	tis. Kč	tis. Kč
Příděl do zákonného rezervního fondu	15 942	13 191
Odměny členům představenstva	450	450
Odměny členům dozorčí rady	450	450
Zisk převedený do nerozděleného zisku	<u>302 015</u>	<u>249 729</u>
Zisk po zdanění	<u>318 857</u>	<u>263 820</u>

10 REZERVY

	Rezerva na nerealizované <u>kurzové ztráty</u> tis. Kč
Počáteční zůstatek k 1. lednu 2000	0
Tvorba rezerv	10 205
Zrušení rezerv	<u>0</u>
Konečný zůstatek k 31. prosinci 2000	<u>10 205</u>
Tvorba rezerv	0
Zrušení rezerv	<u>- 10 205</u>
Konečný zůstatek k 31. prosinci 2001	<u>0</u>

AGROFERT HOLDING, a. s.

PŘÍLOHA ÚČETNÍ ZÁVĚRKY

ROK KONČÍCÍ 31. PROSINCE 2001

11 ZÁVAZKY

		<u>31. prosince 2001</u>	<u>31. prosince 2000</u>
		tis. Kč	tis. Kč
Závazky z obchodního styku	- krátkodobé	1 295 605	1 531 465
Jiné závazky	- krátkodobé	<u>106 333</u>	<u>104 142</u>
		<u>1 401 938</u>	<u>1 635 607</u>
Z toho po lhůtě splatnosti		73 911	415
	- 91 -180 dnů	11 263	0
	- 181 až 360 dnů	31 424	0

Závazky z obchodního styku a jiné závazky nebyly zajištěny žádným majetkem Společnosti.

12 ÚVĚRY

		<u>31. prosince 2001</u>	<u>31. prosince 2000</u>
		tis. Kč	tis. Kč
Úvěry splatné do jednoho roku			
Citibank a.s.		271 858	218 502
HVB Bank Czech Republic a.s.		214 479	179 410
Komerční banka, a.s.		71 737	62 061
Syndikovaný úvěr od Citibank a.s, Česká spořitelna, a.s.		<u>0</u>	<u>107 646</u>
Celkem		<u>558 074</u>	<u>567 619</u>

Úvěry jsou zajištěny pozemky a budovami Společnosti v účetní hodnotě 67 548 tis. Kč k 31. prosinci 2001 (2000: 69 879 tis. Kč) a pohledávkami v nominální hodnotě 442 450 tis. Kč k 31. prosinci 2001 (2000: 348 173 tis. Kč). K úvěrům se vztahují jisté smluvní finanční podmínky. Porušení těchto smluvních podmínek by vedlo ke zkrácení splatnosti úvěrů.

Úvěry jsou určeny k financování oběžných aktiv. Jedná se o úvěrové rámce a Společnost předpokládá jejich obnovení i na období po roce 2002.

AGROFERT HOLDING, a. s.

PŘÍLOHA ÚČETNÍ ZÁVĚRKY

ROK KONČÍCÍ 31. PROSINCE 2001

13 DAŇ Z PŘÍJMŮ

Daňový náklad zahrnuje:

	<u>2001</u>	<u>2000</u>
	tis. Kč	tis. Kč
Splatnou daň	161 058	138 924
Odloženou daň	<u>- 2 849</u>	<u>- 3 716</u>
Celkem	<u>158 209</u>	<u>135 208</u>

Splatná daň byla vypočítána následovně:

	<u>2001</u>	<u>2000</u>
	tis. Kč	tis. Kč
Zisk před zdaněním	477 066	399 028
Saldo daňových úprav zisku před zdaněním na základ daně z příjmů právnických osob	<u>42 475</u>	<u>51 036</u>
Daňový základ	<u>519 541</u>	<u>450 064</u>
Daň z příjmů právnických osob ve výši 31%	167 058	139 520
Vratka daně z dodatečného daňového přiznání za rok 1998	<u>0</u>	<u>- 596</u>
Splatná daň celkem	<u>161 058</u>	<u>138 924</u>

AGROFERT HOLDING, a. s.

PŘÍLOHA ÚČETNÍ ZÁVĚRKY

ROK KONČÍCÍ 31. PROSINCE 2001

13 DAŇ Z PŘÍJMŮ (pokračování)

Odložená daňová pohledávka je vypočtena ve výši 31 % ze základu a lze ji analyzovat následovně:

	<u>31. prosince 2001</u>	<u>31. prosince 2000</u>
	tis. Kč	tis. Kč
Rozdíl mezi účetní a daňovou zůstatkovou hodnotou dlouhodobého majetku	0	2
Daňově neodčitelná část opravné položky k dlouhodobému finančnímu majetku	310	602
Daňově neodčitelná část opravné položky k pohledávkám	5 008	0
Rezerva na kurzové ztráty	0	3 163
Jiné dočasné rozdíly	<u>1 298</u>	<u>0</u>
Celkem	<u>6 616</u>	<u>3 767</u>

AGROFERT HOLDING, a. s.

PŘÍLOHA ÚČETNÍ ZÁVĚRKY

ROK KONČÍCÍ 31. PROSINCE 2001

14 ČLENĚNÍ VÝNOSŮ PODLE ODVĚTVÍ

Výnosy z běžné činnosti byly tvořeny následujícím způsobem:

		<u>2001</u>	<u>2000</u>
		tis. Kč	tis. Kč
Tržby za prodej zboží	- zahraniční	3 439 592	4 209 958
	- tuzemsko	<u>11 320 429</u>	<u>8 503 211</u>
		<u>14 760 021</u>	<u>12 713 169</u>
Základní produktové členění tržeb z prodeje služeb:			
Prodej průmyslových hnojiv		3 366 420	3 435 447
Prodej agrochemikálií		599 219	631 849
Prodej zemědělských produktů		1 906 559	1 619 437
Prodej pohonných hmot		4 772 985	2 465 569
Prodej surovin pro chemickou výrobu		4 114 838	4 560 867
		<u>14 760 021</u>	<u>12 713 169</u>
Tržby za služby	- zahraničí	477	21 020
	- tuzemsko	<u>13 901</u>	<u>15 373</u>
		<u>14 378</u>	<u>36 393</u>

AGROFERT HOLDING, a. s.

PŘÍLOHA ÚČETNÍ ZÁVĚRKY

ROK KONČÍCÍ 31. PROSINCE 2001

15 ANALÝZA ZAMĚSTNANCŮ

<u>Počet zaměstnanců</u>	<u>2001</u>	<u>2000</u>
Průměrný počet členů vedení	14	13
Průměrný počet zaměstnanců	<u>40</u>	<u>33</u>
Celkem	<u>54</u>	<u>46</u>

Vedení Společnosti zahrnuje 2 členy představenstva, ostatní ředitele a vedoucí pracovníky, kteří jsou jim přímo podřízeni.

	<u>Vedení</u> tis. Kč	<u>Ostatní</u> tis. Kč	<u>Celkem</u> tis. Kč
<u>2001</u>			
Mzdové náklady	40 342	13 727	54 069
Náklady na sociální zabezpečení	14 123	4 771	18 894
Ostatní sociální náklady	<u>67</u>	<u>169</u>	<u>236</u>
Celkem	<u>54 532</u>	<u>18 667</u>	<u>73 199</u>
<u>2000</u>			
Mzdové náklady	12 313	16 355	28 668
Náklady na sociální zabezpečení	4 234	5 722	9 956
Ostatní sociální náklady	<u>60</u>	<u>166</u>	<u>226</u>
Celkem	<u>16 607</u>	<u>22 243</u>	<u>38 850</u>

Členům vedení, představenstva a dozorčí rady Společnosti nebyly poskytnuty žádné úvěry.

Vedoucím pracovníkům a dvěma členům představenstva Společnosti jsou k dispozici služební vozidla v celkové pořizovací ceně 8 312 tis. Kč (2000: 11 024 tis. Kč).

Tantiema členům představenstva Společnosti činila 450 tis. Kč (2000: 450 tis. Kč).

Tantiema členům dozorčí rady Společnosti představovala 450 tis. Kč (2000: 450 tis. Kč).

AGROFERT HOLDING, a. s.

PŘÍLOHA ÚČETNÍ ZÁVĚRKY

ROK KONČÍCÍ 31. PROSINCE 2001

16 TRANSAKCE SE SPŘÍZNĚNÝMI STRANAMI

Spřízněné strany byly rozděleny do pěti kategorií. Do první kategorie spřízněných stran byly začleněny všechny výrobní chemické podniky. Druhá kategorie zahrnuje společnosti, jejichž předmětem podnikání je výhradně obchodní činnost a tyto společnosti mají sídla v tuzemsku. Třetí kategorie jsou společnosti obchodní se sídlem mimo území České republiky. Do čtvrté kategorie spřízněných stran byly zahrnuty spřízněné společnosti, jejichž podnikatelské aktivity jsou jak v oblasti obchodu, tak v oblasti výroby napojené na zemědělství. Pátá kategorie společností spřízněných jsou společnosti podnikající v oblasti zpracování masa.

Společnosti zařazené do I. kategorie:

Lovochemie, a.s., Deza, a.s., PRECHEZA a.s. ALIACHEM a.s., DUSLO, a.s.

Společnosti zařazené do II. kategorie:

AGFTRADING, a.s., PRECOLOR, a.s., AGROBOHEMIE a.s., Obchodní družstvo Chotětov, AGROPODNIK ZLONICE, a.s., AGROFERT Znojmo a.s., AGROSERVIS Chomutov a.s., AGROSLUŽBY ČESKÉ BUDĚJOVICE s.r.o., Agroslužby Havlíčkův Brod, a.s., Agroslužby a.s., Cheb, Agroslužby Žatec, akciová společnost, Agrochemický podnik, a.s., Kroměříž, AGRO Blatná a.s., AGRO Radomyšl a.s., Agro Dašice, a.s., Agrodružstvo Katusice, Agropodnik Mydlovary a.s.

Společnosti zařazené do III. kategorie:

AGROFERT Slovakia a.s., PREFERT a.s., Agrofert, Inc, Boston, FERTAGRA, SA, FERTAGRA Deutschland GmbH, AGROFERT Hungária Kft., AGROFERT NORDEN A/S, AGROFERT ITALIA SRL, AMEROPA AG.

Společnosti zařazené do IV. kategorie:

AGROALFA a.s., Pelhřimov, Agroservis Tachov, a.s., AGROSLUŽBY KAPLICE, a.s., LIPRA a.s., VYPRA, a.s., ZZN a.s. Beroun, Zezana CZ, s. r.o., Zemědělské zásobování a nákup, a.s. Česká Skalice, ZZN Chomutov, a.s., Zemědělské zásobování a nákup v Mělníku, a.s., ZZN Pelhřimov a.s., Zemědělské zásobování a nákup Rakovník, a.s., PROAGRO Liberec, a.s.

Společnosti zařazené do V. kategorie:

Maso Planá, a.s. MASNA Studená, a.s.

AGROFERT HOLDING, a. s.

PŘÍLOHA ÚČETNÍ ZÁVĚRKY

ROK KONČÍCÍ 31. PROSINCE 2001

16 TRANSAKCE SE SPŘÍZNĚNÝMI STRANAMI (pokračování)

Transakce se spřízněnými stranami dle kategorií v roce 2001:

Kategorie spřízněných stran	<u>I.</u> tis. Kč	<u>II.</u> tis. Kč	<u>III.</u> tis. Kč	<u>IV.</u> tis. Kč	<u>V.</u> tis. Kč
Koupě zboží určeného pro další prodej	2 929 845	295 806	0	297 146	0
Prodej zboží	1 205 907	1 362 052	1 440 213	580 922	20 663
Pohledávky z obchodního styku	103 885	195 824	65 680	86 782	2 811
Jiné pohledávky	0	9 000	1 174	6 508	0
Závazky z obchodního styku	371 819	39 254	60 831	6 727	114
Jiné závazky	10 000	0	4 316	0	0

Společnost se celkově podílela na těchto transakcích se spřízněnými stranami:

	<u>2001</u> tis. Kč	<u>2000</u> tis. Kč
Koupě zboží určeného pro další prodej	3 522 797	2 570 012
Prodej zboží	4 609 757	3 259 215
Poplatky placené za přijatá ručení	5 775	13 574
Poplatky přijaté za poskytnutá ručení	17 845	8 661
Licenční poplatky placené společnosti ve skupině	5 000	5 000
Poplatky placené za řízení Společnosti	0	0

Tyto transakce byly uzavřeny za běžných tržních podmínek.

Společnost vykazovala celkem zůstatky se spřízněnými stranami:

	<u>31. prosince 2001</u> tis. Kč	<u>31. prosince 2000</u> tis. Kč
Pohledávky z obchodního styku	454 982	447 988
Jiné pohledávky	15 508	13 125
Půjčky poskytnuté	<u>1 174</u>	<u>0</u>
Pohledávky celkem	<u>471 664</u>	<u>461 113</u>

AGROFERT HOLDING, a. s.

PŘÍLOHA ÚČETNÍ ZÁVĚRKY

ROK KONČÍCÍ 31. PROSINCE 2001

16 TRANSAKCE SE SPŘÍZNĚNÝMI STRANAMI (pokračování)

	<u>31. prosince 2001</u>	<u>31. prosince 2000</u>
	tis. Kč	tis. Kč
Závazky z obchodního styku	478 745	453 346
Jiné závazky	14 316	812
Půjčky přijaté	<u>0</u>	<u>0</u>
Závazky celkem	<u>493 061</u>	<u>454 158</u>

Pohledávky a závazky z obchodního styku vznikly za podmínek obvyklých v běžném obchodním styku. Jiné pohledávky za spřízněnými stranami vznikly z postoupení pohledávek za třetími subjekty. Poskytnutá půjčka je úročena 140 % diskontní sazby ČNB ke dni poskytnutí. Jiné závazky vůči spřízněným stranám vznikly z nákupu majetkových podílů na společnostech GA GRANCHEM a.s., FERTAGRA Deutschland GmbH a z postoupených pohledávek. Společnost vytvořila opravné položky k pohledávkám za spřízněnými stranami ve výši 13 008 tis. Kč.

17 VÝZNAMNÉ INVESTIČNÍ PŘÍSLIBY A JINÉ BUDOUCÍ ZÁVAZKY

Společnosti vznikly investiční přísliby z plánovaných akvizic společností UNIPETROL, a.s. a SKW Piesteritz, SRN. Další informace o těchto akvizicích jsou detailněji popsány v následných událostech přílohy k těmto finančním výkazům.

Společnost nemá budoucí závazky z operativních leasingů či nájmu.

AGROFERT HOLDING, a. s.

PŘÍLOHA ÚČETNÍ ZÁVĚRKY

ROK KONČÍCÍ 31. PROSINCE 2001

18 POTENCIÁLNÍ ZÁVAZKY

Vedení Společnosti si není vědomo žádných potenciálních závazků Společnosti s výjimkou záruk, které jsou uvedeny v následujícím přehledu:

<u>Příjemce záruky</u>	<u>Typ záruky</u>	<u>Záruka ve prospěch</u>	<u>Čerpání úvěru k 31. prosinci 2001</u>
AGFTRADING, a.s.	Ručit. prohlášení	Dresdner Bank a.s.	129 971
AGFTRADING, a.s.	Ručit. prohlášení	Živnostenská banka a.s.	74 103
AGFTRADING, a.s.	Ručit. prohlášení	HVB Bank Czech Republic a.s.	91 997
AGFTRADING, a.s.	Ručit. prohlášení	Commerzbank a.s.	35 000
AGFTRADING, a.s.	Aval směnky	CITIBANK, a.s.	140 000
AGROBOHEMIE a.s.	Ručit. prohlášení	CITIBANK, a.s.	55 000
ACHP Kroměříž a.s.	Blanko směnka	CITIBANK, a.s.	68 000
Agroservis Tachov, a.s.	Blanko směnka	GE Capital Bank a.s.	13 833
ZZN Česká Skalice a.s.	Blanko směnka	Komerční banka, a.s.	15 000
ZZN Mělník a.s.	Blanko směnka	Česká spořitelna, a.s.	60 000
AGROCENTRA a.s., SR	Aval směnky	Komerční banka a.s., Bratislava	<u>39 403</u>
Celkem			<u>722 307</u>

AGROFERT HOLDING, a. s.

PŘÍLOHA ÚČETNÍ ZÁVĚRKY

ROK KONČÍCÍ 31. PROSINCE 2001

19 NÁSLEDNÉ UDÁLOSTI

Usnesením vlády ČR č.1343 ze dne 17. prosince 2001 zvítězila Společnost za podpory společnosti CONOCO v privatizačním trendu na nákup 62,99% podílu na základním kapitálu společnosti UNIPETROL, a.s. za celkovou kupní cenu ve výši 361 mil. EUR. V nynější době pokračují jednání mezi Společností a vybranými subjekty ohledně konečné podoby této akvizice. Konečný potenciální závazek Společnosti není vzhledem k probíhajícím jednáním možné přesně vyčíslit.

V roce 2002 AGROFERT HOLDING, a.s. a společnost AMEROPA AG, Švýcarsko založily společnost A und A Stickstoff Holding, AG, Švýcarsko, která zvítězila v březnu 2002 v tendru na nákup společnosti SKW Piesteritz, SRN. Podíl obou zakládajících společností ve společnosti A und A Stickstoff Holding AG činí 50 %.

Schválení účetní závěrky

Účetní závěrka byla schválena představenstvem a byla z jeho pověření podepsána:

17. dubna 2002



Ing. Jiří Haspeklo
Předseda představenstva



Ing. Dagmar Negrová
Finanční ředitelka