

PROJEKT ROZDĚLENÍ

PROJEKT ROZDĚLENÍ ODŠTĚPENÍM SPOLEČNOSTI

HP TRONIC Zlín, spol. s r.o.
jako společnosti rozdělované

Vyhotovený dne 9.11.2017

PROJEKT ROZDĚLENÍ ODŠTĚPENÍM
(DÁLE JEN „PROJEKT ROZDĚLENÍ“ NEBO JEN „PROJEKT“)

vyhotovený ve smyslu ustanovení § 250 a § 280 a souvisejících ustanovení zákona č. 125/2008 Sb., o přeměnách obchodních společností a družstev, ve znění pozdějších předpisů (dále jen „ZP“) níže uvedeného dne, měsíce a roku společností:

HP TRONIC Zlín, spol. s r.o.

IČ: 499 73 053

se sídlem Kútiky 637, Prštné, 760 01, Zlín

zapsaná ve veřejném rejstříku vedeném Krajským soudem v Brně, sp. zn. C 13723

(dále také „Rozdělovaná společnost“)

Článek I.

ÚVODNÍ USTANOVENÍ

1. Předmětem tohoto Projektu je úprava vzájemných práv a povinností v souvislosti s rozdělením Rozdělované společnosti a nově vznikající společnosti s ručením omezeným (dále také „Rozdělení“).
2. Právní účinky rozdělení odštěpením nastávají v souladu s ustanovením § 59 odst. 1 ZP ke dni účinnosti zápisu rozdělení odštěpením do obchodního rejstříku (dále také jen „Zápis rozdělení“), přičemž při rozdělení odštěpením se Rozdělovaná společnost neruší ani nezaniká, ale vyčleněné části jejího jmění přecházejí na nově vznikající společnosti s ručením omezeným.

Článek II.

VLASTNICKÁ STRUKTURA ROZDĚLOVANÉ SPOLEČNOSTI A NOVÉ SPOLEČNOSTI

1. Ke dni vyhotovení tohoto Projektu má Rozdělovaná společnost tuto vlastnickou strukturu:

Obchodní firma: **HP TRONIC Zlín, spol. s r.o.**

IČ: 499 73 053

se sídlem: Kútiky 637, Prštné, 760 01, Zlín

zapsaná v obchodním rejstříku vedeném Krajského soudu v Brně, sp. zn. C 13723

právní forma: společnost s učením omezeným

Základní kapitál Rozdělované společnosti činí 40.000.000,- Kč (slovy: čtyřicet milionů korun českých).
Základní kapitál Rozdělované společnosti je zcela splacen.

Rozdělovaná společnost má jediného společníka, kterým je společnost:

HP TRONIC-prodejny elektro a.s.

IČ: 26219531

Se sídlem Zlín - Prštné, Kútiky 637, PSČ 76001

Zapsaná v obchodním rejstříku vedeném Krajským soudem v Brně, sp. zn. B 3343

(dále jen „**Jediný společník**“).

Jediný společník je vlastníkem podílu o velikosti 100 % v Rozdělované společnosti, jemuž odpovídá vklad do základního kapitálu Rozdělované společnosti ve výši 40.000.000,- Kč a který je zcela splacen.

2. Identifikace nástupnických společností:

Obchodní firma: **HP TRONIC TELNICE, s.r.o.**

IČ: **BUDE URČENO**

Se sídlem: Kútiky 637, Prštné, 760 01, Zlín

Právní forma: společnost s ručením omezeným

(dále také „**Nástupnická společnost 1**“),

Obchodní firma: **HP TRONIC Prštné, s.r.o.**

IČ: **BUDE URČENO**

Se sídlem: Kútiky 637, Prštné, 760 01, Zlín

Právní forma: společnost s ručením omezeným

(dále také „**Nástupnická společnost 2**“),

Obchodní firma: **HP TRONIC Rybníky, s.r.o.**

IČ: **BUDE URČENO**

Se sídlem: Kútiky 637, Prštné, 760 01, Zlín

Právní forma: společnost s ručením omezeným

(dále také „**Nástupnická společnost 3**“),

(Nástupnická společnost 1, Nástupnická společnost 2 a Nástupnická společnost 3 společně též jako „**Nástupnické společnosti**“)

Článek III.

ROZHODNÝ DEN ROZDĚLENÍ A DEN VYHOTOVENÍ PROJEKTU

Rozhodným dnem rozdělení je den **1. ledna 2018** (dále také jen „**Rozhodný den**“). Od Rozhodného dne

se jednání Rozdělované společnosti týkající se odštěpovaných částí jejího jmění považují z účetního hlediska za jednání uskutečněná na účet nově vznikajících společností s ručením omezeným definované níže v tomto Projektu.

Článek IV.

PODMÍNKY ROZDĚLENÍ

1. Rozdělovaná společnost se zamýšlí rozdělit, a to odštěpením se vznikem nových společností s ručením omezeným dle § 243 odst. 1 písm. b) bod 1 ZP (dále také „**Rozdělení**“).
2. Rozdělení bude provedeno tak, že části jmění Rozdělované společnosti budou odštěpeny od Rozdělované společnosti a přejdou na jednotlivé Nástupnické společnosti, a to vše v rozsahu a za podmínek blíže specifikovaných níže v ustanoveních tohoto Projektu.
3. Odštěpení se vznikem tří nových společností s ručením omezeným bude provedeno tak, že část jmění Rozdělované společnosti, jak je definována a vymezena v článku XII. tohoto Projektu, bude odštěpena od Rozdělované společnosti a přejde do nově vznikající Nástupnické společnosti 1, část jmění, jak je definována a vymezena v čl. XIV. tohoto Projektu, bude odštěpena od Rozdělované společnosti a přejde do nově vznikající Nástupnické společnosti 2, a část jmění, jak je definována a vymezena v čl. XVI. tohoto Projektu, bude odštěpena od Rozdělované společnosti a přejde do nově vznikající Nástupnické společnosti 3.
4. Ocenění odštěpované části jmění Rozdělované společnosti, jež má přejít na nově vznikající Nástupnickou společnost 1, bylo v souladu s ustanoveními § 28 písm. a), § 253 odst. 2 a § 254 ZP provedeno znaleckým posudkem č. 6305/166/2017 ze dne 6.11.2017, zpracovaným znalcem Ing. Lubomírem Kostkou, IČ: 122 96 759, se sídlem Zabráni 206, 763 02 Zlín (dále jen jako „**Znalec**“), jmenovaným pro tento účel rozhodnutím Krajského soudu v Brně, č.j. 50 Nc 6084/2017 - 9 ze dne 25.9.2017 (dále také jen „**Posudek 1**“).
5. Znalec v Posudku 1 **oceníl odštěpovanou část jmění Rozdělované společnosti, která přejde na Nástupnickou společnost 1 na částku ve výši 11.250.000,- Kč.**
6. Ocenění odštěpované části jmění Rozdělované společnosti, jež má přejít na nově vznikající Nástupnickou společnost 2, bylo v souladu s ustanoveními § 28 písm. a), § 253 odst. 2 a § 254 ZP provedeno znaleckým posudkem č. 6303/164/2017 ze dne 6.11.2017, zpracovaným Znalcem, jmenovaným pro tento účel rozhodnutím Krajského soudu v Brně, č.j. 50 Nc 6084/2017 - 9 ze dne 25.9.2017 (dále také jen „**Posudek 2**“).
7. Znalec v Posudku 2 **oceníl odštěpovanou část jmění Rozdělované společnosti, která přejde na Nástupnickou společnost 2 na částku ve výši 13.500.000,- Kč.**
8. Ocenění odštěpované části jmění Rozdělované společnosti, jež má přejít na nově vznikající Nástupnickou společnost 3, bylo v souladu s ustanoveními § 28 písm. a), § 253 odst. 2 a § 254 ZP provedeno znaleckým posudkem č. 6304/165/2017 ze dne 6.11.2017, zpracovaným Znalcem, jmenovaným pro tento účel rozhodnutím Krajského soudu v Brně, č.j. 50 Nc 6084/2017 - 9 ze dne 25.9.2017 (dále také jen „**Posudek 3**“).
9. Znalec v Posudku 3 **oceníl odštěpovanou část jmění Rozdělované společnosti, která přejde na Nástupnickou společnost 3 na částku ve výši 21.000.000,- Kč.**
10. Déle než jeden měsíc před rozhodnutím valné hromady, resp. před rozhodnutím Jediného

společníka Rozdělované společnosti, je tento Projekt podán k uložení do sbírky listin Rozdělované společnosti.

11. Déle než jeden měsíc před rozhodnutím valné hromady, resp. před rozhodnutím Jediného společníka Rozdělované společnosti, je v Obchodním věstníku zveřejněno oznámení o uložení Projektu do sbírky listin u příslušného rejstříkového soudu, a to spolu s upozorněním pro věřitele Rozdělované společnosti na jejich práva podle § 35 až § 39a ZP a dle § 257 až § 264 ZP.
12. Déle než dva týdny před stanoveným dnem konání valné hromady Rozdělované společnosti, na nichž má být schváleno Rozdělení, budou Jedinému společníkovi doručeny dokumenty vyžadované ustanovením § 285 ZP, nevzdá-li se tohoto práva dle ustanovení § 7 písm. f) ZP.
13. Jediný společník Rozdělované společností souhlasil ve smyslu ustanovení § 27 písm. d) Zákona o přeměnách, že není nutné zpracovávat zprávu o přeměně.
14. Jediný akcionář Rozdělované společnosti souhlasil ve smyslu ustanovení § 284 ve spojení s ustanovením § 117 ZP, že se nevyžaduje přezkoumání Projektu rozdělení znalcem.
15. Žádná z práv věřitelů, které pro ně vyplývají z příslušných ustanovení Zákona o přeměnách, nejsou tímto Projektem dotčena. K Rozdělení se nevyžaduje souhlas žádného správního orgánu ve smyslu § 15a Zákona o přeměnách.
16. Podíl Jediného vlastníka je zastaven ve prospěch ve prospěch Československé obchodní banky, a. s., se sídlem Praha 5, Radlická 333/150, PSČ 150 57, IČO: 00001350, zapsané v obchodním rejstříku vedeném Městským soudem v Praze pod sp. zn. BXXXVI 46, a to k zajištění dluhů z úvěrových a dalších smluv specifikovaných v zástavní smlouvě ze dne 28. června 2017 (dále jen „Zástavní věřitel“). Zástavní právo Zástavního věřitele se v souladu s § 40 ZP rozšiřuje na podíly, jenž Jediný společník nabude na Nástupnických společnostech. Součástí návrhu na zápis Rozdělení do obchodního rejstříku bude návrh na zápis zástavního práva Zástavního věřitele k podílu Jediného společníka na Nástupnických společnostech v souladu s § 42 odst. 1 ZP.

Článek V.

ZAMĚSTNANCI

1. V souvislosti s Rozdělením nedochází k přechodu zaměstnanců Rozdělované společnosti na Nástupnické společnosti.

Článek VI.

DLUHOPISY

1. Vzhledem k tomu, že **Rozdělovaná společnost nevydala dluhopisy, nejsou v tomto Projektu stanovena práva dle ustanovení § 250 odst. 1 písm. e) ZP**, jež Rozdělovaná společnost poskytne majitelům dluhopisů, ani v tomto Projektu nejsou uvedena opatření, jež jsou pro majitele dluhopisů navrhována.

Článek VII.

ZVLÁŠTNÍ VÝHODY

1. Vzhledem k tomu, že Rozdělovaná společnost ani nově vznikající Nástupnické společnosti neposkytují svým statutárním orgánům jakékoliv zvláštní výhody, nejsou v tomto Projektu ve smyslu ustanovení § 250 písm. g) ZP uvedeny žádné zvláštní výhody poskytované těmto osobám. Jelikož není tento Projekt rozdělení přezkoumáván znalcem, nemůže být dle ustanovení § 250 písm. g) ZP znalci poskytnuta ani žádná zvláštní výhoda.

Článek VIII.

PRÁVO NA VÝPLATU PODÍLU NA ZISKU

1. Právo na výplatu podílu na zisku (dále také jen „dividenda“) Rozdělované společnosti a Nástupnických společností a předpoklady jeho vzniku jsou pro všechny společníky Rozdělované společnosti a Nástupnických společností stejné.
2. O výplatě dividendy může rozhodnout valná hromada Nástupnické společnosti, nejdříve však za účetní období, v němž nabude účinnosti usnesení o Zápisu rozdělení do obchodního rejstříku, při splnění podmínek stanovených v ustanoveních zákona č. 90/2012 Sb., zákon o obchodních společnostech a družstvech (dále jen „ZOK“).
3. Právo na výplatu dividendy vzniká společníkům Rozdělované společnosti a Nástupnických společností ve smyslu § 250 písm. f) ZP ke dni rozhodnutí valných hromad těchto společností o výplatě dividendy společníkům těchto společností, o němž můžou valné hromady společností rozhodnout kdykoliv po zápisu Rozdělení.
4. Pro výplatu dividend platí, že částka určená k vyplacení jako podíl na zisku Rozdělované společnosti a Nástupnických společností nesmí být vyšší, než je hospodářský výsledek posledního skončeného účetního období zvýšená o nerozdělený zisk z předchozích období a snižena o ztráty z předchozích období a o příděly do rezervních a jiných fondů v souladu s tímto zákonem a společenskou smlouvou.
5. Nestanoví-li rozhodnutí valné hromady Rozdělované společnosti či Nástupnických společností jinak, je dividenda splatná do tří (3) měsíců ode dne, kdy bylo přijato usnesení valné hromady o rozdělení zisku. Rozdělovaná společnost či Nástupnické společnosti jsou povinny vyplatit společníkům dividendu na své náklady a nebezpečí v místě výplaty dividendy stanoveném v rozhodnutí valné hromady. Jednatel Rozdělované společnosti a Nástupnických společností jsou povinni oznámit den výplaty dividendy, místo a způsob její výplaty způsobem určeným zákonem a stanovami pro svolání valné hromady.

Článek IX.

VLIV ROZDĚLENÍ NA PODÍL JEDINÉHO SPOLEČNÍKA ROZDĚLOVANÉ SPOLEČNOSTI

1. Základní kapitál Rozdělované společnosti, který byl plně splacen, činí přede dnem Zápisu rozdělení 40.000.000,- Kč s tím, že Jediný společník Rozdělované společnosti je vlastníkem podílu o velikosti 100 %.
2. Vzhledem ke skutečnosti, že v souvislosti s Rozdělením nebude vlastní kapitál Rozdělované

společnosti vykázány v její zahajovací rozvaze nižší než její základní kapitál, nedojde v souvislosti s Rozdělením s účinností k Zápisu rozdělení ke snížení základního kapitálu Rozdělované společnosti.

Článek X.

VÝMĚNNÝ POMĚR

VYMEZENÍ PODÍLŮ JEDINÉHO SPOLEČNÍKA ROZDĚLOVANÉ SPOLEČNOSTI V NÁSTUPNICKÝCH SPOLEČNOSTECH

1. Rozdělení je realizováno s rovnoměrným výměnným poměrem, tj. podíl Jediného společníka v Rozdělované společnosti i v Nástupnických společnostech bude stejný.
2. Jediný společník nepřestane být v důsledku Rozdělení společníkem v Rozdělované společnosti a výše podílů Jediného společníka se v Rozdělované společnosti nezmění.
3. Jediný společník se stane jediným společníkem Nástupnické společnosti 1, tj. vlastníkem podílu o velikosti 100 % v nástupnické společnosti HP TRONIC TELNICE, s.r.o., jemuž bude odpovídat vklad do základního kapitálu ve výši 11.250.000,- Kč.
4. Jediný společník se dále stane jediným společníkem Nástupnické společnosti 2, tj. vlastníkem podílu o velikosti 100 % v nástupnické společnosti HP TRONIC Prštné, s.r.o., jemuž bude odpovídat vklad do základního kapitálu ve výši 13.500.000,- Kč.
5. Jediný společník se dále stane jediným společníkem Nástupnické společnosti 3, tj. vlastníkem podílu o velikosti 100 % v nástupnické společnosti HP TRONIC Rybníky, s.r.o., jemuž bude odpovídat vklad do základního kapitálu ve výši 21.000.000,- Kč.
6. Vzhledem k výše uvedenému Jediný společník Rozdělované společnosti nemá právo na doplatek na dorovnání ve smyslu ustanovení § 250 písm. c) ZP a § 45 ZP.

Článek XI.

ZALOŽENÍ NOVĚ VZNIKLÉ NÁSTUPNICKÉ SPOLEČNOSTI HP TRONIC TELNICE, S.R.O.

1. **Jediný společník zakládá Nástupnickou společnost HP TRONIC TELNICE, s.r.o. ve formě společnosti s ručením omezeným a stává se tak jejím jediným společníkem, tj. vlastníkem podílu o velikosti 100 % v nástupnické společnosti.**
 - **Obchodní firma** této nově vznikající Nástupnické společnosti zní: **HP TRONIC TELNICE, s.r.o.**
 - **Základní kapitál** Nástupnické společnosti činí 11.250.000,- Kč. Výše základního kapitálu Nástupnické společnosti 1 je v souladu s ustanovením § 265 odst. 1 ZP, neboť znalec v Posudku 1 ocenil odštěpovanou část jmění Rozdělované společnosti, která v důsledku Rozdělení přejde na Nástupnickou společnost 1 na částku 11.250.000,- Kč.
 - **Zakladatelská listina** Nástupnické společnosti **HP TRONIC TELNICE, s. r.o.** je obsažena v Příloze č. 1, která je nedílnou součástí tohoto Projektu.
 - **Prvním jednatelem** Nástupnické společnosti **HP TRONIC TELNICE, s.r.o.** je jmenován:

Václav Večeřa, dat. nar. 13. dubna 1971, bytem č.p. 221, 763 15 Veselá

- **Sídlo** Nástupnické společnosti **HP TRONIC TELNICE, s.r.o.** bude umístěno na adrese: Kútiky 637, Prštné, 760 01, Zlín

Článek XII.

URČENÍ MAJETKU A ZÁVAZKŮ PŘECHÁZEJÍCÍCH

NA NÁSTUPNICKOU SPOLEČNOST HP TRONIC TELNICE, S.R.O.

1. V důsledku Rozdělení přejde na Nástupnickou společnost HP TRONIC TELNICE, s.r.o. z Rozdělované společnosti všechn majetek, který je popsán v tomto článku XII. tohoto Projektu, a to:

a) Nemovitý majetek

- pozemek parc. č. 1492 (zastavěná plocha a nádvoří) o výměře 986 m², jehož součástí je stavba č.p. 519 (jiná stavba)
- pozemek parc. č. 1498/6 (ostatní plocha) o výměře 3145 m²

vše zapsané v k.ú. Telnice u Brna na LV č. 925, vedeném Katastrálním úřadem pro Jihomoravský kraj, katastrální pracoviště Brno – venkov.

Součástí odštěpované části (tak jak je vymezeno v Posudku 1) je vedlejší stavba skladu, inženýrská stavba – zpevněné asfaltové plochy a venkovní úpravy.

V souvislosti s přechodem předmětných nemovitostí na Nástupnickou společnost HP TRONIC TELNICE, s.r.o., přejdou z Rozdělované společnosti na Nástupnickou společnost HP TRONIC TELNICE, s.r.o. veškerá smluvní ujednání týkající se předmětných nemovitostí, zejména pak veškerá práva a povinnosti vyplývající ze Smlouvy o nájmu ve znění jejich dodatků, uzavřené dne 22.4.2005 mezi Rozdělovanou společností, jako pronajímatelem a společností STOROPACK Česká republika, s.r.o., IČ: 26486695, se sídlem Telnice, K Nádraží 519, PSČ: 664 59, jako nájemcem.

Článek XIII.

ZALOŽENÍ NOVĚ VZNIKLÉ NÁSTUPNICKÉ SPOLEČNOSTI HP TRONIC PRŠTNÉ, S.R.O.

1. Jediný společník zakládá Nástupnickou společnost HP TRONIC Prštné, s.r.o. ve formě společnosti s ručením omezeným a stává se tak jejím jediným společníkem, tj. vlastníkem podílu o velikosti 100 % v nástupnické společnosti.
 - **Obchodní firma** této nově vznikající Nástupnické společnosti zní: **HP TRONIC Prštné, s.r.o.**
 - **Základní kapitál** Nástupnické společnosti činí 13.500.000,- Kč. Výše základního kapitálu Nástupnické společnosti 2 je v souladu s ustanovením § 265 odst. 1 ZP, neboť znalec v Posudku 2 ocenil odštěpovanou část jmění Rozdělované společnosti, která v důsledku Rozdělení přejde na Nástupnickou společnost 2 na částku 13.500.000,- Kč.
 - **Zakladatelská listina** Nástupnické společnosti **HP TRONIC Prštné, s. r.o.** je obsažena v Příloze č. 2, která je nedílnou součástí tohoto Projektu.
 - **Prvním jednatelem** Nástupnické společnosti **HP TRONIC Prštné, s.r.o.** je jmenován:

Václav Večeřa, dat. nar. 13. dubna 1971, bytem č.p. 221, 763 15 Veselá

- **Sídlo** Nástupnické společnosti **HP TRONIC Prštňné, s.r.o.** bude umístěno na adrese: Kútiky 637, Prštňné, 760 01, Zlín

Článek XIV.

URČENÍ MAJETKU A ZÁVAZKŮ PŘECHÁZEJÍCÍCH

NA NÁSTUPNICKOU SPOLEČNOST HP TRONIC PRŠTŇNÉ, S.R.O.

1. V důsledku Rozdělení přejde na Nástupnickou společnost HP TRONIC Prštňné, s.r.o. z Rozdělované společnosti všechny majetek, který je popsán v tomto článku XIV. tohoto Projektu, a to:

a) Nemovitý majetek

- pozemek parc. č. 501/2 (zastavěná plocha a nádvoří) o výměře 600 m², jehož součástí je stavba č.p. 637 (stavba pro administrativu)
- pozemek parc. č. 550/3 (orná půda) o výměře 11 m²
- pozemek parc. č. 550/4 (orná půda) o výměře 28 m²
- pozemek parc. .č. 550/5 (orná půda) o výměře 23 m²
- pozemek parc. č. 550/6 (orná půda) o výměře 14 m²
- pozemek parc. č. 550/7 (orná půda) o výměře 15 m²
- pozemek parc. č. 578/4 (ostatní plocha) o výměře 4.072 m², který vznikne scelením pozemku parc. č. 578/4 o výměře 1808 m², části pozemku parc. č. 578/9 o výměře 658 m², části pozemku prac. č. 578/13 o výměře 797 m², části pozemku parc. č. 578/14 o výměře 797 m² a části pozemku parc. č. 578/15 o výměře 12 m², a to podle geometrického plánu č. 1467 – 1460/2017 ověřeného dne 15.8.2017 Ing. Martinem Šmídem pod č. 217/2017 a potvrzeného katastrálním úřadem dne 22.8.2017 pod číslem 109/2017 (dále jen „**Geometrický plán**“)

vše zapsané v k.ú. Prštňné na LV č. 967, vedeném Katastrálním úřadem pro Zlínský kraj, katastrální pracoviště Zlín.

Součástí odštěpované části (tak jak je vymezeno v Posudku 2) jsou dále inženýrské stavby – zpevněné asfaltové plochy a venkovní úpravy.

V souvislosti s přechodem předmětných nemovitostí na Nástupnickou společnost HP TRONIC Prštňné, s.r.o., přejdou z Rozdělované společnosti na Nástupnickou společnost HP TRONIC Prštňné, s.r.o. veškerá smluvní ujednání týkající se předmětných nemovitostí.

Článek XV.

ZALOŽENÍ NOVĚ VZNIKLÉ NÁSTUPNICKÉ SPOLEČNOSTI HP TRONIC RYBNÍKY, S.R.O.

1. Jediný společník zakládá Nástupnickou společnost HP TRONIC Rybníky, s.r.o. ve formě společnosti s ručením omezeným a stává se tak jejím jediným společníkem, tj. vlastníkem podílu o velikosti 100 % v nástupnické společnosti.

- **Obchodní firma** této nově vznikající Nástupnické společnosti zní: **HP TRONIC Rybníky, s.r.o.**
- **Základní kapitál** Nástupnické společnosti činí 21.000.000,- Kč. Výše základního kapitálu Nástupnické společnosti 3 je v souladu s ustanovením § 265 odst. 1 ZP, neboť znalec v Posudku 3 ocenil odštěpovanou část jmění Rozdělované společnosti, která v důsledku Rozdělení přejde na Nástupnickou společnost 3 na částku 21.000.000,- Kč.
- **Zakladatelská listina** Nástupnické společnosti **HP TRONIC Rybníky, s. r.o.** je obsažena v Příloze č. 3, která je nedílnou součástí tohoto Projektu.
- **Prvním jednatelem** Nástupnické společnosti **HP TRONIC Rybníky, s.r.o.** je jmenován: Václav Večeřa, dat. nar. 13. dubna 1971, bytem č.p. 221, 763 15 Veselá
- **Sídlo** Nástupnické společnosti **HP TRONIC Rybníky, s.r.o.** bude umístěno na adrese: Kútiky 637, Prštné, 760 01, Zlín

Článek XVI.

URČENÍ MAJETKU A ZÁVAZKŮ PŘECHÁZEJÍCÍCH

NA NÁSTUPNICKOU SPOLEČNOST HP TRONIC RYBNÍKY, S.R.O.

1. V důsledku Rozdělení přejde na Nástupnickou společnost HP TRONIC Rybníky, s.r.o z Rozdělované společnosti všechen majetek, který je popsán v tomto článku XVI. tohoto Projektu, a to:

a) Nemovitý majetek

- pozemek parc. č. 502 (zastavěná plocha a nádvoří) o výměře 1264 m², jehož součástí je stavba bez č.p./č.e. (zemědělská stavba)
- pozemek parc. č. 578/15 (ostatní plocha) o výměře 3.101 m², který vznikne scelením části pozemku parc. č. 578/9 o výměře 60 m², části pozemku prac. č. 578/13 o výměře 255 m², části pozemku parc. č. 578/14 o výměře 844 m², části pozemku parc. č. 578/15 o výměře 1821 m², pozemku parc. č. 578/16 o výměře 92 m² a pozemku parc. č. 605/3 o výměře 29 m², a to podle geometrického plánu č. 1467 – 1460/2017 ověřeného dne 15.8.2017 Ing. Martinem Šmídem pod č. 217/2017 a potvrzeného katastrálním úřadem dne 22.8.2017 pod číslem 109/2017 (dále jen „**Geometrický plán**“)

vše zapsané v k.ú. Prštné na LV č. 967, vedeném Katastrálním úřadem pro Zlínský kraj, katastrální pracoviště Zlín.

Součástí odštěpované části (tak jak je vymezeno v Posudku 3) jsou dále inženýrské stavby – zpevněné asfaltové plochy a venkovní úpravy.

V souvislosti s přechodem předmětných nemovitostí na Nástupnickou společnost HP TRONIC Rybníky, s.r.o., přejdou z Rozdělované společnosti na Nástupnickou společnost HP TRONIC Rybníky, s.r.o. veškerá smluvní ujednání týkající se předmětných nemovitostí, zejména pak veškerá práva a povinnosti vyplývající ze Smlouvy o nájmu prostoru sloužícího podnikání, uzavřenou dne 1.5.2017 mezi Rozdělovanou společností jako pronajímatelem a společností ETA a.s., IČ: 27544001, se sídlem Praha 4 – Braník, Zelený pruh 95/97, PSČ: 147 00, jako nájemcem.

Článek XVII.

KONEČNÁ ÚČETNÍ ZÁVĚRKY ROZDĚLOVANÉ SPOLEČNOSTI A ZAHAJOVACÍ ROZVAHY ROZDĚLOVANÉ SPOLEČNOSTÍ A NÁSTUPNICKÝCH SPOLEČNOSTECH

1. V souladu s ustanovením § 176 odst. 2 zákona č. 89/2012 Sb., občanský zákoník, v platném znění (dále jen „NOZ“) a § 11 odst. 2 ZP bude ke dni předcházejícímu rozhodnému dni Rozdělení, tj. ke dni 31.12.2017, sestavena konečné účetní závěrka Rozdělované společnosti. Zahajovací rozvaha Rozdělované společnosti, včetně komentáře bude sestavena k rozhodnému dni Rozdělení, tj. ke dni 1.1.2018.
2. V souladu s ustanovením § 176 odst. 2 zákona č. 89/2012 Sb., občanský zákoník sestaví Nástupnická společnost 1 k rozhodnému dni Rozdělení, tj. ke dni 1.1.2018, zahajovací rozvahu Nástupnické společnosti 1. Nástupnická společnost 1 dále v souladu s ustanovením § 11b Zákona o přeměnách vypracuje komentář k zahajovací rozvaze, který určí/popíše, do jakých položek zahajovací rozvahy Nástupnické společnosti 1 byly převzaty položky vyplývající z konečné účetní závěrky Rozdělované společnosti nebo jak jinak s nimi bylo naloženo.
3. V souladu s ustanovením § 176 odst. 2 zákona č. 89/2012 Sb., občanský zákoník sestaví Nástupnická společnost 2 k rozhodnému dni Rozdělení, tj. ke dni 1.1.2018, zahajovací rozvahu Nástupnické společnosti 2. Nástupnická společnost 2 dále v souladu s ustanovením § 11b Zákona o přeměnách vypracuje komentář k zahajovací rozvaze, který určí/popíše, do jakých položek zahajovací rozvahy Nástupnické společnosti 2 byly převzaty položky vyplývající z konečné účetní závěrky Rozdělované společnosti nebo jak jinak s nimi bylo naloženo.
4. V souladu s ustanovením § 176 odst. 2 zákona č. 89/2012 Sb., občanský zákoník sestaví Nástupnická společnost 3 k rozhodnému dni Rozdělení, tj. ke dni 1.1.2018, zahajovací rozvahu Nástupnické společnosti 3. Nástupnická společnost 3 dále v souladu s ustanovením § 11b Zákona o přeměnách vypracuje komentář k zahajovací rozvaze, který určí/popíše, do jakých položek zahajovací rozvahy Nástupnické společnosti 3 byly převzaty položky vyplývající z konečné účetní závěrky Rozdělované společnosti nebo jak jinak s nimi bylo naloženo.
5. Konečná účetní závěrka Rozdělované společnosti bude v souladu s ustanovením § 287b odst. 4 Zákona o přeměnách schválena po zápisu Rozdělení do obchodního rejstříku.

Článek XVIII.

OCHRANA VĚŘITELŮ A DLUŽNÍKŮ

Věřitelům a dlužníkům Rozdělované společnosti náleží v souvislosti s Rozdělením práva podle ustanovení § 35 až 39 ZP a dle § 257 až 264 ZP.

Článek XIX.

ZMĚNA ZAKLADATELSKÉ LISTINY ROZDĚLOVANÉ SPOLEČNOSTI

V důsledku Rozdělení nedojde ke změně zakladatelské listiny Rozdělované společnosti.

Článek XX.

OSTATNÍ UJEDNÁNÍ

1. Rozdělovaná společnost vyčlenila ke dni předcházejícímu Rozhodnému dni odštěpované části jmění v článcích XII, XIV a XVI tohoto Projektu, která v důsledku realizace procesu Rozdělení přechází ve smyslu ustanovení § 244 odst. 2 ZP ke dni účinnosti Zápisu rozdělení na jednotlivé Nástupnické společnosti, a to tak, že ke dni účinnosti Zápisu rozdělení do obchodního rejstříku přechází v souladu s tímto Projektem na jednotlivé Nástupnické společnosti příslušná odštěpovaná část jmění (dále jen „**Odštěpované části jmění**“).
2. Pokud dojde od Rozhodného dne do okamžiku účinnosti Zápisu rozdělení k převodu či přechodu jakéhokoli majetku, který je anebo měl být součástí Odštěpovaných částí jmění, na třetí osobu, anebo ke vzniku práva či závazku přímo spojeného s takovým majetkem vůči třetím osobám, nebo ke vzniku práva či závazku přímo spojeného s některým závazkem, jenž měl v důsledku Rozdělení přejít na jakoukoliv Nástupnickou společnost, přechází ke dni účinnosti Zápisu rozdělení na jednotlivé Nástupnické společnosti majetek a práva získaná v důsledku takového převodu či přechodu majetku Rozdělované společnosti od třetí osoby, příp. se jednotlivá Nástupnická společnost stává ke dni účinnosti Zápisu rozdělení zavázanou vůči třetí osobě z takto vzniklých závazků, příp. oprávněnou z takto vzniklých práv.
3. Ke dni účinnosti Zápisu rozdělení přechází na Nástupnické společnosti veškerý obchodní majetek, práva a závazky nabyté či vzniklé ke dni účinnosti Zápisu rozdělení v souvislosti s provozováním majetku a závazků Rozdělované společnosti náležejících do Odštěpovaných částí jmění, a to zejména vybrané právní vztahy, které souvisí s majetkem náležejícím do Odštěpovaných částí jmění a jeho provozováním, a rovněž i vybrané součásti a vybavení majetku náležejícího do Odštěpovaných částí jmění, které s jejich provozováním funkčně souvisí.
4. Nedílnou součástí tohoto Projektu jsou následující přílohy:
 - i. Příloha 1 – Zakladatelská listina Nástupnické společnosti HP TRONIC TELNICE, s.r.o.
 - ii. Příloha 2 – Zakladatelská listina Nástupnické společnosti HP TRONIC Prštne, s.r.o.
 - iii. Příloha 3 – Zakladatelská listina Nástupnické společnosti HP TRONIC Rybníky, s.r.o.
 - iv. Příloha 4 – Geometrický plán č. 1467 – 1460/2017

Tento Projekt byl vypracován Rozdělovanou společností dne 9.11.2017

HP TRONIC Zln, spol. s r.o.


Daniel Večeřa
jednatel


Mgr. Veronika Jordánová

PŘÍLOHA 1

ZAKLADATELSKÁ LISTINA NÁSTUPNICKÉ SPOLEČNOSTI HP TRONIC TELNICE, s.r.o.

Článek 1

Firma a sídlo Společnosti

1. Obchodní firma společnosti je: **HP TRONIC TELNICE, s.r.o.**
2. Sídlo Společnosti se nachází v obci: **Zlín**

Článek 2

Předmět podnikání

Předmětem podnikání Společnosti je:

- (a) pronájem nemovitostí, bytů a nebytových prostor; a
- (b) výroba, obchod a služby neuvedené v přílohách 1 až 3 živnostenského zákona;

Článek 3

Doba trvání Společnosti

Společnost je založena na dobu neurčitou.

Článek 4

Základní kapitál Společnosti

1. Základní kapitál Společnosti činí 11.250.000,- Kč.
2. Základní kapitál společnosti tvoří nepeněžitý vklad společníka společnosti HP TRONIC-prodejny elektro a.s., IČ: 26219531, se sídlem Zlín - Prštné, Kútíky 637, PSČ 76001, zapsaná v obchodním rejstříku vedeném Krajským soudem v Brně, sp. zn. B 3343, který vloží do společnosti nepeněžitý vklad ve výši 11.250.000,- Kč, který bude odpovídat podílu ve společnosti o velikosti 100 %.
3. Nepeněžitým vkladem společnosti HP TRONIC-prodejny elektro a.s., jehož hodnota činí 11.250.000,- Kč, je odštěpovaná část jmění společnosti HP TRONIC Zlín, spol. s r.o., IČ: 499 73 053, se sídlem Kútíky 637, Prštné, 760 01, Zlín, zapsaná v obchodním rejstříku vedeném Krajského soudu v Brně, sp. zn. C 13723, a to:
 - pozemek parc. č. 1492 (zastavěná plocha a nádvoří) o výměře 986 m2, jehož součástí je stavba č.p. 519 (jiná stavba)
 - pozemek parc. č. 1498/6 (ostatní plocha) o výměře 3145 m2vše zapsané v k.ú. Telnice u Brna na LV č. 925, vedeném Katastrálním úřadem pro Jihomoravský kraj, katastrální pracoviště Brno – venkov.
4. Hodnota vkladu společnosti HP TRONIC-prodejny elektro a.s. byla stanovena znaleckým posudkem č. 6305/166/2017 ze dne 6.11.2017, zpracovaným znalcem Ing. Lubomírem Kostkou,

IČ: 122 96 759, se sídlem Zabráni 206, 763 02 Zlín, jmenovaným pro tento účel rozhodnutím Krajského soudu v Brně, č.j. 50 Nc 6084/2017 - 9 ze dne 25.9.2017.

5. Souhrn všech vkladů odpovídá základnímu kapitálu společnosti ve výši 11.250.000,- Kč. Společník splnil vkladovou povinnost ke dni zápisu Společnosti do obchodního rejstříku.
6. Správcem vkladů se určuje společník HP TRONIC-prodejny elektro a.s., IČ: 26219531, se sídlem Zlín - Prštné, Kútíky 637, PSČ 76001, zapsaná v obchodním rejstříku vedeném Krajským soudem v Brně, sp. zn. B 3343.
7. Společník splní vkladovou povinnost ve lhůtě do 30 (třiceti) dní ode dne převzetí vkladové povinnosti. Společník, který je v prodlení se splacením peněžitého vkladu, uhradí Společnosti úrok z prodlení ve výši dvojnásobku sazby úroku z prodlení stanovené příslušným právním předpisem z dlužné částky. Společníka, který je v prodlení se splněním vkladové povinnosti, může ze Společnosti valná hromada vyloučit. Má-li společník více podílů, týká se vyloučení jen toho podílu, ohledně něhož je společník v prodlení s plněním vkladové povinnosti.
8. O změně výše základního kapitálu Společnosti rozhoduje valná hromada v souladu s obecně závaznými právními předpisy a příslušnými ustanoveními této společenské smlouvy.

Článek 5

Společníci, seznam společníků

1. Jediným společníkem Společnosti je společnost HP TRONIC-prodejny elektro a.s., IČ: 26219531, se sídlem Zlín - Prštné, Kútíky 637, PSČ 76001, zapsaná v obchodním rejstříku vedeném Krajským soudem v Brně, sp. zn. B 3343.
2. Společnost vede seznam společníků. Do seznamu společníků se zapisuje jméno a bydliště nebo sídlo společníka, případně jiná společníkem určená adresa pro doručování, jeho podíl, označení podílu, jemu odpovídající výše vkladu, počet hlasů náležející k podílu, povinnost přispět na vytvoření vlastního kapitálu peněžitými prostředky nad společníkův vklad spojenou s podílem, bude-li určena, a den zápisu do seznamu společníků.
3. Pokud společník vlastní více podílů, uvede se jejich výše a jim odpovídající výše vkladu u každého podílu.
4. Vydala-li Společnost kmenové listy, zapisuje se o tom poznámka u podílu, ke kterému byl kmenový list vydán, a číslo kmenového listu.
5. Společník je povinen Společnosti oznámit jakoukoli změnu údajů zapisovaných do seznamu společníků, a to bez zbytečného odkladu poté, co k takové změně dojde. Společnost provede zápis zapisované skutečnosti bez zbytečného odkladu poté, co jí bude změna prokázána.
6. Společnost je povinna na žádost vydat společníkovi výpis ze seznamu společníků za podmínek a způsobem stanoveným zákonem.

Článek 6

Práva a povinnosti společníků

1. Společník má zejména právo:

- (a) podílet se na zisku Společnosti;
 - (b) účastnit se osobně nebo prostřednictvím svého zástupce valné hromady a hlasovat na ní;
 - (c) požadovat od jednatelů informace o Společnosti, nahlížet do dokladů Společnosti, kontrolovat údaje obsažené v předložených dokladech;
 - (d) na vypořádací podíl dle článku 10 této společenské smlouvy;
 - (e) na podíl na likvidačním zůstatku Společnosti;
 - (f) převést svůj podíl nebo jeho část na jiného společníka nebo na jinou osobu za podmínek stanovených touto společenskou smlouvou.
2. Společník je zejména povinen:
- (a) plnit povinnosti uložené touto společenskou smlouvou nebo rozhodnutím valné hromady;
 - (b) poskytnout Společnosti příspěvek a podílet se formou příspěvků na případných ztrátách Společnosti, pokud tak stanoví valná hromada Společnosti.

Článek 7

Podíl, jeho rozdělení, převod a přechod podílu

1. Podíl představuje účast společníka na Společnosti a z této účasti plynoucí práva a povinnosti, stanovená právními předpisy a touto společenskou smlouvou. Podíl společníka ve Společnosti se určuje podle poměru jeho vkladu na tento podíl připadající k výši základního kapitálu.
2. Společenská smlouva nepřipouští vznik různých druhů podílů.
3. Společník může vlastnit více podílů.
4. Společník je oprávněn převést svůj podíl nebo jeho část na jiného společníka nebo na jinou osobu.
5. Přebod podílu na jiného společníka nebo na jinou osobu podléhá souhlasu valné hromady.
6. Zamýšlí-li některý ze společníků převést svůj podíl na jinou osobu než společníka, mají ostatní společníci předkupní právo, a to i v případě, že valná hromada již rozhodla o udělení souhlasu s takovým převodem.
7. O svém záměru je společník povinen informovat písemně jednatele Společnosti a uvést částku, za jakou chce svůj podíl prodat. Jednatel je povinen do 10 (deseti) dnů písemně informovat ostatní společníky o tom, že jim vzniklo předkupní právo a o výši kupní ceny za převáděný podíl.
8. Společník je oprávněn uplatnit předkupní právo písemně u převádějícího společníka nejpozději do 15 (patnácti) dnů od sdělení jednatele ostatním společníkům, že převádějící požádal valnou hromadu o udělení souhlasu s převodem. Do uplynutí této lhůty každému z ostatních společníků nesmí převádějící společník provést převod podílu.
9. Uplatní-li předkupní právo více společníků, vznikne právo na uzavření smlouvy o převodu podílu každému z nich, a to v poměru k velikosti jeho podílu.
10. Společník, který uplatnil předkupní právo, je povinen zaplatit za převáděný podíl požadovanou kupní cenu.
11. Převádějící společník není oprávněn prodat třetí osobě podíl za nižší cenu, než kterou uvedl v oznámení jednatele Společnosti. Poruší-li tento závazek, má se za to, že souhlas valné hromady s převodem podílu nebyl udělen.

12. Smlouva o převodu podílu musí mít písemnou formu. Podpisy na smlouvě o převodu podílu musí být úředně ověřeny.
13. Rozdělení podílu je možné jen při jeho převodu nebo při přechodu na právní nástupce společníka a při zastavení části podílu.
14. Podíl ve Společnosti se nedědí. Ustanovení § 212 a násl. ZOK se použije přiměřeně.
15. Podíl může být předmětem zástavního práva. K zastavení podílu se vyžaduje souhlas valné hromady.
16. Zástavní právo k podílu vzniká zápisem zástavního práva k podílu do obchodního rejstříku, není-li obecně závaznými právními předpisy stanoveno jinak.

Článek 8

Orgány Společnosti

Společnost má tyto orgány:

- (A) valnou hromadu;
- (B) jednatele;

(A) VALNÁ HROMADA

Postavení a působnost valné hromady

1. Valná hromada je nejvyšším orgánem Společnosti.
2. Valné hromadě přísluší rozhodovat o všech otázkách, které zákon nebo stanovy svěřují do její působnosti.
3. Nad rámec případů spadajících do působnosti valné hromady dle platných právních předpisů, budou předchozí souhlas valné hromady vyžadovat následující záležitosti:
 - a) Schválení řádné, mimořádné či mezitímní účetní závěrky;
 - b) výplata dividend a jiná forma výplaty vlastního kapitálu Společnosti společníkům;
 - c) schválení, vytvoření nebo vydání vyměnitelných dluhopisů;
 - d) schválení přeměny, vkladu majetku, vkladu nebo převodu obchodního závodu nebo veškerého majetku a závazků Společnosti;
 - e) přijetí rozhodnutí o zrušení nebo likvidaci Společnosti, včetně jmenování a odměny likvidátora (likvidátorů) a schválení plánu v souvislosti s likvidací;
 - f) podstatná změna předmětu podnikání nebo obchodní strategie způsobem, který není v souladu se stávajícím obchodním plánem;
 - g) schválení jakékoli společenské smlouvy týkající se jakékoli dceřiné společnosti nebo založení dceřiné společnosti, bez ohledu na to, zda plně vlastněné (přímo nebo nepřímě), či nikoli (není-li ve smluvních podmínkách sjednáno jinak);
 - h) jmenování, odvolání a určení odměny externího auditora;
 - i) rozhodnutí o zproštění odpovědnosti (absolutoriu) jednatele nebo externího auditora Společnosti,

- j) stanovení nebo změna odměny jakéhokoli jednatele;
 - k) uzavření jakékoli kolektivní nebo obdobné smlouvy Společností nebo jakoukoli z jejich dceřiných společností s odbory nebo orgánem zaměstnanců nebo jakákoli podstatná změna podmínek takové smlouvy;
 - l) schválení převodu nebo jakéhokoliv zatížení podílu;
 - m) přijetí úvěru nebo půjčky od společníka nebo jeho spřízněné osoby;
 - n) kapitalizace pohledávky společníka za společností, a to jak v rámci započtení ke splacení vkladu při zvýšení základního kapitálu, tak ve formě započtení ke splacení závazku příplatku do vlastního kapitálu mimo základní kapitál či jinak;
4. Valná hromada si může vyhradit rozhodování případů, které podle zákona (nikoli však podle této společenské smlouvy) náleží do působnosti jiného orgánu Společnosti.

Účast na valné hromadě

5. Společník se účastní valné hromady osobně nebo v zastoupení. Plná moc pro zastupování na valné hromadě musí být písemná s úředně ověřeným podpisem společníka a musí z ní vyplývat, zda byla udělena pro zastoupení na jedné nebo na více valných hromadách.

Svolání a rozhodování valné hromady

6. Valná hromada je schopna usnášení, jsou-li na ní přítomni společníci, kteří mají alespoň 80 % všech hlasů, to se neuplatní pro náhradní valnou hromadu. Valná hromada rozhoduje prostou většinou hlasů přítomných společníků, nevyžaduje-li ZOK nebo tato společenská smlouva vyšší počet hlasů. Ve věcech uvedených v článku 8 písm. (A) odst. 3 rozhoduje valná hromada 80% většinou hlasů přítomných společníků.
7. Každý společník má jeden hlas na 1.000,- Kč svého vkladu.
8. Valnou hromadu svolává jednatel alespoň jednou za účetní období, ledaže ZOK určí, že valná hromada má být svolána častěji. Řádnou účetní závěrku projedná valná hromada nejpozději do 6 měsíců od posledního dne předcházejícího účetního období.
9. Termín konání valné hromady a její pořad se společníkům oznámí písemně nejméně 15 dnů předem dnem jejího konání, přičemž pozvánka se zároveň uveřejní na internetových stránkách Společnosti; součástí pozvánky je i návrh usnesení valné hromady. Pozvánka se zašle na adresu společníka uvedenou v seznamu společníků nebo prostřednictvím e-mailu na adresu sdělenou společníky. Společník se může vzdát práva na včasné a řádné svolání valné hromady písemným prohlášením s úředně ověřeným podpisem nebo ústním prohlášením učiněným na valné hromadě. Prohlášení na valné hromadě se uvede v zápisu o jednání valné hromady. Osvědčuje-li se rozhodnutí valné hromady veřejnou listinou, uvede se prohlášení v této veřejné listině.
10. Valná hromada jedná podle programu uvedeného v pozvánce. Záležitosti neuvedené v pozvánce lze projednat jen tehdy, jsou-li přítomni a souhlasí-li s jejich projednáním všichni společníci.
11. Zapisovatel vyhotoví zápis z jednání valné hromady do 15 dnů ode dne konání a bez zbytečného odkladu ho na náklady Společnosti zašle všem společníkům. Zápis podepisuje předseda valné

- hromady nebo svolavatel, nebyl-li předseda zvolen, a zapisovatel. Přílohou zápisu je listina přítomných společníků a výpis ze seznamu společníků dle stavu ke dni konání valné hromady.
12. V případech stanovených zákonem musí být rozhodnutí valné hromady osvědčeno veřejnou listinou.
 13. Tato společenská smlouva připouští rozhodování valné hromady per rollam. V takovém případě zašle osoba oprávněná ke svolání valné hromady společníkům návrh rozhodnutí valné hromady, který obsahuje:
 - (a) text navrhovaného rozhodnutí a jeho zdůvodnění;
 - (b) lhůtu pro doručení vyjádření společníka, která činí alespoň 15 dnů; pro začátek jejího běhu je rozhodné doručení návrhu společníkovi;
 - (c) podklady potřebné pro přijetí rozhodnutí; a
 - (d) další údaje, jsou-li nezbytným podkladem k učinění rozhodnutí.
 14. Nedoručí-li společník ve lhůtě osobě oprávněné ke svolání valné hromady souhlas s návrhem usnesení, platí, že s návrhem nesouhlasí. Vyžaduje-li ZOK, aby rozhodnutí valné hromady bylo osvědčeno veřejnou listinou, má rozhodnutí společníka formu veřejné listiny, ve které se uvede i obsah návrhu rozhodnutí valné hromady, kterého se vyjádření týká. Rozhodná většina se počítá z celkového počtu hlasů všech společníků. Výsledek rozhodování per rollam, včetně dne jeho přijetí, oznámí osoba oprávněná ke svolání valné hromady všem společníkům bez zbytečného odkladu.
 15. Je-li na pořadu jednání valné hromady schválení účetní závěrky, uveřejňují se způsobem pro svolání valné hromady jen tyto hlavní údaje z účetní závěrky: výsledek hospodaření před zdaněním, čistý zisk a hospodářský výsledek minulých let ke konci příslušného kalendářního roku. Celá účetní závěrka pak bude společníkům k dispozici k nahlédnutí v sídle Společnosti.
 16. Má-li Společnost jediného společníka, nekoná se valná hromada, a působnost valné hromady vykonává tento jediný společník. Rozhodnutí jediného společníka při výkonu působnosti valné hromady musí mít písemnou formu a musí být podepsáno společníkem. Rozhodnutí jediného společníka musí mít formu veřejné listiny v těch případech, kdy se o rozhodnutí valné hromady pořizuje veřejná listina.

(B) JEDNATEL

1. Statutárním orgánem Společnosti je jednatel.
2. Jednatel je povinen zajistit řádné obchodní vedení Společnosti, vedení předepsané evidence Společnosti a jejího účetnictví, vést seznam společníků, svolávat valnou hromadu a připravovat její program a informovat společníky o záležitostech Společnosti.
3. Jednatel je povinen vykonávat svou funkci s péčí řádného hospodáře a zachovávat mlčenlivost o důvěrných informacích a skutečnostech, jejichž prozrazení třetím osobám by mohlo Společnosti způsobit škodu. Tato povinnost trvá i poté, kdy jednatel přestal vykonávat funkci jednatele.
4. Společnost má 1 (jednoho) jednatele. Každý jednatel jedná za Společnost samostatně. Jednatel podepisuje za Společnost tak, že k firmě Společnosti připojí svůj podpis a údaj o své funkci.
5. Jednatel je volen a odvoláván valnou hromadou Společnosti.

6. Jednatel se účastní valné hromady.
7. Rozhodnutí jednatele v následujících záležitostech podléhá předchozímu souhlasu valné hromady Společnosti:
 - (a) schválení ročního rozpočtu a ročního investičního plánu a veškerých podstatných změn ročního rozpočtu nebo ročního investičního plánu;
 - (b) schválení jakékoli změny účetních postupů (s výjimkou případného přijetí Mezinárodních standardů účetního výkaznictví (IFRS)) a/nebo přecenění majetku či závazků a/nebo změna způsobu výpočtu ukazatele EBITDA nebo jiných finančních ukazatelů používaných k určení konkrétního milníku, kterého bylo dosaženo;
 - (c) schválení jakéhokoli výdaje, včetně pronájmu, týkajícího se dlouhodobého majetku nebo práv duševního vlastnictví přesahující o 10 % (případnou) částku schválenou v ročním rozpočtu a/nebo ročním investičním plánu, minimálně však o 5.000.000,- Kč;
 - (d) schválení jakéhokoli prodeje, pronájmu nebo jiného zcizení dlouhodobého majetku nebo práv duševního vlastnictví v částce přesahující 5.000.000,- Kč nebo přesahující o 10 % (případnou) částku schválenou v ročním rozpočtu a/nebo ročním investičním plánu, minimálně však o 5.000.000,-Kč;
 - (e) uzavření nebo změna jakékoli smlouvy, závazku, smlouvy o zápůjčce nebo úvěru nebo jiné smlouvy, podle které by mohlo dojít k převodu peněžních prostředků nebo zvýšení částky úvěrů poskytnutých spřízněné osobě, společníkům, členu vedení nebo jakékoli společnosti nebo jinému subjektu, jehož je některá z výše uvedených osob společníkem nebo se zavázala být společníkem (a to i formou svěřenského fondu nebo obdobného ujednání), jakékoli zúčastněné osobě, jakémukoli členu představenstva (jednatele) nebo jakémukoli členu vedení společnosti;
 - (f) schválení jakékoli smlouvy o zápůjčce peněz nebo o zřízení zástavního práva k věci movité či nemovité, o zřízení zajišťovacího práva, o poskytnutí záruky nebo o jiném zatížení jakéhokoli majetku, nebo jakýchkoli změn takových smluv, mimo běžný obchodní styk a v částce přesahující 10.000.000,- Kč nebo 5 % celkového majetku za jeden kalendářní rok, podle toho, která z těchto částek je vyšší;
 - (g) koupě, prodej nebo dohoda o prodeji nebo koupi jakýchkoli finančních nástrojů (kromě finančních nástrojů, např. zajišťovacích instrumentů na kurzová a úroková rizika, používaných k plnění běžných finančních závazků);
 - (h) nabytí, zcizení nebo rozředění majetkového podílu v jakékoli jiné společnosti,
 - (i) vyrovnání jakéhokoli (případného) soudního sporu v částce přesahující 5.000.000,- Kč, zahájení jakéhokoli soudního řízení (vyjma řízení o vymáhání pohledávek v rámci běžné obchodní činnosti a/nebo jiného soudního řízení v rámci běžné obchodní činnosti) nebo uzavření jakékoli dohody s finančními či daňovými úřady, nebo jakékoli vyrovnání jakéhokoli nároku, výhrada, volba nebo souhlas týkající se daňových záležitostí v částce přesahující 5.000.000,- Kč;
 - (j) uzavření jakékoli smlouvy o poskytování poradenských nebo jiných konzultačních služeb, pokud celková hodnota smlouvy přesahuje 5.000.000,- Kč, nebo jiné smlouvy o poskytování poradenských nebo jiných konzultačních služeb, pokud by na jejím základě celková odměna poradce za sjednané plnění poskytnutého poradcem nebo konzultantem v

průběhu 1 roku přesáhla částku 2.000.000,- Kč;

- (k) jakákoli změna struktury dluhů spřízněných společností a (s výjimkou poskytování zajištění v rámci běžného obchodního styku, které se má společnost účastnit a v mezích předvídaných schválenými nástroji provozního financování společnosti) zřízení jakéhokoli zástavního práva k věci movité či nemovité mimo roční rozpočet, a dále faktoring nebo postoupení účetních dluhů spřízněných společností má-li se jej společnost účastnit a není-li jmenovitá hodnota takových změn nižší než 10.000.000,-Kč za kalendářní rok nebo 5 % celkového majetku za kalendářní rok, podle toho, která z těchto částek je vyšší;
 - (l) jakékoli rozhodnutí týkající se jmenování investiční banky a/nebo poradců ve vztahu k prodeji podílu Společnosti;
 - (m) udělení a odvolání prokury;
 - (n) udělení souhlasu k jednání jednatele při hlasování na valné hromadě nebo v působnosti valné hromady dceřiné společnosti.
8. Obchodním plánem se rozumí finanční prognóza včetně podrobného investičního plánu a podrobného výkazu zisku a ztrát schválený všemi společníky. Ročním rozpočtem se rozumí roční obchodní a finanční (podnikatelský) plán zahrnující (i) výkaz zisků a ztrát včetně celkových příjmů a hrubého ziskového rozpětí rozdělených podle jednotlivých obchodních odvětví, přímých a nepřímých nákladů rozdělených podle hlavních kategorií a ukazatelů EBITDA, EBIT, zisk před zdaněním a zisk po zdanění a (ii) rozvahu, v níž bude uveden dlouhodobý majetek, položky provozního kapitálu, závazky rozdělené podle kategorií a vlastní kapitál. Plán výkazu zisků a ztrát bude sestaven po jednotlivých měsících, plánovaná rozvaha bude sestavena ke konci daného roku. Ročním investičním plánem se rozumí plánované kapitálové výdaje společnosti na jeden rok podle druhu majetku a případně specifikace majetku a výše plánovaných výloh, roční investiční plán bude zahrnovat pronajaté věci a naopak v něm nebudou uvedeny možné akvizice.
9. Na jednatele se vztahuje zákaz konkurence dle ZOK.
10. V případě smrti jednatele, odstoupení nebo odvolání z funkce anebo jiného ukončení jeho funkce, zvolí valná hromada do 1 (jednoho) měsíce nového jednatele.
11. Jednatel může ze své funkce odstoupit. Nesmí tak však učinit v době, která je pro Společnost nevhodná. Odstupující jednatel své odstoupení oznámí valné hromadě a jeho funkce skončí uplynutím jednoho měsíce od doručení tohoto oznámení, neschválí-li valná hromada na žádost odstupujícího jiný okamžik zániku funkce. Vykonává-li působnost valné hromady jediný společník, skončí funkce uplynutím jednoho měsíce ode dne doručení oznámení o odstoupení z funkce jedinému společníkovi, neujedná-li jiný okamžik zániku funkce.

Článek 9

Prokura

1. Prokuru uděluje a odvolává jednatel po předchozím souhlasu valné hromady.
2. V prokure není zahrnuto oprávnění zcizovat nemovitosti a zatěžovat je.

Článek 10

Vypořádací podíl

1. Při zániku účasti společníka ve Společnosti za jejího trvání jinak než převodem podílu nebo udělením příklepu v řízení o výkonu rozhodnutí vzniká společníkovi nebo jeho právnímu nástupci právo na vypořádání (dále jen „vypořádací podíl“).
2. Výše vypořádacího podílu se stanoví ke dni zániku účasti společníka ve Společnosti z vlastního kapitálu zjištěného z mezitímní, řádné nebo mimořádné účetní závěrky sestavené ke dni zániku účasti společníka ve Společnosti. Liší-li se podstatně reálná hodnota majetku Společnosti od jeho ocenění v účetnictví, výše vypořádacího podílu se stanoví na základě posudku znalce, který určí reálnou hodnotu majetku Společnosti. Vypořádací podíl se vyplácí v penězích.

Článek 11

Zisk Společnosti

Společníci se podílejí na zisku Společnosti určeném valnou hromadou k rozdělení mezi společníky v poměru svých podílů. Podíl na zisku je splatný do 3 (tři) měsíců ode dne, kdy bylo přijato usnesení valné hromady o rozdělení zisku.

Článek 12

Změny společenské smlouvy

Jednatel bez zbytečného odkladu poté, co se dozví, že došlo ke změně společenské smlouvy na základě jakékoliv právní skutečnosti nebo rozhodnutí valné hromady, vyhotoví úplné znění společenské smlouvy a uloží ji spolu s listinami prokazujícími změnu do sbírky listin obchodního rejstříku.

Článek 13

Závěrečná ustanovení

Záležitosti touto společenskou smlouvou výslovně neupravené se řídí příslušnými ustanoveními zákona č. 90/2012 Sb., o obchodních korporacích a zákona č. 89/2012 Sb., občanského zákoníku.

PŘÍLOHA 2

ZAKLADATELSKÁ LISTINA NÁSTUPNICKÉ SPOLEČNOSTI HP TRONIC Prštné, s.r.o.

Článek 1

Firma a sídlo Společnosti

1. Obchodní firma společnosti je: **HP TRONIC Prštné, s.r.o.**
2. Sídlo Společnosti se nachází v obci: **Zlín**

Článek 2

Předmět podnikání

Předmětem podnikání Společnosti je:

- (a) pronájem nemovitostí, bytů a nebytových prostor; a
- (b) výroba, obchod a služby neuvedené v přílohách 1 až 3 živnostenského zákona;

Článek 3

Doba trvání Společnosti

Společnost je založena na dobu neurčitou.

Článek 4

Základní kapitál Společnosti

1. Základní kapitál Společnosti činí 13.500.000,- Kč.
2. Základní kapitál společnosti tvoří nepeněžitý vklad společníka společnosti HP TRONIC-prodejny elektro a.s., IČ: 26219531, se sídlem Zlín - Prštné, Kútíky 637, PSČ 76001, zapsaná v obchodním rejstříku vedeném Krajským soudem v Brně, sp. zn. B 3343, který vloží do společnosti nepeněžitý vklad ve výši 13.500.000,- Kč, který bude odpovídat podílu ve společnosti o velikosti 100 %.
3. Nepeněžitým vkladem společnosti HP TRONIC-prodejny elektro a.s., jehož hodnota činí 13.500.000,- Kč, je odštěpovaná část jmění společnosti HP TRONIC Zlín, spol. s r.o., IČ: 499 73 053, se sídlem Kútíky 637, Prštné, 760 01, Zlín, zapsaná v obchodním rejstříku vedeném Krajského soudu v Brně, sp. zn. C 13723, a to:
 - pozemek parc. č. 501/2 (zastavěná plocha a nádvoří) o výměře 600 m², jehož součástí je stavba č.p. 637 (stavba pro administrativu)
 - pozemek parc. č. 550/3 (orná půda) o výměře 11 m²
 - pozemek parc. č. 550/4 (orná půda) o výměře 28 m²
 - pozemek parc. .č. 550/5 (orná půda) o výměře 23 m²

- pozemek parc. č. 550/6 (orná půda) o výměře 14 m²
- pozemek parc. č. 550/7 (orná půda) o výměře 15 m²
- pozemek parc. č. 578/4 (ostatní plocha) o výměře 4.072 m², který vznikne scelením pozemku parc. č. 578/4 o výměře 1808 m², části pozemku parc. č. 578/9 o výměře 658 m², části pozemku prac. č. 578/13 o výměře 797 m², části pozemku parc. č. 578/14 o výměře 797 m² a části pozemku parc. č. 578/15 o výměře 12 m², a to podle geometrického plánu č. 1467 – 1460/2017 ověřeného dne 15.8.2017 Ing. Martinem Šmídem pod č. 217/2017 a potvrzeného katastrálním úřadem dne 22.8.2017 pod číslem 109/2017

vše zapsané v k.ú. Prštné na LV č. 967, vedeném Katastrálním úřadem pro Zlínský kraj, katastrální pracoviště Zlín.

4. Hodnota vkladu společnosti HP TRONIC-prodejny elektro a.s., IČ: 26219531, se sídlem Zlín - Prštné, Kútíky 637, PSČ 76001, zapsaná v obchodním rejstříku vedeném Krajským soudem v Brně, sp. zn. B 3343, byla stanovena znaleckým posudkem č. 6303/164/2017 ze dne 6.11.2017, zpracovaným znalcem Ing. Lubomírem Kostkou, IČ: 122 96 759, se sídlem Zabráni 206, 763 02 Zlín, jmenovaným pro tento účel rozhodnutím Krajského soudu v Brně, č.j. 50 Nc 6084/2017 - 9 ze dne 25.9.2017.
5. Souhrn všech vkladů odpovídá základnímu kapitálu společnosti ve výši 13.500.000,- Kč. Společník splnil vkladovou povinnost ke dni zápisu Společnosti do obchodního rejstříku.
6. Správcem vkladů se určuje společník HP TRONIC-prodejny elektro a.s., IČ: 26219531, se sídlem Zlín - Prštné, Kútíky 637, PSČ 76001, zapsaná v obchodním rejstříku vedeném Krajským soudem v Brně, sp. zn. B 3343.
7. Společník splní vkladovou povinnost ve lhůtě do 30 (třiceti) dní ode dne převzetí vkladové povinnosti. Společník, který je v prodlení se splacením peněžitého vkladu, uhradí Společnosti úrok z prodlení ve výši dvojnásobku sazby úroku z prodlení stanovené příslušným právním předpisem z dlužné částky. Společníka, který je v prodlení se splněním vkladové povinnosti, může ze Společnosti valná hromada vyloučit. Má-li společník více podílů, týká se vyloučení jen toho podílu, ohledně něhož je společník v prodlení s plněním vkladové povinnosti.
8. O změně výše základního kapitálu Společnosti rozhoduje valná hromada v souladu s obecně závaznými právními předpisy a příslušnými ustanoveními této společenské smlouvy.

Článek 5

Společníci, seznam společníků

1. Jediným společníkem Společnosti je společnost HP TRONIC-prodejny elektro a.s., IČ: 26219531, se sídlem Zlín - Prštné, Kútíky 637, PSČ 76001, zapsaná v obchodním rejstříku vedeném Krajským soudem v Brně, sp. zn. B 3343.
2. Společnost vede seznam společníků. Do seznamu společníků se zapisuje jméno a bydliště nebo sídlo společníka, případně jiná společníkem určená adresa pro doručování, jeho podíl, označení podílu, jemu odpovídající výše vkladu, počet hlasů náležející k podílu, povinnost přispět na vytvoření vlastního kapitálu peněžítými prostředky nad společníkův vklad spojenou s podílem, bude-li určena, a den zápisu do seznamu společníků.

3. Pokud společník vlastní více podílů, uvede se jejich výše a jim odpovídající výše vkladu u každého podílu.
4. Vydala-li Společnost kmenové listy, zapisuje se o tom poznámka u podílu, ke kterému byl kmenový list vydán, a číslo kmenového listu.
5. Společník je povinen Společnosti oznámit jakoukoli změnu údajů zapisovaných do seznamu společníků, a to bez zbytečného odkladu poté, co k takové změně dojde. Společnost provede zápis zapisované skutečnosti bez zbytečného odkladu poté, co jí bude změna prokázána.
6. Společnost je povinna na žádost vydat společníkovi výpis ze seznamu společníků za podmínek a způsobem stanoveným zákonem.

Článek 6

Práva a povinnosti společníků

1. Společník má zejména právo:
 - (a) podílet se na zisku Společnosti;
 - (b) účastnit se osobně nebo prostřednictvím svého zástupce valné hromady a hlasovat na ní;
 - (c) požadovat od jednatelů informace o Společnosti, nahlížet do dokladů Společnosti, kontrolovat údaje obsažené v předložených dokladech;
 - (d) na vypořádací podíl dle článku 10 této společenské smlouvy;
 - (e) na podíl na likvidačním zůstatku Společnosti;
 - (f) převést svůj podíl nebo jeho část na jiného společníka nebo na jinou osobu za podmínek stanovených touto společenskou smlouvou.
2. Společník je zejména povinen:
 - (a) plnit povinnosti uložené touto společenskou smlouvou nebo rozhodnutím valné hromady;
 - (b) poskytnout Společnosti příspěvek a podílet se formou příplateků na případných ztrátách Společnosti, pokud tak stanoví valná hromada Společnosti.

Článek 7

Podíl, jeho rozdělení, převod a přechod podílu

1. Podíl představuje účast společníka na Společnosti a z této účasti plynoucí práva a povinnosti, stanovená právními předpisy a touto společenskou smlouvou. Podíl společníka ve Společnosti se určuje podle poměru jeho vkladu na tento podíl připadající k výši základního kapitálu.
2. Společenská smlouva nepřipouští vznik různých druhů podílů.
3. Společník může vlastnit více podílů.
4. Společník je oprávněn převést svůj podíl nebo jeho část na jiného společníka nebo na jinou osobu.
5. Převod podílu na jiného společníka nebo na jinou osobu podléhá souhlasu valné hromady.

6. Zamýšlí-li některý ze společníků převést svůj podíl na jinou osobu než společníka, mají ostatní společníci předkupní právo, a to i v případě, že valná hromada již rozhodla o udělení souhlasu s takovým převodem.
7. O svém záměru je společník povinen informovat písemně jednatele Společnosti a uvést částku, za jakou chce svůj podíl prodat. Jednatel je povinen do 10 (deseti) dnů písemně informovat ostatní společníky o tom, že jim vzniklo předkupní právo a o výši kupní ceny za převáděný podíl.
8. Společník je oprávněn uplatnit předkupní právo písemně u převádějícího společníka nejpozději do 15 (patnácti) dnů od sdělení jednatele ostatním společníkům, že převádějící požádal valnou hromadu o udělení souhlasu s převodem. Do uplynutí této lhůty každému z ostatních společníků nesmí převádějící společník provést převod podílu.
9. Uplatní-li předkupní právo více společníků, vznikne právo na uzavření smlouvy o převodu podílu každému z nich, a to v poměru k velikosti jeho podílu.
10. Společník, který uplatnil předkupní právo, je povinen zaplatit za převáděný podíl požadovanou kupní cenu.
11. Převádějící společník není oprávněn prodat třetí osobě podíl za nižší cenu, než kterou uvedl v oznámení jednatele Společnosti. Poruší-li tento závazek, má se za to, že souhlas valné hromady s převodem podílu nebyl udělen.
12. Smlouva o převodu podílu musí mít písemnou formu. Podpisy na smlouvě o převodu podílu musí být úředně ověřeny.
13. Rozdělení podílu je možné jen při jeho převodu nebo při přechodu na právní nástupce společníka a při zastavení části podílu.
14. Podíl ve Společnosti se nedědí. Ustanovení § 212 a násl. ZOK se použije přiměřeně.
15. Podíl může být předmětem zástavního práva. K zastavení podílu se vyžaduje souhlas valné hromady.
16. Zástavní právo k podílu vzniká zápisem zástavního práva k podílu do obchodního rejstříku, není-li obecně závaznými právními předpisy stanoveno jinak.

Článek 8

Orgány Společnosti

Společnost má tyto orgány:

- (A) valnou hromadu;
- (B) jednatele;

(A) VALNÁ HROMADA

Postavení a působnost valné hromady

1. Valná hromada je nejvyšším orgánem Společnosti.
2. Valné hromadě přísluší rozhodovat o všech otázkách, které zákon nebo stanovy svěřují do její působnosti.
3. Nad rámec případů spadajících do působnosti valné hromady dle platných právních předpisů,

budou předchozí souhlas valné hromady vyžadovat následující záležitosti:

- a) Schválení řádné, mimořádné či mezitímní účetní závěrky;
 - b) výplata dividend a jiná forma výplaty vlastního kapitálu Společnosti společníkům;
 - c) schválení, vytvoření nebo vydání vyměnitelných dluhopisů;
 - d) schválení přeměny, vkladu majetku, vkladu nebo převodu obchodního závodu nebo veškerého majetku a závazků Společnosti;
 - e) přijetí rozhodnutí o zrušení nebo likvidaci Společnosti, včetně jmenování a odměny likvidátora (likvidátorů) a schválení plánu v souvislosti s likvidací;
 - f) podstatná změna předmětu podnikání nebo obchodní strategie způsobem, který není v souladu se stávajícím obchodním plánem;
 - g) schválení jakékoli společenské smlouvy týkající se jakékoli dceřiné společnosti nebo založení dceřiné společnosti, bez ohledu na to, zda plně vlastněné (přímo nebo nepřímo), či nikoli (není-li ve smluvních podmínkách sjednáno jinak);
 - h) jmenování, odvolání a určení odměny externího auditora;
 - i) rozhodnutí o zproštění odpovědnosti (absolutoriu) jednatele nebo externího auditora Společnosti,
 - j) stanovení nebo změna odměny jakéhokoli jednatele;
 - k) uzavření jakékoli kolektivní nebo obdobné smlouvy Společností nebo jakoukoli z jejich dceřiných společností s odbory nebo orgánem zaměstnanců nebo jakákoli podstatná změna podmínek takové smlouvy;
 - l) schválení převodu nebo jakéhokoliv zatížení podílu;
 - m) přijetí úvěru nebo půjčky od společníka nebo jeho přízněné osoby;
 - n) kapitalizace pohledávky společníka za společností, a to jak v rámci započtení ke splacení vkladu při zvýšení základního kapitálu, tak ve formě započtení ke splacení závazku příplatku do vlastního kapitálu mimo základní kapitál či jinak;
4. Valná hromada si může vyhradit rozhodování případů, které podle zákona (nikoli však podle této společenské smlouvy) náleží do působnosti jiného orgánu Společnosti.

Účast na valné hromadě

5. Společník se účastní valné hromady osobně nebo v zastoupení. Plná moc pro zastupování na valné hromadě musí být písemná s úředně ověřeným podpisem společníka a musí z ní vyplývat, zda byla udělena pro zastoupení na jedné nebo na více valných hromadách.

Svolání a rozhodování valné hromady

6. Valná hromada je schopna usnášení, jsou-li na ní přítomni společníci, kteří mají alespoň 80 % všech hlasů, to se neuplatní pro náhradní valnou hromadu. Valná hromada rozhoduje prostou většinou hlasů přítomných společníků, nevyžaduje-li ZOK nebo tato společenská smlouva vyšší

počet hlasů. Ve věcech uvedených v článku 8 písm. (A) odst. 3 rozhoduje valná hromada 80% většinou hlasů přítomných společníků.

7. Každý společník má jeden hlas na 1.000,- Kč svého vkladu.
8. Valnou hromadu svolává jednatel alespoň jednou za účetní období, ledaže ZOK určí, že valná hromada má být svolána častěji. Řádnou účetní závěrku projedná valná hromada nejpozději do 6 měsíců od posledního dne předcházejícího účetního období.
9. Termín konání valné hromady a její pořad se společníkům oznámí písemně nejméně 15 dnů přede dnem jejího konání, přičemž pozvánka se zároveň uveřejní na internetových stránkách Společnosti; součástí pozvánky je i návrh usnesení valné hromady. Pozvánka se zašle na adresu společníka uvedenou v seznamu společníků nebo prostřednictvím e-mailu na adresu sdělenou společníky. Společník se může vzdát práva na včasné a řádné svolání valné hromady písemným prohlášením s úředně ověřeným podpisem nebo ústním prohlášením učiněným na valné hromadě. Prohlášení na valné hromadě se uvede v zápisu o jednání valné hromady. Osvědčuje-li se rozhodnutí valné hromady veřejnou listinou, uvede se prohlášení v této veřejné listině.
10. Valná hromada jedná podle programu uvedeného v pozvánce. Záležitosti neuvedené v pozvánce lze projednat jen tehdy, jsou-li přítomni a souhlasí-li s jejich projednáním všichni společníci.
11. Zapisovatel vyhotoví zápis z jednání valné hromady do 15 dnů ode dne konání a bez zbytečného odkladu ho na náklady Společnosti zašle všem společníkům. Zápis podepisuje předseda valné hromady nebo svolavatel, nebyl-li předseda zvolen, a zapisovatel. Přílohou zápisu je listina přítomných společníků a výpis ze seznamu společníků dle stavu ke dni konání valné hromady.
12. V případech stanovených zákonem musí být rozhodnutí valné hromady osvědčeno veřejnou listinou.
13. Tato společenská smlouva připouští rozhodování valné hromady per rollam. V takovém případě zašle osoba oprávněná ke svolání valné hromady společníkům návrh rozhodnutí valné hromady, který obsahuje:
 - (a) text navrhovaného rozhodnutí a jeho zdůvodnění;
 - (b) lhůtu pro doručení vyjádření společníka, která činí alespoň 15 dnů; pro začátek jejího běhu je rozhodné doručení návrhu společníkovi;
 - (c) podklady potřebné pro přijetí rozhodnutí; a
 - (d) další údaje, jsou-li nezbytným podkladem k učinění rozhodnutí.
14. Nedoručí-li společník ve lhůtě osobě oprávněné ke svolání valné hromady souhlas s návrhem usnesení, platí, že s návrhem nesouhlasí. Vyžaduje-li ZOK, aby rozhodnutí valné hromady bylo osvědčeno veřejnou listinou, má rozhodnutí společníka formu veřejné listiny, ve které se uvede i obsah návrhu rozhodnutí valné hromady, kterého se vyjádření týká. Rozhodná většina se počítá z celkového počtu hlasů všech společníků. Výsledek rozhodování per rollam, včetně dne jeho přijetí, oznámí osoba oprávněná ke svolání valné hromady všem společníkům bez zbytečného odkladu.
15. Je-li na pořadu jednání valné hromady schválení účetní závěrky, uveřejňují se způsobem pro svolání valné hromady jen tyto hlavní údaje z účetní závěrky: výsledek hospodaření před zdaněním, čistý zisk a hospodářský výsledek minulých let ke konci příslušného kalendářního roku. Celá účetní závěrka pak bude společníkům k dispozici k nahlédnutí v sídle Společnosti.

16. Má-li Společnost jediného společníka, nekoná se valná hromada, a působnost valné hromady vykonává tento jediný společník. Rozhodnutí jediného společníka při výkonu působnosti valné hromady musí mít písemnou formu a musí být podepsáno společníkem. Rozhodnutí jediného společníka musí mít formu veřejné listiny v těch případech, kdy se o rozhodnutí valné hromady pořizuje veřejná listina.

(B) JEDNATEL

1. Statutárním orgánem Společnosti je jednatel.
2. Jednatel je povinen zajistit řádné obchodní vedení Společnosti, vedení předepsané evidence Společnosti a jejího účetnictví, vést seznam společníků, svolávat valnou hromadu a připravovat její program a informovat společníky o záležitostech Společnosti.
3. Jednatel je povinen vykonávat svou funkci s péčí řádného hospodáře a zachovávat mlčenlivost o důvěrných informacích a skutečnostech, jejichž prozrazení třetím osobám by mohlo Společnosti způsobit škodu. Tato povinnost trvá i poté, kdy jednatel přestal vykonávat funkci jednatele.
4. Společnost má 1 (jednoho) jednatele. Každý jednatel jedná za Společnost samostatně. Jednatel podepisuje za Společnost tak, že k firmě Společnosti připojí svůj podpis a údaj o své funkci.
5. Jednatel je volen a odvoláván valnou hromadou Společnosti.
6. Jednatel se účastní valné hromady.
7. Rozhodnutí jednatele v následujících záležitostech podléhá předchozímu souhlasu valné hromady Společnosti:
 - (a) schválení ročního rozpočtu a ročního investičního plánu a veškerých podstatných změn ročního rozpočtu nebo ročního investičního plánu;
 - (b) schválení jakékoli změny účetních postupů (s výjimkou případného přijetí Mezinárodních standardů účetního výkaznictví (IFRS)) a/nebo přecenění majetku či závazků a/nebo změna způsobu výpočtu ukazatele EBITDA nebo jiných finančních ukazatelů používaných k určení konkrétního milníku, kterého bylo dosaženo;
 - (c) schválení jakéhokoli výdaje, včetně pronájmu, týkajícího se dlouhodobého majetku nebo práv duševního vlastnictví přesahující o 10 % (případnou) částku schválenou v ročním rozpočtu a/nebo ročním investičním plánu, minimálně však o 5.000.000,- Kč;
 - (d) schválení jakéhokoli prodeje, pronájmu nebo jiného zcizení dlouhodobého majetku nebo práv duševního vlastnictví v částce přesahující 5.000.000,- Kč nebo přesahující o 10 % (případnou) částku schválenou v ročním rozpočtu a/nebo ročním investičním plánu, minimálně však o 5.000.000,-Kč;
 - (e) uzavření nebo změna jakékoli smlouvy, závazku, smlouvy o zápůjčce nebo úvěru nebo jiné smlouvy, podle které by mohlo dojít k převodu peněžních prostředků nebo zvýšení částky úvěrů poskytnutých spřízněné osobě, společníkům, členu vedení nebo jakékoli společnosti nebo jinému subjektu, jehož je některá z výše uvedených osob společníkem nebo se zavázala být společníkem (a to i formou svěřenského fondu nebo obdobného ujednání), jakékoli zúčastněné osobě, jakémukoli členu představenstva (jednatele) nebo jakémukoli členu vedení společnosti;

- (f) schválení jakékoli smlouvy o zápůjčce peněz nebo o zřízení zástavního práva k věci movité či nemovité, o zřízení zajišťovacího práva, o poskytnutí záruky nebo o jiném zatížení jakéhokoli majetku, nebo jakýchkoli změn takových smluv, mimo běžný obchodní styk a v částce přesahující 10.000.000,- Kč nebo 5 % celkového majetku za jeden kalendářní rok, podle toho, která z těchto částek je vyšší;
 - (g) koupě, prodej nebo dohoda o prodeji nebo koupi jakýchkoli finančních nástrojů (kromě finančních nástrojů, např. zajišťovacích instrumentů na kurzová a úroková rizika, používaných k plnění běžných finančních závazků);
 - (h) nabytí, zcizení nebo rozředění majetkového podílu v jakékoli jiné společnosti,
 - (i) vyrovnání jakéhokoli (případného) soudního sporu v částce přesahující 5.000.000,- Kč, zahájení jakéhokoli soudního řízení (vyjma řízení o vymáhání pohledávek v rámci běžné obchodní činnosti a/nebo jiného soudního řízení v rámci běžné obchodní činnosti) nebo uzavření jakékoli dohody s finančními či daňovými úřady, nebo jakékoli vyrovnání jakéhokoli nároku, výhrada, volba nebo souhlas týkající se daňových záležitostí v částce přesahující 5.000.000,- Kč;
 - (j) uzavření jakékoli smlouvy o poskytování poradenských nebo jiných konzultačních služeb, pokud celková hodnota smlouvy přesahuje 5.000.000,- Kč, nebo jiné smlouvy o poskytování poradenských nebo jiných konzultačních služeb, pokud by na jejím základě celková odměna poradce za sjednané plnění poskytnutého poradcem nebo konzultantem v průběhu 1 roku přesáhla částku 2.000.000,- Kč;
 - (k) jakákoli změna struktury dluhů spřízněných společností a (s výjimkou poskytování zajištění v rámci běžného obchodního styku, které se má společnost účastnit a v mezích předvídaných schválenými nástroji provozního financování společnosti) zřízení jakéhokoli zástavního práva k věci movité či nemovité mimo roční rozpočet, a dále faktoring nebo postoupení účetních dluhů spřízněných společností má-li se jej společnost účastnit a není-li jmenovitá hodnota takových změn nižší než 10.000.000,-Kč za kalendářní rok nebo 5 % celkového majetku za kalendářní rok, podle toho, která z těchto částek je vyšší;
 - (l) jakékoli rozhodnutí týkající se jmenování investiční banky a/nebo poradců ve vztahu k prodeji podílu Společnosti;
 - (m) udělení a odvolání prokury;
 - (n) udělení souhlasu k jednání jednatele při hlasování na valné hromadě nebo v působnosti valné hromady dceřiné společnosti.
8. Obchodním plánem se rozumí finanční prognóza včetně podrobného investičního plánu a podrobného výkazu zisku a ztrát schválený všemi společníky. Ročním rozpočtem se rozumí roční obchodní a finanční (podnikatelský) plán zahrnující (i) výkaz zisků a ztrát včetně celkových příjmů a hrubého ziskového rozpětí rozdělených podle jednotlivých obchodních odvětví, přímých a nepřímých nákladů rozdělených podle hlavních kategorií a ukazatelů EBITDA, EBIT, zisk před zdaněním a zisk po zdanění a (ii) rozvahu, v níž bude uveden dlouhodobý majetek, položky provozního kapitálu, závazky rozdělené podle kategorií a vlastní kapitál. Plán výkazu zisků a ztrát bude sestaven po jednotlivých měsících, plánovaná rozvaha bude sestavena ke konci daného roku. Ročním investičním plánem se rozumí plánované kapitálové výdaje společnosti na jeden rok podle druhu majetku a případně specifikace majetku a výše plánovaných výloh, roční investiční plán bude zahrnovat pronajaté věci a naopak v něm nebudou uvedeny možné akvizice.

9. Na jednatele se vztahuje zákaz konkurence dle ZOK.
10. V případě smrti jednatele, odstoupení nebo odvolání z funkce anebo jiného ukončení jeho funkce, zvolí valná hromada do 1 (jednoho) měsíce nového jednatele.
11. Jednatel může ze své funkce odstoupit. Nesmí tak však učinit v době, která je pro Společnost nevhodná. Odstupující jednatel své odstoupení oznámí valné hromadě a jeho funkce skončí uplynutím jednoho měsíce od doručení tohoto oznámení, neschválí-li valná hromada na žádost odstupujícího jiný okamžik zániku funkce. Vykonává-li působnost valné hromady jediný společník, skončí funkce uplynutím jednoho měsíce ode dne doručení oznámení o odstoupení z funkce jedinému společníkovi, neujednájí-li jiný okamžik zániku funkce.

Článek 9

Prokura

1. Prokuru uděluje a odvolává jednatel po předchozím souhlasu valné hromady.
2. V prokure není zahrnuto oprávnění zcizovat nemovitosti a zatěžovat je.

Článek 10

Vypořádací podíl

1. Při zániku účasti společníka ve Společnosti za jejího trvání jinak než převodem podílu nebo udělením příklepu v řízení o výkonu rozhodnutí vzniká společníkovi nebo jeho právnímu nástupci právo na vypořádání (dále jen „vypořádací podíl“).
2. Výše vypořádacího podílu se stanoví ke dni zániku účasti společníka ve Společnosti z vlastního kapitálu zjištěného z mezitímní, řádné nebo mimořádné účetní závěrky sestavené ke dni zániku účasti společníka ve Společnosti. Liší-li se podstatně reálná hodnota majetku Společnosti od jeho ocenění v účetnictví, výše vypořádacího podílu se stanoví na základě posudku znalce, který určí reálnou hodnotu majetku Společnosti. Vypořádací podíl se vyplácí v penězích.

Článek 11

Zisk Společnosti

Společníci se podílejí na zisku Společnosti určeném valnou hromadou k rozdělení mezi společníky v poměru svých podílů. Podíl na zisku je splatný do 3 (tří) měsíců ode dne, kdy bylo přijato usnesení valné hromady o rozdělení zisku.

Článek 12

Změny společenské smlouvy

Jednatel bez zbytečného odkladu poté, co se dozví, že došlo ke změně společenské smlouvy na základě jakékoliv právní skutečnosti nebo rozhodnutí valné hromady, vyhotoví úplné znění společenské smlouvy a uloží ji spolu s listinami prokazujícími změnu do sbírky listin obchodního rejstříku.

Článek 13

Závěrečná ustanovení

Záležitosti touto společenskou smlouvou výslovně neupravené se řídí příslušnými ustanoveními zákona č. 90/2012 Sb., o obchodních korporacích a zákona č. 89/2012 Sb., občanského zákoníku.

PŘÍLOHA 3

ZAKLADATELSKÁ LISTINA NÁSTUPNICKÉ SPOLEČNOSTI HP TRONIC Rybníky, s.r.o.

Článek 1

Firma a sídlo Společnosti

1. Obchodní firma společnosti je: **HP TRONIC Rybníky, s.r.o.**
2. Sídlo Společnosti se nachází v obci: **Zlín**

Článek 2

Předmět podnikání

Předmětem podnikání Společnosti je:

- (a) pronájem nemovitostí, bytů a nebytových prostor; a
- (b) výroba, obchod a služby neuvedené v přílohách 1 až 3 živnostenského zákona;

Článek 3

Doba trvání Společnosti

Společnost je založena na dobu neurčitou.

Článek 4

Základní kapitál Společnosti

1. Základní kapitál Společnosti činí 21.000.000,- Kč.
2. Základní kapitál společnosti tvoří nepeněžitý vklad společníka společnosti HP TRONIC-prodejny elektro a.s., IČ: 26219531, se sídlem Zlín - Prštné, Kútíky 637, PSČ 76001, zapsaná v obchodním rejstříku vedeném Krajským soudem v Brně, sp. zn. B 3343, který vloží do společnosti nepeněžitý vklad ve výši 21.000.000,- Kč, který bude odpovídat podílu ve společnosti o velikosti 100 %.
3. Nepeněžitým vkladem společnosti HP TRONIC-prodejny elektro a.s., jehož hodnota činí 21.000.000,- Kč, je odštěpovaná část jmění společnosti HP TRONIC Zlín, spol. s r.o., IČ: 499 73 053, se sídlem Kútíky 637, Prštné, 760 01, Zlín, zapsaná v obchodním rejstříku vedeném Krajského soudu v Brně, sp. zn. C 13723, a to
 - pozemek parc. č. 502 (zastavěná plocha a nádvoří) o výměře 1264 m², jehož součástí je stavba bez č.p./č.e. (zemědělská stavba)
 - pozemek parc. č. 578/15 (ostatní plocha) o výměře 3.101 m², který vznikne scelením části pozemku parc. č. 578/9 o výměře 60 m², části pozemku prac. č. 578/13 o výměře 255 m², části pozemku parc. č. 578/14 o výměře 844 m², části pozemku parc. č. 578/15 o výměře 1821 m², pozemku parc. č. 578/16 o výměře 92 m² a pozemku parc. č. 605/3 o výměře 29 m², a to podle geometrického plánu č. 1467 – 1460/2017 ověřeného dne 15.8.2017 Ing.

Martinem Šmídem pod č. 217/2017 a potvrzeného katastrálním úřadem dne 22.8.2017 pod číslem 109/2017,

vše zapsané v k.ú. Prštné na LV č. 967, vedeném Katastrálním úřadem pro Zlínský kraj, katastrální pracoviště Zlín.

4. Hodnota vkladu společnosti HP TRONIC-prodejny elektro a.s. byla stanovena znaleckým posudkem č. 6304/165/2017 ze dne 6.11.2017, zpracovaným znalcem Ing. Lubomírem Kostkou, IČ: 122 96 759, se sídlem Zabrání 206, 763 02 Zlín, jmenovaným pro tento účel rozhodnutím Krajského soudu v Brně, č.j. 50 Nc 6084/2017 - 9 ze dne 25.9.2017.
5. Souhrn všech vkladů odpovídá základnímu kapitálu společnosti ve výši 21.000.000,- Kč. Společník splnil vkladovou povinnost ke dni zápisu Společnosti do obchodního rejstříku.
6. Správcem vkladů se určuje společník HP TRONIC-prodejny elektro a.s., IČ: 26219531, se sídlem Zlín - Prštné, Kútíky 637, PSČ 76001, zapsaná v obchodním rejstříku vedeném Krajským soudem v Brně, sp. zn. B 3343.
7. Společník splní vkladovou povinnost ve lhůtě do 30 (třiceti) dní ode dne převzetí vkladové povinnosti. Společník, který je v prodlení se splacením peněžitého vkladu, uhradí Společnosti úrok z prodlení ve výši dvojnásobku sazby úroku z prodlení stanovené příslušným právním předpisem z dlužné částky. Společníka, který je v prodlení se splněním vkladové povinnosti, může ze Společnosti valná hromada vyloučit. Má-li společník více podílů, týká se vyloučení jen toho podílu, ohledně něhož je společník v prodlení s plněním vkladové povinnosti.
8. O změně výše základního kapitálu Společnosti rozhoduje valná hromada v souladu s obecně závaznými právními předpisy a příslušnými ustanoveními této společenské smlouvy.

Článek 5

Společníci, seznam společníků

1. Jediným společníkem Společnosti je společnost HP TRONIC-prodejny elektro a.s., IČ: 26219531, se sídlem Zlín - Prštné, Kútíky 637, PSČ 76001, zapsaná v obchodním rejstříku vedeném Krajským soudem v Brně, sp. zn. B 3343.
2. Společnost vede seznam společníků. Do seznamu společníků se zapisuje jméno a bydliště nebo sídlo společníka, případně jiná společníkem určená adresa pro doručování, jeho podíl, označení podílu, jemu odpovídající výše vkladu, počet hlasů náležející k podílu, povinnost přispět na vytvoření vlastního kapitálu peněžítými prostředky nad společníkův vklad spojenou s podílem, bude-li určena, a den zápisu do seznamu společníků.
3. Pokud společník vlastní více podílů, uvede se jejich výše a jim odpovídající výše vkladu u každého podílu.
4. Vydala-li Společnost kmenové listy, zapisuje se o tom poznámka u podílu, ke kterému byl kmenový list vydán, a číslo kmenového listu.
5. Společník je povinen Společnosti oznámit jakoukoli změnu údajů zapisovaných do seznamu společníků, a to bez zbytečného odkladu poté, co k takové změně dojde. Společnost provede zápis zapisované skutečnosti bez zbytečného odkladu poté, co jí bude změna prokázána.

6. Společnost je povinna na žádost vydat společníkovi výpis ze seznamu společníků za podmínek a způsobem stanoveným zákonem.

Článek 6

Práva a povinnosti společníků

1. Společník má zejména právo:
 - (a) podílet se na zisku Společnosti;
 - (b) účastnit se osobně nebo prostřednictvím svého zástupce valné hromady a hlasovat na ní;
 - (c) požadovat od jednatelů informace o Společnosti, nahlížet do dokladů Společnosti, kontrolovat údaje obsažené v předložených dokladech;
 - (d) na vypořádací podíl dle článku 10 této společenské smlouvy;
 - (e) na podíl na likvidačním zůstatku Společnosti;
 - (f) převést svůj podíl nebo jeho část na jiného společníka nebo na jinou osobu za podmínek stanovených touto společenskou smlouvou.
2. Společník je zejména povinen:
 - (a) plnit povinnosti uložené touto společenskou smlouvou nebo rozhodnutím valné hromady;
 - (b) poskytnout Společnosti příplatek a podílet se formou příplateků na případných ztrátách Společnosti, pokud tak stanoví valná hromada Společnosti.

Článek 7

Podíl, jeho rozdělení, převod a přechod podílu

1. Podíl představuje účast společníka na Společnosti a z této účasti plynoucí práva a povinnosti, stanovená právními předpisy a touto společenskou smlouvou. Podíl společníka ve Společnosti se určuje podle poměru jeho vkladu na tento podíl připadající k výši základního kapitálu.
2. Společenská smlouva nepřipouští vznik různých druhů podílů.
3. Společník může vlastnit více podílů.
4. Společník je oprávněn převést svůj podíl nebo jeho část na jiného společníka nebo na jinou osobu.
5. Převod podílu na jiného společníka nebo na jinou osobu podléhá souhlasu valné hromady.
6. Zamýšlí-li některý ze společníků převést svůj podíl na jinou osobu než společníka, mají ostatní společníci předkupní právo, a to i v případě, že valná hromada již rozhodla o udělení souhlasu s takovým převodem.
7. O svém záměru je společník povinen informovat písemně jednatele Společnosti a uvést částku, za jakou chce svůj podíl prodat. Jednatel je povinen do 10 (deseti) dnů písemně informovat ostatní společníky o tom, že jim vzniklo předkupní právo a o výši kupní ceny za převáděný podíl.
8. Společník je oprávněn uplatnit předkupní právo písemně u převádějícího společníka nejpozději do 15 (patnácti) dnů od sdělení jednatele ostatním společníkům, že převádějící požádal valnou

hromadu o udělení souhlasu s převodem. Do uplynutí této lhůty každému z ostatních společníků nesmí převádějí společník provést převod podílu.

9. Uplatní-li předkupní právo více společníků, vznikne právo na uzavření smlouvy o převodu podílu každému z nich, a to v poměru k velikosti jeho podílu.
10. Společník, který uplatnil předkupní právo, je povinen zaplatit za převáděný podíl požadovanou kupní cenu.
11. Převádějí společník není oprávněn prodat třetí osobě podíl za nižší cenu, než kterou uvedl v oznámení jednateři Společnosti. Poruší-li tento závazek, má se za to, že souhlas valné hromady s převodem podílu nebyl udělen.
12. Smlouva o převodu podílu musí mít písemnou formu. Podpisy na smlouvě o převodu podílu musí být úředně ověřeny.
13. Rozdělení podílu je možné jen při jeho převodu nebo při přechodu na právní nástupce společníka a při zastavení části podílu.
14. Podíl ve Společnosti se nedědí. Ustanovení § 212 a násl. ZOK se použije přiměřeně.
15. Podíl může být předmětem zástavního práva. K zastavení podílu se vyžaduje souhlas valné hromady.
16. Zástavní právo k podílu vzniká zápisem zástavního práva k podílu do obchodního rejstříku, není-li obecně závaznými právními předpisy stanoveno jinak.

Článek 8

Orgány Společnosti

Společnost má tyto orgány:

- (A) valnou hromadu;
- (B) jednatele;

(A) VALNÁ HROMADA

Postavení a působnost valné hromady

1. Valná hromada je nejvyšším orgánem Společnosti.
2. Valné hromadě přísluší rozhodovat o všech otázkách, které zákon nebo stanovy svěřují do její působnosti.
3. Nad rámec případů spadajících do působnosti valné hromady dle platných právních předpisů, budou předchozí souhlas valné hromady vyžadovat následující záležitosti:
 - a) Schválení řádné, mimořádné či mezitímní účetní závěrky;
 - b) výplata dividend a jiná forma výplaty vlastního kapitálu Společnosti společníkům;
 - c) schválení, vytvoření nebo vydání vyměnitelných dluhopisů;
 - d) schválení přeměny, vkladu majetku, vkladu nebo převodu obchodního závodu nebo veškerého majetku a závazků Společnosti;
 - e) přijetí rozhodnutí o zrušení nebo likvidaci Společnosti, včetně jmenování a odměny

- likvidátora (likvidátorů) a schválení plánu v souvislosti s likvidací;
- f) podstatná změna předmětu podnikání nebo obchodní strategie způsobem, který není v souladu se stávajícím obchodním plánem;
 - g) schválení jakékoli společenské smlouvy týkající se jakékoli dceřiné společnosti nebo založení dceřiné společnosti, bez ohledu na to, zda plně vlastněné (přímo nebo nepřímo), či nikoli (není-li ve smluvních podmínkách sjednáno jinak);
 - h) jmenování, odvolání a určení odměny externího auditora;
 - i) rozhodnutí o zproštění odpovědnosti (absolutoriu) jednatele nebo externího auditora Společnosti,
 - j) stanovení nebo změna odměny jakéhokoli jednatele;
 - k) uzavření jakékoli kolektivní nebo obdobné smlouvy Společností nebo jakoukoli z jejich dceřiných společností s odbory nebo orgánem zaměstnanců nebo jakákoli podstatná změna podmínek takové smlouvy;
 - l) schválení převodu nebo jakéhokoliv zatížení podílu;
 - m) přijetí úvěru nebo půjčky od společníka nebo jeho spřízněné osoby;
 - n) kapitalizace pohledávky společníka za společností, a to jak v rámci započtení ke splacení vkladu při zvýšení základního kapitálu, tak ve formě započtení ke splacení závazku příplatku do vlastního kapitálu mimo základní kapitál či jinak;
4. Valná hromada si může vyhradit rozhodování případů, které podle zákona (nikoli však podle této společenské smlouvy) náleží do působnosti jiného orgánu Společnosti.

Účast na valné hromadě

5. Společník se účastní valné hromady osobně nebo v zastoupení. Plná moc pro zastupování na valné hromadě musí být písemná s úředně ověřeným podpisem společníka a musí z ní vyplývat, zda byla udělena pro zastoupení na jedné nebo na více valných hromadách.

Svolání a rozhodování valné hromady

6. Valná hromada je schopna usnášení, jsou-li na ní přítomni společníci, kteří mají alespoň 80 % všech hlasů, to se neuplatní pro náhradní valnou hromadu. Valná hromada rozhoduje prostou většinou hlasů přítomných společníků, nevyžaduje-li ZOK nebo tato společenská smlouva vyšší počet hlasů. Ve věcech uvedených v článku 8 písm. (A) odst. 3 rozhoduje valná hromada 80% většinou hlasů přítomných společníků.
7. Každý společník má jeden hlas na 1.000,- Kč svého vkladu.
8. Valnou hromadu svolává jednatel alespoň jednou za účetní období, ledaže ZOK určí, že valná hromada má být svolána častěji. Řádnou účetní závěrku projedná valná hromada nejpozději do 6 měsíců od posledního dne předcházejícího účetního období.
9. Termín konání valné hromady a její pořad se společníkům oznámí písemně nejméně 15 dnů předem dnem jejího konání, přičemž pozvánka se zároveň uveřejní na internetových stránkách Společnosti; součástí pozvánky je i návrh usnesení valné hromady. Pozvánka se zašle na adresu

- společníka uvedenou v seznamu společníků nebo prostřednictvím e-mailu na adresu sdělenou společníky. Společník se může vzdát práva na včasné a řádné svolání valné hromady písemným prohlášením s úředně ověřeným podpisem nebo ústním prohlášením učiněným na valné hromadě. Prohlášení na valné hromadě se uvede v zápisu o jednání valné hromady. Osvědčuje-li se rozhodnutí valné hromady veřejnou listinou, uvede se prohlášení v této veřejné listině.
10. Valná hromada jedná podle programu uvedeného v pozvánce. Záležitosti neuvedené v pozvánce lze projednat jen tehdy, jsou-li přítomni a souhlasí-li s jejich projednáním všichni společníci.
 11. Zapisovatel vyhotoví zápis z jednání valné hromady do 15 dnů ode dne konání a bez zbytečného odkladu ho na náklady Společnosti zašle všem společníkům. Zápis podepisuje předseda valné hromady nebo svolavatel, nebyl-li předseda zvolen, a zapisovatel. Přílohou zápisu je listina přítomných společníků a výpis ze seznamu společníků dle stavu ke dni konání valné hromady.
 12. V případech stanovených zákonem musí být rozhodnutí valné hromady osvědčeno veřejnou listinou.
 13. Tato společenská smlouva připouští rozhodování valné hromady per rollam. V takovém případě zašle osoba oprávněná ke svolání valné hromady společníkům návrh rozhodnutí valné hromady, který obsahuje:
 - (a) text navrhovaného rozhodnutí a jeho zdůvodnění;
 - (b) lhůtu pro doručení vyjádření společníka, která činí alespoň 15 dnů; pro začátek jejího běhu je rozhodné doručení návrhu společníkovi;
 - (c) podklady potřebné pro přijetí rozhodnutí; a
 - (d) další údaje, jsou-li nezbytným podkladem k učinění rozhodnutí.
 14. Nedoručí-li společník ve lhůtě osobě oprávněné ke svolání valné hromady souhlas s návrhem usnesení, platí, že s návrhem nesouhlasí. Vyžaduje-li ZOK, aby rozhodnutí valné hromady bylo osvědčeno veřejnou listinou, má rozhodnutí společníka formu veřejné listiny, ve které se uvede i obsah návrhu rozhodnutí valné hromady, kterého se vyjádření týká. Rozhodná většina se počítá z celkového počtu hlasů všech společníků. Výsledek rozhodování per rollam, včetně dne jeho přijetí, oznámí osoba oprávněná ke svolání valné hromady všem společníkům bez zbytečného odkladu.
 15. Je-li na pořadu jednání valné hromady schválení účetní závěrky, uveřejňují se způsobem pro svolání valné hromady jen tyto hlavní údaje z účetní závěrky: výsledek hospodaření před zdaněním, čistý zisk a hospodářský výsledek minulých let ke konci příslušného kalendářního roku. Celá účetní závěrka pak bude společníkům k dispozici k nahlédnutí v sídle Společnosti.
 16. Má-li Společnost jediného společníka, nekoná se valná hromada, a působnost valné hromady vykonává tento jediný společník. Rozhodnutí jediného společníka při výkonu působnosti valné hromady musí mít písemnou formu a musí být podepsáno společníkem. Rozhodnutí jediného společníka musí mít formu veřejné listiny v těch případech, kdy se o rozhodnutí valné hromady pořizuje veřejná listina.

(B) JEDNATEL

1. Statutárním orgánem Společnosti je jednatel.

2. Jednatel je povinen zajistit řádné obchodní vedení Společnosti, vedení předepsané evidence Společnosti a jejího účetnictví, vést seznam společníků, svolávat valnou hromadu a připravovat její program a informovat společníky o záležitostech Společnosti.
3. Jednatel je povinen vykonávat svou funkci s péčí řádného hospodáře a zachovávat mlčenlivost o důvěrných informacích a skutečnostech, jejichž prozrazení třetím osobám by mohlo Společnosti způsobit škodu. Tato povinnost trvá i poté, kdy jednatel přestal vykonávat funkci jednatele.
4. Společnost má 1 (jednoho) jednatele. Každý jednatel jedná za Společnost samostatně. Jednatel podepisuje za Společnost tak, že k firmě Společnosti připojí svůj podpis a údaj o své funkci.
5. Jednatel je volen a odvoláván valnou hromadou Společnosti.
6. Jednatel se účastní valné hromady.
7. Rozhodnutí jednatele v následujících záležitostech podléhá předchozímu souhlasu valné hromady Společnosti:
 - (a) schválení ročního rozpočtu a ročního investičního plánu a veškerých podstatných změn ročního rozpočtu nebo ročního investičního plánu;
 - (b) schválení jakékoli změny účetních postupů (s výjimkou případného přijetí Mezinárodních standardů účetního výkaznictví (IFRS)) a/nebo přecenění majetku či závazků a/nebo změna způsobu výpočtu ukazatele EBITDA nebo jiných finančních ukazatelů používaných k určení konkrétního milníku, kterého bylo dosaženo;
 - (c) schválení jakéhokoli výdaje, včetně pronájmu, týkajícího se dlouhodobého majetku nebo práv duševního vlastnictví přesahující o 10 % (případnou) částku schválenou v ročním rozpočtu a/nebo ročním investičním plánu, minimálně však o 5.000.000,- Kč;
 - (d) schválení jakéhokoli prodeje, pronájmu nebo jiného zcizení dlouhodobého majetku nebo práv duševního vlastnictví v částce přesahující 5.000.000,- Kč nebo přesahující o 10 % (případnou) částku schválenou v ročním rozpočtu a/nebo ročním investičním plánu, minimálně však o 5.000.000,-Kč;
 - (e) uzavření nebo změna jakékoli smlouvy, závazku, smlouvy o zápůjčce nebo úvěru nebo jiné smlouvy, podle které by mohlo dojít k převodu peněžních prostředků nebo zvýšení částky úvěrů poskytnutých spřízněné osobě, společníkům, členu vedení nebo jakékoli společnosti nebo jinému subjektu, jehož je některá z výše uvedených osob společníkem nebo se zavázala být společníkem (a to i formou svěřenského fondu nebo obdobného ujednání), jakékoli zúčastněné osobě, jakémukoli členu představenstva (jednatele) nebo jakémukoli členu vedení společnosti;
 - (f) schválení jakékoli smlouvy o zápůjčce peněz nebo o zřízení zástavního práva k věci movité či nemovité, o zřízení zajišťovacího práva, o poskytnutí záruky nebo o jiném zatížení jakéhokoli majetku, nebo jakýchkoli změn takových smluv, mimo běžný obchodní styk a v částce přesahující 10.000.000,- Kč nebo 5 % celkového majetku za jeden kalendářní rok, podle toho, která z těchto částek je vyšší;
 - (g) koupě, prodej nebo dohoda o prodeji nebo koupi jakýchkoli finančních nástrojů (kromě finančních nástrojů, např. zajišťovacích instrumentů na kurzová a úroková rizika, používaných k plnění běžných finančních závazků);
 - (h) nabytí, zcizení nebo rozředění majetkového podílu v jakékoli jiné společnosti,

- (i) vyrovnání jakéhokoli (případného) soudního sporu v částce přesahující 5.000.000,- Kč, zahájení jakéhokoli soudního řízení (vyjma řízení o vymáhání pohledávek v rámci běžné obchodní činnosti a/nebo jiného soudního řízení v rámci běžné obchodní činnosti) nebo uzavření jakékoli dohody s finančními či daňovými úřady, nebo jakékoli vyrovnání jakéhokoli nároku, výhrada, volba nebo souhlas týkající se daňových záležitostí v částce přesahující 5.000.000,- Kč;
 - (j) uzavření jakékoli smlouvy o poskytování poradenských nebo jiných konzultačních služeb, pokud celková hodnota smlouvy přesahuje 5.000.000,- Kč, nebo jiné smlouvy o poskytování poradenských nebo jiných konzultačních služeb, pokud by na jejím základě celková odměna poradce za sjednané plnění poskytnutého poradcem nebo konzultantem v průběhu 1 roku přesáhla částku 2.000.000,- Kč;
 - (k) jakákoli změna struktury dluhů spřízněných společností a (s výjimkou poskytování zajištění v rámci běžného obchodního styku, které se má společnost účastnit a v mezích předvídaných schválenými nástroji provozního financování společnosti) zřízení jakéhokoli zástavního práva k věci movité či nemovité mimo roční rozpočet, a dále faktoring nebo postoupení účetních dluhů spřízněných společností má-li se jej společnost účastnit a není-li jmenovitá hodnota takových změn nižší než 10.000.000,-Kč za kalendářní rok nebo 5 % celkového majetku za kalendářní rok, podle toho, která z těchto částek je vyšší;
 - (l) jakékoli rozhodnutí týkající se jmenování investiční banky a/nebo poradců ve vztahu k prodeji podílu Společnosti;
 - (m) udělení a odvolání prokury;
 - (n) udělení souhlasu k jednání jednatele při hlasování na valné hromadě nebo v působnosti valné hromady dceřiné společnosti.
8. Obchodním plánem se rozumí finanční prognóza včetně podrobného investičního plánu a podrobného výkazu zisku a ztrát schválený všemi společníky. Ročním rozpočtem se rozumí roční obchodní a finanční (podnikatelský) plán zahrnující (i) výkaz zisků a ztrát včetně celkových příjmů a hrubého ziskového rozpětí rozdělených podle jednotlivých obchodních odvětví, přímých a nepřímých nákladů rozdělených podle hlavních kategorií a ukazatelů EBITDA, EBIT, zisk před zdaněním a zisk po zdanění a (ii) rozvahu, v níž bude uveden dlouhodobý majetek, položky provozního kapitálu, závazky rozdělené podle kategorií a vlastní kapitál. Plán výkazu zisků a ztrát bude sestaven po jednotlivých měsících, plánovaná rozvaha bude sestavena ke konci daného roku. Ročním investičním plánem se rozumí plánované kapitálové výdaje společnosti na jeden rok podle druhu majetku a případně specifikace majetku a výše plánovaných výloh, roční investiční plán bude zahrnovat pronajaté věci a naopak v něm nebudou uvedeny možné akvizice.
9. Na jednatele se vztahuje zákaz konkurence dle ZOK.
10. V případě smrti jednatele, odstoupení nebo odvolání z funkce anebo jiného ukončení jeho funkce, zvolí valná hromada do 1 (jednoho) měsíce nového jednatele.
11. Jednatel může ze své funkce odstoupit. Nesmí tak však učinit v době, která je pro Společnost nevhodná. Odstupující jednatel své odstoupení oznámí valné hromadě a jeho funkce skončí uplynutím jednoho měsíce od doručení tohoto oznámení, neschválí-li valná hromada na žádost odstupujícího jiný okamžik zániku funkce. Vykonává-li působnost valné hromady jediný společník, skončí funkce uplynutím jednoho měsíce ode dne doručení oznámení o odstoupení z funkce jedinému společníkovi, neujedná-li jiný okamžik zániku funkce.

Článek 9

Prokura

1. Prokuru uděluje a odvolává jednatel po předchozím souhlasu valné hromady.
2. V prokuře není zahrnuto oprávnění zcizovat nemovitosti a zatěžovat je.

Článek 10

Vypořádací podíl

1. Při zániku účasti společníka ve Společnosti za jejího trvání jinak než převodem podílu nebo udělením příklepu v řízení o výkonu rozhodnutí vzniká společníkovi nebo jeho právnímu nástupci právo na vypořádání (dále jen „vypořádací podíl“).
2. Výše vypořádacího podílu se stanoví ke dni zániku účasti společníka ve Společnosti z vlastního kapitálu zjištěného z mezitímní, řádné nebo mimořádné účetní závěrky sestavené ke dni zániku účasti společníka ve Společnosti. Liší-li se podstatně reálná hodnota majetku Společnosti od jeho ocenění v účetnictví, výše vypořádacího podílu se stanoví na základě posudku znalce, který určí reálnou hodnotu majetku Společnosti. Vypořádací podíl se vyplácí v penězích.

Článek 11

Zisk Společnosti

Společníci se podílejí na zisku Společnosti určeném valnou hromadou k rozdělení mezi společníky v poměru svých podílů. Podíl na zisku je splatný do 3 (tří) měsíců ode dne, kdy bylo přijato usnesení valné hromady o rozdělení zisku.

Článek 12

Změny společenské smlouvy

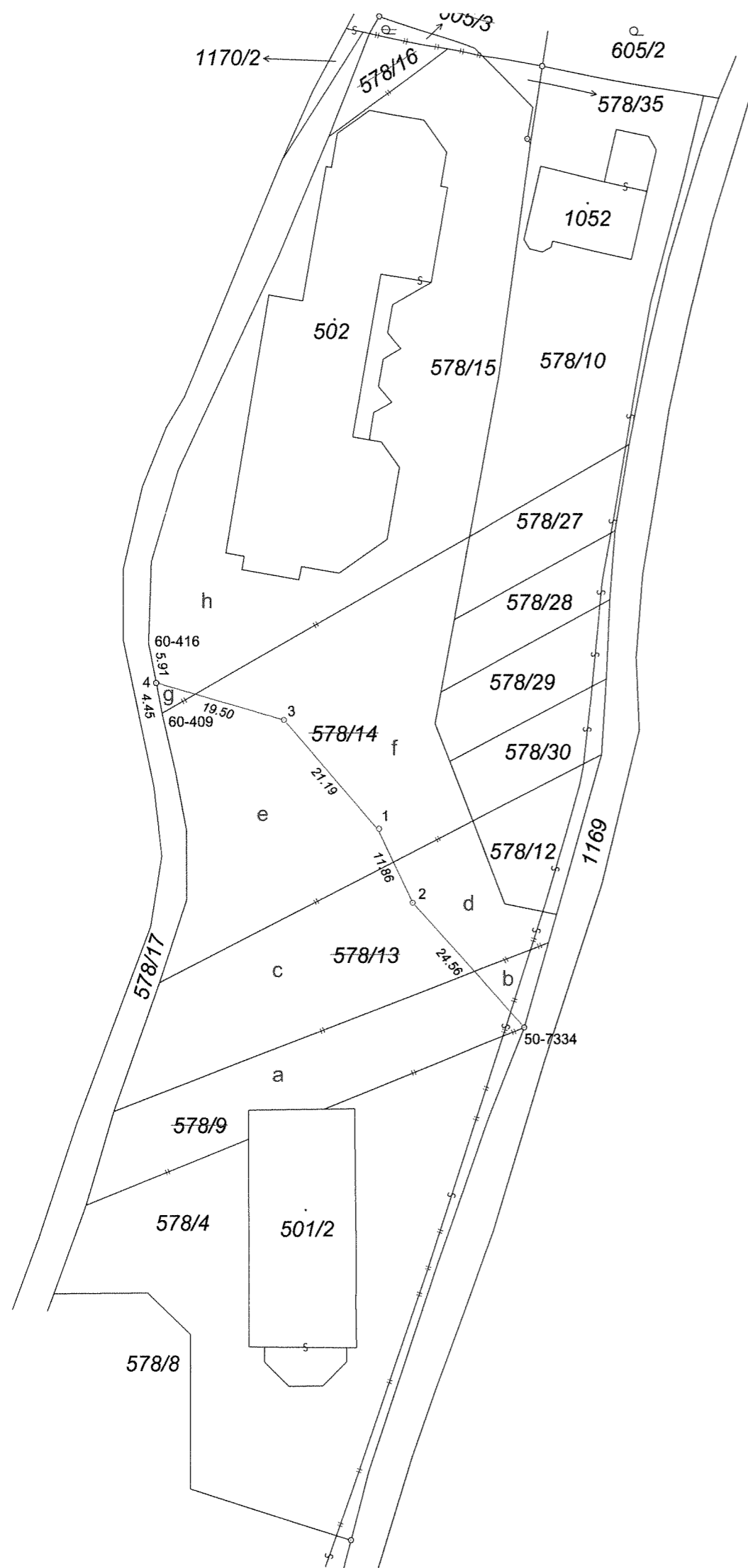
Jednatel bez zbytečného odkladu poté, co se dozví, že došlo ke změně společenské smlouvy na základě jakékoliv právní skutečnosti nebo rozhodnutí valné hromady, vyhotoví úplné znění společenské smlouvy a uloží ji spolu s listinami prokazujícími změnu do sbírky listin obchodního rejstříku.

Článek 13

Závěrečná ustanovení

Záležitosti touto společenskou smlouvou výslovně neupravené se řídí příslušnými ustanoveními zákona č. 90/2012 Sb., o obchodních korporacích a zákona č. 89/2012 Sb., občanského zákoníku.

PŘÍLOHA 4
GEOMETRICKÝ PLÁN Č. 1467 – 1460/2017



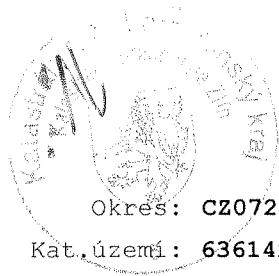
VÝKAZ DOSAVADNÍHO A NOVÉHO STAVU ÚDAJŮ KATASTRU NEMOVITOSTÍ																
Dosavadní stav				Nový stav												
Označení pozemku parc. číslem	Výměra parcely		Druh pozemku	Označení pozemku parc. číslem	Výměra parcely		Druh pozemku	Typ stavby	Způsob využití	Způsob určení výměr	Porovnání se stavem evidence právních vztahů					
	ha	m ²	Způsob využití		ha	m ²	Způsob využití	Způsob využití			Díl přechází z pozemku označeného v katastru nemovitostí	Číslo listu vlastnictví	Výměra dílu		Označení dílu	
											katastru nemovitostí	dřívejší poz. evidenci	vlastnictví	ha	m ²	
578/4	18	08	ostat. pl. manipulační pl.	578/4	40	72	ostat. pl. manipulační pl.			0	578/4		967	18	08	celá
											578/9		967	6	58	a
											578/13		967	7	97	c
											578/14		967	7	97	e
											578/15		967		12	g
														40	72	
578/9	7	18	ostat. pl. manipulační pl.	zaniká												
578/13	10	52	ostat. pl. manipulační pl.	zaniká												
578/14	16	41	ostat. pl. manipulační pl.	zaniká												
578/15	18	33	ostat. pl. manipulační pl.	578/15	31	01	ostat. pl. manipulační pl.			0	578/9		967		60	b
											578/13		967	2	55	d
											578/14		967	8	44	f
											578/15		967	18	21	h
											578/16		967		92	celá
											605/3		967		29	celá
														31	01	
605/3	71	73	zahrada		71	73										

Seznam souřadnic (S-JTSK):

Souřadnice pro zápis do KN

Číslo bodu	Y	X	kk	Poznámka
50-7334	523265.85	1164676.83	6	geohřeb
60-409	523318.93	1164630.73	6	
60-416	523320.90	1164620.50	6	
1	523287.32	1164647.90	3	geohřeb
2	523282.23	1164658.57	3	sloupek brány
3	523301.02	1164631.80	3	geohřeb
4	523319.78	1164626.32	6	plastový znak

GEOMETRICKÝ PLÁN	Geometrický plán ověřil úředně oprávněný zeměměřický inženýr	Stejnopis ověřil úředně oprávněný zeměměřický inženýr:
pro rozdělení pozemku a změna hranice pozemku	Jméno, příjmení: Ing. Martin Šmíd	Jméno, příjmení: Martin Šmíd
	Číslo položky seznamu úředně oprávněných zeměměřických inženýrů: 2596/12	Číslo položky seznamu úředně oprávněných zeměměřických inženýrů: 2596/12
	Dne: 15.8.2017 Číslo: 217/2017	Dne: 22.8.2017 Číslo: 109/2017
	Náležitosti a přesnosti odpovídá právním předpisům.	Tento stejnopis odpovídá geometrickému plánu v elektronické podobě uloženému v dokumentaci katastrálního úřadu.
Vyhotovitel: Ing. Martin Šmíd Přístav 552, 760 01 Zlín mail: smid.geodet@seznam.cz tel.: +420775986485	Katastrální úřad souhlasí s očíslováním parcel.	Ověření stejnopisu geometrického plánu v listinné podobě.
Číslo plánu: 1467-1460/2017 Okres: Zlín Obec: Zlín Kat. území: Prštné Mapový list: Zlín 9-2/23	KÚ pro Zlínský kraj KP Zlín Ing. Lenka Mikošková PGP-1433/2017-705 2017.08.22 13:28:41 CEST	
Dosavadním vlastnickým pozemkům byla poskytnuta možnost seznámit se v terénu s průběhem navrhovaných nových hranic, které byly označeny předepsaným způsobem: viz. poznámka		



VÝPIS Z KATASTRU NEMOVITOSTÍ

prokazující stav evidovaný k datu 30.10.2017 08:15:49

Okres: CZ0724 Zlín

Obec: 585068 Zlín

Kat.území: 636142 Prštné

List vlastnictví: 967

V kat. území jsou pozemky vedeny ve dvou číselných řadách (St. = stavební parcela)

A Vlastník, jiný oprávněný	Identifikátor	Podíl
<i>Vlastnické právo</i>		
HP TRONIC Zlín, spol. s r.o., Kútíky 637, Prštné, 76001 Zlín	49973053	

B Nemovitosti

Pozemky

Parcela	Výměra [m ²]	Druh pozemku	Způsob využití	Způsob ochrany
St. 501/2	600	zastavěná plocha a nádvoří		
Součástí je stavba: Prštné, č.p. 637, adminis. Stavba stojí na pozemku p.č.: St. 501/2				
St. 502	1264	zastavěná plocha a nádvoří		
Součástí je stavba: bez čp/če, zem.stav Stavba stojí na pozemku p.č.: St. 502				
550/3	11	orná půda		zemědělský půdní fond
550/4	28	orná půda		zemědělský půdní fond
550/5	23	orná půda		zemědělský půdní fond
550/6	14	orná půda		zemědělský půdní fond
550/7	15	orná půda		zemědělský půdní fond
578/4	1808	ostatní plocha	manipulační plocha	
578/9	718	ostatní plocha	manipulační plocha	
578/13	1052	ostatní plocha	manipulační plocha	
578/14	1641	ostatní plocha	manipulační plocha	
578/15	1833	ostatní plocha	manipulační plocha	
578/16	92	ostatní plocha	manipulační plocha	
605/3	29	zahrada		zemědělský půdní fond

B1 Jiná práva - Bez zápisu

C Omezení vlastnického práva

Typ vztahu

Oprávnění pro

Povinnost k

o Věcné břemeno chůze a jízdy

ze dne 25.10.1994, právní účinky vkladu ke dni 27.10.1994

(p.č.550/54 je přečíslována z parcely původního pozemkového katastru č.580/1)

Parcela: 550/54

Parcela: 550/3

Z-8100261/1995-705

Listina Smlouva o věcném břemeni V3 4401/1994.

POLVZ:261/1995

Z-8100261/1995-705

Nemovitosti jsou v územním obvodu, ve kterém vykonává státní správu katastru nemovitostí ČR

Katastrální úřad pro Zlínský kraj, Katastrální pracoviště Zlín, kód: 705.

VÝPIS Z KATASTRU NEMOVITOSTÍ

prokazující stav evidovaný k datu 30.10.2017 08:15:49

Okres: CZ0724 Zlín

Obec: 585068 Zlín

Kat.území: 636142 Prštné

List vlastnictví: 967

V kat. území jsou pozemky vedeny ve dvou číselných řadách (St. = stavební parcela)

Typ vztahu

Oprávnění pro

Povinnost k

Pořadí k datu podle právní úpravy účinné v době vzniku práva

o Věcné břemeno chůze a jízdy

ze dne 25.10.1994, právní účinky vkladu ke dni 27.10.1994
(p.č.550/55 je přečíslována z parcely původního pozemkového katastru č.579)

Parcela: 550/55

Parcela: 550/4

Z-8100261/1995-705

Listina Smlouva o věcném břemeni V3 4401/1994.

POLVZ:261/1995

Z-8100261/1995-705

Pořadí k datu podle právní úpravy účinné v době vzniku práva

o Věcné břemeno chůze a jízdy

ze dne 25.10.1994, právní účinky vkladu ke dni 27.10.1994
(p.č.550/56 je přečíslována z parcely původního pozemkového katastru č.576)

Parcela: 550/56

Parcela: 550/5

Z-8100261/1995-705

Listina Smlouva o věcném břemeni V3 4401/1994.

POLVZ:261/1995

Z-8100261/1995-705

Pořadí k datu podle právní úpravy účinné v době vzniku práva

o Věcné břemeno chůze a jízdy

ze dne 25.10.1994, právní účinky vkladu ke dni 27.10.1994
(p.č.550/57 je přečíslována z parcely původního pozemkového katastru č.575)

Parcela: 550/57

Parcela: 550/6

Z-8100261/1995-705

Listina Smlouva o věcném břemeni V3 4401/1994.

POLVZ:261/1995

Z-8100261/1995-705

Pořadí k datu podle právní úpravy účinné v době vzniku práva

o Věcné břemeno chůze a jízdy

ze dne 25.10.1994, právní účinky vkladu ke dni 27.10.1994
(p.č.550/58 je přečíslována z parcely původního pozemkového katastru č.572)

Parcela: 550/58

Parcela: 550/7

Z-8100261/1995-705

Listina Smlouva o věcném břemeni V3 4401/1994.

POLVZ:261/1995

Z-8100261/1995-705

Pořadí k datu podle právní úpravy účinné v době vzniku práva

D Jiné zápisy

Typ vztahu

Oprávnění pro

Povinnost k

o Změna číslování parcel

přečísl. neměřickým záznamem č. 1444 z parcel st.č. 501/1 a st.č. 501/2

Parcela: St. 501/2

Z-940/2017-705

Plomby a upozornění - Bez zápisu

E

Nemovitosti jsou v územním obvodu, ve kterém vykonává státní správu katastru nemovitostí ČR

Katastrální úřad pro Zlínský kraj, Katastrální pracoviště Zlín, kód: 705.

VÝPIS Z KATASTRU NEMOVITOSTÍ

prokazující stav evidovaný k datu 30.10.2017 08:15:49

Okres: CZ0724 Zlín

Obec: 585068 Zlín

Kat.území: 636142 Prštné

List vlastnictví: 967

V kat. území jsou pozemky vedeny ve dvou číselných řadách (St. = stavební parcela)

Nabývací tituly a jiné podklady zápisu

Listina

- o Prohlášení vkladatele V5 4453/1996 ze dne 2.10.1996
právní účinky vkladu ke dni 8.10.1996.

POLVZ:322/1996

Z-8100322/1996-705

Pro: HP TRONIC Zlín, spol. s r.o., Kútíky 637, Prštné, 76001 Zlín

RČ/IČO: 49973053

- o Kupní smlouva V11 2836/1998 ze dne 20.4.1998, právní účinky vkladu ke dni 18.5.1998.

POLVZ:54/1999

Z-8100054/1999-705

Pro: HP TRONIC Zlín, spol. s r.o., Kútíky 637, Prštné, 76001 Zlín

RČ/IČO: 49973053

- o Kolaudační rozhodnutí 5439/1997 na přístavbu ze dne 25.2.1998, právní moc dne 3.3.1998.

POLVZ:125/1999

Z-8100125/1999-705

Pro: HP TRONIC Zlín, spol. s r.o., Kútíky 637, Prštné, 76001 Zlín

RČ/IČO: 49973053

- o Smlouva směnná ze dne 03.04.2003. Právní účinky vkladu práva ke dni 09.04.2003.

V-1930/2003-705

Pro: HP TRONIC Zlín, spol. s r.o., Kútíky 637, Prštné, 76001 Zlín

RČ/IČO: 49973053

- o Smlouva kupní ze dne 23.09.2004. Právní účinky vkladu práva ke dni 29.09.2004.

V-6357/2004-705

Pro: HP TRONIC Zlín, spol. s r.o., Kútíky 637, Prštné, 76001 Zlín

RČ/IČO: 49973053

- o Smlouva směnná ze dne 14.10.2009. Právní účinky vkladu práva ke dni 10.11.2009.

V-7839/2009-705

Pro: HP TRONIC Zlín, spol. s r.o., Kútíky 637, Prštné, 76001 Zlín

RČ/IČO: 49973053

F Vztah bonitovaných půdně ekologických jednotek (BPEJ) k parcelám

Parcela	BPEJ	Výměra [m ²]
550/3	61440	11
550/4	61440	28
550/5	61440	23
550/6	61440	14
550/7	61440	15
605/3	61440	29

Pokud je výměra bonitních dílů parcel menší než výměra parcely, zbytek parcely není bonitován

Nemovitosti jsou v územním obvodu, ve kterém vykonává státní správu katastru nemovitostí ČR:
Katastrální úřad pro Zlínský kraj, Katastrální pracoviště Zlín, kód: 705.

Vyhotovil:

Katastrální úřad pro Zlínský kraj, Katastrální pracoviště Zlín
Koňariková Barbora Bc.

Podpis, razítko:



Vyhotoveno: 30.10.2017 08:15:50

Řízení PÚ: 2416/2017

Správní poplatek uhrazen v hotovosti	
ve výši 100,- Kč	dne 30-10-2017

Nemovitosti jsou v územním obvodu, ve kterém vykonává státní správu katastru nemovitostí ČR:
Katastrální úřad pro Zlínský kraj, Katastrální pracoviště Zlín, kód: 705.

