



Výroční zpráva 2014



ČKD PRAHA DIZ
ČLEN ČKD GROUP

OBSAH:

PROFIL SPOLEČNOSTI	2
Základní údaje	2
Kontaktní údaje	2
Předmět podnikání	3
Představení společnosti	4
Organizační struktura	7
Základní kapitál a vlastnická struktura	7
Rozhodnutí jediného akcionáře v působnosti Valné hromady společnosti ČKD PRAHA DIZ, a.s.	8
Statutární orgány	9
Integrovaný systém řízení	10
Technický rozvoj	10
Personální oblast a zaměstnanci	13
PODNIKATELSKÁ ČINNOST	15
Zpráva představenstva ČKD PRAHA DIZ, a.s.	15
Vývoj v zakázkové náplni	17
Komentář k ekonomickému vývoji	23
Odpovědné osoby za výroční zprávu	24
Čestné prohlášení	25
PŘÍLOHOVÁ ČÁST	26
Zpráva statutárního orgánu	26
Zpráva nezávislých auditorů o ověření roční účetní závěrky	35
Roční účetní závěrka	38
Příloha účetní závěrky za rok 2014	45
Zpráva nezávislých auditorů o ověření výroční zprávy za rok 2014	69

PROFIL SPOLEČNOSTI

Základní údaje

ZÁKLADNÍ ÚDAJE	
Obchodní firma:	ČKD PRAHA DIZ, a. s.
Sídlo:	Praha 9, Kolbenova 499, PSČ 190 02
Právní forma:	akciová společnost
Datum vzniku:	1. 10. 1990 na dobu neurčitou
IČ:	005 65 997
DIČ:	CZ00565997
Právní řád a právní předpis:	Akciová společnost byla založena podle českého právního řádu jednorázově podle ustanovení §25 zák. č.104/1990 Sb. a řídí se českým právním řádem Zápis v obchod. rejstříku: Rejstříkový soud – Městský soud v Praze, oddíl B, vložka 248
Základní kapitál:	720 000 000 Kč

Kontaktní údaje

KONTAKTNÍ ÚDAJE	
Adresa:	Kolbenova 499 190 02 Praha 9 Česká republika
Telefon:	+420 266 054 000
Fax:	+ 420 283 890 156
E-mail:	info@ckddiz.cz
Internet:	www.ckddiz.cz

Předmět podnikání

Předmět podnikání je vymezen v čl. 4 ve Stanovách společnosti a Obchodním rejstříku takto:

- Provádění, popřípadě obstarávání dodávek investičních celků, jejich částí a komponentů včetně všech pro to potřebných činností, zejména projektování, kompletování, doplňkové výroby, montování, zkoušení a uvádění do provozu a podle okolností i včetně stavební části a obchod s nimi do tuzemska i na vývoz.
- Provádění, popř. obstarávání činností uvedených v odst. 1 také samostatně.
- Poskytování služeb s tím spojených jako technických pomoci personálních i věcných, inženýrských činností, konzultačních služeb a servisní činnosti.
- Provádění zahraničné obchodních činností k účelům uvedeným v předchozích odstavcích.
- Výroba, montáž a zkoušky technického zařízení v rozsahu potrubních systémů zabezpečujících ovládání rachtouzavíratelných armatur a funkcí vysokotlaké stanice pro jaderné elektrárny typu VVER 400, 1000.
- Provádění montáže, údržby, oprav a zkoušek vyhrazených plynových zařízení v hornické činnosti a činnosti prováděné hornickým způsobem na povrchu.
- Výroba, montáž, rekonstrukce, opravy a údržba el. zařízení bez omezení napětí vč. lan. drah, zdrojů el. energie a hromosvodů pevných trakčních zařízení dodavatelským způsobem na el. zař. drah.
- Výroba, montáž a opravy elektrických zařízení těžních strojů, včetně mechanické části v organizacích provádějících hornickou činnost a činnost prováděnou hornickým způsobem.
- Podnikání v oblasti související s využíváním ionizujícího záření nebo jaderné energie
- hostinská činnost
- montáž, opravy, rekonstrukce, revize a zkoušky vyhrazených tlakových zařízení
- montáž, opravy, revize a zkoušky vyhrazených elektrických zařízení
- montáž, opravy, revize a zkoušky vyhrazených plynových zařízení
- montáž, opravy, revize a zkoušky vyhrazených zdvihacích zařízení
- projektová činnost ve výstavbě
- provádění staveb, jejich změn a odstraňování
- podnikání v oblasti nakládání s nebezpečnými odpady
- provádění revizí, montáže a údržby elektrických zařízení v rozsahu ustanovení § 3 odst. 1, písm. a) vyhl. č. 20/1979 Sb. v platném znění dodavatelským způsobem
- zvláštní zásahy do zemské kůry, v rozsahu montáže a provozu el. části zařízení pro jímání a čerpání plynu podzemních zásobníků
- montáž, opravy a rekonstrukce chladících zařízení a tepelných čerpadel
- výroba, instalace, opravy elektrických strojů a přístrojů, elektronických a telekomunikačních zařízení
- výroba, obchod a služby neuvedené v přílohách 1 až 3 živnostenského zákona
- Činnost účetních poradců, vedení účetnictví, vedení daňové evidence
- montáž, opravy a rekonstrukce chladících zařízení a tepelných čerpadel
- montáž, opravy, revize a zkoušky elektrických zařízení
- montáž, opravy, revize a zkoušky zdvihacích zařízení
- montáž, opravy, revize a zkoušky plynových zařízení a plnění nádob plyny
- montáž, opravy, revize a zkoušky tlakových zařízení a nádob na plyny
- silniční motorová doprava - nákladní vnitrostátní provozovaná vozidly o největší povolené hmotnosti do 3,5 tuny včetně, - nákladní vnitrostátní provozovaná vozidly o největší povolené hmotnosti nad 3,5 tuny, - nákladní mezinárodní provozovaná vozidly o největší povolené hmotnosti do 3,5 tuny včetně, - nákladní mezinárodní provozovaná vozidly o největší povolené hmotnosti nad 3,5 tuny
- poskytování služeb v oblasti bezpečnosti a ochrany zdraví při práci

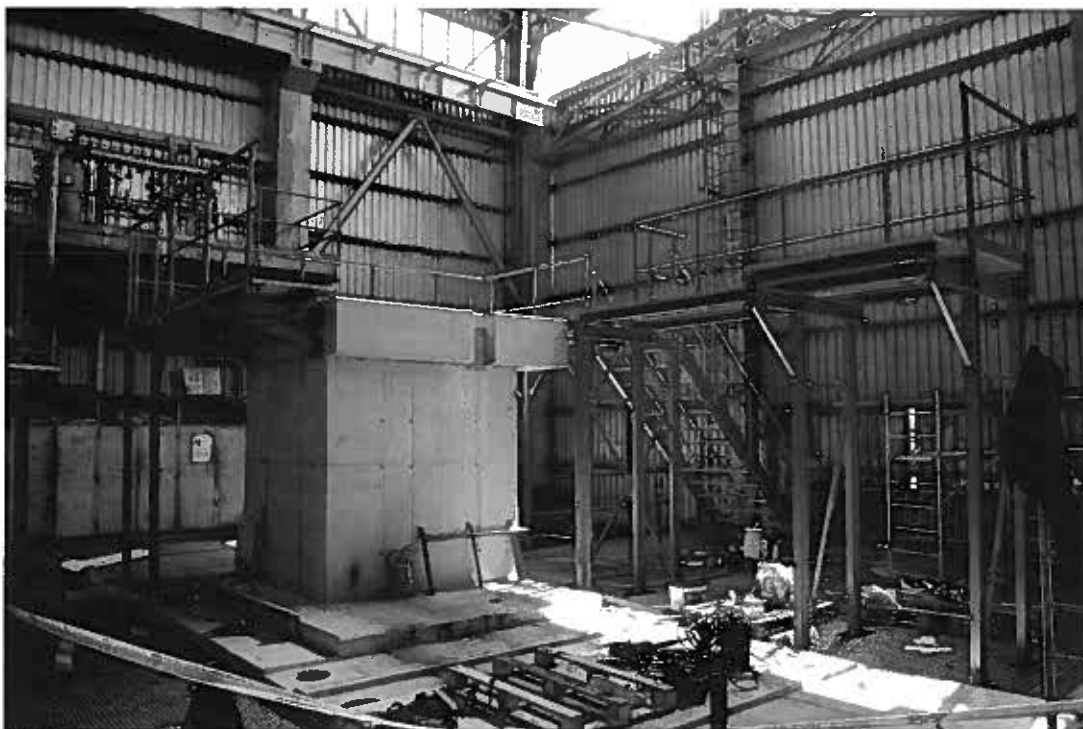


Představení společnosti

ČKD PRAHA DIZ, a.s., člen skupiny ČKD GROUP, a.s., je generálním dodavatelem technologických investičních celků nebo jejich částí, včetně modernizací a rekonstrukcí ve třech hlavních oblastech:

Plyn a ropa

- Projektování a výstavba kompresorových stanic, tranzitních plynovodů, podzemních zásobníků plynu, zařízení na zpracování plynu, doprava a skladování ropných látek
- Dodávky LNG a CNG stanic
- Studie proveditelnosti, projekční příprava, basic a detail design, nákup, montáž, uvedení do provozu



Energetika

- Paroplynové elektrárny, lokální kogenerační zdroje na bázi plynových motorů, biomasové energetické bloky, spalovny, technologické provozní soubory pro jaderné elektrárny, kotelný s vysokou účinností, modernizace, retrofity
- Výstavba energetických celků v plném komplexu činnosti. Projekční příprava, basic a detail design, nákup, realizace, montáž, uvedení do plného provozu, pozáruční servis. Modely financování, studie proveditelnosti
 - kogenerační paroplynové elektrárny
 - lokální kogenerační zdroje s vysokou účinností s plynovým motorem
 - kombinace výroby tepla v plynových kotlích s kogenerací, akumulací a tepelnými čerpadly k dosažení vysoké energetické účinnosti a nízkých emisí škodlivin do ovzduší
 - modernizace a zvyšování účinnosti teplárenských provozů a kotelen
 - rozvody tepelných sítí včetně kompaktních předávacích stanic
 - řídicí systémy pro bezobslužný provoz zdroje tepla
 - chladičí zařízení (ledové plochy, účelové stavby, průmysl a energetika)
 - spalovny s kogeneračním využitím energie (komunálního, farmaceutického, nemocničního a speciálního)
 - sekundární okruh / strojovny jaderných elektráren

- o záložní zdroje elektrické energie, jednotky chladu a technologie chlazení, nízkotlaké a vysokotlaké kompresorové stanice



Infrastruktura

- Dopravní systémy - metro, silniční tunely, stabilní měřírny a distribuční transformovny
- Technologie zařízení budov
- Vodohospodářské projekty - technologie úpraven vody
- Pozemní stavby - bytová výstavba a občanská vybavenost



Svým zákazníkům společnost ČKD PRAHA DIZ, a.s. nabízí koncepční přípravu investičních záměrů, projektovou a certifikační přípravu, řízení projektů, dodávky a montáž, řízení výstavby, komplexní vyzkoušení a uvedení stavby do provozu.

Společnost ČKD PRAHA DIZ, a.s. zaměstnává řadu odborníků:

- projektové manažery, projektanty potřebných profesí (strojní, elektro, řídicí systémy, měření a regulace),
- zkušené specialisty nákupu,
- koordinátory pro řízení realizace staveb,
- zkušební techniky provozu investičních celků,
- montážní pracovníky.

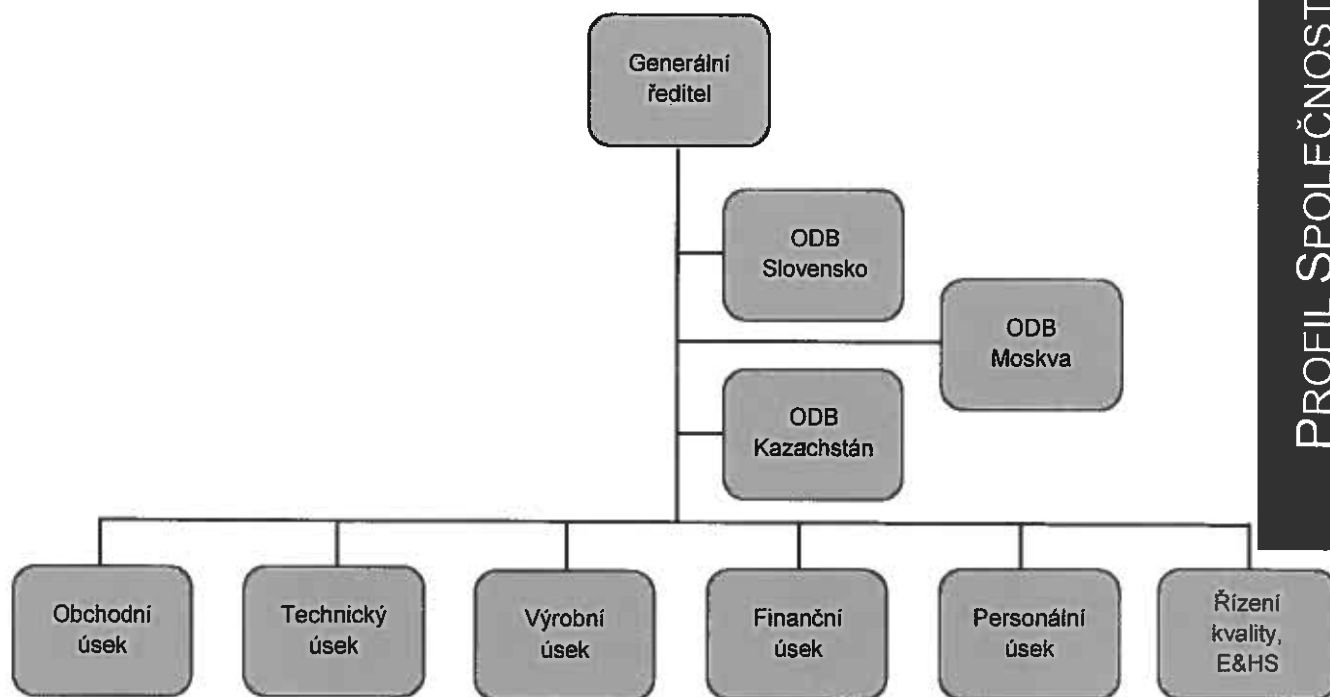


Pro realizaci obchodních případů jsou vytvářeny specializované pracovní týmy, které svoji profesionalitou zaručují vysokou kvalitu a technickou úroveň celého realizačního procesu.

Společnost ČKD PRAHA DIZ, a.s. je držitelem následujících certifikátů:

- Systém managementu kvality EN ISO 9001:2008,
- Systém environmentálního managementu EN ISO 14001:2004,
- Systém managementu bezpečnosti a ochrany zdraví při práci OHSAS 18001:2007,
- Systém managementu bezpečnosti informací ISO/IEC 27001:2013,
- Požadavky na jakost při tavném svařování kovových materiálů ČSN EN ISO 3834-2:2006 ve spojení s ČSN EN 1090-2+A1:2012 - ocelové konstrukce třídy provedení do EXC3,
- Oprávněný dodavatel ČEZ (požadavky vyhl. 132/2008 Sb.)

Organizační struktura



Základní kapitál a vlastnická struktura

Akciová společnost ČKD PRAHA DIZ, a.s. byla založena jednorázově podle ustanovení § 25 zák. č. 140/90 Sb., jediným zakladatelem byla akciová společnost ČKD PRAHA, a.s. Akcionáři společnosti jsou s podílem 72,2% ČKD PRAHA HOLDING, a.s. a s podílem 27,8% ČKD Investment a.s.

Základní kapitál činí 720 000 000 Kč a je 100% splacen. K datu sestavení výroční zprávy je složení základního kapitálu následující:

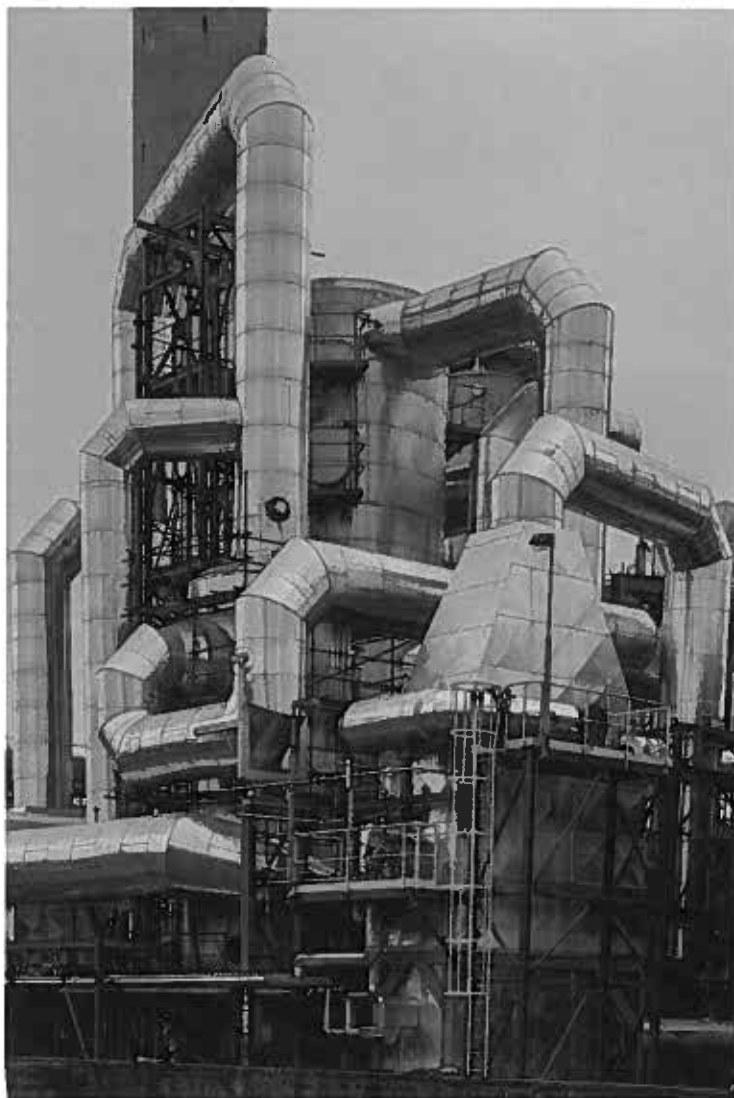
Druh CP:	kmenová akcie
Forma:	na jméno
Podoba:	zaknihovaná
Počet kusů cenných papírů:	520 000 ks
Celkový objem emise:	520 000 000 Kč
Jmenovitá hodnota:	1 000 Kč
Počet kusů cenných papírů	200 ks
Celkový objem emise:	200 000 000 Kč
Jmenovitá hodnota:	1 000 000 Kč

Rozhodnutí akcionářů v působnosti Valné hromady společnosti ČKD PRAHA DIZ, a.s.

Akcionáři obchodní společnosti ČKD PRAHA DIZ, a.s., IČ: 005 65 997, se sídlem Praha 9, Kolbenova 499, PSČ 190 02, zapsané v obchodním rejstříku vedeném Městským soudem v Praze oddíl B, vložka 248 jsou obchodní společnost ČKD PRAHA HOLDING, a.s., IČ 000 01 813, se sídlem Praha 1, Václavské náměstí 802/56, PSČ 110 00, zapsaná v obchodním rejstříku vedeném Městským soudem v Praze oddíl B, vložka 200 a obchodní společnost ČKD Investment a.s., IČ 018 74 586, se sídlem Praha 10 Michle, Na Sychrově 975/8, PSČ 101 00, zapsaná v obchodním rejstříku vedeném Městským soudem v Praze oddíl B, vložka 19238.

Společnosti ČKD PRAHA HOLDING, a.s. a ČKD Investment a.s. jsou rovněž jako jediní akcionáři společnosti ČKD PRAHA DIZ, a.s. zapsáni v obchodním rejstříku.

Společnost ČKD PRAHA HOLDING, a.s. jednající jedním členem představenstva, učinila v souladu s ust. § 12 odst. 1 ve spojení s ust. § 44 odst.1 zákona č. 90/2013 Sb., o obchodních společnostech a družstvech (zákon o obchodních korporacích) v působnosti valné hromady v roce 2014 rozhodnutí o schválení výroční zprávy a řádné účetní závěrky za rok 2013 a dále učinila návrh na vypořádání hospodářského výsledku za rok 2013 ve prospěch účtu 428 – Nerozdělený zisk minulých let.



Statutární orgány

Představenstvo a dozorčí rada ke dni 31.12.2014:

PŘEDSTAVENSTVO	
Předseda představenstva	Petr Speychal
Místopředseda představenstva	Ing. Jan Musil, CSc.
Člen představenstva	Ing. Soňa Vladařová
Člen představenstva	Mgr. Robert Wolf

Za společnost jedná předseda představenstva samostatně nebo dva členové představenstva společně.

DOZORČÍ RADA	
Předseda dozorčí rady	Ing. Libor Trubeřík
Člen dozorčí rady	Ing. Karel Kroupa



Integrovaný systém řízení

V oblasti organizace a řízení společnosti byly v roce 2014 realizovány zásadní organizační změny a návazně redefinovány procesy. Cílem bylo zefektivnit fungování společnosti, zejména ve vazbě na realizaci projektů. Pro modelování procesů byl pořízen specializovaný SW prostředek – QPR Process Designer. Ve druhé polovině roku byly zahájeny práce na novém vizuálním manuálu společnosti s cílem graficky sjednotit dokumenty společnosti a zlepšit prezentaci navenek.

V oblasti EMS a H&SMS společnost aktualizovala Registr environmentálních aspektů a Registr rizik s ohledem na realizované projekty. Dále v této oblasti naplnila cíl udržení minimální úrazovosti. Na všech svých projektech je společnost nositelem tzv. „správné praxe“ a všechny své subdodavatele svým pozitivním přístupem motivuje pro trvalé udržení tohoto cíle.

V oblasti subsystému řízení bezpečnosti informací společnost ČKD PRAHA DIZ a.s. naplnila jako jedna z prvních požadavky nové revize normy ISO/IEC 27001:2013 a v listopadu 2014 prošla úspěšnou recertifikací.

V únoru 2015 společnost podstoupí recertifikaci všech svých systémů řízení a sjednotí se tak certifikace pod jediný certifikační orgán DNV GL. Tím bude dosaženo cíle zefektivnění certifikačního procesu.



Technický rozvoj

Vlastní technický rozvoj společnosti je trvale zaměřen na úkoly, jejichž vyřešení je podmínkou úspěšné realizace projektů, zpravidla již zcela konkrétních, ať již v tradičních oborech podnikání, tak zejména v oborech, které ČKD PRAHA DIZ, a.s. vyhodnotila jako perspektivní a rozvíjí v nich svou činnost. Proto se potřeba řešení takovýchto úkolů technického rozvoje objevuje v příslušném časovém předstihu před novými obchodními případy. Z tohoto pohledu je technický rozvoj ve společnosti plánován a upřesňován především ročními plány s časovým průběhem dle potřeb obchodních případů.

Projektové řešení investičních celků respektuje dlouhodobé oborové zkušenosti z předchozích aplikací a současně absorbuje nové odborné technické poznatky pro vlastní řešení a zadání pro zajištění subdodávek s využitím optimalizace projekčního návrhu. Výběrová řízení hlavních subdodávek probíhají dle náročných technických, jakostních a spolehlivostních kritérií.

Technický rozvoj v roce 2014 prakticky navazoval na rozpracované investiční akce společnosti v roce 2013.

Významné projekty, kde byly využity výsledky technického rozvoje v roce 2014:

ZEVO Chotíkov

Zvýšení efektivity technologie

Úkol byl zaměřen na vývoj spalovacího procesu za účelem zlepšení účinnosti a navýšení flexibility provozu spalovny. Cílem byl tedy návrh úpravy spalovacího procesu a úprava spalovacího zařízení tak, aby tepelný

příkon ve spalovaném odpadu byl 37,0MW při spotřebě paliva (SKO) 12,4 t/hod s výhřevností až 10,985 GJ/tunu. Vyšší tepelný příkon z paliva rovněž umožnil zvýšit fyzikální parametry admisní páry a navýšit výkon turbo generátoru pro výrobu elektrické energie.

PS 01.2 Ocelová konstrukce kotle

Úkol řešil zabezpečení stability ocelové konstrukce kotle a kotelny v příčném směru: Byl navržen netradiční způsob spřažené konstrukce stavby a kotle. Tím se podařilo optimalizovat velikosti nosných sloupů.

PS 03.3 Chemická úprava vody

Řešení CHÚV s ohledem na dva výrazně odlišné zdroje surové vody (pitná voda a vratná voda z horkovodu) a s ohledem na limity pro odpadní vody a požadavek na realizaci bezodpadové technologie



PS 03.4 VS horkovodu

Spalovna ZEVO Chotíkov generuje tepelnou energii pro městskou rozvodnou síť Plzeňské teplárenské, a.s.. V letních měsících bude zdrojem tepla pro přípravu teplé užitkové vody, aby nemusel být spouštěn velký zdroj v Plzeňské teplárenské, a v zimě bude sloužit jako posilovací zdroj. Prvkem novosti byla optimalizace provozu výměňkové stanice horkovodu s ohledem na specifické požadavky distributora tepla pro externí uživatele v Plzni. Jednalo se zejména o zvládnutí reverzního provozu v případě výpadku ZEVO a zajištění dodávky tepla pro externí klienty

V roce 2014 tak byly splněny všechny technické a bezpečnostní předpoklady pro dokončení montáže systémů v 1. polovině roku 2015 a zahájení individuálních a komplexních zkoušek

PRECHEZA Rekonstrukce parní části výroby kyseliny sirové a dodávka a instalace TG

V roce 2014 se pokračovalo řešením projektu 3. a 4. etapou, tj. úpravou prototypu kotle a optimalizací turbíny.

Výstavba kogeneračního zdroje Mariánské Lázně

V rámci zařízení byl řešen uzavřený chladicí okruh DPS 06.3 s použitím adiabatického chladiče, aby byl dle kontraktu udržen jeho plný výkon i v tropických dnech.

Pro regulaci teploty přehřáté páry na výstupu z kotle se zpravidla používá zástřik napájecí vodou. Tento systém nebylo možné v Mariánských Lázních použít, protože Dalkia nebyla schopna zajistit napájecí vodu s obsahem křemíku dle platných norem.

V roce 2014 se v rámci technického rozvoje provádělo odlaďování systému adiabatického chlazení.



Personální oblast a zaměstnanci

Počet a struktura zaměstnanců

V průběhu roku 2014 došlo k mírnému poklesu počtu zaměstnanců (z 332 na 328), oproti roku 2013 se početní stav zaměstnanců stabilizoval.

Pokračovala personální obnova zaměstnanců, a to kvalitativní i věková. V roce 2014 nastoupilo 109 nových zaměstnanců, pracovní poměr ukončilo 110 zaměstnanců, přičemž se ze 46 % jednalo o řízenou fluktuaci (smlouvy na dobu určitou, organizační změny apod.). Věkový průměr zaměstnanců se za rok 2014 snížil na 40,8 let.

Vzdělávání a rozvoj, spolupráce se školami

Plán finančních prostředků na vzdělávání a rozvoj našich zaměstnanců na rok 2014 byl 2,1 mil. Kč. Z těchto prostředků bylo proinvestováno 1,597 mil. Kč., z toho 512 tis. Kč bylo vynaloženo na studium jazyků. V září 2014 byla vedením společnosti schválena nová koncepce jazykové výuky. Každý zaměstnanec, který byl zařazen do výuky, absolvoval v listopadu 2014 jazykový audit. Tento audit zjistil aktuální jazykovou úroveň studentů a sloužil k nastavení podmínek a způsobu dosažení požadovaného jazykového cíle (tj. složení mezinárodní jazykové zkoušky). Zaměstnavatel – poskytovatel jazykové výuky uzavřel s každým zaměstnancem zařazeným do výuky dohodu o zvyšování kvalifikace. Dohoda obsahuje podrobné podmínky studia a Individuální plán studia. Zaměstnavatel hradí 60% nákladů na výuku, zbytek nákladů hradí zaměstnanec. Při splnění nastavených cílů studia bude zaměstnanci jednorázově vrácena poměrná část finančních prostředků, kterou vynaložil na svoje studium. Cílená jazyková příprava podle těchto nových principů bude zahájena od ledna 2015.

V jarních měsících roku 2014 se naše společnost zúčastnila veletrhů pracovních příležitostí nazvaných iKariéra (konkrétně na ČVUT a VŠCHT v Praze, plzeňské ZČU a na VÚT v Brně). Měli jsme zájem především o absolventy technických oborů, kteří jsou schopni se rychle orientovat ve firemním prostředí, chtějí se učit novým věcem, mají dobré komunikační dovednosti, jsou cílevědomí a dostatečně flexibilní. Dalším požadavkem bylo, aby byli dobře jazykově vybaveni, tedy aby plynně mluvili anglicky nebo rusky, a aby byli dostatečně mobilní a nevadilo jim vycestovat pracovním do zahraničí. Naše nabídka obsahovala i další formy spolupráce studentům nižších ročníků, například brigády, stáže, odborné praxe nebo konzultace diplomových, doktorandských a dalších odborných prací.



Došlo k prohloubení spolupráce s představiteli vysokých škol, zejména se zástupci Strojní fakulty ČVUT v Praze. Naši manažeři realizovali odborné přednášky pro studenty, poskytovali konzultace diplomových prací a byli garanty odborných prací studentů SŠ a VŠ. V roce 2014 do hlavního pracovního poměru nastoupili dva absolventi VŠ, z nichž jeden pracoval v naší společnosti na částečný úvazek již jako student.

Personální procesy

V březnu proběhla organizační změna. Došlo ke zrušení divizního uspořádání a byly zřízeny jednotlivé úseky, které kopírují průchod zakázky firmou.

Na podzim roku 2014 začalo kolektivní vyjednávání o nové kolektivní smlouvě na období 2015-2017, změně mzdového předpisu a nastavení nového systému odměňování zaměstnanců a jejich hodnocení. V praxi byl nadále využíván systém odměn pro projektové týmy v závislosti na úspěšnosti dokončení projektu a systém



prémiování obchodníků podle výše získaného kontraktu. Průměrná mzda zaměstnance v roce 2014 (bez manažerů) byla 41.787Kč, což je pokles 1,6% oproti předchozímu roku.

Náklady

Efektivnější využívání mzdových nákladů je spolu s požadavkem na konkurenceschopnost systému odměňování jednou z klíčových oblastí personální práce ve společnosti. Celkový objem osobních nákladů dosáhl v roce 2014 259,4 mil. Kč.

PODNIKATELSKÁ ČINNOST

Zpráva představenstva ČKD PRAHA DIZ, a.s.

o podnikatelské činnosti společnosti v roce 2014, stavu jejího majetku, účetní závěrce a informace představenstva o podnikatelských záměrech na další období.

Rok 2014 pro ČKD PRAHA DIZ, a.s. byl rokem s rekordně vysokým obratem. Hodnota tržeb na konci roku dosáhla výše 4,9 mld. Kč, což je ve srovnání s předchozím rokem nárůst o více než 58 %. Na tomto významném úspěchu se podílely zejména pokračující projekty z předcházejících let a nově též zakázky a projekty, které vstoupily v roce 2014 do své realizační fáze.

Hlavní podíl na tomto růstu tržeb nesou v roce 2014 dva projekty a to dodávka závodu pro ekologické využití odpadu ZEVO Chotíkov a dodávka technologického řešení tunelového komplexu Blanka, kde je ČKD PRAHA DIZ, a.s. hlavním dodavatelem technologické části komplexu.



Projekt ZEVO Chotíkov je s celkovým objemem tržeb ve výši 2 063 mil. Kč nejvýznamnějším budovaným projektem, kontrakt na tuto dodávku byl podepsán na začátku druhého čtvrtletí roku 2013. V těsném závěsu je pak tunelový komplex Blanka s 1 659 mil. Kč v tržbách roku 2014.

Dále v roce 2014 pokračovaly dodávky na projektu Ekologizace energetického zdroje v Lovochemii s tržbou pro rok 2014 převyšující 367 mil. Kč, Ekologizace kotlů K8, K9 a K10 teplárny Arcelor Mittal Ostrava, budování nových stanic pražského metra trasy A. V zahraničí pak pokračovaly projekty Adularya v Turecku a v neposlední řadě výstavba nových bloků jaderné elektrárny Mochovce na Slovensku a další.

V oblasti obchodu a kontraktace došlo k podpisu několika menších projektů a dodatků ke stávajícím projektům v celkové výši okolo 0,5 mld. Kč. Obchodní činnost v roce 2014 se zaměřovala zejména na technickou a technologickou přípravu objemově významných projektů, k jejichž podpisu a realizaci dojde v první respektive druhé polovině roku 2015 a v roce 2016.

V prvním čtvrtletí roku 2014 došlo ke změně organizační struktury do podoby více odpovídající fungování a cílům ČKD PRAHA DIZ, a. s. jakožto EPC dodavatele. Z původního divizního členění dle jednotlivých odborových zaměření (Energetika, Ropa a plyn, Infrastruktura) byli vyčleněni jednotlivé obchodní, technické a výrobní profese do samostatných centrálně řízených úseků. Pro posílení kvalitativní stránky budovaných projektů byl zřízen samostatný úsek Řízení kvality a bezpečnosti práce. Všechny úseky byly zároveň v první polovině roku personálně obsazeny kvalitními manažery z interních i externích zdrojů.

Dle přijatého strategického plánu společnosti pro roky 2015 – 2017 je plánována zejména stabilizace objemu tržeb okolo 4 – 4,5 mld. Kč a postupné doplňování zakázkové náplně odpovídající plánovanému obratu, při zachování stabilní procentuální míry zisku. K naplnění těchto cílů povedou společnost zejména dílčí strategie jednotlivých úseků, které byly podrobněji rozpracovány v rámci strategického plánu, ale také tradičně silné stránky společnosti i skupiny ČKD. Mezi tradičně nejvýznamnější faktory úspěchu společnosti patří dlouholetá tradice značky, trvalé budování dobrých vztahů se zákazníky a investory, a v neposlední řadě vysoká kvalifikace klíčových pracovníků a specialistů napříč firmou.

Za největší příležitosti považujeme výstavbu a rekonstrukci lokálních kogeneračních zdrojů s vysokou energetickou účinností a výstavbu ekologicky šetrných závodů pro energetické využívání odpadu. Jedním ze stabilizačních prvků vedoucích k trvalému růstu je též diverzifikace obchodního zaměření společnosti i do segmentu dopravní infrastruktury, kde bychom se i v následujících letech rádi podíleli na technických řešeních velkých dopravních celků, výstavbě a prodlužování tras metra a případně rozvíjeli i další aktivity v tomto sektoru.

V neposlední řadě je našim trvalým zájmem se i nadále věnovat projektům směřujícím ke snížení ekologické zátěže z energetického a těžkého průmyslu. V tomto segmentu podnikání jsou totiž patrné nejen přínosy ekonomické, ale též celospolečenské, kdy s jejich úspěšnou realizací přichází i snížení negativních dopadů lidské činnosti na životní prostředí. Tento aspekt realizace projektů nám všem přináší nejen radost z dobře vykonané práce, ale také motivaci k realizaci dalších podobných projektů do budoucna.



Vývoj v zakázkové náplni

Oblast Plyn a ropa

Oblast Plyn a ropa v r. 2014 realizovala následující obchodní případy:

- Pokračování realizace projektu Propanová chladicí stanice El Borma, Tunisko
- Přípravné práce na projektu Nitrogenművek, Maďarsko
- Úprava řídicího systému-R-R Entronic Velké Kapušany, Slovensko

Počátkem roku 2014 se projekt Propanová chladicí stanice El Borma, Tunisko dostal do realizační fáze, která byla v průběhu roku charakterizována jednak samotnými pracemi na staveništi od přípravné fáze až po dokončení kompletní spodní stavby a stavby budovy rozvodny a jednak uskutečněním veškerých nákupů a zkoušek hlavních zařízení, jejich balení a expedice z evropských přístavů do přístavu na území Tuniska, kde probíhá jejich celní odbavení. Realizační fáze bude kompletně dokončena v průběhu roku 2015, kdy dojde rovněž k uvedení do provozu, zkušebnímu provozu a předání díla (PAC) zákazníkovi.

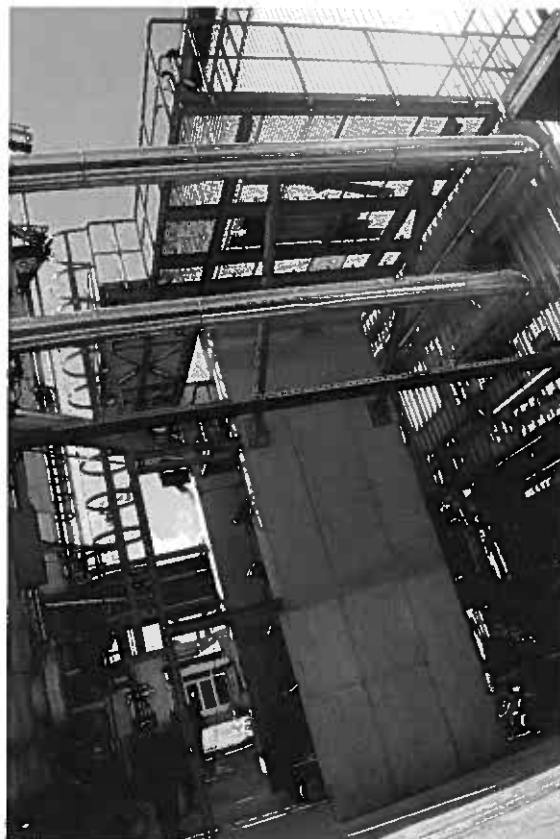
V průběhu roku 2014 probíhaly přípravné práce na projektu instalace turbokompresoru v kompresorové hale společnosti Nitrogenművek. Kontrakt na tento projekt byl uzavřen v roce 2013 se společností PBS Energo a.s. Jedná se o dodávku pětistupňového převodového vzduchového kompresoru a jeho příslušenství. Dokončení projektu je plánované na konec roku 2015.

Dále v roce 2014 byla ukončena realizace projektu Entronic. Předmětem díla byla montáž nového řídicího systému FT125 do turbosoustrojí Rolls-Royce v halách R3 a R4 na kompresorové stanici společnosti Eustream ve Velkých Kapušanech, Slovensko, a jeho uvedení do provozu. Práce obsahovaly také všechny demontážní práce a likvidaci starého řídicího systému, dodávku a montáž nové kabeláže a opětovné napojení upgradovaného řídicího systému do nadřazeného staničního řídicího systému, včetně nezbytných úprav EPS a SHZ. Práce byly provedeny v objemu 249 tis. EUR a probíhaly od 5.5.2014 do 15.12.2014.

V souvislosti s provozováním tranzitního plynovodu na Slovensku byly realizovány projekty menšího charakteru, které modernizovali stávající technologie. Tato dlouhodobá spolupráce se společností Eustream, a.s. slibuje další projekty v blízké budoucnosti.

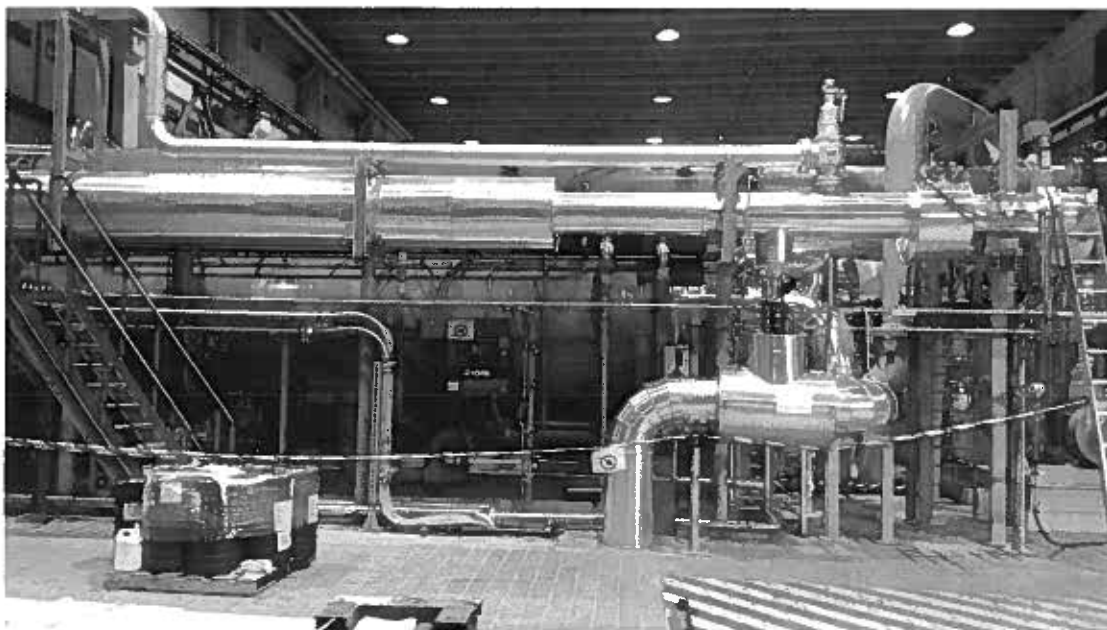
Oblast Energetika

Velmi významným projektem je dostavba dieselgenerátorové stanice JE Mochovce. V roce 2012 byla ukončena dodávka strojně-technologického zařízení pro naftové hospodářství, olejové hospodářství a vlastní strojoivu. V roce 2013 byly úspěšně dodány 3 dílčí provozní soubory – DPS3.34.05-budicí systém, DPS3.34.08-elektro a 3.57.06-stabilní hasicí zařízení pro 3.a 4.blok. V roce 2014 bylo úspěšně dodáno 50% ze dvou dílčích provozních souborů – DPS3.34.09 a DPS3.34.10. Objekty naftového a olejového hospodářství jsou z 90 % ukončeny a z důvodu stavební nepřipravenosti ze strany stavebníka nemohly být smontovány. Kabelové trasy jsou smontované na 90%. Z důvodů havárie jaderné elektrárny Fukušima a požadavků UJD



vznikly další nároky na zvýšení seizmické odolnosti objektu a bezpečnostních tříd dodávaného technologického zařízení dieselgenerátorové stanice. Z tohoto důvodu byly montážní práce opět přerušeny. Termín pro ukončení dodávek je plánován na listopad 2015. Vlastní uvedení do provozu dieselgenerátorové stanice 3. bloku pak na začátek roku 2017 a 4. bloku o 12 měsíců později.

Významným projektem v JE Mochovce je realizace rekonstrukce řídicího systému dieselgenerátorové stanice pro 1. a 2. blok elektrárny. Jedná se o náročný projekt, vzhledem k časovému omezení jednotlivých etap rekonstrukce. V roce 2014 byla dokončena 2. a 3. etapa z celkových šesti. Dokončení poslední etapy je plánováno na polovinu roku 2016.



V JE Mochovce ČKD realizuje také výstavbu stanice zdroje chladu na klíč. Vlastní dodávky zařízení byly dokončeny v roce 2012, montážní práce v roce 2013. V druhé polovině 2014 prošla technologie zkouškami a nyní je připravena na uvádění do provozu. Předání stanice ke komerčnímu užívání je stanoveno na rok 2015.

V roce 2014 pokračovala realizace projektu „Kompresorová stanice vzduchu pro Elektrárnu Pruněřov II“ pro ŠKODA PRAHA Invest s.r.o. Po úspěšném dokončení montážních prací bylo 1.10.2014 zahájeno předkomplexní vyzkoušení dodaného zařízení, které spočívalo především v odzkoušení lokálního řídicího systému a jeho vazby na nadřazený systém řízení DCS. Vzhledem k nezajištěným protiplněním od objednatele, např. demivoda, chladicí věžová voda a napájení 6kV, nebylo možné přistoupit k dalším funkčním zkouškám, a proto bylo dohodnuto, že další zkoušky budou pokračovat až v lednu 2015 po zajištění všech protiplnění nutných pro dokončení a předání díla.

Smlouva na dodávku strojovny 2 x 145 MW pro elektrárnu Yunus Emre - Adularya v Turecku v hodnotě 1,2 miliardy podepsaná v lednu 2011 s firmou Vítkovice Power Engineering vstoupila v roce 2013 do své realizační etapy. Ještě do konce roku 2013 byly vyzdvíženy na základy oba dvousettunové generátory a většina dodávaného zařízení pro první blok byla ustavena na pozici. Tým ČKD tak mohl pokračovat montáží turbíny, potrubí, závěsů a armatur a přípravami zařízení na etapu zkoušek. V průběhu roku 2014 zdárně pokračovala realizace tohoto obchodního případu. Dodané zařízení obou bloků bylo již osazeno a namontováno a společnost ČKD PRAHA DIZ, a.s. je připravena uvést zařízení do provozu v přímé návaznosti na očekávané dokončení montáže ostatních zařízení mimo rozsah ČKD. Najetí bloků je plánováno na rok 2015, konečné termíny závisí zejména na rychlosti postupu zprovoznění obou kotlů.

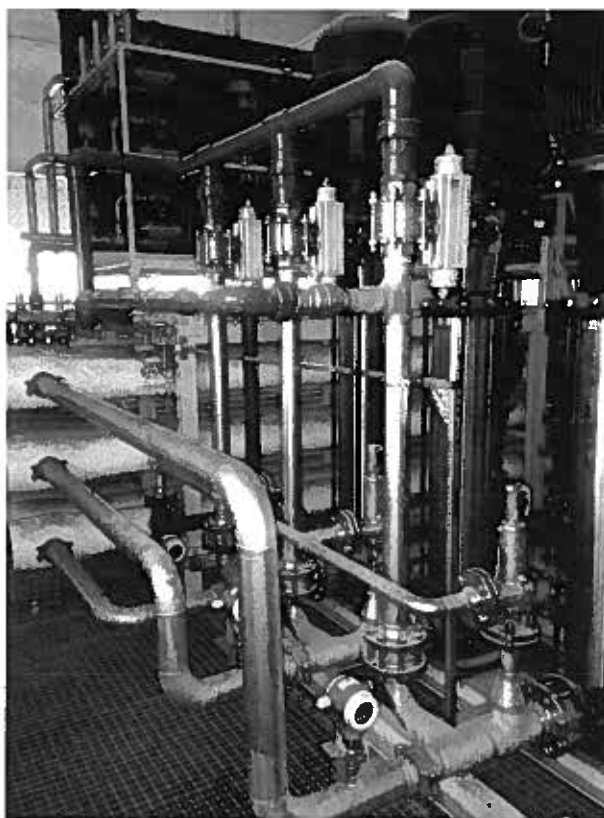
V rámci kontraktu na výměnu parovodů v okolí turbogenerátorů TG 1, TG 2, TG 3, TG 4 pro společnost Sokolovská uhelná, právní nástupce, a.s. v hodnotě 87 mil. Kč byly úspěšně dokončeny první dvě etapy. Obě etapy byly předány ve Smlouvou stanoveném termínu, bez vad a nedodělků. Reklamace na tyto části díla ze strany SU Vřesová nebyly. V roce 2015 bude realizována 3. etapa – výměna parovodů pro TG 1 a v roce 2016 proběhne poslední 4. etapa – výměna parovodů pro TG 3. projektová dokumentace pro 3. a 4. etapu je

dokončena. Pro 3. etapu je ze strany SU Vřesová schválena a pro 4. etapu je ke schvalovacímu řízení předána na SU Vřesová. V současné době probíhá příprava realizace 3. etapy. Probíhá výroba potrubních dílů, zavěšení a armatur. Je připravován Projekt organizace montážních prací vč. svařovacích postupů a projekt izolací. Práce na stavbě budou zahájeny 1. 6. 2015.

Smlouva na dodávku Závodu na energetické využití komunálního odpadu Chotíkov formou dodávky „na klíč“ v hodnotě 1 953 mil. Kč byla podepsána v 04/2013. V roce 2014 byl podepsán dodatek č.1 v hodnotě 109,4 mil Kč, jehož předmětem bylo zvýšení efektivity technologie a zlepšení flexibility ZEVO Chotíkov. V r. 2014 se zpracovávala realizační dokumentace (Detail Design) stavební a technologické části. Probíhala výstavba kompletního hlavního stavebního objektu a části inženýrských sítí, na staveništi byly dodány hlavní komponenty technologie – spalovací rošt, kotel, čištění spalin, turbína a generátor a byla realizována jejich montáž. V 05/2014 objednatel převzal část díla – areálovou komunikaci sever, silniční váhy a vrátnici. Uvedení do provozu je naplánováno na konec roku 2015.



V květnu 2013 se uzavřela Smlouva o dílo pro projekt Ekologizace energetického zdroje v Lovochemii, a.s., kde realizace díla je nadlimitní veřejnou zakázkou. Dílo je realizováno formou dodávky „na klíč“. Vlastní kotel je umístěn na novou ocelovou konstrukci částečně ve stávajícím objektu kotelny. Objekt kotelny je součástí hlavního bloku energocentra a je situován mezi administrativní budovou, plynovou kotelnou a práškovou kotelnou. Převzetí staveniště bylo dne 25. 07. 2013. Jižní a západní část stávajícího objektu kotelny byly zbourány. Vlastní demolice stávajícího objektu kotelny a komína byly zahájeny v 8/2013. Výroba tlakových částí a vlastní realizace spodní stavby byly zahájeny v 10/2013. V prosinci 2013 byla zahájena montáž ocelové konstrukce kotle a kotelny. Dne 26.2.2014 bylo zvednuté kotlové těleso, 14.3.2014 ohřívák vzduchu a 27.3.2014 membránové stěny spalovací komory. Do konce dubna byly zvednuty bloky EKA a membránové stěny druhého tahu. V dalších měsících byly kompletovány tlakové části kotle a dne 30.8.2014 byla úspěšně provedena tlaková zkouška kotle. Paralelně s montáží tlakové části se montovaly také netlakové části kotle. Do konce 2014 se provedla vyzdívka kotle a značná část tepelné izolace. Rozvinula se montáž elektro a MaR, kompresorové stanice, CHUV a spojovacího potrubí v rámci BOP. Činnosti stavebního charakteru se organizovaly dle potřeby montáže, tj. stavební připravenosti pro možnost zahájení technologické montáže jednotlivých provozních souborů, realizace opláštění a osvětlení kotelny před zimním obdobím, atd. Všechny činnosti byly organizovány a koordinovány s cílem pro možné předání a převzetí díla dle plánu v srpnu 2015.



V květnu 2013 byl podepsán kontrakt na Ekologizaci kotlů K8, K9 a K10 pro Arcelor Mittal Energy Ostrava s.r.o. Kontrakt zahrnuje primární a sekundární opatření na snížení NOx na hodnoty podle legislativy platné od roku 2016. Primární opatření zahrnují výměnu hořáků a sekundární opatření zahrnují systém na vstřikování čpavkové vody do spalovací komory. Smlouva nabyla účinnost vydáním Rozhodnutí o poskytnutí dotace dne 27.08.2013. V listopadu 2013 byl zákazníkovi předán Basic design a byla zahájena demontáž kotle K9. Po přípravných a projektových pracích, dodávkách pro první kotel K9 a zahájení demontáží na tomto v roce 2013 byly začátkem roku 2014 zahájeny montážní práce na kotli K9. Ukončené byly v prosinci 2014, kdy také proběhla příprava pro zahájení všech zkoušek a uvedení do provozu v následujícím roce. Od poloviny roku 2014 se zahájily demontážní a montážní práce kotle K8 a současně probíhaly dodávky pro poslední kotel K10, jehož realizace proběhne v následujícím roce 2015.

V roce 2014 pokračovala realizace projektu „Rekonstrukce výroby kyseliny sírové“ pro PRECHEZA a.s.

V roce 2014 proběhly úspěšné garanční zkoušky chemické části výroby H₂SO₄ a turbogenerátoru a dokončení projektu v Precheza a.s. Předání díla se předpokládá v prvním čtvrtletí roku 2015.

V roce 2013 byla uzavřena smlouva se společností TAMERO INVEST s.r.o. na realizaci akce Napojení spalovací turbíny a úprava kotelny. V závěru roku 2013 byla úspěšně ukončena první etapa napojení plynové turbíny SGT 700 na kotel K1 – samostatný provoz kotle a GT na bypassový komín. Druhá etapa prací, které zajišťují společný provoz plynové turbíny a kotle byla ukončena v květnu 2014. Po úspěšných garančních zkouškách byl projekt předán Investorovi.



Oblast Infrastruktura

I přes pokračující krizi ve stavebnictví má Oblast Infrastruktura stále pevné místo na českém trhu především jako generální dodavatel technologií, ale i komplexních projektů „na klíč“.

V roce 2014 pokračovaly práce, dodávky a projekční činnost na zakázce „Tunelový komplex Blanka“.

Stavba „Tunelový komplex Blanka“ je rozdělena na čtyři stavby:

■ stavba 0079 Špejchar – Pelc – Tyrolka	57 % objemu zakázky
■ stavba 0080 Prašný most – Špejchar	10 % objemu zakázky
■ stavba 9515 Myslbekova – Prašný most	22 % objemu zakázky
■ stavba 0065 Strahovský tunel, 2. Stavba	11 % objemu zakázky

V uplynulém roce byly dokončeny veškeré montáže technologie, v souladu s realizačními projekty, včetně ožívování technologických systémů, individuálních funkčních zkoušek a první etapy komplexních zkoušek.

V rámci stavby byly na povrchu uvedeny do provozu křižovatky Trojská – Pod lisem, Partyzánská – rampy 1,4 a Partyzánská – rampy 2,3.

Negativně se projevilo prostředí stavby, které není v souladu se zadávací a realizační dokumentací. Na stavbě se v kabelových chráničkách objevuje voda, a jejím působením klesá izolační stav kabelů. V důsledku této situace byly přerušeny komplexní zkoušky a na pojišťovně byla uplatněna škoda na poškozeném zařízení. Do doby rozhodnutí pojišťovny nemůže dojít k demontážním poškozených zařízení, protože není znám jejich rozsah. Zároveň je nutné, aby investor (správce stavby) rozhodl o dalším postupu.

Termín pro předání celé stavby do zkušební provozu byl 04/2014. Vzhledem k přetrvávajícím problémům ze strany zhotovitele stavební části, není reálné tento termín dodržet.

V srpnu 2013 byl oficiálně zahájen projekt Metro V. A, kde se naše společnost podílí na dodávce a montáži MDT – měření ve stanicích Motol a Petřiny, OSM (ochranný systém metra) – traťových uzávěrů, požárního a tlakového těsnění, světelné informační linie a slaboproudých rozvodů. V roce 2014 proběhly montáže na novém úseku Metra V.A s předáním v dohodnutých termínech tj. 15.11.2014 ukončení montáží, 28.3.2015 ukončení komplexních zkoušek a 6.4.2015 spuštění provozu s cestujícími. V březnu 2015 se bude pracovat v nočních výlukách pouze na 2.dodatku a to na elektročásti OSM PS 86-21/02 el. ovládání elektro ventilů s dohodnutým termínem konec dubna 2015. Rovněž se bude provádět DP-M zkouška tlakové těsnosti stanice Dejvická v rámci dokončení V.A – Tlakové uzávěry s naší účastí. Zprovoznění celé trasy je naplánováno na začátek dubna r. 2015.

Ve Strahovském automobilovém tunelu provádíme pravidelný servis tlakových uzávěrů, včetně silničních. Tento servis se týká i systému jejich řízení, ovládání a veškeré elektroinstalace. Naše společnost zajišťuje jejich bezchybný provoz včetně potřebných revizí. Prováděn je výhradně interními pracovníky v průběhu celého roku.

Na ochranném systému pražského metra pokračovala pravidelná i nepravidelná údržba tlakových uzávěrů a dalších prací v rámci OSM na základě rámcové smlouvy s Dopravním podnikem hl. m. Prahy. Práce probíhají po celý rok a významně se na nich podílí výrobní úsek ČKD PRAHA DIZ, a.s. Návazně také realizujeme těsnění kolejnic v tlakových předělech pražského metra.

V květnu 2013 byl zahájen developerský projekt novostavby „Trojské výhledy“ na katastrálním území Libeň, s 36 luxusními byty v celkem pěti nadzemních a dvou podzemních podlažích. Budova byla v roce 2014 úspěšně zkolaudována. Předpokládaný termín dokončení je 16.4.2015.



Hodnota tržeb a výnosů z prodeje ČKD PRAHA DIZ, a.s. dle teritorií

HODNOTY PRODEJE v tis.Kč	2012	2013	2014
Česká republika	1 675 455	2 489 239	4 308 262
Turecko	610 303	214 788	62 391
Slovensko	342 509	220 403	156 176
Kazachstán	67 953	102 365	24 199
Ukrajina	0	0	104 488
Maďarsko	0	0	97 102
Ostatní	49 902	46 966	118 096
CELKEM tržby za prodej	2 746 122	3 073 715	4 870 716

Prodejní činnost v České republice je zajišťována vlastními zaměstnanci, stejně tak jako ve Slovenské republice, kde je v souladu se slovenskými zákony realizována prostřednictvím organizační složky ČKD PRAHA DIZ, a.s. – ČKD Bratislava se sídlem Růžová dolina 6, Bratislava, PSČ 824 70, zapsáno v Obchodním registru vedeném Okresním soudem Bratislava 1, oddíl Po, vložka č 345/B.

V Ruské federaci je činnost zajišťována na základě registrace ve Státní registrační komoře při ministerstvu spravedlnosti Ruské federace, číslo registrace 21917, zastoupení ČKD PRAHA DIZ, a.s. se sídlem Gruzinský Val 26, budova 1, Moskva, Ruská federace.

V Turecku je činnost zajišťována prostřednictvím organizační složky ČKD PRAHA DIZ, a.s. – Turecko, evidovaná v obchodním registru pod číslem 358712, Ankara, Turecko.

V Tuniské republice je činnost zajištěná dočasnou pobočkou ČKD PRAHA DIZ, a.s. - Tunis, zapsaná v obchodním registru pod číslem B0289132013 se sídlem 58 avenue Habib Bourguiba, Megrine, Ben Arous, 2033, Tunisko.

V Kazachstánu je činnost zajišťována prostřednictvím organizační složky ČKD PRAHA DIZ, a.s. – Kazachstán, evidovaná v obchodním registru pod číslem 110341021259, Kazybek BI 41, Meduskij Rajon, Almaty 050100, Kazachstán.

Prodejní činnost v ostatních teritoriích je zajišťována vlastními zaměstnanci a prostřednictvím společností, které se zabývají zahraniční obchodní činností.

Komentář k ekonomickému vývoji

V roce 2014 dosáhla společnost ČKD Praha DIZ, a.s. výsledku hospodaření po zdanění ve výši 92,495 mil. Kč, což představuje navýšení oproti roku 2013 o 48%. Celkové tržby společnosti za prodej vlastních výrobků a služeb dosáhli 4,9 mld. Kč a oproti roku 2013 se zvýšily o 58%.

V roce 2014 byly podepsány nové zakázky v celkovém objemu 0,5 mld. Kč. Další podrobná čísla dokumentující hospodářské výsledky společnosti jsou uvedeny v účetní závěrce, která je součástí Výroční zprávy.

Konsolidace účetní závěrky roku 2014 nebyla provedena, neboť pro podání věrného a poctivého obrazu předmětu účetnictví a finanční situace konsolidačního celku postačuje účetní závěrka konsolidující účetní jednotky, protože účetní jednotka ovládá pouze konsolidované účetní jednotky, jež jsou jednotlivé i v úhrnu nevýznamné.

Úvěrová angažovanost společnosti k 31. 12. 2014:

- Krátkodobý úvěr na financování pohledávek společnosti – zůstatek k 31. 12. 2014 činil 229,8 mil. Kč
- Krátkodobý úvěr na financování budoucích pohledávek společnosti – zůstatek k 31. 12. 2014 činil 236,4 mil. Kč
- Úvěr na provozní a investiční potřeby společnosti – zůstatek k 31. 12. 2014 činil 128,8 mil. Kč

Stav finančních investic společnosti k 31. 12. 2014:

- **ČKD Slovensko, s. r. o.**, Růžova dolina 6, Bratislava, SR
základní kapitál 6 639 EUR – 100 % podíl ČKD PRAHA DIZ, a. s.
IČ: 313 62 761
- **DCD – Daňkova City Development, a.s.**, Kolbenova 499, Praha 9
10 ks akcií, nom. hodnota 23 mil. Kč za 1 akcii – 100 % podíl ČKD PRAHA DIZ, a. s.
IČ : 288 71 553
- **DCD 2, s.r.o., Kolbenova 499, Praha 9**
základní kapitál 200 000 Kč – 100 % podíl ČKD PRAHA DIZ, a. s.
IČ: 03660940
- **ČKD NEDVIŽIMOSTĚ, Kazachstán**
Základní kapitál 102 tis.KZT – 99 % podíl ČKD PRAHA DIZ, a.s.
- **ČKD NEDVIŽIMOSTĚ BETA, Kazachstán**
Základní kapitál 53 tis.KZT – 51 % podíl ČKD PRAHA DIZ, a.s.
- **Zámeček Sluncová s.r.o.**, U Sluncové 64/10, Praha 8
Základní kapitál 32 mil. Kč – 100 % podíl ČKD PRAHA DIZ, a. s.
IČ : 288 96 921

Odpovědné osoby za výroční zprávu

Osobami odpovědnými za výroční zprávu jsou:

Ing. Soňa Vladařová

Člen představenstva ČKD PRAHA DIZ, a.s.

Mgr. Robert Wolf

Člen představenstva ČKD PRAHA DIZ, a.s.

Osobou odpovědnou za ověření účetní závěrky roku 2014 je:

Statutární auditor: Mgr. Jana Fialová

osvědčení KA ČR číslo: 2087

Auditorská firma: ACCOR, s.r.o., se sídlem Ohradní 61, 140 00 Praha 4

Zapsaná v OR u Městského soudu v Praze, oddíl C, vložka 48144

Osvědčení KA ČR číslo: 110

Čestné prohlášení



Čestné prohlášení

Představenstvo společnosti prohlašuje, že údaje uvedené ve výroční zprávě odpovídají skutečnosti a žádné podstatné okolnosti nebyly vynechány.

V Praze dne 30.6.2015

A large, stylized handwritten signature in black ink, consisting of several loops and a long horizontal stroke extending to the right.

Ing. Soňa Vladařová
Člen představenstva

A smaller, more compact handwritten signature in black ink, with a few distinct strokes.

Mgr. Robert Wolf
Člen představenstva

PŘÍLOHOVÁ ČÁST

Zpráva statutárního orgánu



ČKD PRAHA DIZ, a.s.

ZPRÁVA

statutárního orgánu - představenstva společnosti

ČKD PRAHA DIZ, a.s.

podle ustanovení § 82 ZOK

za rok 2014

Oddíl I.

Osoby tvořící koncern

1. Ovládaná osoba

obchodní firma: ČKD PRAHA DIZ, a.s.
sídlo: Kolbenova 499, 190 02 Praha 9
IČ: 00565997
zápis v OR: Rejstříkový soud v Praze, oddíl B, vložka 248
(dále "ovládaná osoba").

2. Ovládající osoba

obchodní firma: ČKD PRAHA HOLDING, a.s.
sídlo: Václavské nám. 802/56, 110 00 Praha 1
IČ: 00001813
Zápis v OR: Rejstříkový soud v Praze, oddíl B, vložka 200
(dále "ovládající osoba").

Ovládající osobou ČKD PRAHA HOLDING, a.s. je ČKD ASSET, a.s., Na Sychrově 975/8,
101 00 Praha 10
IČ: 27117201
Zápis v OR: Rejstříkový soud v Praze, oddíl B, vložka 9102

Ovládající osoba

obchodní firma: ČKD INVESTMENT, a.s.
sídlo: Na Sychrově 975/8, 10100, Praha 10
IČ: 01874586
Zápis v OR: Rejstříkový soud v Praze, oddíl B, vložka 19238
(dále "ovládající osoba").

Ovládající osobou ČKD INVESTMENT, a.s. je ČKD ASSET, a.s., Na Sychrově 975/8,
101 00 Praha 1
IČ: 27117201
Zápis v OR: Rejstříkový soud v Praze, oddíl B, vložka 9102

3. Propojené osoby**Propojená osoba**

obchodní jméno: ČKD ELEKTROTECHNIKA, a.s.
sídlo: Kolbenova 936/5e, 190 00 Praha 9
IČ: 25727206
Zápis v OR: Rejstříkový soud v Praze, oddíl B, vložka 5743
(dále "další propojená osoba").

Propojená osoba

obchodní jméno: ČKD ENERGY, a.s.
sídlo: Kolbenova 609/40, 190 00 Praha 9
IČ: 64949575
Zápis v OR: Rejstříkový soud v Praze, oddíl B, vložka 3775
(dále "další propojená osoba").

Propojená osoba

obchodní jméno: FINERGIS REAL, a.s.
sídlo: Kolbenova 936/5e, 190 00 Praha 9
IČ: 26706199
Zápis v OR: Rejstříkový soud v Praze, oddíl B, vložka 7729
(dále "další propojená osoba").

Propojená osoba

obchodní jméno: ČKD GROUP, a.s.
sídlo: Na Sychrově 975/8, 101 00 Praha 10
IČ: 27129357
Zápis v OR: Rejstříkový soud v Praze, oddíl B, vložka 9198
(dále "další propojená osoba").

Propojená osoba

obchodní jméno: ČKD SLOVENSKO, s.r.o.
sídlo: Ružová dolina 6, 821 08 Bratislava 1
IČ: 31362761
Zápis v OR: Okresní soud v Bratislavě 1, oddíl B, vložka 6150
(dále "další propojená osoba").

Propojená osoba

obchodní jméno: ZÁMEČEK SLUNCOVÁ, s.r.o.
sídlo: U Sluncové 64/10, 186 00 Praha 8 - Karlín
IČ: 28896921
Zápis v OR: Rejstříkový soud v Praze, oddíl C, vložka 151760
(dále "další propojená osoba").

Propojená osoba

obchodní jméno: DCD – DAŇKOVA CITY DEVELOPMENT, a.s.
sídlo: Kolbenova 499/42, 190 00 Praha 9
IČ: 28871553
Zápis v OR: Rejstříkový soud v Praze, oddíl B, vložka 15179
(dále "další propojená osoba").

Propojená osoba

obchodní jméno: SV INVEST Corp., a.s.
sídlo: Kolbenova 609/38, 190 00 Praha 9
IČ: 26427028
Zápis v OR: Rejstříkový soud v Praze, oddíl B, vložka 7006
(dále "další propojená osoba").

Oddíl II.

Vztahy mezi osobami Koncernu

1. Způsob ovládní

Ovládající osoby disponují akciemi ovládané osoby, jejichž souhrnná jmenovitá hodnota činí 100 % základního kapitálu ovládané osoby.

2. Kapitálové propojení

- 2.1 ČKD ASSET, a.s. disponuje, jako majitel 100 % akcií ovládající osoby, 100 % hlasovacích práv.
- 2.2 ČKD ASSET, a.s. disponuje jako majitel 100% akcií ČKD ELEKTROTECHNIKA, a.s., 100% hlasovacích práv.
- 2.3 ČKD ASSET, a.s. disponuje jako majitel 100% akcií ČKD ENERGY, a.s., 100% hlasovacích práv.
- 2.4 ČKD ASSET, a.s. disponuje jako majitel 100% akcií ČKD GROUP, a.s., 100% hlasovacích práv.
- 2.5 ČKD ASSET, a.s. disponuje jako majitel 100% akcií ČKD INVESTMENT, a.s., 100% hlasovacích práv
- 2.6 ČKD PRAHA HOLDING, a.s. disponuje jako majitel 72,22% akcií ČKD PRAHA DIZ, a.s., 72,22% hlasovacích práv
- 2.7 ČKD INVESTMENT, a.s. disponuje jako majitel 27,78% akcií ČKD PRAHA DIZ, a.s., 27,78% hlasovacích práv

Oddíl III. Rozhodné období

Tato zpráva je zpracována za poslední účetní období tj. za období od 1. ledna 2014 do 31. prosince 2014.

Oddíl IV. Smlouvy a dohody uzavřené mezi propojenými osobami

Přehled o smlouvách a dohodách uzavřených ovládanou osobou v rozhodném období dle zásad upravených příslušnými ustanoveními zákona.

3. Smlouvy uzavřené mezi ovládanou a ovládající osobou ČKD PRAHA HOLDING, a.s.

smluvní strany: ČKD PRAHA DIZ, a.s. (licenciát)
ČKD PRAHA HOLDING, a.s. (licenciant)

datum uzavření: 19.12.2007 – dodatek č. 6

doba účinnosti: smlouva je uzavřena na dobu neurčitou, změny písemnou dohodou smluvních stran

předmět smlouvy: smlouva o poskytnutí práva užívat ochrannou známku

předmět dodatku: změna platebních podmínek

cena dle smlouvy: 1 740 000,- Kč měsíčně bez DPH

Dále byla uzavřena dohoda o narovnání ze dne 30.6.2008 mezi ČKD PRAHA HOLDING, a.s. a ČKD PRAHA DIZ, a.s.

4. Smlouvy uzavřené mezi ovládanou a další propojenou osobou

Propojená osoba	Druh smlouvy a všeobecné podmínky	
ČKD SLOVENSKO, s.r.o.	Mandátní smlouva ze dne 15.11.1993 s dodatky	Mandant: ČKD PRAHA DIZ, a.s. Mandatář: ČKD SLOVENSKO, s.
ČKD GROUP, a.s.	Příkazní smlouva ze dne 2.1.2014	Mandant: ČKD PRAHA DIZ, a.s. Mandatář: ČKD GROUP, a.s.
ČKD GROUP, a.s.	Smlouva o zajištění provozu webových stránek	Dodavatel: ČKD GROUP, a.s. Odběratel: ČKD PRAHA DIZ, a.s.
ČKD ELEKTROTECHNIKA, a.s.	Smlouva o obchodním zastoupení v Moskvě	Dodavatel: ČKD PRAHA DIZ, a.s. Odběratel: ČKD ELEKTROTECHNIKA, a.s.
ČKD ENERGY, a.s.	Smlouva o obchodním zastoupení v Moskvě	Dodavatel: ČKD PRAHA DIZ, a.s. Odběratel: ČKD ENERGY, a.s.
ČKD ENERGY, a.s.	Dohoda o participaci na nákladech	Dodavatel: ČKD ENERGY, a.s. Odběratel: ČKD PRAHA DIZ, a.s.
ČKD ENERGY, a.s.	Objednávka NO011693	Objednatel: ČKD PRAHA DIZ, a.s. Dodavatel: ČKD ENERGY, a.s.

Zpráva statutárního orgánu - představenstva společnosti ČKD PRAHA DIZ, a.s. podle ustanovení § 82 ZOK
za rok 2014

ČKD ELEKTROTECHNIKA, a.s.	Nájemní smlouva ze dne 1.12.2009	Nájemce: ČKD ELEKTROTECHNIKA, a.s. Pronajímatel: ČKD PRAHA DIZ, a.s.
ČKD ENERGY, a.s.	Nájemní smlouva ze dne 1.11.2009	Nájemce: ČKD ENERGY, a.s. Pronajímatel: ČKD PRAHA DIZ, a.s.
ČKD ENERGY, a.s.	Smlouva o dílo – projektová dokumentace, dokumentace jakosti, desing projekt – SKO spalovna	Objednatel: ČKD DIZ, a.s. Dodavatel: ČKD ENERGY, a.s.
ČKD ENERGY	Objednávka D01/674/14 ze dne 2.12.2014	Objednatel: ČKD ENERGY, a.s. Dodavatel: ČKD PRAHA DIZ, a.s.
DCD – DAŇKOVA CITY DEVELOPMENT	Mandátní smlouva o vedení účetnictví a daňové evidence	Mandant: DCD-DAŇKOVA C.D. Mandatář: ČKD PRAHA DIZ, a.s.
DCD – DAŇKOVA CITY DEVELOPMENT	Nájemní smlouva ze dne 13.8.2009	Nájemce: ČKD PRAHA DIZ, a.s. Pronajímatel: DCD-DAŇKOVA C.D.
DCD – DAŇKOVA CITY DEVELOPMENT	Smlouva o údržbě prostor	Dodavatel: ČKD PRAHA DIZ, a.s. Odběratel: DCD-DAŇKOVA C.D.
ZÁMEČEK SLUNCOVÁ s.r.o.	Smlouva o poskytování služeb	Poskytovatel: ZÁMEČEK SLUNCOVÁ s.r.o. Příjemce: ČKD PRAHA DIZ, a.s.
ZÁMEČEK SLUNCOVÁ s.r.o.	Nájemní smlouva na movité věci	Pronajímatel: ČKD PRAHA DIZ, a.s. Nájemce: ZÁMEČEK SLUNCOVÁ s.r.o.
ZÁMEČEK SLUNCOVÁ s.r.o.	Smlouva o pronájmu	Poskytovatel: ZÁMEČEK SLUNCOVÁ s.r.o. Příjemce: ČKD PRAHA DIZ, a.s.
ČKD Slovensko, s.r.o.	Mandátní smlouva k zajištění provozu organizační složky	Mandant: ČKD PRAHA DIZ, a.s. Mandatář: ČKD Slovensko, s.r.o.
ČKD Slovensko, s.r.o.	Dohoda o poskytnutí poradenských služeb	Objednatel: ČKD PRAHA DIZ, a.s. Dodavatel: ČKD Slovensko, s.r.o.
DCD – DAŇKOVA CITY DEVELOPMENT	Smlouva o poskytnutí zajištění za úvěrový rámec	Objednatel: ČKD PRAHA DIZ, a.s. Dodavatel: : DCD-DAŇKOVA C.D.
ČKD ENERGY	Smlouva o spolupráci - Termoflow	Objednatel: ČKD PRAHA DIZ, a.s. Dodavatel: ČKD ENERGY, a.s.

PŘÍLOHOVÁ ČÁST

V souvislosti s plněním vyplývajícím z výše uvedených smluvních vztahů nevzniká ovládané osobě ČKD PRAHA DIZ, a.s. žádná újma.

Oddíl V

Transakce mezi propojenými osobami

5. PRODEJ

Propojená osoba	Popis obchodních transakcí uskutečněných v běžném účetním období	Hodnotové vyjádření v tis. Kč včetně DPH
ČKD ELEKTROTECHNIKA, a.s.	Nájemné za kancelář v Brně	206
	Obchodní zastoupení - Moskva	348
Celkem		554
ČKD ENERGY, a.s.	Nájemné a služby - kanceláře v Brně	189
	Obchodní zastoupení - Moskva	987
	Ostatní služby	323
Celkem		1 499
ZÁMEČEK SLUNCOVÁ, s.r.o.	Pronájem obrazů	5
Celkem		5
DCD – DAŇKOVA CITY DEVELOPMENT, a.s.	Údržba areálu	6 091
	Vedení účetní a daňové agendy	51
Celkem		6 142

6. NÁKUP

Propojená osoba	Popis obchodních transakcí uskutečněných v běžném účetním období	Hodnotové vyjádření v tis. Kč včetně DPH
ČKD PRAHA HOLDING, a.s.	Ochranná známka	25 265
Celkem		25 265
ČKD GROUP, a.s.	Služby dle mandátní smlouvy	14 520
	Aplikační engineering	6 050
	Zajištění dopravy a ubytování	81
	Zajištění provozu webových stránek, propagace	199
Celkem		20 850
ČKD SLOVENSKO, s.r.o.	Fakturace dle mandátní smlouvy	8 193
	Přefakturace služebních cest	198
Celkem		8 391
ZÁMEČEK SLUNCOVÁ, s.r.o.	Pronájem ploch a pohoštění	3 630
	Pohoštění	17
Celkem		3 647
ČKD ENERGY, a.s.	Technická pomoc dle smlouvy o dílo	48 545
	Přefakturace nákladů - Moskva	922
	Náklady na práci - ZEVO	338
	Ostatní služby	12
Celkem		49 817
DCD – DAŇKOVA CITY DEVELOPMENT, a.s.	Pronájem prostor	9 249
	Poskytnutí zajištění úvěrového rámce	616
Celkem		9 865

Oddíl VI. Důvěrnost informací

1. Za citlivé jsou v rámci skupiny považovány informace a skutečnosti, které jsou součástí obchodního tajemství ovládající, ovládané i dalších propojených osob a také ty informace, které byly za citlivé jakoukoliv osobou, která je součástí koncernu, označeny. Dále jsou to veškeré informace z obchodního styku, které by mohly být samy o sobě nebo v souvislosti s jinými informacemi nebo skutečnostmi k újmě jakékoliv z osob tvořících koncern.
2. Z důvodu, aby nemohlo dojít k újmě na straně ovládané osoby s ohledem na odst. 1 tohoto oddílu, neobsahuje zpráva statutárního orgánu informace o výsledcích marketingového průzkumu realizovaného ovládanou osobou ve prospěch osob tvořících koncern.

Oddíl VII. Závěr

1. Zpráva byla zpracována vedením společnosti ovládané osoby. Zpráva byla schválena statutárním orgánem společnosti dne 30.3.2015 a předložena k přezkoumání dozorčí radě a auditorovi provádějícímu kontrolu účetní závěrky. Vzhledem k tomu, že ovládaná osoba je povinna ze zákona zpracovávat výroční zprávu, bude k ní tato zpráva přiložena jako její nedílná součást.

V Praze dne 30.3.2015

Podpisy členů statutárního orgánu – představenstva ovládané osoby, společnosti ČKD PRAHA DIZ, a.s.



Two handwritten signatures are shown on dotted lines. The signature on the left is a stylized, cursive script. The signature on the right is also cursive but more legible, appearing to start with 'M' and 'J'.

Zpráva nezávislých auditorů o ověření roční účetní závěrky



ACCOR, s.r.o.
Ohradní 61, Praha 4
Osvědčení KA ČR č. 110
IČ: 611 69 315

Zpráva o ověření

účetní závěrky

k datu 31.prosince 2014

ČKD PRAHA DIZ, a.s.

ČKD PRAHA DIZ, a.s.
Kolbenova 499
190 00 Praha 9

Zpráva nezávislého auditora
o ověření účetní závěrky sestavené k 31. prosinci 2014

Příjemce zprávy: Akcionáři společnosti
ČKD PRAHA HOLDING, a.s., IČ: 000 01 183
Praha 1, Václavské nám. 802/56

Obchodní firma: ČKD PRAHA DIZ, a.s.
se sídlem Kolbenova 499, 190 00 Praha 9
zapsaná v OR u Městského soudu v Praze, oddíl B, vložka 248

IČ: 005 65 997

Předmět podnikání: provádění, popř. obstarávání dodávek investičních celků, jejich částí a komponentů včetně všech pro to potřebných činností, zejména projektování, kompletování, doplňkové výroby, montování, zkoušení a uvádění do provozu a podle okolností i včetně stavební části a obchod s nimi do tuzemska i na vývoz
Provádění, popř. obstarávání činností výše uvedených také samostatně
Poskytování služeb s tím spojených jako technických pomocí personálních i věcných, inženýrských činností, konzultačních služeb a servisní činnosti
Provádění zahraničně obchodních činností k účelům výše uvedeným
Projektová činnost ve výstavbě
Provádění staveb, jejich změn a odstraňování
Inženýrská činnost v investiční výstavbě

Období, za které bylo ověření provedeno: účetní rok 2014

Předmět a účel auditu: účetní závěrka sestavená k 31. prosinci 2014 ve smyslu ustanovení zákona č. 563/1991 Sb., o účetnictví, vyhlášky č. 500/2002 Sb., kterou se provádějí některá ustanovení zákona č. 563/1991 Sb., o účetnictví, ve znění pozdějších předpisů, pro účetní jednotky, které jsou podnikateli účtujícími v soustavě podvojného účetnictví a Českých účetních standardů

Ověření provedl: ACCOR s.r.o.
se sídlem Ohradní 61, 140 00 Praha 4
zapsaná v OR u Městského soudu v Praze, oddíl C, vložka 48144
oprávnění KA ČR č. 110

Statutární auditor: JUDr. Jana Fialová
oprávnění KA ČR č. 2087

Datum vyhotovení zprávy: 10. června 2015

Přílohy: Rozvaha, Výkaz zisků a ztrát v plném rozsahu, Příloha k účetní závěrce

ČKD PRAHA DIZ, a.s.
 Kolbenova 499
 190 00 Praha 9

Provedli jsme audit přiložené účetní závěrky společnosti ČKD PRAHA DIZ, a.s., která se skládá z rozvahy k 31. 12. 2014, výkazu zisku a ztráty za období od 1. 1. 2014 do 31. 12. 2014 a přílohy k účetní závěrce obsahující souhrn podstatných účetních pravidel a dalších vysvětlujících informací.

Odpovědnost vedení účetní jednotky za účetní závěrku

Vedení je odpovědné za sestavení účetní závěrky a za věrné zobrazení skutečností v ní v souladu s mezinárodními standardy účetního výkaznictví a za takový vnitřní kontrolní systém, který považuje za nezbytný pro sestavení účetní závěrky tak, aby neobsahovala významné nesprávnosti způsobené podvodem nebo chybou.

Odpovědnost auditora

Naši odpovědnost je vyjádřit na základě našeho auditu výrok k této účetní závěrce. Audit jsme provedli v souladu se zákonem o auditorech, Mezinárodními auditorskými standardy a aplikačními doložkami Komory auditorů České republiky. Tyto standardy vyžadují, abychom dodržovali etické požadavky a naplánovali a provedli audit tak, abychom získali přiměřenou jistotu, že účetní závěrka neobsahuje významné nesprávnosti. Audit zahrnuje provedení auditorských postupů k získání důkazních informací o částkách a údajích zveřejněných v účetní závěrce. Výběr postupů závisí na úsudku auditora, zahrnujícím i vyhodnocení rizik významné nesprávnosti údajů uvedených v účetní závěrce způsobené podvodem nebo chybou. Při vyhodnocování těchto rizik auditor posoudí vnitřní kontrolní systém relevantní pro sestavení účetní závěrky a věrné zobrazení skutečností v ní. Cílem tohoto posouzení je navrhnout za daných okolností vhodné auditorské postupy, nikoli vyjádřit se k účinnosti vnitřního kontrolního systému účetní jednotky. Audit též zahrnuje posouzení vhodnosti používaných účetních pravidel, přiměřenosti účetních odhadů provedených vedením i posouzení celkové prezentace účetní závěrky. Jsme přesvědčeni, že důkazní informace, které jsme získali, poskytují dostatečný a vhodný základ pro vyjádření našeho výroku.

Výrok auditora

Podle našeho názoru účetní závěrka ve všech významných ohledech podává věrný a poctivý obraz finanční pozice společnosti ČKD PRAHA DIZ, a.s. k 31. 12. 2014 a finanční výkonnosti a peněžních toků za období od 1. 1. 2014 do 31. 12. 2014 v souladu se zákonem č. 563/1991 Sb., o účetnictví a Českými účetními standardy.

V Praze, dne 10. června 2015

ACCOR, s.r.o.
 Ohradní 61, Praha 4
 oprávnění KA ČR č. 110



JUDr. Jana Fialová
 oprávnění KA ČR č. 2087

ČKD PRAHA DIZ, a.s., člen ČKD GROUP

Roční účetní závěrka

Účetní rok 2014

Uspořádání a označení dle
vyhlášky č. 500/2002 Sb.

Účetní jednotka doručí účetní
závěrku současně s
doručením daňového přiznání
za daň z příjmů

1 x příslušnému finančnímu
úřadu

VÝKAZ ZISKU A ZTRÁTY

v plném rozsahu

31.12.2014

(v celých tisících Kč)

pro daňové účely

Rok	Měsíc	IČO
2014	12	00565997

Obchodní firma nebo jiný název účetní
jednotky

ČKD PRAHA DIZ, a.s.



Sídlo nebo bydliště účetní jednotky a
místo podnikání (když se od bydliště

Kolbenova 499

Praha 9

Označení a	TEXT b	Číslo řádku c	Skutečnost v účetním období	
			sledovaném 1	minulém 2
II.	Výkony (ř. 05 + 06 + 07)	04	4 692 657	3 593 692
II. 1.	Tržby za prodej vlastních výrobků a služeb	05	4 870 716	3 073 715
2.	Změna stavu zásob vlastní činnosti	06	-178 059	519 977
B.	Výkonová spotřeba (ř + 10)	08	4 259 227	3 247 286
B. 1.	Spotřeba materiálu a energie	09	3 523 439	2 816 801
2.	Služby	10	735 788	430 485
+	Přidaná hodnota (ř. 03 + 04 - 08)	11	433 430	346 406
C.	Osobní náklady (ř. 13 až 16)	12	270 257	248 366
C. 1.	Mzdové náklady	13	195 665	178 910
2.	Odměny členům orgánů společnosti a družstva	14	108	100
3.	Náklady na sociální zabezpečení a zdravotní pojištění	15	64 872	59 783
4.	Sociální náklady	16	9 612	9 573
D.	Daně a poplatky	17	1 432	986
E.	Odpisy dlouhodobého nehmotného a hmotného majetku	18	7 401	9 749
III.	Tržby z prodeje dlouhodobého majetku a materiálu (ř. 20 + 21)	19	1 837	12 037
III. 1.	Tržby z prodeje dlouhodobého majetku	20	336	117
2.	Tržby z prodeje materiálu	21	1 501	11 920
F.	Zůstatková cena prodaného dlouhodobého majetku a materiálu	22	1 624	12 019
F. 1.	Zůstatková cena prodaného dlouhodobého majetku	23	123	101
2.	Prodaný materiál	24	1 501	11 918
G.	Změna stavu rezerv a opravných položek v provozní oblasti a komplexních nákladů příštích období	25	-2 953	-3 539
IV.	Ostatní provozní výnosy	26	27 063	8 206
H.	Ostatní provozní náklady	27	40 131	25 868
*	Provozní výsledek hospodaření [ř. 11 - 12 - 17 - 18 + 19 - 22 - (+/-25) + 26 - 27 + (-28) - (-29)]	30	144 438	73 200

Označení a	TEXT b	Číslo řádku c	Skutečnost v účetním období	
			sledovaném 1	minulém 2
VI.	Tržby z prodeje cenných papírů a podílů	31	0	0
J.	Prodané cenné papíry a podíly	32	0	0
X.	Výnosové úroky	42	131	148
N.	Nákladové úroky	43	11 981	13 796
XI.	Ostatní finanční výnosy	44	51 585	99 835
O.	Ostatní finanční náklady	45	66 810	88 445
*	Finanční výsledek hospodaření (ř. 31-32+33+37-38+39-40+{+/-41}+42-43+44-45+{-46}-{-47})	48	-27 075	-2 258
Q.	Daň z příjmů za běžnou činnost (ř. 50 + 51)	49	24 868	8 305
Q. 1.	-splatná	50	24 445	7 986
2.	-odložená	51	423	319
**	Výsledek hospodaření za běžnou činnost (ř. 30 + 48 - 49)	52	92 495	62 637
***	Výsledek hospodaření za účetní období (+/-) (ř. 52 + 58- 59)	60	92 495	62 637
****	Výsledek hospodaření před zdaněním	61	117 363	70 942

Okamžik sestavení	Podpisový záznam osoby odpovědné za sestavení účetní závěrky	Podpisový záznam statutárního orgánu nebo fyzické osoby, která je účetní jednotkou
10.06.15 14:43		

R O Z V A H A v plném rozsahu

31.12.2014

(v celých tisících Kč)

Uspořádání a označení dle
vyhlášky č. 500/2002 Sb.

Účetní jednotka doručí účetní
závěrku současně s
doručením daňového přiznání
za daň z příjmů

1x příslušnému finančnímu
úřadu

Rok	Měsíc	IČO
2014	12	00565997

Obchodní firma nebo jiný název účetní
jednotky

ČKD PRAHA DIZ, a.s.

Sídlo nebo bydliště účetní jednotky a
místo podnikání IČ-II se od bydliště

Kolbenova 499

Praha 9



PŘÍLOHOVÁ ČÁST

označ. a	AKTIVA b	řad. c	Běžné účetní období			Minulé úč.období Netto 4
			Brutto 1	Korekce 2	Netto 3	
	AKTIVA CELKEM <small>(ř. 02 + 03 + 31 + 63) = ř. 67</small>	01	3 724 202	142 661	3 581 541	4 000 933
	Pohledávky za upsaný základní kapitál	02				
B.	Dlouhodobý majetek <small>(ř. 04 + 13 + 23)</small>	03	300 019	121 360	178 659	179 670
B. I.	Dlouhodobý nehmotný majetek <small>(ř. 05 až 12)</small>	04	32 300	27 642	4 658	4 140
	3. Software	07	32 000	27 342	4 658	4 118
	6. Jiný dlouhodobý nehmotný majetek	10	300	300	0	0
	7. Nedokončený dlouhodobý nehmotný majetek	11	0	0	0	22
B. II.	Dlouhodobý hmotný majetek <small>(ř. 14 až 22)</small>	13	129 199	93 718	35 481	35 526
B. II. 1.	1. Pozemky	14	13 390		13 390	13 390
	2. Stavby	15	14 831	7 338	7 493	7 847
	3. Samostatné movité věci a soubory movitých věcí	16	100 125	86 380	13 745	13 444
	6. Jiný dlouhodobý hmotný majetek	19	845	0	845	845
	7. Nedokončený dlouhodobý hmotný majetek	20	8	0	8	0
B. III.	Dlouhodobý finanční majetek <small>(ř. 24 až 30)</small>	23	138 520	0	138 520	140 004
B. III. 1.	1. Podíly v ovládaných a řízených osobách	24	138 520		138 520	140 004

označ. a	AKTIVA b	řád. c	Běžné účetní období			Minulé úč.období Netto 4
			Brutto 1	Korekce 2	Netto 3	
C.	Oběžná aktiva (ř. 32 + 39 + 48 + 58)	31	3 421 900	21 301	3 400 599	3 818 049
C. I.	Zásoby (ř. 33 až 38)	32	1 639 359	0	1 639 359	2 466 783
C. I. 1.	Materiál	33	2 165	0	2 165	3 775
2.	Nedokončená výroba a polotovary	34	1 497 053	0	1 497 053	1 675 112
6.	Poskytnuté zálohy na zásoby	38	140 141	0	140 141	787 896
C. II.	Dlouhodobé pohledávky (ř. 40 až 47)	39	200 626	0	200 626	246 872
C. II. 1.	Pohledávky z obchodních vztahů	40	200 626	0	200 626	246 872
C. III.	Krátkodobé pohledávky (ř. 49 až 57)	48	1 222 959	21 301	1 201 658	892 366
C. III. 1.	Pohledávky z obchodních vztahů	49	631 675	20 041	611 634	700 181
6.	Stát - daňové pohledávky	54	70 040	0	70 040	89 818
7.	Krátkodobé poskytnuté zálohy	55	4 377	0	4 377	3 908
8.	Dohadné účty aktivní	56	430 309	0	430 309	208
9.	Jiné pohledávky	57	86 558	1 260	85 298	98 251
C. IV.	Krátkodobý finanční majetek (ř. 59 až 62)	58	358 956	0	358 956	212 028
C. IV. 1.	Peníze	59	1 532	0	1 532	1 199
2.	Účty v bankách	60	357 424	0	357 424	210 829
D. I.	Časové rozlišení (ř. 64 až 66)	63	2 283	0	2 283	3 214
D. I. 1.	Náklady příštích období	64	2 020	0	2 020	2 345
3.	Příjmy příštích období	66	263	0	263	869

Označ. a	PASIVA b	řád. c	Stav v běžném účet. období 5	Stav v minulém účet. období 6
	PASIVA CELKEM (ř. 68 + 85 + 118) = ř. 01	67	3 581 541	4 000 933
A.	Vlastní kapitál (ř. 69 + 73 + 78 + 81 + 84)	68	1 428 995	1 139 865
A. I.	Základní kapitál (ř. 70 až 72)	69	720 000	520 000
A. I. 1.	Základní kapitál	70	720 000	520 000
A. II.	Kapitálové fondy (ř. 74 až 77)	73	-4 926	-1 559
3.	Oceňovací rozdíly z přecenění majetku a závazků	76	-4 926	-1 559
A. III.	Rezervní fondy, nedělitelný fond a ostatní fondy ze zisku (ř. 79 až 80)	78	59 887	59 887
A. III. 1.	Zákonný rezervní fond / Nedělitelný fond	79	59 887	59 887
A. IV.	Výsledek hospodaření minulých let (ř. 82 + 83)	81	561 539	498 900
A. IV. 1.	Nerozdělený zisk minulých let	82	561 539	498 900
A. V.	Výsledek hospodaření běžného účetního období (+/-) [ř. 01 - (69 + 73 + 78 + 81 + 85 + 118) = ř. 60]	84	92 495	62 637
B.	Cizí zdroje (ř. 86 + 91 + 102 + 114)	85	2 151 212	2 859 826
B. I.	Rezervy (ř. 87 až 90)	86	10 298	2 583
3.	Rezerva na daň z příjmů	89	10 298	2 583
B. II.	Dlouhodobé závazky (ř. 92 až 101)	91	154 173	72 574
B. II. 1.	Závazky z obchodních vztahů	92	150 763	69 587
10.	Odložený daňový závazek	101	3 410	2 987

Označ. a	PASIVA b	řád. c	Stav v běžném účet. období 5	Stav v minulém účet. období 6
B. III.	Krátkodobé závazky (ř. 103 až 113)	102	1 391 835	2 282 326
B. III. 1.	Závazky z obchodních vztahů	103	1 181 586	1 229 581
2.	Závazky - ovládaná nebo ovládající osoba	104	3 454	0
3.	Závazky – podstatný vliv	106	1 800	0
5.	Závazky k zaměstnancům	107	10 906	12 753
6.	Závazky za sociálního zabezpečení zdravotního pojištění	108	6 531	6 714
7.	Stát - daňové závazky a dotace	109	1 833	2 500
8.	Krátkodobé přijaté zálohy	110	174 211	411 432
10.	Dohadné účty pasivní	112	5 128	611 453
11.	Jiné závazky	113	6 386	7 893
B. IV.	Bankovní úvěry a výpomoci (ř. 115 až 117)	114	594 906	502 343
B. IV. 1.	Bankovní úvěry dlouhodobé	115	104 679	108 209
2.	Krátkodobé bankovní úvěry	116	490 227	394 134
C. I.	Časové rozlišení (ř. 119 + 120)	118	1 334	1 242
C. I. 1.	Výdaje příštích období	119	594	463
2.	Výnosy příštích období	120	740	779

Okamžik sestavení	Podpisový záznam osoby odpovědné za sestavení účetní závěrky	Podpisový záznam statutárního orgánu nebo fyzické osoby, která je účetní jednotkou
10.06.15		

Příloha účetní závěrky za rok 2014

1. OBECNÉ ÚDAJE

1.1. Založení a charakteristika společnosti	47
1.2. Hlavní vlastníci společnosti	47
1.3. Změny a dodatky v obchodním rejstříku v uplynulém účetním období	47
1.4. Organizační struktura společnosti	47
1.5. Představenstvo a dozorčí rada	48

2. ÚČETNÍ METODY, OBECNÉ ÚČETNÍ ZÁSADY A ZPŮSOBY OCEŇOVÁNÍ

2.1. Způsoby ocenění, odepisování a tvorby opravných položek	48
2.1.1. Dlouhodobý hmotný a nehmotný majetek	48
2.1.2. Dlouhodobý finanční majetek	49
2.1.3. Zásoby	49
2.1.4. Pohledávky	50
2.1.5. Úvěry	50
2.1.6. Rezervy	50
2.2. Přepočty údajů v cizích měnách na českou měnu	50
2.3. Finanční pronájem s následnou koupí najaté věci	51
2.4. Daně	51
2.5. Změny způsobu oceňování, postupů odpisování a postupů účtování oproti předcházejícímu účetnímu období	51

3. DOPLŇUJÍCÍ ÚDAJE K ROZVAZE A VÝKAZU ZISKU A ZTRÁTY

3.1. Pohledávky za upsaný vlastní kapitál	52
3.2. Dlouhodobý majetek	52
3.2.1. Dlouhodobý nehmotný majetek	52
3.2.2. Dlouhodobý hmotný majetek	53
3.2.3. Majetek, jehož tržní ocenění je výrazně vyšší, než jeho ocenění v účetnictví	54
3.2.4. Majetek najatý formou finančního a operativního leasingu	54
3.2.5. Dlouhodobý majetek zatížený zástavním právem	54
3.3. Dlouhodobý finanční majetek	55
3.3.1. Podíly v ovládaných a řízených osobách	55
3.3.2. Ostatní dlouhodobé cenné papíry a podíly	56
3.3.3. Půjčky a úvěry – ovládající a řídicí osoba, podstatný vliv	56
3.3.4. Dlouhodobý finanční majetek zatížený zástavním právem	56
3.4. Zásoby	56
3.5. Pohledávky	57
3.5.1. Pohledávky z obchodních vztahů (tis. Kč)	57
3.5.2. Věková struktura pohledávek z obchodních vztahů	57
3.5.3. Pohledávky určené k obchodování	58
3.5.4. Poskytnuté zálohy	58
3.5.5. Pohledávky – ovládající a řídicí osoba a pohledávky podstatný vliv	58
3.5.6. Dohadné účty aktivní	58
3.5.7. Jiné pohledávky	58
3.5.8. Pohledávky kryté zástavním právem nebo jinou formou zajištění	58
3.6. Krátkodobý finanční majetek	59
3.7. Časové rozlišení	59
3.8. Vlastní kapitál	59
3.8.1. Změny vlastního kapitálu (tis. Kč)	59
3.8.2. Základní kapitál	60
3.9. Rezervy	60
3.10. Závazky	60
3.10.1. Závazky z obchodních vztahů (tis. Kč)	60
3.10.2. Věková struktura závazků z obchodních vztahů	61
3.10.3. Závazky – ovládající a řídicí osoba a podstatný vliv	61
3.10.4. Závazky vůči státu a institucím SZ a ZP v ČR	61
3.10.5. Přijaté zálohy	62
3.10.6. Dohadné účty pasivní	62
3.10.7. Jiné závazky a závazky vůči zaměstnancům	62
3.11. Bankovní úvěry a dluhopisy	62
3.11.1. Bankovní úvěry	62
3.12. Souhrnná splatnost bankovních úvěrů a dlouhodobých závazků	64

3.13. Aktiva a pasiva v cizí měně (tis.).....	64
3.14. Odložená daň	64
3.15. Transakce se společnostmi v konsolidačním celku.....	65
3.15.1. Výnosy realizované se společnostmi v konsolidačním celku (tis. Kč).....	65
3.15.2. Nákupy realizované se společnostmi v konsolidačním celku (tis. Kč).....	66
3.15.3. Nákupy a prodeje dlouhodobého majetku realizované s podniky ve skupině.....	66
3.16. Tržby z prodeje zboží, výrobků a služeb (tis. Kč).....	66
4. ZAMĚSTNANCI, VEDENÍ SPOLEČNOSTI A STATUTÁRNÍ ORGÁNY	
4.1. Osobní náklady a počet zaměstnanců.....	67
4.2. Poskytnuté půjčky, úvěry či ostatní plnění.....	67
5. VÝZNAMNÉ POLOŽKY NEUVEDENÉ V ÚČETNICTVÍ	
5.1. Mimobilanční směnky k 31.12.2014.....	67
5.1.1. Zajišťovací směnky k závazkům nevykázaným v rozvaze.....	67
5.1.2. Zajišťovací směnky k závazkům vykázaným v rozvaze.....	68
5.2. Termínované kontrakty	68

1. OBECNÉ ÚDAJE

1.1. Založení a charakteristika společnosti

Název účetní jednotky: ČKD PRAHA DIZ, a.s.

Právní forma: Akciová společnost

Datum vzniku společnosti: 1.10.1990

Sídlo účetní jednotky: Kolbenova 499

Praha 9

PSČ 190 02

IČ: 00 565 997

Rozhodující předmět činnosti:

- Provádění, popřípadě obstarávání dodávek investičních celků, jejich částí a komponentů včetně všech pro to potřebných činností, zejména projektování, kompletování, doplňkové výroby, montování, zkoušení a uvádění do provozu a podle okolností i včetně stavební části a obchod s nimi do tuzemska i na vývoz.
- Provádění, popř. obstarávání činností výše uvedených také samostatně.
- Poskytování služeb s tím spojených jako technických pomoci personálních i věcných, inženýrských činností, konzultačních služeb a servisní činnosti.
- Provádění zahraničně obchodních činností k účelům výše uvedeným.
- Projektová činnost ve výstavbě.
- Provádění staveb, jejich změn a odstraňování.
- Inženýrská činnost v investiční výstavbě.

Základní kapitál: 720 000 000,-Kč

1.2. Hlavní vlastníci společnosti

Název právnické osoby	Výše podílu (v %)	
	2014	2013
ČKD PRAHA HOLDING, a.s.	72,2	100
ČKD Investment, a.s.	27,8	

1.3. Změny a dodatky v obchodním rejstříku v uplynulém účetním období

V uplynulém období došlo v obchodním rejstříku ke změnám ve složení dozorčí rady společnosti a k navýšení základního kapitálu společnosti z 520.000.000 na 720.000.000 Kč upsáním akcií ze strany ČKD Investment, a.s.

1.4. Organizační struktura společnosti

K 31.12.2014 měla organizační struktura následující podobu:

- Úsek generálního ředitele, finanční úsek, obchodní úsek, technický úsek, úsek realizace, úsek kvality a personální úsek.

1.5. Představenstvo a dozorčí rada

K 31.12.2014 bylo složení představenstva a dozorčí rady následující:

Představenstvo

Předseda:	Petr Speychal
Místopředseda:	Ing. Jan Musil, CSc.
Členové:	Ing. Soňa Vladařová
	Mgr. Robert Wolf

Dozorčí rada

Předseda:	Ing. Libor Trubelík
Členové:	Ing. Karel Kroupa

2. ÚČETNÍ METODY, OBECNÉ ÚČETNÍ ZÁSADY A ZPŮSOBY OCEŇOVÁNÍ

Účetnictví společnosti je vedeno a účetní závěrka byla sestavena v souladu se zákonem č. 563/1991 Sb., o účetnictví v platném znění, vyhláškou č. 500/2002 Sb., kterou se provádějí některá ustanovení zákona č. 563/1991 Sb., o účetnictví, ve znění pozdějších předpisů, pro účetní jednotky, které jsou podnikateli účtujícími v soustavě podvojného účetnictví a Českými účetními standardy pro podnikatele.

Účetnictví respektuje obecné účetní zásady, především zásadu o oceňování majetku, zásadu účtování ve věcné a časové souvislosti, zásadu opatrnosti a předpoklad o schopnosti účetní jednotky pokračovat ve svých aktivitách.

2.1. Způsoby ocenění, odepisování a tvorby opravných položek

2.1.1. Dlouhodobý hmotný a nehmotný majetek

Ocenění

Dlouhodobým nehmotným majetkem se rozumí majetek, jehož ocenění je vyšší než 60 tis. Kč v jednotlivém případě a doba použitelnosti je delší než jeden rok při respektování principu významnosti a věrného a poctivého zobrazení majetku. Dlouhodobý nehmotný majetek se oceňuje pořizovací cenou, která obsahuje cenu pořízení a náklady s pořízením související. Nehmotný majetek, který není v naší společnosti považován za dlouhodobý, se při pořízení zahrne přímo do nákladů jako poskytnutí služeb.

Dlouhodobým hmotným majetkem se rozumí majetek, jehož ocenění je vyšší než 40 tis. Kč v jednotlivém případě a doba použitelnosti je delší než jeden rok při respektování principu významnosti a věrného a poctivého zobrazení majetku. Dlouhodobý hmotný majetek je oceňován v pořizovacích cenách, které zahrnují cenu pořízení, náklady na dopravu, clo a další náklady s pořízením související. Úroky a další finanční výdaje související s pořízením dlouhodobého majetku jsou, do doby uvedení pořizovaného majetku do užívání, rovněž aktivovány do pořizovací ceny tohoto majetku na základě rozhodnutí účetní jednotky. Dlouhodobý hmotný majetek vytvořený vlastní činností je oceněn vlastními náklady, které zahrnují přímé náklady vynaložené na výrobu a výrobní režie. Dlouhodobý hmotný majetek nabytý darováním se oceňuje reprodukční pořizovací cenou a účtuje se ve prospěch účtu ostatních kapitálových fondů.

Reprodukční pořizovací cenou se oceňuje rovněž majetek nově zjištěný v účetnictví, který se účtuje se souvztažným zápisem na příslušný účet opravek. Reprodukční pořizovací cena takového majetku je stanovena na základě odborného odhadu.

Technické zhodnocení, jehož hodnota v úhrnu za zdaňovací období převyší u jednotlivého dlouhodobého hmotného majetku částku 40 000,- Kč zvyšuje pořizovací cenu tohoto majetku.

U dlouhodobého nehmotného majetku zvyšuje pořizovací cenu technické zhodnocení, jehož hodnota převyší u jednotlivého nehmotného majetku částku 40 000,- Kč jednotlivě.

V roce 2014 nebyl žádný majetek oceněn reprodukční pořizovací cenou.

Účetní odpisy

Dlouhodobý majetek je odpisován lineární metodou s dobou odpisování nejvýznamnějších druhů majetku uvedenou v následující tabulce:

Kategorie majetku	Doba odpisování v letech
Budovy administrativní	30
Budovy výrobní a průmyslové stavby	30
Byty	30
Osobní automobily	5
Nábytek	5
Kopírovací stroje	3
Tiskárny	3

Daňové odpisy

Při uplatňování daňových odpisů společnost postupuje podle § 30, § 31 a § 32a zákona č. 586/1992 Sb., o daních z příjmů v platném znění. Společnost uplatňuje lineární odpisy pro účely výpočtu daně z příjmů.

Způsob tvorby opravných položek

Opravné položky nebyly použity. Při inventarizaci majetku nebyly zjištěny důvody pro tvorbu opravných položek.

2.1.2. Dlouhodobý finanční majetek

Ocenění

Podíly, cenné papíry a deriváty jsou při nabytí oceněny pořizovací cenou. Při prodeji či jiném úbytku jsou oceňovány cenou zjištěnou metodou FIFO.

Ke dni této účetní závěrky byl dlouhodobý finanční majetek přeceněn metodou ekvivalence na základě účetních výkazů jednotlivých společností k 31.12.2014.

Cenné papíry, zakládající podstatný nebo rozhodující vliv na jiné společnosti viz. bod 3.3.1.

Způsob tvorby opravných položek

Opravné položky nebyly použity.

2.1.3. Zásoby

Ocenění

Nakupované zásoby jsou oceňovány pořizovacími cenami, při vyskladnění s použitím metody FIFO, kdy první cena pro ocenění přírůstku zásob se použije jako první cena pro ocenění úbytku zásob.

Požizovací cena zásob zahrnuje náklady na jejich pořízení včetně nákladů s pořízením souvisejících (náklady na přepravu, clo atd.)

Nedokončená výroba se oceňuje skutečnými vlastními náklady. Vlastní náklady zahrnují přímé materiálové a osobní náklady a podíl výrobní režie. Výrobní režii tvoří režijní náklady výrobního úseku a je rozvrhována podle jednicových mezd.

Způsob tvorby opravných položek

Opravné položky se vytvářejí zejména po zjištění stavu zásob při inventuře.

2.1.4. Pohledávky

Ocenění

Pohledávky se účtují ve jmenovité hodnotě. Pohledávky nabyté postoupením se oceňují pořizovací cenou.

Způsob tvorby opravných položek

Hodnota nedobytných pohledávek se snižuje pomocí opravných položek. V souladu se zákonem o rezervách tvoří společnost zákonné opravné položky.

V účetním období tvořila společnost opravné položky k pohledávkám na základě inventarizace k 31.12.2014 podle stáří pohledávky a dále podle posouzení míry rizika a předpokládané doby návratnosti.

2.1.5. Úvěry

Ocenění

Krátkodobé a dlouhodobé úvěry jsou sledovány ve jmenovité hodnotě. Za krátkodobý úvěr se považuje i část dlouhodobých úvěrů, která je splatná do jednoho roku od data účetní závěrky. Jako krátkodobý bankovní úvěr je v rozvaze vykazován i případný pasivní zůstatek kontokorentního účtu.

2.1.6. Rezervy

Rezervy jsou vytvářeny na rizika a budoucí ztráty známé k datu účetní závěrky. V roce 2014 společnost vytvořila rezervu na daň z příjmů právnických osob.

2.2. Přepočty údajů v cizích měnách na českou měnu

Pro ocenění majetku a závazků k okamžiku uskutečnění účetního případu používá společnost v souladu s ustanovením § 24 zákona o účetnictví pevný měsíční kurz devizového trhu vyhlášený ČNB první den příslušného měsíce.

Realizované kurzové zisky a ztráty byly účtovány do výnosů, resp. nákladů běžného roku.

K okamžiku sestavení účetní závěrky za rok 2014 byly pohledávky, závazky, podíly na obchodních společnostech, cenné papíry a deriváty, ceniny a devizové hodnoty (finanční majetek) vyjádřené v cizí měně přepočítány kurzem devizového trhu vyhlášeným ČNB a platným dne 31.12.2014.

Kurzové rozdíly vzniklé z přepočtu pohledávek, závazků k okamžiku sestavení účetní závěrky byly proúčtovány na vrub finančních nákladů nebo ve prospěch finančních výnosů.

2.3. Finanční pronájem s následnou koupí najaté věci

Leasingové splátky vyplývající ze smluv o finančním pronájmu s následnou koupí najaté věci jsou účtovány rovnoměrně do období, s nímž věcně a časově souvisejí. Zálohy na leasingové splátky jsou zachyceny na účtu poskytnutých záloh a společnost je zúčtovává v souladu se splátkovým kalendářem. (Předem uhrazené vyšší leasingové splátky byly zaúčtovány na účet 381 – Náklady příštích období a do nákladů jsou rozpouštěny rovnoměrně měsíčně po celou dobu leasingu).

Majetek pořízený po skončení leasingu je v naší společnosti považován bez ohledu na pořizovací cenu za dlouhodobý hmotný majetek a jako o dlouhodobém hmotném majetku je o něm účtováno. Odpisován je v souladu s odpisovým plánem.

2.4. Daně

Odložená daň

Výpočet odložené daně vychází ze závazkové metody, což znamená, že odložená daň bude uplatněna v pozdějším období, a proto se při výpočtu použije sazba daně z příjmů platná v období, ve kterém bude tato daň uplatněna. Není-li tato sazba známa, používá se sazba daně platná pro následující účetní období. Přejídné rozdíly vedoucí ke vzniku odložené daňové pohledávky nebo závazku se v naší společnosti posuzují ve vzájemné souvislosti s tím, že o odloženém daňovém závazku účtujeme vždy a o odložené daňové pohledávce s ohledem na zásadu opatrnosti, to znamená po posouzení její uplatnitelnosti.

Odložená daň se vypočítává z přechodných rozdílů mezi daňovou a účetní základnou aktiv, popř. pasiv. V naší společnosti přicházejí v úvahu následující přechodné rozdíly:

- rozdíly mezi účetní a daňovou zůstatkovou hodnotou dlouhodobého majetku (je-li účetní zůstatková hodnota vyšší než daňová zůstatková hodnota – vzniká odložený daňový závazek, opačně vzniká odložená daňová pohledávka),
- rozdíl mezi daňovými a účetními opravnými položkami – vzniká odložená daňová pohledávka,
- všechny přechodné rozdíly plynoucí z rozdílného účetního a daňového pohledu na účetní položky (opravné položky k zásobám, rezerva na daň z převodu nemovitosti, atd.) - vzniká odložená daňová pohledávka
- daňová ztráta, o které společnost předpokládá, že ji uplatní proti budoucím ziskům – vzniká odložená daňová pohledávka

2.5. Změny způsobu oceňování, postupů odpisování a postupů účtování oproti předcházejícímu účetnímu období

V účetním období 2014 nedošlo k žádným změnám způsobu oceňování a postupů účtování oproti předcházejícímu účetnímu období.

3. DOPLŇUJÍCÍ ÚDAJE K ROZVAZE A VÝKAZU ZISKU A ZTRÁTY

3.1. Pohledávky za upsaný vlastní kapitál

Společnost nemá k 31. 12. 2014 pohledávky za upsaný vlastní kapitál.

3.2. Dlouhodobý majetek

3.2.1. Dlouhodobý nehmotný majetek

Pořizovací cena

Dlouhodobý nehmotný majetek	Pořizovací cena			
	2013	Přírůstky	Úbytky	2014
Software	29 851 246	2 148 728	0	31 999 974
Jiný DNM	300 000	0	0	300 000
Nedokončený DNM	22 000	2 211 728	2 233 728	0
CELKEM	30 175 259	4 360 456	2 233 728	32 299 974

Zůstatková cena a oprávky

Dlouhodobý nehmotný majetek	Zůstatková cena		Oprávky	
	2014	2013	2014	2013
Software	4 657 763	4 117 863	27 342 211	25 733 383
Jiný DNM	0	0	300 000	300 000
Nedokončený DNM	0	22 000	0	0
CELKEM	4 657 763	4 139 863	27 642 211	26 033 383

Významné položky dlouhodobého nehmotného majetku

Nejvýznamnější položka dlouhodobého nehmotného majetku je software IS MS DYNAMICS v pořizovací ceně 13,5 mil. Kč včetně technického zhodnocení a licencí.

Nejdůležitější přírůstky

Mezi nejdůležitější přírůstky nehmotného majetku podniku v roce 2014 patří nákup a zařazení nových softwarů AUTODESK v celkové hodnotě 1.482 tis. Kč.

Nehmotný majetek zaúčtovaný do nákladů

Nehmotný majetek zaúčtovaný do nákladů činil v roce 2014 2.585 tis. Kč a v roce 2013 činil 2.898 tis. Kč.

Odpisy dlouhodobého nehmotného majetku zaúčtované do nákladů

Odpisy dlouhodobého nehmotného majetku zaúčtované do nákladů v roce 2014 činily 1.694 tis. Kč a v roce 2013 činily 4.880 tis.

Opravné položky k dlouhodobému nehmotnému majetku

K dlouhodobému nehmotnému majetku nejsou tvořeny žádné opravné položky.

3.2.2. Dlouhodobý hmotný majetek**Pořizovací cena**

Dlouhodobý hmotný majetek	Pořizovací cena			
	2013	Přírůstky	Úbytky	2014
Pozemky	13 389 962	0	0	13 389 962
Stavby	15 062 052	144 182	375 390	14 830 844
Samostatné movité věci	101 420 630	5 632 604	6 928 335	100 124 899
Stroje, přístroje a zařízení	58 999 602	1 283 535	5 425 340	54 857 797
Dopravní prostředky	41 281 547	4 349 069	1 250 666	44 379 950
Inventář	1 139 481	0	252 329	887 152
Jiný DHM	844 532	0	0	844 532
Nedokončený DHM	0	7 649	0	7 649
Zálohy na DHM	0	0	0	0
CELKEM	130 717 176	5 784 435	7 303 725	129 197 886

Zůstatková cena a oprávky

Dlouhodobý hmotný majetek	Zůstatková cena		Oprávky	
	2014	2013	2014	2013
Pozemky	13 389 962	13 389 962	0	0
Stavby	7 493 043	7 846 729	7 337 801	7 215 323
Samostatné movité věci	13 744 408	13 443 901	86 380 491	87 976 729
Stroje a zařízení	2 298 757	2 242 594	52 559 040	56 757 008
Dopravní prostředky	11 442 437	11 173 763	32 937 513	30 107 784
Inventář	3 214	27 544	883 938	1 111 937
Jiný DHM	844 532	844 532	0	0
Nedokončený DHM	7 649	0	0	0
CELKEM	35 479 594	22 135 162	93 718 292	95 192 052

Významné položky hmotného majetku

Viz. tabulka pořizovací cena.

Nejdůležitější přírůstky a úbytky hmotného majetku

Mezi nejdůležitější přírůstky hmotného majetku v roce 2014 patří pořízení nových vozidel ve výši 4.349 tis. Kč.

Mezi nejdůležitější úbytky hmotného majetku v roce 2014 patří vyřazení starých a nevyužitelných přístrojů a zařízení a rovněž prodej starých automobilů.

Hmotný majetek zaúčtovaný do nákladů

Hmotný majetek zaúčtovaný do nákladů v roce 2014 3.380 tis. Kč a v roce 2013 činil 3 828 tis. Kč.

Odpisy dlouhodobého hmotného majetku zaúčtované do nákladů

Odpisy dlouhodobého hmotného majetku zaúčtované do nákladů v roce 2014 činily 5.807 tis. Kč a v roce 2013 činily 4.869 tis. Kč.

Opravné položky k dlouhodobému hmotnému majetku

K dlouhodobému hmotnému majetku nejsou tvořeny žádné opravné položky.

3.2.3. Majetek, jehož tržní ocenění je výrazně vyšší, než jeho ocenění v účetnictví

Společnost nevlastní majetek, jehož tržní ocenění by bylo výrazně vyšší, než jeho ocenění v účetnictví.

3.2.4. Majetek najatý formou finančního a operativního leasingu

Společnost je zavázána platit leasingové splátky za finanční a operativní leasing následovně:

2014

Popis předmětu / skupiny předmětů	Měsíc / rok zahájení	Doba pronájmu v měsících	Leas. splátky celkem	Uhrazené splátky k 31.12.2014	Splatnost do 1 roku	Splatnost v dalších letech
HARDWARE HTH System	XI.10	60	2 353 195,20	1 918 110,88	435 084,32	0,00
3 tiskárny OCÉ	VI.12	36	622 233,32	535 673,32	86 560,00	0,00
IT technika	V.12	60	1 011 584,00	538 990,64	202 539,96	270 053,40
CELKEM			3 987 012,52	2 992 774,84	724 184,28	270 053,40

2013

Popis předmětu / skupiny předmětů	Měsíc / rok zahájení	Doba pronájmu v měsících	Leas. splátky celkem	Uhrazené splátky k 31.12.2013	Splatnost do 1 roku	Splatnost v dalších letech
HARDWARE HTH System	XI.10	60	2 353 195,20	1 432 714,00	470 714,88	449 766,32
3 tiskárny OCÉ	VI.12	36	622 233,32	328 396,00	207 408,00	86 560,00
IT technika	V.12	60	1 011 584,00	336 450,68	202 539,96	472 593,36
CELKEM			3 987 012,52	2 097 560,68	880 662,84	1 008 919,68

V souvislosti s průběhem finančního a operativního leasingu byla v letech 2014 a 2013 do nákladů zaúčtována částka 731 tis. Kč.

Společnost má najat Hardware HTH a tiskárny OCÉ formou finančního leasingu a IT techniku formou operativního leasingu.

3.2.5. Dlouhodobý majetek zatížený zástavním právem

Dlouhodobý nehmotný a hmotný majetek zatížený zástavním právem k 31.12.2014:

Majetek	Zástavní věřitel	Povaha a forma zástavy	Účetní hodnota majetku v tis. Kč	Výše zástavy v tis Kč
pozemek	Sberbank CZ, a.s.	finanční rámec	5 822	120 915*

* Výše zástavy nelze propočítat na jeden pozemek, který zůstal ve vlastnictví naší společnosti. Ostatní pozemky byly použity jako vklad do nově vzniklé dceřiné společnosti DCD – DAŇKOVA CITY DEVELOPMENT, a.s.

3.3. Dlouhodobý finanční majetek

Pořizovací cena

Dlouhodobý finanční majetek	Pořizovací cena			
	2013	Přírůstky	Úbytky	2014
Podíly v ovládaných a řízených osobách	140 003 710	0	1 483 923	138 519 787
Půjčky a úvěry – ovládající a řídící osoba	0	0	0	0
Ostatní dlouhodobé cenné papíry a podíly	0	0	0	0
Jiný dlouhodobý finanční majetek	0	0	0	0
Pořizovaný dlouhodobý finanční majetek	0	0	0	0
Poskytnuté zálohy na dlouhodobý finanční majetek	0	0	0	0
CELKEM	140 003 710	0	1 483 923	138 519 787

3.3.1. Podíly v ovládaných a řízených osobách

2014

Název společnosti a sídlo	Pořizovací cena	Opravná položka	Počet CP	Nominální hodnota CP/vkladu v Kč/cizí měna	Podíl v %
ČKD Slovensko s.r.o., Bratislava, SR	83 449	0	podíl	6 639 EUR	100
DCD-DAŇKOVA CITY DEVELOPMENT, a.s., Praha 9, Kolbenova 499	121 140 829	0	23	10 000 000 Kč	100
DCD 2 s.r.o., Praha 9, Kolbenova 499	5 568 265	0	podíl	200 000 Kč	100
ČKD NEDVIŽIMOSTĚ, KAZACHSTÁN	12 925	0	podíl	101 970 KZT	99
ČKD NEDVIŽIMOSTĚ BETA, KAZACHSTÁN	6 658	0	podíl	52 530 KZT	51
ZÁMEČEK SLUNCOVÁ s.r.o., Praha 8, U Slunčové 64/10	11 186 999	0	podíl	32 000 000 Kč	100

V roce 2014 došlo k rozdělení odštěpením společnosti DCD - DAŇKOVA CITY DEVELOPMENT, a.s., přičemž část jmění přešla na odštěpením vzniklou společností DCD 2 s.r.o. na základě projektu rozdělení odštěpením.

3.3.2. Ostatní dlouhodobé cenné papíry a podíly

2014

Název společnosti a sídlo	Pořizovací cena	Reálná hodnota	Počet CP	Nominální hodnota CP v Kč	Podíl v %
CELKEM	0	0	0	0	0

3.3.3. Půjčky a úvěry – ovládající a řídicí osoba, podstatný vliv

2014

Společnost	Částka	Úroková sazba p.a.	Úrok za rok	Datum splatnosti	Zajištění
CELKEM	0		0		

2013

Společnost	Částka	Úroková sazba p.a.	Úrok za rok	Datum splatnosti	Zajištění
CELKEM	0		0		

3.3.4. Dlouhodobý finanční majetek zatížený zástavním právem

V roce 2014 je zastaven nemovitý majetek společnosti DCD-DAŇKOVA CITY DEVELOPMENT, a.s. částečně ve prospěch Sberbank CZ, a.s. zástavní smlouvou ze dne 13. 10. 2006 a částečně ve prospěch PPF banka, a.s. zástavní smlouvou ZN/40088312 ze dne 17. 9. 2012.

3.4. Zásoby**Opravné položky k zásobám**

V roce 2014 nebyla vytvořena opravná položka k zásobám.

Zásoby	2013	Přírůstky	Úbytky	2014
Materiál	3 775 115,95	45 388 552,61	46 998 999,12	2 164 669,44
Nedokončená výroba	1 675 111 945,30	4 362 675 534,59	4 540 734 951,88	1 497 052 528
Poskytnuté zálohy na zásoby	787 896 491,35	115 565 010,95	763 319 975,96	140 141 526,34
CELKEM	2 466 783 552,60	4 523 629 098,15	5 351 053 926,96	1 639 360 737,79

Součástí každoroční inventarizace zásob je i posuzování všech možných snížení hodnoty těchto zásob zejména ve vztahu k jejich prodejnosti, případně využitelnosti. Zásoby, které jsou z jakéhokoliv důvodu ohroženy snížením jejich hodnoty, jsou vykazovány na zvláštních inventurních soupisech s tím, že u každé položky tohoto soupisu inventarizační komise navrhne výši opravné položky, kterou by bylo vhodné vytvořit. Takto vytvořené inventurní soupisy jsou posuzovány obchodním útvarem a po případné korekci předkládány vedení společnosti ke schválení. Na základě těchto podkladů vedení společnosti rozhoduje, v jaké výši mají být opravné položky vytvořeny. Toto rozhodnutí se předkládá k zaúčtování. Opravné položky se ruší, pokud příslušná položka zásob je prodána nebo vyřazena z jiného důvodu.

3.5. Pohledávky

3.5.1. Pohledávky z obchodních vztahů (tis. Kč)

Pohledávky	2013		2014	
	Stav	OP	Stav	OP
Dlouhodobé pohledávky z obchodních vztahů celkem (účet.skupina 31)	246 872	-	200 626	-
Odběratelé	246 872	-	200 626	-
Ostatní pohledávky	0	0	0	0
Krátkodobé pohledávky z obchodních vztahů celkem (účet.skupina 31 a krátkodobé poskytnuté zálohy)	723 622	19 535	636 052	20 041
Odběratelé	723 622	19 535	636 052	20 041
Směnky k inkasu	0	0	0	0
Pohledávky za eskontované CP	0	0	0	0
Ostatní pohledávky	0	0	0	0
CELKEM brutto	970 494	0	836 678	0
CELKEM netto	950 959	0	816 637	0

Významné skutečnosti

Dlouhodobé obchodní pohledávky představuje výhradně zádržné, jehož vypořádání je očekáváno za dobu delší než 12 měsíců od data rozvahy a neočekává se, že bude převedeno na bankovní záruky.

3.5.2. Věková struktura pohledávek z obchodních vztahů

2014

Kategorie	Do splatnosti	Po splatnosti					Celkem
		0–90 dní	91–180 dní	181–360 dní	1–2 roky	2 roky a více	
Krátkodobé	542 196	22 689	1 388	40 082	4 088	21 232	631 675
OP	0	0	0	0	0	20 041	20 041
Dlouhodobé	200 626	0	0	0	0	0	200 626
OP	0	0	0	0	0	0	0
CELKEM netto	742 822	22 689	1 388	40 082	4 088	1 191	812 260

2013

Kategorie	Do splatnosti	Po splatnosti					Celkem
		0–90 dní	91–180 dní	181–360 dní	1–2 roky	2 roky a více	
Krátkodobé	638 946	45 643	9 097	951	2 233	22 845	719 715
OP	0	0	0	0	0	19 535	19 535
Dlouhodobé	246 872	0	0	0	0	0	246 872
OP	0	0	0	0	0	0	0
CELKEM netto	885 818	45 643	9 097	951	2 233	3 310	947 052

3.5.3. Pohledávky určené k obchodování

Žádné pohledávky nejsou určené k obchodování.

3.5.4. Poskytnuté zálohy

Text	2014	2013
Dlouhodobé poskytnuté zálohy	0	0
Krátkodobé poskytnuté zálohy	144 519	791 804
CELKEM	144 519	791 804

3.5.5. Pohledávky – ovládající a řídicí osoba a pohledávky podstatný vliv

Krátkodobé pohledávky k podnikům ve skupině

Krátkodobé pohledávky	Název společnosti	2014	2013
Pohledávky z obchodních vztahů	Dceřiné společnosti:		
	DCD-DAŇKOVA CITY DEVELOPMENT, a.s.	1 344 029,09	674 682,33
	Přidružené společnosti:		
	ČKD ELEKTROTECHNIKA, a.s.	38 488,66	91 408,39
	ČKD ENERGY, a.s.	2 458 033,61	1 710 100,23
	Mateřská společnost:		
	ČKD PRAHA HOLDING, a.s.	1 416 152,82	1 416 152,82
Celkem pohledávky ve skupině z obchodních vztahů		5 256 704,18	3 892 343,77

3.5.6. Dohadné účty aktivní

Dohadné účty aktivní obsahují odhad fakturace za provedené výkony a rovněž nepřipsané úroky za rok 2014 z termínovaného vkladu.

3.5.7. Jiné pohledávky

Nejvýznamnější část těchto pohledávek tvoří postoupené pohledávky 33 560 tis. Kč, penále 9.708 tis. Kč a půjčky 20.597 tis. Kč.

3.5.8. Pohledávky kryté zástavním právem nebo jinou formou zajištění

Společnost má na základě úvěrových smluv zřízena zástavní práva k pohledávkám u Komerční banky, a.s. u SBERBANK CZ, a.s. a u Raiffeisenbank, a.s. za standardních tržních podmínek.

3.6. Krátkodobý finanční majetek

Krátkodobý finanční majetek	2013	2014
Peníze	1 199 105,72	1 532 750,31
Účty v bankách	210 829 059,98	357 424 483,95
Krátkodobé cenné papíry a podíly	0	0
Požizovaný krátkodobý finanční majetek	0	0
CELKEM	212 028 165,70	358 957 234,26

Společnost nevládní krátkodobé cenné papíry.

3.7. Časové rozlišení

Ostatní aktiva	2013	2014
Náklady příštích období	2 345 492,59	2 020 388,53
Výdaje příštích období	463 026,52	594 071,35
Výnosy příštích období	778 593,07	740 020,27
Příjmy příštích období	869 470,29	263 421,80
CELKEM	4 458 595,47	3 619 915,95

Nejvýznamnější částky nákladů příštích období tvoří předem zaplacené pojistné, poplatky za bankovní záruky, předem zaplacené služby atd. Výdaje příštích období představují zejména spotřeby energie, výnosy příštích období představují zejména pronájmy a příjmy příštích období obsahují časové rozlišení nájemného za r. 2013, které bylo fakturováno až v r. 2014 a úroků.

3.8. Vlastní kapitál

3.8.1. Změny vlastního kapitálu (tis. Kč)

Změny / zůstatky	Zákl. kapitál	Kap. fondy	ZRF	Ost. fondy ze zisku	Neroz. Zisk/neuhr. ztráta	VH ve schval. řízení/H VBO	VK celkem
Zůstatky k 31.12.2014	720 000	-4 926	59 887	0	561 539	92 498	1 428 996
Rozdělení VH roku 2013					62 637		
Dividendy							
Ostatní změny							
Výsledek hospodaření za účetní období 2014						92 498	
Zůstatky k 31.12.2013	520 000	-1 559	59 887	0	498 900	62 637	1 139 865
Rozdělení VH roku 2012			2 217		42 563		
Dividendy							
Ostatní změny		666					
Výsledek hospodaření za účetní období 2013						62 637	
Zůstatky k 31.12.2012	520 000	-2 225	57 670	0	456 337	44 341	1 076 123
Rozdělení VH roku 2011			2 323		44 134	-46 457	
Dividendy							
Ostatní změny		9 408					

Výsledek hospodaření za účetní období 2012						44 341	
Zůstatky k 31.12.2011	520 000	-11 633	55 347	0	412 203	46 457	1 022 374

3.8.2. Základní kapitál

Základní kapitál společnosti je k 31.12.2014 je rozdělen na 520 000 ks kmenových akcií na jméno v zaknihované podobě s nominální hodnotou 1.000 Kč na jednu akcii a 200 ks kmenových akcií na jméno v zaknihované podobě s nominální hodnotou 1.000.000,- Kč na jednu akcii. Akcie nejsou veřejně obchodovatelné.

Akcie společnosti

Druh akcií	Počet	Nominální hodnota	Nesplaceno	Lhůta splatnosti
Na jméno	0	0	0	
Na majitele	520 000 200	1 000 1 000 000	0	
Prioritní a jiné	0	0	0	
Dluhopisy s právem výměny za akcie	0	0	0	

3.9. Rezervy

Rezervy	Zákonné rezervy	Ostatní rezervy	Rezervy celkem
Zůstatky k 31.12.2013	0	2 593 590	2 593 590
Tvorba rezerv	0	10 298 000	10 298 000
Čerpání rezerv	0	2 593 590	2 593 590
Zůstatky k 31.12.2014	0	10 298 000	10 298 000

3.10. Závazky

3.10.1. Závazky z obchodních vztahů (tis. Kč)

Závazky	2013	2014
Dlouhodobé závazky z obchodních vztahů celkem	69 587	156 165
Dodavatelé	69 587	156 165
Ostatní závazky	0	0
Krátkodobé závazky z obchodních vztahů celkem	1 641 013	1 350 395
Dodavatelé	1 229 581	1 176 184
Směnky k úhradě	0	0
Ostatní závazky	411 432	174 211
CELKEM ZÁVAZKY Z OBCHODNÍCH VZTAHŮ	1 710 600	1 506 560

Dlouhodobé závazky obsahují výhradně zádržné, tj. zádržné nebude ani uhrazeno v rámci 12 měsíců ani přeměněno na bankovní záruky.

Ostatní krátkodobé obchodní závazky jsou tvořeny přijatými provozními zálohami od odběratelů v souvislosti s realizací projektů.

3.10.2. Věková struktura závazků z obchodních vztahů (v tis. Kč)

2014

Kategorie	Do splatnosti	Po splatnosti					Celkem
		0–90 dní	91–180 dní	181–360 dní	1–2 roky	2 roky a více	
Kr. závazky	1 235 732	104 924	546	1 740	3 338	4 114	1 350 395
Dl. závazky	156 165	0	0	0	0	0	156 165

2013

Kategorie	Do splatnosti	Po splatnosti					Celkem
		0–90 dní	91–180 dní	181–360 dní	1–2 roky	2 roky a více	
Kr. závazky	1 226 120	393 097	10 726	4 891	1 981	4 197	1 641 013
Dl. závazky	69 587	0	0	0	0	0	69 587

Společnost nemá k datu závěrky žádné závazky delší než 5 let.

3.10.3. Závazky – ovládající a řídicí osoba a podstatný vliv

Krátkodobé závazky k podnikům ve skupině (v tis. Kč)

Krátkodobé závazky	Název společnosti	2013	2014
Závazky z obchodních vztahů	Dceřiné společnosti:		
	DCD-DAŇKOVA CITY DEVELOPMENT, a.s.	13 722	16 031
	Přidružené společnosti:		
	ČKD GROUP, a.s.	7	6 093
	ČKD ENERGY, a.s.	296	810
	Mateřská společnost:		
	ČKD PRAHA HOLDING, a.s.	53	1 288
Celkem závazky ve skupině z obchodních vztahů		14 078	24 222
Celkem závazky ve skupině		14 078	24 222

3.10.4. Závazky vůči státu a institucím SZ a ZP v ČR

Závazek	2013 celkem	Z toho splatné	2014 celkem	Z toho splatné
Pojistné na sociální zabezpečení	4 833 050	0	4 463 796	0
Pojistné na zdravotní pojištění	1 881 257	0	2 067 595	0
Sociální zabezpečení a zdravotní pojištění celkem	6 714 307	0	6 531 391	0
Daň z příjmů	0	0		0
Daň z přidané hodnoty	0	0		0
Ostatní daně	2 500 226	0	1 833 346	0
Daňové nedoplatky celkem	2 500 226	0	1 833 346	0
CELKEM	9 214 533	0	8 364 737	0

3.10.5. Přijaté zálohy

Text	2013	2014
Dlouhodobé přijaté zálohy	0	0
Krátkodobé přijaté zálohy	411 432 388	174 211 037
CELKEM	411 432 388	174 211 037

3.10.6. Dohadné účty pasivní

Největší částky dohadných účtů pasivních představují nevyfakturované dodávky od dodavatelů a dohadná položka na nevyfakturované stavebně montážní pojištění.

3.10.7. Jiné závazky a závazky vůči zaměstnancům

Nejvýznamnější položky jiných závazků tvoří závazky z pevných termínových operací 3 458 tis. Kč a úvěry na dlouhodobý majetek 612 tis. Kč. Závazky vůči zaměstnancům jsou tvořeny nevyplacenou mzdou za prosinec 2014, mzda byla uhrazena v lednu 2015.

3.11. Bankovní úvěry a dluhopisy**3.11.1. Bankovní úvěry****2014**

Banka	Účel úvěru	Měna	Zůstatek k 31.12.14 v měně	Zůstatek k 31.12.14 v Kč	Úrok. sazba	Splatnost
Bankovní úvěry krátkodobé						
Raiffeisenbank, a.s. (1*)	financování pohledávek	CZK	19 500 000,00	dtto	1M PRIBOR +1,25 % p.a.	9.1.2015
Sberbank CZ, a.s. (2*)	financování pohledávek	CZK	280 904,36	dtto	3M PRIBOR +2,5 % p.a.	rok 2015
Komerční banka, a.s. (3*)	financování pohledávek	EUR	8 525 539,00	236 370 568,78	O/N LIBOR EUR +1,8 % p.a.	postupně v r. 2015
Komerční banka, a.s. (3*)	financování pohledávek	CZK	210 000 000,00	dtto	O/N PRIBOR +1,8 % p.a.	rok 2015
Bankovní úvěry dlouhodobé						
PPF banka a.s. (4*)	financování investičních a provozních potřeb	CZK	37 354 000,00	dtto	3M PRIBOR +4,5 % p.a.	čtvrtletně až do 03/2020
PPF banka a.s. (4*)	financování investičních a provozních potřeb	CZK	30 004 000,00	dtto	3M PRIBOR +4,5 % p.a.	čtvrtletně až do 03/2020
PPF banka a.s. (4*)	financování investičních	CZK	40 850 853,33	dtto	3M PRIBOR +4,5 % p.a.	čtvrtletně až do 09/2019

	a provozních potřeb					
PPF banka a.s. (4*)	financování investičních a provozních potřeb	CZK	20 545 777,21	dtto	3M PRIBOR +4,5 % p.a.	čtvrtletně až do 09/2022
CELKEM		CZK	594 906 103,68			

Zajištění úvěrů

(1*) zejména blankosměnkou společnosti avalovanou spol. ČKD ASSET, a.s.

(2*) zejména zastavením právem k pohledávkám a nemovitostem

(3*) zejména zástavním právem k pohledávkám a vlastní blankosměnkou s avalem ČKD PRAHA HOLDING, a.s.

(4*) zejména zástavním právem k nemovitostem spol. DCD-DANĀKOVA CITY DEVELOPMENT, a.s.

2013

Banka	Účel úvěru	Měna	Zůstatek k 31.12.13 v měně	Zůstatek k 31.12.13 v Kč	Úrok. sazba	Splatnost
Bankovní úvěry krátkodobé						
PPF banka a.s. (*)	financování pohledávek	CZK	19 000 000,-	dtto	1M PRIBOR +2,5 % p.a.	9.1.2014
PPF banka a.s. (*)	financování pohledávek	CZK	85 000 000,-	dtto	1M PRIBOR +2,5 % p.a.	17.1.2014
Komerční banka, a.s. (**)	financování pohledávek	EUR	7 395 876,-	202 831 899,30	O/N LIBOR EUR +1,8% p.a.	postupně v r. 2014
Sberbank CZ, a.s. (***)	financování pohledávek	CZK EUR	50 626 961,80 64 876,-	dtto 1 779 224,30	3M PRIBOR (3M EU-RIBOR) +2,5% p.a.	postupně v r. 2014
Bankovní úvěry dlouhodobé						
PPF banka a.s. (****)	financování investičních a provozních potřeb	CZK	44 466 000,-	dtto	3M PRIBOR +4,5 % p.a.	čtvrtletně až do 03/2020
PPF banka a.s. (****)	financování investičních a provozních potřeb	CZK	35 716 000,-	dtto	3M PRIBOR +4,5 % p.a.	čtvrtletně až do 03/2020
PPF banka a.s. (****)	financování investičních a provozních potřeb	CZK	49 422 853,33	dtto	3M PRIBOR +4,5 % p.a.	čtvrtletně až do 09/2019

Raiffeisenbank, a.s. (****)	investiční úvěr	CZK	13 500 000,-	dtto	1,45 % p.a.	čtvrtletně až do 12/2014
CELKEM		CZK	502 342 938,73			

Zajištění úvěrů

(*) zejména zástavním právem k obchodním pohledávkám společnosti a Ručitelským prohlášením spol. ČKD ASSET, a.s.

(**) zástavním právem k pohledávkám, vlastní blankosměnkou s avalem ČKD PRAHA HOLDING, a.s. a dále Prohlášením ručitelů DCD-DAŇKOVA CITY DEVELOPMENT, a.s. a ZÁMEČEK SLUNCOVÁ s.r.o.

(***) zastavením právem k pohledávkám a nemovitostem + 2 blankosměnky

(****) zejména zástavním právem k nemovitostem spol. DCD-DAŇKOVA CITY DEVELOPMENT, a.s. a Ručitelským prohlášením spol. ČKD ASSET, a.s.

(*****) blankosměnkou společnosti avalovanou spol. ČKD ASSET, a.s.

3.12. Souhrnná splatnost bankovních úvěrů a dlouhodobých závazků

Splátky v roce	2015	2016	V dalších letech	Celkem
Bankovní úvěry	490 227 473,14	24 076 000,00	80 602 630,54	594 906 103,68
Emitované dluhopisy				
Dl. závazky - ovládající a řídicí osoba				
Dl. závazky – podstatný vliv				
Ostatní dl. Závazky	0,00	93 343 623,77	57 419 351,77	150 762 975,54
CELKEM	490 227 473,14	117 419 623,77	138 021 982,31	745 669 079,22

3.13. Aktiva a pasiva v cizí měně (tis.)

Položky aktiv a pasiv	EUR	USD	TND	KZT	RUB	GBP	TRY	Celkem v Kč
Dlouhodobý finanční majetek	3			155	0	0	0	123
Dlouhodobé pohledávky	3 679	0	0	0	0	0	0	102 000
Krátkodobé pohledávky	8 652	195	481	54 773	0	0	3	257 064
Finanční majetek	691	102	1	18	96	14	1	22 052
Aktiva v cizí měně celkem	13 025	297	482	54 946	96	14	4	381 239
Dlouhodobé závazky	74	0	0	0	0	0	0	2 052
Krátkodobé závazky	8 928	3	571	0	0	1 551	2	309 777
Bankovní úvěry	8 526	0	0	0	0	0	0	236 383
Pasiva v cizí měně celkem	17 528	3	571	0	0	1 551	2	506 378
Rozdíl A a P (otevřená pozice)	-4 503	294	-89	54 946	96	-1 537	2	-125 139

3.14. Odložená daň

Odložená daň vyplývá z dočasných rozdílů mezi daňovou a účetní hodnotou aktiv a pasiv.

Odložená daň za rok 2014 byla vypočítána pomocí daňové sazby daně z příjmů pro rok 2015 ve výši 19 %.

Rozdíly z	2013		2014	
	odložený daňový závazek	odložená daňová pohledávka	odložený daňový závazek	odložená daňová pohledávka
ZC dlouhodobého majetku (UZC - DZC)	2 668 614,75		1 273 149,30	
Opravné položky na zásoby				
Penále výnosy – nezaplacené	318 233,65		2 136 692,50	
Celkem	2 986 848,40		3 409 841,80	
Po kompenzaci	2 986 848,40		3 409 841,80	

3.15. Transakce se společnostmi v konsolidačním celku

3.15.1. Výnosy realizované s podniky v konsolidačním celku (tis. Kč)

2014

Název společnosti	Zboží	Dodávky invest. celků	Služby	Finanční výnosy	Ostatní výnosy	Celkem
ČKD ASSET, a.s.			0			0
ČKD GROUP, a.s.			0			0
ČKD PRAHA HOLDING, a.s.			0			0
ČKD ELEKTROTECHNIKA, a.s.			521			521
ČKD ENERGY a.s.			1 239			1 239
DCD-DANKOVA CITY DEVELOPMENT, a.s.			5 076			5 076
ČKD INVESTMENT, a.s.						0
CELKEM			6 836			6 836

2013

Název společnosti	Zboží	Dodávky invest. celků	Služby	Finanční výnosy	Ostatní výnosy	Celkem
DCD-DANKOVA CITY DEVELOPMENT, a.s.			4 284			4 284
ČKD ELEKTROTECHNIKA, a.s.			485			485
ČKD GROUP, a.s.			4			4
ČKD ENERGY, a.s.			836			836
K TRADE CONSULT, a.s.			7 631			7 631
CELKEM			13 240			13 240

3.15.2. Nákupy realizované se společnostmi v konsolidačním celku**2014**

Název společnosti	Zboží	Výrobky	Služby	Finanční náklady	Ostatní náklady	Celkem
ČKD PRAHA HOLDING, a.s.			20 928			20 928
ČKD ASSET, a.s.			46			46
DCD-DAŇKOVA CITY DEVELOPMENT, a.s.			7 644	616		8 260
ČKD ENERGY, a.s.			41 283			41 283
ČKD GROUP, a.s.		150	17 096			17 246
CELKEM	0	150	86 997	616	0	87 763

2013

Název společnosti	Zboží	Výrobky	Služby	Finanční náklady	Ostatní náklady	Celkem
ČKD PRAHA HOLDING, a.s.			20 968			20 968
ČKD ENERGY, a.s.			245			245
DCD-DANKOVA CITY DEVELOPMENT a.s.			7 644			7 644
ČKD GOUP, a.s.			10 589			10 589
ČKD Power electronics, a.s.	29 821					29 821
K TRADE CONSULT, a.s.		151	787		201	1 139
CELKEM	29 861	151	40 233		201	70 406

3.15.3. Nákupy a prodeje dlouhodobého majetku realizované s podniky ve skupině

Nákupy a prodeje dlouhodobého majetku s podniky ve skupině nebyly realizovány.

3.16. Tržby z prodeje zboží, výrobků a služeb (tis. Kč)

Hlavní činnosti	2014			2013		
	Tuzemsko	Zahraníčí	Celkem	Tuzemsko	Zahraníčí	Celkem
realizační činnost	4 133 285	428 534	4 561 819	2 405 562	301 509	2 707 071
stavební činnost	135 002	24 021	159 023	216	117 365	117 581
montáž	28 677	15 272	43 949	51 154	10 118	61 272
projekce	51 842	12 306	64 148	22 944	6 844	29 788
zkoušky	12 666	2 357	15 024	14 975	6 435	21 410
ostatní	19 077	7 676	26 753	60 002	76 593	136 595
CELKEM	4 380 550	490 166	4 870 716	2 554 852	518 863	3 073 715

4. ZAMĚŠTNANCI, VEDENÍ SPOLEČNOSTI A STATUTÁRNÍ ORGÁNY

4.1. Osobní náklady a počet zaměstnanců

Průměrný počet zaměstnanců a členů vedení společnosti a osobní náklady za účetní období 2013 a 2014 jsou následující:

2013

	Počet	Mzdové náklady	Pojistné na SZ a ZP	Odměny členům orgánů	Ostatní osob. náklady	Osobní náklady celkem
Zaměstnanci	312	162 834	54 317	0	7 589	224 740
Vedení společnosti	11	16 076	5 466	100	1 983	23 625
CELKEM	323	178 910	59 783	100	9 572	248 365

2014

	Počet	Mzdové náklady	Pojistné na SZ a ZP	Odměny členům orgánů	Ostatní osob. náklady	Osobní náklady celkem
Zaměstnanci	317	166 967	56 769	0	8 897	232 633
Vedení společnosti	11	15 739	5 351	108	1 189	22 387
CELKEM	328	182 706	62 120	108	10 086	255 020

Počet zaměstnanců vychází z průměrného přepočteného stavu pracovníků. Finanční údaje jsou v tis. Kč.

4.2. Poskytnuté půjčky, úvěry či ostatní plnění

Vedení společnosti byla poskytnuta osobní auta i pro vlastní potřebu, plnění činilo 736 tis. Kč a dále byl poskytnut příspěvek na penzijní připojištění v celkové výši 87 tis. Kč.

5. VÝZNAMNÉ POLOŽKY NEUVEDENÉ V ÚČETNICTVÍ

5.1. Mimobilanční směnky k 31.12.2014

5.1.1. Zajišťovací směnky k závazkům nevykázaným v rozvaze

Věřitel	Ručení za	Druh směnky	Částka	Splatno dne
UniCredit Bank Czech Republic and Slovakia, a.s.	Smlouva o poskytnutí bankovní záruky č. 1120/11T-120	blankosměnka AVAL: ČKD ASSET, a.s.	neuveдена	neuveдено
UniCredit Bank Czech Republic and Slovakia, a.s.	Rámcová smlouva o poskytování bankovních záruk č. 522/09-120	blankosměnka AVAL: ČKD ASSET, a.s.	neuveдена	neuveдено
Citibank Europe plc.	Treasury rámcová smlouva	blankosměnka AVAL: ČKD ASSET, a.s.	neuveдена	na viděnou

5.1.2. Zajišťovací směnky k závazkům vykázáním v rozvaze

Věřitel	Ručení za	Druh směnky	Částka	Splatno dne
Sberbank CZ, a.s.	Úvěrová smlouva – úvěrový rámec	2 blankosměnky	neuveďena	neuveďeno
Komerční banka, a.s.	Rámcová smlouva o poskytování finančních služeb č. 9900036179000	blankosměnka s avalem ČKD PRAHA HOLDING, a.s.	neuveďena	neuveďeno
Raiffeisenbank, a.s.	Úvěrová smlouva č. 289565/2010/01	blankosměnka s avalem ČKD ASSET, a.s.	neuveďena	neuveďeno
Citibank Europe plc.	Smlouva o úvěrových a dalších produktech	blankosměnka AVAL: ČKD ASSET, a.s.	neuveďena	na viděnou
PPF banka a.s.	Rámcová smlouva o poskytování úvěrů a ostatních bankovních produktů reg. č. 40085112	blankosměnka AVAL: ČKD ASSET, a.s.	neuveďena	neuveďeno

Přistoupení k úvěrovému závazku společnosti ČKD PRAHA HOLDING, a.s. (Smlouva o investičním úvěru č. 111237/2011/01). Aktuální výše závazku k 31.12.2014 činí 91 013 500,00 Kč s tím, že tento závazek je zajištěn, kromě jiného, i všemi akciemi ČKD PRAHA DIZ, a.s.

5.2. Termínované kontrakty

K datu 31.12.2014 měla společnost celkem sjednaných 21 termínových operací typu měnových forwardů a swapů.

Tyto instrumenty slouží jako zajišťovací deriváty garantující fixní korunovou resp. librovou (GBP) hodnotu očekávaných, ale zatím nerealizovaných výnosů.

Vyhotoveno dne: 25.5.2015

Podpis statutárního orgánu účetní jednotky:

**Zpráva nezávislých auditorů o ověření výroční zprávy za rok
2014**



ACCOR, s.r.o
Ohradní 61, Praha 4
oprávnění KA ČR č. 110
IČ: 611 69 315

Zpráva o ověření
výroční zprávy
za rok 2014

ČKD PRAHA DIZ, a.s.

ČKD PRAHA DIZ, a.s.
 Kolbenova 499
 190 00 Praha 9

Zpráva nezávislého auditora o ověření výroční zprávy za rok 2014

Příjemce zprávy:	<u>Akcionáři společnosti</u> ČKD PRAHA HOLDING, a.s., IČ: 000 01 183 Praha 1, Václavské nám. 802/56
Obchodní firma:	ČKD PRAHA DIZ, a.s. se sídlem Kolbenova 499, 190 00 Praha 9 zapsaná v OR u Městského soudu v Praze, oddíl B, vložka 248
IČ:	005 65 997
Předmět podnikání:	Provádění, popř. obstarávání dodávek investičních celků, jejich částí a komponentů včetně všech pro to potřebných činností, zejména projektování, kompletování, doplňkové výroby, montování, zkoušení a uvádění do provozu a podle okolností i včetně stavební částí a obchod s nimi do tuzemska i na vývoz Provádění, popř. obstarávání činností výše uvedených také samostatně Poskytování služeb s tím spojených jako technických pomoci personálních i věcných, inženýrských činností, konzultačních služeb a servisní činnosti Provádění zahraničně obchodních činností k účelům výše uvedeným Projektová činnost ve výstavbě Provádění staveb, jejich změn a odstraňování Inženýrská činnost v investiční výstavbě
Období, za které bylo ověření provedeno:	účetní rok 2014
Předmět a účel auditu:	Výroční zpráva za rok 2014 ve smyslu ustanovení zákona č. 563/1991 Sb., o účetnictví Zpráva o vztazích mezi propojenými osobami
Ověření provedl:	ACCOR s.r.o. se sídlem Ohradní 61, 140 00 Praha 4 zapsaná v OR u Městského soudu v Praze, oddíl C, vložka 48144 oprávnění KA ČR č. 110
Statutární auditor:	JUDr. Jana Fialová oprávnění KA ČR č. 2087
Datum vyhotovení zprávy:	28. července 2015
Přílohy:	Výroční zpráva včetně Zprávy o vztazích mezi propojenými osobami