

ROZVAHA v plném rozsahu  
k 31.12.2012  
v tis. Kč

Andreas Schmid Logistik s.r.o.  
Praha 4, Podolí, Ve svahu 482/5, PSČ 147 00  
IČ: 274 36 152

Označ.	AKTIVA	řádek	31.12.2012			Min.úč.obd.
			Brutto	Korekce	Netto	Netto
a	b	c	1	2	3	4
	<b>AKTIVA CELKEM</b>	<b>1</b>	<b>87 346</b>	<b>13 382</b>	<b>73 964</b> ✓	<b>84 265</b>
<b>A.</b>	<b>Pohledávky za upsaný základní kapitál</b>	<b>2</b>				
<b>B.</b>	<b>Dlouhodobý majetek</b>	<b>3</b>	<b>47 691</b>	<b>12 120</b>	<b>35 571</b>	<b>18 851</b>
<b>I.</b>	<b>Dlouhodobý nehmotný majetek</b>	<b>4</b>	<b>754</b>	<b>641</b>	<b>113</b>	<b>225</b>
	1. Zřizovací výdaje	5				
	2. Nehmotné výsledky výzkumu a vývoje	6				
	3. Software	7	128	128		8
	4. Ocenitelná práva	8	626	513	113 ✓	217
	5. Goodwill	9				
	6. Jiný dlouhodobý nehmotný majetek	10				
	7. Nedokončený dlouhodobý nehmotný majetek	11				
	8. Poskytnuté zálohy na dlouh. nehmotný majetek	12				
<b>II.</b>	<b>Dlouhodobý hmotný majetek</b>	<b>13</b>	<b>46 937</b>	<b>11 479</b>	<b>35 458</b>	<b>18 626</b>
	1. Pozemky	14				
	2. Stavby	15	82	15	67 ✓	69
	3. Samostatné movité věci a soubory mov. věcí	16	46 855	11 464	35 391 ✓	16 941
	4. Pěstitelské celky trvalých porostů	17				
	5. Dospělá zvířata a jejich skupiny	18				
	6. Jiný dlouhodobý hmotný majetek	19				
	7. Nedokončený dlouhodobý hmotný majetek	20				
	8. Poskytnuté zálohy na dlouhodobý hmot. majetek	21				
	9. Oceňovací rozdíl k nabytému majetku	22				
<b>III.</b>	<b>Dlouhodobý finanční majetek</b>	<b>23</b>				
	1. Podíly - ovládaná osoba	24				
	2. Podíly v účetních jednotkách pod podst. vlivem	25				
	3. Ostatní dlouhodobé cenné papíry a podíly	26				
	4. Půjčky a úvěry - ovládaná nebo ovládající osoba, podstatný vliv	27				
	5. Jiný dlouhodobý finanční majetek	28				
	6. Pořizovaný dlouhodobý finanční majetek	29				
	7. Poskytnuté zálohy na dlouhodobý fin. majetek	30				

Finanční úřad pro hlavní město Prahu	
Územní pracoviště pro Prahu 4	
Počtené osobně dne: 20 -05- 2013	placeno
Došle dne:	tolky
Přílohy:	znaky
( 03 )	

Označ.	AKTIVA	řádek	31.12.2012			Min.úč.obd.
			Brutto	Korekce	Netto	Netto
a	b	c	1	2	3	4
<b>C.</b>	<b>Oběžná aktiva</b>	<b>31</b>	<b>37 188</b>	<b>1 262</b>	<b>35 926</b>	<b>62 259</b>
<b>I.</b>	<b>Zásoby</b>	<b>32</b>				
	1. Materiál	33				
	2. Nedokončená výroba a polotovary	34				
	3. Výrobky	35				
	4. Mladá a ostatní zvířata a jejich skupiny	36				
	5. Zboží	37				
	6. Poskytnuté zálohy na zásoby	38				
<b>II.</b>	<b>Dlouhodobé pohledávky</b>	<b>39</b>	<b>411</b>		<b>411</b>	
	1. Pohledávky z obchodních vztahů	40				
	2. Pohledávky - ovládaná a ovládající osoba	41				
	3. Pohledávky - podstatný vliv	42				
	4. Pohledávky za společníky, členy družstva a za účastníky sdružení	43				
	5. Dlouhodobé poskytnuté zálohy	44				
	6. Dohadné účty aktivní	45				
	7. Jiné pohledávky	46				
	8. Odložená daňová pohledávka	47	411		411	
<b>III.</b>	<b>Krátkodobé pohledávky</b>	<b>48</b>	<b>30 751</b>	<b>1 262</b>	<b>29 489</b>	<b>60 829</b>
	1. Pohledávky z obchodních vztahů	49	13 562	1 262	12 300 ✓	29 299
	2. Pohledávky - ovládaná a ovládající osoba	50	2 834		2 834 ✓	20 752
	3. Pohledávky - podstatný vliv	51				
	4. Pohledávky za společníky, členy družstva a za účastníky sdružení	52				
	5. Sociální zabezpečení a zdravotní pojištění	53				
	6. Stát - daňové pohledávky	54	2 621		2 621	2 571
	7. Krátkodobé poskytnuté zálohy	55	150		150 ✓	73
	8. Dohadné účty aktivní	56	3 222		3 222 ✓	1 002
	9. Jiné pohledávky	57	8 362		8 362 ✓	7 132
<b>IV.</b>	<b>Krátkodobý finanční majetek</b>	<b>58</b>	<b>6 026</b>		<b>6 026</b>	<b>1 430</b>
	1. Peníze	59	179		179 ✓	142
	2. Účty v bankách	60	5 847		5 847 ✓	1 288
	3. Krátkodobé cenné papíry a podíly	61				
	4. Pořizovaný krátkodobý finanční majetek	62				
<b>D.</b>	<b>I. Časové rozlišení</b>	<b>63</b>	<b>2 467</b>		<b>2 467</b>	<b>3 155</b>
	1. Náklady příštích období	64	2 467		2 467 ✓	2 606
	2. Komplexní náklady příštích období	65				
	3. Příjmy příštích období	66				549

Označ.	PASIVA	řádek	31.12.2012	minulé úč. období
a	b	c	5	6

	<b>PASIVA CELKEM</b>	<b>67</b>	<b>73 964</b>	<b>84 265</b>
<b>A.</b>	<b>Vlastní kapitál</b>	<b>68</b>	<b>52 205</b>	<b>57 473</b>
<b>I.</b>	<b>Základní kapitál</b>	<b>69</b>	<b>2 000</b>	<b>2 000</b>
	1. Základní kapitál	70	2 000 ✓	2 000
	2. Vlastní akcie a vlastní obchodní podíly (-)	71		
	3. Změny základního kapitálu	72		
<b>II.</b>	<b>Kapitálové fondy</b>	<b>73</b>	<b>11 220</b>	<b>11 220</b>
	1. Emisní ážio	74		
	2. Ostatní kapitálové fondy	75	11 220 ✓	11 220
	3. Oceňovací rozdíly z přecenění majetku a závazků	76		
	4. Oceňovací rozdíly z přecenění při přeměnách společno	77		
	5. Rozdíly z přeměn společností	78		
	6. Rozdíly z ocenění při přeměnách	79		
<b>III.</b>	<b>Rezervní fondy, nedělitelný fond a ostatní fondy za zisku</b>	<b>80</b>	<b>200</b>	<b>200</b>
	1. Zákonný rezervní fond/Nedělitelný fond	81	200	200
	2. Statutární a ostatní fondy	82		
<b>IV.</b>	<b>Výsledek hospodaření minulých let</b>	<b>83</b>	<b>44 053</b>	<b>34 371</b>
	1. Nerozdělený zisk minulých let	84	54 662 ✓	44 980
	2. Neuhrazená ztráta minulých let	85	-10 609 ✓	-10 609
<b>V.</b>	<b>Výsledek hospodaření běžného úč. obd. /+ -/</b>	<b>86</b>	<b>-5 268</b>	<b>9 682</b>
<b>B.</b>	<b>Cizí zdroje</b>	<b>87</b>	<b>21 759</b>	<b>23 107</b>
<b>I.</b>	<b>Rezervy</b>	<b>88</b>	<b>2 381</b>	<b>512</b>
	1. Rezervy podle zvláštních právních předpisů	89		
	2. Rezerva na důchody a podobné závazky	90		
	3. Rezerva na daň z příjmů	91		
	4. Ostatní rezervy	92	2 381 ✓	512
<b>II.</b>	<b>Dlouhodobé závazky</b>	<b>93</b>		<b>339</b>
	1. Závazky z obchodních vztahů	94		
	2. Závazky - ovládaná nebo ovládající osoba	95		
	3. Závazky - podstatný vliv	96		
	4. Závazky ke společníkům, členům družstva a k účastníkům sdružení	97		
	5. Dlouhodobé přijaté zálohy	98		
	6. Vydané dluhopisy	99		
	7. Dlouhodobé směnky k úhradě	100		
	8. Dohadné účty pasivní	101		
	9. Jiné závazky	102		
	10. Odložený daňový závazek	103		339

Označ.	PASIVA	řádek	31.12.2012	minulé úč. období
a	b	c	5	6

<b>III.</b>	<b>Krátkodobé závazky</b>	<b>104</b>	<b>19 378</b>	<b>22 256</b>
	1. Závazky z obchodních vztahů	105	16 638 ✓	18 448
	2. Závazky - ovládaná nebo ovládající osoba	106		
	3. Závazky - podstatný vliv	107		
	4. Závazky ke společníkům, členům družstva a k účastníkům sdružení	108		
	5. Závazky k zaměstnancům	109	1 100 ✓	1 362
	6. Závazky ze sociálního zabezpečení a zdravotního pojištění	110	361 ✓	432
	7. Stát - daňové závazky a dotace	111	140 ✓	325
	8. Krátkodobé přijaté zálohy	112		
	9. Vydané dluhopisy	113		
	10. Dohadné účty pasivní	114	883 ✓	811
	11. Jiné závazky	115	256 ✓	878
<b>IV.</b>	<b>Bankovní úvěry a výpomoci</b>	<b>116</b>		
	1. Bankovní úvěry dlouhodobé	117		
	2. Krátkodobé bankovní úvěry	118		
	3. Krátkodobé finanční výpomoci	119		
<b>C.</b>	<b>I. Časové rozlišení</b>	<b>120</b>		<b>3 685</b>
	1. Výdaje příštích období	121		3 685
	2. Výnosy příštích období	122		
	AKTIVA - PASIVA			

Sestaveno dne: 08.04.13	Podpisový záznam statutárního orgánu účetní jednotky nebo podpisový záznam fyzické osoby, která je účetní jednotkou
----------------------------	---

VÝKAZ ZISKU A ZTRÁTY v plném rozsahu  
za účetní období 2012  
v tis. Kč

Andreas Schmid Logistik s.r.o.  
Praha 4, Podolí, Ve svahu 482/5, PSČ 147 00  
IČ: 274 36 152

Označ.	TEXT	řádek	Skutečnost v úč. období	
			sledovaném	minulém
a	b	c	1	2
I.	Tržby za prodej zboží	1		
A.	Náklady vynaložené na prodané zboží	2		
+	<b>Obchodní marže</b>	<b>3</b>		
II.	<b>Výkony</b>	<b>4</b>	<b>155 647</b>	<b>179 455</b>
	1. Tržby za prodej vlastních výrobků a služeb	5	155 647	179 455
	2. Změna stavu zásob vlastní činnosti	6		
	3. Aktivace	7		
B.	<b>Výkonová spotřeba</b>	<b>8</b>	<b>118 706</b>	<b>129 497</b>
	1. Spotřeba materiálu a energie	9	29 886	23 991
	2. Služby	10	88 820	105 506
+	<b>Přidaná hodnota</b>	<b>11</b>	<b>36 941</b>	<b>49 958</b>
C.	<b>Osobní náklady</b>	<b>12</b>	<b>20 542</b>	<b>24 174</b>
	1. Mzdové náklady	13	15 377	18 078
	2. Odměny členům orgánů společnosti a družstva	14		
	3. Náklady na sociální zabezpečení a zdravotní pojištění	15	4 731	5 746
	4. Sociální náklady	16	434	350
D.	Daně a poplatky	17	11 663	6 825
E.	Odpisy dlouhod. nehmotn. a hmotného majetku	18	7 577	4 499
III.	<b>Tržby z prodeje dlouh. majetku a materiálu</b>	<b>19</b>	<b>2 569</b>	<b>7 310</b>
	1. Tržby z prodeje dlouhodobého majetku	20	2 569	7 310
	2. Tržby z prodeje materiálu	21		
F.	<b>Zůstatková cena prodaného dlouhod. majetku a materiálu</b>	<b>22</b>	<b>4 668</b>	<b>7 042</b>
	1. Zůstatková cena prodaného dlouhod. majetku	23	4 668	7 042
	2. Prodaný materiál	24		
G.	Změna stavu rezerv a opravných položek v provozní oblasti a komplexních nákladů příštích období	25	2 287	-807
IV.	Ostatní provozní výnosy	26	8 060	6 770
H.	Ostatní provozní náklady	27	4 909	10 419
V.	Převod provozních výnosů	28		
I.	Převod provozních nákladů	29		
*	<b>Provozní výsledek hospodaření</b>	<b>30</b>	<b>-4 076</b>	<b>11 886</b>

Finanční úřad pro hlavní město Prahu	
Územní pracoviště pro Prahu 4	
Podáno osobně dne:	20-05-2013
Došlo dne:	
Č.:	
Přílohy:	
(03)	

Označ.	TEXT	č. řádku	Skutečnost v úč. období	
			sledovaném	minulém
a	b	c	1	2
VI.	Tržby z prodeje cenných papírů a podílů	31		
J.	Prodané cenné papíry a podíly	32		
<b>VII.</b>	<b>Výnosy z dlouhodob. finančního majetku</b>	<b>33</b>		
	1. Výnosy z podílů v ovládaných osobách			
	a v účetních jednotkách pod podstatným vlivem	34		
	2. Výnosy z ostatní dlouhodob. cenných papírů a podílů	35		
	3. Výnosy z ostatního dlouhodob. finančního majetku	36		
VIII.	Výnosy z krátkodobého finančního majetku	37		
K.	Náklady z finančního majetku	38		
IX.	Výnosy z přecenění cenných papírů a derivátů	39		
L.	Náklady z přecenění cenných papírů a derivátů	40		
M.	Změna stavu rezerv a opravných položek ve finanční oblasti	41		
X.	Výnosové úroky	42	27	42
N.	Nákladové úroky	43	316	81
XI.	Ostatní finanční výnosy	44	2 043	4 635
O.	Ostatní finanční náklady	45	3 696	4 934
XII.	Převod finančních výnosů	46		
P.	Převod finančních nákladů	47		
*	<b>Finanční výsledek hospodaření</b>	<b>48</b>	<b>-1 942</b>	<b>-338</b>
<b>Q.</b>	<b>Daň z příjmů za běžnou činnost</b>	<b>49</b>	<b>-750</b>	<b>1 866</b>
	1. - splatná	50		1 829
	2. - odložená	51	-750	37
**	<b>Výsledek hospodaření za běžnou činnost</b>	<b>52</b>	<b>-5 268</b>	<b>9 682</b>
XIII.	Mimořádné výnosy	53		
R.	Mimořádné náklady	54		
<b>S.</b>	<b>Daň z příjmů z mimořádné činnosti</b>	<b>55</b>		
	1. - splatná	56		
	2. - odložená	57		
*	<b>Mimořádný výsledek hospodaření</b>	<b>58</b>		
T.	Převod podílu na výsledku hosp. společníkům (+/-)	59		
<b>***</b>	<b>Výsledek hospodaření za účetní období (+/-)</b>	<b>60</b>	<b>-5 268</b>	<b>9 682</b>
<b>****</b>	<b>Výsledek hospodaření před zdaněním</b>	<b>61</b>	<b>-6 018</b>	<b>11 548</b>

Sestaveno dne: 08.04.13	Podpisový záznam statutárního orgánu účetní jednotky nebo podpisový záznam fyzické osoby, která je účetní jednotkou
----------------------------	---

**Příloha k účetní závěrce k 31.12.2012**

V příloze jsou uvedeny pouze významné údaje pro posouzení finanční, majetkové a hospodářské situace účetní jednotky z hlediska externích uživatelů.

Upozornění: Jsou přiloženy pouze číslované tabulky č. 1-9 týkající se účetní jednotky. Číselná řada tabulek nemusí být tedy souvislá.

**I. OBECNÉ ÚDAJE O ÚČETNÍ JEDNOTCE**

**Obchodní firma účetní jednotky**  
Andreas Schmid Logistik s.r.o.

**Právní forma**  
společnost s ručením omezeným

**IČ**  
27 43 61 52

**Sídlo**  
Ve Svahu 482/5, 147 00 Praha 4, Podolí

**Vznik a údaj o zápisu do obchodního rejstříku**  
Účetní jednotka vznikla zápisem do obchodního rejstříku dne 20.03.2006  
Účetní jednotka je zapsána do obchodního rejstříku vedeného  
Městským soudem v Praze pod oddílem C vložkou 111163

**Předmět podnikání**  
Silniční motorová doprava-nákladní vnitrostátní provozovaná vozidly o největší povolené hmotnosti nad 3,5tuny, nákladní mezinárodní provozovaná vozidly o největší povolené hmotnosti nad 3,5 tuny  
Výroba, obchod a služby neuvedené v přílohách 1 až 3 živnostenského zákona

**Osoby podílející se 20 a více procenty na základním kapitálu:**

	podíl v %	
	2012	2011
Andreas Schmid Logistik AG, Welsersstr. 6, 86368 Gersthofen	100,00	100,00

**Statutární a dozorčí orgán**

Statutárním orgánem zastupujícím společnost byli ke konci účetního období:  
jednatel/é:

Roman Titz, Zemědělců 1, Tuchlovice  
Herbert Robel, 86157 Augsburg, Treustrasse 5, SRN  
Gianluca Crestani, 86368 Gersthofen, Benatzkystr. 2a, SRN

dozorčí rada:  
Dozorčí rada nebyla jmenována.

prokurista/é:  
Prokura nebyla udělena.

Finanční úřad pro hlavní město Prahu	
Územní pracoviště pro Prahu 4	
Podane osobně dne: 20-05-2013	přiděleno
Došlo dne:	kolky
Č.j.:	znaký
Přílohy: * * *	( 03 )

**Zapsané změny v obchodním rejstříku**

V účetním období 2012 nebyly provedeny změny a dodatky v zápisu do obchodního rejstříku.

**Změny a dodatky navržené na zápis do obchodního rejstříku**

Společnost nepodala návrh na zápis změn do obchodního rejstříku.

**Popis organizační struktury v účetním období 2012**

Schéma organizační struktury je popsáno v tabulce č. 1.

**Zásadní změny organizační struktury v účetním období 2012**

Oproti minulému účetnímu období nenastaly v roce 2012 podstatné změny organizační struktury.

**Údaje o společnostech, ve kterých má účetní jednotka větší než 20% podíl na základním kapitálu**

Podíly nejsou drženy.

**Komentář k povinnostem vyplývajícím z uzavřených ovládacích smluv nebo smluv o převodu zisku.**

Ovládací smlouvy nebo smlouvy o převodu zisku nejsou uzavřeny.

**II. POUŽITÉ ÚČETNÍ METODY, ZPŮSOBY OCEŇOVÁNÍ A ODPISOVÁNÍ****2.1. Dlouhodobý nehmotný majetek****a) Nakoupený dlouhodobý nehmotný majetek**

je oceňován v pořizovacích cenách zahrnujících cenu pořízení a výdaje s pořízením související.

**b) Dlouhodobý nehmotný majetek vytvořený vlastní činností**

společnost k datu účetní závěrky nevykazuje.

**c) Bezplatně získaný dlouhodobý nehmotný majetek**

společnost k datu účetní závěrky nevykazuje.

**d) Drobný nehmotný majetek (do 60.000,- Kč)**

Tento druh majetku je dle výše pořizovací ceny účtován do nákladů nebo evidován jako dlouhodobý nehmotný majetek a odepisován po dobu stanovenou interní směrnici.

Zaúčtování do nákladů se používá pro majetek s pořizovací cenou	od 0 Kč	do 10 000 Kč
Evidence na účtech dlouhodobého majetku se uplatňuje u majetku	od 10 000 Kč	do 60 000 Kč

**e) Odpisy dlouhodobého nehmotného majetku**

Dlouhodobý nehmotný majetek se účetně odepisuje rovnoměrně. Odpisová doba je stanovena podle předpokládané doby životnosti v interní směrnici.

**2.2. Dlouhodobý hmotný majetek****a) Nakoupený dlouhodobý hmotný majetek**

je oceňován v pořizovací ceně zahrnující cenu pořízení a výdaje s pořízením související.

**b) Dlouhodobý hmotný majetek vytvořený vlastní činností**

společnost k datu účetní závěrky nevykazuje.

**c) Bezplatně získaný dlouhodobý hmotný majetek**  
společnost k datu účetní závěrky nevykazuje.

**d) Drobný hmotný majetek (do 40.000,- Kč)**

Tento druh majetku je dle výše pořizovací ceny účtován do nákladů nebo evidován jako dlouhodobý hmotný majetek a odepisován po dobu stanovenou interní směrnicí.

Zaúčtování do nákladů se používá pro předměty s pořizovací cenou	od 0 Kč	do 10 000 Kč.
Evidence v pořiz.ceně a odpis se uplatňují u předmětů	od 10 000 Kč	do 40 000 Kč.

**e) Odpisy dlouhodobého hmotného majetku**

Dlouhodobý hmotný majetek se účetně odepisuje rovnoměrně. Odpisová doba je stanovena podle předpokládané doby životnosti.

**2.3. Dlouhodobé cenné papíry a podíly**

společnost k datu účetní závěrky nevykazuje.

**2.4. Zásoby**

**a) Nakupovaný materiál**

společnost k datu účetní závěrky nevykazuje.

**b) Nakupované zboží**

společnost k datu účetní závěrky nevykazuje.

**c) Zásoby vytvořené vlastní činností - nedokončená výroba a polotovary**

společnost k datu účetní závěrky nevykazuje.

**d) Zásoby vytvořené vlastní činností - výrobky**

společnost k datu účetní závěrky nevykazuje.

**e) Zásoby pořízené bezplatně**

společnost k datu účetní závěrky nevykazuje.

**2.5. Pohledávky**

Pohledávky jsou oceňovány jmenovitými hodnotami, v případě postoupení pořizovací cenou.

**2.6. Krátkodobý finanční majetek (krátkodobé cenné papíry)**

společnost k datu účetní závěrky nevykazuje.

**2.7. Závazky a přijaté úvěry**

Závazky jsou oceněny jmenovitou hodnotou.

**2.8. Přepočtení aktiv a pasiv v cizí měně na Kč během účetního období**

Aktiva a pasiva v cizích měnách byla v průběhu účetního období 2012 přepočítávána: kombinací pevných a denních kurzů dle vnitřní směrnice.

Pevné kurzy jsou stanovovány měsíčně dle kurzu vyhlášeného ČNB 1.den v měsíci.

Ke konci účetního období byla aktiva a pasiva v cizí měně přepočtena kurzem ČNB.

**2.9. Povinnost ocenit další složky majetku reálnou hodnotou (např. deriváty, cenné papíry k obchodování atd.)**

společnost k datu účetní závěrky nemá.

**2.10. Podstatné změny způsobů oceňování, odpisování a účetních metod oproti předchozímu účetnímu období**

Podstatné změny v účetním období nenastaly.

**2.11. Podstatné změny způsobů oceňování, odpisování a účetních metod oproti požadavkům Zákona o účetnictví**

Způsoby oceňování, odpisování a účetní metody odpovídají požadavkům Zákona o účetnictví.

**III. DOPLŇUJÍCÍ INFORMACE K ROZVAZE****3.1. Dlouhodobý nehmotný a hmotný majetek**

Rozpis dlouhodobého hmotného a nehmotného majetku je obsažen v tabulce č. 5.

**3.2. Dlouhodobý finanční majetek**

společnost k datu účetní závěrky nevykazuje.

**3.3. Drobný majetek nevykázaný v rozvaze**

Společnost neeviduje významný drobný majetek nevykázaný v rozvaze.

**3.4. Pohledávky****a) Přehled dlouhodobých pohledávek z obchodního styku**

Společnost neeviduje dlouhodobé pohledávky z obchodního styku.

**b) Přehled krátkodobých pohledávek z obchodního styku**

Společnost eviduje tyto krátkodobé pohledávky z obchodního styku:

	31.12.12 tis. Kč	31.12.11 tis. Kč
z tuzemského obchodního styku	10 984	18 167
ze zahraničního obchodního styku	2 578	11 645
<b>celkem krátkodobé pohledávky</b>	<b>13 562</b>	<b>29 812</b>
- po lhůtě splatnosti 180-365 dnů	0	13
- po lhůtě splatnosti nad 365 dnů	618	22
celkem po lhůtě splatnosti více než 180 dnů	618	35

Pohledávky vůči spřízněným osobám jsou blíže popsány v bodu "Spřízněné osoby".

**c) Ostatní dlouhodobé pohledávky**

Společnost neeviduje ostatní dlouhodobé pohledávky.

**d) Ostatní krátkodobé pohledávky**

Společnost eviduje tyto ostatní krátkodobé pohledávky:

	31.12.12 tis. Kč	31.12.11 tis. Kč
krátkodobé pohledávky	13 967	30 571
z toho:		
- po lhůtě splatnosti 180-365 dnů	0	0
- po lhůtě splatnosti nad 365 dnů	0	2 628
celkem po lhůtě splatnosti více než 180 dnů	0	2 628

Pohledávky vůči spřízněným osobám jsou blíže popsány v bodu "Spřízněné osoby".

**3.5. Opravné položky ke složkám aktiv**

Společnost vykazuje k datu účetní závěrky přechodné snížení hodnoty aktiv v této výši:

opravné položky	01.01.12 tis. Kč	tvorba tis. Kč	rozpuštění tis. Kč	31.12.12 tis. Kč
k DNM, DHM	289	0	289	0
k dlouh. fin. majetku	0	0	0	0
k zásobám	0	0	0	0
k pohledávkám	556	1 262	556	1 262
ke krátkodobému finančnímu majetku	0	0	0	0
<b>celkem</b>	<b>845</b>	<b>1 262</b>	<b>845</b>	<b>1 262</b>

**Způsob stanovení opravných položek a zdroj stanovení jejich výše:**

Opravné položky k pohledávkám byly tvořeny dle interní směrnice.

**3.6. Pohledávky, které jsou zajištěny dlužníkem nebo 3. osobou dle zástavního práva**

společnost k datu účetní závěrky nevykazuje.

**3.7. Významný zůstatek na účtech aktivního časového rozlišení a dohadných účtů**

K datu účetní závěrky existuje tento významný zůstatek na aktivních účtech časového rozlišení a dohadných účtů:

	účet	předpokl. doba trvání	částka tis. Kč
nájemné hala Kadaň	381100	1 měsíc	1 693
dohad na vratky mýtné	388100	2 roky	1 813
dohad na pojistné plnění	388100	1 rok	1 377

**3.8. Vlastní kapitál****a) Stav vlastního kapitálu**

Změny vlastního kapitálu jsou uvedeny v samostatné příloze.

**b) Základní kapitál**

	výše vkladu v tis. Kč	nespl. vklad v tis. Kč	termín splacení
Andreas Schmid Logistik A, Welsersstr.6, 86368 Gersthofen	2 000		

**c) Schválení a rozdělení výsledku hospodaření za předchozí účetní období**

Výsledek hospodaření za předchozí účetní období byl rozdělen tímto způsobem:

	2012 tis. Kč	2011 tis. Kč
výsledek hospodaření za předch. účetní období	9 682	x
příděl do rezervního fondu (-)		
příděl do ostatních fondů (-)		
úhrada kumulované ztráty (-)		
výplata podílů na zisku (-)		
nerozdělený zisk /neuhraz. ztráta minulých let	9 682	x

Bližší údaje obsahuje samostatná příloha.

**3.9. Rezervy**

Jsou vykázány tyto rezervy:

	31.12.12 tis. Kč	31.12.11 tis. Kč
zákonné rezervy	0	0
rezerva na důchody a podobné závazky	0	0
rezerva na daň z příjmu	0	0
ostatní rezervy	2 381	512
<b>celkem</b>	<b>2 381</b>	<b>512</b>

Bližší popis rezerv je obsažen v tabulce č. 6.

**3.10. Potenciální závazky a ztráty, jejichž realizace závisí na nejistých budoucích událostech a na něž není tvořena rezerva**

společnosti k datu účetní závěrky nejsou známy.

**3.11. Závazky****a) Přehled dlouhodobých závazků z obchodního styku**

Společnost neneviduje dlouhodobé závazky z obchodního styku.

**b) Přehled krátkodobých závazků z obchodního styku**

Společnost eviduje tyto krátkodobé závazky z obchodního styku:

	31.12.12 tis. Kč	31.12.11 tis. Kč
z tuzemského obchodního styku	8 312	9 736
ze zahraničního obchodního styku	8 326	8 712
<b>celkem krátkodobé závazky</b>	<b>16 638</b>	<b>18 448</b>
z toho:		
- po lhůtě splatnosti 180-365 dnů	0	80
- po lhůtě splatnosti nad 365 dnů	0	251
celkem po lhůtě splatnosti více než 180 dnů	0	331

Závazky vůči spřízněným osobám jsou blíže popsány v bodu "Spřízněné osoby".

**c) Ostatní dlouhodobé závazky**

Společnost neeviduje ostatní dlouhodobé závazky.

**d) Ostatní krátkodobé závazky**

Společnost eviduje tyto ostatní krátkodobé závazky:

	31.12.12 tis. Kč	31.12.11 tis. Kč
krátkodobé závazky	1 356	2 240
z toho:		
- po lhůtě splatnosti 180-365 dnů	0	0
- po lhůtě splatnosti nad 365 dnů	0	0
celkem po lhůtě splatnosti více než 180 dnů	0	0

Závazky vůči spřízněným osobám jsou blíže popsány v bodu "Spřízněné osoby".

**e) Závazky vůči institucím**

	31.12.12 tis. Kč	31.12.11 tis. Kč
ze sociálního zabezpečení	285	356
ze zdravotního pojištění	76	76
vůči finančnímu a celnímu orgánu	140	325
z toho:		
- po splatnosti	0	0

**f) Krátkodobé a dlouhodobé bankovní úvěry**

společnost k datu účetní závěrky nevykazuje.

**3.12. Daň z příjmu****a) Splatná daň**

Za rok 2012 byla vykázána daňová ztráta.

V minulém účetním období byla daňová povinnost zaúčtována formou rezervy na daň. Úprava nákladů na daň z příjmů nebyla nutná.

**b) Odložená daň**

Odložená daňová povinnost odráží daňový dopad rozdílů mezi stavem vykazaným v účetnictví a způsobem stanovení základu daně z příjmu se zohledněním sazeb daně platných v následujících zdaňovacích obdobích.

Výpočet odložené daně je obsažen v tabulce č. 7.

**c) Doměrky daně za minulá období**

Doměrky daně za minulá období nejsou vykázány.

**3.13. Významný zůstatek na účtech pasivního časového rozlišení a dohadných účtů**

Významný zůstatek pasivních účtů časového rozlišení a dohadných účtů společnost k datu účetní závěrky nevykazuje.

**4. FINANČNÍ LEASING**

Majetek pořizovaný formou finančního pronájmu je vykázán v tabulce č. 8.

**5. OSTATNÍ ZÁVAZKY A JINÁ PLNĚNÍ NEVYKÁZANÁ V ÚČETNÍ ZÁVĚRCE**

společnost k datu účetní závěrky nevykazuje.

**6. MAJETEK, JEHOŽ TRŽNÍ OCENĚNÍ JE VÝRAZNĚ VYŠŠÍ NEŽ OCENĚNÍ V ÚČETNICTVÍ**

společnost k datu účetní závěrky nevykazuje.

**7. SLOŽKY AKTIV A ZÁVAZKŮ, JEJICHŽ SPLATNOST PŘESAHUJE K DATU ÚČETNÍ ZÁVĚRKY DOBU PĚTI LET**

společnost nevykazuje.

**IV. DOPLŇUJÍCÍ INFORMACE K VÝKAZU ZISKU A ZTRÁTY****8.1. Výnosy**

	2012		2011	
	tuzemsko tis. Kč	zahraničí tis. Kč	tuzemsko tis. Kč	zahraničí tis. Kč
tržby za zboží	0	0	0	0
tržby za vl. výrobky	0	0	0	0
tržby za služby	50 076	105 571	113 647	65 808
tržby z prodeje DNM a DHM	554	2 015	0	7 310
tržby z prodeje CP a vkladů	0	0	0	0
tržby z prodeje materiálu	0	0	0	0
<b>celkem</b>	<b>50 630</b>	<b>107 586</b>	<b>113 647</b>	<b>73 118</b>

**8.2. Osobní náklady**

	2012		2011	
	celkem	z toho řídicí pracovníci	celkem	z toho řídicí pracovníci
prům. přepočt. počet zaměstnanců	53	x	62	x
<b>osobní náklady v tis. Kč</b>	<b>20 542</b>	<b>2 625</b>	<b>24 174</b>	<b>3 959</b>
z toho:				
mzdy, platy	15 377	2 160	18 078	3 034
odměny orgánům společnosti *	0	0	0	0
penzijní závazky vůči bývalým členům orgánů společnosti*	0	0	0	0

\* souhrnný údaj za všechny členy

**V. PROPOJENÉ A SPŘÍZNĚNÉ OSOBY****9.1. Půjčky, záruky a ostatní plnění poskytnutá členům orgánů společnosti (včetně plnění poskytnutých bývalým členům)**

společnost k datu účetní závěrky nevykazuje.

**9.2. Pohledávky vůči propojeným osobám**

činí ke dni účetní závěrky:

	31.12.12 tis. Kč	31.12.11 tis. Kč
Andreas Schmid Logistik AG	0	20 751
Andreas Schmid Transport GmbH & Co. KG	13	1
Andreas Schmid Int. Spedition GmbH	913	10 198
IDS	0	0
Logistik Süd Transport GmbH	0	0
<b>celkem</b>	<b>926</b>	<b>30 950</b>
- z toho dlouhodobé pohledávky	0	0
- z toho krátkodobé pohledávky	926	30 950
- z toho příjmy příštích období	0	0
- z toho dohadné účty aktivní	0	0

**9.3. Závazky vůči propojeným osobám**

činí ke dni účetní závěrky:

	31.12.12 tis. Kč	31.12.11 tis. Kč
Andreas Schmid Gefahrgut&Chemie Logistik GmbH	0	0
Andreas Schmid Logistik AG	3 020	192
Andreas Schmid Int. Spedition GmbH & Co. KG	104	143
Andreas Schmid Kontrakt Logistik GmbH & Co. KG	486	787
Quentia AG	80	145
Logistik Süd Transport GmbH	0	0
Andreas Schmid Transport GmbH & Co. KG	573	841
<b>celkem</b>	<b>4 263</b>	<b>2 108</b>
- z toho dlouhodobé závazky	0	0
- z toho krátkodobé závazky	4 263	1 976
- z toho výdaje příštích období	0	132
- z toho dohadné účty pasivní	0	0

**10. Transakce se spřízněnou osobou**

Účetní jednotka není dle § 39 odst. 10 písm. a) Vyhlášky č. 500/2002 Sb. povinna uvádět informace o transakcích se spřízněnými stranami.

**11. ÚDAJE O PODNICÍCH, V NICHŽ JE ÚČETNÍ JEDNOTKA SPOLEČNÍKEM S NEOMEZENÝM RUČENÍM**

Účetní jednotka není společníkem s neomezeným ručením v žádné společnosti.

**VI. OSTATNÍ ÚDAJE****12. DOTACE**

nebyly v účetním období 2012 poskytnuty.

**13. ODMĚNY STATUTÁRNÍMU AUDITOROVI**

Odměny auditorské společnosti jsou uvedeny v příloze konsolidované účetní závěrky.

**14. ÚDAJE O PŘEMĚNÁCH**

se společností netýkají.

**15. OSTATNÍ VÝZNAMNÉ OPERACE ÚČETNÍ JEDNOTKY A JEJÍ RIZIKA**

Veškerá významná rizika a užítky z operací, jež jsou nezbytná pro posouzení finanční situace, jsou vykázána v rozvaze.

**16. VÝZNAMNÉ POLOŽKY, KTERÉ JSOU VE VÝKAZECH KOMPENZOVÁNY S JINÝMI POLOŽKAMI**

společnost k datu účetní závěrky nevykazuje.

**17. UDÁLOSTI MEZI ROZVAHOVÝM DNEM A DATEM SESTAVENÍ ZÁVĚRKY**

Po rozvahovém dni nedošlo k žádným podstatným událostem.

**18. ZDŮVODNĚNÍ A VYSVĚTLENÍ VÝZNAMNÝCH INFORMACÍ, KTERÉ NEJSOU SROVNATELNÉ S MINULÝM ÚČETNÍM OBDOBÍM**

Podstatné informace účetní závěrky jsou srovnatelné s minulým účetním obdobím.

**19. ÚDAJE O INDIVIDUÁLNÍCH LIMITECH A KVÓTÁCH DLE § 39 VYHLÁŠKY Č. 500/2002 Sb.**

se společností netýkají.

**20. JINÁ SDĚLENÍ**

Tato příloha obsahuje všechny informace i údaje vyžadované Vyhláškou 500/2002 Sb.

datum:

08.04.13

podpis statutárního orgánu a razítko společnosti

Roman Titz

podpis

podpis statutárního orgánu a razítko společnosti

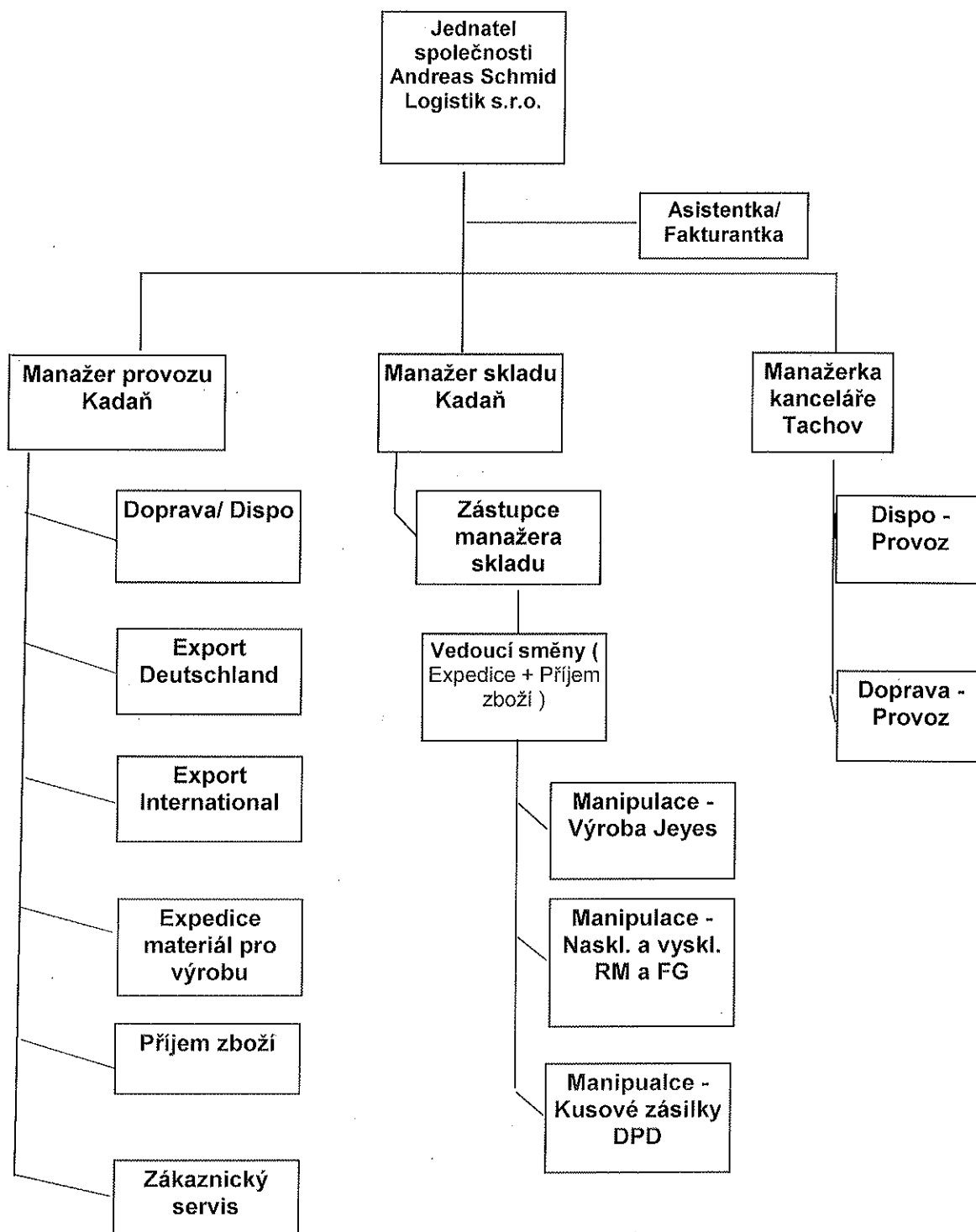
Herbert Robel

podpis

Andreas Schmid Logistik s.r.o.

**Organizační struktura společnosti**

V účetním období 2012 měla společnost tuto organizační strukturu:



Andreas Schmid Logistik s.r.o.

**Popis dlouhodobého nehmotného, hmotného a finančního majetku v tis. Kč**

	netto hodnota* k 31.12.11	pořizovací cena k 01.01.12	pořizovací cena přírůstků (B)	pořizovací cena úbytků (C)	pořizovací cena k 31.12.12	oprávky k 01.01.12	oprávky k 31.12.12	pořizovací cena úbytků (H)	odpisy zůstatk. ceny (G)	odpisy 2012 (F)	oprávky k 31.12.12	opravná položka k 31.12.12	netto hodnota k 31.12.12
	(A)	(A)	(B)	(C)	D=(A+B-C)	(E)	(E)	I=(E+F+G-H)	(J)	(J)	(J)	(J)	K=(D-I-J)
<b>dlouhodobý nehmotný majetek</b>													
011 zřizovací výdaje	0	0	0	0	0	0	0	0	0	0	0	0	0
013 software	8	148	0	20	128	140	140	0	8	0	128	0	0
014 ocenitelná práva	217	626	0	0	626	409	409	0	104	0	513	0	113
015 goodwill	0	0	0	0	0	0	0	0	0	0	0	0	0
019 ostatní dlouhodobý nehmotný majetek	0	0	0	0	0	0	0	0	0	0	0	0	0
041 pořízení dlouhod. nehmotného majetku	0	0	0	0	0	0	0	0	0	0	0	0	0
051 poskytnuté zálohy na DNM	0	0	0	0	0	0	0	0	0	0	0	0	0
dílčí součet	225	774	0	20	754	549	549	0	112	0	641	0	113
<b>dlouhodobý hmotný majetek</b>													
021 stavby	69	82	0	0	82	13	13	0	3	0	15	0	67
022 samostatné movité věci a jejich soubor	16 941	24 101	30 291	7 537	46 855	6 871	6 871	0	7 462	0	11 464	0	35 391
029 ostatní dlouhodobý hmotný majetek	0	0	0	0	0	0	0	0	0	0	0	0	0
031 pozemky	0	0	0	0	0	0	0	0	0	0	0	0	0
042 pořízení dlouhod. hmotného majetku	1 616	1 616	28 675	30 291	0	0	0	0	0	0	0	0	0
052 poskytnuté zálohy na DHM	0	0	0	0	0	0	0	0	0	0	0	0	0
097 oceňovací rozdíl k nabytému majetku	0	0	0	0	0	0	0	0	0	0	0	0	0
dílčí součet	18 626	25 799	58 966	37 828	46 937	6 884	6 884	7 537	7 465	0	11 479	0	35 458
<b>dlouhodobý finanční majetek</b>													
061 podílové cenné papíry a podíly v podnicích s rozhodujícím vlivem	0	0	0	0	0	0	0	0	0	0	0	0	0
062 podílové cenné papíry a podíly v podnicích s podstatným vlivem	0	0	0	0	0	0	0	0	0	0	0	0	0
063 realizovatelné cenné papíry a podíly	0	0	0	0	0	0	0	0	0	0	0	0	0
065 dlužné cenné papíry dizené do splatno	0	0	0	0	0	0	0	0	0	0	0	0	0
066 půjčky podnikům ve skupině	0	0	0	0	0	0	0	0	0	0	0	0	0
067 ostatní půjčky	0	0	0	0	0	0	0	0	0	0	0	0	0
069 ostatní dlouhodobý finanční majetek	0	0	0	0	0	0	0	0	0	0	0	0	0
dílčí součet	0	0	0	0	0	0	0	0	0	0	0	0	0
<b>celkem</b>	<b>18 851</b>	<b>26 573</b>	<b>58 966</b>	<b>37 848</b>	<b>47 691</b>	<b>7 433</b>	<b>7 433</b>	<b>7 537</b>	<b>7 577</b>	<b>0</b>	<b>12 120</b>	<b>0</b>	<b>35 571</b>

\* jedná se o zůstatkovou hodnotu majetku pořízenou o vytvořené opravné položky

Andreas Schmid Logistik s.r.o.

## Přehled rezerv

	01.01.12 tis. Kč	tvorba	zúčtování	31.12.12 tis. Kč
<b>zákonné rezervy</b>	<b>0</b>	<b>0</b>	<b>0</b>	<b>0</b>
<b>rezerva na daň z příjmu</b>				
rezerva na daň z příjmu	1 829	0	1 829	0
rezerva na daň z příjmu vykázaná v rozvaze*	0	x	x	0
<b>ostatní rezervy</b>				
rezerva na dovolenou	210	121	210	121
rezerva na audit, RUZ a DPPO	302	339	302	339
rezerva na provize	0	573	0	573
rezerva na ostatní rizika ze smluvních ujednání	0	1 348	0	1 348
	<b>512</b>	<b>2 381</b>	<b>512</b>	<b>2 381</b>

\* Výše rezervy na daň z příjmů je v rozvaze vykázána v souladu s interpretací NÚR č. 3, tj. ponižená o zaplacené zálohy.

Tabulka č. 7 k příloze k účetní závěrce za účetní období 2012

Andreas Schmid Logistik s.r.o.

## Výpočet odložené daně

	31.12.2012 tis. Kč	sazba daně	odložený daň. závazek	odložená daň. pohledávka
<b>dlouhodobý majetek - rozdíl účetní a daňové zůstatkové ceny</b>				
- ÚZC k rozvahovému dni	35 571			
- DZC k rozvahovému dni	33 196			
rozdíl	2 375	19,00%	451	
<b>přecenění cenných papírů (účty 063 a 257)</b>				
<b>přecenění derivátů a zajištěných aktiv a závazků</b>				
<b>opravné položky</b>				
- k dlouhodobému majetku				
- k zásobám				
- k pohledávkám				
<b>nedaňové rezervy</b>				
- na záruční opravy				
- na smluvní pokuty				
- na úroky z prodlení				
- na nevyčerpanou dovolenou	121	19,00%		23
- na 13. plat				
- na audit a daň. poradenství	339	19,00%		64
- ostatní	1 921	19,00%		365
<b>pojistné na soc. a zdrav. zabezpečení (nezaplacené nebo neodvedené k 31.12.)</b>				
<b>pohledávky ze smluvních sankcí</b>				
<b>závazky ze smluvních sankcí</b>	7	19,00%		1
<b>úroky z úvěrů (§ 24, odst. 2, písm. zi Z. 582/91)</b>				
- k rozvahovému dni zaplacen				
- úroky z úvěru k rozvahovému dni. (účet 562)				
rozdíl				
<b>daňové ztráty</b>	2 149	19,00%		408
<b>daňové závazky</b>				
<b>Celkem odložený daňový závazek</b>			451	
<b>Celkem odložená daňová pohledávka</b>				862
<b>celkový rozdíl</b>				411

Andreas Schmid Logistik s.r.o.

**Majetek najatý formou finančního leasingu v tis. Kč**

popis předmětu leasingu	číslo leasingové smlouvy	dobu leasingu	součet splátek za předpokl. dobu leasingu (A)	budoucí platby (A-B) splatné			
				splátky skutečně uhrazené k 31.12.2011 (B)	splátky skutečně uhrazené k 31.12.2012 (C)	po jednom roce	po pěti letech
Linde R 16x	1102000745	60měsíců	2 925	2 535	2 925		
elektrické vozíky Linde	1102000728	60měsíců	1 025	940	1 025		
služební automobil	1572015687	36měsíců	507		141	169	
stroje a zařízení	1102000716	60měsíců	12 186	11 775	12 186	197	
VW Golf Variant	1572014789	36měsíců	557	526	557		
<b>celkem</b>	<b>x</b>		<b>17 200</b>	<b>15 776</b>	<b>16 834</b>	<b>169</b>	<b>197</b>

Andreas Schmid Logistik s.r.o.

Změny vlastního kapitálu v tis. Kč

	počáteční stav 01.01.2012	zvýšení (+) 2012	snížení (+) 2012	převod mezi účty (+/-) 2012	konečný stav 31.12.2012
411 základní kapitál	2 000	0	0	0	2 000
419 změny základního kapitálu dílicí součet	0 2 000	0 0	0 0	0 0	0 2 000
minus účty 252-5 (vlastní akcie a vlastní obchodní podíly příp. dluhopisy) *	0	0	0	0	0
dílicí součet	2 000	0	0	0	2 000
412 emisní ážio	0	0	0	0	0
413 ostatní kapitálové fondy	11 220	0	0	0	11 220
414 oceňovací rozdíly z přecenění majetku a závazků	0	0	0	0	0
417 rozdíly z přeměn společností	0	0	0	0	0
418 oceňovací rozdíly z přecenění při přeměnách	0	0	0	0	0
421 zákonný rezervní fond	200	0	0	0	200
422 nedělitelný fond	0	0	0	0	0
423 statutární fondy	0	0	0	0	0
427 ostatní fondy	0	0	0	0	0
428 nerozdělený zisk minulých let	44 980	0	0	9 682	54 662
429 neuhrazená ztráta minulých let	-10 609	0	0	0	-10 609
431 výsledek hospodaření ve schvalovacím řízení výsledek hospodaření běžného účetního období	9 682	0	0	-9 682	0
			5 268		-5 268
<b>celkem vlastní kapitál</b>	<b>57 473</b>	<b>0</b>	<b>5 268</b>	<b>0</b>	<b>52 205</b>

**CASH FLOW**  
(přehled o peněžních tocích)

**Andreas Schmid Logistik s.r.o.**  
Praha 4, Podolí, Ve svahu 482/5, PSČ 147 00  
IČ: 274 36 152

v tis. Kč

	31.12.12	31.12.11
P. Stav peněžních prostředků a peněžních ekvivalentů na začátku účetního období	1 430	8 219
<b>Peněžní toky z hlavní výdělečné činnosti (provozní činnosti)</b>		
Z. Účetní zisk nebo ztráta z běžné činnosti před zdaněním	-6 018	11 548
<b>A.1. Úpravy o nepeněžní operace</b>	<b>9 601</b>	<b>4 644</b>
A.1.1. Odpisy stálých aktiv	7 577	4 499
Odpis pohledávek (+546)	346	
Odpis opravné položky k úpl. nabytému majetku (+557, -657)		
A.1.2. Změna stavu opravných položek	418	-607
Změna zůstatků časového rozlišení	-2 997	1 181
Změna stavu rezerv	1 869	-200
A.1.3. (-) Zisk / (+) ztráta z prodeje stálých aktiv (-641+541)	2 099	-268
A.1.4. Výnosy z dividend a podílů na zisku		
A.1.5. Vyúčtované nákladové úroky a výnosové úroky	289	39
<b>A.* Čistý peněžní tok z prov. činnosti před zdaněním, změnami pracovního kapitálu a mimořádnými položkami</b>	<b>3 583</b>	<b>16 192</b>
<b>A.2. Změna potřeby pracovního kapitálu</b>	<b>27 698</b>	<b>-22 739</b>
A.2.1. Změna stavu pohledávek	31 340	-15 810
A.2.2. Změna stavu krátkodobých závazků	-2 878	-7 536
A.2.3. Změna stavu zásob		
Případné úpravy o ostatní nepeněžní operace	-764	607
<b>A.** Čistý peněžní tok z provozní činnosti před zdaněním a mimořádnými položkami</b>	<b>31 281</b>	<b>-6 547</b>
A.3. Výdaje z plateb úroků (zjednodušeno na nákl. úroky)	-316	-81
A.4. Přijaté úroky (zjednodušeno na výnosové úroky)	27	42
A.5. Daň z příjmů za běž. činnost a doměrky	750	-1 866
A.6. Mimořádný hospodářský výsledek vč. daně		
A.7. Přijaté dividendy a podíly (+)		
<b>A.*** Čistý peněžní tok z provozní činnosti</b>	<b>31 742</b>	<b>-8 452</b>
<b>Peněžní toky z investiční činnosti</b>		
B.1. Výdaje spojené s nabytím stálých aktiv	-28 965	-5 685
B.2. Příjmy z prodeje stálých aktiv (+641)	2 569	7 310
B.3. Půjčky a úvěry spřízněným osobám (investiční)		
<b>B.*** Čistý peněžní tok k investiční činnosti</b>	<b>-26 396</b>	<b>1 625</b>

<b>Peněžní toky z finanční činnosti</b>			
C.1.	Změna stavu dlouhodobých a krátkodobých závazků (půjčky, úvěry)		
C. 2.	Dopady změn vlastního kapitálu na peněž. prostředky a peněžní ekvivalenty		
C.2.1.	Zvýšení základního kapitálu a rezervního fondu vč. složených záloh		
C.2.2.	Vyplacení podílu na vl. kapitálu společníkům (-)		
C.2.3.	Peněžní dary a dotace do vlastního kapitálu (+)		
C.2.4.	Úhrada ztráty společníky (+)		
C.2.5.	Přímé platby na vrub fondů (-)		
C.2.6.	Vyplacené dividendy podíly na zisku včetně sráž. daně (-)		
C.3.	Změna stavu odložené daně (+ pohledávka, - závazek)	-750	38
<b>C.***</b>	<b>Čistý peněžní tok vztahující se k finanční činnosti</b>	<b>-750</b>	<b>38</b>
<b>F.</b>	<b>Čisté zvýšení, snížení peněžních prostředků</b>	<b>4 596</b>	<b>-6 789</b>
<b>R.</b>	<b>Stav peněžních prostředků a peněžních ekvivalentů na konci účetního období</b>	<b>6 026</b>	<b>1 430</b>
	Rozdíl		

\* Při výpočtu uplatněna rozdílová metoda, např. položky daň z příjmu, úroky zahrnují uhrazenou i neuhrazenou výši.