

Příloha k přiznání k dani
z příjmů právnických osob

ROZVAHA v plném rozsahu

Název účetní jednotky
IMESO spol. s r.o.

31.12.2018
ke dni
(V celých tisících Kč)

Sídlo nebo bydliště účetní jednotky
Rosická 372
66417 TETČICE

Rok	Měsíc	IČ									
2018	1	2	4	6	9	6	3	1	7	1	

Označení a	AKTIVA b	Číslo řádku c	Běžné účetní období			Minulé úč. období
			Brutto 1	Korekce 2	Netto 3	Netto 4
	AKTIVA CELKEM (ř.2+3+37+78)	001	127144	-22514	104630	105168
A.	Pohledávky za upsaný základní kapitál	002				
B.	Stálá aktiva (ř.4+14+27)	003	35912	-22440	13472	12333
B.I.	Dlouhodobý nehmotný majetek (ř.5+6+9+10+11)	004	86	-2	84	0
B.I.1.	Nehmotné výsledky vývoje	005				
B.I.2.	Ocenitelná práva (ř.7+8)	006	86	-2	84	0
B.I.2.1.	Software	007	86	-2	84	0
B.I.2.2.	Ostatní ocenitelná práva	008				
B.I.3.	Goodwill	009				
B.I.4.	Ostatní dlouhodobý nehmotný majetek	010				
B.I.5.	Poskytnuté zálohy na dlouhodobý nehmotný majetek a nedokončený dlouhodobý nehmotný majetek	011				
B.I.5.1.	Poskytnuté zálohy na dlouhodobý nehmotný majetek	012				
B.I.5.2.	Nedokončený dlouhodobý nehmotný majetek	013				
B.II.	Dlouhodobý hmotný majetek (ř.15+18+19+20+24)	014	35578	-22438	13140	12333
B.II.1.	Pozemky a stavby (ř.16+17)	015	2913	-859	2054	2142
B.II.1.1.	Pozemky	016				
B.II.1.2.	Stavby	017	2913	-859	2054	2142
B.II.2.	Hmotné movité věci a jejich soubory	018	32354	-21579	10775	10172
B.II.3.	Oceňovací rozdíl k nabytému majetku	019				
B.II.4.	Ostatní dlouhodobý hmotný majetek (ř.21+22+23)	020	19	0	19	19
B.II.4.1.	Pěstiteleské celky trvalých porostů	021				
B.II.4.2.	Dospělá zvířata a jejich skupiny	022				
B.II.4.3.	Jiný dlouhodobý hmotný majetek	023	19	0	19	19
B.II.5.	Poskytnuté zálohy na dlouhodobý hmotný majetek a nedokončený dlouhodobý hmotný majetek	024	292	0	292	0
B.II.5.1.	Poskytnuté zálohy na dlouhodobý hmotný majetek	025				
B.II.5.2.	Nedokončený dlouhodobý hmotný majetek	026	292	0	292	0
B.III.	Dlouhodobý finanční majetek (ř.28 až 34)	027	248	0	248	0
B.III.1.	Podíly - ovládaná nebo ovládající osoba	028				
B.III.2.	Zápůjčky a úvěry - ovládaná nebo ovládající osoba	029				
B.III.3.	Podíly - podstatný vliv	030				
B.III.4.	Zápůjčky a úvěry - podstatný vliv	031				
B.III.5.	Ostatní dlouhodobé cenné papíry a podíly	032				
B.III.6.	Zápůjčky a úvěry - ostatní	033	248	0	248	0
B.III.7.	Ostatní dlouhodobý finanční majetek (ř.35+36)	034				
B.III.7.1.	Jiný dlouhodobý finanční majetek	035				
B.III.7.2.	Poskytnuté zálohy na dlouhodobý finanční majetek	036				





Označení a	AKTIVA b	Číslo řádku c	Běžné účetní období			Minulé úč. období
			Brutto 1	Korekce 2	Netto 3	Netto 4
C.	Oběžná aktiva (ř. 38+46+72+75)	037	88809	-74	88735	92479
C.I.	Zásoby (ř. 39+40+41+44+45)	038	6059	0	6059	6453
C.I.1.	Materiál	039	5576	0	5576	6097
C.I.1.2.	Nedokončená výroba a polotovary	040	483	0	483	356
C.I.1.3.	Výrobky a zboží (ř. 42+43)	041				
C.I.1.3.1.	Výrobky	042				
C.I.1.3.2.	Zboží	043				
C.I.1.4.	Mladá a ostatní zvířata a jejich skupiny	044				
C.I.1.5.	Poskytnuté zálohy na zásoby	045				
C.II.	Pohledávky (ř. 47+57+68)	046	44991	-74	44917	46656
C.II.1.	Dlouhodobé pohledávky (ř. 48 až 52)	047	0	0	0	4885
C.II.1.1.	Pohledávky z obchodních vztahů	048				
C.II.1.2.	Pohledávky - ovládaná nebo ovládající osoba	049	0	0	0	4885
C.II.1.3.	Pohledávky - podstatný vliv	050				
C.II.1.4.	Odložená daňová pohledávka	051				
C.II.1.5.	Pohledávky ostatní (ř. 53 až 56)	052				
1.	Pohledávky za společnosti	053				
2.	Dlouhodobé poskytnuté zálohy	054				
3.	Dohadné účty aktivní	055				
4.	Jiné pohledávky	056				
C.II.2.	Krátkodobé pohledávky (ř. 58 až 61)	057	44991	-74	44917	41771
C.II.2.1.	Pohledávky z obchodních vztahů	058	43088	-74	43014	40536
C.II.2.2.	Pohledávky - ovládaná nebo ovládající osoba	059				
C.II.2.3.	Pohledávky - podstatný vliv	060				
C.II.2.4.	Pohledávky ostatní (ř. 62 až 67)	061	1903	0	1903	1235
1.	Pohledávky za společnosti	062				
2.	Sociální zabezpečení a zdravotní pojištění	063				
3.	Stát - daňové pohledávky	064	659	0	659	2
4.	Krátkodobé poskytnuté zálohy	065	783	0	783	766
5.	Dohadné účty aktivní	066				
6.	Jiné pohledávky	067	461	0	461	467
C.II.3.	Casové rozlišení aktiv (ř. 69 až 71)	068				
C.II.3.1.	Náklady příštích období	069				
C.II.3.2.	Komplexní náklady příštích období	070				
C.II.3.3.	Příjmy příštích období	071				
C.III.	Krátkodobý finanční majetek (ř. 73+74)	072				
C.III.1.	Podíly - ovládaná nebo ovládající osoba	073				
C.III.2.	Ostatní krátkodobý finanční majetek	074				
C.IV.	Peněžní prostředky (ř. 76+77)	075	37759	0	37759	39370
C.IV.1.	Peněžní prostředky v pokladně	076	13888	0	13888	9221
C.IV.2.	Peněžní prostředky na účtech	077	23871	0	23871	30149
D.	Casové rozlišení aktiv (ř. 79 až 81)	078	2423	0	2423	356
D.1.	Náklady příštích období	079	422	0	422	356
D.2.	Komplexní náklady příštích období	080				
D.3.	Příjmy příštích období	081	2001	0	2001	0

Označení a	PASIVA b	Číslo řádku c	Stav v běžném účetním období 5	Stav v minulém účetním období 6
	PASIVA CELKEM (ř.102+124+129+166)	101	104630	105168
A.	Vlastní kapitál (ř.103+107+115+118+121+122)	102	50872	41606
A.I.	Základní kapitál (ř.104 až 106)	103	300	300
A.I.1.	Základní kapitál	104	300	300
A.I.2.	Vlastní podíly (-)	105		
A.I.3.	Změny základního kapitálu	106		
A.II.	Ážio a kapitálové fondy (ř.108+109)	107		
A.II.1.	Ážio	108		
A.II.2.	Kapitálové fondy (ř.110 až 114)	109		
A.II.2.1.	Ostatní kapitálové fondy	110		
A.II.2.2.	Oceňovací rozdíly z přecenění majetku a závazků (+/-)	111		
A.II.2.3.	Oceňovací rozdíly z přecenění při přeměnách obchodních korporací (+/-)	112		
A.II.2.4.	Rozdíly z přeměn obchodních korporací (+/-)	113		
A.II.2.5.	Rozdíly z ocenění při přeměnách obchodních korporací (+/-)	114		
A.III.	Fondy ze zisku (ř.116+117)	115	904	904
A.III.1.	Ostatní rezervní fondy	116	10	10
A.III.2.	Statutární a ostatní fondy	117	894	894
A.IV.	Výsledek hospodaření minulých let (+/-) (ř.119 až 120)	118	27663	40402
A.IV.1.	Nerozdělený zisk nebo neuhrazená ztráta minulých let	119	27663	40402
A.IV.2.	Jiný výsledek hospodaření minulých let (+/-)	120		
A.V.	Výsledek hospodaření běžného účetního období (+/-)	121	22005	0
A.VI.	Rozhodnuto o zálohové výplatě podílu na zisku (-)	122		
B.+ C.	Cizí zdroje (ř.124+129)	123	35771	53716
B.	Rezervy (ř.125 až 128)	124		
B.1.	Rezerva na důchody a podobné závazky	125		
B.2.	Rezerva na daň z příjmů	126		
B.3.	Rezervy podle zvláštních právních předpisů	127		
B.4.	Ostatní rezervy	128		
C.	Závazky (ř.130+145+163)	129	35771	53716
C.I.	Dlouhodobé závazky (ř.131+134+135+136+137+138+139+140+141)	130	8289	15653
C.I.1.	Vydané dluhopisy (ř.132+133)	131		
C.I.1.1.	Vyměnitelné dluhopisy	132		
C.I.1.2.	Ostatní dluhopisy	133		
C.I.2.	Závazky k úvěrovým institucím	134	6031	9930
C.I.3.	Dlouhodobé přijaté zálohy	135		
C.I.4.	Závazky z obchodních vztahů	136		



Označení a	PASIVA b	Číslo řádku c	Stav v běžném účetním období 5	Stav v minulém účetním období 6
C.I.5.	Dlouhodobé směnky k úhradě	137		
C.I.6.	Závazky - ovládaná nebo ovládající osoba	138		
C.I.7.	Závazky - podstatný vliv	139	2258	6187
C.I.8.	Odložený daňový závazek	140	0	-464
C.I.9.	Závazky ostatní (ř.142 až 144)	141		
C.I.9.1.	Závazky ke společníkům	142		
C.I.9.2.	Dohadné účty pasivní	143		
C.I.9.3.	Jiné závazky	144		
C.II.	Krátkodobé závazky (ř. 146+149+150+151+152+153+154+155)	145	27482	38063
C.II.1.	Vydané dluhopisy (ř. 147+148)	146		
C.II.1.1.	Vyměnitelné dluhopisy	147		
C.II.1.2.	Ostatní dluhopisy	148		
C.II.2.	Závazky k úvěrovým institucím	149	3963	0
C.II.3.	Krátkodobé přijaté zálohy	150	303	312
C.II.4.	Závazky z obchodních vztahů	151	14352	20313
C.II.5.	Krátkodobé směnky k úhradě	152		
C.II.6.	Závazky - ovládaná nebo ovládající osoba	153		
C.II.7.	Závazky - podstatný vliv	154		
C.II.8.	Závazky ostatní (ř.156 až 162)	155	8864	17438
C.II.8.1.	Závazky ke společníkům	156		
C.II.8.2.	Krátkodobé finanční výpomoci	157		
C.II.8.3.	Závazky k zaměstnancům	158	2066	1899
C.II.8.4.	Závazky ze sociálního zabezpečení a zdravotního pojištění	159	1235	1139
C.II.8.5.	Stát - daňové závazky a dotace	160	5190	13459
C.II.8.6.	Dohadné účty pasivní	161	243	206
C.II.8.7.	Jiné závazky	162	130	735
C.III.	Časové rozlišení pasiv (ř.164+165)	163		
C.III.1.	Výdaje příštích období	164		
C.III.2.	Výnosy příštích období	165		
D.	Časové rozlišení pasiv (ř.167+168)	166	17987	9846
D.1.	Výdaje příštích období	167	0	684
D.2.	Výnosy příštích období	168	17987	9162

Sestaveno dne: 30.06.2019		Podpisový záznam statutárního orgánu účetní jednotky nebo podpisový záznam fyzické osoby, která je účetní jednotkou 	
Právní forma účetní jednotky Společnost s ručením omezeným	Předmět podnikání OPRAVY PŘÍSTROJŮ A ZAŘÍZENÍ PŘEVÁŽN	Poznámka 	

VÝKAZ ZISKU A ZTRÁTY v plném rozsahu

Název účetní jednotky
IMESO spol. s r.o.

ke dni 31.12.2018
(V celých tisících Kč)

Rok	Měsíc	IČ
2018	1 2	4 6 9 6 3 1 7 1

Sídlo nebo bydliště účetní jednotky


Rosická 372
66417 TETČICE

Označení a	TEXT b	Číslo řádku c	Skutečnost v účetním období	
			běžném 1	minulém 2
I.	Tržby z prodeje výrobků a služeb	001	250965	0
II.	Tržby za prodej zboží	002		
A.	Výkonová spotřeba (ř. 4 až 6)	003	175582	0
A.1.	Náklady vynaložené na prodané zboží	004		
A.2.	Spotřeba materiálu a energie	005	159929	0
A.3.	Služby	006	15653	0
B.	Změna stavu zásob vlastní činnosti (+/-)	007		
C.	Aktivace (-)	008		
D.	Osobní náklady (ř. 10+11)	009	41035	0
D.1.	Mzdové náklady	010	30463	0
D.2.	Náklady na sociální zabezpečení, zdravotní pojištění a ostatní náklady (ř. 12+13)	011	10572	0
D.2.1.	Náklady na sociální zabezpečení, zdravotní pojištění	012	10083	0
D.2.2.	Ostatní náklady	013	489	0
E.	Úpravy hodnot v provozní oblasti (ř. 15+18+19)	014	6293	0
E.1.	Úpravy hodnot dlouhodobého nehmotného a hmotného majetku (ř. 16+17)	015	6293	0
E.1.1.	Úpravy hodnot dlouhodobého nehmotného a hmotného majetku - trvalé	016	6293	0
E.1.2.	Úpravy hodnot dlouhodobého nehmotného a hmotného majetku - dočasné	017		
E.2.	Úpravy hodnot zásob	018		
E.3.	Úpravy hodnot pohledávek	019		
III.	Ostatní provozní výnosy (ř. 21 až 23)	020	2418	0
III.1.	Tržby z prodaného dlouhodobého majetku	021	1008	0
III.2.	Tržby z prodaného materiálu	022		
III.3.	Jiné provozní výnosy	023	1410	0
F.	Ostatní provozní náklady (ř. 25 až 29)	024	2655	0
F.1.	Zůstatková cena prodaného dlouhodobého majetku	025	712	0
F.2.	Prodáný materiál	026		
F.3.	Daně a poplatky	027	465	0
F.4.	Rezervy v provozní oblasti a komplexní náklady příštích období	028		
F.5.	Jiné provozní náklady	029	1478	0
*	Provozní výsledek hospodaření (+/-) (ř. 1+2-3-7-8-9-14+20-24)	030	27818	0



Označení a	TEXT b	Číslo řádku c	Skutečnost v účetním období	
			běžném 1	minulém 2
IV.	Výnosy z dlouhodobého finančního majetku - podíly (ř.32+33)	031		
IV.1.	Výnosy z podílů - ovládaná nebo ovládající osoba	032		
IV.2.	Ostatní výnosy z podílů	033		
G.	Náklady vynaložené na prodané podíly	034		
V.	Výnosy z ostatního dlouhodobého finančního majetku (ř.36+37)	035		
V.1.	Výnosy z ostatního dlouhodobého finančního majetku - ovládaná nebo	036		
V.2.	Ostatní výnosy z ostatního dlouhodobého finančního majetku	037		
H.	Náklady související s ostatním dlouhodobým finančním majetkem	038		
VI.	Výnosové úroky a podobné výnosy (ř.40+41)	039		
VI.1.	Výnosové úroky a podobné výnosy - ovládaná nebo ovládající osoba	040		
VI.2.	Ostatní výnosové úroky a podobné výnosy	041		
I.	Úpravy hodnot a rezervy ve finanční oblasti	042		
J.	Nákladové úroky a podobné náklady (ř.44+45)	043	380	0
J.1.	Nákladové úroky a podobné náklady - ovládaná nebo ovládající osoba	044		
J.2.	Ostatní nákladové úroky a podobné náklady	045	380	0
VII.	Ostatní finanční výnosy	046	666	0
K.	Ostatní finanční náklady	047	1310	0
*	Finanční výsledek hospodaření (+/-) (ř.31-34+35-38+39-42-43+46-47)	048	-1024	0
**	Výsledek hospodaření před zdaněním (+/-) (ř.30+48)	049	26794	0
L.	Daň z příjmu (ř.51+52)	050	4789	0
L.1.	Daň z příjmu splatná	051	4789	0
L.2.	Daň z příjmu odložená (+/-)	052		
**	Výsledek hospodaření po zdanění (+/-) (ř.49-50)	053	22005	0
M	Převod podílu na výsledku hospodaření společníkům (+/-)	054		
***	Výsledek hospodaření za účetní období (+/-) (ř.53-54)	055	22005	0
*	Čistý obrat za účetní období = I. + II. + III. + IV. + V. + VI. + VII.	056	254049	0



Sestaveno dne: 30.06.2019		Podpisový záznam statutárního orgánu účetní jednotky nebo podpisový záznam fyzické osoby, která je účetní jednotkou 	
Právní forma účetní jednotky Společnost s ručením omezeným	Předmět podnikání OPRAVY PŘÍSTROJŮ A ZAŘÍZENÍ PŘEVÁŽN	Poznámka	

ZPRÁVA NEZÁVISLÉHO AUDITORA

**o ověření roční účetní závěrky
k datu 31. 12. 2018**

ve společnosti

IMESO spol. s r.o.

se sídlem

Rosická 372, 664 17 Tetčice

IČ: 46963171

Příjemce zprávy: společník a statutární orgán společnosti

Ověřované období: 1.1.- 31.12. 2018

Ověření provedl: Ing. Lenka Kožnářková,
Evidenční číslo KAČR 1887
Sídlem, Kanice 55, PSČ 664 01
DIČ CZ7057103812
IČ 48521949

Termín ověření: listopad 2018–červen 2019

Identifikace ověřované účetní závěrky: řádná roční účetní závěrka k 31. 12. 2018

Obchodní jméno: IMESO spol. s r.o.

Sídlo: Rosická 372, 664 17 Tetčice

IČ: 46963171

Právní forma: společnost s ručením omezeným

Datum zápisu do OR: 3.8.1992 u Krajského soudu v Brně, oddíl C, vložka 6897

Základní kapitál: 100 000,- Kč

Předmět podnikání:

- výroba, instalace, opravy elektrických strojů a přístrojů, elektronických a telekomunikačních zařízení
- výroba, obchod a služby neuvedené v přílohách 1 až 3 živnostenského zákona
- hostinská činnost
- prodej kvasného lihu, konzumního lihu a lihovin

Statutární orgán – jednatel: Přemysl Pytlík
Přemysl Pytlík

Společník: IMESO GROUP s.r.o., IČ: 064 20 150 Rosická 372, 664 17 Tetčice

Právní rámec činnosti auditora:

- zákon č. 563/1991 Sb., o účetnictví, vyhláška č. 500/2002 Sb. a České účetní standardy pro podnikatele,
- zákon o auditorech a Komoře auditorů ČR, Mezinárodní auditorské standardy a související aplikační doložky Komory auditorů ČR,

Přílohy:

Výrok auditora

Rozvaha

Výkaz zisku a ztráty

Příloha k účetní závěrce

ZPRÁVA NEZÁVISLÉHO AUDITORA

společníkovi a statutárnímu orgánu společnosti

Výrok auditora

Provedla jsem audit přiložené účetní závěrky společnosti IMESO spol. s r.o., sídlem Rosická 372, 664 17 Tetčice, IČ 46963171 (dále také jen „Společnost“) sestavené na základě českých účetních předpisů, která se skládá z rozvahy k 31.12.2018, výkazu zisku a ztráty za rok končící 31.12.2018, a přílohy této účetní závěrky, která obsahuje popis použitých podstatných účetních metod a další vysvětlující informace. Údaje o Společnosti jsou uvedeny v bodě 1 přílohy této účetní závěrky.

Podle mého názoru účetní závěrka podává věrný a poctivý obraz aktiv a pasiv Společnosti k 31.12.2018 a nákladů a výnosů a výsledku jejího hospodaření za rok končící 31.12.2018 v souladu s českými účetními předpisy.

Základ pro výrok

Audit jsem provedla v souladu se zákonem o auditorech a standardy Komory auditorů České republiky pro audit, kterými jsou mezinárodní standardy pro audit (ISA) případně doplněné a upravené souvisejícími aplikačními doložkami. Moje odpovědnost stanovená těmito předpisy je podrobněji popsána v oddílu Odpovědnost auditora za audit účetní závěrky. V souladu se zákonem o auditorech a Etickým kodexem přijatým Komorou auditorů České republiky jsem na Společnosti nezávislá a splnila jsem i další etické povinnosti vyplývající z uvedených předpisů. Domnívám se, že důkazní informace, které jsem shromáždila, poskytují dostatečný a vhodný základ pro vyjádření mého výroku.

Jiné skutečnosti

Společnost IMESO spol. s r.o., se sídlem Tetčice, Rosická 372, PSČ 664 17, IČ 469 63 171, se rozdělila odštěpením a v souladu s projektem rozdělení odštěpením sloučením vyhotoveným osobami zúčastněnými na přeměně dne 14.11.2017, přešla část jejího jmění specifikovaná v projektu na společnost IMESO Reality spol. s r.o., se sídlem Tetčice, Rosická 372, PSČ 664 17, IČ 064 76 813.

Ostatní informace uvedené ve výroční zprávě

Ostatními informacemi jsou informace uvedené ve výroční zprávě. Za ostatní informace odpovídají jednatele Společnosti.

Můj výrok k účetní závěrce se k ostatním informacím nevztahuje. Přesto je však součástí mých povinností souvisejících s auditem účetní závěrky seznámení se s ostatními informacemi a posouzení, zda ostatní informace nejsou ve významném (materiálním) nesouladu s účetní závěrkou či mými znalostmi o účetní jednotce získanými během provádění auditu nebo zda se jinak tyto informace nejeví jako významně (materiálně) nesprávné.

Na základě provedených postupů, do míry, již dokáži posoudit, uvádím, že ostatní informace, které popisují skutečnosti, jež jsou též předmětem zobrazení v účetní závěrce, jsou ve všech významných (materiálních) ohledech v souladu s účetní závěrkou.

Dále jsem povinna uvést, zda na základě poznatků a povědomí o Společnosti, k nimž jsme dospěla při provádění auditu, ostatní informace neobsahují významné (materiální) věcné nesprávnosti. V rámci uvedených postupů jsem v obdržených ostatních informacích žádné významné (materiální) věcné nesprávnosti nezjistila.

Odpovědnost jednatelů Společnosti za účetní závěrku

Jednatelé Společnosti odpovídají za sestavení účetní závěrky podávající věrný a poctivý obraz v souladu s českými účetními předpisy a za takový vnitřní kontrolní systém, který považují za nezbytný pro sestavení účetní závěrky tak, aby neobsahovala významné (materiální) nesprávnosti způsobené podvodem nebo chybou.

Při sestavování účetní závěrky jsou jednatelé Společnosti povinni posoudit, zda je Společnost schopna nepřetržitě trvat, a pokud je to relevantní, popsat v příloze účetní závěrky záležitosti týkající se jejího nepřetržitého trvání a použití předpokladu nepřetržitého trvání při sestavení účetní závěrky, s výjimkou případů, kdy jednatelé plánují zrušení Společnosti nebo ukončení její činnosti, resp. kdy nemají jinou reálnou možnost než tak učinit.

Za dohled nad procesem účetního výkaznictví jsou zodpovědné osoby pověřené její správou a řízením.

Odpovědnost auditora za audit účetní závěrky

Mým cílem je získat přiměřenou jistotu, že účetní závěrka jako celek neobsahuje významnou (materiální) nesprávnost způsobenou podvodem nebo chybou a vydat zprávu auditora obsahující můj výrok. Přiměřená míra jistoty je velká míra jistoty, nicméně není zárukou, že audit provedený v souladu s výše uvedenými předpisy ve všech případech v účetní závěrce odhalí případnou existující významnou (materiální) nesprávnost. Nesprávnosti mohou vznikat v důsledku podvodů nebo chyb a považují se za významné (materiální), pokud lze reálně předpokládat, že by jednotlivě nebo v souhrnu mohly ovlivnit ekonomická rozhodnutí, která uživatelé účetní závěrky na jejím základě přijmou.

Při provádění auditu v souladu s výše uvedenými předpisy je mojí povinností uplatňovat během celého auditu odborný úsudek a zachovávat profesní skepticismus. Dále je mojí povinností:

- Identifikovat a vyhodnotit rizika významné (materiální) nesprávnosti účetní závěrky způsobené podvodem nebo chybou, navrhnout a provést auditorské postupy reagující na tato rizika a získat dostatečné a vhodné důkazní informace, abych na jejich základě mohla vyjádřit výrok. Riziko, že neodhalím významnou (materiální) nesprávnost, k níž došlo v důsledku podvodu, je větší než riziko neodhalení významné (materiální) nesprávnosti způsobené chybou, protože součástí podvodu mohou být tajné dohody (koluze), falšování, úmyslná opomenutí, nepravdivá prohlášení nebo obcházení vnitřních kontrol.
- Seznámit se s vnitřním kontrolním systémem Společnosti relevantním pro audit v takovém rozsahu, abych mohla navrhnout auditorské postupy vhodné s ohledem na dané okolnosti, nikoli abych mohla vyjádřit názor na účinnost jejího vnitřního kontrolního systému.
- Posoudit vhodnost použitých účetních pravidel, přiměřenost provedených účetních odhadů a informace, které v této souvislosti jednatelé Společnosti uvedli v příloze účetní závěrky.
- Posoudit vhodnost použití předpokladu nepřetržitého trvání při sestavení účetní závěrky jednateli to, zda s ohledem na shromážděné důkazní informace existuje významná (materiální) nejistota vyplývající z událostí nebo podmínek, které mohou významně zpochybnit schopnost Společnosti nepřetržitě trvat. Jestliže dojde k závěru, že taková významná (materiální) nejistota existuje, je mojí povinností upozornit v mojí zprávě na informace uvedené v této souvislosti v příloze účetní závěrky, a pokud tyto informace nejsou dostatečné, vyjádřit modifikovaný výrok. Moje závěry týkající se schopnosti

Společnosti nepřetržitě trvat vycházejí z důkazních informací, které jsem získala do data
mojí zprávy. Nicméně budoucí události nebo podmínky mohou vést k tomu, že
Společnost ztratí schopnost nepřetržitě trvat.

- Vyhodnotit celkovou prezentaci, členění a obsah účetní závěrky, včetně přílohy, a dále to,
zda účetní závěrka zobrazuje podkladové transakce a události způsobem, který vede k
věrnému zobrazení.

Mojí povinností je informovat jednatele mimo jiné o plánovaném rozsahu a načasování auditu
a o významných zjištěních, která jsem v jeho průběhu učinila, včetně zjištěných významných
nedostatků ve vnitřním kontrolním systému.

V Kanicích dne 30.6.2019



Ing. Lenka Kožnářková
Evidenční číslo KAČR 1887
Kanice 55, PSČ 664 01
DIČ CZ7057103812
IČ 48 52 19 49

IMESO spol. s r.o.

Příloha v účetní závěrce účetního období do 31. prosince 2018



OBSAH

1.	POPIS SPOLEČNOSTI	3
2.	ZÁKLADNÍ VÝCHODISKA PRO VYPRACOVÁNÍ ÚČETNÍ ZÁVĚRKY	3
3.	OBECNÉ ÚČETNÍ ZÁSADY, ÚČETNÍ METODY A JEJICH ZMĚNY A ODCHYLKY	4
	a) Dlouhodobý nehmotný majetek	4
	b) Dlouhodobý hmotný majetek	4
	c) Finanční majetek	5
	d) Peněžní prostředky	5
	e) Zásoby	5
	f) Pohledávky	5
	g) Vlastní kapitál	5
	h) Cizí zdroje	5
	i) Devizové operace	5
	j) Použití odhadů	6
	k) Účtování výnosů a nákladů	6
	l) Daň z příjmů	6
	m) Dotace	6
	n) Následné události	6
	o) Změny účetních metod	6
4.	DLOUHODOBÝ MAJETEK	7
	a) Dlouhodobý nehmotný majetek (v tis. Kč)	7
	b) Dlouhodobý hmotný majetek (v tis. Kč)	7
	c) Dlouhodobý finanční majetek	7
5.	ZÁSoby	8
6.	POHLEDÁVKY	8
7.	OPRAVNÉ POLOŽKY	8
8.	KRÁTKODOBÝ FINANČNÍ MAJETEK A PENĚŽNÍ PROSTŘEDKY	8
9.	ČASOVÉ ROZLIŠENÍ AKTIV	8
10.	VLASTNÍ KAPITÁL	9
11.	REZERVY	9
12.	DLOUHODOBÉ ZÁVAZKY	9
13.	KRÁTKODOBÉ ZÁVAZKY	9
14.	DLOUHODOBÉ ZÁVAZKY K ÚVĚROVÝM INSTITUCÍM	9
15.	ČASOVÉ ROZLIŠENÍ PASIV	10
16.	DAŇ Z PŘÍJMU	10
17.	POLOŽKY NEUVEDENÉ V ROZVAZE	10
18.	VÝNOSY	10
19.	OSOBNÍ NÁKLADY	10

IMESO spol. s r.o.

Příloha v účetní závěrce účetního období do 31. prosince 2018

20. INFORMACE O TRANSAKČÍCH SE SPŘÍZNĚNÝMI STRANAMI	10
21. VÝDAJE NA VÝZKUM A VÝVOJ	11
22. VÝZNAMNÉ POLOŽKY Z VÝKAZU ZISKU A ZTRÁTY	11
23. PŘEDPOKLAD NEPŘETRŽITÉHO TRVÁNÍ SPOLEČNOSTI	11
24. VÝZNAMNÉ ÚDÁLOSTI, KTERÉ NASTALY V ÚČETNÍM OBDOBÍ	11
25. VÝZNAMNÉ ÚDÁLOSTI, KTERÉ NASTALY PO DATU ÚČETNÍ ZÁVĚRKY	11
26. SOUDNÍ SPORY	11



IMESO spol. s r.o.

Příloha v účetní závěrce účetního období do 31. prosince 2018

1. POPIS SPOLEČNOSTI

IMESO spol. s r.o. (dále v textu rovněž jen jako „společnost“) je společností s ručením omezeným se sídlem Rosická 372, 664 17 Tetčice, identifikační číslo 469 63 171. Společnost je zapsána v obchodním rejstříku Krajským soudem v Brně, Rg. C 6897.

Společnost byla založena v roce 1992. Od té doby se stala jednou z větších a dynamicky se rozvíjejících společností v oboru. Firma dodává zařízení a provádí servis v oborech výčepní technologie, v kávovém průmyslu, provozovnách Fast Food a samozřejmě hotelech a restauracích, kde se zaměřuje na projekty na klíč pro tzv. „key account“ klienty. Společnost se rovněž zabývá dodávkami technologií pro úpravu vody a realizaci odsávacích systémů.

Společnost se jako nástupnická společnost sloučila se společností DINEGO spol. s r.o., se sídlem Říčany, Brněnská 53, PSČ 664 82, IČ 268 88 882, jako zanikající společností, a to na základě projektu fúze sloučením vyhotoveným osobami zúčastněnými na přeměně dne 21. února 2017 s rozhodným dnem stanoveným na 1. duben 2016. Jméni zanikající společnosti DINEGO spol. s r.o. přešlo výše uvedenou fúzí sloučením na nástupnickou společnost IMESO spol. s r.o. V důsledku této přeměny převzala společnost i podnikatelskou činnost zaniklé společnosti DINEGO spol. s r.o. v oblasti pohostinství a ubytovacích služeb.

Společnost má svoji pobočku a servisní místo v Praze, rovněž pak má společnost organizační složku se sídlem Kremnická 26, 851 01 Bratislava, Slovenská republika, která v účetním období roku 2018 již nevyvíjela samostatnou činnost.

V souladu s rozhodnutím valné hromady společnosti ze dne 14. listopadu 2017 byla dne 21. prosince 2017 mezi společnostmi IMESO spol. s r. o. (jako prodávajícím) a společností IMESO SK, s. r. o., IČ 51215772, se sídlem Galvaniho 12b, Bratislava - městská část Ružinov, 821 04 Slovenská republika (jako kupujícím) sjednána smlouva o převodu části podniku, přičemž právní účinky smlouvy o prodeji části závodu nastaly k datu 1. ledna 2018. Převáděná část podniku byla vymezena jako organizovaný soubor jmění svým vymezením odpovídající organizační složce společnosti s obchodním názvem IMESO spol. s r. o. - organizační složka, jenž je zapsaná ve veřejném rejstříku Slovenské republiky (obchodnom registri Okresného súdu Bratislava I, oddíl Po, vložka 1162/B), pod IČ: 36 105 228, se sídlem Kremnická 26, 851 01 Bratislava, Slovenská republika, jejímž předmětem podnikání je výroba, instalace a opravy elektrických strojů a přístrojů, koupě zboží za účelem jeho prodeje jiným provozovatelům živností (velkoobchod v rozsahu volných živností dle práva Slovenské republiky) a koupě zboží za účelem jeho prodeje konečným spotřebitelům (malobchod v rozsahu volných živností dle práva Slovenské republiky).

Společnost se rovněž účastnila na přeměně ve formě odstěpení části jmění sloučením, když část jejího jmění, vymezená jako „Realitní divize“, přešla na základě Projektu ze dne 14. listopadu 2017 s účinky k rozhodnému dni přeměny, kterým byl určen 1. leden 2018, na společnost IMESO Reality spol. s r.o., se sídlem Tetčice, Rosická 372, PSČ 664 17, IČ 064 76 813.

K datu 1. ledna 2018 došlo rovněž k převodu podílů ve společnosti, když se nově jediným společníkem společnosti stala obchodní korporace IMESO GROUP s.r.o. se sídlem Rosická 372, 664 17 Tetčice, IČ 064 20 150.

K jiným změnám v obsahu zápisu společnosti v obchodním rejstříku v průběhu běžného účetního období nedošlo.

2. ZÁKLADNÍ VÝCHODISKA PRO VYPRACOVÁNÍ ÚČETNÍ ZÁVĚRKY

Příložená individuální účetní závěrka (neconsolidovaná) byla připravena v souladu se zákonem č. 563/1991 Sb., o účetnictví, ve znění pozdějších předpisů (dále jen „zákon o účetnictví“) a prováděcí vyhláškou č. 500/2002 Sb., kterou se provádějí některá ustanovení zákona č. 563/1991 Sb., o účetnictví, ve znění pozdějších předpisů, pro účetní jednotky, které jsou podnikateli účtujícími v soustavě podvojného účetnictví, ve znění pozdějších předpisů, ve znění platném pro rok 2018 (dále jen „prováděcí vyhláška k zákonu o účetnictví“).

Společnost je součástí širší skupiny účetních jednotek, avšak nemá povinnost sestavovat konsolidovanou účetní závěrku, ani její účetní závěrka není součástí konsolidace jiného subjektu.

Jak uvedeno shora, společnost se účastnila na přeměně ve formě odstěpení části jmění sloučením s nástupnickou společností IMESO Reality spol. s r.o., přičemž rozhodným dnem byl určen 1. leden 2018. K rozhodnému dni sestavila společnost zahajovací rozvahu, přičemž pro účely účetní závěrky sestavené k datu 31. prosince 2018 byly údaje zahajovací rozvahy vykázaný jako hodnoty minulého období.

S ohledem na tento fakt, nejsou v této příloze v některých částech vykazovány údaje za tzv. minulé období, ze stejného důvodu nejsou vykázaný údaje minulého období ve Výkazu zisku a ztrát, který je součástí dokumentace tvořící účetní závěrku sestavenou za účetní období do 31. prosince 2018.

3. OBECNÉ ÚČETNÍ ZÁSADY, ÚČETNÍ METODY A JEJICH ZMĚNY A ODCHYLKY

a) Dlouhodobý nehmotný majetek

Dlouhodobý nehmotný majetek se oceňuje v pořizovacích cenách, které obsahují cenu pořízení a náklady s pořízením související. Úroky a další finanční výdaje související s pořízením se zahrnují do jeho ocenění.

Dlouhodobý nehmotný majetek v pořizovací ceně nad 10 tis. Kč je odepisován do nákladů na základě předpokládané doby životnosti příslušného majetku prostřednictvím odpisů. O pořízení nehmotného majetku s pořizovací cenou pod takto určenou hranici je účtováno na vrbu nákladů.

Odpisy jsou vypočteny na základě vstupní ceny a předpokládané doby životnosti příslušného majetku. Odepisování dlouhodobého nehmotného majetku je zahájeno počínaje prvním měsícem následujícím po zařazení. Předpokládaná životnost je stanovena v délce odpisových sazeb pro odepisování nehmotného majetku dle platné právní úpravy daně z příjmu právnických osob pro majetek s jednotkovou vstupní cenou nad 60 tis. Kč. Majetek s jednotkovou vstupní cenou v rozmezí 10 tis. Kč až 60 tis. Kč je odpis stanoven rovnoměrně ve výši jedné poloviny vstupní ceny v roce pořízení a ve stejné výši v roce následujícím.

Náklady na technické zhodnocení dlouhodobého nehmotného majetku zvyšují jeho pořizovací cenu. Výdaje na opravy a údržbu dlouhodobého nehmotného majetku se účtují do nákladů.

b) Dlouhodobý hmotný majetek

Dlouhodobý hmotný majetek se oceňuje v pořizovacích cenách, které zahrnují cenu pořízení, náklady na dopravu, clo a další náklady s pořízením související. Úroky a další finanční výdaje související s pořízením se zahrnují do jeho ocenění za období do data zařazení. Ocenění dlouhodobého hmotného majetku se snižuje o přiznané dotace ze státního rozpočtu.

Dlouhodobý hmotný majetek v pořizovací ceně nad 10 tis. Kč je odepisován do nákladů na základě předpokládané doby životnosti příslušného majetku prostřednictvím odpisů. O pořízení hmotného majetku s pořizovací cenou pod takto určenou hranici je účtováno na vrbu nákladů.

Náklady na technické zhodnocení dlouhodobého hmotného majetku zvyšují jeho pořizovací cenu. Výdaje na opravy a údržbu se účtují do nákladů.

Odpisy jsou vypočteny na základě pořizovací ceny a předpokládané doby životnosti příslušného majetku. Odepisování dlouhodobého hmotného majetku je zahájeno počínaje prvním měsícem následujícím po zařazení. Předpokládaná životnost je stanovena v délce odpisových sazeb pro odepisování hmotného majetku dle platné právní úpravy daně z příjmu právnických osob pro majetek s jednotkovou vstupní cenou nad 40 tis. Kč. Majetek s jednotkovou vstupní cenou v rozmezí 10 tis. Kč až 40 tis. Kč je odpis stanoven rovnoměrně ve výši jedné poloviny vstupní ceny v roce pořízení a ve stejné výši v roce následujícím.



c) Finanční majetek

Krátkodobý finanční majetek tvoří cenné papíry k obchodování, dluhové cenné papíry se splatností do 1 roku držené do splatnosti, nakoupené opční listy a ostatní krátkodobé cenné papíry a podíly, u nichž zpravidla v okamžiku pořízení není znám záměr účetní jednotky.

Dlouhodobý finanční majetek tvoří zejména zápůjčky a úvěry s dobou splatnosti delší než jeden rok, majetkové účasti, realizovatelné cenné papíry a podíly a dluhové cenné papíry držené do splatnosti.

d) Peněžní prostředky

Peněžní prostředky tvoří peníze v hotovosti a na bankovních účtech.

e) Zásoby

S ohledem na předmět činnosti neučtuje společnost o výrobcích. O nedokončené výrobě a zásobách materiálu je účtováno vždy k rozvahovému dni příslušného účetního období, přičemž o pohybu zásob a stavu nedokončené výroby je vedena interní operativní evidence.

f) Pohledávky

Pohledávky se oceňují při svém vzniku jmenovitou hodnotou. Ocenění pochybných pohledávek se snižuje pomocí opravných položek na vrub nákladů na jejich realizační hodnotu a to na základě individuálního posouzení jednotlivých dlužníků a věkové struktury pohledávek. V běžném účetním období nebylo rozhodnuto o účtování o opravných položkách k pohledávkám.

Dohadné účty aktivní se oceňují na základě odborných odhadů a propočtů.

Pohledávky i dohadné účty aktivní se rozdělují na krátkodobé (doba splatnosti do 12 měsíců včetně) a dlouhodobé (splatnost nad 12 měsíců).

g) Vlastní kapitál

Základní kapitál společnosti se vykazuje ve výši zapsané v obchodním rejstříku příslušným rejstříkovým soudem. Případné zvýšení nebo snížení základního kapitálu na základě rozhodnutí valné hromady, které nebylo ke dni účetní závěrky zaregistrováno, se vykazuje jako změny základního kapitálu. Vklady přesahující základní kapitál se vykazují jako ážio.

Podle platného zakladatelského dokumentu již společnost nemá povinnost tvorby rezervního fondu. O použití rezervního fondu, vytvořeného v období do roku 2014 dle dříve platné právní úpravy dosud nebylo valnou hromadou společnosti rozhodnuto.

h) Cizí zdroje

Dlouhodobé i krátkodobé závazky se vykazují ve jmenovitých hodnotách. Dlouhodobé i krátkodobé závazky k úvěrovým institucím se vykazují ve jmenovité hodnotě. Za krátkodobé závazky k úvěrovým institucím se považuje i část dlouhodobých závazků k úvěrovým institucím, která je splatná do jednoho roku od rozvahového dne.

Dohadné účty pasivní jsou oceňovány na základě odborných odhadů a propočtů. Rozdělují se na krátkodobé a dlouhodobé.

i) Devizové operace

Majetek a závazky pořízené v cizí měně se oceňují v českých korunách a k rozvahovému dni byly položky peněžité povahy oceněny kurzem platným k rozvahovému dni vyhlášeným Českou národní bankou.

Realizované i nerealizované kurzové zisky a ztráty se účtují do finančních výnosů nebo finančních nákladů běžného roku.

j) Použití odhadů

Sestavení účetní závěrky vyžaduje, aby vedení společnosti používalo odhady a předpoklady, jež mají vliv na vykazované hodnoty majetku a závazků k datu účetní závěrky a na vykazovanou výši výnosů a nákladů za sledované období. Vedení společnosti stanovilo tyto odhady a předpoklady na základě všech jemu dostupných relevantních informací. Nicméně, jak vyplývá z podstaty odhadu, skutečné hodnoty v budoucnu se mohou od těchto odhadů odlišovat.

k) Účtování výnosů a nákladů

Výnosy a náklady se účtují časově rozlišené, tj. do období, s nímž věcně i časově souvisejí.

l) Daň z příjmů

Náklad na daň z příjmů se počítá za pomoci platné daňové sazby z účetního zisku zvýšeného nebo sníženého o trvale nebo dočasně daňově neuznatelné náklady a nezdaňované výnosy (např. tvorba a zúčtování ostatních rezerv a opravných položek, náklady na reprezentaci, rozdíl mezi účetními a daňovými odpisy atd.). Dále se zohledňují položky snižující základ daně (dary), odčitatelné položky (daňová ztráta, náklady na realizaci projektů výzkumu a vývoje) a slevy na dani z příjmů.

Odložená daňová povinnost odráží daňový dopad přechodných rozdílů mezi zůstatkovými hodnotami aktiv a pasiv z hlediska účetnictví a stanovení základu daně z příjmu s přihlédnutím k období realizace. Společnost neeviduje k rozvahovému dni žádné položky, které by byly rozhodné pro určení odloženého daňového závazku. O odložené daňové pohledávce se společnost rozhodla neúčtovat.

m) Dotace

Dotace je zaúčtována v okamžiku jejího přijetí či nezpochybnitelného nároku na přijetí. Dotace přijatá na úhradu nákladů se účtuje do provozních nebo finančních výnosů. Dotace přijatá na pořízení dlouhodobého majetku včetně technického zhodnocení a na úhradu úroků zahrnutých do pořizovací ceny majetku snižuje pořizovací cenu nebo vlastní náklady na pořízení.

V běžném účetním období nebylo účtováno o výnosech z titulu přiznaných dotací, stejně tak nebylo účtováno o přijatých dotacích investičního charakteru.

n) Následné události

Dopad událostí, které nastaly mezi rozvahovým dnem a dnem sestavení účetní závěrky, je zachycen v účetních výkazech v případě, že tyto události poskytly doplňující informace o skutečnostech, které existovaly k rozvahovému dni.

V případě, že mezi rozvahovým dnem a dnem sestavení účetní závěrky došlo k významným událostem zohledňujícím skutečnosti, které nastaly po rozvahovém dni, jsou důsledky těchto událostí popsány v příloze účetní závěrky, ale nejsou zaúčtovány v účetních výkazech.

o) Změny účetních metod

V běžném účetním období nedošlo ke změně účetních metod, kterými se společnost řídila v předchozích účetních obdobích.



4. DLOUHODOBÝ MAJETEK

a) Dlouhodobý nehmotný majetek (v tis. Kč)

POŘIZOVACÍ CENA

Rozvahová položka	Počáteční zůstatek	Přirůstky	Vyřazení	Konečný zůstatek
Software	0	86	-	86
Ostatní nehmotný majetek	-	-	-	-

OPRÁVKY

Rozvahová položka	Počáteční zůstatek	Přirůstky	Vyřazení	Konečný zůstatek
Software	0	2	-	2
Ostatní nehmotný majetek	-	-	-	-

b) Dlouhodobý hmotný majetek (v tis. Kč)

POŘIZOVACÍ CENA

Rozvahová položka	Počáteční zůstatek	Přirůstky	Vyřazení	Konečný zůstatek
Stavby	2 854	56	-	2 913
Hmotné movité věci a jejich soubory	28 264	7 554	3 464	32 354
Jiný dlouhodobý majetek	19	-	-	19
Nedokončený dlouhodobý majetek	0	292	-	292

OPRÁVKY

Rozvahová položka	Počáteční zůstatek	Přirůstky	Vyřazení	Konečný zůstatek
Stavby	712	147	-	859
Hmotné movité věci a jejich soubory	18 092	6 143	2 656	21 579
Jiný dlouhodobý majetek	-	-	-	-
Nedokončený dlouhodobý majetek	-	-	-	-

c) Dlouhodobý finanční majetek

K rozvahovému dni společnost účtovala o jediné složce dlouhodobého finančního majetku, a to o pohledávkách ze zaměstnaneckých zápůjček v celkové výši 248 tis. Kč

5. ZÁSoby

K rozvahovému dni společnost účtovala o zásobách materiálu ve výši 5.576 tis. Kč a nedokončené výrobě v ocenění 483 tis. Kč.

6. POHLEDÁVKY

STRUKTURA POHLEDÁVEK MIMO ZÁPŮJČEK A ÚVĚRŮ

	Počáteční zůstatek	Konečný zůstatek
Dlouhodobé pohledávky z obchodních vztahů	-	-
Dlouhodobé poskytnuté zálohy	-	-
Dlouhodobé pohledávky za cvládajícími osobami	4 885	-
Krátkodobé pohledávky z obchodního styku	40 536	43 088
Daňové pohledávky	2	665
Krátkodobé poskytnuté zálohy	659	783
Ostatní krátkodobé pohledávky	467	461

K rozvahovému dni byly vykázány krátkodobé pohledávky z obchodní činnosti po lhůtě splatnosti

- do 30 dní ve výši 8 546 tis. Kč.
- do 90 dní ve výši 1 523 tis. Kč.
- do 180 dní ve výši 703 tis. Kč.
- do 365 dní ve výši 199 tis. Kč.

7. OPRAVNÉ POLOŽKY

Opravné položky vyjadřují přechodné snížení hodnoty aktiv. V běžném účetním období společnost účtovala o opravných položkách k pohledávkám po splatnosti, konečný zůstatek opravných položek k rozvahovému dni ve výši 74 tis. Kč.

8. KRÁTKODOBÝ FINANČNÍ MAJETEK A PENĚŽNÍ PROSTŘEDKY

K rozvahovému dni společnost účtovala o krátkodobém finančním majetku pouze co do zůstatku peněžní hotovosti a zůstatků na bankovních účtech.

9. ČASOVÉ ROZLIŠENÍ AKTIV

Náklady příštích období zahrnují především časově rozlišené náklady na nakupované služby a jsou účtovány do nákladů období, do kterého věcně a časově přísluší.

Příjmy příštích období zahrnují zejména výnosy z poskytovaných služeb vyúčtované v následujícím období, které jsou účtovány do výnosů období, do kterého věcně a časově přísluší.



10. VLASTNÍ KAPITÁL

Společnost nespĺňuje podmínky pro její klasifikaci jako velké nebo střední účetní jednotky a proto v souladu s § 18 odst. 2 zákona č. 563/1991 Sb., o účetnictví, ve znění pozdějších předpisů, nezahmuje účetní závěrka společnosti přehled o změnách vlastního kapitálu.

Základní kapitál společnosti vykázáný k rozvahovému dni ve výši 300 tis. Kč odpovídá svou výši zapsanému základnímu kapitálu společnosti dle platného zápisu společnosti v obchodním rejstříku.

11. REZERVY

Společnost k rozvahovému dni neúčtovala o rezervách.

12. DLOUHODOBÉ ZÁVAZKY

Společnost k rozvahovému dni účtovala o dlouhodobé závazcích ve výši 6 031 tis. Kč z titulu závazků z bankovních úvěrů na pořízení dopravních prostředků. Celkové závazky z úvěrových smluv činily k rozvahovému dni 9.994 tis. Kč, část vykázaná jako dlouhodobé závazky představuje úhrn budoucích splátek, u kterých splatnost nastane v období více než 1 rok od rozvahového dne.

Dále k rozvahovému dni společnost účtovala o dlouhodobých závazcích vůči s podstatným vlivem na účetní jednotku, a to ve výši 2 258 tis. Kč.

13. KRÁTKODOBÉ ZÁVAZKY

STRUKTURA KRÁTKODOBÝCH ZÁVAZKŮ

	Počáteční zůstatek	Konečný zůstatek
Krátkodobé závazky z obchodních vztahů	20 313	14 352
Krátkodobě přijaté zálohy	312	303
Závazky k úvěrovým institucím	0	3 963
Závazky k ovládaným osobám krátkodobé	-	-
Závazky k zaměstnancům:	1 899	2 066
Závazky ze sociálního a zdravotního pojištění	1 139	1 235
Daňové závazky	13 459	5 190
Jiné krátkodobé závazky	735	130
Dohadné účty	206	243

K rozvahovému dni byly vykázány krátkodobé závazky z obchodní činnosti po lhůtě splatnosti

- do 30 dní ve výši 1 322 tis. Kč.
- do 90 dní ve výši 265 tis. Kč.

14. DLOUHODOBÉ ZÁVAZKY K ÚVĚROVÝM INSTITUCÍM

K rozvahovému dni neměla společnost žádné dlouhodobé závazky k úvěrovým institucím vyjma závazků, které jsou uvedeny v čl. 12 shora.

15. ČASOVÉ ROZLIŠENÍ PASIV

Výdaje příštích období zahrnují především časové rozlišení nákladů, které byly vyúčtovány v následujícím účetním období a jsou účtovány do nákladů období, do kterého věcně a časově přísluší.

16. DAŇ Z PŘÍJMU

	Běžné období	Minulé období
Zisk před zdaněním	26 794	54 450
Daň z příjmů splatná	4 789	9 453
Daň z příjmů odložená	0	0
Efektivní daňová sazba (%) *	18	17

(Efektivní daňová sazba představuje podíl součtu daně z příjmu splatné a odložené a zisku před zdaněním) za běžné a minulé účetní období (v tis. Kč).

17. POLOŽKY NEUVEDENÉ V ROZVAZE

Společnost neměla k rozvahovému dni majetek a závazky, které by nebyly vykázány v rozvaze.

18. VÝNOSY

Společnost v běžném účetním období dosáhla veškerých svých tržeb z hlavní činnosti již shora specifikované.

19. OSOBNÍ NÁKLADY

Rozpis osobních nákladů (v tis. Kč):

	běžné	minulé
Průměrný počet zaměstnanců	82	76
Mzdové náklady	30 463	50 131
Náklady na sociální zabezpečení a zdravotní poj.	10 083	16 863
Ostatní osobní náklady	488	1 235
Osobní náklady celkem	41 034	68 229

Údaje minulého období zde uvedené nejsou porovnatelné s údaji běžného období z důvodu odlišné délky účetního období, když z důvodu účasti společnosti na přeměně bylo minulé účetní období vymezeno v délce 21 měsíců.

20. INFORMACE O TRANSAKČÍCH SE SPŘÍZNĚNÝMI STRANAMI

V běžném účetním období neobdrželi členové řídicích, kontrolních a správních orgánů žádné zálohy, závadvky, zápůjčky, úvěry, přiznané záruky, a jiné výhody. V průběhu účetního období se společnost neúčastnila žádných transakcí, které by nebyly uzavřeny za běžných tržních podmínek.

21. VÝDAJE NA VÝZKUM A VÝVOJ

S ohledem na předmět své činnosti nevynaložila společnost v běžném účetním období roku žádné výdaje na výzkum a vývoj, o kterých by bylo účtováno samostatně.

22. VÝZNAMNÉ POLOŽKY Z VÝKAZU ZISKU A ZTRÁTY

Ve Výkazu zisku a ztráty nejsou zachyceny žádné položky, které by měly být vzhledem ke své významnosti detailně komentovány.

23. PŘEDPOKLAD NEPŘETRŽITÉHO TRVÁNÍ SPOLEČNOSTI

Účetní závěrka byla sestavena za předpokladu nepřetržitého trvání společnosti. Příložená účetní závěrka tudíž neobsahuje žádné úpravy, které by mohly z této nejistoty vyplývat.

24. VÝZNAMNÉ UDÁLOSTI, KTERÉ NASTALY V ÚČETNÍM OBDOBÍ

Není významných událostí, nastalých v průběhu účetního období, které by měly zásadní dopad na hospodaření společnosti.

25. VÝZNAMNÉ UDÁLOSTI, KTERÉ NASTALY PO DATU ÚČETNÍ ZÁVĚRKY

Po datu, ke kterému byla účetní závěrka sestavena (tj. po 31. prosinci 2018) nedošlo k žádným významným událostem, které by měly dopad na ekonomickou situaci společnosti a v účetní závěrce vykázané hodnoty majetku a závazků.

26. SOUDNÍ SPORY

Společnost se neúčastní žádných soudních sporů ani jiných obdobných řízení, které by měly či mohly mít negativní dopad na stav jejího majetku.

V Tetčicích dne 30. června 2019

Přemysl Pytlík, jednatel společnosti



Výroční zpráva

Společnosti IMESO, spol. s r.o.

za období od 1.1.2018 do 31.12.2018

1. OBECNÉ ÚDAJE

1.1 O společnosti

1.2 Informace o organizačních složkách v zahraničí

1.3 Informace o aktivitách v oblasti výzkumu a vývoje

1.4 Informace o aktivitách v oblasti životního prostředí a pracovněprávních vztazích

1.5 Informace o nabytí vlastních akcií a podílů

1.6 Použité finanční nástroje

1.7 Údaje o činnosti

1.8 Významné události, které nastaly mezi datem sestavení účetní závěrky a datem sestavení výroční zprávy

1.9 Předpokládaný vývoj činnosti společnosti v následujících letech

2. PŘÍLOHY

2.1. Zpráva o vztazích mezi propojenými osobami

2.2. Řádná účetní závěrka sestavená k 31.12.2018, příloha k řádné účetní závěrce

1. OBECNÉ ÚDAJE

1.1. O společnosti

Obchodní firma: IMESO spol. s r.o.

IČ: 46963171

DIČ: CZ46963171

Sídlo: Tetčice, Rosická 372

Právní forma: spol. s r.o.

Zapsaná v OR: Krajský soud v Brně, v oddílu C, vložce 6897 dne 3.8.1992

Základní kapitál: k 31.12.2018 činil 100 000,- Kč Splaceno 100%.

Jednatelé: Přemysl Pytlík, Přemysl Pytlík ml.

Společníci : IMESO GROUP s.r.o., IČ: 064 20 150 Rosická 372, 664 17 Tetčice

Předmět podnikání:

výroba, instalace, opravy elektrických strojů a přístrojů, elektronických a telekomunikačních zařízení

výroba, obchod a služby neuvedené v přílohách 1 až 3 živnostenského zákona

hostinská činnost

prodej kvasného lihu, konzumního lihu a lihovin

Vznik společnosti: 3.srpna 1992

www stránky: www.imeso-group.cz

Společnost IMESO spol. s r.o., se rozdělila odštěpením a v souladu s projektem rozdělení odštěpením sloučením vyhotoveným osobami zúčastněnými na přeměně dne 14.11.2018, přešla část jejího jmění specifikovaná v projektu na společnost IMESO Reality spol. s r.o., se sídlem Tetčice, Rosická 372, PSČ 664 17, IČ 064 76 813. zapsáno 1. ledna 2018

1.2. Informace o organizačních složkách v zahraničí

Společnost již nemá má organizační složku na Slovensku. (právní účinky prodeje 1.1.2018)

1.3. Informace o aktivitách v oblasti výzkumu a vývoje

Společnost nevyvíjela specifické aktivity v oblasti vědy, výzkumu, vývoje a ani neobdržela žádný grant pro vědu a výzkum.

1.4. Informace o aktivitách v oblasti životního prostředí a pracovněprávních vztazích

Společnost nevyvíjela specifické aktivity v oblasti životního prostředí, v oblasti pracovněprávních vztahů se společnost řídí platnými a účinnými právními předpisy, zejm. zákoníkem práce.

1.5. Informace o nabytí vlastních akcií a podílů

Společnost nenabyla a nevlastní žádné vlastní podíly.

1.6. Použité finanční nástroje

Nejsou použity žádné speciální finanční nástroje.

1.7. Údaje o činnosti

Dodáváme zařízení a provádíme servis v oblasti výčepních technologií, v kávovém průmyslu, Fast Foodech, a také v hotelech a restauracích. Během své dlouhé historie jsme získali velké množství zkušeností při vybavování hotelů, restaurací, pizzerií a dalších provozoven. Zaměřujeme se na projekty na klíč pro tzv. „key account” klienty.

Disponujeme předváděcími a školícími prostory pro profesionální prezentaci a školení moderních gastrotechnologií. Školení provádíme v plně vybavených showroomech v Praze a Tetčicích.

Servisní tým společnosti IMESO tvoří kvalitní proškolení specialisté z oblasti gastronomického zařízení se speciální divizí pro kavárenský a kávový průmysl. Každý servisní technik prochází po celý rok školeními, která pořádají přední výrobci v oblasti gastronomických provozů z celého světa. V běžné pracovní době přijímají objednávky servisních prací dva dispečinky, které řídí práci našich servisních techniků. Každý servisní technik je vybaven spolehlivým vozem a veškerým speciálním náradím i přístroji nutnými k provádění instalací a servisních zásahů.

Firma pravidelně investuje nemalé prostředky do odborných školení techniků a do vývoje softwaru určeného pro zlepšování servisních procesů.

JSME TOVÁRNĚ AUTORIZOVANÉ SERVISNÍ STŘEDISKO VŠECH ZASTUPOVANÝCH ZNAČEK, KTERÉ NABÍZÍME VE SVÉM PORTFOLIU: Convotherm, Frymaster, Cleveland, Volrath, Salvis, Garland, Lincoln, Prince Castle, Antunes, Silko, Comenda, True, Iarp, Foster, Franke, Franke AG, Bras, Tubing Food, DMfit, Hiwi Euskirchen, Welbilt Deutschland GmbH, Pentair Water, H&K Manufacturing a dalších.

1.8. Významné události, které nastaly mezi datem sestavení účetní závěrky a datem sestavení výroční zprávy

Nedošlo k žádným významným událostem od data sestavení účetní závěrky do data sestavení výroční zprávy s dopadem na účetní závěrku.

Společnost IMESO spol. s r.o., se rozdělila odštěpením a v souladu s projektem rozdělení odštěpením sloučením vyhotoveným osobami zúčastněnými na přeměně dne 14.11.2018, přešla část jejího jmění specifikovaná v projektu na společnost IMESO Reality spol. s r.o., se sídlem Tetčice, Rosická 372, PSČ 664 17, IČ 064 76 813. zapsáno 1. ledna 2018


1.9. Předpokládaný vývoj činnosti společnosti v daném a v následujících letech

V roce 2018 byla úspěšně dokončena optimalizace vnitřní struktury Společnost v daném roce zvýšila svůj obrát i marži. I v následujícím roce budeme usilovat o poskytování co nejkvalitnějších služeb a zároveň se soustředovat na získávání nových zákazníků.

Pro následující rok se předpokládá stabilní vývoj a analogický hospodářský výsledek.

V Tetčicích dne 30.6.2019

Jednatelé společnosti:





Zpráva o vztazích
podle § 82, zákona č. 90/2012 Sb., zákon o obchodních korporacích
za rok 2018

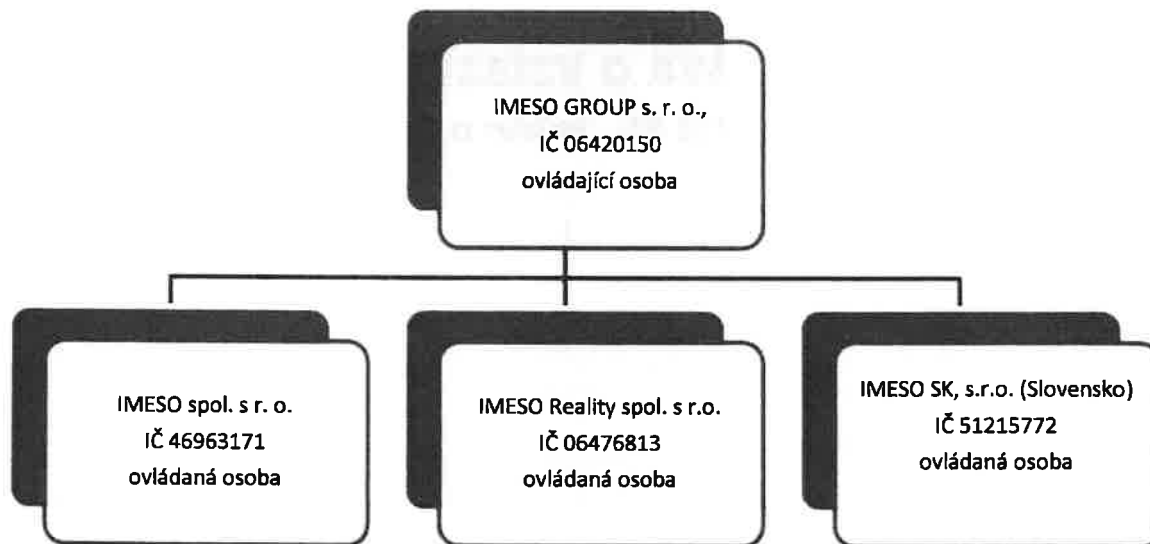
zpráva je zpracována za společnost:

IMESO spol. s r. o.
Rosická 372, 664 17 Tetčice
IČ 46963171

společnost je vedená u Krajského soudu v Brně, oddíl C, vložka 6897 (dále jen „Společnost“ nebo „Ovládaná osoba“ nebo „společnost IMESO“)

Níže podepsaní jednatele Společnosti, tedy statutární organ Společnosti, jakožto Ovládané osoby, zpracovali v souladu s § 82 zákona č. 90/2012 Sb., o obchodních korporacích (dále jen „ZOK“), tuto zprávu o vztazích mezi ovládající osobou a osobou ovládanou a mezi ovládanou osobou a osobami ovládanými stejnou ovládající osobou za účetní období roku 2018 v následujícím znění (dále jen „Zpráva“):

1. Struktura vztahů mezi ovládající osobou, ovládanou osobou a osobami ovládanými stejnou ovládající osobou - 82 odst. 2 písm. a) ZOK:



a) Ovládající osoba

Právnícká osoba společnost IMESO GROUP s. r. o., IČ 06420150, sídlem Rosická 372, 664 17 Tetčice, zapsaná v obchodním rejstříku vedeném Krajským soudem v Brně, oddíl C, vložka 1019992, má 100% obchodní podíl na společnosti IMESO a je 100% vlastníkem podnikatelského seskupení a přímo i fakticky vykonává řídicí vliv. Ve smyslu § 74 a § 75 ZOK ve spojení s § 78 ZOK se ve vztahu ke Společnosti považuje za ovládající osobu společnost IMESO GROUP s. r. o. (dále jen „Ovládající osoba“).

b) Osoby ovládané Ovládající osobou

Mezi osobou ovládanou a ovládající jsou uzavírány běžné obchodní vztahy v rámci obchodní činnosti osoby ovládané, stejně tak i s dalšími osobami ovládanými. Jedná se o smluvní vztahy podložené písemnými smlouvami či konkludentně uzavřenými smlouvami.

Společnost **IMESO GROUP s. r. o., IČ 06420150, sídlem Rosická 372, 664 17 Tetčice.** je mateřskou obchodní korporací vůči svým dceřiným společnostem:

- a. IMESO spol. s r. o., IČ 46963171, sídlem Rosická 372, 664 17 Tetčice, společnost zapsaná v obchodním rejstříku vedeném u Krajského soudu v Brně, oddíl C, vložka 6897

- b. IMESO Reality spol. s r.o., IČ 06476813, sídlem Rosická 372, 664 17 Tetčice, společnost zapsaná v obchodním rejstříku vedeném Krajským soudem v Brně, oddíl C, vložka 102334
- c. IMESO SK, s.r.o., IČ 51215772, sídlem Galvaniho 12b, Bratislava - městská část Ružinov 821 04, Slovenská republika, zapsaná v obchodním registru, Okresného soudu Bratislava I

2. Úloha ovládané osoby - § 82 odst. 2 písm. b) ZOK

Ovládající osoba je 100 % společníkem společnosti IMESO a v rámci výkonu ekonomické činnosti plní úkoly této ovládající osoby.

Ovládaná osoba, tj. Společnost IMESO provozuje restaurace a dále se zabývá dodávkou gastro technologií a jejich servisem. Provádí své obchodní činnosti v rámci České a Slovenské republiky, a má 3 pobočky – Tetčice, Praha, Bratislava.

3. Způsob a prostředky ovládnání - § 82 odst. 2) písm. c) ZOK

Orgány ovládající společnosti jsou: valná hromada, jednatelé. Společnosti IMESO GROUP s. r. o. jako jediný společník společnosti IMESO vykonává působnost valné hromady podle § 12 zákona č. 90/2012, Sb., zákon o obchodních korporacích a družstvech.

Při výkonu působnosti valné hromady zastupují ovládající společnost jednatelé. Jediný společník v působnosti valné hromady rozhoduje nejméně jednou za rok, nejpozději však do šesti měsíců od posledního dne účetního období.

4. Přehled jednání učiněných v účetním období 2018, která byla učiněna na popud nebo v zájmu ovládající osoby nebo jí ovládaných osob, pokud se takovéto jednání týkala majetku, který přesahuje 10 % vlastního kapitálu ovládané osoby zjištěného podle poslední účetní závěrky - § 82 odst. 2 písm. d) ZOK

V posledním účetním období neproběhla žádná jednání, která byla učiněna na popud nebo v zájmu ovládající osoby nebo jí ovládaných osob, která se týkala majetku, který přesahuje 10 % vlastního kapitálu ovládané osoby zjištěného podle poslední účetní závěrky.

5. Přehled vzájemných smluv mezi osobou ovládanou a osobou ovládající nebo mezi osobami ovládanými - § 82 odst. 2 písm. e) ZOK:

- Smlouva o nájmu prostoru sloužícímu k podnikání Tetčice ze dne 1.1.2018
- Smlouva o nájmu prostoru sloužícímu k podnikání Říčany ze dne 1.1.2018
-

Z titulu uzavření výše uvedených smluv nevznikla ovládané osobě žádná újma podle § 71 a 72 zákona č. 90/2012 Sb., o obchodních korporacích.

6. Posouzení toho, zda vznikla ovládané osobě újma, a posouzení jejího vyrovnání - 82 odst. 2 písm. f) ZOK

Z titulu uzavření výše uvedených smluv nevznikla žádná ovládaná osobě újma podle §71 a 72 zákona č. 90/2012 Sb., o obchodních korporacích.

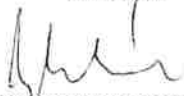
7. Zhodnocení výhod a nevýhod plynoucích ze vztahů mezi Ovládanou osobou a Ovládající osobou a Ovládanou osobou a osobami ovládanými Ovládající osobou - § 82 odst. 4 ZOK

Ovládané osobě nevznikla z titulu uskutečnění výše uvedených právních jednání a opatření, ani z titulu poskytnutých plnění či přijatých protiplnění, ani z titulu žádných jiných právních ani faktických jednání, uskutečněných ovládající osobou vůči ovládané osobě, ani učiněných ovládanou osobou vůči ovládající osobě, žádná újma.

Závěr

Jednatelé Společnosti prohlašují, že zpracovali tuto Zprávu s péčí řádného hospodáře a že do této Zprávy zahrnuli všechny jim známé vztahy mezi Ovládanými osobami a Ovládající osobou a dále Ovládanými osobou a osobami ovládanými stejnou Ovládající osobou a že měli všechny potřebné informace pro vypracování zprávy o vztazích.

V Tetčicích dne 30.6.2019



.....
Přemysl Pytlík, jednatel



.....
Přemysl Pytlík, jednatel