

## Výroční zpráva za rok 2020

se zprávou statutárního orgánu o podnikatelské činnosti společnosti a o stavu jejího majetku ke dni  
31.12.2020

se zprávou o řádné roční účetní závěrce za rok 2020  
zprávou o provedeném auditu  
zprávou o vztazích mezi propojenými osobami

společnosti Montex spol. s r.o.,  
IČ: 48029882, se sídlem Radovesnice II 213, Radovesnice II, PSČ: 281 28  
zapsané v obchodním rejstříku Městského soudu v Praze,  
v oddílu c, číslo vložky 14672

schválená valnou hromadou společnosti  
dne 20.5.2021





Obsah:

1. Základní identifikační údaje
2. Statutární orgán společnosti
3. Společníci
4. Profil společnosti
5. Organizační struktura společnosti
6. Údaje o skutečnostech, které nastaly až po rozvahovém dni
7. Zpráva nezávislého auditora k řádné účetní závěrce
8. Roční účetní závěrka sestavená ke dni 31.12.2020
9. Zpráva o vztazích mezi propojenými osobami



1. Základní identifikační údaje

Obchodní firma:	Montex spol. s r.o.
Právní forma společnosti:	Společnost s ručením omezeným
Zapsaná v obchodním rejstříku:	Městský soud v Praze, oddíl C, vložka 14672
Identifikační číslo:	48029882
Sídlo:	Radovesnice II, Radovesnice II 213, PSČ 281 28

2. Statutární orgán společnosti

Ing. Petr Vokál – jednatel  
Ing. Bohumil Vokál – jednatel  
Kateřina Vokálová – jednatel

Zastupování společnosti: Společnost zastupují navenek jednatelé samostatně.

3. Společníci

Ing. Petr Vokál, datum narození 26. 4.1969  
Radovesnice II, č.p. 60 , 28128, okr. Kolín  
Vklad: 5 000 000,- Kč  
Splaceno: 100%

Ing. Bohumil Vokál, datum narození 12. 6.1940  
Radovesnice II, č.p. 210 , 28128, okr. Kolín  
Vklad: 4 000 000,- Kč  
Splaceno: 100%

Kateřina Vokálová, dat. nar. 12. září 2000  
Radovesnice II, č.p. 60 , 28128, okr. Kolín  
Vklad: 1 000 000,- Kč  
Splaceno: 100%

4. Profil společnosti

Společnost MONTEX, spol. s r.o. ve svém vývoji věnuje hlavní úsilí podnikání v oblasti automobilového průmyslu, výrobě nástaveb na nákladní a užitkové automobily. Jedná se o nástavby skříňové, chladírenské, mrazírenské a lehké hliníkové. Výrobní sortiment obsahuje i valníkové a speciální nástavby, montáž zařízení jako hydraulické ruky, topení, chlazení a řadu ostatních doplňků a vybavení nástaveb.

Nástavby jsou kompletovány na podvozky nákladních a užitkových automobilů, přívěsů a návěsů.

Pro posílení významné pozice v oblasti výroby nástaveb na nákladní automobily byl zaveden systém managementu jakosti dle ČSN EN ISO 9001:2015 a systém environmentálního managementu podle ČSN EN ISO 14001:2015.





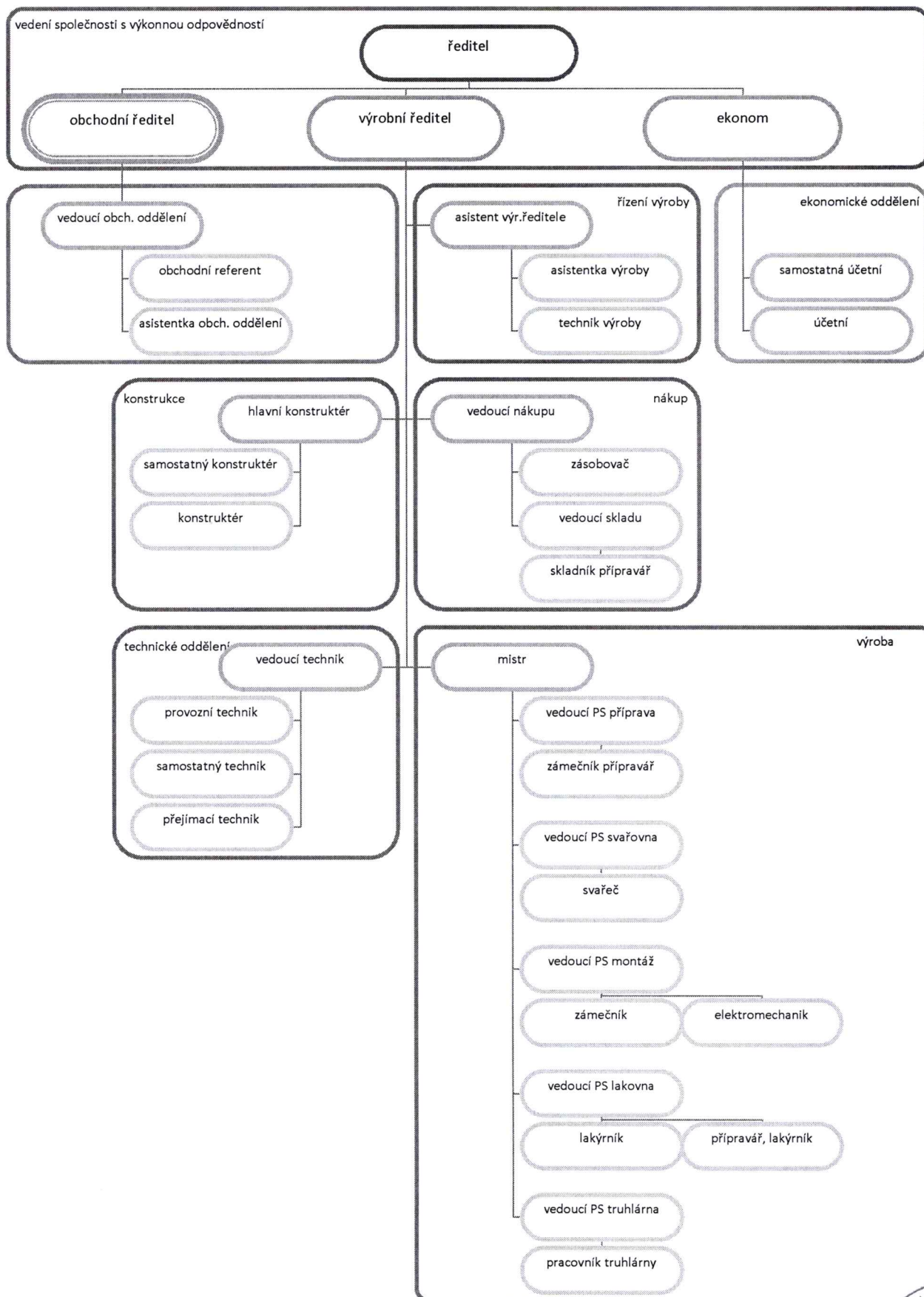
Výrobní závod s moderním technologickým zázemím se nachází ve snadné dostupnosti Prahy, Hradce Králové a Pardubic, na nové dálnici D11 (EXIT 50 nebo 62). V současné době disponujeme výrobní plochou cca 8700 m<sup>2</sup> rozčleněné ve třech moderních výrobních halách s navazujícími technologiemi.

Společnost nevyvíjí aktivity v oblasti výzkumu a vývoje a v oblasti ochrany životního prostředí a pracovněprávních vztazích dodržuje platnou legislativu.





5. Organizační struktura společnosti



6. Údaje o skutečnostech, které nastaly až po rozvahovém dni

Po rozvahovém dni nenastaly žádné události, které by znamenaly významné změny stavu aktiv nebo závazků oproti vykázanému stavu k 31. 12. 2020.

7. Zpráva nezávislého auditora k řádné účetní závěrce

Zpráva nezávislého auditora o ověření řádné účetní závěrky za rok 2020 tvoří přílohu č. 2 této výroční zprávy.

8. Roční účetní závěrka sestavená ke dni 31.12.2020

Roční účetní závěrka sestavená ke dni 31.12.2020, údaje z roční účetní závěrky sestavené ke dni 31.12.2020, příloha k řádné účetní závěrce, přehled o změnách peněžních toků a přehled o změnách vlastního kapitálu tvoří přílohu č. 1 této výroční zprávy.

9. Zpráva o vztazích mezi propojenými osobami

Zpráva o vztazích mezi propojenými osobami tvoří přílohu č. 3 této výroční zprávy.

20.5.2021

.....  
(datum)

**MONTEX**  
SPOLUSLOUŽNÁ INŽENÝRSKÁ FIRMA  
MONTEX, spol. s r.o. - ekonomické odd.  
Radovesnice II č.p. 218  
281 28 Radovesnice II

.....  
(podpis statutárního zástupce)





# Audit Studničková s.r.o.

Svojšice 87, 53362 Svojšice, C 27396 vedená u Krajského soudu v Hradci Králové, Tel.: 606263584

## ZPRÁVA NEZÁVISLÉHO AUDITORA

**Příjemce: společníci společnosti Montex, spol. s r.o.,  
se sídlem Radovesnice II, 213, PSČ 28128**

### *Výrok auditora*

*Provedli jsme audit přiložené účetní závěrky společnosti Montex, spol. s r.o. (dále také „Společnost“) se sídlem Radovesnice II, 213, PSČ 28128, identifikační číslo 48029882, sestavené na základě českých účetních předpisů, která se skládá z rozvahy k 31.12.2020, výkazu zisku a ztráty, přehledu o změnách vlastního kapitálu a přehledu o peněžních tocích za rok končící 31.12.2020, a přílohy této účetní závěrky, která obsahuje popis použitých podstatných účetních metod a další vysvětlující informace. Údaje o Společnosti jsou uvedeny v příloze této účetní závěrky.*

*Podle našeho názoru účetní závěrka podává věrný a poctivý obraz aktiv a pasiv společnosti Montex, spol. s r.o. k 31.12.2020 a nákladů a výnosů a výsledku jejího hospodaření a peněžních toků za rok končící 31.12.2020 v souladu s českými účetními předpisy.*

### **Základ pro výrok**

*Audit jsme provedli v souladu se zákonem o auditorech a standardy Komory auditorů České republiky pro audit, kterými jsou mezinárodní standardy pro audit (ISA) případně doplněné a upravené souvisejícími aplikačními doložkami. Naše odpovědnost stanovená těmito předpisy je podrobněji popsána v oddílu Odpovědnost auditora za audit účetní závěrky. V souladu se zákonem o auditorech a Etickým kodexem přijatým Komorou auditorů České republiky jsme na Společnosti nezávislí a splnili jsme i další etické povinnosti vyplývající z uvedených předpisů. Domníváme se, že důkazní informace, které jsme shromáždili, poskytují dostatečný a vhodný základ pro vyjádření našeho výroku.*

### **Ostatní informace uvedené ve výroční zprávě**

*Ostatními informacemi jsou v souladu s § 2 písm. b) zákona o auditorech informace uvedené ve výroční zprávě mimo účetní závěrku a naši zprávu auditora. Za ostatní informace odpovídá jednatel Společnosti.*

*Náš výrok k účetní závěrce se k ostatním informacím nevztahuje. Přesto je však součástí našich povinností souvisejících s auditem účetní závěrky seznámení se s ostatními informacemi a posouzení, zda ostatní informace nejsou ve významném (materiálním) nesouladu s účetní závěrkou či s našimi znalostmi o účetní jednotce získanými během provádění auditu nebo*





jinak tyto informace nejeví jako významně (materiálně) nesprávné. Také posuzujeme, zda ostatní informace byly ve všech významných (materiálních) ohledech vypracovány v souladu s příslušnými právními předpisy. Tímto posouzením se rozumí, zda ostatní informace splňují požadavky právních předpisů na formální náležitosti a postup vypracování ostatních informací v kontextu významnosti (materiality), tj. zda případné nedodržení uvedených požadavků by bylo způsobilé ovlivnit úsudek činěný na základě ostatních informací.

Na základě provedených postupů, do míry, již dokážeme posoudit, uvádíme, že

- ostatní informace, které popisují skutečnosti, jež jsou též předmětem zobrazení v účetní závěrce, jsou ve všech významných (materiálních) ohledech v souladu s účetní závěrkou a
- ostatní informace byly vypracovány v souladu s právními předpisy.

Dále jsme povinni uvést, zda na základě poznatků a povědomí o Společnosti, k nimž jsme dospěli při provádění auditu, ostatní informace neobsahují významné (materiální) věcné nesprávnosti. V rámci uvedených postupů jsme v obdržенých ostatních informacích žádné významné (materiální) věcné nesprávnosti nezjistili.

### **Odpovědnost jednatele Společnosti za účetní závěrku**

Jednatel Společnosti odpovídá za sestavení účetní závěrky podávající věrný a poctivý obraz v souladu s českými účetními předpisy a za takový vnitřní kontrolní systém, který považuje za nezbytný pro sestavení účetní závěrky tak, aby neobsahovala významné (materiální) nesprávnosti způsobené podvodem nebo chybou.

Při sestavování účetní závěrky je jednatel Společnosti povinen posoudit, zda je Společnost schopna nepřetržitě trvat, a pokud je to relevantní, popsat v příloze účetní závěrky záležitosti týkající se jejího nepřetržitého trvání a použití předpokladu nepřetržitého trvání při sestavení účetní závěrky, s výjimkou případů, kdy jednatel plánuje zrušení Společnosti nebo ukončení její činnosti, resp. kdy nemá jinou reálnou možnost než tak učinit.

### **Odpovědnost auditora za audit účetní závěrky**

Naším cílem je získat přiměřenou jistotu, že účetní závěrka jako celek neobsahuje významnou (materiální) nesprávnost způsobenou podvodem nebo chybou a vydat zprávu auditora obsahující náš výrok. Přiměřená míra jistoty je velká míra jistoty, nicméně není zárukou, že audit provedený v souladu s výše uvedenými předpisy ve všech případech v účetní závěrce odhalí případnou existující významnou (materiální) nesprávnost. Nesprávnosti mohou vzniknout v důsledku podvodů nebo chyb a považují se za významné (materiální), pokud lze reálně předpokládat, že by jednotlivě nebo v souhrnu mohly ovlivnit ekonomická rozhodnutí, která uživatelé účetní závěrky na jejím základě přijmou.

Při provádění auditu v souladu s výše uvedenými předpisy je naší povinností uplatňovat během celého auditu odborný úsudek a zachovávat profesní skepticismus. Dále je naší povinností:

- Identifikovat a vyhodnotit rizika významné (materiální) nesprávnosti účetní závěrky způsobené podvodem nebo chybou, navrhnout a provést auditorské postupy reagující na tato rizika a získat dostatečné a vhodné důkazní informace, abychom na jejich základě mohli vyjádřit výrok. Riziko, že neodhalíme významnou (materiální) nesprávnost, která



došlo v důsledku podvodu, je větší než riziko neodhalení významné (materiální) nesprávnosti způsobené chybou, protože součástí podvodu mohou být tajné dohody (koluze), falšování, úmyslná opomenutí, nepravdivá prohlášení nebo obcházení vnitřních kontrol.

- Seznámit se s vnitřním kontrolním systémem Společnosti relevantním pro audit v takovém rozsahu, abychom mohli navrhnout auditorské postupy vhodné s ohledem na dané okolnosti, nikoli abychom mohli vyjádřit názor na účinnost jejího vnitřního kontrolního systému.
- Posoudit vhodnost použitých účetních pravidel, přiměřenost provedených účetních odhadů a informace, které v této souvislosti jednatel Společnosti uvedl v příloze účetní závěrky.
- Posoudit vhodnost použití předpokladu nepřetržitého trvání při sestavení účetní závěrky jednatelem a to, zda s ohledem na shromážděné důkazní informace existuje významná (materiální) nejistota vyplývající z událostí nebo podmínek, které mohou významně zpochybnit schopnost Společnosti nepřetržitě trvat. Jestliže dojdeme k závěru, že taková významná (materiální) nejistota existuje, je naší povinností upozornit v naší zprávě na informace uvedené v této souvislosti v příloze účetní závěrky, a pokud tyto informace nejsou dostatečné, vyjádřit modifikovaný výrok. Naše závěry týkající se schopnosti Společnosti nepřetržitě trvat vycházejí z důkazních informací, které jsme získali do data naší zprávy. Nicméně budoucí události nebo podmínky mohou vést k tomu, že Společnost ztratí schopnost nepřetržitě trvat.
- Vyhodnotit celkovou prezentaci, členění a obsah účetní závěrky, včetně přílohy, a dále to, zda účetní závěrka zobrazuje podkladové transakce a události způsobem, který vede k věrnému zobrazení.

Naší povinností je informovat jednatele mimo jiné o plánovaném rozsahu a načasování auditu a o významných zjištěních, která jsme v jeho průběhu učinili, včetně zjištěných významných nedostatků ve vnitřním kontrolním systému.

Svojšice dne 31.05.2021

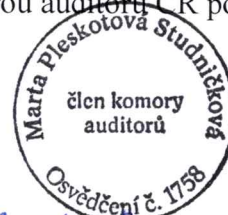
**Audit Studničková s.r.o.**

Svojšice 87, 533 62 Svojšice  
IČO: 287 86 980, DIČ: CZ28786980  
tel.: +420 606 263 584

Ověření provedla auditorská společnost  
Audit Studničková s.r.o.,

Svojšice 87, 53362 Svojšice,

zapsaná v seznamu auditorských společností vedeném Komorou auditorů ČR pod ev. č. 506.



Ing. Marta Pleskotová Studničková  
Ing. Marta Pleskotová Studničková  
auditor ev. č. 1758



na zprávu o výsledcích  
auditu



Minimální závazný výčet informací  
podle vyhlášky č. 500/2002 Sb

## Rozvaha 2020 v plném rozsahu

ke dni ..... **31.12.2020** .....  
(v celých tisících Kč)

IČ

**48029882**

Obchodní firma nebo jiný název účetní jednotky

**Montex, spol. s r.o.**

Sídlo nebo bydliště účetní jednotky  
a místo podnikání liší-li se od bydliště

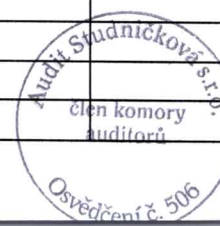
**Radovesnice II 213**

**Radovesnice II**

**281 28**

**Česká republika**

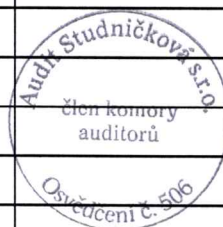
Označení a	TEXT b	Číslo řádku c	Běžné účetní období			Min. úč. období
			Brutto 1	Korekce 2	Netto 3	Netto 4
	<b>AKTIVA CELKEM</b>	<b>001</b>	<b>258 121</b>	<b>-78 815</b>	<b>179 306</b>	<b>166 354</b>
A.	Pohledávky za upsaný základní kapitál	002				
B.	Stálá aktiva	003	<b>166 806</b>	<b>-78 491</b>	<b>88 315</b>	<b>86 212</b>
B.I.	Dlouhodobý nehmotný majetek	004	<b>1 533</b>	<b>-1 470</b>	<b>63</b>	
B.I.1.	Nehmotné výsledky vývoje	005				
B.I.2.	Ocenitelná práva	006	<b>1 533</b>	<b>-1 470</b>	<b>63</b>	
B.I.2.1.	Software	007	<b>1 533</b>	<b>-1 470</b>	<b>63</b>	
B.I.2.2.	Ostatní ocenitelná práva	008				
B.I.3.	Goodwill	009				
B.I.4.	Ostatní dlouhodobý nehmotný majetek	010				
B.I.5.	Poskytnuté zálohy na dlouhodobý nehmotný majetek a nedok	011				
B.I.5.1.	Poskytnuté zálohy na dlouhodobý nehmotný majetek	012				
B.I.5.2.	Nedokončený dlouhodobý nehmotný majetek	013				
B.II.	Dlouhodobý hmotný majetek	014	<b>120 256</b>	<b>-77 021</b>	<b>43 235</b>	<b>41 195</b>
B.II.1.	Pozemky a stavby	015	<b>73 849</b>	<b>-42 146</b>	<b>31 703</b>	<b>33 027</b>
B.II.1.1.	Pozemky	016	<b>3 260</b>		<b>3 260</b>	<b>2 469</b>
B.II.1.2.	Stavby	017	<b>70 589</b>	<b>-42 146</b>	<b>28 443</b>	<b>30 558</b>
B.II.2.	Hmotné movité věci a jejich soubory	018	<b>33 120</b>	<b>-28 914</b>	<b>4 206</b>	<b>2 970</b>
B.II.3.	Oceňovací rozdíl k nabytému majetku	019				
B.II.4.	Ostatní dlouhodobý hmotný majetek	020	<b>6 581</b>	<b>-5 961</b>	<b>620</b>	<b>720</b>
B.II.4.1.	Pěstitelské celky trvalých porostů	021				
B.II.4.2.	Dospělá zvířata a jejich skupiny	022				
B.II.4.3.	Jiný dlouhodobý hmotný majetek	023	<b>6 581</b>	<b>-5 961</b>	<b>620</b>	<b>720</b>
B.II.5.	Poskytnuté zálohy na dlouhodobý hmotný majetek a nedokor	024	<b>6 706</b>		<b>6 706</b>	<b>4 478</b>
B.II.5.1.	Poskytnuté zálohy na dlouhodobý hmotný majetek	025	<b>3 148</b>		<b>3 148</b>	
B.II.5.2.	Nedokončený dlouhodobý hmotný majetek	026	<b>3 558</b>		<b>3 558</b>	<b>4 478</b>
B.III.	Dlouhodobý finanční majetek	027	<b>45 017</b>		<b>45 017</b>	<b>45 017</b>
B.III.1.	Podíly - ovládaná nebo ovládající osoba	028	<b>7 000</b>		<b>7 000</b>	<b>7 000</b>
B.III.2.	Zápůjčky a úvěry - ovládaná nebo ovládající osoba	029				
B.III.3.	Podíly - podstatný vliv	030				
B.III.4.	Zápůjčky a úvěry - podstatný vliv	031	<b>38 017</b>		<b>38 017</b>	<b>38 017</b>
B.III.5.	Ostatní dlouhodobé cenné papíry a podíly	032				
B.III.6.	Zápůjčky a úvěry - ostatní	033				
B.III.7.	Ostatní dlouhodobý finanční majetek	034				
B.III.7.1.	Jiný dlouhodobý finanční majetek	035				
B.III.7.2.	Poskytnuté zálohy na dlouhodobý finanční majetek	036				



Označení a	T E X T b	Číslo řádku c	Běžné účetní období			Min. úč. období
			Brutto 1	Korekce 2	Netto 3	Netto 4
C.	Oběžná aktiva	037	<b>91 163</b>	<b>-324</b>	<b>90 839</b>	<b>80 105</b>
C.I.	Zásoby	038	<b>14 374</b>		<b>14 374</b>	<b>15 768</b>
C.I.1.	Materiál	039	<b>11 682</b>		<b>11 682</b>	<b>13 677</b>
C.I.2.	Nedokončená výroba a polotovary	040	<b>2 692</b>		<b>2 692</b>	<b>2 091</b>
C.I.3.	Výrobky a zboží	041				
C.I.3.1.	Výrobky	042				
C.I.3.2.	Zboží	043				
C.I.4.	Mladá a ostatní zvířata a jejich skupiny	044				
C.I.5.	Poskytnuté zálohy na zásoby	045				
C.II.	Pohledávky	046	<b>42 030</b>	<b>-324</b>	<b>41 706</b>	<b>39 107</b>
C.II.1.	Dlouhodobé pohledávky	047	<b>6 059</b>		<b>6 059</b>	<b>6 059</b>
C.II.1.1.	Pohledávky z obchodních vztahů	048	<b>6 059</b>		<b>6 059</b>	<b>6 059</b>
C.II.1.2.	Pohledávky - ovládaná nebo ovládající osoba	049				
C.II.1.3.	Pohledávky - podstatný vliv	050				
C.II.1.4.	Odložená daňová pohledávka	051				
C.II.1.5.	Pohledávky - ostatní	052				
C.II.1.5.1.	Pohledávky za společníky	053				
C.II.1.5.2.	Dlouhodobé poskytnuté zálohy	054				
C.II.1.5.3.	Dohadné účty aktivní	055				
C.II.1.5.4.	Jiné pohledávky	056				
C.II.2.	Krátkodobé pohledávky	057	<b>35 971</b>	<b>-324</b>	<b>35 647</b>	<b>33 048</b>
C.II.2.1.	Pohledávky z obchodních vztahů	058	<b>34 426</b>	<b>-324</b>	<b>34 102</b>	<b>31 562</b>
C.II.2.2.	Pohledávky - ovládaná nebo ovládající osoba	059				
C.II.2.3.	Pohledávky - podstatný vliv	060				
C.II.2.4.	Pohledávky - ostatní	061	<b>1 545</b>		<b>1 545</b>	<b>1 486</b>
C.II.2.4.1.	Pohledávky za společníky	062				
C.II.2.4.2.	Sociální zabezpečení a zdravotní pojištění	063				
C.II.2.4.3.	Stát - daňové pohledávky	064				
C.II.2.4.4.	Krátkodobé poskytnuté zálohy	065	<b>332</b>		<b>332</b>	<b>375</b>
C.II.2.4.5.	Dohadné účty aktivní	066				
C.II.2.4.6.	Jiné pohledávky	067	<b>1 213</b>		<b>1 213</b>	<b>1 111</b>
C.III.	Krátkodobý finanční majetek	072				
C.III.1.	Podíly - ovládaná nebo ovládající osoba	073				
C.III.2.	Ostatní krátkodobý finanční majetek	074				
C.IV.	Peněžní prostředky	075	<b>34 759</b>		<b>34 759</b>	<b>25 230</b>
C.IV.1.	Peněžní prostředky v pokladně	076	<b>190</b>		<b>190</b>	<b>154</b>
C.IV.2.	Peněžní prostředky na účtech	077	<b>34 569</b>		<b>34 569</b>	<b>25 076</b>
D.	Časové rozlišení aktiv	078	<b>152</b>		<b>152</b>	<b>37</b>
D.1.	Náklady příštích období	079	<b>40</b>		<b>40</b>	<b>37</b>
D.2.	Komplexní náklady příštích období	080				
D.3.	Příjmy příštích období	081	<b>112</b>		<b>112</b>	

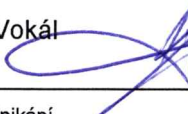


Označení a	T E X T b	Číslo řádku c	Stav v běžném účetním období 5	Stav v minulém účetním období 6
	PASIVA CELKEM	082	<b>179 306</b>	<b>166 354</b>
A.	Vlastní kapitál	083	<b>123 878</b>	<b>120 739</b>
A.I.	Základní kapitál	084	<b>10 000</b>	<b>10 000</b>
A.I.1.	Základní kapitál	085	<b>10 000</b>	<b>10 000</b>
A.I.2.	Vlastní podíly (-)	086		
A.I.3.	Změny základního kapitálu	087		
A.II.	Ážio a kapitálové fondy	088		
A.II.1.	Ážio	089		
A.II.2.	Kapitálové fondy	090		
A.II.2.1.	Ostatní kapitálové fondy	091		
A.II.2.2.	Oceňovací rozdíly z přecenění majetku a závazků (+/-)	092		
A.II.2.3.	Oceňovací rozdíly z přecenění při přeměnách obchodních korporací (+/-)	093		
A.II.2.4.	Rozdíly z přeměn obchodních korporací (+/-)	094		
A.II.2.5.	Rozdíly z ocenění při přeměnách obchodních korporací (+/-)	095		
A.III.	Fondy ze zisku	096		
A.III.1.	Ostatní rezervní fondy	097		
A.III.2.	Statutární a ostatní fondy	098		
A.IV.	Výsledek hospodaření minulých let (+/-)	099	<b>109 138</b>	<b>102 364</b>
A.IV.1.	Nerozdělený zisk nebo neuhrazená ztráta minulých let (+/-)	100	<b>109 138</b>	<b>102 364</b>
A.IV.2.	Jiný výsledek hospodaření minulých let (+/-)	101		
A.V.	Výsledek hospodaření běžného účetního období (+/-)	102	<b>4 740</b>	<b>8 375</b>
A.VI.	Rozhodnuto o zálohové výplatě podílu na zisku (-)	103		
B.+C.	Cizí zdroje	104	<b>55 422</b>	<b>45 615</b>
B.	Rezervy	105		
B.1.	Rezerva na důchody a podobné závazky	106		
B.2.	Rezerva na daň z příjmů	107		
B.3.	Rezervy podle zvláštních právních předpisů	108		
B.4.	Ostatní rezervy	109		
C.	Závazky	110	<b>55 422</b>	<b>45 615</b>
C.I.	Dlouhodobé závazky	111	<b>27 520</b>	<b>27 423</b>
C.I.1.	Vydané dluhopisy	112		
C.I.1.1.	Vyměnitelné dluhopisy	113		
C.I.1.2.	Ostatní dluhopisy	114		
C.I.2.	Závazky k úvěrovým institucím	115		
C.I.3.	Dlouhodobé přijaté zálohy	116		
C.I.4.	Závazky z obchodních vztahů	117		
C.I.5.	Dlouhodobé směnky k úhradě	118		
C.I.6.	Závazky - ovládaná nebo ovládající osoba	119		
C.I.7.	Závazky - podstatný vliv	120		
C.I.8.	Odložený daňový závazek	121	<b>1 801</b>	<b>1 766</b>



Označení a	T E X T b	Číslo řádku c	Stav v běžném účetním období 5	Stav v minulém účetním období 6
C.I.9.	Závazky - ostatní	122	25 719	25 657
C.I.9.1.	Závazky ke společníkům	123	24 539	24 539
C.I.9.2.	Dohadné účty pasivní	124		
C.I.9.3.	Jiné závazky	125	1 180	1 118
C.II.	Krátkodobé závazky	126	27 902	18 192
C.II.1.	Vydané dluhopisy	127		
C.II.1.1.	Vyměnitelné dluhopisy	128		
C.II.1.2.	Ostatní dluhopisy	129		
C.II.2.	Závazky k úvěrovým institucím	130		
C.II.3.	Krátkodobé přijaté zálohy	131	364	657
C.II.4.	Závazky z obchodních vztahů	132	20 008	9 704
C.II.5.	Krátkodobé směnky k úhradě	133		
C.II.6.	Závazky - ovládaná nebo ovládající osoba	134		
C.II.7.	Závazky - podstatný vliv	135		
C.II.8.	Závazky ostatní	136	7 530	7 831
C.II.8.1.	Závazky ke společníkům	137	2 460	1 043
C.II.8.2.	Krátkodobé finanční výpomoci	138		
C.II.8.3.	Závazky k zaměstnancům	139	2 026	2 182
C.II.8.4.	Závazky ze sociálního zabezpečení a zdravotního pojištění	140	1 085	1 201
C.II.8.5.	Stát - daňové závazky a dotace	141	1 069	2 991
C.II.8.6.	Dohadné účty pasivní	142	217	270
C.II.8.7.	Jiné závazky	143	673	144
D.	Časové rozlišení pasiv	147	6	
D.1.	Výdaje příštích období	148		
D.2.	Výnosy příštích období	149	6	

Pozn:

Sestaveno dne:  20.05.2021	Podpisový záznam statutárního orgánu účetní jednotky nebo podpisový záznam fyzické osoby, která je účetní jednotkou  Ing. Petr Vokál 
Právní forma účetní jednotky Společnost s ručením omezeným	Předmět podnikání Předmět podnikání nebo jiné činnosti : - výroba ostatních motorových dopravních prostředků



## Výkaz zisku a ztráty v plném rozsahu

ke dni ..... **31.12.2020** .....  
(v celých tisících Kč)

IČ
<b>48029882</b>

Obchodní firma nebo jiný název účetní jednotky  
**Montex, spol. s r.o.**

Sídlo nebo bydliště účetní jednotky  
a místo podnikání liší-li se od bydliště

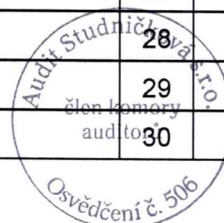
**Radovesnice II 213**

**Radovesnice II**

**281 28**

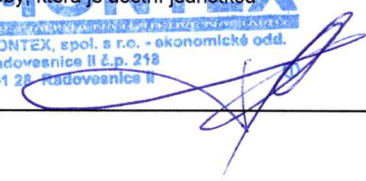

**Česká republika**

Označení a	T E X T b	Číslo řádku c	Skutečnost v účetním období	
			běžném 1	minulém 2
I.	Tržby z prodeje výrobků a služeb	01	<b>199 269</b>	<b>236 803</b>
II.	Tržby za prodej zboží	02	<b>2 991</b>	<b>3 561</b>
A.	Výkonová spotřeba	03	<b>151 866</b>	<b>170 910</b>
A.1.	Náklady vynaložené na prodané zboží	04	<b>2 834</b>	<b>3 423</b>
A.2.	Spotřeba materiálu a energie	05	<b>125 480</b>	<b>144 299</b>
A.3.	Služby	06	<b>23 552</b>	<b>23 188</b>
B.	Změna stavu zásob vlastní činnosti (+/-)	07	<b>-601</b>	<b>7 223</b>
C.	Aktivace (-)	08	<b>-41</b>	
D.	Osobní náklady	09	<b>42 215</b>	<b>46 477</b>
D.1.	Mzdové náklady	10	<b>31 110</b>	<b>34 152</b>
D.2.	Náklady na sociální zabezpečení, zdravotní pojištění a ostatní náklady	11	<b>11 105</b>	<b>12 325</b>
D.2.1.	Náklady na sociální zabezpečení a zdravotní pojištění	12	<b>9 750</b>	<b>10 857</b>
D.2.2.	Ostatní náklady	13	<b>1 355</b>	<b>1 468</b>
E.	Úpravy hodnot v provozní oblasti	14	<b>3 640</b>	<b>3 199</b>
E.1.	Úpravy hodnot dlouhodobého nehmotného a hmotného majetku	15	<b>3 466</b>	<b>3 049</b>
E.1.1.	Úpravy hodnot dlouhodobého nehmotného a hmotného majetku - trvalé	16	<b>3 466</b>	<b>3 049</b>
E.1.2.	Úpravy hodnot dlouhodobého nehmotného a hmotného majetku - dočasné	17		
E.2.	Úpravy hodnot zásob	18		
E.3.	Úpravy hodnot pohledávek	19	<b>174</b>	<b>150</b>
III.	Ostatní provozní výnosy	20	<b>4 167</b>	<b>2 586</b>
III.1.	Tržby z prodaného dlouhodobého majetku	21	<b>201</b>	
III.2.	Tržby z prodaného materiálu	22	<b>2 750</b>	<b>2 469</b>
III.3.	Jiné provozní výnosy	23	<b>1 216</b>	<b>117</b>
F.	Ostatní provozní náklady	24	<b>3 251</b>	<b>3 895</b>
F.1.	Zůstatková cena prodaného dlouhodobého majetku	25		
F.2.	Prodaný materiál	26	<b>2 064</b>	<b>2 632</b>
F.3.	Daně a poplatky	27	<b>1 084</b>	<b>1 211</b>
F.4.	Rezervy v provozní oblasti a komplexní náklady příštích období	28		
F.5.	Jiné provozní náklady	29	<b>103</b>	<b>52</b>
*	Provozní výsledek hospodaření (+/-)	30	<b>6 097</b>	<b>11 246</b>



Označení a	T E X T b	Číslo řádku c	Skutečnost v účetním období	
			běžném 1	minulém 2
IV.	Výnosy z dlouhodobého finančního majetku - podíly	31		
IV.1.	Výnosy z podílů - ovládaná nebo ovládající osoba	32		
IV.2.	Ostatní výnosy z podílů	33		
G.	Náklady vynaložené na prodané podíly	34		
V.	Výnosy z ostatního dlouhodobého finančního majetku	35		
V.1.	Výnosy z ostatního dlouhodobého finančního majetku - ovládaná nebo ovládající osoba	36		
V.2.	Ostatní výnosy z ostatního dlouhodobého finančního majetku	37		
H.	Náklady související s ostatním dlouhodobým finančním majetkem	38		
VI.	Výnosové úroky a podobné výnosy	39	521	525
VI.1.	Výnosové úroky a podobné výnosy - ovládaná nebo ovládající osoba	40		
VI.2.	Ostatní výnosové úroky a podobné výnosy	41	521	525
I.	Úpravy hodnot a rezervy ve finanční oblasti	42		
J.	Nákladové úroky a podobné náklady	43	799	813
J.1.	Nákladové úroky a podobné náklady - ovládaná nebo ovládající osoba	44		
J.2.	Ostatní nákladové úroky a podobné náklady	45	799	813
VII.	Ostatní finanční výnosy	46	1 066	197
K.	Ostatní finanční náklady	47	942	715
*	Finanční výsledek hospodaření (+/-)	48	-154	-806
**	Výsledek hospodaření před zdaněním (+/-)	49	5 943	10 440
L.	Daň z příjmů	50	1 203	2 065
L.1.	Daň z příjmů splatná	51	1 168	2 063
L.2.	Daň z příjmů odložená (+/-)	52	35	2
**	Výsledek hospodaření po zdanění (+/-)	53	4 740	8 375
M.	Převod podílu na výsledku hospodaření společníkům (+/-)	54		
***	Výsledek hospodaření za účetní období (+/-)	55	4 740	8 375
*	Čistý obrát za účetní období	56	208 014	243 672

Pozn:

Sestaveno dne:  20.05.2021	Podpisový záznam statutárního orgánu účetní jednotky nebo podpisový záznam fyzické osoby, která je účetní jednotkou  Ing. Petr Vokál 
Právní forma účetní jednotky Společnost s ručením omezeným 	Předmět podnikání Předmět podnikání nebo jiné činnosti : - výroba ostatních motorových dopravních prostředků

**MONTEKX**  
MONTEKX, spol. s r.o. - ekonomické odd.  
Radoveňovice II č.p. 218  
281 28 Radoveňovice II

# PŘÍLOHA V ÚČETNÍ ZÁVĚRCE za zdaňovací období od 1.1. 2020 do 31.12. 2020 (§ 39 vyhl. 500/2002 Sb.)

## I. OBECNÉ ÚDAJE

V příloze jsou uvedeny pouze významné údaje pro posouzení finanční, majetkové a důchodové situace účetní jednotky z hlediska externích uživatelů. Za významný číselný údaj se považuje položka účetní závěrky přesahující částku vypočtenou jako 0,25 % z obrátu společnosti, tj. částku 520 tis. Kč. Částky jsou uvedeny v tis. Kč, není-li uvedeno jinak.

### 1. Popis účetní jednotky

**Montex, spol. s r.o.**  
(název)

48029882  
(IČO)

Společnost s ručením omezeným  
(právní forma)

17.11.1992  
(datum vzniku - zápisu do OR)

#### Předmět činnosti zapsaný v obchodním rejstříku (celý rozsah)

- koupě zboží za účelem jeho dalšího prodeje a prodej
- opravy ostatních dopravních prostředků
- čištění textilu
- provozování čerpacích stanic s palivy a mazivy
- provádění staveb včetně jejich změn, udržovacích prací na nich a jejich odstraňování
- výroba motorových a přípojných vozidel
- činnost účetních poradců, vedení účetnictví, vedení daňové evidence
- výroba karoserií
- opravy silničních vozidel

**Rozvahový den, k němuž se účetní závěrka sestavuje:** 31. 12. 2020

Fyzické a právnické osoby, které se podílejí na základním jmění více než 20%	Výše vkladu v %
Petr Vokál Ing.	50
Bohumil Vokál Ing.	40
Kateřina Vokálová	10





## Změny a dodatky v obchodním rejstříku za rok 2020

Dne 9.4.2020 byly aktualizovány údaje jednatele:  
Ing. Petr Vokál, dat. nar. 26. dubna 1969  
č.p. 60, 281 28 Radovesnice II

### Jména a příjmení jednatelů k 31.12.2020

Ing. Petr Vokál, č.p. 60, Radovesnice II, PSČ 281 28  
Ing. Bohumil Vokál, č.p. 210, Radovesnice II, PSČ 281 28  
Kateřina Vokálová, č.p. 60, Radovesnice II, PSČ 281 28

**Okamžik sestavení účetní závěrky:** 20.05.2021

**Měna, ve které je účetní závěrka sestavena:** CZK

## 2. Společnosti, v nichž má společnost větší než 20%-ní podíl na jejich základním kapitálu, popř. kde je neomezeně ručícím společníkem

	informace o společnostech (v tis. Kč)		podíl na základním kapitálu společnosti k 31.12.2020	
	vlastní kapitál k 31.12.2020	hosp. výsledek 2020 (po zdanění)	částka (v tis. Kč)	v %
LIRA KL s.r.o. IČ: 29041422 XXXXX	7 267	3	1 000	100

**Smluvní dohody mezi společníky, které zakládají rozhodovací práva bez ohledu na výši podílu na základním kapitálu u těchto podniků:**

Nejsou.

**Uzavřené ovládací smlouvy nebo smlouvy o převodech zisku, vč. povinností z nich vyplývajících:**

Nejsou.





**3. Vybrané údaje o zaměstnancích**

	průměrný počet za rok		osobní náklady celkem (v tis. Kč)		Z toho náklady za rok 2020 (v tis. Kč)			
	2019	2020	2019	2020	mzdy, platy a ostatní osobní náklady	Odměny členům org. společnosti	sociální a zdrav. pojištění	sociál. náklad
Zaměstn. celkem	90	82	46 477	42 216	31 110	0	9 750	1 356

**4. Půjčky, záruky a ostatní plnění poskytnuté členům orgánů společnosti (včetně bývalých členů):**

Nejsou

**5. Konsolidované a přidružené společnosti skupiny do které Montex spol. s r.o. patří:**

Netýká se společnosti





## II. ÚČETNÍ METODY, OBECNÉ ÚČETNÍ ZÁSADY A ZPŮSOBY OCEŇOVÁNÍ

### 1. Způsoby ocenění :

#### 1.1. zásob nakupovaných

Nakoupené zásoby jsou oceněny pořizovacími cenami.

#### 1.2. zásob vytvořených ve vlastní režii

Zásoby vlastní výroby jsou oceněny na úrovni vlastních nákladů výroby (přímé náklady, výrobní režie a přiřaditelné nepřímé náklady).

#### 1.3. hmotného a nehmotného dlouhodobého majetku nakupovaného

Nakoupený dlouhodobý majetek zásoby je oceněn pořizovacími cenami.

#### 1.4. hmotného a nehmotného dlouhodobého majetku vytvořeného vlastní činností

DM vytvořený vlastní činností je oceněn na úrovni aktivace vlastních nákladů výroby.

#### 1.5. cenných papírů a majetkových účastí

Cenné papíry a majetkové účasti jsou oceněny pořizovacími cenami.

#### 1.6. pohledávek a závazků

Pohledávky a závazky jsou oceněny při vzniku jmenovitou hodnotou. Pohledávky při nabytí za úplatou nebo vkladem jsou oceněny pořizovací cenou.

#### 1.7. peněžních prostředků a cenin

Peněžní prostředky a ceniny jsou oceněny jejich jmenovitou hodnotou.

### 2. Způsob stanovení reprodukční pořizovací ceny u majetku oceněného v této ceně a pořízeného v průběhu roku 2020

Nemáme.





**3. Druhy vedlejších pořizovacích nákladů, které se obvykle zahrnují do pořizovacích cen nakupovaných zásob**

Doprava, balné, poštovné.

**4. Změny způsobu**

		důvod těchto změn	peněžní vyčíslení těchto změn ovlivňující výši		
			majetku	závazků	HV
1.	oceňování	V roce 2020 beze změn	0	0	0
2.	postupů	V roce 2020 beze změn	0	0	0
3.	postupů účtování	Dle novely Vyhl.	0	0	0

**5. Způsob stanovení opravných položek k majetku**

Opravné položky podle zákona č. 593/1992 Sb., nejsou tvořeny, pro tvorbu není důvod.

**6. Způsob sestavení odpisových plánů pro dlouhodobý majetek**

Účetní odpisování DM je rovnoměrné, měsíční po celou dobu odpisování. Doba účetního odepisování je stanovena dle předpokládané doby využitelnosti ve firmě . Poprvé je odepisováno v měsíci následujícím po zařazení.

**7. Způsob uplatněný při přepočtu údajů v cizích měnách na českou měnu**

K okamžiku uskutečnění účetního případu se používá denní kurz České národní banky. V rámci účetní závěrky k oceňování zůstatku na devizovém účtu a stavu pohledávek a závazků do zahraničí platí kurs ke dni 31.12. běžného roku.

K ocenění majetku a závazků vyjádřených v cizí měně ke konci rozvahového dne nebo jinému okamžiku k němuž se účetní závěrka sestavuje, se použije kurz devizového trhu stanovený ČNB k tomuto okamžiku .

**8. Způsob stanovení reálné hodnoty u majetku a závazků, které se v souladu se zákonem o účetnictví oceňují reálnou hodnotou**

Účetní jednotka nemá k 31.12. 2020 majetek a závazky, které se oceňují reálnou hodnotou.

**9. Změny a odchylky od účetních metod dle par. 7, odst. 3 zákona o účetnictví**

Účetní jednotka si není vědoma skutečností, které by zakládaly nutnost použít odlišné postupy a účetní metody .





### III. DOPLŇUJÍCÍ INFORMACE K ROZVAZE A VÝKAZU ZISKŮ A ZTRÁT

#### 1. Hmotný a nehmotný majetek kromě pohledávek:

##### 1.1. Rozpis na hlavní skupiny s uvedením pořizovací ceny a opravek k tomuto majetku

viz. příloha č. 1

##### 1.2. Přehled o nejdůležitějších titulech přírůstků a úbytků DM

<i>Položka dlouhodobého majetku</i>	<i>Přírůstky brutto (v tis. Kč.)</i>	<i>Úbytky -v PC (v tis. Kč)</i>
Automatická závora WIDEL 7m Kit	41	
Stroje a zařízení – vyřazení celkem		766
Dílny,soustružna p.č.178 – likvidace		63
Pozemek p. č. 1900/1 v k.ú. Kolín	792	
Osobní automobil Mercedes-Benz E 350	920	
Osobní automobil Mercedes Benz 350 D	1 519	
Osobní automobil Mercedes E 350 BT 4M		1 466

##### 1.3. Souhrnná výše majetku neuvedeného v rozvaze

V rozvaze není uveden dlouhodobý hmotný a nehmotný majetek , o kterém bylo účtováno jako o zásobách. Souhrnná současná hodnota tohoto majetku činí cca 5 412 tis. Kč .

##### 1.4. Druh hmotného majetku, který je zatížen zástavním právem (povaha, forma a hodnota zajištění)

Hmotný majetek není předmětem zástavního práva.

##### 1.5. Majetek pořizovaný formou finančního pronájmu zachycený na podrozvahovém účtu

Nemáme.

##### 1.6. Majetek, jehož tržní ocenění je výrazně vyšší než ocenění v účetnictví

Nemáme.

##### 1.7. Dlouhodobý majetek - cenné papíry a majetkové účasti v tuzemsku a v zahraničí

Nemáme.





**1.8. Rozdíl mezi vstupní cenou a pořizovací cenou u nepeněžitých vkladů**

Netýká se společnosti.





## 2. Pohledávky

### 2.1. Rozpis pohledávek po době splatnosti (v tis. Kč):

	výše pohled. (brutto)		celkem po lhůtě splatnosti		po splatnosti od 180 dní do 365 dní		Po splatnosti více než 365 dní	
	2019	2020	2019	2020	2019	2020	2019	2020
dlouhodobé	x	x	x	x	x	x	x	x
- obchodn.	6 059	6 059						
- jiné	0	0						
Krátkodobé	x	x	x	x	x	x	x	x
- obchodn.	31 563	34 103	12 439	17 239	1 667	1 271	4 085	6 680
- jiné	1 111	1 213	0	0	0	0	0	0

### 2.2. Souhrnná výše veškerých pohledávek v cizí měně:

Nemáme

#### Rozpis pohledávek k 31.12.2020 podle jednotlivých zahraničních měn:

Nemáme

### 2.3. Pohledávky pouze vůči podnikům ve skupině

	zůstatky dlouhodobých pohledávek k 1.12.2020		zůstatky krátkodobých pohledávek k 31.12.2020	
	v tis. Kč	v zahr.měně	v tis.Kč	v zahr. měně
AGRO Radovesnice II s.r.o.	44 076	0	10 409	0

### 2.4. Pohledávky kryté podle zástavního práva nebo jistěné jiným způsobem

Nemáme.

### 2.2. Pohledávky s dobou splatností delší než 5 let

Společnost k rozvahovému dni pohledávky s výše uvedenou splatností nevykazuje.

### 2.3. Transakce se spřízněnými osobami, které nebyly uzavřeny za běžných tržních podmínek

Společnost v roce 2020 výše uvedené transakce nevykázala.





### 3. Vlastní kapitál

#### 3.1. Popis změn vlastního jmění v průběhu roku 2020 (rozpis jednotlivých případů):

viz příloha č. 2

#### 3.2. Rozdělení hospodářského výsledku za rok 2019 – návrh

	<i>celkem HV (po zdanění) - ztráta/+ zisk</i>	<i>Výplata podílu na zisku</i>	<i>Převod do nerozděleného zisku min. let</i>	<i>převod do dalšího roku</i>
HV r. 2019	8 375	1 600	6 775	0
HV r. 2020	4 740			

#### 3.3. Základní kapitál

Základní kapitál v hodnotě 10.000.000,- Kč je tvořen vklady společníků, celá hodnota základního kapitálu je splacena .





#### 4. Závazky

##### 4.1. Rozpis závazků po době splatnosti (v tis. Kč):

	výše závazků		celkem po lhůtě splatnosti		po splatnosti 90 – 120 dní		po splatnosti více než 150 dní	
	2019	2020	2019	2020	2019	2020	2019	2020
Dlouhodobé:								
- z obch.	0	0						
- jiné	27 424	27 521						
krátkodobé:								
- z obch.	10 361	20 372	690	5 093	0	0	47	47
- ostatní	7 830	7 530	0	0	0	0	0	0

##### 4.2. Souhrnná výše veškerých závazků v cizí měně

v Kč 104 023,- z toho státy EU 104 023,-

##### Rozpis závazků k 31.12.2020 podle jednotlivých zahraničních měn:

EUR 3 964,- z toho státy EU 3 964,-

##### 4.3. Závazky pouze vůči podnikům ve skupině

Nejsou vykázány.

##### 4.4. Závazky kryté podle zástavního práva nebo jistěné jiným způsobem

Nejsou vykázány.

##### 4.5. Další závazky, které nejsou účtovány v účetnictví a nejsou uvedeny v rozvaze (např. ručení za třetí osoby):

Nejsou vykázány

##### 4.6. Další významné potenciaální ztráty, na které nebyla vytvořena rezerva:

Nejsou vykázány.





#### 4.7. Daňové závazky:

druh daně	zůstatky daňových závazků k 31.12.2020		zůstatky krátkodobých závazků k 31.12.2019	
	ve splatnosti	po splatnosti	ve splatnosti	po splatnosti
DPPO	- 436	0	- 25	0
DPH	804	0	2 803	0
Závislá činnost	285	0	301	0
Ostatní	117	0	105	0

#### 4.8. Závazky vyplývající ze sociálního a zdravotního pojištění:

druh pojištění	zůstatky závazků k 31.12.2020		zůstatky závazků k 31.12.2019	
	ve splatnosti	po splatnosti	ve splatnosti	po splatnosti
OSSZ	758	0	839	0
VZP	304	0	338	0
VoZP	18	0	17	0
ZPMV	5	0	6	0

#### 4.9. Závazky s dobou splatností delší než 5 let

Společnost k rozvahovému dni závazky s výše uvedenou splatností nevykazuje.

#### 4.10. Transakce se spřízněnými osobami, které nebyly uzavřeny za běžných tržních podmínek

Společnost v roce 2020 výše uvedené transakce nevykázala.





**5. Rezervy (v tis. Kč)**

Nejsou tvořeny.

**6. Dlouhodobé bankovní úvěry (v tis. Kč)**

Společnost nemá bankovní úvěry.

**7. Výnosy z provozní činnosti (v tis. Kč)**

Hlavní činnost	Celkem 2019	Celkem 2020
Tržby za zboží	3 561	2 991
Tržby za vl. výrobky	216 851	185 783
Tržby za služby	19 951	13 486

**8. Další položky nákladů a výnosů (mimo body 8., 9. a 11.), které jsou významné svým objemem nebo původem:**

V ověřovaném období nejsou vykázány.

**9. Celkové výdaje za rok 2020 vynaložené na výzkum a vývoj (v tis. Kč)**

Společnost nevynaložila v běžném ani v minulém účetním období žádné náklady na výzkum a vývoj.

**10. Přijaté dotace**

Společnost obdržela v běžném účetním období dotace v programu Antivirus v celkové výši 1 058 tis. Kč.

**11. Údaje o přeměnách společnosti**

Netýká se v roce 2020 společnosti.

**12. Celkové náklady na odměny auditorské společnosti (v tis. Kč)**

V roce 2020 vynaložila společnost za povinný audit účetní závěrky 38 tis. Kč





**13. Následné události od 1.1. 2021 do doby sestavení účetní závěrky**

Významné události s dopadem do zpracované účetní závěrky nejsou.

**14. Inventurní manka a přebytky (pokud je významné)**

Nebyly zjištěny.

**15. Odložený daňový závazek - pohledávka**

Druh majetku a závazků	účetní hodnota	Daňová hodnota	Daňový závazek odložený	Daňová pohledávka odložená
Zůstatková cena DM	43 299	33 819	1 801	
Daňově nevyužitá ztráta minulých let	0	0		0
Opravné položky k pohledávkám	0	0		0
Nezaplacené smluvní penále	0	0		0
<b>Celkem</b>	x	x	<b>1 801</b>	<b>0</b>
<b>Rozdíl odložené daň. pohledávky a závaz.</b>	x	x	<b>1 801</b>	

**Komentář a výpočet odložené daně**

Pro výpočet odložené daně byla použita sazba 19 %. V tabulce jsou zahrnuty všechny tituly, z kterých by v podmínkách společnosti mohl vzniknout daňový závazek či pohledávka.

Rozdíl ve výši odloženého daňového závazku za rok 2020 proti stavu odloženého daňového závazku 2019 ve výši 35 037, - Kč snížil účetní hospodářský výsledek roku 2020.

**16. Informace o trvání předpokladu nepřetržitého pokračování činnosti společnosti**

Předpoklad nepřetržitého pokračování činnosti společnosti byl v účetnictví použit a ke dni zpracování účetní závěrky nejsou známy žádné informace, které by nasvědčovaly tomu, že ÚJ nemusí být schopna nepřetržitě pokračovat ve své činnosti a že by v důsledku toho by byla ohrožena schopnost plnit své závazky. V průběhu roku 2020 došlo k neočekávaným změnám v ekonomice celé společnosti. Jednotlivé státy včetně České republiky byly zasaženy pandemií, která se projevila i v našem hospodaření. V druhém čtvrtletí roku 2020 došlo k rychlému rozšíření pandemie COVID-19 ve všech státech EU i ČR. V praxi to znamenalo několikátýdenní uzavření výrobních závodů výrobců podvozků nákladních





automobilů a tím zastavení dodávek podvozků pro výrobu nástaveb. Na vzniklou situaci jsme rychle reagovali dočasným snížením mzdových nákladů a částečným snížením zaměstnanců ve výrobním procesu. Od května do června jsme z těchto důvodů ve větší míře využívali také program Antivirus. V průběhu konce srpna a do poloviny září začala zvýšená poptávka po nástavbách. Nicméně druhá vlna pandemie se opět projevila na celkovém stavu trhu a došlo ke snížení poptávek a zakázek. Pokles se v tomto období podařil vykrýt ve výrobě zajištěním většího množství oprav a servisních zásahů. Celkový průběh minulého roku se projevil na hospodaření společnosti. Obrát klesl v roce 2020 o 14,6 % a zisk o 43 % oproti roku 2019, nicméně společnost na trhu výrobců nástaveb neustále drží vedoucí pozici a velmi dobře se nám podařilo vypořádat s nestabilitou trhu.

Začátkem letošního roku došlo ke zvýšení poptávky a prognóza na rok 2021 vypadala velmi dobře. V únoru a březnu však nastal opět neočekávaný problém s nízkou kapacitou dodavatelů všech komponentů pro výrobce nástaveb a pro výrobce podvozků. Dodavatelé se přizpůsobili pandemické situaci a nyní neumí tak rychle nastartovat výrobu dílů a komponentů ve větším množství. Díky tomu dochází k výraznému prodloužení dodání materiálu a většina výrobců podvozků skokově posunuje dodací doby vozidel o 2-4 měsíce. V letošním roce předpokládáme v průběhu 2 a 3 čtvrtletí nevyrovnanou produkci díky nestabilitě dodavatelského řetězce. Na toto období sice máme dostatek zakázek, nicméně bude docházet ke zpoždění dodávek díky posunu termínů jak u našich dodavatelů, tak u dodávek vozidel. Dle našeho odhadu nicméně nebudeme mít s tímto stavem závažnější problém, období bez problémů zaplníme větším objemem oprav a rychlejším dodáním skladových nebo neočekávaně dodaných vozidel. Výhled na letošní rok tedy předpokládáme v podobných nebo o něco lepších výsledcích, jako v roce 2020. Vzhledem k dostatku hotovosti jsme v průběhu tohoto roku jsme provedli významnější investici do technologie vypalování. Více volného času ve výrobě nám poskytuje prostor na optimalizaci výrobních procesů tak, abychom při očekávaném zvyšování produkce byli schopni se stávající kapacitou výroby dosáhnout cca 20% nárůstu produkce nástaveb. Vedení společnosti zvažilo potenciální dopady COVID-19 na své aktivity a podnikání a dospělo k závěru, že nemají zásadní vliv na předpoklad nepřetržitého trvání podniku a společnost bude schopna pokračovat a v průběhu roku 2021 a 2022 růst ve své činnosti.

#### IV. PŘEHLED O PENĚŽNÍCH TOCÍCH (CASH – FLOW)

Pro sestavení výkazu byla použita nepřímá metoda výpočtu.

viz. příloha č. 3

20.5.2021

datum sestavení přílohy ÚZ

**MONTEX**  
MONTEKOVÁ, s.r.o. - ekonomické odd.  
Radovesnice II č.p. 218  
261 28 Radovesnice II



podpis statutárního zástupce





Montex spol. s r.o.  
 Radovesnice II 213  
 Radovesnice II, 281 28  
 IČ: 48029882

**Dlouhodobý majetek**

(v tis. Kč)

Příloha č.1

skupina majetku	ZC 01.01.2020	PC 01.01.2020 (A)	PC přírůstků (B)	PC úbytků (C)	PC 31.12.2020 D=(A+B-C)	Oprávký 01.01.2020 (E)	Odpis 2020 (F)	Odpis ZC (G)	PC úbytků (H)	Oprávký 31.12.2020 I=(E+F+G-H)	ZC 31.12.2020 J=(D-I)
013 software		1 462	72		1 534	1 462	8			1 470	64
01. ostatní DNM											
021 budovy a stavby	30 558	70 611	41	63	70 589	40 053	2 155		63	42 145	28 444
022 stroje, přístroje a zařízení	1 748	25 451		766	24 685	23 703	368		766	23 305	1 380
022 dopravní prostředky	1 222	7 462	2 439	1 466	8 435	6 240	835		1 466	5 609	2 826
022 inventář											
029 ostatní	720	6 581			6 581	5 861	100			5 961	620
031 pozemky	2 469	2 469	791		3 260						3 260
04. pořízení dlouhodobého majetku	4 478	4 478	2 424	3 344	3 558						3 558
05. poskytnuté zálohy na DHM			3 148		3 148						3 148
06. dlouhodobý finanční majetek	45 017	45 017			45 017						45 017
suma	86 212	163 531	8 915	5 639	166 807	77 319	3 466		2 295	78 490	88 317





Montex spol. s r.o.  
 Radovesnice II 213  
 Radovesnice II, 281 28  
 IČ: 48029882

**Změny vlastního kapitálu v průběhu roku 2020**

Příloha č. 2

(v tis. Kč)

Složky vlastního jmění	počáteční stav 1.1.2020	zvýšení základního kapitálu				snížení základního kapitálu			konečný stav 31.12.2020
		upsaný vlastní kapitál	vkłady	tvorba ze zisku 2020	převody	snížení základního kapitálu	výplata dividend a podílů, čerpání z fondů	převody	
Základní kapitál	10 000								10 000
Ostatní kapitálové fondy									
Zákonný rezervní fond									
Ostatní fondy ze zisku									
Nerozdělený zisk minulých let *)	102 364				6 775				109 139
Neuhrazená ztráta minulých let									
Výsledek hospodaření běžného účetního období				4 740					4 740
Výsledek hospodaření ve schvalovacím řízení	8 375						1 600	6 775	
<b>Vlastní kapitál celkem</b>	<b>120 739</b>			<b>4 740</b>	<b>6 775</b>		<b>1 600</b>	<b>6 775</b>	<b>123 879</b>

\*) zaokrouhleno





# Přehled o peněžních tocích

## Cash-flow

ke dni ..... **31.12.2020** .....  
(v celých tisících Kč)

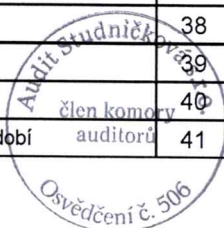
IČO
<b>48029882</b>

Obchodní firma nebo jiný název účetní jednotky  
**Montex, spol. s r.o.**

Sídlo nebo bydliště účetní jednotky  
a místo podnikání liší-li se od bydliště

**Radovesnice II 213**  
**Radovesnice II**  
**281 28**  
**Česká republika**

Označení	TEXT	Číslo řádku	Skutečnost v účetním období	
			běžném	minulém
P.	Stav peněžních prostředků a peněžních ekvivalentů na začátku účetního období	01	<b>25 230</b>	<b>15 337</b>
(A)	Peněžní toky z hlavní výdělečné činnosti (provozní činnost)	02		
Z.	Účetní zisk nebo ztráta před zdaněním	03	<b>5 943</b>	<b>10 439</b>
A.1.	Úpravy o nepeněžní operace	04	<b>3 716</b>	<b>3 487</b>
A.1.1.	Odpisy stálých aktiv (+) s výjimkou zůstat.ceny prod.stálých aktiv, a umof.opr.položky k nabyt.majetku (+/-)	05	<b>3 466</b>	<b>3 049</b>
A.1.2.	Změna stavu opravných položek, rezerv	06	<b>174</b>	<b>150</b>
A.1.3.	Zisk (ztráta) z prodeje stálých aktiv (-/+)	07	<b>-201</b>	
A.1.4.	Výnosy z podílů na zisku	08		
A.1.5.	Vyúčtované náklad.úroky (+) s výjimkou úroků zahrn.do ocenění dlouhodob.majetku, a vyúčtované výnos.úroky (-)	09	<b>277</b>	<b>288</b>
A.1.6.	Ostatní nepeněžní operace	10		
A.*	Čistý peněžní tok z provozní činnosti před zdaněním a změnami pracovního kapitálu	11	<b>9 659</b>	<b>13 926</b>
A.2.	Změny stavu nepeněžních položek pracovního kapitálu	12	<b>8 670</b>	<b>5 217</b>
A.2.1.	Zm.stavu pohled.z provoz.činnosti (+/-) akt.úctů čas.rozlišení a dohad.úctů aktivních	13	<b>-5 172</b>	<b>-774</b>
A.2.2.	Změna stavu krátkod.závazků z provoz.činnosti (+/-) pasivních úctů čas.rozlišení a dohad.úctů pasivních	14	<b>12 448</b>	<b>-20</b>
A.2.3.	Změna stavu zásob (+/-)	15	<b>1 394</b>	<b>6 011</b>
A.2.4.	Změna stavu krátkodob.finanč.majetku nespádajícího do peněž.prostředků a ekvivalentů	16		
A.**	Čistý peněžní tok z provozní činnosti před zdaněním	17	<b>18 329</b>	<b>19 143</b>
A.3.	Vyplacené úroky s výjimkou úroků zahrn.do ocenění dlouhodob.majetku (-)	18	<b>-799</b>	<b>-813</b>
A.4.	Přijaté úroky (+)	19	<b>521</b>	<b>525</b>
A.5.	Zaplacená daň z příjmů a doměrky daně za minulá období (-)	20	<b>-1 614</b>	<b>-2 197</b>
A.7.	Přijaté podíly na zisku (+)	21		
A.***	Čistý peněžní tok z provozní činnosti	22	<b>16 437</b>	<b>16 658</b>
(B)	Peněžní toky z investiční činnosti	23		
B.1.	Výdaje spojené s nabytím stálých aktiv	24	<b>-5 572</b>	<b>-2 403</b>
B.2.	Příjmy z prodeje stálých aktiv	25	<b>201</b>	
B.3.	Zápůjčky a úvěry spřízněným osobám	26		
B.4.	Ostatní toky v investiční činnosti	27		
B.***	Čistý peněžní tok vztahující se k investiční činnosti	28	<b>-5 371</b>	<b>-2 403</b>
(C)	Peněžní toky z finančních činností	29		
C.1.	Dopady změn dlouhodob.závazků, popř. takových krátkodob.závazků, které spadají do oblasti finanční činnosti	30	<b>63</b>	<b>-1 962</b>
C.2.	Dopady změn vlastního kapitálu na peněžní prostředky a peněžní ekvivalenty	31	<b>6 775</b>	<b>6 329</b>
C.2.1.	Zvýšení peněž.prostř.a peněž.ekv.z titulu zvýš.základ.kapitálu, emis.ažia, event.rezerv.fondu včetně záloh na toto zvýšení (+)	32		
C.2.2.	Vyplacení podílů na vlastním kapitálu společníkům (-)	33		
C.2.3.	Další vklady peněžních prostředků společníků a akcionářů (+)	34	<b>6 775</b>	<b>6 329</b>
C.2.4.	Úhrady ztráty společníky (+)	35		
C.2.5.	Přímé platby na vrub fondů (-)	36		
C.2.6.	Vyplacené dividendy nebo podíly na zisku včetně zaplacené srážkové daně	37		
C.3.	Ostatní změny v oblasti financování	38	<b>-8 375</b>	<b>-8 729</b>
C.***	Čistý peněžní tok vztahující se k finanční činnosti	39	<b>-1 537</b>	<b>-4 362</b>
F.	Čisté zvýšení/snížení peněžních prostř.	40	<b>9 529</b>	<b>9 893</b>
R.	Stav peněžních prostředků a peněžních ekvivalentů na konci období	41	<b>34 759</b>	<b>25 230</b>



Označení	TEXT	Číslo řádku	Skutečnost v účetním období	
			běžném	minulém
Sestaveno dne: 20.05.2021	Podpisový záznam	Ing. Petr Vokál		



Zpráva o vztazích dle § 82 zákona č. 90/2012 Sb., o obchodních korporacích  
za rok 2020

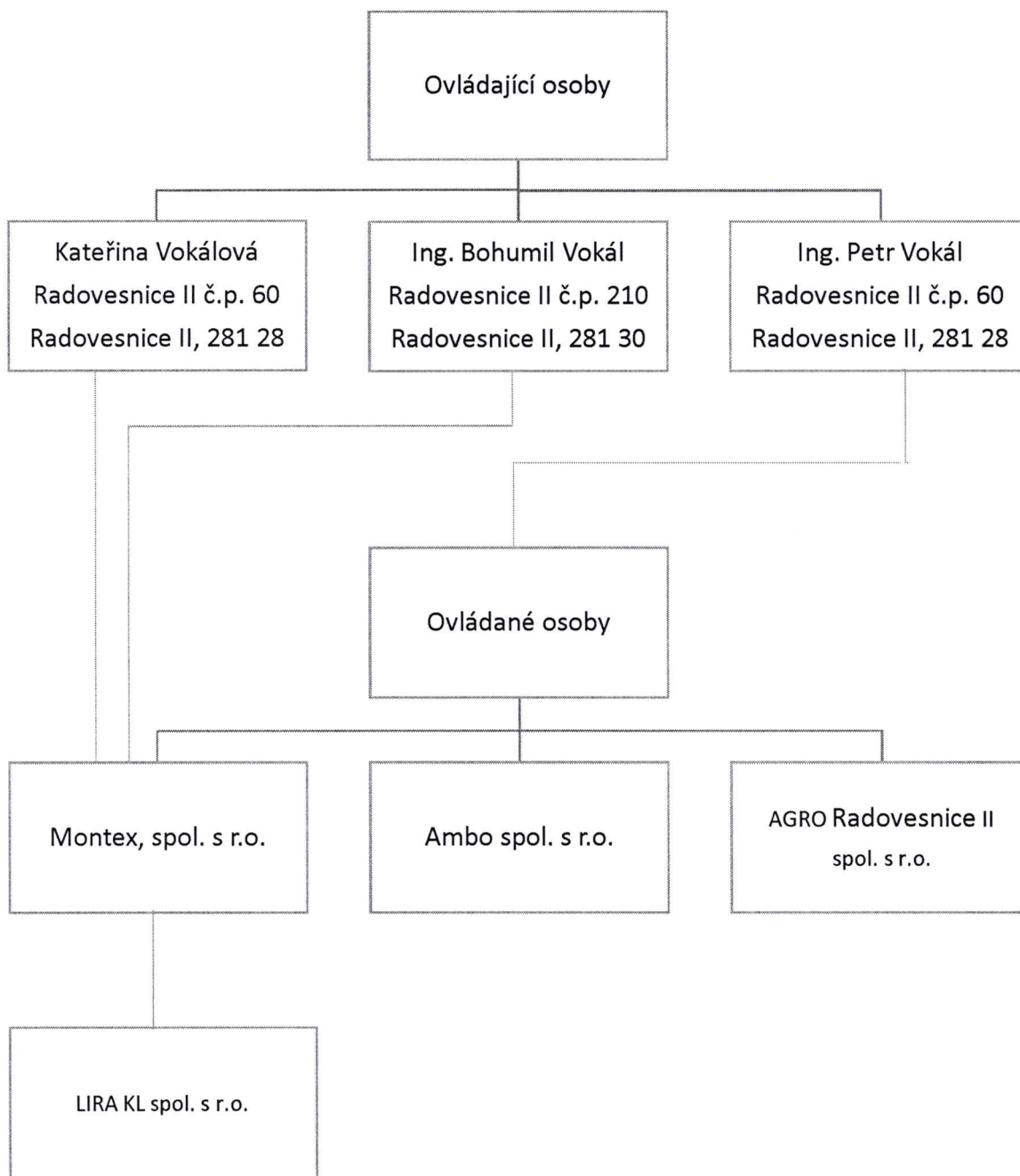




## Úvod

Statutární orgán společnosti Montex, spol. s r.o., jakožto ovládané osoby, zpracoval v souladu s § 82 zákona č. 90 /2012 Sb., o obchodních korporacích tuto zprávu o vztazích mezi ovládajícími a ovládanými osobami za účetní období roku 2020.

### 1. Struktura vztahů mezi ovládajícími a ovládanými osobami (§82 odst. 2, písm a) ZOK)





## Ovládající osoby

Fyzická osoba Ing. Petr Vokál, datum narození 26. 4.1969, sídlo Radovesnice II/60, Radovesnice II, PSČ 281 28 má 50% podíl na společnosti Montex, spol. s r.o. a přímo vykonává řídicí vliv. Ve smyslu §74, § 75 a § 78 zákona ZOK se ve vztahu ke společnosti považuje za ovládající osobu.

Ing. Petr Vokál má 100% podíl ve společnosti Ambo, spol. s r.o. a přímo vykonává řídicí vliv. Ve smyslu §74 a § 75 ZOK se ve vztahu ke společnosti považuje za ovládající osobu.

Ing. Petr Vokál má 100% podíl ve společnosti AGRO Radovesnice II spol. s r.o. a přímo vykonává řídicí vliv. Ve smyslu §74 a § 75 ZOK se ve vztahu ke společnosti považuje za ovládající osobu.

Fyzická osoba Ing. Bohumil Vokál, datum narození 12. 6.1940, sídlo Radovesnice II/60, Radovesnice II, PSČ 281 28 má 40% podíl na společnosti Montex, spol. s r.o. a přímo vykonává řídicí vliv. Ve smyslu §74, § 75 a § 78 zákona č. 90/2012 Sb., o obchodních korporacích (dále ZOK) se ve vztahu ke společnosti považuje za ovládající osobu.

Fyzická osoba Kateřina Vokálová, datum narození 12. 9.2000, sídlo Radovesnice II/60, Radovesnice II, PSČ 281 28 má 10% podíl na společnosti Montex, spol. s r.o. Ve smyslu §74 a §75 zákona č. 90/2012 Sb., o obchodních korporacích (dále ZOK) se ve vztahu ke společnosti považuje za ovládající osobu.

Právní osoba Montex, spol. s r.o., sídlo Radovesnice II/213, Radovesnice II, PSČ 281 28, Spisová značka: C 14672 vedená u Městského soudu v Praze má 100% podíl ve společnosti LIRA KL spol. s r.o. a přímo vykonává řídicí vliv. Ve smyslu §74 a § 75 ZOK se ve vztahu ke společnosti považuje za ovládající osobu.

### 2. Úloha ovládaných osob (§82 odst. 2, písm b) ZOK)

Ovládané osoby jsou vlastněny 100%, případně rozhodujícím podílem ovládajícími osobami a v rámci výkonu ekonomické činnosti se řídí příkazy ovládajících osob.

### 3. Způsob a prostředky ovládnání (§82 odst. 2, písm c) ZOK)

Způsobem a prostředkem ovládnání jsou přímé příkazy ovládajících osob ústní nebo písemné.





4. Přehled vzájemných smluv mezi osobou ovládanou a osobou ovládající nebo mezi osobami ovládanými.

Nebyly uzavřeny.

5. Posouzení toho, zda vznikla ovládané osobě újma.

Žádné ovládané osobě nevznikla újma podle §71 a §72 zákona č. 90/2012 Sb., o obchodních korporacích.

6. Závěr

Jednatel společnosti prohlašuje, že do této zprávy zahrnul všechny jemu známé vztahy mezi Ovládanými a Ovládajícími osobami a mezi osobami ovládanými stejnou Ovládající osobou.

V Radovesnicích II dne 31.3.2021

Ing. Petr Vokál  
Jednatel

**MONTEX**  
MONTEX, spol. s r.o. - ekonomické odd.  
Radovesnice II č.p. 218  
291 28 Radovesnice II



