

Výroční zpráva 2020

E.ON Česká republika, s. r. o.

e.on

Obsah

- 4 Zpráva jednatelů o podnikatelské činnosti společnosti E.ON Česká republika, s. r. o. a o stavu jejího majetku za rok 2020**
- 5 Zpráva o vztazích**
- 16 Zpráva o vztazích - příloha**
- 18 Doplňující informace dle § 21 zákona o účetnictví**
- 20 Výrok auditora**
- 23 Účetní závěrka k 31. prosinci 2020**

Zpráva jednatelů o podnikatelské činnosti společnosti E.ON Česká republika, s. r. o. a o stavu jejího majetku za rok 2020

1. Charakteristika Společnosti

Společnost E.ON Česká republika, s. r. o. (dále Společnost), patří do struktury společností energetické skupiny E.ON v České republice. Tato struktura je výsledkem konsolidace majetkových podílů skupiny majoritního vlastníka koncernu E.ON SE.

Společnost zajišťuje provoz služeb v odvětví elektroenergetiky a plynárenství a poskytuje služby pro společnosti E.ON Energie, a.s., EG.D, a.s. (do 31. prosince 2020 pod jménem E.ON Distribuce, a.s.), Jihočeská plynárenská, a.s., E.ON Telco, s.r.o., Local Energies, a.s. a innogy SE Services, s.r.o., na základě smluv o poskytování služeb Service Level Agreements (dále „SLA“). Specifikace služeb je realizována prostřednictvím příloh k servisním smlouvám SLA, ve kterých je uvedena vždy oblast služeb s popisem rozsahu.

2. Ekonomické výsledky a stav majetku

Výsledek hospodaření

Výsledek hospodaření Společnosti před zdaněním dosáhl za rok 2020 hodnoty 230 868 tis. Kč. Po zdanění vykázala Společnost zisk ve výši 216 008 tis. Kč.

Struktura aktiv a pasiv

Celková netto hodnota aktiv Společnosti k 31. prosinci 2020 dosáhla 10 569 686 tis. Kč, na straně pasiv dosáhla hodnota vlastního kapitálu ke konci roku 2020 celkem 5 314 140 tis. Kč.

Řízení rizik ve Společnosti

Rizika i podnikatelské šance jsou ve Společnosti centrálně monitorovány útvarem Řízení rizik, který je úzce propojen s koncernovým systémem řízení rizik. Vedení Společnosti je tak v pravidelných reportech informováno o aktuálním stavu rizik a o identifikovaných podnikatelských šancích.

V Českých Budějovicích, dne 6. května 2021



Christian Leifeld
jednatel

3. Lidské zdroje

Zaměstnanci

Skutečný celkový roční přepočtený stav zaměstnanců Společnosti v roce 2020 činil 907,9 zaměstnanců. Oproti předchozímu roku 2019 došlo k nárůstu o 14,5 %.

Skutečný průměrný přepočtený stav zaměstnanců:

Rok	2020	2019
Počet zaměstnanců	907,9	793

Sociální politika

Společnost vytvářela pro své zaměstnance kvalitní sociální program, jehož prostřednictvím poskytovala zaměstnancům mimo jiné příspěvek na penzijní připojištění, příspěvek na stravování a příspěvek na sportovní a kulturní akce.

Bezpečnost a ochrana zdraví při práci

Společnost klade mimořádný důraz na zajištění bezpečnosti práce. V době epidemie COVID-19 byla školení v oblasti bezpečnosti a ochrany zdraví při práci realizována formou videokonferencí nebo on-line, aktivity byly zaměřeny především na realizaci povinných školení a doplňujících školení v oblasti úrazové a požární prevence. Stejnou formou byly realizovány i výchovné a vzdělávací programy v oblasti péče o zdraví zaměstnanců.

4. Výhled

Společnost bude i nadále optimalizovat nastavení svých sdílených služeb, tak aby i v budoucnu efektivněji reagovala na aktuální požadavky ostatních společností ve skupině a poskytovala konkurenceschopné a kvalitní služby. V oblasti IT bude Společnost pokračovat v digitalizaci svých komunikačních i provozních kanálů. Velký důraz bude i v budoucnu kladen na bezpečnost a ochranu zdraví při práci.



Tomáš Bělohoubek
jednatel

Zpráva o vztazích

podle § 82 zákona č. 90/2012 Sb., zákona o obchodních korporacích,
za účetní období od 1. ledna 2020 do 31. prosince 2020

- **Struktura vztahů**
- **Ovládaná osoba a její úloha v koncernu**
- **Ovládající osoba a způsob a prostředky ovládnání**
- **Ostatní osoby ovládané stejnou ovládající osobou**
- **Přehled vzájemných smluv mezi osobou ovládanou a osobou ovládající nebo mezi osobami ovládanými**
- **Přehled jednání učiněných na popud nebo v zájmu ovládající osoby nebo jí ovládaných osob**
- **Posouzení újmy a jejího vyrovnání**
- **Zhodnocení výhod, nevýhod a rizik plynoucích ze vztahů s ovládající osobou a jí ovládanými osobami**
- **Důvěrnost informací**
- **Závěr**

Jednatelé společnosti E.ON Česká republika, s. r. o., v souladu s ustanovením § 82 zákona č. 90/2012 Sb., zákona o obchodních společnostech a družstvech (zákon o obchodních korporacích), v platném znění (dále také jen „ZOK“), zpracovali tuto zprávu o vztazích mezi společností E.ON Česká republika, s. r. o., se sídlem F. A. Gerstnera 2151/6, České Budějovice 7, 370 01 České Budějovice, jako osobou ovládanou a společností E.ON SE, se sídlem Brüsseler Platz 1, 45131 Essen, Spolková republika Německo, jako osobou ovládající a ostatními osobami ovládanými stejnou ovládající osobou za účetní období od 1. ledna 2020 do 31. prosince 2020 („sledované účetní období“).

1. Struktura vztahů

V období od 1. ledna 2020 do 25. listopadu 2020 byla společnost E.ON Česká republika, s. r. o., ovládána následujícími osobami:

- a) Přímou
 - E.ON Beteiligungen GmbH, se sídlem Brüsseler Platz 1, 45131 Essen, Spolková republika Německo (podíl ve výši 100 % ve společnosti E.ON Česká republika, s. r. o.).
- b) Nepřímou
 - E.ON SE, se sídlem Brüsseler Platz 1, 45131 Essen, Spolková republika Německo (podíl ve výši 100 % ve společnosti E.ON Beteiligungen GmbH).

V období od 26. listopadu do 31. prosince 2020 byla společnost E.ON Česká republika, s. r. o., ovládána následujícími osobami:

- a) Přímou
 - E.ON Energie 38. Beteiligungs-GmbH, se sídlem Brüsseler Platz 1, 45131 Essen, Spolková republika Německo (podíl ve výši 100 % ve společnosti E.ON Česká republika, s. r. o.).
- b) Nepřímou
 - E.ON Beteiligungen GmbH, se sídlem Brüsseler Platz 1, 45131 Essen, Spolková republika Německo (podíl ve výši 100 % ve společnosti E.ON Energie 38. Beteiligungs-GmbH),
 - E.ON SE, se sídlem Brüsseler Platz 1, 45131 Essen, Spolková republika Německo (podíl ve výši 100 % ve společnosti E.ON Beteiligungen GmbH).

Všechny společnosti ovládající a ovládané jednají ve shodě v souladu s ustanovením § 78 ZOK.

Struktura vztahů v koncernu je graficky znázorněna v Příloze č. 1 této zprávy o vztazích.

2. Ovládaná osoba a její úloha v koncernu

Ovládanou osobou je obchodní společnost E.ON Česká republika, s. r. o., se sídlem F. A. Gerstnera 2151/6, České Budějovice 7, 370 01 České Budějovice, identifikační číslo 257 33 591, zapsaná v obchodním rejstříku vedeném Krajským soudem v Českých Budějovicích, oddíl C, vložka 15066 (dále také jen „Společnost“ nebo „ovládaná osoba“). V rámci koncernu je hlavní úlohou Společnosti realizace strategických rozhodnutí a poskytování servisních služeb pro ostatní společnosti ovládané ovládající osobou E.ON SE zejména v České republice.

3. Ovládající osoba a způsob a prostředky ovládání

Ovládající osobou je obchodní společnost E.ON SE, se sídlem Brüsseler Platz 1, 45131 Essen, Spolková republika Německo.

Ovládající osoba nepřímou ovládala v období od 1. ledna 2020 do 25. listopadu 2020 Společnost prostřednictvím společnosti E.ON Beteiligungen GmbH, která byla ve sledovaném období jediným společníkem Společnosti. Od 26. listopadu do 31. prosince 2020 ovládající osoba nepřímou ovládala Společnost prostřednictvím společnosti E.ON Energie 38. Beteiligungs-GmbH, která byla ve sledovaném období jediným společníkem Společnosti. K ovládání Společnosti docházelo zejména prostřednictvím rozhodování na valné hromadě Společnosti.

4. Ostatní osoby ovládané stejnou ovládající osobou

Osobami ovládanými stejnou ovládající osobou ve smyslu § 82 ZOK se dále rozumí rovněž následující společnosti (uváděny jsou pouze společnosti, se kterými byly ve sledovaném účetním období uzavřeny smlouvy, či se kterými je Společnost ve smluvním vztahu, na jehož základě bylo ve sledovaném účetním období plněno, a dále osoby, vůči nimž učinila Společnost jednání dle § 82 odst. 2 písm. d) ZOK):

E.ON Energie, a.s.

E.ON SE

Local Energies, a.s.

Jihočeská plynárenská, a.s.

EG.D, a.s. (do 31. prosince 2020 pod jménem

E.ON Distribuce, a.s.)

E.ON Telco, s.r.o.

E.ON Insurance Services GmbH

E.ON Beteiligungen GmbH

EG.D Montáže, s.r.o.

innogy Česká republika a.s. (od 1. ledna 2020 do 30. října 2020)

Kompletní struktura vztahů mezi ovládající osobou a osobou ovládanou a osobami ovládanými stejnou ovládající osobou je k dispozici ve výroční zprávě skupiny E.ON, v sekci seznam majetkových účastí společnosti E.ON SE, která je zveřejněna v německém originále a v českém překladu v obchodním rejstříku Společnosti.

5. Přehled vzájemných smluv mezi osobou ovládanou a osobou ovládající nebo mezi osobami ovládanými

Smlouvy uzavřené mezi ovládanou osobou a ovládající osobou a mezi ovládanou osobou a osobami ovládanými stejnou

ovládající osobou, které byly během sledovaného účetního období platné, jsou uvedeny níže:

Společnost	Druh smlouvy	Předmět plnění	Pořadové číslo	Ze dne
E.ON Energie, a.s. (dodavatel)	41x Smlouva o sdružených službách dodávky elektřiny pro produkty řady Small Business	Poskytování dodávek elektřiny		
E.ON Energie, a.s. (dodavatel)	20x Smlouva o sdružených službách dodávky plynu (kategorie domácnosti a MO)	Dodávky zemního plynu do odběrných míst odběratele		
E.ON Energie, a.s. (dodavatel)	15x Smlouva o sdružených službách dodávky elektřiny ze sítě NN (nízké napětí) pro zákazníky typu C ve znění jejich dodatků	Poskytování dodávek elektřiny		
E.ON Energie, a.s. (dodavatel)	Dohoda o přeúčtování služeb	Úprava vzájemných práv a povinností pro přeúčtování dodávek elektrické energie a pitné vody	1009002995	9. 11. 2009
E.ON Energie, a.s. (dodavatel)	Smlouvy o dodávce tepla	Dodávka tepla do odběrných míst odběratele	1009002972	27. 8. 2009
E.ON Energie, a.s. (člen skupiny)	Dohoda o poskytování víceúrovňového flexi on-line cash-poolingu reálného oboustranného pro ekonomicky spjatou skupinu ve znění Dodatku č. 3	Dohoda o podmínkách poskytování cash-poolingu	2012002792-03	12. 12. 2017
E.ON Energie, a.s. (účastník smlouvy)	Dohoda o likviditě	Řízení likvidity prostřednictvím cash-poolingu	2012002799	29. 6. 2012
E.ON Energie, a.s. (další pojištěný)	Pojistná smlouva ve znění Dodatku č. 7	Pojištění rizika nezaplacení pohledávek	2015001462-07	15. 2. 2019
E.ON Energie, a.s. (účastník smlouvy)	Smlouva o spolupráci	Podmínky spolupráce při provozování a udržování zavedených systémů řízení v environmentu a BOZP a alokace nákladů s tím spojených	2019032349	30. 10. 2019
E.ON Energie, a.s. (účastník smlouvy)	Smlouva o spolupráci	Podmínky spolupráce při implementaci, provozování a udržování výše uvedeného systému řízení Managementu hospodaření energií a alokace nákladů s tím spojených	2019032350	30. 10. 2019
E.ON Energie, a.s. (pojištěná osoba)	Pojistná smlouva	Pojištění odpovědnosti	2019006212	23. 1. 2019
E.ON Energie, a.s. (pojištěná osoba)	Pojistná smlouva ve znění Dodatku č. 2	Skupinové pojištění úrazu a cestovní pojištění	2209198318	3. 3. 2020
E.ON Energie, a.s. (pojištěná osoba)	Pojistná smlouva ve znění Dodatku č. 2	Skupinové pojištění úrazu	2202198418	13. 2. 2020
E.ON Energie, a.s. (pojištěná osoba)	Pojistná smlouva ve znění Dodatku č. 2	Skupinové pojištění úrazu	2202215118	22. 1. 2020

Společnost	Druh smlouvy	Předmět plnění	Pořadové číslo	Ze dne
E.ON Energie, a.s. (objednatel)	Smlouva o poskytování služeb OPEX ve znění Dodatku č. 2	Poskytování služeb (zejm. zajištění služeb call centra, služeb spojených s dodávkou elektřiny a plynu, služeb účetnictví)	2020007990	22. 6. 2020
E.ON Energie, a.s. (objednatel)	Smlouva o poskytování služeb CAPEX ve znění Dodatku č. 1	Poskytování služeb (zajištění obnovy IT majetku)	2020007992	22. 6. 2020
E.ON Energie, a.s. (smluvní strana)	Smlouva o poskytování služeb (NK 23-117 interní dobíjení)	Zajištění komplexního provozu dobíjecích stanic	2020008174	22. 6. 2020
E.ON Energie, a.s. (příjemce)	Smlouva o poskytnutí rekreačních zařízení (NK 32-114)	Využívání rekreačních zařízení	2020008215	22. 6. 2020
E.ON Energie, a.s. (nájemce)	Nájemní smlouva	Nájem – garážování elektromobilu	2018000883	14. 3. 2018
E.ON Energie, a.s. (nájemce)	Nájemní smlouva	Nájem bytu č. 212/15	2018000887	14. 3. 2018
E.ON Energie, a.s. (poskytovatel)	Smlouva o poskytování služeb provozu	Poskytování služeb provozu a místní obsluhy bateriového kontejneru NN	2018001530	29. 6. 2018
E.ON Energie, a.s. (vedlejší člen)	Smlouva o poskytování reálného jednosměrného cash-poolingu	Poskytování cash-poolingu skupině bankou	2019001170	19. 10. 2018
E.ON Energie, a.s. (nájemce)	Nájemní smlouva	Smlouva o nájmu dobíjecí stanice pro elektromobily Čestlice	2019014938	13. 3. 2019
E.ON Energie, a.s. (nájemce)	Nájemní smlouva	Smlouva o nájmu dobíjecí stanice pro elektromobily Měřín	2019014995	13. 3. 2019
E.ON Energie, a.s. (nájemce)	Nájemní smlouva	Smlouva o nájmu dobíjecí stanice pro elektromobily Čakovice	2019014997	13. 3. 2019
E.ON Energie, a.s. (nájemce)	Nájemní smlouva	Smlouva o nájmu dobíjecí stanice pro elektromobily Třebíč	2019014998	13. 3. 2019
E.ON Energie, a.s. (nájemce)	Nájemní smlouva	Smlouva o nájmu dobíjecí stanice pro elektromobily Jihlava	2019014999	13. 3. 2019
E.ON Energie, a.s. (nájemce)	Nájemní smlouva	Smlouva o nájmu dobíjecí stanice pro elektromobily Písek	2019015000	13. 3. 2019
E.ON Energie, a.s. (nájemce)	Nájemní smlouva	Smlouva o nájmu dobíjecí stanice pro elektromobily OC Šestka	2019015001	13. 3. 2019
E.ON Energie, a.s. (nájemce)	Nájemní smlouva	Smlouva o nájmu dobíjecí stanice pro elektromobily Nýřany	2019015002	13. 3. 2019
E.ON Energie, a.s. (nájemce)	Nájemní smlouva	Smlouva o nájmu dobíjecí stanice pro elektromobily Velká Bíteš	2019015003	13. 3. 2019
E.ON Energie, a.s. (nájemce)	Nájemní smlouva	Smlouva o nájmu dobíjecí stanice pro elektromobily Zličín	2019015004	13. 3. 2019
E.ON Energie, a.s. (nájemce)	Nájemní smlouva	Smlouva o nájmu dobíjecí stanice pro elektromobily Opava	2019015005	13. 3. 2019
E.ON Energie, a.s. (nájemce)	Nájemní smlouva	Smlouva o nájmu dobíjecí stanice pro elektromobily Toužim	2019015006	13. 3. 2019

Společnost	Druh smlouvy	Předmět plnění	Pořadové číslo	Ze dne
E.ON Energie, a.s. (nájemce)	Nájemní smlouva	Smlouva o nájmu dobíjecí stanice pro elektromobily Ostrovačice	2019015007	13. 3. 2019
E.ON Energie, a.s. (podnájemce)	Podnájemní smlouva	Smlouva o podnájmu pozemku Ostrovačice	2019016260	13. 3. 2019
E.ON Energie, a.s. (podnájemce)	Podnájemní smlouva	Smlouva o podnájmu pozemku Toužim	2019016261	13. 3. 2019
E.ON Energie, a.s. (podnájemce)	Podnájemní smlouva	Smlouva o podnájmu pozemku Nýřany	2019016262	13. 3. 2019
E.ON Energie, a.s. (podnájemce)	Podnájemní smlouva	Smlouva o podnájmu pozemku Třebíč	2019016302	13. 3. 2019
E.ON Energie, a.s. (podnájemce)	Podnájemní smlouva	Smlouva o podnájmu pozemku Písek	2019016303	13. 3. 2019
E.ON Energie, a.s. (objednatel)	Smlouva o poskytování služeb	Poskytování služeb dobíjení	2019017073	26. 4. 2019
E.ON Energie, a.s. (nájemce)	Smlouva o nájmu	Nájem dobíjecí stanice	2019018087	13. 3. 2019
E.ON Energie, a.s. (poskytovatel)	Smlouva o poskytování služeb	Poskytování služeb souvisejících s výstavbou a/nebo provozováním veřejného osvětlení	2019024367	1. 1. 2017
E.ON Energie, a.s. (uživatel)	Smlouva o poskytnutí a využití kapacity akumulčního systému	Poskytnutí a využití kapacity akumulčního systému	2019027209	26. 8. 2018
E.ON Energie, a.s. (převádějící)	Smlouva o převodu majetku a činností a přechodu zaměstnanců ve znění Dodatku č. 1	Převod majetku a činností a přechod zaměstnanců	2020000456	30. 12. 2019
E.ON Energie, a.s. (podnájemce)	Smlouva o podnájmu	Podnájem pozemku Čestlice	2020001391	8. 4. 2019
E.ON Energie, a.s. (podnájemce)	Smlouva o podnájmu	Podnájem pozemku Globus Čakovice	2020001401	20. 6. 2019
E.ON Energie, a.s. (podnájemce)	Smlouva o podnájmu	Podnájem pozemku Trmice	2020001430	20. 6. 2019
E.ON Energie, a.s. (podnájemce)	Smlouva o podnájmu	Podnájem pozemku Lovosice	2020001431	11. 3. 2019
E.ON Energie, a.s. (podnájemce)	Smlouva o podnájmu	Podnájem pozemku Vyškov	2020001502	11. 3. 2019
E.ON Energie, a.s. (podnájemce)	Smlouva o podnájmu	Podnájem pozemku Rokycany	2020001521	11. 3. 2019
E.ON Energie, a.s. (podnájemce)	Smlouva o podnájmu	Podnájem pozemku Ruzyně	2020001603	28. 5. 2019
E.ON Energie, a.s. (podnájemce)	Smlouva o podnájmu	Podnájem pozemku Beroun	2020001604	11. 3. 2019
E.ON Energie, a.s. (podnájemce)	Smlouva o podnájmu	Podnájem pozemku Mikulov	2020001606	11. 7. 2019
E.ON Energie, a.s. (podnájemce)	Smlouva o podnájmu	Podnájem pozemku Měříň	2020001608	17. 7. 2019
E.ON Energie, a.s. (podnájemce)	Smlouva o podnájmu	Podnájem pozemku Zličín	2020001609	20. 6. 2019
E.ON Energie, a.s. (podnájemce)	Smlouva o podnájmu	Podnájem pozemku Opava	2020001610	20. 6. 2019
E.ON Energie, a.s. (podnájemce)	Smlouva o podnájmu	Podnájem pozemku Velká Bíteš	2020001611	28. 6. 2019
E.ON Energie, a.s. (smluvní strana)	Smlouva o spolupráci	Spolupráce v rámci projektu výstavby dobíjecích stanic		8. 8. 2017

Společnost	Druh smlouvy	Předmět plnění	Pořadové číslo	Ze dne
E.ON Energie, a.s. (pojištěný)	Pojistná smlouva	Pojištění odpovědnosti za újmu způsobenou provozní činností a vadou výrobku	2020002151	22. 1. 2020
E.ON Energie, a.s. (objednatel)	Smlouva o dílo (objednávka)	Zpracování odhadu na opravu el. instalace	2020005228	13. 2. 2020
E.ON Energie, a.s. (účastník)	Souhlasné prohlášení	Výmaz zástavního práva na byt	2020010031	1. 7. 2020
E.ON Energie, a.s. (účastník)	Smlouva o přeučtování nákladů za projekt Sunrise	Přeučtování nákladů	2020010037	6. 5. 2020
E.ON Energie, a.s. (nájemce)	Nájemní smlouva	Nájem parkovacího místa	2020010205	30. 9. 2020
E.ON Energie, a.s. (příjemce)	Smlouva o převodu majetku a činnosti zaměstnavatele	Převod majetku a činnosti zaměstnavatele	2021000044	16. 12. 2020
E.ON Energie, a.s. (podnájemce)	7x Smlouva o podnájmu k pozemku	Podnájem části pozemku pro provoz dobíjecí stanice	2021000148 2021000152 2021000153 2021000154 2021000155 2021000156 2021000157	15. 12. 2020
E.ON Energie, a.s. (nájemce)	17x Smlouva o nájmu	Nájem pro dobíjecí stanice pro elektromobily	2021000159 2021000161 2021000162 2021000163 2021000164 2021000165 2021000166 2021000167 2021000168 2021000169 2021000170 2021000171 2021000172 2021000173 2021000174 2021000175 2021000176	15. 12. 2020
E.ON SE (zpracovatel)	Smlouva o zpracování údajů	Poskytnutí údajů za účelem plnění personální politiky	2006000001	14. 10. 2005
E.ON SE (řídící člen skupiny)	Dohoda o cash-poolingu	Podmínky cash-poolingu	2011000566	25. 2. 2011
E.ON SE (řídící člen skupiny)	Smlouva o spolupráci	Poskytování služeb k projektu Technology and Innovation	2013001823	5. 3. 2013
E.ON SE (smluvní strana)	Dohoda o náhradě nákladů	Přefakturace nákladů u Master File Documentation Project 2018	2019027526	3. 7. 2019
E.ON SE (nájemce)	Smlouva o nájmu vozidel	Nájem el. skútrů	2019018021	8. 3. 2019
E.ON SE (účastník)	Dohoda o přefakturaci nákladů	Přefakturace nákladů na Local file	2020007118	3. 6. 2020
E.ON SE (dodavatel)	Smlouva o poskytnutí služeb	Marketingové služby	2021000119	10. 2. 2020
E.ON SE (přidávající společnost)	Dohoda o rozdělení nákladů	Rozdělení nákladů spojených s přidělením zaměstnance v rámci skupiny		14. 5. 2020
Local Energies, a.s. (člen skupiny)	Dohoda o poskytování víceúrovňového flexi on-line cash-poolingu reálného oboustranného pro ekonomicky spjatou skupinu ve znění Dodatku č. 3	Dohoda o podmínkách poskytování cash-poolingu	2012002791	12. 12. 2017

Společnost	Druh smlouvy	Předmět plnění	Pořadové číslo	Ze dne
Local Energies, a.s. (účastník smlouvy)	Dohoda o likviditě	Zapojení do cash-poolingu	2012002804	29. 6. 2012
Local Energies, a.s. (objednatel)	Smlouva o poskytování služeb OPEX ve znění Dodatku č. 1	Služby BOZP, správa nemovitostí	2020007995	2. 6. 2020
Local Energies, a.s. (provozovatel lokální DS)	Smlouva o připojení odběrného elektrického zařízení k lokální distribuční soustavě	Zajištění požadovaného příkonu elektřiny	2009001235	27. 5. 2009
Local Energies, a.s. (pojištěný)	Pojistná smlouva ve znění Dodatku č. 2	Skupinové pojištění úrazu a cestovní pojištění	2209198318	3. 3. 2020
Local Energies, a.s. (pojištěný)	Pojistná smlouva ve znění Dodatku č. 2	Skupinové pojištění úrazu	2202198418	13. 2. 2020
Local Energies, a.s. (pojištěný)	Pojistná smlouva ve znění Dodatku č. 2	Skupinové pojištění úrazu	2202215118	22. 1. 2020
Local Energies, a.s. (pojištěná osoba)	Pojistná smlouva	Pojištění odpovědnosti	2019006212	23. 1. 2019
Local Energies, a.s. (pojištěná osoba)	Pojistná smlouva	Pojištění odpovědnosti za újmu způsobenou provozní činností a vadou výrobku	2020002151	22. 1. 2020
Local Energies, a.s. (provozovatel lokální DS)	Smlouva o smlouvě budoucí o připojení k LDS-NN	Připojení k lokální distribuční soustavě	B 908/03/20	27. 4. 2020
Jihočeská plynárenská , a.s. (účastník smlouvy)	Dohoda o likviditě	Zapojení do cash-poolingu	2012002797	29. 6. 2012
Jihočeská plynárenská , a.s. (pronajímatel)	Nájemní smlouva	Nájem manipulační plochy 18,10 m ² , Vrbenská, České Budějovice (umístění venkovní klimatizační jednotky)	2018000003	6. 12. 2017
Jihočeská plynárenská , a.s. (pronajímatel)	Nájem billboardu	Umístění reklamy (Vrbenská ulice, České Budějovice)	2018004703	31. 8. 2018
Jihočeská plynárenská , a.s. (účastník smlouvy)	Smlouva o poskytování reálného jednosměrného cash-poolingu	Poskytování cash-poolingu skupině bankou	2019001170	19. 10. 2018
Jihočeská plynárenská , a.s. (zákazník)	Smlouva o poskytování služeb OPEX	Poskytování služeb (zejm. zajištění služeb účetnictví, zajištění finančních služeb)	2020007980	8. 7. 2020
E.ON Distribuce, a.s. (člen skupiny)	Dohoda o poskytování víceúrovňového flexi on-line cash-poolingu reálného oboustranného pro ekonomicky spjatou skupinu ve znění Dodatku č. 3	Dohoda o podmínkách poskytování cash-poolingu	2012002791	12. 12. 2017
E.ON Distribuce, a.s. (účastník smlouvy)	Dohoda o likviditě	Zapojení do cash-poolingu	2012002802	29. 6. 2012
E.ON Distribuce, a.s. (provozovatel distribuční soustavy)	112x Smlouva o připojení k distribuční soustavě	Připojení odběrného místa k distribuční soustavě		
E.ON Distribuce, a.s. (pronajímatel)	Smlouva o nájmu	Nájem sdělovacích přenosových tras	2010001731	1. 3. 2010
E.ON Distribuce, a.s. (další pojištěný)	Pojistná smlouva ve znění Dodatku č. 7	Pojištění rizika nezaplacení pohledávek	2015001462-07	15. 2. 2019
E.ON Distribuce, a.s. (účastník smlouvy)	Smlouva o spolupráci	Podmínky spolupráce při implementaci, provozování a udržování výše uvedeného systému řízení Managementu hospodaření energií a alokace nákladů s tím spojených	2019032350	30. 10. 2019


Společnost	Druh smlouvy	Předmět plnění	Pořadové číslo	Ze dne
E.ON Distribuce, a.s. (účastník smlouvy)	Smlouva o spolupráci	Podmínky spolupráce při provozování a udržování zavedených systémů řízení v environmentu a BOZP a alokace nákladů s tím spojených	2019032349	30. 10. 2019
E.ON Distribuce, a.s. (pojištěná osoba)	Pojistná smlouva	Pojištění odpovědnosti	2019006212	23. 1. 2019
E.ON Distribuce, a.s. (dodavatel)	Smlouva o poskytování služeb OPEX	Poskytování služeb (zajištění služeb logistiky a materiálového hospodářství)	2020007968	2. 6. 2020
E.ON Distribuce, a.s. (objednatel)	Smlouva o poskytování služeb OPEX ve znění Dodatku č. 2	Poskytování služeb (zejm. zajištění služeb Call centra a Back office, zajištění služeb spojených s distribucí elektřiny a plynu)	2020007988	2. 6. 2020
E.ON Distribuce, a.s. (objednatel)	Smlouva o poskytování služeb CAPEX ve znění Dodatku č. 2	Poskytování služeb (zejm. zajištění obnovy a rozvoje nemovitostí – elektřina, plyn)	2020007986	2. 6. 2020
E.ON Distribuce, a.s. (pronajímatel)	Smlouva o nájmu ploch (NK 13-102)	Nájem ploch v neenergetických a energetických areálech	2019031727	9. 8. 2019
E.ON Distribuce, a.s. (pronajímatel)	Smlouva o nájmu bytů (NK 13-103)	Nájem bytů dle přílohy č. 1	20200008122	2. 6. 2020
E.ON Distribuce, a.s. (objednatel)	Smlouva o poskytování služeb – systémová podpora Globe pro logistiku a materiálové hospodářství (NK 31-113)	Přefakturace fakturovaných nákladů za poskytované služby dle počtu uživatelů příslušných Globe systémů	2019032253	9. 8. 2019
E.ON Distribuce, a.s. (poskytovatel)	Smlouva o poskytování služeb – Hády (NK 13-104)	Zajištění služeb (např. dodávky el. energie) v souvislosti s přenecháním nemovitostí do užívání	2019032241	9. 8. 2019
E.ON Distribuce, a.s. (účastník)	Smlouva o přeúčtování nájmu (NK 13-115)	Přeúčtování inkasovaného nájmu bytů	20200008153	2. 6. 2020
E.ON Distribuce, a.s. (příjemce)	Smlouva o poskytnutí rekreačních zařízení (NK 31-114)	Využívání rekreačních zařízení	2020008213	2. 6. 2020
E.ON Distribuce, a.s. (dodavatel)	Smlouva o poskytnutí služeb (objednávka)	Revize tlakových nádob	4500278268	2. 4. 2020
E.ON Distribuce, a.s. (dodavatel)	Smlouva o poskytnutí služeb (objednávka)	Revize tlakových nádob	4501402234	30. 11. 2020
E.ON Distribuce, a.s. (pronajímatel)	Nájemní smlouva ve znění Dodatku č. 1	Nájem pozemku v k. ú. Mydlovary	2018000563	1. 2. 2018
E.ON Distribuce, a.s. (pronajímatel)	Nájemní smlouva ve znění Dodatku č. 1	Nájem bytů	2008000027	21. 1. 2008
E.ON Distribuce, a.s. (přístupující strana)	Dohoda o přístupu k db-direct internetu	Přístup k internetu s Deutsche Bank	2017009599	12. 7. 2016
E.ON Distribuce, a.s. (pronajímatel)	Nájemní smlouva ve znění Dodatku č. 1	Nájem bytů Zlín, Náměstí nad Oslavou	2016002335	17. 7. 2018
E.ON Distribuce, a.s. (poskytovatel)	Smlouva o poskytování služeb	Výstavba a provozování velkokapacitní baterie rozvodna Mydlovary		25. 9. 2017
E.ON Distribuce, a.s. (objednatel)	Smlouva o poskytování služeb	Projekt ACON Smart Grids	2018000788	6. 3. 2018
E.ON Distribuce, a.s. (uživatel)	Smlouva o provozování	Provozování mostového jeřábu	2013001246	31. 7. 2013
E.ON Distribuce, a.s. (nájemce)	Smlouva o nájmu movitých věcí ve znění Dodatku č. 3	Nájem movitých věcí dle inventárního soupisu	2014001881	1. 1. 2017
E.ON Distribuce, a.s. (nájemce)	Smlouva o podnájmu ve znění Dodatku č. 2	Podnájem prostor sloužících k podnikání	2015001260	9. 7. 2018


Společnost	Druh smlouvy	Předmět plnění	Pořadové číslo	Ze dne
E.ON Distribuce, a.s. (nájemce)	Smlouva o nájmu věcí movitých	Nájem movitých věcí dle inventárního soupisu	2015002072	1. 2. 2015
E.ON Distribuce, a.s. (zhotovitel)	Smlouva o provozování elektrického zařízení	Provozování el. zařízení - Akumulace Mydlovary	2017011356	14. 11. 2017
E.ON Distribuce, a.s. (kupující)	Smlouva o koupi akcií	Koupě akcií	2020003736	19. 12. 2019
E.ON Distribuce, a.s. (prodávající)	Kupní smlouva	Koupě elektického zařízení	2020005570	24. 2. 2020
E.ON Distribuce, a.s. (účastník)	Smlouva o vytvoření autorského díla	Vytvoření autorského díla v souvislosti s E.ON SmartCity	2020009594	22. 6. 2020
E.ON Distribuce, a.s. (účastník)	Smlouva o přeučtování nákladů za projekt Sunrise	Přeučtování nákladů	2020010447	19. 5. 2020
E.ON Distribuce, a.s. (účastník)	Souhlasné prohlášení	Výmaz zástavního práva na byt	2020010031	1. 7. 2020
E.ON Distribuce, a.s. (pojištěný)	Pojistná smlouva	Pojištění odpovědnosti za újmu způsobenou provozní činností a vadou výrobku	2020002151	22. 1. 2020
E.ON Distribuce, a.s. (kupující)	Kupní smlouva	Převod movitého majetku	2020010450	20. 11. 2020
E.ON Distribuce, a.s. (příjemce)	Smlouva o převodu majetku a činnosti zaměstnavatele	Převod majetku a činnosti zaměstnavatele a přechod souvisejících zaměstnanců	2021000042	16. 12. 2020
E.ON Distribuce, a.s. (účastník)	Smlouva o přeučtování nákladů za projekt rebranding DSO	Přeučtování nákladů	2021000116	21. 5. 2020
E.ON Distribuce, a.s. (kupující)	Smlouva o převodu podílu	Převod podílu	2021000137	16. 12. 2020
E.ON Distribuce, a.s. (kupující)	Smlouva o převodu podílu ve znění Dodatku č. 1	Převod podílu	2021000138	14. 9. 2020
E.ON Distribuce, a.s. (pojištěná osoba)	Pojistná smlouva ve znění Dodatku č. 2	Skupinové pojištění úrazu a cestovní pojištění	2209198318	3. 3. 2020
E.ON Distribuce, a.s. (pojištěná osoba)	Pojistná smlouva ve znění Dodatku č. 2	Skupinové pojištění úrazu	2202198418	13. 2. 2020
E.ON Distribuce, a.s. (pojištěná osoba)	Pojistná smlouva ve znění Dodatku č. 2	Skupinové pojištění úrazu	2202215118	22. 1. 2020
E.ON Distribuce, a.s. (objednatel)	Smlouva o poskytování služeb OPEX (skupina SLA 37) ve znění Dodatku č. 2	Poskytování služeb (zejm. zajištění služeb Call centra k provozu poruchové linky E.ON Telco, s.r.o., zajištění služeb účetnictví)	2020007994	2. 6. 2020
E.ON Distribuce, a.s. (dodavatel)	Smlouva o poskytování služeb OPEX	Poskytování služeb (zejm. zajištění infrastruktury – mobilní telefony, poskytnutí služeb fixní telefonie)	2020008006	2. 6. 2020
E.ON Distribuce, a.s. (dodavatel)	Smlouva o poskytování služeb CAPEX	Zajištění rozvoje a obnovy technologických prvků	2020008022	2. 6. 2020
E.ON Distribuce, a.s. (příjemce)	Smlouva o poskytnutí rekreačních zařízení (NK 37-114)	Využívání rekreačních zařízení	2020008217	10. 6. 2020
E.ON Distribuce, a.s. (dodavatel)	Smlouva o poskytování služeb (NK 73-111)	Správa a kontrola nákladů na hlasové volání a nákladů na datovou komunikaci jednotlivých telefonních čísel	2020008226	2. 6. 2020
E.ON Distribuce, a.s. (dodavatel)	Smlouva o poskytování služeb (NK 73-116) spojených se správou nákladů na hlasové volání a datovou komunikaci	Správa a kontrola nákladů na hlasové volání a nákladů na datovou komunikaci jednotlivých telefonních čísel a ostatního hardware	2020008228	2. 6. 2020
E.ON Distribuce, a.s. (kupující)	Kupní smlouva o převodu movitého majetku	Převod movitého majetku	2020010451	24. 11. 2020

Společnost	Druh smlouvy	Předmět plnění	Pořadové číslo	Ze dne
E.ON Distribuce, a.s. (dodavatel)	Dohoda o přefakturaci (objednávka)	Přefakturační prací spojených s dodávkou nové telefonní ústředny na Call Centru v Brně	4501407469	9. 12. 2020
E.ON Telco, s.r.o. (člen skupiny)	Dohoda o poskytování víceúrovňového flexi on-line cash-poolingu reálného oboustranného pro ekonomicky spjatou skupinu ve znění Dodatku č. 3	Dohoda o podmínkách poskytování cash-poolingu	2012002791	12. 12. 2017
E.ON Telco, s.r.o. (účastník smlouvy)	Dohoda o likviditě ve znění Dodatku č. 2	Zapojení do cash-poolingu	2018000175	3. 6. 2019
E.ON Telco, s.r.o. (pojištěná osoba)	Pojistná smlouva	Pojištění odpovědnosti	2019006212	23. 1. 2019
E.ON Telco, s.r.o. (pojištěná osoba)	Pojistná smlouva	Pojištění odpovědnosti za újmu způsobenou provozní činností a vadou výrobku	2020002151	22. 1. 2020
E.ON Telco, s.r.o. (účastník smlouvy)	Smlouva o spolupráci	Podmínky spolupráce při provozování a udržování zavedených systémů řízení v environmentu a BOZP a alokace nákladů s tím spojených	2019032349	30. 10. 2019
E.ON Telco, s.r.o. (kupující)	Kupní smlouva	Kupní smlouva na osobní automobil	2020009873	10. 8. 2020
E.ON Telco, s.r.o. (kupující)	Kupní smlouva	Kupní smlouva na osobní automobil	2020009944	1. 9. 2020
E.ON Telco, s.r.o. (kupující)	Kupní smlouva	Kupní smlouva na osobní automobil	2020010015	10. 9. 2020
E.ON Telco, s.r.o. (kupující)	Kupní smlouva	Kupní smlouva na osobní automobil	2020010062	14. 9. 2020
E.ON Telco, s.r.o. (kupující)	Kupní smlouva	Kupní smlouva na osobní automobil	2020010063	14. 9. 2020
E.ON Telco, s.r.o. (pojištěná osoba)	Pojistná smlouva ve znění Dodatku č. 2	Skupinové pojištění úrazu a cestovní pojištění	2209198318	3. 3. 2020
E.ON Telco, s.r.o. (pojištěná osoba)	Pojistná smlouva ve znění Dodatku č. 2	Skupinové pojištění úrazu	2202198418	13. 2. 2020
E.ON Telco, s.r.o. (pojištěná osoba)	Pojistná smlouva ve znění Dodatku č. 2	Skupinové pojištění úrazu	2202215118	22. 1. 2020
E.ON Insurance Services GmbH (dodavatel)	Service Level Agreement	Provádění služeb pojištění	2017008778	20. 6. 2016
E.ON Beteiligungen GmbH (poskytovatel)	Podlicenční smlouva k ochranné známce (pozn. plnění předmětu smlouvy spadá do roku 2020)	Poskytnutí podlicence k ochranné známce	2021000046	4. 1. 2021
EG.D Montáže, s.r.o. (podnájemce)	Smlouva o podnájmu	Podnájem prostoru sloužícího k podnikání		21. 12. 2020

S účinností ode dne 30. října 2020 došlo k dekonsolidaci společnosti innogy Česká republika a.s. Smlouvu s touto společností proto uvádíme v oddělené tabulce.

Společnost	Druh smlouvy	Předmět plnění	Pořadové číslo	Ze dne
innogy Česká republika a.s. (pronajímatel)	Smlouva o nájmu	Nájem nebytových prostor		10. 5. 2007

Na základě smluv označených výše v seznamu smluv symbolem  probíhala ve sledovaném účetním období jednotlivá jednání týkající se 10 % vlastního kapitálu Společnosti (finanční toky v rámci cash-poolingu), přičemž souhrnná hodnota finančních toků na cash-poolingovém účtu za sledované účetní období přesáhla 10 % vlastního kapitálu Společnosti. Vlastní kapitál Společnosti byl zjištěn podle řádné účetní závěrky za rok 2019 vydané v roce 2020.

Na základě smluv označených výše v seznamu smluv symbolem  probíhala ve sledované účetním období konkrétní jednání týkající se 10 % vlastního kapitálu Společnosti (poskytování plnění a úhrada tohoto plnění), jejichž hodnota v ročním objemu přesáhla 10 % vlastního kapitálu Společnosti. Vlastní kapitál Společnosti byl zjištěn podle řádné účetní závěrky za rok 2019 vydané v roce 2020.

6. Přehled jednání učiněných na popud nebo v zájmu ovládající osoby nebo jí ovládaných osob

Veškeré smlouvy mezi osobou ovládanou a osobou ovládající nebo mezi osobami ovládanými, resp. jednání učiněná na základě těchto smluv, která se týkají majetku, který přesahuje 10 % vlastního kapitálu ovládané osoby, jsou uvedeny v sekci 5 této zprávy. Pokud jde o další učiněná jednání, pak v průběhu sledovaného účetního období neučinila ovládaná osoba na popud ani v zájmu ovládající osoby nebo jí ovládaných osob žádné jiné jednání týkající se majetku, který přesahuje 10 % vlastního kapitálu ovládané osoby zjištěného podle účetní závěrky k 31. prosinci 2019 vydané v roce 2020.

7. Posouzení újmy a jejího vyrovnání

Ovládané osobě nevznikla ve sledovaném účetním období z titulu uzavření výše uvedených smluv, či z titulu jiných jednání uskutečněných ovládanou osobou v zájmu nebo na popud ovládající osoby nebo osob jí ovládaných, žádná újma.

8. Zhodnocení výhod, nevýhod a rizik plynoucích ze vztahů s ovládající osobou a jí ovládanými osobami

Ovládané osobě plynou ze vztahů s ovládající osobou a jí ovládanými osobami tyto výhody, nevýhody a rizika:

Výhody: Ovládané osobě plynou z účasti v koncernu zejména výhody; ovládaná osoba využívá zázemí silné mezinárodní společnosti s dlouholetými zkušenostmi v energetických odvětvích a s vlivným postavením na evropském trhu s energetikou; ovládané osobě plynou z účasti v koncernu synergické efekty v rozvoji její podnikatelské činnosti.

Nevýhody: Ovládané osobě nevyplývají z účasti v koncernu žádné nevýhody.

Rizika: Ovládané osobě nevyplývají z účasti v koncernu žádná rizika.

V Českých Budějovicích, dne 24. března 2021

Jednatelé ovládané osoby E.ON Česká republika, s. r. o.:



Christian Leifeld
jednatel

9. Důvěrnost informací

Za důvěrné jsou v rámci koncernu považovány informace a skutečnosti, které jsou součástí obchodního tajemství ovládající, ovládané i dalších osob ovládaných stejnou ovládající osobou a také ty informace, které byly za důvěrné jakoukoliv z těchto osob označeny. Dále jsou to veškeré informace z obchodního styku, které by mohly být samy o sobě nebo v souvislosti s jinými informacemi nebo skutečnostmi k újmě jakékoliv z výše uvedených osob.

Z důvodu, aby nemohlo dojít k újmě na straně ovládané osoby, s ohledem na ustanovení § 2985 zákona č. 89/2012 Sb., občanského zákoníku, v platném znění, neobsahuje tato zpráva informace tohoto charakteru.

10. Závěr

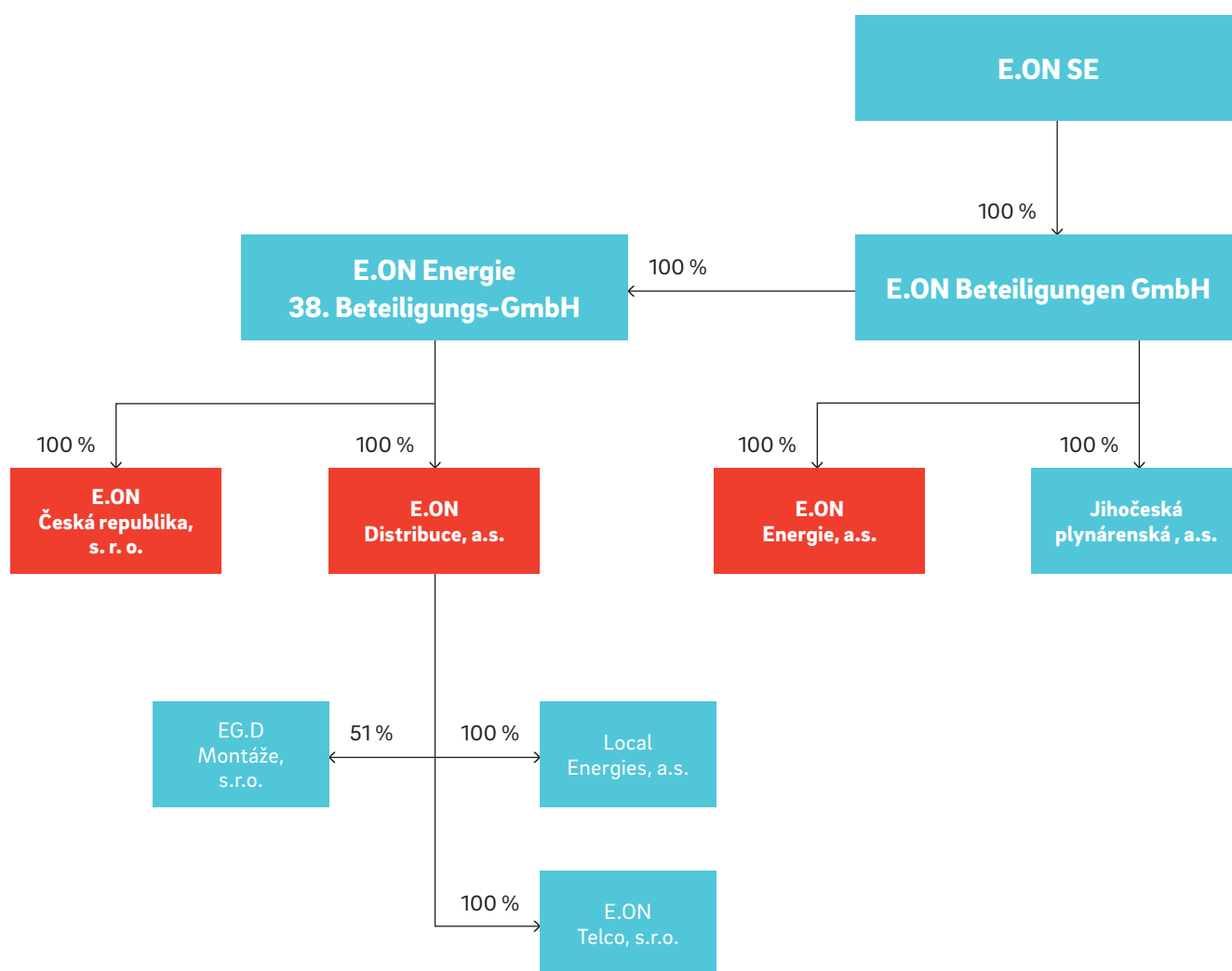
Tato zpráva byla zpracována jednateli ovládané osoby, společností E.ON Česká republika, s. r. o., dne 24. března 2021.




Tomáš Bělohoubek
jednatel

Zpráva o vztazích – příloha

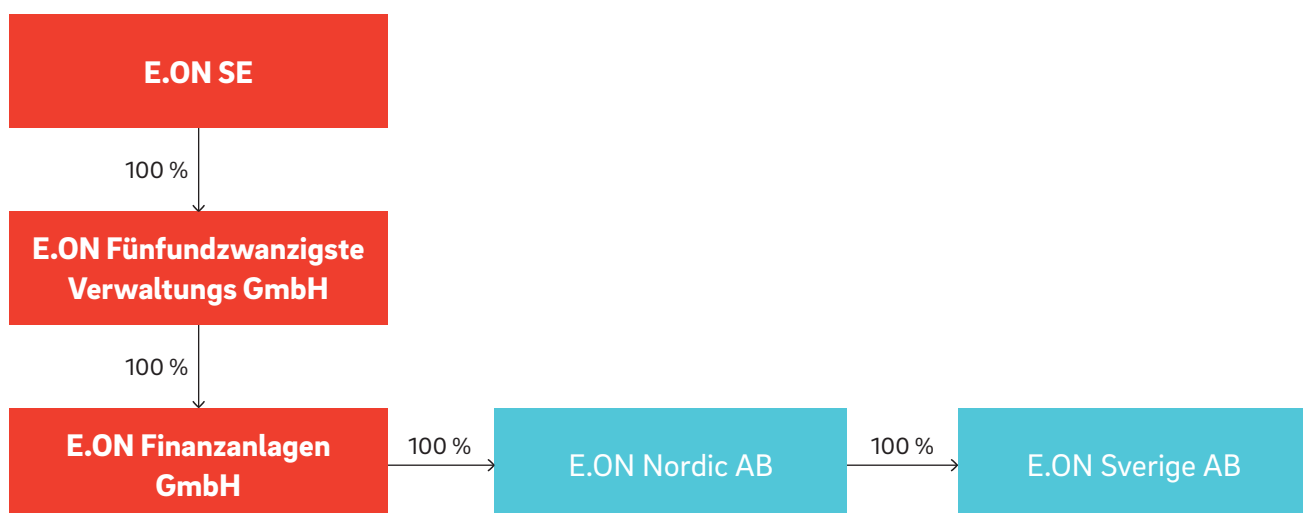
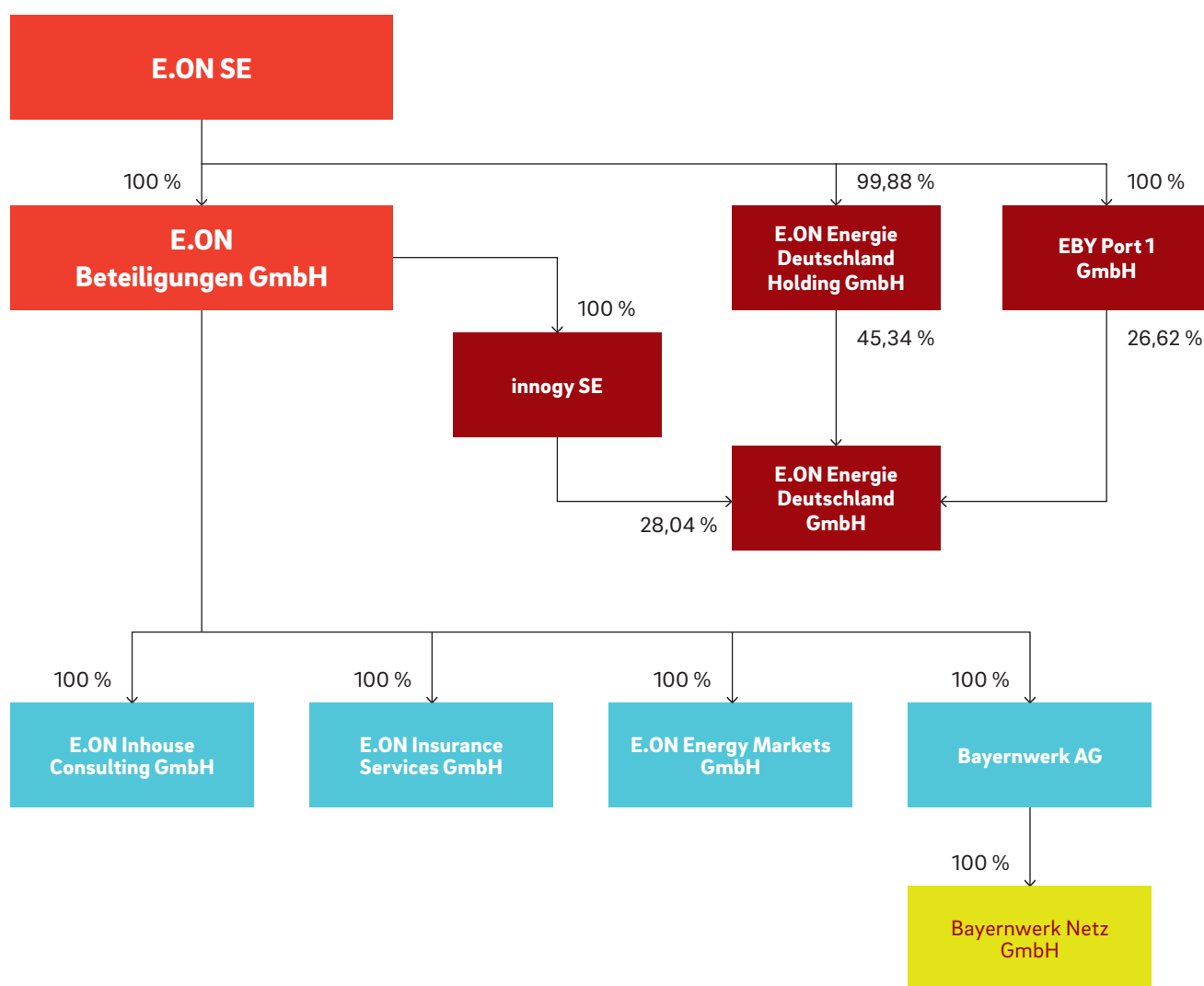
Příloha č. 1 – strana 1 (stav k 31. prosinci 2020)



 Podíly v ovládaných a řízených osobách zahrnutých do konsolidačního celku E.ON CZ

Zpráva o vztazích – příloha

Příloha č. 1 – strana 2 (stav k 31. prosinci 2020)



Doplňující informace dle § 21 zákona o účetnictví

Budoucí vývoj

Budoucí vývoj jednotlivých společností skupiny E.ON v České republice se odvíjí od strategie mateřského koncernu E.ON SE a lokálních tržních podmínek. E.ON SE chce být klimaticky zodpovědnou firmou, která dodává energii pro digitální věk, umožňuje lidem produkovat svou energii kdekoli a podílí se na revoluční změně v dostupnosti energií. Společnost E.ON Česká republika, s. r. o., se pak zaměřuje na poskytování kvalitních servisních služeb jak pro zákaznická řešení, tak pro distribuci.

Řízení rizik ve Společnosti

Rizika jsou ve Společnosti centrálně monitorována útvarem Řízení rizik, který je úzce propojen s koncernovým systémem řízení rizik. Vedení Společnosti je tak v pravidelných reportech informováno o aktuálním stavu rizik a o identifikovaných podnikatelských šancích.

Personální oblast

Skupina E.ON vytváří a garantuje pro své zaměstnance vynikající pracovní podmínky, pestrou a zajímavou práci, odpovídající odměňování, nabízí širokou škálu zaměstnaneckých benefitů, moderní technologie, vysoké standardy bezpečnosti práce a možnosti profesního růstu a osobního rozvoje. Díky tomu se opakovaně stává jedním z nejžádanějších zaměstnavatelů v České republice.

Protože Společnost sama nevykonává aktivity v oblasti výzkumu a vývoje, velmi úzce spolupracuje s vysokými školami. Kvalitní, vysokoškolsky vzdělané pracovníky získává skupina E.ON i díky své spolupráci s vysokými školami. Kromě vysokého školství podporuje skupina E.ON v České republice také technicky zaměřené střední školy. V současné době probíhá ve dvou z nich (Střední škola elektrotechnická a energetická Sokolnice, příspěvková organizace a Střední odborná škola elektrotechnická, Centrum odborné přípravy – Hluboká nad Vltavou) projekt „Montérský dorost“. Studenti 4. a 5. ročníků vysokých škol technického zaměření se mohou přihlásit do Stipendijního programu nebo se účastnit Letní energetické akademie. Dále mají studenti možnost absolvovat jednodenní tematicky zaměřená setkání Energetic.ON, MeetUs nebo odborné přednášky na akademické půdě. V neposlední řadě mají studenti možnost absolvovat ve Společnosti praxe, brigády či spolupracovat při psaní svých diplomových prací. Absolventům technických či ekonomických oborů vysokých škol Společnost každoročně nabízí dvouletý absolventský trainee program s názvem E.ON Graduate Program, v rámci kterého absolventi získávají praktické zkušenosti a přehled o Společnosti, díky účasti na individuálních pracovních stážích v jednotlivých útvarech.

Výše uvedené informace jsou platné jak pro skupinu E.ON v České republice, tak i pro společnost E.ON Česká republika, s. r. o., individuálně, jelikož se na výše uvedených projektech spolupodílí.

Aktivity v oblasti ochrany životního prostředí

Cílem společností ve skupině E.ON je hrát důležitou roli v globálním snižování emisí skleníkových plynů, aby došlo ke stabilizaci globálního oteplování. Společnosti ve skupině E.ON musí používat systémy řízení ochrany životního prostředí pro snižování ekologické stopy a zajištění efektivnosti činnosti.

K dosažení stanoveného cíle se zaměřujeme především na:

- Vytváření a udržování standardů pro ochranu životního prostředí, abychom zajistili dobrý výkon, kdykoli provádíme nějakou činnost.
- Snižování uhlíkové stopy z každodenních firemních činností.
- Aplikování přístupu „životního cyklu“ na celý hodnotový řetězec, od návrhu až po vyřazování z provozu, aby se zvýšilo efektivní využívání zdrojů.
- Úsilí o nulové havárie s následným znečištěním a vykazování každoročního snížení jejich výskytu.

Organizační složka podniku v zahraničí

Společnost nemá svou vlastní organizační složku podniku v zahraničí.

Nabytí vlastních podílů

Společnost nenabyla vlastní podíly.

Výzkum a vývoj

Společnost nevykonává aktivity v oblasti výzkumu a vývoje.

Pandemie COVID-19 a opatření Společnosti

Pandemie COVID-19 vypukla v roce 2020 a přetrvává i v roce 2021. Společnost pokračuje v implementaci preventivních opatření, a to nad rámec vládních nařízení. Pracovníci Společnosti po návratu z rizikových lokalit a následně po návratu ze zahraničí obecně zůstávali preventivně 14 dní doma. Byly zakázány veškeré vnitrostátní a zahraniční pracovní cesty zaměstnanců Společnosti. Bylo posíleno IT a telekomunikační systémy Společnosti za účelem umožnění práce zaměstnanců v systémech využívaných ve Společnosti. Veškeré porady, jak uvnitř Společnosti, tak i s externími účastníky, probíhaly přes digitální kanály.

Společnost provozuje krizový štáb. Aktuální informace a opatření z krizového štábu se neprodleně předávaly na vedoucí na první řídicí úrovni Společnosti a dále na zaměstnance Společnosti.

Vliv pandemie COVID-19 byl zohledněn v účetní závěrce Společnosti.

Následné události

K 1. lednu 2021 došlo k prodeji 34% obchodního podílu ve společnosti Union Grid s.r.o. ze Společnosti do společnosti EG.D, a.s. (do 31. prosince 2020 E.ON Distribuce, a.s.). Obchodní podíl byl převeden za cenu určenou znaleckým posudkem. Tato změna byla zapsána do obchodního rejstříku dne 12. února 2021.

Dne 10. února 2021 schválili jednatelé Společnosti smlouvu o převodu majetku a činností zaměstnavatele a přechodu souvisejících zaměstnanců (outsourcingová smlouva) mezi Společností a společností E.ON Energie, a.s., týkající se útvaru Prodejní controlling, ze Společnosti do společnosti E.ON Energie, a.s. Tato smlouva je účinná od 1. března 2021.

Dne 10. února 2021 schválili jednatelé Společnosti smlouvu o převodu majetku a činností zaměstnavatele a přechodu souvisejících zaměstnanců (outsourcingová smlouva) mezi Společností a společností EG.D, a.s. (do 31. prosince 2020 E.ON Distribuce, a.s.), týkající se útvaru Business controlling, ze Společnosti do společnosti EG.D, a.s. (do 31. prosince 2020 E.ON Distribuce, a.s.). Tato smlouva je účinná od 1. března 2021.

Dne 6. března 2021 byla do obchodního rejstříku zapsána změna jediného společníka. Novým jediným společníkem je s účinností od 26. listopadu 2020 společnost E.ON Energie 38. Beteiligungs-GmbH, se sídlem Brüsseler Platz 1, PSČ 45131, Essen, Spolková republika Německo, registrační číslo: HRB 171455.

S účinností ke dni 31. prosince 2020 odstoupil z funkce jednatele pan Lorenz Josef Pronnet. Tato změna byla zapsána do obchodního rejstříku dne 6. března 2021.

Dne 30. dubna 2021 byla s účinností od 1. května 2021 do 30. dubna 2024 zvolena do funkce jednatelky paní Claudia Viohl. Tato změna nebyla dosud zapsána do obchodního rejstříku.

Dne 4. května 2021 s účinností ke dni 30. června 2021 schválil jediný společník Společnosti odstoupení pana Martina Záklasníka z funkce jednatele. Tato změna nebyla dosud zapsána do obchodního rejstříku.

Ke dni vydání výroční zprávy nedošlo k žádným dalším událostem, které by měly významný dopad na účetní závěrku roku 2020.

V Českých Budějovicích, dne 22. června 2021



Christian Leifeld
jednatel



Tomáš Bělohoubek
jednatel

Zpráva nezávislého auditora

společníkovi společnosti E.ON Česká republika, s. r. o.

Náš výrok

Podle našeho názoru účetní závěrka podává věrný a poctivý obraz finanční pozice společnosti E.ON Česká republika, s. r. o., se sídlem F. A. Gerstnera 2151/6, České Budějovice 7 („Společnost“) k 31. prosinci 2020, její finanční výkonnosti a jejích peněžních toků za rok končící 31. prosince 2020 v souladu s českými účetními předpisy.

Předmět auditu

Účetní závěrka Společnosti se skládá z:

- rozvahy k 31. prosinci 2020,
- výkazu zisku a ztráty za rok končící 31. prosince 2020,
- přehledu o změnách vlastního kapitálu za rok končící 31. prosince 2020,
- přehledu o peněžních tocích za rok končící 31. prosince 2020, a
- přílohy účetní závěrky, která obsahuje podstatné účetní metody a další vysvětlující informace.

Základ pro výrok

Audit jsme provedli v souladu se zákonem o auditorech a auditorskými standardy Komory auditorů České republiky, kterými jsou Mezinárodní standardy auditu doplněné a upravené souvisejícími aplikačními doložkami (společně „auditorské předpisy“). Naše odpovědnost stanovená těmito předpisy je podrobněji popsána v oddílu Odpovědnost auditora za audit účetní závěrky.

Domníváme se, že důkazní informace, které jsme shromáždili, poskytují dostatečný a vhodný základ pro vyjádření našeho výroku.

Nezávislost

V souladu s Mezinárodním etickým kodexem pro auditory a účetní odborníky (včetně Mezinárodních standardů nezávislosti) vydaným Radou pro mezinárodní etické standardy účetních („kodex IESBA“) a přijatým Komorou auditorů České republiky a se zákonem o auditorech jsme na Společnosti nezávislí a splnili jsme i další etické povinnosti vyplývající z kodexu IESBA a ze zákona o auditorech.

Ostatní informace

Za ostatní informace odpovídá statutární orgán Společnosti. Jak je definováno v § 2 písm. b) zákona o auditorech, ostatními informacemi jsou informace uvedené ve výroční zprávě mimo účetní závěrku a naši zprávu auditora.

Náš výrok k účetní závěrce se k ostatním informacím nevztahuje. Přesto je součástí našich povinností souvisejících s auditem účetní závěrky seznámení se s ostatními informacemi a posouzení, zda ostatní informace nejsou ve významném nesouladu s účetní závěrkou či s našimi znalostmi o Společnosti získanými během auditu nebo zda se jinak tyto informace nejeví jako významně nesprávné. Také jsme posoudili, zda ostatní informace byly ve všech významných ohledech vypracovány v souladu s příslušnými právními předpisy. Tímto posouzením se rozumí, zda ostatní informace splňují požadavky právních předpisů na formální náležitosti i na postup vypracování ostatních informací v kontextu významnosti.

PricewaterhouseCoopers Audit, s.r.o., Hvězdova 1734/2c, 140 00 Praha 4, Česká republika
T: +420 251 151 111, www.pwc.com/cz

PricewaterhouseCoopers Audit, s.r.o., se sídlem Hvězdova 1734/2c, 140 00 Praha 4, IČ: 40765521, zapsaná v obchodním rejstříku vedeném Městským soudem v Praze, oddíl C, vložka 3637 a v seznamu auditorských společností u Komory auditorů České republiky pod evidenčním číslem 021.

Na základě provedených postupů v průběhu našeho auditu, do míry, již dokážeme posoudit, jsou dle našeho názoru:

- ostatní informace, které popisují skutečnosti, jež jsou též předmětem zobrazení v účetní závěrce, ve všech významných ohledech v souladu s účetní závěrkou a
- ostatní informace vypracované v souladu s právními předpisy.

Dále jsme povinni uvést, zda na základě poznatků a povědomí o Společnosti a o prostředí, v němž působí, k nimž jsme dospěli při provádění auditu, ostatní informace neobsahují významné nesprávnosti. Žádnou významnou nesprávnost jsme nezjistili.

Odpovědnost statutárního orgánu, dozorčí rady a výboru pro audit Společnosti za účetní závěrku

Statutární orgán Společnosti odpovídá za sestavení účetní závěrky podávající věrný a poctivý obraz v souladu s českými účetními předpisy, a za takový vnitřní kontrolní systém, který považuje za nezbytný pro sestavení účetní závěrky tak, aby neobsahovala významné nesprávnosti způsobené podvodem nebo chybou.

Při sestavování účetní závěrky je statutární orgán Společnosti povinen posoudit, zda je Společnost schopna nepřetržitě trvat, a pokud je to relevantní, popsat v příloze účetní závěrky záležitosti týkající se jejího nepřetržitého trvání a použití předpokladu nepřetržitého trvání při sestavení účetní závěrky, s výjimkou případů, kdy statutární orgán plánuje zrušení Společnosti nebo ukončení její činnosti, resp. kdy nemá jinou reálnou možnost než tak učinit.

Za dohled nad procesem účetního výkaznictví odpovídá dozorčí rada Společnosti. Za sledování postupu sestavování účetní závěrky odpovídá výbor pro audit Společnosti.

Odpovědnost auditora za audit účetní závěrky

Naším cílem je získat přiměřenou jistotu, že účetní závěrka jako celek neobsahuje významnou nesprávnost způsobenou podvodem nebo chybou a vydat zprávu auditora obsahující náš výrok. Přiměřená míra jistoty je velká míra jistoty, nicméně není zárukou, že audit provedený v souladu s auditorskými předpisy ve všech případech v účetní závěrce odhalí případnou existující významnou nesprávnost. Nesprávnosti mohou vznikat v důsledku podvodů nebo chyb a považují se za významné, pokud lze reálně předpokládat, že by jednotlivě nebo v souhrnu mohly ovlivnit ekonomická rozhodnutí, která uživatelé účetní závěrky na jejím základě přijmou.

Při provádění auditu v souladu s auditorskými předpisy je naší povinností uplatňovat během celého auditu odborný úsudek a zachovávat profesní skepticismus. Dále je naší povinností:

- Identifikovat a vyhodnotit rizika významné nesprávnosti účetní závěrky způsobené podvodem nebo chybou, navrhnout a provést auditorské postupy reagující na tato rizika a získat dostatečné a vhodné důkazní informace, abychom na jejich základě mohli vyjádřit výrok. Riziko, že neodhalíme významnou nesprávnost, k níž došlo v důsledku podvodu, je větší než riziko neodhalení významné nesprávnosti způsobené chybou, protože součástí podvodu mohou být tajné dohody, falšování, úmyslná opomenutí, nepravdivá prohlášení nebo obcházení vnitřních kontrol.
- Seznámit se s vnitřním kontrolním systémem Společnosti relevantním pro audit v takovém rozsahu, abychom mohli navrhnout auditorské postupy vhodné s ohledem na dané okolnosti, nikoli abychom mohli vyjádřit názor na účinnost jejího vnitřního kontrolního systému.
- Posoudit vhodnost použitých účetních pravidel, přiměřenost provedených účetních odhadů a informace, které v této souvislosti statutární orgán Společnosti uvedl v příloze účetní závěrky.

- Posoudit vhodnost použití předpokladu nepřetržitého trvání při sestavení účetní závěrky statutárním orgánem, a to, zda s ohledem na shromážděné důkazní informace existuje významná nejistota vyplývající z událostí nebo podmínek, které mohou významně zpochybnit schopnost Společnosti trvat nepřetržitě. Jestliže dojdeme k závěru, že taková významná nejistota existuje, je naší povinností upozornit v naší zprávě na informace uvedené v této souvislosti v příloze účetní závěrky, a pokud tyto informace nejsou dostatečné, vyjádřit modifikovaný výrok. Naše závěry týkající se schopnosti Společnosti trvat nepřetržitě vycházejí z důkazních informací, které jsme získali do data naší zprávy. Nicméně budoucí události nebo podmínky mohou vést k tomu, že Společnost ztratí schopnost trvat nepřetržitě.
- Vyhodnotit celkovou prezentaci, členění a obsah účetní závěrky, včetně přílohy, a dále to, zda účetní závěrka zobrazuje podkladové transakce a události způsobem, který vede k věrnému zobrazení.

Naší povinností je informovat statutární orgán, dozorčí radu a výbor pro audit mimo jiné o plánovaném rozsahu a načasování auditu a o významných zjištěních, která jsme v jeho průběhu učinili, včetně zjištěných významných nedostatků ve vnitřním kontrolním systému.

25. června 2021

PricewaterhouseCoopers Audit, s.r.o.
zastoupená partnerem



Ing. Tomáš Bašta
statutární auditor, evidenční č. 1966

Tato zpráva je určena společníkovi společnosti E.ON Česká republika, s. r. o.

Účetní závěrka k 31. prosinci 2020

- Rozvaha
- Výkaz zisku a ztráty
- Přehled o peněžních tocích
- Přehled o změnách vlastního kapitálu
- Všeobecné informace
- Účetní postupy
- Dlouhodobý nehmotný majetek
- Dlouhodobý hmotný majetek
- Podíly v ovládaných osobách a podíly v účetních jednotkách pod podstatným vlivem
- Zásoby
- Pohledávky
- Vlastní kapitál
- Rezervy
- Závazky
- Smluvní a potenciální závazky
- Finanční deriváty
- Tržby
- Transakce se spřízněnými stranami
- Odměna auditorské společnosti
- Zaměstnanci
- Daň z příjmů
- Přehled o peněžních tocích
- Následné události

Rozvaha

(v celých tisících Kč)

Firma: E.ON Česká republika, s. r. o.
Identifikační číslo: 257 33 591
Právní forma: Společnost s ručením omezeným
Předmět podnikání: Služby v oblasti administrativní správy a organizačně hospodářské povahy v energetickém sektoru
Rozvahový den: 31. prosince 2020
Datum sestavení účetní závěrky: 14. dubna 2021

označení	AKTIVA	řádek	31. 12. 2020			31. 12. 2019
			Brutto	Korekce	Netto	Netto
a	b	c	1	2	3	4
	AKTIVA CELKEM	001	9 993 998	575 688	10 569 686	14 661 874
B.	Stálá aktiva	003	353 390	576 018	929 408	2 257 799
B. I.	Dlouhodobý nehmotný majetek	004	- 1 379 590	1 434 005	54 415	869 682
B. I. 2.	Ocenitelná práva	006	278 654	- 237 841	40 813	826 308
B. I. 2. 1.	Software	007	238 027	- 210 358	27 669	815 503
B. I. 2. 2.	Ostatní ocenitelná práva	008	40 627	- 27 483	13 144	10 805
B. I. 3.	Goodwill	009	- 1 671 846	1 671 846	0	0
B. I. 5.	Poskytnuté zálohy na dlouhodobý nehmotný majetek a nedokončený dlouhodobý nehmotný majetek	011	13 602	0	13 602	43 374
B. I. 5. 2.	Nedokončený dlouhodobý nehmotný majetek	013	13 602	0	13 602	43 374
B. II.	Dlouhodobý hmotný majetek	014	1 709 278	- 857 822	851 456	887 498
B. II. 1.	Pozemky a stavby	015	1 115 727	- 444 695	671 032	681 456
B. II. 1. 1.	Pozemky	016	25 160	0	25 160	25 435
B. II. 1. 2.	Stavby	017	1 090 567	- 444 695	645 872	656 021
B. II. 2.	Hmotné movité věci a jejich soubory	018	318 640	- 202 402	116 238	126 050
B. II. 3.	Oceňovací rozdíl k nabytému majetku	019	158 777	- 147 310	11 467	21 477
B. II. 4.	Ostatní dlouhodobý hmotný majetek	020	96 455	- 63 415	33 040	33 541
B. II. 4. 3.	Jiný dlouhodobý hmotný majetek	023	96 455	- 63 415	33 040	33 541
B. II. 5.	Poskytnuté zálohy na dlouhodobý hmotný majetek a nedokončený dlouhodobý hmotný majetek	024	19 679	0	19 679	24 974
B. II. 5. 2.	Nedokončený dlouhodobý hmotný majetek	026	19 679	0	19 679	24 974
B. III.	Dlouhodobý finanční majetek	027	23 702	- 165	23 537	500 619
B. III. 1.	Podíly - ovládaná nebo ovládající osoba	028	0	0	0	477 082
B. III. 3.	Podíly - podstatný vliv	030	23 337	0	23 337	23 337
B. III. 5.	Ostatní dlouhodobé cenné papíry a podíly	032	365	- 165	200	200

C.	Oběžná aktiva	037	9 420 496	- 330	9 420 166	12 301 394
C. I.	Zásoby	038	240 891	0	240 891	19 032
C. I. 2.	Nedokončená výroba a polotovary	040	240 891	0	240 891	19 032
C. II.	Pohledávky	046	9 177 397	- 330	9 177 067	12 254 378
C. II. 1.	Dlouhodobé pohledávky	047	18 749	0	18 749	5 146
C. II. 1. 1.	Pohledávky z obchodních vztahů	048	328	0	328	687
C. II. 1. 5.	Pohledávky - ostatní	052	18 421	0	18 421	4 459
C. II. 1. 5. 4.	Jiné pohledávky	056	18 421	0	18 421	4 459
C. II. 2.	Krátkodobé pohledávky	057	9 158 648	- 330	9 158 318	12 249 232
C. II. 2. 1.	Pohledávky z obchodních vztahů	058	484 532	- 330	484 202	556 793
C. II. 2. 2.	Pohledávky - ovládaná nebo ovládající osoba	059	7 986 447	0	7 986 447	10 879 338
C. II. 2. 4.	Pohledávky - ostatní	061	687 669	0	687 669	813 101
C. II. 2. 4. 3.	Stát - daňové pohledávky	064	69 489	0	69 489	108 550
C. II. 2. 4. 4.	Krátkodobé poskytnuté zálohy	065	17 380	0	17 380	17 401
C. II. 2. 4. 5.	Dohadné účty aktivní	066	566 609	0	566 609	619 786
C. II. 2. 4. 6.	Jiné pohledávky	067	34 191	0	34 191	67 364
C. IV.	Peněžní prostředky	075	2 208	0	2 208	27 984
C. IV. 1.	Peněžní prostředky v pokladně	076	226	0	226	110
C. IV. 2.	Peněžní prostředky na účtech	077	1 982	0	1 982	27 874
D.	Časové rozlišení aktiv	078	220 112	0	220 112	102 681
D. 1.	Náklady příštích období	079	217 536	0	217 536	99 493
D. 2.	Komplexní náklady příštích období	080	2 576	0	2 576	3 188

označení	PASIVA	řádek	31. 12. 2020	31. 12. 2019
a	b	c	5	6
	PASIVA CELKEM	082	10 569 686	14 661 874
A.	Vlastní kapitál	083	5 314 140	6 066 823
A. I.	Základní kapitál	084	2 000	2 000
A. I. 1.	Základní kapitál	085	2 000	2 000
A. II.	Ážio a kapitálové fondy	088	1 550 739	1 550 739
A. II. 2.	Kapitálové fondy	090	1 550 739	1 550 739
A. II. 2. 1.	Ostatní kapitálové fondy	091	1 550 739	1 550 739
A. III.	Fondy ze zisku	096	7 071	1 296
A. III. 2.	Statutární a ostatní fondy	098	7 071	1 296
A. IV.	Výsledek hospodaření minulých let (+/-)	099	3 538 322	4 349 204
A. IV. 1.	Nerozdělený zisk nebo neuhrazená ztráta minulých let (+/-)	100	3 547 330	4 358 212
A. IV. 2.	Jiný výsledek hospodaření minulých let (+/-)	101	- 9 008	- 9 008
A. V.	Výsledek hospodaření běžného účetního období (+/-)	102	216 008	163 584
B. + C.	Cizí zdroje	104	5 255 315	8 594 851
B.	Rezervy	105	63 103	89 392
B. 2.	Rezerva na daň z příjmů	107	0	48 364
B. 4.	Ostatní rezervy	109	63 103	41 028
C.	Závazky	110	5 192 212	8 505 459
C. I.	Dlouhodobé závazky	111	86 166	62 567
C. I. 3.	Dlouhodobé přijaté zálohy	116	109	109
C. I. 4.	Závazky z obchodních vztahů	117	152	868
C. I. 8.	Odložený daňový závazek	121	63 063	61 590
C. I. 9.	Závazky - ostatní	122	22 842	0
C. I. 9. 3.	Jiné závazky	125	22 842	0
C. II.	Krátkodobé závazky	126	5 106 046	8 442 892
C. II. 2.	Závazky k úvěrovým institucím	130	11 416	0
C. II. 3.	Krátkodobé přijaté zálohy	131	243	6 017
C. II. 4.	Závazky z obchodních vztahů	132	215 013	77 320
C. II. 6.	Závazky - ovládaná nebo ovládající osoba	134	4 236 210	7 917 081
C. II. 8.	Závazky ostatní	136	643 164	442 474
C. II. 8. 3.	Závazky k zaměstnancům	139	32 500	55 321
C. II. 8. 4.	Závazky ze sociálního zabezpečení a zdravotního pojištění	140	19 160	14 585
C. II. 8. 5.	Stát - daňové závazky a dotace	141	31 359	73 654
C. II. 8. 6.	Dohadné účty pasivní	142	536 403	284 895
C. II. 8. 7.	Jiné závazky	143	23 742	14 019
D.	Časové rozlišení pasiv	147	231	200
D. 2.	Výnosy příštích období	149	231	200

Výkaz zisku a ztráty

(v celých tisících Kč)

Firma: E.ON Česká republika, s. r. o.
Identifikační číslo: 257 33 591
Právní forma: Společnost s ručením omezeným
Předmět podnikání: Služby v oblasti administrativní správy a organizačně hospodářské povahy v energetickém sektoru
Rozvahový den: 31. prosince 2020
Datum sestavení účetní závěrky: 14. dubna 2021

označení	TEXT	řádek	Skutečnost v účetním období	
			2020	2019
a	b	c	1	2
I.	Tržby z prodeje výrobků a služeb	01	2 648 301	2 765 910
A.	Výkonová spotřeba	03	1 742 983	1 627 045
A. 2.	Spotřeba materiálu a energie	05	114 879	127 235
A. 3.	Služby	06	1 628 104	1 499 810
B.	Změna stavu zásob vlastní činnosti (+/-)	07	- 221 859	65 794
C.	Aktivace (-)	08	- 1 423	0
D.	Osobní náklady	09	931 037	801 659
D. 1.	Mzdové náklady	10	690 065	598 432
D. 2.	Náklady na sociální zabezpečení, zdravotní pojištění a ostatní náklady	11	240 972	203 227
D. 2. 1.	Náklady na sociální zabezpečení a zdravotní pojištění	12	223 094	185 097
D. 2. 2.	Ostatní náklady	13	17 878	18 130
E.	Úpravy hodnot v provozní oblasti	14	109 767	167 775
E. 1.	Úpravy hodnot dlouhodobého nehmotného a hmotného majetku	15	109 876	167 828
E. 1. 1.	Úpravy hodnot dlouhodobého nehmotného a hmotného majetku – trvalé	16	109 876	167 828
E. 3.	Úpravy hodnot pohledávek	19	- 109	- 53
III.	Ostatní provozní výnosy	20	19 674	315 253
III. 1.	Tržby z prodaného dlouhodobého majetku	21	3 969	300 112
III. 2.	Tržby z prodaného materiálu	22	0	320
III. 3.	Jiné provozní výnosy	23	15 705	14 821
F.	Ostatní provozní náklady	24	79 894	285 766
F. 1.	Zůstatková cena prodaného dlouhodobého majetku	25	33 006	229 422
F. 2.	Prodaný materiál	26	0	4 609
F. 3.	Daně a poplatky	27	2 069	3 092
F. 4.	Rezervy v provozní oblasti a komplexní náklady příštích období	28	18 583	21 192
F. 5.	Jiné provozní náklady	29	26 236	27 451
*	Provozní výsledek hospodaření (+/-)	30	27 576	133 124

IV.	Výnosy z dlouhodobého finančního majetku - podíly	31	505 852	12 910
IV. 1.	Výnosy z podílů - ovládaná nebo ovládající osoba	32	497 692	3 050
IV. 2.	Ostatní výnosy z podílů	33	8 160	9 860
G.	Náklady vynaložené na prodané podíly	34	297 450	0
VI.	Výnosové úroky a podobné výnosy	39	67 394	180 479
VI. 1.	Výnosové úroky a podobné výnosy - ovládaná nebo ovládající osoba	40	67 394	180 478
VI. 2.	Ostatní výnosové úroky a podobné výnosy	41	0	1
I.	Úpravy hodnot a rezervy ve finanční oblasti	42	0	165
J.	Nákladové úroky a podobné náklady	43	40 398	112 710
J. 1.	Nákladové úroky a podobné náklady - ovládaná nebo ovládající osoba	44	40 338	112 547
J. 2.	Ostatní nákladové úroky a podobné náklady	45	60	163
VII.	Ostatní finanční výnosy	46	21 311	961
K.	Ostatní finanční náklady	47	53 417	1 365
*	Finanční výsledek hospodaření (+/-)	48	203 292	80 110
**	Výsledek hospodaření před zdaněním (+/-)	49	230 868	213 234
L.	Daň z příjmů	50	14 860	49 650
L. 1.	Daň z příjmů splatná	51	16 534	86 748
L. 2.	Daň z příjmů odložená (+/-)	52	- 1 674	- 37 098
**	Výsledek hospodaření po zdanění (+/-)	53	216 008	163 584
***	Výsledek hospodaření za účetní období (+/-)	55	216 008	163 584
	Čistý obrat za účetní období = I. + II. + III. + IV. + V. + VI. + VII.	56	3 262 532	3 275 513

Přehled o peněžních tocích

(v celých tisících Kč)

Firma: E.ON Česká republika, s. r. o.
Identifikační číslo: 257 33 591
Právní forma: Společnost s ručením omezeným
Předmět podnikání: Služby v oblasti administrativní správy a organizačně hospodářské povahy v energetickém sektoru
Rozvahový den: 31. prosince 2020
Datum sestavení účetní závěrky: 14. dubna 2021

označení	TEXT	Skutečnost v účetním období	
		2020	2019
a	b	1	2
Peněžní toky z provozní činnosti			
	Účetní zisk (+) / ztráta (-) před zdaněním	230 868	213 234
A. 1.	Úpravy o nepeněžní operace:	- 77 741	37 887
A. 1. 1.	Odpisy stálých aktiv	109 876	167 828
A. 1. 2.	Změna stavu opravných položek a rezerv	18 474	21 304
A. 1. 3.	Zisk (-) / ztráta (+) z prodeje stálých aktiv	- 171 205	- 70 690
A. 1. 4.	Výnosy z podílů na zisku	- 8 160	- 12 910
A. 1. 5.	Vyúčtované nákladové (+) a výnosové (-) úroky	- 26 996	- 67 769
A. 1. 6.	Úpravy o ostatní nepeněžní operace	270	124
A *	Čistý peněžní tok z provozní činnosti před zdaněním a změnami pracovního kapitálu	153 127	251 121
A. 2.	Změny stavu nepeněžních složek pracovního kapitálu:	- 311 901	- 1 595 864
A. 2. 1.	Změna stavu pohledávek a přechodných účtů aktiv	56 364	- 1 220 566
A. 2. 2.	Změna stavu krátkodobých závazků a přechodných účtů pasiv	- 146 406	- 445 700
A. 2. 3.	Změna stavu zásob	- 221 859	70 402
A **	Čistý peněžní tok z provozní činnosti před zdaněním	- 158 774	- 1 344 743
A. 3.	Úroky vyplacené	- 40 398	- 112 710
A. 4.	Úroky přijaté	67 394	180 479
A. 5.	Zaplacená daň z příjmů	- 105 979	17 058
A. 6.	Přijaté podíly na zisku	8 160	12 910
A ***	Čistý peněžní tok z provozní činnosti	- 229 597	- 1 247 006
Peněžní toky z investiční činnosti			
B. 1.	Výdaje spojené s nabytím stálých aktiv	- 89 728	- 469 247
B. 2.	Příjmy z prodeje stálých aktiv	501 661	300 112
B ***	Čistý peněžní tok z investiční činnosti	411 933	- 169 135
Peněžní toky z finanční činnosti			
C. 1.	Změna stavu dlouhodobých a krátkodobých závazků	22 126	868
C. 2.	Změna stavu vlastního kapitálu:	- 157 809	- 264 616
C. 2. 5.	Přímé platby na vrub fondů	- 16 825	- 16 509
C. 2. 6.	Vyplacené podíly na zisku	- 140 984	- 248 107
C ***	Čistý peněžní tok z finanční činnosti	- 135 683	- 263 748
Čisté zvýšení / snížení peněžních prostředků a peněžních ekvivalentů		46 653	- 1 679 889
Stav peněžních prostředků a peněžních ekvivalentů na počátku roku		3 705 795	4 670 133
Stav peněžních prostředků a peněžních ekvivalentů na konci roku		3 752 448	2 990 244

Přehled o změnách vlastního kapitálu

(v celých tisících Kč)

Firma:	E.ON Česká republika, s. r. o.
Identifikační číslo:	257 33 591
Právní forma:	Společnost s ručením omezeným
Předmět podnikání:	Služby v oblasti administrativní správy a organizačně hospodářské povahy v energetickém sektoru
Rozvahový den:	31. prosince 2020
Datum sestavení účetní závěrky:	14. dubna 2021

	Základní kapitál	Ostatní kapitálové fondy	Statutární a ostatní fondy	Nerozdělený zisk / Neuhrazená ztráta	Jiný výsledek hospodaření minulých let	Výsledek hospodaření běžného období	Celkem
Zůstatek k 1. lednu 2019	2 000	1 550 739	2 605	4 621 519	- 9 008	0	6 167 855
Příděl do statutárního a ostatních fondů	0	0	15 200	- 15 200	0	0	0
Čerpání statutárního a ostatních fondů	0	0	- 16 509	0	0	0	- 16 509
Vyplacené podíly na zisku	0	0	0	- 248 107	0	0	- 248 107
Výsledek hospodaření za účetní období	0	0	0	0	0	163 584	163 584
Zůstatek k 31. prosinci 2019	2 000	1 550 739	1 296	4 358 212	- 9 008	163 584	6 066 823
Vliv rozdělení odštěpením sloučením	0	0	0	- 803 548	0	0	- 803 548
Vliv fúze sloučením	0	0	0	- 26 041	0	0	- 26 041
Převod výsledku hospodaření - fúze sloučením	0	0	0	18 707	0	0	18 707
Převod výsledku hospodaření	0	0	0	163 584	0	- 163 584	0
Zůstatek k 1. lednu 2020	2 000	1 550 739	1 296	3 710 914	- 9 008	0	5 255 941
Příděl do statutárního a ostatních fondů	0	0	22 600	- 22 600	0	0	0
Čerpání statutárního a ostatních fondů	0	0	- 16 825	0	0	0	- 16 825
Vyplacené podíly na zisku	0	0	0	- 140 984	0	0	- 140 984
Výsledek hospodaření za účetní období	0	0	0	0	0	216 008	216 008
Zůstatek k 31. prosinci 2020	2 000	1 550 739	7 071	3 547 330	- 9 008	216 008	5 314 140

1. Všeobecné informace

1.1. Základní informace o Společnosti

Obchodní firma E.ON Česká republika, s. r. o. (dále „Společnost“), byla zapsána do obchodního rejstříku dne 2. února 1999. Tato skutečnost je uvedena ve spisové značce C15066, vedené u Krajského soudu v Českých Budějovicích, zapsané dne 12. března 2007. Sídlo Společnosti je v Českých Budějovicích 7, F. A. Gerstnera 2151/6, PSČ 370 01. Identifikační číslo Společnosti je 257 33 591.

Hlavním předmětem podnikání Společnosti je zejména:

- pronájem nemovitostí, bytů a nebytových prostor,
- technicko-organizační činnost v oblasti požární ochrany,
- činnost účetních poradců, vedení účetnictví, vedení daňové evidence,
- poskytování služeb v oblasti bezpečnosti a ochrany zdraví při práci,
- silniční motorová doprava – osobní, provozovaná vozidly určenými pro přepravu nejvýše devíti osob včetně řidiče,
- výroba, instalace, opravy elektrických strojů a přístrojů, elektronických a telekomunikačních zařízení,
- podnikání v oblasti nakládání s nebezpečnými odpady,
- výroba, obchod a služby neuvedené v přílohách 1 až 3 živnostenského zákona.

Společnost zajišťuje provoz služeb v odvětví elektroenergetiky a plynárenství a poskytuje služby pro společnosti E.ON Energie, a.s., EG.D, a.s. (do 31. prosince 2020 pod jménem E.ON Distribuce, a.s.), Jihočeská plynárenská, a.s., E.ON Telco, s.r.o. a Local Energies, a.s., na základě smluv o poskytování služeb Service Level Agreements (dále „SLA“). Specifikace služeb je realizována prostřednictvím příloh ke smlouvám o poskytování služeb, ve kterých je uvedena vždy oblast služeb s popisem rozsahu.

Jednatelé k 31. prosinci 2020:

Jméno	Funkce
Lorenz Josef Pronnet	jednatel
Martin Záklasník	jednatel
Tomáš Bělohoubek	jednatel
Zdeněk Bauer	jednatel
Christian Leifeld	jednatel

Jednatelé k 31. prosinci 2019:

Jméno	Funkce
Lorenz Josef Pronnet	jednatel
Martin Záklasník	jednatel
Tomáš Bělohoubek	jednatel
Zdeněk Bauer	jednatel

Dne 10. března 2020 byl s účinností od 1. dubna 2020 do 31. března 2023 zvolen do funkce jednatele pan Christian Leifeld. Tato změna byla zapsána do obchodního rejstříku dne 30. dubna 2020.

Složení dozorčí rady k 31. prosinci 2019 a 2020:

Jméno	Funkce
Thomas König	předseda
Jochen Kley	člen

Prokuristé k 31. prosinci 2019 a 2020:

Jméno	Funkce
Milan Kroupa	prokurista
Vladimíra Marsová	prokurista

Společnost je členěna následovně:

- Interní audit,
- Koncernová komunikace,
- Market & Customer Excellence,
- Marketingová komunikace,
- Controlling,
- Finance a účetnictví,
- Servisní středisko účetnictví,
- Daně,
- Human Resources,
- Právní,
- Business Administration,
- Středisko služeb zákazníkům,
- Management pohledávek,
- Řízení rizik,
- Ochrana dat a informační bezpečnost,
- Business IT.

Dne 16. prosince 2020 uzavřeli jednatelé Společnosti smlouvu o převodu majetku a činností zaměstnavatele a přechodu souvisejících zaměstnanců (outsourcingová smlouva) mezi Společností a společností EG.D, a.s. (do 31. prosince 2020 E.ON Distribuce, a.s.), týkající se útvaru Oblastní management. Tato smlouva je účinná od 1. ledna 2021.

Dne 16. prosince 2020 uzavřeli jednatelé Společnosti smlouvu o převodu majetku a činností zaměstnavatele a přechodu souvisejících zaměstnanců (outsourcingová smlouva) mezi Společností a společností E.ON Energie, a.s., týkající se útvaru Marketingová komunikace a útvaru Market and Customer Excellence a jeho podřízených jednotek Výzkumy a zákaznická zkušenost a Projektová kancelář a procesy, ze Společnosti do společnosti E.ON Energie, a.s. Tato smlouva je účinná od 1. ledna 2021.

Dne 1. ledna 2020 došlo dle projektu fúze sloučením mezi společnostmi E.ON Business Services Czech Republic s.r.o., na straně jedné jako zanikající společností, a Společností, na straně druhé jako nástupnickou společností, k zániku společnosti E.ON Business Services Czech Republic s.r.o. sloučením a přechodu jejího jmění na Společnost.

Dne 1. ledna 2020 došlo dle projektu rozdělení odštěpením sloučením mezi Společností, na straně jedné jako rozdělovanou společností, a společností EG.D, a.s. (do 31. prosince 2020 E.ON Distribuce, a.s.), na straně druhé jako nástupnickou společností, k přechodu aktiv představujících informační systémy pro obsluhu distribučních zákazníků, pomocí kterých jsou zajišťovány činnosti související s výkonem licencované činnosti distribuce elektřiny a distribuce plynu, ze Společnosti na nástupnickou společnost.

Dne 1. ledna 2020 došlo dle projektu rozdělení odštěpením sloučením mezi Společností, na straně jedné jako rozdělovanou společností, a společností E.ON Energie, a.s., na straně druhé jako nástupnickou společností, k přechodu aktiv představujících informační systémy pro obsluhu zákazníků, pomocí kterých jsou zajišťovány činnosti související s výkonem licencovaných činností výroba elektřiny, obchod s elektřinou, obchod s plynem, výroba tepelné energie a rozvod tepelné energie, ze Společnosti na nástupnickou společnost.

Dne 1. ledna 2020 došlo na základě smlouvy (outsourcingová smlouva) k převodu majetku a činností a úkolů zaměstnavatele a přechodu souvisejících zaměstnanců mezi Společností a společností E.ON Energie, a.s., týkající se zajištění údržby a aplikační podpory IT včetně zajištění požadovaných změn a rozvoje IT.

Dne 1. ledna 2019 došlo dle projektu rozdělení odštěpením sloučením mezi Společností, na straně jedné jako rozdělovanou společností a společností EG.D, a.s. (do 31. prosince 2020 E.ON Distribuce, a.s.), na straně druhé jako nástupnickou společností, k přechodu vyčleněné části jmění Společnosti na nástupnickou společnost.

Na počátku roku 2020 byla potvrzena existence nového koronaviru způsobujícího nemoc COVID-19, která se rozšířila v Číně i mimo ni, včetně České republiky. Pandemie a zejména restriktivní opatření přijatá k omezení zdravotních dopadů způsobily narušení mnoha podnikatelských a hospodářských aktivit a v roce končícím 31. prosince 2020 ovlivnily především provoz Společnosti.

Jelikož Společnost zajišťuje především sdílené služby v rámci skupiny E.ON Czech, bylo třeba v rámci ochrany zdraví a zajištění provozu přesunout většinu zaměstnanců na home-office.

Vládní programy ani jiné formy podpory Společnost v uvedeném období nevyužívala.

1.2. Vliv projektů rozdělení odštěpením sloučením a fúze sloučením

Vliv projektů rozdělení odštěpením sloučením a fúze sloučením, schválených dne 2. října 2019 s rozhodným dnem 1. ledna 2020, je zachycen v následující tabulce (tis. Kč):

Označení	AKTIVA	Vliv rozdělení		Společnost 1. ledna 2020
		Společnost 31. prosince 2019	odštěpením sloučením a fúze sloučením	
		Netto		Netto
	AKTIVA CELKEM	14 661 874	- 1 028 570	13 633 304
B.	Stálá aktiva	2 257 799	- 977 787	1 280 012
B. I.	Dlouhodobý nehmotný majetek	869 682	- 798 161	71 521
B. II.	Dlouhodobý hmotný majetek	887 498	6	887 504
B. III.	Dlouhodobý finanční majetek	500 619	- 179 632	320 987
C.	Oběžná aktiva	12 301 394	- 52 130	12 249 264
C. I.	Zásoby	19 032	0	19 032
C. II.	Pohledávky	12 254 378	- 53 017	12 201 361
C. IV.	Peněžní prostředky	27 984	887	28 871
D.	Časové rozlišení aktiv	102 681	1 347	104 028

Označení	PASIVA	Společnost	Vliv rozdělení	Společnost
		31. prosince 2019	odštěpením sloučením a fúze sloučením	1. ledna 2020
	PASIVA CELKEM	14 661 874	- 1 028 570	13 633 304
A.	Vlastní kapitál	6 066 823	- 810 882	5 255 941
A. I.	Základní kapitál	2 000	0	2 000
A. II.	Ážio a kapitálové fondy	1 550 739	0	1 550 739
A. III.	Fondy ze zisku	1 296	0	1 296
A. IV.	Výsledek hospodaření minulých let	4 349 204	- 647 298	3 701 906
A. V.	Výsledek hospodaření běžného účetního období	163 584	- 163 584	0
B. + C.	Cizí zdroje	8 594 851	- 217 688	8 377 163
B.	Rezervy	89 392	3 367	92 759
C.	Závazky	8 505 459	- 221 055	8 284 404
C. I.	Dlouhodobé závazky	62 567	3 147	65 714
C. II.	Krátkodobé závazky	8 442 892	- 224 202	8 218 690
D.	Časové rozlišení pasiv	200	0	200

Vliv projektu rozdělení odštěpením sloučením, schváleného dne 8. října 2018 s rozhodným dnem 1. ledna 2019, je zachycen v následující tabulce (tis. Kč):

Označení	AKTIVA	Společnost	Vliv rozdělení	Společnost
		31. prosince 2018	odštěpením sloučením	1. ledna 2019
		Netto		Netto
	AKTIVA CELKEM	14 134 005	- 903 392	13 230 613
B.	Stálá aktiva	2 228 288	- 42 321	2 185 967
B. I.	Dlouhodobý nehmotný majetek	561 690	- 2 309	559 381
B. II.	Dlouhodobý hmotný majetek	1 165 814	- 40 012	1 125 802
B. III.	Dlouhodobý finanční majetek	500 784	0	500 784
C.	Oběžná aktiva	11 869 861	- 860 972	11 008 889
C. I.	Zásoby	947 099	- 857 665	89 434
C. II.	Pohledávky	10 886 307	- 3 307	10 883 000
C. IV.	Peněžní prostředky	36 455	0	36 455
D.	Časové rozlišení aktiv	35 856	- 99	35 757

Označení	PASIVA	Společnost	Vliv rozdělení	Společnost
		31. prosince 2018	odštěpením sloučením	1. ledna 2019
	PASIVA CELKEM	14 134 005	- 903 392	13 230 613
A.	Vlastní kapitál	6 860 857	- 693 002	6 167 855
A. I.	Základní kapitál	2 000	0	2 000
A. II.	Ážio a kapitálové fondy	1 550 739	0	1 550 739
A. III.	Fondy ze zisku	4 272	- 1 667	2 605
A. IV.	Výsledek hospodaření minulých let	5 040 539	- 428 028	4 612 511
A. V.	Výsledek hospodaření běžného účetního období	263 307	- 263 307	0
B. + C.	Cizí zdroje	7 273 082	- 210 390	7 062 692
B.	Rezervy	25 378	- 5 542	19 836
C.	Závazky	7 247 704	- 204 848	7 042 856
C. I.	Dlouhodobé závazky	96 873	1 924	98 797
C. II.	Krátkodobé závazky	7 150 831	- 206 772	6 944 059
D.	Časové rozlišení pasiv	66	0	66

2. Účetní postupy

2.1. Základní zásady zpracování účetní závěrky

Účetní závěrka je sestavena v souladu s účetními předpisy platnými v České republice pro velké účetní jednotky a je sestavena v historických cenách kromě níže uvedených případů. Deriváty a cenné papíry (mimo podílů v ovládaných osobách nebo v účetních jednotkách pod podstatným vlivem) jsou vykázány v reálné hodnotě.

V souladu s českými účetními předpisy Společnost nesestavuje konsolidovanou účetní závěrku, jelikož je sama ovládanou osobou zahrnutou do konsolidačního celku mateřské společnosti E.ON SE se sídlem Brüsseler Platz 1, 45131 Essen, Spolková republika Německo, která pro sestavení konsolidované účetní závěrky používá Mezinárodní standardy účetního výkaznictví.

Při oceňování aktiv a závazků a naplnění předpokladu trvání Společnosti vedení zvažilo dopady pandemie nového koronaviru způsobujícího onemocnění COVID-19.

2.2. Srovnatelné údaje a vliv přeměn obchodních společností

Srovnatelné údaje v rozvaze, výkazu zisku a ztráty, přehledu o změnách vlastního kapitálu a přehledu o peněžních tocích představují hodnoty vykázané Společností k 31. prosinci 2019 a nezahrnují vliv projektů rozdělení odštěpením sloučením a projektu fúze sloučením, schválených dne 2. října 2019 s rozhodným dnem 1. ledna 2020 a popsanych v poznámce 1 Všeobecné informace.

Vliv projektů rozdělení odštěpením sloučením a projektu fúze sloučením, schválených dne 2. října 2019 s rozhodným dnem 1. ledna 2020, na rozvahu k 31. prosince 2020 je zachycen v poznámce 1.2 Vliv projektů rozdělení odštěpením sloučením a fúze sloučením. Vliv projektů rozdělení odštěpením sloučením a projektu fúze sloučením na rozvahu není významný s výjimkou položky Dlouhodobý nehmotný majetek a položky Vlastní kapitál. Tento vliv je zachycen v poznámce 3 Dlouhodobý nehmotný majetek a v rámci Přehledu o změnách vlastního kapitálu.

Vliv projektů rozdělení odštěpením sloučením a projektu fúze sloučením, schválených dne 2. října 2019 s rozhodným dnem 1. ledna 2020, na výkaz zisku a ztráty za rok končící 31. prosince 2020 je zachycen v poznámce 17 Daň z příjmů. Vliv projektů rozdělení odštěpením sloučením a projektu fúze sloučením na výkaz zisku a ztrát není významný s výjimkou položky Osobní náklady, popsané v poznámce 16 Zaměstnanci.

Pro účely sestavení přehledu o peněžních tocích za rok končící 31. prosince 2020 byl do položky Stav peněžních prostředků a peněžních ekvivalentů na počátku roku zahrnut vliv projektů rozdělení odštěpením sloučením a fúze sloučením.

V rámci vykazování položek Ostatní finanční výnosy a Ostatní finanční náklady obsahující převážně výnosy a náklady plynoucí z kurzových rozdílů došlo v roce 2020 ke změně, a to v souhrnném vykazování těchto kurzových nákladů a výnosů. Pro srovnatelnost údajů byla tato změna provedena i ve vykazování minulého účetního období. Vliv změny je vyčíslen níže.

Účetní závěrka k 31. prosinci 2019:

Označení a název řádku	Období k 31. prosinci 2019 (v tis. Kč)
VII. Ostatní finanční výnosy	2 692
K. Ostatní finanční náklady	3 096

Účetní závěrka k 31. prosinci 2020 – srovnatelné údaje:

Označení a název řádku	Období k 31. prosinci 2019 (v tis. Kč)
VII. Ostatní finanční výnosy	961
K. Ostatní finanční náklady	1 365

2.3. Dlouhodobý nehmotný a hmotný majetek

Nehmotný (a hmotný) majetek, jehož doba použitelnosti je delší než 1 rok a pořizovací cena převyšuje 60 tis. Kč (40 tis. Kč) za položku, je považován za dlouhodobý nehmotný (a hmotný) majetek.

Nakoupený dlouhodobý nehmotný a hmotný majetek je prvotně vykázán v pořizovacích cenách, které zahrnují cenu pořízení a náklady s jeho pořízením související. Veškeré výdaje na výzkum jsou účtovány do nákladů. Výdaje na vývoj, jehož výsledky jsou určeny k obchodování, jsou aktivovány jako nehmotný majetek a vykázány v pořizovací ceně či v hodnotě budoucích ekonomických užitků, je-li nižší.

Dlouhodobý nehmotný a hmotný majetek s výjimkou pozemků, které se neodpisují, je odpisován metodou rovnoměrných odpisů na základě jeho předpokládané doby životnosti následujícím způsobem:

Dlouhodobý nehmotný majetek	Předpokládaná doba životnosti
Nehmotné výsledky výzkumu a vývoje	3 roky
Software	3 roky
Ocenitelná práva	4 roky
Ostatní dlouhodobý nehmotný majetek	4 roky

Dlouhodobý hmotný majetek	Předpokládaná doba životnosti
Stavby	25 – 50 let
Stroje a zařízení	5 – 17 let
Inventář	5 – 25 let
Motorová vozidla	2 – 10 let

Odpisový plán je v průběhu používání dlouhodobého nehmotného a hmotného majetku aktualizován na základě změn očekávané doby životnosti.

Pokud zůstatková hodnota aktiva přesahuje jeho odhadovanou zpětně ziskatelnou částku, je jeho zůstatková hodnota snížena na tuto částku prostřednictvím opravné položky. Zpětně ziskatelná částka je stanovena na základě očekávaných budoucích peněžních toků generovaných daným aktivem.

Náklady na opravy a údržbu dlouhodobého hmotného majetku se účtují přímo do nákladů. Technické zhodnocení dlouhodobého nehmotného a hmotného majetku je aktivováno.

Dlouhodobý hmotný majetek v pořizovací ceně od 1 tis. Kč do 40 tis. Kč je účtován do nákladů při spotřebě. Tento majetek je veden v operativní evidenci.

Dlouhodobý nehmotný majetek v pořizovací ceně od 1 Kč do 60 tis. Kč je účtován do nákladů při spotřebě. Tento majetek je veden v operativní evidenci.

Dlouhodobý hmotný majetek v pořizovací ceně do 1 tis. Kč je účtován do nákladů při spotřebě. Tento majetek není veden v operativní evidenci.

Aktivní oceňovací rozdíly k nabytému majetku, které vznikly při vkladu části podniku E.ON Bohemia, s.r.o. (rozhodný den 1. ledna 2005) a při vkladu části podniku Jihočeská plynárenská, a.s. (rozhodný den 1. ledna 2007), představují rozdíly mezi oceněním části podniku nabytého vkladem a oceněním jeho jednotlivých složek majetku v účetnictví sníženém o převzaté závazky vkladané části podniku.

Aktivní oceňovací rozdíl k nabytému majetku, který vznikl v rámci prodeje části podniku Jihočeská plynárenská - Servisní s.r.o. (od 19. listopadu 2009 E.ON Servisní, s.r.o.), s rozhodným dnem 1. ledna 2008, představuje rozdíl mezi oceněním části nakoupeného podniku a oceněním jeho jednotlivých složek majetku v účetnictví sníženém o převzaté závazky.

Aktivní oceňovací rozdíl k nabytému majetku se odpisuje rovnoměrně po dobu 15 let od nabytí části podniku do nákladů.

2.4. Podíly v ovládaných osobách a podíly v účetních jednotkách pod podstatným vlivem

Podíly v ovládaných osobách představují majetkové účasti v obchodních korporacích, které jsou ovládané nebo řízené Společností (dále též „dceřiná společnost“).

Podíly v účetních jednotkách pod podstatným vlivem představují majetkové účasti v obchodních korporacích, v nichž Společnost vykonává podstatný vliv, ale nemá možnost tento podnik ovládat nebo řídit (dále též „přidružená společnost“).

Podíly v dceřiných a přidružených společnostech jsou oceněny pořizovací cenou zohledňující případné snížení hodnoty.

2.5. Ostatní cenné papíry a podíly

Společnost rozděluje cenné papíry a podíly, které nejsou podílem v dceřiné nebo přidružené společnosti, do následujících kategorií: cenné papíry k obchodování, cenné papíry držené do splatnosti a realizovatelné cenné papíry.

Cenné papíry k obchodování jsou cenné papíry, které Společnost drží za účelem provádění transakcí s cílem dosahovat zisk z cenových rozdílů v krátkodobém horizontu, maximálně však ročním.

Cenné papíry a podíly, které bude Společnost vlastnit po neurčitou dobu a které mohou být prodány v případě, že Společnost bude potřebovat peníze, jsou klasifikovány jako realizovatelné cenné papíry. Jsou zahrnuty do dlouhodobého majetku, pokud vedení Společnosti nezamýšlí jejich prodej během 12 měsíců od data účetní závěrky. V opačném případě jsou zahrnuty do oběžných aktiv. Vedení Společnosti určuje povahu cenných papírů a podílů v okamžiku jejich pořízení a pravidelně ji přehodnocuje.

Cenné papíry a podíly jsou při nákupu vykázány v pořizovací ceně včetně transakčních nákladů.

Cenné papíry držené do splatnosti jsou následně oceňovány naběhlou hodnotou. Ostatní cenné papíry jsou oceňovány reálnou hodnotou.

Jako reálnou hodnotu Společnost používá tržní hodnotu cenných papírů k datu účetní závěrky.

Ocenění cenných papírů neobchodovaných na veřejných trzích je provedeno na základě kvalifikovaného odhadu provedeného vedením Společnosti.

Zisky a ztráty vyplývající ze změn reálné hodnoty cenných papírů k obchodování jsou vykázány ve výkazu zisku a ztráty v období, ve kterém nastanou. Nerealizované zisky a ztráty vyplývající ze změn reálné hodnoty realizovatelných cenných papírů jsou vykázány ve vlastním kapitálu a jsou zahrnuty do výkazu zisku a ztráty v okamžiku realizace nebo trvalého znehodnocení.

2.6. Zásoby

Nakoupené zásoby jsou oceňovány pořizovací cenou sníženou o opravnou položku. Pořizovací cena zahrnuje veškeré náklady související s pořízením těchto zásob (zejména dopravné, clo atd.). Pro úbytky nakoupených zásob užívá Společnost metodu váženého průměru.

Zásoby vlastní výroby, tj. nedokončená výroba a hotové výrobky, jsou oceňovány vlastními výrobními náklady sníženými o opravnou položku. Vlastní výrobní náklady zahrnují přímý a nepřímý materiál, přímé a nepřímé mzdy a výrobní režii.

Opravná položka k pomaluobrátkovým a zastaralým zásobám je tvořena na základě analýzy obrátkovosti zásob a na základě individuálního posouzení zásob.

2.7. Pohledávky

Pohledávky jsou vykázány v nominální hodnotě snížené o opravnou položku k pochybným pohledávkám.

Opravná položka k pochybným pohledávkám je vytvořena na základě věkové struktury pohledávek a individuálního posouzení bonity dlužníků:

po splatnosti 30 – 90 dnů	5 %
po splatnosti 91 – 184 dnů	20 %
po splatnosti 185 – 365 dnů	50 %
po splatnosti nad 365 dnů	100 %

Společnost nevytváří opravné položky k pohledávkám za spřízněnými stranami s výjimkou přidružených společností.

Nedobytné pohledávky se odpisují po skončení konkurzního nebo insolvenčního řízení dlužníka.

Společnost vytváří daňově uznatelné opravné položky k pohledávkám v souladu se zákonem č. 593/1992 Sb., o rezervách, pro zjištění základu daně z příjmů. Opravné položky nad rámec tohoto zákona se tvoří rozdílem mezi celkovými a daňově uznatelnými opravnými položkami.

2.8. Přepočet cizích měn

Transakce prováděné v cizích měnách jsou přepočteny a zaúčtovány devizovým kurzem platným v den transakce.

Zůstatky peněžních aktiv, pohledávek a závazků vedených v cizích měnách byly přepočteny devizovým kurzem zveřejněným Českou národní bankou k rozvahovému dni. Všechny kurzové zisky a ztráty z přepočtu peněžních aktiv, pohledávek a závazků jsou účtovány do výkazu zisku a ztráty.

Kurzové zisky a ztráty jsou ve výkazu zisku a ztráty vykázány souhrnně v položce Ostatní finanční výnosy, případně Ostatní finanční náklady.

Podíly v dceřiných a přidružených společnostech, cenné papíry a podíly, které jsou vedeny v cizích měnách a které se k rozvahovému dni neoceňují reálnou hodnotou, jsou přepočteny devizovým kurzem zveřejněným Českou národní bankou k rozvahovému dni. Kurzový rozdíl je zaúčtován do vlastního kapitálu, s výjimkou cenných papírů držených do splatnosti, u kterých je kurzový rozdíl účtován do výkazu zisku a ztráty. U ostatních cenných papírů a podílů, které jsou k datu účetní závěrky oceněny reálnou hodnotou a které jsou vedené v cizích měnách, se kurzový rozdíl považuje za součást ocenění reálnou hodnotou.

Položky výdajů nebo příjmů příštích období, vyjádřené v cizí měně, jsou přepočítány devizovým kurzem zveřejněným Českou národní bankou k rozvahovému dni.

2.9. Finanční deriváty

Finanční deriváty, zahrnující měnové obchody, swapy a ostatní finanční deriváty, jsou nejprve zachyceny v rozvaze v pořizovací ceně a následně přeceňovány na reálnou hodnotu. Reálné hodnoty jsou odvozeny z tržních cen a z modelů diskontovaných peněžních toků. Všechny deriváty jsou vykazovány v položce Jiné pohledávky, mají-li pozitivní reálnou hodnotu, nebo v položce Jiné závazky, je-li jejich reálná hodnota pro Společnost záporná.

Změny reálné hodnoty finančních derivátů k obchodování jsou vykázány souhrnně ve finančním výsledku hospodaření.

Společnost má finanční deriváty, které slouží v souladu se strategií řízení rizik Společnosti jako efektivní zajišťovací nástroj. Společnost se však rozhodla, že nebude aplikovat zajišťovací účetnictví. Finanční deriváty jsou proto vykázány jako deriváty určené k obchodování.

2.10. Rozdíly ze změn účetních metod a opravy chyb let minulých

Rozdíly ze změn účetních metod (včetně dopadu odložené daně) a opravy v důsledku nesprávného účtování nebo neúčtování o nákladech a výnosech v minulých účetních obdobích, pokud jsou významné, se vykazují v položce Jiný výsledek hospodaření minulých let.

2.11. Rezervy

Společnost tvoří rezervy na krytí svých závazků nebo nákladů, jejichž povaha je jasně definována a u nichž je k rozvahovému dni buď pravděpodobné nebo jisté, že nastanou, avšak není přesně známa jejich výše nebo okamžik jejich vzniku. Rezerva k rozvahovému dni představuje nejlepší odhad nákladů, které pravděpodobně nastanou, nebo v případě závazků částku, která je zapotřebí k jejich vypořádání.

Společnost vytváří rezervu na závazek z daně z příjmů, snížený o uhrazené zálohy na daň z příjmů. Pokud zálohy na daň z příjmů převyšují předpokládanou daň, je příslušný rozdíl vykázán jako krátkodobá pohledávka.

2.12. Zaměstnanecké požitky

Na nevybranou dovolenou Společnost vytváří rezervu.

Na odměny a bonusy zaměstnancům Společnost vytváří dohadnou položku pasivní.

K financování státního důchodového pojištění hradí Společnost pravidelné odvody do státního rozpočtu. Společnost také poskytuje svým zaměstnancům penzijní připojištění prostřednictvím příspěvků do nezávislých penzijních fondů.

2.13. Dotace

Dotace je zaúčtována v okamžiku jejího přijetí či vzniku nezpochybnitelného nároku na přijetí.

Dotace přijatá na úhradu nákladů se účtuje do provozních výnosů ve věcné a časové souvislosti s účtováním nákladů na stanovený účel.

Dotace přijatá na pořízení dlouhodobého majetku včetně technického zhodnocení snižuje pořizovací cenu dlouhodobého majetku nebo vlastní náklady na jeho pořízení.

2.14. Tržby

Tržby jsou zaúčtovány k datu vyskladnění výrobku a přechodu vlastnického práva na zákazníka nebo k datu poskytnutí služeb a jsou vykázány po odečtení slev a daně z přidané hodnoty.

2.15. Spřízněné strany

Spřízněnými stranami Společnosti se rozumí:

- strany, které přímo nebo nepřímo mohou uplatňovat rozhodující vliv u Společnosti, a společnosti, kde tyto strany mají rozhodující nebo podstatný vliv,
- strany, které přímo nebo nepřímo mohou uplatňovat podstatný vliv u Společnosti,
- členové statutárních, dozorčích a řídicích orgánů Společnosti nebo její mateřské společnosti a osoby blízké těmto osobám, včetně podniků, kde tyto členové a osoby mají podstatný nebo rozhodující vliv,
- dceřiné a přidružené společnosti a společné podniky.

Významné transakce a zůstatky se spřízněnými stranami jsou uvedeny v poznámce 14 Transakce se spřízněnými stranami.

2.16. Leasing

Pořizovací cena majetku získaného formou finančního nebo operativního leasingu není aktivována do dlouhodobého majetku. Leasingové splátky jsou účtovány do nákladů rovnoměrně po celou dobu trvání leasingu. Budoucí leasingové splátky, které nejsou k rozvahovému dni splatné, jsou zveřejněny v příloze, ale nejsou zachyceny v rozvaze.

2.17. Úrokové náklady

Veškeré úrokové náklady jsou účtovány do nákladů.

2.18. Odložená daň

Odložená daň se vykazuje u všech přechodných rozdílů mezi zůstatkovou hodnotou aktiva nebo závazku v rozvaze a jejich daňovou hodnotou. Odložená daňová pohledávka je zaúčtována, pokud je pravděpodobné, že ji bude možné daňově uplatnit v budoucnosti.

2.19. Peněžní prostředky a peněžní ekvivalenty

Peněžní prostředky jsou peníze v hotovosti včetně cenin a peněžních prostředků na účtu včetně přečerpání běžného nebo kontokorentního účtu.

Peněžní ekvivalenty představují krátkodobý likvidní finanční majetek, který je snadno a pohotově směnitelný na předem známou částku peněžních prostředků a u tohoto majetku se nepředpokládají významné změny hodnoty v čase. Za peněžní ekvivalenty jsou považovány peněžní úložky s nejvýše tříměsíční výpovědní lhůtou a likvidní dluhové cenné papíry k obchodování na veřejném trhu.

V rámci skupiny Společnost využívá tzv. cash-pooling. Pohledávky, resp. závazky vzniklé z titulu cash-poolingu, jsou vykazovány v rámci přehledu o peněžních tocích jako součást položky Peněžní prostředky a peněžní ekvivalenty. V případě, že závazek vzniklý z titulu cash-poolingu představuje formu financování Společnosti, není pro účely přehledu o peněžních tocích považován za peněžní prostředky a peněžní ekvivalenty.

Společnost sestavila přehled o peněžních tocích s využitím nepřímé metody.

2.20. Následné události

Dopad událostí, které nastaly mezi rozvahovým dnem a dnem sestavení účetní závěrky, je zachycen v účetních výkazech v případě, že tyto události poskytly doplňující informace o skutečnostech, které existovaly k rozvahovému dni.

V případě, že mezi rozvahovým dnem a dnem sestavení účetní závěrky došlo k významným událostem představujícím skutečnosti, které nastaly po rozvahovém dni, jsou důsledky těchto událostí popsány a jejich dopady kvantifikovány v příloze účetní závěrky, ale nejsou zaúčtovány v účetních výkazech.

3. Dlouhodobý nehmotný majetek

(tis. Kč)	Vliv rozdělení odštěpením sloučením a fúze sloučením	1. ledna 2020	Přírůstky / přeúčtování	Vyřazení	31. prosince 2020
Pořizovací cena					
Software	- 887 353	203 369	34 858	- 200	238 027
Ostatní ocenitelná práva	0	22 924	18 912	- 1 209	40 627
Goodwill	0	- 1 671 846	0	0	- 1 671 846
Nedokončený dlouhodobý nehmotný majetek	- 11 781	31 593	- 17 991	0	13 602
Celkem	- 899 134	- 1 413 960	35 779	- 1 409	- 1 379 590
Oprávký					
Software	100 973	- 174 246	- 36 312	200	- 210 358
Ostatní ocenitelná práva	0	- 12 119	- 16 573	1 209	- 27 483
Goodwill	0	1 671 846	0	0	1 671 846
Celkem	100 973	1 485 481	- 52 885	1 409	1 434 005
Zůstatková hodnota	- 798 161	71 521			54 415

(tis. Kč)	Vliv rozdělení odštěpením sloučením	1. ledna 2019	Přírůstky / přeúčtování	Vyřazení	31. prosince 2019
Pořizovací cena					
Software	- 42 151	517 240	845 915	- 272 433	1 090 722
Ostatní ocenitelná práva	0	6 411	18 510	- 1 997	22 924
Goodwill	0	- 1 671 846	0	0	- 1 671 846
Nedokončený dlouhodobý nehmotný majetek	- 2 164	487 820	- 444 446	0	43 374
Celkem	- 44 315	- 660 375	419 979	- 274 430	- 514 826
Oprávký					
Software	42 006	- 447 582	- 100 069	272 432	- 275 219
Ostatní ocenitelná práva	0	- 4 508	- 9 608	1 997	- 12 119
Goodwill	0	1 671 846	0	0	1 671 846
Celkem	42 006	1 219 756	- 109 677	274 429	1 384 508
Zůstatková hodnota	- 2 309	559 381			869 682

Kladný a záporný goodwill, který vznikl v rámci fúze rozdělením sloučením společností Jihočeská energetika, a.s., Jihomoravská energetika, a.s. a Moravská elektroenergetická, a.s., s rozhodným dnem 1. ledna 2005, představuje rozdíl mezi oceněním nabytého podniku a souhrnem jeho individuálně přeceněných složek majetku, snížený o převzaté závazky. Goodwill se odpisoval rovnoměrně po dobu 5 let od rozhodného dne přeměny.

Bližší informace o projektech rozdělení odštěpením sloučením a o projektu fúze sloučením jsou popsány v poznámce 1.1 Základní informace o Společnosti.

4. Dlouhodobý hmotný majetek

(tis. Kč)	Vliv rozdělení odštěpením sloučením a fúze sloučením	1. ledna 2020	Přírůstky / přeúčtování	Vyřazení	31. prosince 2020
Pořizovací cena					
Pozemky	0	25 435	0	- 275	25 160
Stavby	0	1 079 526	15 870	- 4 829	1 090 567
Hmotné movité věci a jejich soubory	409	332 068	43 080	- 56 508	318 640
Ostatní dlouhodobý hmotný majetek	0	96 310	842	- 697	96 455
Oceňovací rozdíl k nabytému majetku	0	158 777	0	0	158 777
Nedokončený dlouhodobý hmotný majetek	0	24 974	- 4 978	- 317	19 679
Celkem	409	1 717 090	54 814	- 62 626	1 709 278
Oprávky					
Stavby	0	- 423 505	- 23 125	1 935	- 444 695
Hmotné movité věci a jejich soubory	- 403	- 206 012	- 23 619	27 229	- 202 402
Ostatní dlouhodobý hmotný majetek	0	- 62 769	- 694	48	- 63 415
Oceňovací rozdíl k nabytému majetku	0	- 137 300	- 10 010	0	- 147 310
Celkem	- 403	- 829 586	- 57 448	29 212	- 857 822
Zůstatková hodnota	6	887 504			851 456

(tis. Kč)	Vliv rozdělení odštěpením sloučením	1. ledna 2019	Přírůstky / přeúčtování	Vyřazení	31. prosince 2019
Pořizovací cena					
Pozemky	0	30 742	152	- 5 459	25 435
Stavby	- 1 830	1 438 998	12 951	- 372 423	1 079 526
Hmotné movité věci a jejich soubory	- 70 674	354 071	31 751	- 54 163	331 659
Ostatní dlouhodobý hmotný majetek	- 116	91 924	4 392	- 6	96 310
Oceňovací rozdíl k nabytému majetku	0	158 777	0	0	158 777
Nedokončený dlouhodobý hmotný majetek	- 1 347	24 952	3 242	- 3 220	24 974
Celkem	- 73 967	2 099 464	52 488	- 435 271	1 716 681
Oprávky					
Stavby	1 639	- 545 768	- 28 041	150 304	- 423 505
Hmotné movité věci a jejich soubory	32 316	- 239 087	- 18 848	52 326	- 205 609
Ostatní dlouhodobý hmotný majetek	0	- 62 092	- 677	0	- 62 769
Oceňovací rozdíl k nabytému majetku	0	- 126 715	- 10 585	0	- 137 300
Celkem	33 955	- 973 662	- 58 151	202 630	- 829 183
Zůstatková hodnota	- 40 012	1 125 802			887 498

Položka Vyřazení u Nedokončeného dlouhodobého hmotného majetku představuje v roce 2020 zmařené investice ve výši 317 tis. Kč (2019: 3 220 tis. Kč).

Oceňovací rozdíly, které vznikly při vkladu části podniku E.ON Bohemia, s.r.o. (k 1. lednu 2005) a při vkladu části podniku Jihočeská plynárenská, a.s., (k 1. lednu 2007) jako rozdíly mezi oceněním části podniku nabytého vkladem a oceněním jeho jednotlivých složek majetku v účetnictví sníženém o převzaté závazky vkládané společností, se odpisují rovnoměrně po dobu 180 měsíců do provozních nákladů. Oceňovací rozdíl, který vznikl z vkladu části podniku E.ON Bohemia, s.r.o., (k 1. lednu 2005) je již odepsán.

Oceňovací rozdíl (k 1. lednu 2008), který vznikl z koupě části podniku Jihočeské plynárenské - Servisní s.r.o. (dnes s právním nástupcem EG.D, a.s.) jako rozdíl mezi oceněním části koupeného podniku a oceněním jeho jednotlivých složek majetku

v účetnictví, sníženém o převzaté závazky, se odpisuje rovnoměrně po dobu 180 měsíců do provozních nákladů.

Odpis oceňovacího rozdílu z vkladu části podniku E.ON Bohemia, s.r.o., za rok 2020 je 0 Kč (2019: 575 tis. Kč), odpis z vkladu části podniku Jihočeská plynárenská, a.s., za rok 2020 činil 8 553 tis. Kč (2019: 8 553 tis. Kč) a odpis z koupě části podniku Jihočeská plynárenská – Servisní s.r.o. za rok 2020 činil 1 457 tis. Kč (2019: 1 457 tis. Kč).

Údaje o operativním leasingu jsou uvedeny v poznámce 11 Smluvní a potenciální závazky.

Přijaté dotace na investiční účely v roce 2020 činily 14 815 tis. Kč (2019: 5 482 tis. Kč).

5. Podíly v ovládaných osobách a podíly v účetních jednotkách pod podstatným vlivem

31. prosince 2020	Nominální hodnota (tis. Kč)	Pořizovací cena (tis. Kč)	Účetní hodnota (tis. Kč)	Podíl na základním kapitálu (%)	Výsledek hospodaření v roce 2020* (tis. Kč)	Vlastní kapitál* (tis. Kč)	Příjem z podílů na zisku v roce 2020 (tis. Kč)
Tuzemské							
Union Grid s.r.o.	53 320	23 337	23 337	34	51 470	209 436	8 160
Celkem		23 337	23 337				8 160
Opravná položka			0				
Zůstatková hodnota			23 337				

* neauditováno

31. prosince 2019	Počet akcií	Nominální hodnota (tis. Kč)	Pořizovací cena (tis. Kč)	Účetní hodnota (tis. Kč)	Podíl na základním kapitálu (%)	Výsledek hospodaření v roce 2019 (tis. Kč)	Vlastní kapitál (tis. Kč)	Příjem z podílů na zisku v roce 2019 (tis. Kč)
Tuzemské								
Local Energies, a.s.	61	30 500	184 850	184 850	100	20 176	229 240	3 050
Příplatek mimo základní kapitál				106 000				
E.ON Telco, s.r.o.		6 600	6 600	6 600	66	23 135	42 487	0
E.ON Business Services Czech Republic s.r.o.		20 000	179 632	179 632	100	18 707	172 298	0
Union Grid s.r.o.		53 320	23 337	23 337	34	21 369	182 195	9 860
Celkem			394 419	500 419				12 910
Opravná položka				0				
Zůstatková hodnota				500 419				

K 31. prosinci 2020 a 2019 Společnost vykazuje ostatní dlouhodobé cenné papíry a podíly v hodnotě 200 tis. Kč.

K 31. prosinci 2020 a 2019 nebyla vytvořena žádná opravná položka na snížení hodnoty majetkových účastí v dceřiných společnostech.

Dne 21. května 2020 schválili jednatele Společnosti převod 66 % obchodního podílu ve společnosti E.ON Telco, s.r.o., do společnosti EG.D, a.s. (do 31. prosince 2020 E.ON Distribuce, a.s.), za cenu určenou znaleckým posudkem, a to s účinností ke dni 1. července 2020.

K 1. lednu 2020 došlo k prodeji 100 % obchodního podílu ve společnosti Local Energies, a.s., ze Společnosti do společnosti EG.D, a.s. (do 31. prosince 2020 E.ON Distribuce, a.s.). Obchodní podíl byl převeden za cenu určenou znaleckým posudkem.

Dne 1. ledna 2020 došlo dle projektu fúze sloučením mezi společnostmi E.ON Business Services Czech Republic s.r.o., na straně jedné jako zanikající společností, a Společností, na straně druhé jako nástupnickou společností, k zániku společnosti E.ON Business Services Czech Republic s.r.o. sloučením a přechodu jejího jmění na Společnost.

6. Zásoby

Společnost nevytvořila opravnou položku k zásobám k 31. prosinci 2020 a 2019.

7. Pohledávky

Pohledávky z obchodních vztahů po splatnosti činily k 31. prosinci 2020 8 812 tis. Kč (k 31. prosinci 2019: 7 735 tis. Kč).

Společnost eviduje jiné pohledávky po splatnosti k 31. prosinci 2020 ve výši 6 tis. Kč (k 31. prosinci 2019: 2 tis. Kč).

Pohledávky nejsou kryty věcnými zárukami a žádná z nich nemá splatnost delší než 5 let.

Položka Pohledávky – ovládaná nebo ovládající osoba představuje k 31. prosinci 2020 cash-pooling ve výši 7 986 447 tis. Kč (k 31. prosinci 2019: 10 879 338 tis. Kč) mezi Společností a společnostmi skupiny E.ON, zejména pak E.ON SE, vedený na základě smluv u peněžních ústavů Deutsche Bank, Komerční banka, a.s. a Československá obchodní banka, a. s. Společnost je prostřednictvím cash-poolingu zapojena do skupinového zhodnocení finančních prostředků a financování potřeb Společnosti.

Položka Dohadné účty aktivní k 31. prosinci 2020 v celkové výši 566 609 tis. Kč (k 31. prosinci 2019: 619 786 tis. Kč) souvisí především s nevyfakturovanými výnosy z SLA smluv za prosinec 2020 (v minulém období za prosinec 2019).

Pohledávky za společnostmi ve skupině jsou vykázány v poznámce 14 Transakce se spřízněnými stranami.

Změna opravné položky k pochybným pohledávkám:

(tis. Kč)	2020	2019
Počáteční zůstatek k 1. lednu	439	492
Tvorba opravné položky	223	129
Zrušení opravné položky	- 62	- 58
Použití k odpisu pohledávek	- 270	- 124
Konečný zůstatek k 31. prosinci	330	439

8. Vlastní kapitál

K 31. prosinci 2020 je Společnost plně vlastněna společností E.ON Energie 38. Beteiligungs-GmbH, zapsanou ve Spolkové republice Německo. Dne 26. listopadu 2020 došlo k převodu 100% podílu Společnosti z E.ON Beteiligungen GmbH na E.ON Energie 38. Beteiligungs-GmbH. Tato změna nebyla k rozvahovému dni zapsána v obchodním rejstříku.

K 31. prosinci 2019 byla Společnost plně vlastněna společností E.ON Beteiligungen GmbH, zapsanou ve Spolkové republice Německo.

Společnost E.ON SE se sídlem Brüsseler Platz 1, 45131 Essen, Spolková republika Německo, sestavuje konsolidovanou účetní závěrku nejužší a nejširší skupiny účetních jednotek, ke které Společnost patří.

Konsolidovanou účetní závěrku je možné získat v sídle společnosti E.ON SE, Brüsseler Platz 1, 45131 Essen, Spolková republika Německo.

Dne 25. června 2020 valná hromada schválila účetní závěrku Společnosti za rok 2019 a rozhodla o rozdělení zisku za rok 2019 ve výši 163 584 tis. Kč, jak je znázorněno v přehledu o změnách vlastního kapitálu.

Do data vydání této účetní závěrky nenavrhl Společnost rozdělení zisku za rok 2020.

9. Rezervy

(tis. Kč)	Restrukturalizace – odstupné a mobilita	Odměny a nevyčerpaná dovolená	Daň z příjmů snížená o zálohy	Celkem
Počáteční zůstatek k 1. lednu 2019	1 457	18 379	0	19 836
Tvorba rezerv	22 298	18 078	48 364	88 740
Zrušení rezerv	0	- 2	0	- 2
Použití rezerv	- 805	- 18 377	0	- 19 182
Konečný zůstatek k 31. prosinci 2019	22 950	18 078	48 364	89 392
Vliv fúze sloučením	0	3 492	- 125	3 367
Počáteční zůstatek k 1. lednu 2020	22 950	21 570	48 239	92 759
Tvorba rezerv	6 416	43 929	0	50 345
Zrušení rezerv	- 651	0	0	- 651
Použití rezerv	- 9 541	- 21 570	- 48 239	- 79 350
Konečný zůstatek k 31. prosinci 2020	19 174	43 929	0	63 103

Zálohy na daň z příjmů ve výši 57 872 tis. Kč (k 31. prosinci 2019: 32 703 tis. Kč), zaplacené Společností k 31. prosinci 2020, byly započteny s rezervou na daň z příjmů ve výši 16 666 tis. Kč (k 31. prosinci 2019: 81 067 tis. Kč), vytvořenou k 31. prosinci 2020 a výsledná hodnota ve výši 41 206 tis. Kč (k 31. prosinci 2019: - 48 364 tis. Kč) je vykázána jako výsledná pohledávka na řádku Stát – daňové pohledávky (k 31. prosinci 2019: na řádku Rezerva na daň z příjmů).

Výpočet daně z příjmů a odložené daně je uveden v poznámce 17 Daň z příjmů.

10. Závazky

Závazky nejsou kryty věcnými zárukami a nemají splatnost delší než 5 let.

Položka Závazky – ovládaná nebo ovládající osoba představuje zejména cash-pooling ve výši 4 236 207 tis. Kč (k 31. prosinci 2019: 7 917 078 tis. Kč) mezi Společností a společnostmi skupiny E.ON, zejména pak společnostmi EG.D, a.s. (do 31. prosince 2020 E.ON Distribuce, a.s.) a E.ON Energie, a.s., vedený na základě smluv u peněžních ústavů Deutsche Bank, Komerční banka, a.s. a Československá obchodní banka, a. s. Společnost je prostřednictvím cash-poolingu zapojena do skupinového zhodnocení finančních prostředků a financování potřeb Společnosti.

Výsledkem převodů jsou finanční pozice mezi výše uvedenými společnostmi skupiny E.ON. Závazek z titulu cash-poolingu je v rámci přehledu o peněžních tocích uveden jako součást položky Peněžní prostředky a peněžní ekvivalenty. U finančních pozic v rámci skupiny se uplatňují odpovídající tržní úrokové sazby.

Položku Stát – daňové závazky a dotace tvoří především závazek z titulu přijaté dotace na základě smluv o grantu s Innovation and Networks Executive Agency a Západoslovenskou energetikou, a.s., ve výši 26 119 tis. Kč (k 31. prosinci 2019: 57 349 tis. Kč) na projekty EAST-E (SK/CZ) a NEXT-E (SK/CZ), týkající se výstavby rychlých nabíjecích stanic pro elektromobily.

Společnost neposkytlá žádné věcné záruky, které by nebyly vykázány v rozvaze.

Závazky ke společnostem ve skupině jsou vykázány v poznámce 14 Transakce se spřízněnými stranami.

11. Smluvní a potenciální závazky

Vedení Společnosti si není vědomo žádných podmíněných závazků Společnosti k 31. prosinci 2020 a 2019.

Smluvní investiční a provozní závazky Společnosti k 31. prosinci 2020 činily 1 816 325 tis. Kč (k 31. prosinci 2019: 1 228 892 tis. Kč).

Smluvní závazky ze smluv o poskytování provozních služeb SLA a nezávislých kontraktů (dále „NK“) na období od ledna do června 2021 činí 46 200 tis. Kč. Potenciální závazky ze smluv o poskytování provozních služeb SLA a NK na období od července do prosince 2021 činí 46 200 tis. Kč.

Potenciální závazky ze smluv o poskytování provozních služeb SLA a NK k 31. prosinci 2019 na rok 2020 činily 43 866 tis. Kč.

Dále má Společnost smluvní závazky z operativních leasingů k 31. prosinci 2020 ve výši 17 385 tis. Kč (k 31. prosinci 2019: 40 897 tis. Kč).

12. Finanční deriváty

Společnost využívala pevné derivátové smlouvy se smluvně definovanými termíny peněžních toků. Reálná hodnota derivátových smluv je ovlivňována zejména vývojem měnových kurzů.

Reálná hodnota otevřených finančních derivátů je vykázána v položce Jiné závazky.

(tis. Kč)	31. prosince 2020			31. prosince 2019		
	Reálná hodnota kladná	Reálná hodnota záporná	Nominální hodnota	Reálná hodnota kladná	Reálná hodnota záporná	Nominální hodnota
Forwardy a swapy na nákup EUR	0	20 704	860 323	0	0	0
Finanční deriváty určené k obchodování celkem	0	20 704	860 323	0	0	0

Změna reálné hodnoty finančních derivátů, účtovaná do výkazu zisku a ztráty:

(tis. Kč)	2020	2019
Počáteční zůstatek k 1. lednu	0	0
Reálná hodnota měnových forwardů pořízených v průběhu roku	- 20 704	0
Reálná hodnota měnových forwardů vypořádaných v průběhu roku	0	0
Zvýšení (+) / snížení (-) ocenění	0	0
Konečný zůstatek k 31. prosinci	- 20 704	0

13. Tržby

Tržby lze členit následovně:

(tis. Kč)	2020	2019
Tržby za poskytnuté SLA provozní služby	2 346 468	2 413 190
Tržby za poskytnuté SLA investiční služby	56 249	127 973
Ostatní tržby z prodeje vlastních produktů a služeb	245 584	224 747
Tržby z prodeje výrobků a služeb celkem	2 648 301	2 765 910
Ostatní provozní výnosy	19 674	315 253
Výnosy z dlouhodobého finančního majetku – podíly	505 852	12 910
Výnosové úroky a podobné výnosy	67 394	180 479
Ostatní finanční výnosy	21 311	961
Čistý obrát za účetní období	3 262 532	3 275 513

V důsledku změny metody vykazování kurzových rozdílů popsaných v poznámce 2.2 Srovnatelné údaje a vliv přeměn obchodních společností došlo k úpravě vykázání ve srovnatelném období.

14. Transakce se spřízněnými stranami

Společnost se podílela na těchto transakcích se spřízněnými stranami:

(tis. Kč)	2020	2019
Výnosy		
Prodej služeb	2 619 547	2 735 842
Úrokové výnosy	67 394	180 478
Ostatní výnosy	518 627	309 109
Celkem	3 205 568	3 225 429
Náklady		
Spotřebované nákupy	36 885	39 407
Nákup služeb	724 230	820 056
Úrokové náklady	40 338	112 547
Ostatní náklady	379 286	223 921
Celkem	1 180 739	1 195 931

Společnost vykazovala tyto zůstatky se spřízněnými stranami:

(tis. Kč)	31. prosince 2020	31. prosince 2019
Pohledávky		
Pohledávky z obchodních vztahů	480 567	552 497
Dohadné položky a ostatní pohledávky	608 329	679 099
Poskytnuté zápůjčky a cash-pooling	7 986 447	10 879 338
Celkem	9 075 343	12 110 934
Závazky		
Závazky z obchodních vztahů vůči společnostem v konsolidačním celku	59 501	27 759
Závazky z obchodních vztahů vůči ostatním spřízněným účetním jednotkám	303	301
Dohadné položky a ostatní závazky	327 301	80 729
Přijaté zápůjčky a cash-pooling	4 236 207	7 917 078
Celkem	4 623 312	8 025 867

Položky Ostatní výnosy a Ostatní náklady byly ve srovnatelném období změněny oproti loňskému roku v důsledku změny v prezentaci kurzových nákladů a výnosů, popsané v poznámce 2.2 Srovnatelné údaje a vliv přeměn obchodních společností.

Společnost stanovuje ceny poskytovaných služeb spřízněným stranám pomocí transakční metody čistého rozpětí, metody rozdělení zisku a metody srovnatelných nezávislých cen.

Položka Poskytnuté zápůjčky a cash-pooling zahrnuje pohledávky vyplývající ze zavedení korunového cash-poolingu v celkové výši 7 986 447 tis. Kč (k 31. prosinci 2019: 10 879 338 tis. Kč) za společnostmi E.ON SE, E.ON Telco, s.r.o. a Jihočeská plynárenská, a.s.

Položka Přijaté zápůjčky a cash-pooling zahrnuje závazky vyplývající ze zavedení korunového cash-poolingu v celkové výši 4 236 207 tis. Kč (k 31. prosinci 2019: 7 917 078 tis. Kč) za společnostmi EG.D, a.s. (do 31. prosince 2020 E.ON Distribuce, a.s.), E.ON Energie, a.s., Local Energies, a.s. a v roce 2019 také za společnostmi E.ON Business Services Czech Republic s.r.o.

Společnost eviduje smlouvy o poskytování provozních a investičních služeb SLA a NK se společnostmi ve skupině E.ON Czech, ze kterých vyplývají smluvní pohledávky Společnosti ve výši 1 355 540 tis. Kč na období od ledna do června 2021 a potenciální pohledávky ve výši 1 355 540 tis. Kč na období od července do prosince 2021 (skutečnost za rok 2020: 2 580 342 tis. Kč), především za společnostmi EG.D, a.s. (do 31. prosince 2020 E.ON Distribuce, a.s.) a E.ON Energie, a.s.

Smluvní závazky ze smluv o poskytování provozních služeb SLA a NK k 31. prosinci 2019 na rok 2020 činily 80 086 tis. Kč. Smluvní závazky ze smluv o poskytování služeb SLA a NK na rok 2020 jsou upraveny dle skutečně vynaložených nákladů za rok 2020.

Smluvní a potenciální závazky ke společnostem ve skupině jsou blíže uvedeny v poznámce 11 Smluvní a potenciální závazky.

15. Odměna auditorské společnosti

Informace o odměně auditorské společnosti jsou uvedeny v příloze konsolidované účetní závěrky mateřské společnosti E.ON SE za konsolidační celek.

16. Zaměstnanci

	2020		2019	
	počet	tis. Kč	počet	tis. Kč
Odměny členům orgánů Společnosti		19 440		19 525
Mzdové náklady ostatních vedoucích zaměstnanců	14	35 640	15	32 415
Mzdové náklady ostatních zaměstnanců	894	634 985	778	546 492
Náklady na sociální zabezpečení a zdravotní pojištění		223 094		185 097
Ostatní sociální náklady		17 878		18 130
Osobní náklady celkem	908	931 037	793	801 659

Meziroční nárůst položky Osobní náklady a jednotlivých položek, které osobní náklady tvoří, byl způsoben především vlivem projektu fúze sloučením, schváleného dne 2. října 2019 s rozhodným dnem 1. ledna 2020 a popsáným v poznámce 1 Všeobecné informace.

Členové statutárních orgánů nejsou zaměstnanci Společnosti.

Ostatní vedoucí zaměstnanci zahrnují vedoucí zaměstnance, kteří jsou přímo podřízeni jednatelům Společnosti.

Jednatelům Společnosti a dalším vedoucím pracovníkům jsou k dispozici služební vozidla.

Jednatelům Společnosti, členům dozorčí rady, společníkovi a ostatním členům vedení nebyly k 31. prosinci 2020 a 2019 poskytnuty žádné zápůjčky, žádná zajištění ani ostatní plnění.

Odměna jednatelům v roce 2020 činila 19 440 tis. Kč (v roce 2019: 19 525 tis. Kč). Členové dozorčí rady nepobírali žádnou odměnu.

17. Daň z příjmů

Daňový náklad zahrnuje:

(tis. Kč)	2020	2019
Splatnou daň (19 %)	16 666	81 067
Odloženou daň	- 1 674	- 37 098
Úpravu daňového nákladu předchozího období podle podaného daňového přiznání	- 132	1 925
Dodatečné odvody daně	0	3 756
Celkem daňový náklad	14 860	49 650

Splatná daň byla vypočítána následovně:

(tis. Kč)	2020	2019
Zisk před zdaněním	230 868	213 234
Položky snižující základ daně	- 568 470	- 60 364
Položky zvyšující základ daně	431 711	282 443
Dary	- 4 722	- 6 736
Daňový základ	89 387	428 577
Daň z příjmů právnických osob ve výši 19 %	16 984	81 430
Sleva na dani	- 318	- 363
Splatná daň	16 666	81 067
Placené zálohy na daň z příjmů	57 872	32 703
Rezerva na daň z příjmů	0	48 364
Pohledávka z titulu daně z příjmů	41 206	0

Odložená daň byla vypočtena s použitím sazby daně 19 % (daňová sazba pro roky 2020 a následující).

Odložený daňový závazek lze analyzovat následovně:

(tis. Kč)	31. prosince 2020	1. ledna 2020	31. prosince 2019
Odložený daňový závazek (-) / pohledávka (+) z titulu:			
rozdílu účetních a daňových zůstatkových cen majetku	- 81 985	- 81 101	- 76 189
rezerv a opravných položek	12 044	8 534	7 869
nezaplaceného sociálního a zdravotního pojištění	6 878	7 830	6 730
Čistý odložený daňový závazek	- 63 063	- 64 737	- 61 590

Vlivem rozdělení odštěpením sloučením došlo k 1. lednu 2020 k odštěpení souvisejících částí odloženého daňového závazku ve výši 4 986 tis. Kč ze Společnosti do společností EG.D, a.s. (do 31. prosince 2020 E.ON Distribuce, a.s.) a E.ON Energie, a.s. Vlivem fúze sloučením došlo k 1. lednu 2020 ke sloučení odložené daňové pohledávky ve výši 1 839 tis. Kč ze společnosti E.ON Business Services Czech Republic s.r.o. do Společnosti.

18. Přehled o peněžních tocích

Peněžní prostředky a peněžní ekvivalenty uvedené v přehledu o peněžních tocích zahrnují:

(tis. Kč)	31. prosince 2020	31. prosince 2019
Peněžní prostředky na účtech	1 982	27 874
Peněžní prostředky v pokladně	226	110
Pohledávka z cash-poolingu (netto pohledávka po odečtení závazků)	3 750 240	2 962 260
Peněžní prostředky a peněžní ekvivalenty celkem	3 752 448	2 990 244

19. Následné události

K 1. lednu 2021 došlo k prodeji 34 % obchodního podílu ve společnosti Union Grid s.r.o. ze Společnosti do společnosti EG.D, a.s. (do 31. prosince 2020 E.ON Distribuce, a.s.). Obchodní podíl byl převeden za cenu určenou znaleckým posudkem. Tato změna byla zapsána do obchodního rejstříku dne 12. února 2021.

Dne 10. února 2021 schválili jednatelé Společnosti smlouvu o převodu majetku a činností zaměstnavatele a přechodu souvisejících zaměstnanců (outsourcingová smlouva) mezi Společností a společností E.ON Energie, a.s., týkající se útvaru Prodejní controlling, ze Společnosti do společnosti E.ON Energie, a.s. Tato smlouva je účinná od 1. března 2021.

Dne 10. února 2021 schválili jednatelé Společnosti smlouvu o převodu majetku a činností zaměstnavatele a přechodu souvisejících zaměstnanců (outsourcingová smlouva) mezi Společností a společností EG.D, a.s., týkající se útvaru Business controlling, ze Společnosti do společnosti EG.D, a.s. Tato smlouva je účinná od 1. března 2021.

Dne 6. března 2021 byla do obchodního rejstříku zapsána změna jediného společníka. Novým jediným společníkem je s účinností od 26. listopadu 2020 společnost E.ON Energie 38. Beteiligungs-GmbH, se sídlem Brüsseler Platz 1, PSČ 45131, Essen, Spolková republika Německo, registrační číslo: HRB 171455.

Po rozvahovém dni nedošlo k žádným dalším událostem, které by měly významný dopad na účetní závěrku k 31. prosinci 2020.

14. dubna 2021



Christian Leifeld
jednatel



Tomáš Bělohoubek
jednatel

E.ON Česká republika, s. r. o.
F. A. Gerstnera 2151/6
370 01 České Budějovice

eon.cz