



Konsolidovaná výroční zpráva

**společnosti
KPMG CEE HOLDING, a.s.**

za období od 1. října 2019 do 30. září 2020

**Praha
Září 2021**



Obsah

I Profil skupiny

Konsolidující účetní jednotka

Dceřiné společnosti zahrnuté do konsolidačního celku

Dceřiné společnosti nezahrnuté do konsolidačního celku s ohledem na jejich velikost

II Účetní období Skupiny

III Charakteristika a historie Skupiny

IV Organizační struktura skupiny

V Komentář k hospodaření Skupiny v běžném období a výhled na období následující

VI Následné události

VII Zpráva auditora

VIII Konsolidovaná účetní závěrka KPMG CEE HOLDING, a.s. k 30. září 2020

IX Nekonsolidovaná účetní závěrka KPMG CEE HOLDING, a.s. k 30. září 2020

X Zpráva o vztazích KPMG CEE HOLDING, a.s. k 30. září 2020



I Profil skupiny

Konsolidující účetní jednotka

Název a sídlo:	KPMG CEE HOLDING, a.s. Pobřežní 648/1a Praha 8 186 00 Česká republika
IČ:	08367183
DIČ:	CZ08367183
Registrace:	Městský soud v Praze, spisová značka B 24586
Základní kapitál:	2 000 000 Kč, je tvořen 20 akcií na jméno o nominální hodnotě 100 000 Kč
Akcionáři:	Jediným akcionářem je KPMG Partnership Trust, svěřenský fond, jehož svěřenským správcem je Richard Michael Gilbert Cysarz, korespondenční adresa: Pobřežní 648/1a, 186 00 Praha 8, Česká republika.
Statutární orgán:	Statutární ředitel – Richard Michael Gilbert Cysarz Správní rada: Richard Michael Gilbert Cysarz (předseda), JUDr. Ing. Radek Haliček (místopředseda), Uroš Ačanski, Goran Horvat, Nevenka Kržan, Stacy Ligas, Armine Movsisjana, Rezso Rózsai, Patrick Kenneth Ryan, Kalin Hadjidimov, Ramona Jurubita
Hlavní předměty činnosti: (dále jen “Mateřská společnost“)	Správa vlastního majetku.

Dceřiné společnosti zahrnuté do konsolidačního celku

Obchodní jméno	Sídlo
KPMG Albania Sh.p.k.	Tirana, Albánie
KPMG Albania Sh.p.k. Dega ne Kosove	Tirana, Albánie
KPMG B-H d.o.o. za reviziju	Sarajevo, Bosna a Hercegovina
KPMG Tax & Advisory B-H društvo ogranicene odgovornosti	Sarajevo, Bosna a Hercegovina
Administrator d.o.o.	Sarajevo, Bosna a Hercegovina
KPMG Audit OOD	Sofie, Bulharsko
KPMG Bulgaria EOOD	Sofie, Bulharsko
KPMG Croatia d.o.o. za reviziju	Záhřeb, Chorvatsko



Obchodní jméno	Sídlo
KPMG Savjetovanje doo	Záhřeb, Chorvatsko
Tajnik d.o.o.	Záhřeb, Chorvatsko
KPMG Česká republika Audit, s.r.o.	Praha, Česká republika
KPMG Česká republika, s.r.o.	Praha, Česká republika
KPMG Czech Republic Holding s.r.o.	Praha, Česká republika
KPMG Hungária Kft./KPMG Hungary Ltd.	Budapešť, Maďarsko
KPMG Administration Limited	Nikosia, Kypr
KPMG Tanácsadó Kft./KPMG Advisory Kft.	Budapešť, Maďarsko
KPMG d.o.o. Podgorica	Podgorica, Černá Hora
KPMG DOOEL Skopje	Skopje, Severní Makedonie
KPMG Macedonia DOO Skopje	Skopje, Severní Makedonie
D. Dobkowski, Spolka Komandytowa	Varšava, Polsko
KPMG Audyt Services Sp z.o.o.	Varšava, Polsko
KPMG Sp. z.o.o.	Varšava, Polsko
KPMG Tax M. Michna Sp.K.	Varšava, Polsko
KPMG Tax Sp. z.o.o.	Varšava, Polsko
KPMG Advisory Sp z.o.o.	Varšava, Polsko
KPMG Advisory Sp. z.o.o. Sp. k.	Varšava, Polsko
KPMG Audyt Sp. Z ograniczoną odpowiedzialnością	Varšava, Polsko
KPMG Audyt Sp. Z ograniczoną odpowiedzialnością Spółka Komandytowa	Varšava, Polsko
KPMG Restructuring Sp. z o.o.	Varšava, Polsko
KPMG Sp. z.o.o. Sp. K.	Varšava, Polsko



Obchodní jméno	Sídlo
KPMG Usługi Księgowe Sp z o.o	Varšava, Polsko
KPMG Accounting and Payroll Services S.R.L.	Bukurešť, Rumunsko
KPMG Audit SRL	Bukurešť, Rumunsko
KPMG Restructuring SPRL	Bukurešť, Rumunsko
KPMG Romania SRL	Bukurešť, Rumunsko
KPMG Advisory SRL	Bukurešť, Rumunsko
KPMG Business Tax Services SRL	Bukurešť, Rumunsko
KPMG CEE Services Ltd	Nikosia, Kypr
KPMG DELIVERY CENTER SRL	Bukurešť, Rumunsko
KPMG Tax SRL	Bukurešť, Rumunsko
KPMG Moldova srl	Kišiněv, Moldávie
KPMG d.o.o Beograd	Bělehrad, Srbsko
KPMG A.A.S. d.o.o., Beograd	Bělehrad, Srbsko
KPMG Slovensko Advisory k.s.	Bratislava, Slovensko
KPMG Slovensko spol. s r.o.	Bratislava, Slovensko
KPMG Valuation s.r.o.	Bratislava, Slovensko
KPMG poslovno svetovanje, d.o.o.	Lublaň, Slovinsko
KPMG računovodske storitve d.o.o.	Lublaň, Slovinsko
KPMG Slovenija, podjetje za revidiranje, d.o.o.	Lublaň, Slovinsko

Konsolidační celek je v dalším textu této výroční zprávy označován jako “Skupina”.

Dceřiné společnosti nezahrnuté do konsolidačního celku s ohledem na jejich velikost

Mateřská společnost dále vlastnila společnosti KPMG KS se sídlem v Lotyšsku a “KPMG LT”, KŪB se sídlem v Litvě. Vzhledem k nevýznamnosti jejich aktivit z pohledu konsolidačního celku je Mateřská společnost nezahrnuje do konsolidačního celku.



II Účetní období Skupiny

Tato konsolidovaná výroční zpráva a konsolidovaná účetní závěrka byly sestaveny za hospodářský rok od 1. října 2019 do 30. září 2020.

Vzhledem ke skutečnostem popsáným v bodě III, tato konsolidovaná výroční zpráva a konsolidovaná účetní závěrka neobsahují ve výkazu zisku a ztráty, výkazu o peněžních tocích a výkazu o změnách vlastního kapitálu srovnatelné údaje za předchozí období. Konsolidovaná rozvaha jako srovnatelné údaje obsahuje údaje ze zahajovací konsolidované rozvahy Skupiny k 1. říjnu 2019.

III Charakteristika a historie Skupiny

Mateřská společnost vznikla 25. července 2019 zápisem do obchodního rejstříku vedeného u Městského soudu v Praze pod spisovou značkou 24586, oddíl B.

Na základě projektu přeshraniční fúze se Mateřská společnost s rozhodným datem k 1. říjnu 2019 sloučila se společnostmi KPMG CEE HOLDINGS LIMITED, se sídlem v Nikosii, 1087, Esperidon 12, páté patro, Kyperská republika, a KPMG CENTRAL & EASTERN EUROPE LIMITED se sídlem v Nikosii, 1087, Esperidon 12, čtvrté podlaží, Kyperská republika. Mateřská společnost se stala společností nástupnickou a KPMG CEE HOLDINGS LIMITED a KPMG CENTRAL & EASTERN EUROPE LIMITED zanikly bez likvidace. Přeshraniční fúze byla do obchodního rejstříku zapsána dne 30. prosince 2019 a k tomuto datu na Mateřskou společnost přešlo veškeré jmění a závazky zanikajících společností.

Skupina působí ve výše uvedených zemích regionu střední a východní Evropy a poskytuje služby klientům v oblasti auditu, daní a poradenství.

KPMG je celosvětová síť poradenských společností. V jejích členských společnostech pracuje více než 219 000 pracovníků ve 147 zemích. Nezávislé členské společnosti sítě KPMG jsou přidružené ke KPMG International Cooperative („KPMG International“), švýcarské organizační jednotce. Každá členská společnost celosvětové sítě KPMG je právně samostatná a oddělená jednotka a tak se označuje.

IV Organizační struktura skupiny

Mateřská společnost a Skupina KPMG je řízena předsedou správní rady (do 31. prosince 2020 správním ředitelem), kterému je přímo podřízena správní rada, která je tvořena řídicími partnery z jednotlivých zemí regionu střední a východní Evropy.

Mateřská společnost není vnitřně členěna a nemá zaměstnance.



V Komentář k hospodaření Skupiny v běžném období a výhled na období následující

Skupina vykázala v běžném období konsolidované tržby za vlastní služby ve výši 8 932 598 tis. Kč a konsolidovaný provozní výsledek hospodaření ve výši 1 299 433 tis. Kč. Dosaženými výsledky Skupina potvrdila svoji stabilitu a postavení jedné z čelních společností působících v regionu střední a východní Evropy v oblasti finančního auditu, daňového poradenství a poradenství.

V průběhu běžného období Skupina vynaložila investiční výdaje do dlouhodobého nehmotného a hmotného majetku v celkové výši 100 669 tis. Kč, které směřovaly především do oblasti IT, včetně software, a dopravních prostředků.

Celková aktiva Skupiny k 30. září 2020 činila 3 857 564 tis. Kč (1. října 2019 – 3 515 899 tis. Kč), ze kterých 432 726 tis. Kč představovalo dlouhodobý majetek (1. října 2019 – 468 378 tis. Kč), 3 250 101 tis. Kč oběžný majetek (1. října 2019 – 2 882 819 tis. Kč) a 174 737 tis. Kč ostatní aktiva (1. října 2019 – 164 702 tis. Kč).

Výše uvedených výsledků Skupina docílila se 5 060 zaměstnanci (roční průměr přepočtený na plný pracovní úvazek). V rámci Skupiny působí řada certifikovaných odborníků, jako jsou statutární auditoři, certifikovaní daňoví poradci nebo certifikovaní účetní. V pracovněprávních vztazích postupuje Skupina v souladu se všemi platnými zákony a předpisy jednotlivých zemí a dále v souladu se všemi KPMG globálními směnicemi. Skupina průběžně sleduje vývoj epidemie způsobené novým typem koronaviru a na základě všeobecně doporučených protiepidemických postupů a po konzultaci s příslušnými úřady jednotlivých zemí přijímá podle svých nejlepších znalostí opatření, která zároveň zajišťují bezpečnost zaměstnanců, provozní bezpečnost a kontinuitu podnikání.

Skupina si klade za cíl kontinuálně zvyšovat kvalifikaci a odbornost svých zaměstnanců. V průběhu běžného období Skupina poskytla více jak 78 932 tis. Kč na odborné vzdělávání svých zaměstnanců.

Skupina věnuje vysokou pozornost oblasti společenské odpovědnosti a ochraně životního prostředí. Zaměstnanci Skupiny uspořádali celou řadu finančních sbírek na podporu neziskových organizací.

Skupina při zpracování konsolidované účetní závěrky za běžné období a při tvorbě finančního plánu na příští období pečlivě zanalyzovala možná rizika spojená s epidemií způsobenou novým typem koronaviru a jejich případný dopad na finanční pozici Skupiny, její podnikatelské aktivity, ocenění jejích aktiv a úplnost jejích závazků vykázaných v konsolidované účetní závěrce k 30. září 2020. Skupina, vzhledem k povaze své podnikatelské činnosti, neočekává zásadnější dopad epidemie na svoji finanční situaci a podnikatelské aktivity.

Proto Skupina plánuje v nadcházejícím období udržet a posílit postavení na trhu odborných služeb. Skupina plánuje pokračovat v zefektivňování interních procesů a věnovat velkou pozornost vzdělávání a profesnímu růstu svých zaměstnanců.



VI Následné události

Na základě rozhodnutí jediného akcionáře Mateřské společnosti ze 4. února 2021 byly ze správní rady odvolány Nevenka Kržan a Armine Movsisjana. Stejného dne byl jako člen správní rady jmenován Marko Mehle.

V Praze, 15. září 2021

Richard Michael Gilbert Cysarz
Předseda správní rady



Zpráva nezávislého auditora

o ověření konsolidované účetní závěrky k 30. 09. 2020

Obchodní jméno ověřované účetní jednotky:

KPMG CEE HOLDING, a.s.
Pobřežní 648/1a , 186 00 Praha 8
IČ: 083 67 183

Prověřované období : 01. 10. 2019 - 30. 09. 2020

Příjemce zprávy : statutární orgán společnosti

Auditor : **ing. Martin Teyrovský**
Sarajevská 10, 120 00 Praha 2
Oprávnění KAČR č. 2134

Datum vyhotovení zprávy : 15. září 2021

Počet vyhotovení zprávy : 2 x prověřovaná organizace
1 x auditor

Přílohy :
Konsolidovaná výroční zpráva k 30. 09. 2020
Konsolidovaná rozvaha k 30. 09. 2020
Konsolidovaný výkaz zisku a ztrát k 30. 09. 2020
Konsolidovaný přehled o peněžních tocích k 30. 09. 2020
Konsolidovaná příloha k účetní závěrce k 30. 09. 2020

Obsah:	1. Výrok auditora
	2. Základ pro výrok
	3. Ostatní informace
	4. Odpovědnost

1/ Výrok auditora

Provedl jsem audit přiložené konsolidované účetní závěrky společnosti KPMG CEE HOLDING, a.s. (dále také „Společnost“) a jejích dceřiných společností (dohromady „Skupina“) sestavené na základě českých účetních předpisů, která se skládá z konsolidované rozvahy k 30. 09. 2020, konsolidovaného výkazu zisku a ztráty, konsolidovaného přehledu o změnách vlastního kapitálu, konsolidovaného přehledu o peněžních tocích za rok končící 30. 09. 2020 a přílohy této konsolidované účetní závěrky, která obsahuje popis použitých podstatných účetních metod a další vysvětlující informace. Údaje o Skupině jsou uvedeny v bodě 1 přílohy této konsolidované účetní závěrky.

Podle mého názoru konsolidovaná účetní závěrka podává věrný a poctivý obraz aktiv a pasiv Skupiny k 30. 09. 2020 a nákladů a výnosů a výsledku jejího hospodaření a peněžních toků za rok končící 30. 09. 2020 v souladu s českými účetními předpisy.

2/ Základ pro výrok

Audit jsem provedl v souladu se zákonem o auditorech a standardy Komory auditorů České republiky pro audit, kterými jsou mezinárodní standardy pro audit (ISA), případně doplněné a upravené souvisejícími aplikačními doložkami. Moje odpovědnost stanovená těmito předpisy je podrobněji popsána v oddílu Odpovědnost auditora za audit konsolidované účetní závěrky. V souladu se zákonem o auditorech a Etickým kodexem přijatým Komorou auditorů České republiky jsem na Skupině nezávislý a splnil jsem i další etické povinnosti vyplývající z uvedených předpisů. Domnívám se, že důkazní informace, které jsem shromáždil, poskytují dostatečný a vhodný základ pro vyjádření mého výroku.

3/ Ostatní informace

Ostatními informacemi jsou v souladu s § 2 písm. b) zákona o auditorech informace uvedené v konsolidované výroční zprávě mimo konsolidovanou účetní závěrku a moji zprávu auditora. Za ostatní informace odpovídá statutární orgán Společnosti.

Můj výrok ke konsolidované účetní závěrce se k ostatním informacím nevztahuje. Přesto je však součástí mých povinností souvisejících s auditem konsolidované účetní závěrky seznámení se s ostatními informacemi a posouzení, zda ostatní informace nejsou ve významném (materiálním) nesouladu s konsolidovanou účetní závěrkou či s mými znalostmi o účetní jednotce získanými během provádění auditu nebo zda se jinak tyto informace nejeví jako významně (materiálně)

nesprávné. Také posuzuji, zda ostatní informace byly ve všech významných (materiálních) ohledech vypracovány v souladu s příslušnými právními předpisy. Tímto posouzením se rozumí, zda ostatní informace splňují požadavky právních předpisů na formální náležitosti a postup vypracování ostatních informací v kontextu významnosti (materiality), tj. zda případné nedodržení uvedených požadavků by bylo způsobilé ovlivnit úsudek činěný na základě ostatních informací.

Na základě provedených postupů, do míry, již dokážu posoudit, uvádím, že

- ostatní informace, které popisují skutečnosti, jež jsou též předmětem zobrazení v konsolidované účetní závěrce, jsou ve všech významných (materiálních) ohledech v souladu s konsolidovanou účetní závěrkou a
- ostatní informace byly vypracovány v souladu s právními předpisy.

Dále jsem povinen uvést, zda na základě poznatků a povědomí o Skupině, k nimž jsem dospěl při provádění auditu, ostatní informace neobsahují významné (materiální) věcné nesprávnosti. V rámci uvedených postupů jsem v obdržených ostatních informacích žádné významné (materiální) věcné nesprávnosti nezjistil.

4/ Odpovědnost

Odpovědnost statutárního orgánu Společnosti za konsolidovanou účetní závěrku

Statutární orgán Společnosti odpovídá za sestavení konsolidované účetní závěrky podávající věrný a poctivý obraz v souladu s českými účetními předpisy, a za takový vnitřní kontrolní systém, který považuje za nezbytný pro sestavení konsolidované účetní závěrky tak, aby neobsahovala významné (materiální) nesprávnosti způsobené podvodem nebo chybou.

Při sestavování konsolidované účetní závěrky je statutární orgán Společnosti povinen posoudit, zda je Skupina schopna nepřetržitě trvat, a pokud je to relevantní, popsat v příloze konsolidované účetní závěrky záležitosti týkající se jejího nepřetržitého trvání a použití předpokladu nepřetržitého trvání při sestavení konsolidované účetní závěrky, s výjimkou případů, kdy statutární orgán plánuje zrušení Skupiny nebo ukončení její činnosti, resp. kdy nemá jinou reálnou možnost než tak učinit.

Odpovědnost auditora za audit konsolidované účetní závěrky

Mým cílem je získat přiměřenou jistotu, že konsolidovaná účetní závěrka jako celek neobsahuje významnou (materiální) nesprávnost způsobenou podvodem nebo chybou a vydat zprávu auditora obsahující můj výrok. Přiměřená míra jistoty je velká míra jistoty, nicméně není zárukou, že audit provedený v souladu s výše uvedenými předpisy ve všech případech v účetní závěrce odhalí případnou existující významnou (materiální) nesprávnost. Nesprávnosti mohou vzniknout v důsledku podvodů nebo chyb a považují se za významné (materiální), pokud lze reálně předpokládat, že by jednotlivě nebo v souhrnu mohly ovlivnit ekonomická rozhodnutí, která uživatelé konsolidované účetní závěrky na jejím základě přijmou.

Při provádění auditu v souladu s výše uvedenými předpisy je mojí povinností uplatňovat během celého auditu odborný úsudek a zachovávat profesní skepticismus. Dále je mojí povinností:

- Identifikovat a vyhodnotit rizika významné (materiální) nesprávnosti konsolidované účetní závěrky způsobené podvodem nebo chybou, navrhnout a provést auditorské postupy reagující na tato rizika a získat dostatečné a vhodné důkazní informace, abych na jejich základě mohli vyjádřit výrok. Riziko, že neodhalím významnou (materiální) nesprávnost, k níž došlo v důsledku podvodu, je větší než riziko neodhalení významné (materiální) nesprávnosti způsobené chybou, protože součástí podvodu mohou být tajné dohody (koluze), falšování, úmyslná opomenutí, nepravdivá prohlášení nebo obcházení vnitřních kontrol.
- Seznámit se s vnitřním kontrolním systémem Skupiny relevantním pro audit v takovém rozsahu, abych mohl navrhnout auditorské postupy vhodné s ohledem na dané okolnosti, nikoli abych mohl vyjádřit názor na účinnost jejího vnitřního kontrolního systému.
- Posoudit vhodnost použitých účetních pravidel, přiměřenost provedených účetních odhadů a informace, které v této souvislosti statutární orgán Společnosti uvedl v příloze konsolidované účetní závěrky.
- Posoudit vhodnost použití předpokladu nepřetržitosti trvání při sestavení konsolidované účetní závěrky statutárním orgánem a to, zda s ohledem na shromážděné důkazní informace existuje významná (materiální) nejistota vyplývající z událostí nebo podmínek, které mohou významně zpochybnit schopnost Skupiny nepřetržitě trvat. Jestliže dojdou k závěru, že taková významná (materiální) nejistota existuje, je mou povinností upozornit v mojí zprávě na informace uvedené v této souvislosti v příloze konsolidované účetní závěrky, a pokud tyto informace nejsou dostatečné, vyjádřit modifikovaný výrok. Moje závěry týkající se schopnosti Skupiny nepřetržitě trvat vycházejí z důkazních informací, které jsem získal do data mé zprávy. Nicméně budoucí události nebo podmínky mohou vést k tomu, že Skupina ztratí schopnost nepřetržitě trvat.
- Vyhodnotit celkovou prezentaci, členění a obsah konsolidované účetní závěrky, včetně přílohy, a dále to, zda konsolidovaná účetní závěrka zobrazuje podkladové transakce a události způsobem, který vede k věrnému zobrazení.

Mojí povinností je informovat statutární orgán mimo jiné o plánovaném rozsahu a načasování auditu a o významných zjištěních, která jsme v jeho průběhu učinili, včetně zjištěných významných nedostatků ve vnitřním kontrolním systému.



Ing. Martin Teyrovský
auditor – oprávnění KAČR č. 2134
kancelář: Sarajevská 1051/10, 120 00 Praha 2

V Praze dne 15. 9. 2021

KONSOLIDOVANÁ ROZVAHA

v plném rozsahu

k 30. září 2020
(v tisících Kč)



Identifikační číslo
083 67 183

Obchodní firma a sídlo
KPMG CEE HOLDING, a.s.
Pobřežní 648/1a
186 00 Praha 8, Karlín
Česká republika

Označ.	AKTIVA	řád.	Běžné účetní období Netto	Minulé účetní období Netto
a	b	c	1	2
	AKTIVA CELKEM	001	3 857 564	3 545 899
A.	Pohledávky za upsaný základní kapitál	002		
B.	Dlouhodobý majetek	003	432 726	488 376
B.I.	Dlouhodobý nehmotný majetek	004	32 502	26 453
B.I.1.	Nehmotné výsledky vývoje	005		
B.I.2.	Ocenitelná práva	006	28 399	23 332
B.I.2.1.	Software	007	28 399	23 332
B.I.2.2.	Ostatní ocenitelná práva	008		
B.I.3.	Goodwill	009		
B.I.4.	Ostatní dlouhodobý nehmotný majetek	010		
B.I.5.	Poskytnuté zálohy na dlouhodobý nehmotný majetek a nedokončený dlouhodobý nehmotný majetek	011	4 103	2 121
B.I.5.1.	Poskytnuté zálohy na dlouhodobý nehmotný majetek	012		1 420
B.I.5.2.	Nedokončený dlouhodobý nehmotný majetek	013	4 103	701
B.II.	Dlouhodobý hmotný majetek	014	394 135	440 372
B.II.1.	Pozemky a stavby	015	126 077	141 455
B.II.1.1.	Pozemky	016		
B.II.1.2.	Stavby	017	126 077	141 455
B.II.2.	Hmotné movité věci a jejich soubory	018	257 346	291 943
B.II.3.	Oceňovací rozdíl k nabytému majetku	019	3 608	4 078
B.II.4.	Ostatní dlouhodobý hmotný majetek	020	2 018	2 039
B.II.4.1.	Pěstíelské celky trvalých porostů	021		
B.II.4.2.	Dospělá zvířata a jejich skupiny	022		
B.II.4.3.	Jiný dlouhodobý hmotný majetek	023	2 018	2 039
B.II.5.	Poskytnuté zálohy na dlouhodobý hmotný majetek a nedokončený dlouhodobý hmotný majetek	024	5 086	857
B.II.5.1.	Poskytnuté zálohy na dlouhodobý hmotný majetek	025		857
B.II.5.2.	Nedokončený dlouhodobý hmotný majetek	026	5 086	
B.III.	Dlouhodobý finanční majetek	027	6 089	2 553
B.III.1.	Podíly - ovládaná nebo ovládající osoba	028		
B.III.2.	Zápůjčky a úvěry - ovládaná nebo ovládající osoba	029		
B.III.3.	Podíly - podstatný vliv	030		
B.III.4.	Zápůjčky a úvěry - podstatný vliv	031		
B.III.5.	Ostatní dlouhodobé cenné papíry a podíly	032	1 325	1 087
B.III.6.	Zápůjčky a úvěry - ostatní	033	2 993	
B.III.7.	Ostatní dlouhodobý finanční majetek	034	1 771	1 466
B.III.7.1.	Jiný dlouhodobý finanční majetek	035	1 394	1 466
B.III.7.2.	Poskytnuté zálohy na dlouhodobý finanční majetek	036	377	
B.IV.	Konsolidační rozdíly	037		
B.IV.1.	Kladný konsolidační rozdíly	038		
B.IV.2.	Záporný konsolidační rozdíly	039		
B.V.	Cenné papíry a podíly v ekvivalenci	040		
B.V.1.	Cenné papíry a podíly v ekvivalenci	041		



Označ.	AKTIVA	řád.	Běžné účetní období Netto 1	Minulé účetní období Netto 2
a	b	c		
C.	Oběžná aktiva	042	3 250 101	2 882 819
C.I.	Zásoby	043	265 121	281 226
C.I.1.	Materiál	044	27	
C.I.2.	Nedokončená výroba a polotovary	045	265 094	281 226
C.I.3.	Výrobky a zboží	046		
C.I.3.1.	Výrobky	047		
C.I.3.2.	Zboží	048		
C.I.4.	Mladá a ostatní zvířata a jejich skupiny	049		
C.I.5.	Poskytnuté zálohy na zásoby	050		
C.II.	Pohledávky	051	1 477 953	1 669 844
C.II.1.	Dlouhodobé pohledávky	052	24 729	23 005
C.II.1.1.	Pohledávky z obchodních vztahů	053		
C.II.1.2.	Pohledávky - ovládaná nebo ovládající osoba	054		
C.II.1.3.	Pohledávky - podstatný vliv	055		
C.II.1.4.	Odložená daňová pohledávka	056	24 729	23 005
C.II.1.5.	Pohledávky - ostatní	057		
C.II.1.5.1.	Pohledávky za společníky	058		
C.II.1.5.2.	Dlouhodobé poskytnuté zálohy	059		
C.II.1.5.3.	Dohadné účty aktivní	060		
C.II.1.5.4.	Jiné pohledávky	061		
C.II.2.	Krátkodobé pohledávky	062	1 453 224	1 646 839
C.II.2.1.	Pohledávky z obchodních vztahů	063	1 236 033	1 465 945
C.II.2.2.	Pohledávky - ovládaná nebo ovládající osoba	064		
C.II.2.3.	Pohledávky - podstatný vliv	065		
C.II.2.4.	Pohledávky - ostatní	066	217 191	180 894
C.II.2.4.1.	Pohledávky za společníky	067		
C.II.2.4.2.	Sociální zabezpečení a zdravotní pojištění	068	6 109	14 821
C.II.2.4.3.	Stát - daňové pohledávky	069	32 211	16 947
C.II.2.4.4.	Krátkodobé poskytnuté zálohy	070	10 202	15 477
C.II.2.4.5.	Dohadné účty aktivní	071	713	1 298
C.II.2.4.6.	Jiné pohledávky	072	167 956	132 351
C.II.3.	Časové rozlišení aktiv	073		
C.II.3.1.	Náklady příštích období	074		
C.II.3.2.	Komplexní náklady příštích období	075		
C.II.3.3.	Příjmy příštích období	076		
C.III.	Krátkodobý finanční majetek	077	9 753	12 588
C.III.1.	Podíly - ovládaná nebo ovládající osoba	078		
C.III.2.	Ostatní krátkodobý finanční majetek	079	9 753	12 588
C.IV.	Peněžní prostředky	080	1 497 274	919 161
C.IV.1.	Peněžní prostředky v pokladně	081	2 187	2 304
C.IV.2.	Peněžní prostředky na účtech	082	1 495 087	916 857
D.	Časové rozlišení aktiv	083	174 737	164 702
D.1.	Náklady příštích období	084	139 156	121 256
D.2.	Komplexní náklady příštích období	085		
D.3.	Příjmy příštích období	086	35 581	43 446

KPMG CEE HOLDING, a.s.

Konsolidovaná rozvaha
k 30. září 2020



Označ.	PASIVA	řád.	Běžné účetní období	Minulé účetní období
a	b	c	3	4
	PASIVA CELKEM	083	3 857 564	3 515 951
A (A.I.-A.VI.)	Vlastní kapitál	084	1 569 732	1 466 195
A.I.	Základní kapitál	085	2 000	2 000
A.I.1.	Základní kapitál	086	2 000	2 000
A.I.2.	Vlastní podíly (-)	087		
A.I.3.	Změny základního kapitálu	088		
A.II.	Ážio a kapitálové fondy	089	149 502	123 684
A.II.1.	Ážio	090		
A.II.2.	Kapitálové fondy	091	149 502	123 684
A.II.2.1.	Ostatní kapitálové fondy	092	151 567	125 930
A.II.2.2.	Oceňovací rozdíly z přecenění majetku a závazků (+/-)	093		
A.II.2.3.	Oceňovací rozdíly z přecenění při přeměnách obchodních korporací (+/-)	094	-2 065	-2 246
A.II.2.4.	Rozdíly z přeměn obchodních korporací (+/-)	095		
A.II.2.5.	Rozdíly z ocenění při přeměnách obchodních korporací (+/-)	096		
A.III.	Fondy ze zisku	097	15 193	15 193
A.III.1.	Ostatní rezervní fondy	098	10 437	10 437
A.III.2.	Statutární a ostatní fondy	099	4 756	4 756
A.III.3.	Konsolidační rezervní fond	100		
A.IV.	Výsledek hospodaření minulých let (+/-)	101	274 016	1 325 318
A.IV.1.	Nerozdělený zisk nebo neuhrazená ztráta minulých let (+/-)	102	274 016	1 325 318
A.IV.2.	Jiný výsledek hospodaření minulých let (+/-)	103		
A.V.1.	Výsledek hospodaření běžného účetního období (+/-) bez menšinových podílů	104	1 129 021	
A.V.2.	Podíl na výsledku hospodaření v ekvivalenci (+/-)	105		
A.VI.	Rozhodnuto o zálohové výplatě podílu na zisku (-)	106		
A.VII.	Menšinový vlastní kapitál	107		
A.VII.1.	Menšinový základní kapitál	108		
A.VII.2.	Menšinové kapitálové fondy	109		
A.VII.3.	Menšinové fondy ze zisku včetně nerozděleného zisku a neuhrazené ztráty minulých let	110		
A.VII.4.	Menšinový výsledek hospodaření běžného účetního období	111		
B. + C.	Cizí zdroje	112	1 918 152	1 677 628
B.	Rezervy	113	138 443	138 736
B.1.	Rezerva na důchody a podobné závazky	114	13 918	12 902
B.2.	Rezerva na daň z příjmů	115	43 346	47 135
B.3.	Rezervy podle zvláštních právních předpisů	116		
B.4.	Ostatní rezervy	117	81 179	78 699



KPMG CEE HOLDING, a.s.

Konsolidovaná rozvaha

k 30. září 2020

Označ.	PASIVA	řád.	Běžné účetní období	Mínulé účetní období
a	b	c	3	4
C.	Závazky	118	1 779 709	1 538 892
C.I.	Dlouhodobé závazky	119	332 210	279 398
C.I.1.	Vydané dluhopisy	120		
C.I.1.1.	Vyměnitelné dluhopisy	121		
C.I.1.2.	Ostatní dluhopisy	122		
C.I.2.	Závazky k úvěrovým institucím	123	11 918	15 489
C.I.3.	Dlouhodobé přijaté zálohy	124		
C.I.4.	Závazky z obchodních vztahů	125	1 328	3 533
C.I.5.	Dlouhodobé směnky k úhradě	126		
C.I.6.	Závazky - ovládaná nebo ovládající osoba	127		
C.I.7.	Závazky - podstatný vliv	128		
C.I.8.	Odložený daňový závazek	129		439
C.I.9.	Závazky - ostatní	130	318 964	259 937
C.I.9.1.	Závazky ke společníkům	131		
C.I.9.2.	Dohadné účty pasivní	132		
C.I.9.3.	Jiné závazky	133	318 964	259 937
C.II.	Krátkodobé závazky	134	1 447 499	1 259 494
C.II.1.	Vydané dluhopisy	131		
C.II.1.1.	Vyměnitelné dluhopisy	132		
C.II.1.2.	Ostatní dluhopisy	133		
C.II.2.	Závazky k úvěrovým institucím	134	200 035	109 956
C.II.3.	Krátkodobé přijaté zálohy	135	69 795	65 528
C.II.4.	Závazky z obchodních vztahů	136	240 427	232 383
C.II.5.	Krátkodobé směnky k úhradě	137		
C.II.6.	Závazky - ovládaná nebo ovládající osoba	138		
C.II.7.	Závazky - podstatný vliv	139		
C.II.8.	Závazky ostatní	140	937 242	851 627
C.II.8.1.	Závazky ke společníkům	141		
C.II.8.2.	Krátkodobé finanční výpomoci	142	18 178	65 435
C.II.8.3.	Závazky k zaměstnancům	143	104 533	99 712
C.II.8.4.	Závazky ze sociálního zabezpečení a zdravotního pojištění	144	110 316	96 749
C.II.8.5.	Stát - daňové závazky a dotace	145	106 174	105 218
C.II.8.6.	Dohadné účty pasivní	146	17 727	22 576
C.II.8.7.	Jiné závazky	147	580 314	461 937
C.III.	Časové rozlišení pasív	148		
C.III.1.	Výdaje příštích období	149		
C.III.2.	Výnosy příštích období	150		
D.	Časové rozlišení pasív	148	369 680	372 128
D.1.	Výdaje příštích období	149	361 742	366 591
D.2.	Výnosy příštích období	150	7 938	5 537

KONSOLIDOVANÝ VÝKAZ ZISKU A ZTRÁTY

druhové členění

za rok končící 30. zářím 2020

(v tisících Kč)



Identifikační číslo
083 67 183

Obchodní firma a sídlo
KPMG CEE HOLDING, a.s.
Pobřežní 648/1a
186 00 Praha 8, Karlín
Česká republika

Označ.		řad.	Běžné účetní období	Minulé účetní období
a	b	c	1	2
I.	Tržby z prodeje výrobků a služeb	01	8 932 598	
II.	Tržby za prodej zboží	02	355	
A.	Výkonová spotřeba	03	2 191 970	
A.1.	Náklady vynaložené na prodané zboží	04	27	
A.2.	Spotřeba materiálu a energie	05	72 053	
A.3.	Služby	06	2 119 890	
B.	Změna stavu zásob vlastní činnosti (+/-)	07	16 131	
C.	Aktivace (-)	08		
D.	Osobní náklady	09	5 112 713	
D.1.	Mzdové náklady	10	4 224 530	
D.2.	Náklady na sociální zabezpečení, zdravotní pojištění a ostatní náklady	11	888 183	
D.2.1.	Náklady na sociální zabezpečení a zdravotní pojištění	12	817 448	
D.2.2.	Ostatní náklady	13	70 735	
E.	Úpravy hodnot v provozní oblasti	14	118 721	
E.1.	Úpravy hodnot dlouhodobého nehmotného a hmotného majetku	15	135 211	
E.1.1.	Úpravy hodnot dlouhodobého nehmotného a hmotného majetku - trvalé	16	135 211	
E.1.2.	Úpravy hodnot dlouhodobého nehmotného a hmotného majetku - dočasné	17		
E.2.	Úpravy hodnot zásob	18		
E.3.	Úpravy hodnot pohledávek	19	- 16 490	
II.	Ostatní provozní výnosy	20	10 747	
III.1.	Tržby z prodaného dlouhodobého majetku	21	12 375	
III.2.	Tržby z prodaného materiálu	22		
III.3.	Jiné provozní výnosy	23	- 1 628	
III.4.	Zúčtování záporného konsolidačního rozdílu	24		
F.	Ostatní provozní náklady	25	204 732	
F.1.	Zůstatková cena prodaného dlouhodobého majetku	26	6 094	
F.2.	Prodaný materiál	27		
F.3.	Daně a poplatky	28	69 643	
F.4.	Rezervy v provozní oblasti a komplexní náklady příštích období	29	1 847	
F.5.	Jiné provozní náklady	30	127 148	
F.6.	Zúčtování kladného konsolidačního rozdílu	31		
*	Provozní výsledek hospodaření (+/-)	32	1 299 433	



KPMG CEE HOLDING, a.s.

Konsolidovaný výkaz zisku a ztráty - druhové členění
za rok končící 30. zářím 2020

Označ.		řád.	Běžné účetní období	Minulé účetní období
a	b	c	1	2
IV.	Výnosy z dlouhodobého finančního majetku - podíly	33		
IV.1.	Výnosy z podílů - ovládaná nebo ovládající osoba	34		
IV.2.	Ostatní výnosy z podílů	35		
G.	Náklady vynaložené na prodané podíly	36		
V.	Výnosy z ostatního dlouhodobého finančního majetku	37		
V.1.	Výnosy z ostatního dlouhodobého finančního majetku - ovládaná nebo ovládající osoba	38		
V.2.	Ostatní výnosy z ostatního dlouhodobého finančního majetku	39		
H.	Náklady související s ostatním dlouhodobým finančním majetkem	40		
VI.	Výnosové úroky a podobné výnosy	41	1 891	
VI.1.	Výnosové úroky a podobné výnosy - ovládaná nebo ovládající osoba	42		
VI.2.	Ostatní výnosové úroky a podobné výnosy	43	1 891	
I.	Úpravy hodnot a rezervy ve finanční oblasti	44	6 131	
J.	Nákladové úroky a podobné náklady	45	10 201	
J.1.	Nákladové úroky a podobné náklady - ovládaná nebo ovládající osoba	46		
J.2.	Ostatní nákladové úroky a podobné náklady	47	10 201	
VII.	Ostatní finanční výnosy	48	134 328	
K.	Ostatní finanční náklady	49	137 427	
*	Finanční výsledek hospodaření	50	- 17 540	
**	Výsledek hospodaření před zdaněním (+/-)	51	1 281 893	
L.	Daň z příjmů	52	152 872	
L.1.	Daň z příjmů splatná	53	155 488	
L.2.	Daň z příjmů odložená (+/-)	54	- 2 616	
**	Výsledek hospodaření po zdanění (+/-)	55	1 129 021	
M.	Převod podílu na výsledku hospodaření společníkům (+/-)	56		
***	Výsledek hospodaření za účetní období (+/-)	57	1 129 021	
z toho:				
	Výsledek hospodaření za účetní období bez menšinových podílů (+/-)	58	1 129 021	
	Menšinový podíl na výsledku hospodaření běžného účetního období	59		
	Podíl na výsledku hospodaření v ekvivalenci	60		
*	Čistý obrát za účetní období = I. + II. + III. + IV. + V. + VI. + VII.	61	9 079 919	



KONSOLIDOVANÝ PŘEHLED O PENĚŽNÍCH TOCÍCH

za rok končící 30. zářím 2020
(v tisících Kč)

Obchodní firma a sídlo

KPMG CEE HOLDING, a.s.

Pobřežní 648/1 a

186 00 Praha 8, Karlín

Česká republika

Identifikační číslo

083 67 183

	Běžné účetní období	Minulé účetní období
P. Stav peněžních prostředků a peněžních ekvivalentů na začátku účetního období	919 161	
Peněžní toky z hlavní výdělečné činnosti		
Z: Účetní zisk nebo ztráta z provozní činnosti před zdaněním	1 299 433	
A.1. Úpravy o nepeněžní operace	143 222	919 161
A.1.1. Odpisy stálých aktiv	134 741	
A.1.2. Změna stavu:	177	
A.1.2.1. goodwillu a oceňovacího rozdílu k nabytému majetku	470	
A.1.2.2. rezerv a opravných položek v provozní oblasti	- 293	
A.1.3. Zisk(-) ztráta(+) z prodeje stálých aktiv	- 6 281	
A.1.4. Případné úpravy o ostatní nepeněžní operace	14 585	919 161
A*. Čistý peněžní tok z provozní činnosti před zdaněním a změnami pracovního kapitálu	1 442 655	919 161
A.2. Změna potřeby pracovního kapitálu	298 043	
A.2.1. Změna stavu pohledávek z provozní činnosti, aktivních dohadných účtů a časového rozlišení	183 574	
A.2.2. Změna stavu kr. závazků z provozní činnosti, pasivních dohadných účtů a časového rozlišení	95 478	
A.2.3. Změna stavu zásob	16 156	
A.2.4. Změna stavu finančního majetku, který není zahrnut do peněžních prostředků	2 835	
A.** Čistý peněžní tok z provozní činnosti před zdaněním	1 740 698	919 161
A.3. Zaplacené úroky s výjimkou kapitalizovaných úroků	- 10 201	
A.4. Přijaté úroky	1 891	
A.5. Zaplacená daň z příjmů za běžnou činnost a doměrky daně za minulá období	- 155 035	
A.6. Ostatní finanční příjmy a výdaje	- 3 099	
A.*** Čistý peněžní tok z provozní činnosti	1 574 254	919 161
Peněžní toky z investiční činnosti		
B.1. Nabytí stálých aktiv	- 100 669	
B.1.1. Nabytí dlouhodobého hmotného majetku	- 81 579	
B.1.2. Nabytí dlouhodobého nehmotného majetku	- 19 090	
B.2. Příjmy z prodeje stálých aktiv	12 375	
B.2.1. Příjmy z prodeje dlouhodobého hmotného a nehmotného majetku	12 375	
B.3. Zápůjčky a úvěry spřízněným osobám	- 2 993	
B.*** Čistý peněžní tok vztahující se k investiční činnosti	- 91 287	
Peněžní toky z finančních činností		
C.1. Změna stavu dlouhodobých, popř. krátkodobých závazků z finanční oblasti	143 330	
C.2. Dopady změn vlastního kapitálu na peněžní prostředky	-1 048 184	
C.2.1. Zvýšení základního kapitálu, ážia event. fondů ze zisku	25 637	
C.2.6. Vyplacené podíly na zisku včetně zaplacené srážkové daně a tantiémy	-1 073 821	
C.*** Čistý peněžní tok vztahující se k finanční činnosti	- 904 854	
F. Čisté zvýšení nebo snížení peněžních prostředků	578 113	919 161
R. Stav peněžních prostředků a peněžních ekvivalentů na konci účetního období	1 497 274	919 161

KPMG CEE HOLDING, a.s.

Příloha ke konsolidované účetní závěrce

Rok končící k 30. září 2020
(v tisících Kč)



1. Popis, hlavní aktivity a definice konsolidované skupiny ("Skupina")

Vznik a charakteristika mateřské společnosti

KPMG CEE HOLDING, a.s. ("mateřská společnost") vznikla 25. července 2019 zápisem do obchodního rejstříku vedeného u Městského soudu v Praze pod spisovou značkou 24586, oddíl B.

Na základě projektu přeshraniční fúze se společnost s rozhodným datem k 1. říjnu 2019 sloučila se společnostmi KPMG CEE HOLDINGS LIMITED, se sídlem v Nikosii, 1087, Esperidon 12, páté patro, Kyperská republika, a KPMG CENTRAL & EASTERN EUROPE LIMITED se sídlem v Nikosii, 1087, Esperidon 12, čtvrté podlaží, Kyperská republika. Společnost se stala společností nástupnickou a KPMG CEE HOLDINGS LIMITED a KPMG CENTRAL & EASTERN EUROPE LIMITED zanikly bez likvidace. Přeshraniční fúze byla do obchodního rejstříku zapsána dne 30. prosinci 2019 a k tomuto datu na společnost přešlo veškeré jmění a závazky zanikajících společností.

Vlastníci společnosti

Jediným akcionářem společnosti k 30. září 2020 je KPMG Partnership Trust, svěřenský fond, jehož svěřenským správcem je Richard Michael Gilbert Cysarz. KPMG Partnership Trust, svěřenský fond byl založen 2. září 2020 panem Georgisem Markidesem, který do jeho majetku vložil 20 ks kmenových akcií na jméno tvořících 100% základního kapitálu společnosti.

Změna jediného akcionáře společnosti byla do obchodního rejstříku zapsána 21. října 2020.

Předmět podnikání mateřské společnosti

Předmětem podnikání mateřské společnosti je správa vlastního majetku.

Sídlo společnosti

KPMG CEE HOLDING, a.s.
Pobřežní 648/1a
186 00 Praha 8 – Karlín
Czech Republic

Identifikační číslo

083 67 183

Statutární ředitel k 30. září 2020

Richard Michael Gilbert Cysarz

Správní rada k 30. září 2020

Richard Michael Gilbert Cysarz (předseda)
Uroš Ačanski
Nevenka Kržan
Armine Movsisjana
Patrick Kenneth Ryan
Ramona Jurubita

Radek Halíček (místopředseda)
Goran Horvat
Stacy Ligas
Rezso Rózsai
Kalin Hadjidimov

Základní kapitál mateřské společnosti

Základní kapitál mateřské společnosti činí 2 000 tis. Kč a byl plně splacen k datu registrace do obchodního rejstříku.

KPMG CEE HOLDING, a.s.

Příloha ke konsolidované účetní závěrce

Rok končící k 30. září 2020
(v tisících Kč)



Změny v obchodním rejstříku v běžném období

Jak je uvedeno v úvodu této přílohy, dne 30. prosince 2019 byla do obchodního rejstříku zapsána přeshraniční fúze společnosti.

Na základě rozhodnutí jediného akcionáře při působnosti valné hromady ze dne 5. února 2020 byla jmenována výše uvedená správní rada společnosti, včetně jejího předsedy a místopředsedy. Tato skutečnost byla do obchodního rejstříku zapsána dne 10. února 2020.

KPMG CEE HOLDING, a.s.

Příloha ke konsolidované účetní závěrce

Rok končící k 30. září 2020
(v tisících Kč)



Dceřiné společnosti konsolidované do Skupiny podílem 100%

Skupina zahrnuje následující subskupiny a dceřiné společnosti:

Subskupina	Název	Sídlo
Albánie	KPMG Albania Sh.p.k.	Albánie, Tirana
Albánie	KPMG Albania Sh.p.k. Dega ne Kosove	Albánie
Bosna a Hercegovina	KPMG B-H d.o.o. za reviziju	Bosna a Hercegovina, Sarajevo
Bosna a Hercegovina	KPMG Tax & Advisory B-H društvo ogranicene odgovornosti	Bosna a Hercegovina, Sarajevo
Bosna a Hercegovina	Administrator d.o.o.	Bosna a Hercegovina, Sarajevo
Bulharsko	KPMG Audit OOD	Bulharsko, Sofia
Bulharsko	KPMG Bulgaria EOOD	Bulharsko, Sofia
CEE	KPMG CEE HOLDING, a.s.	Česká republika, Praha
Chorvatsko	KPMG Croatia d.o.o. za reviziju	Chorvatsko, Záhřeb
Chorvatsko	KPMG Savjetovanje doo	Chorvatsko, Záhřeb
Chorvatsko	Tajnik d.o.o.	Chorvatsko, Záhřeb
Česká republika	KPMG Česká republika Audit, s.r.o.	Česká republika, Praha
Česká republika	KPMG Česká republika, s.r.o.	Česká republika, Praha
Česká republika	KPMG Czech Republic Holding s.r.o.	Česká republika, Praha
Maďarsko	KPMG Hungária Kft./KPMG Hungary Ltd.	Maďarsko, Budapešť
Maďarsko	KPMG Administration Limited	Kypr
Maďarsko	KPMG Tanácsadó Kft./KPMG Advisory Kft.	Maďarsko, Budapešť
Černá hora	KPMG d.o.o. Podgorica	Černá hora, Podgorica
Severní Makedonie	KPMG DOOEL Skopje	Severní Makedonie, Skopje

KPMG CEE HOLDING, a.s.

Příloha ke konsolidované účetní závěrce

Rok končící k 30. září 2020
(v tisících Kč)



Subskupina	Název	Sídlo
Severní Makedonie	KPMG Macedonia DOO Skopje	Severní Makedonie, Skopje
Polsko	D. Dobkowski, Spolka Komandytowa	Polsko, Varšava
Polsko	KPMG Audyty Services Sp z.o.o.	Polsko, Varšava
Polsko	KPMG Sp. z.o.o.	Polsko, Varšava
Polsko	KPMG Tax M. Michna Sp.K.	Polsko, Varšava
Polsko	KPMG Tax Sp. z.o.o.	Polsko, Varšava
Polsko	KPMG Advisory Sp z.o.o.	Polsko, Varšava
Polsko	KPMG Advisory Sp. z.o.o. Sp. k.	Polsko, Varšava
Polsko	KPMG Audyty Sp. Z ograniczoną odpowiedzialnością	Polsko, Varšava
Polsko	KPMG Audyty Sp. Z ograniczoną odpowiedzialnością Spółka Komandytowa	Polsko, Varšava
Polsko	KPMG Restructuring Sp. z o.o.	Polsko, Varšava
Polsko	KPMG Sp. z.o.o. Sp. K.	Polsko, Varšava
Polsko	KPMG Usługi Księgowe Sp z o.o	Polsko, Varšava
Rumunsko	KPMG Accounting and Payroll Services S.R.L.	Rumunsko, Bukurešť
Rumunsko	KPMG Audit SRL	Rumunsko, Bukurešť
Rumunsko	KPMG Restructuring SPRL	Rumunsko, Bukurešť
Rumunsko	KPMG Romania SRL	Rumunsko, Bukurešť
Rumunsko	KPMG Advisory SRL	Rumunsko, Bukurešť
Rumunsko	KPMG Business Tax Services SRL	Rumunsko, Bukurešť
Rumunsko	KPMG CEE Services Ltd	Kypr
Rumunsko	KPMG DELIVERY CENTER SRL	Rumunsko

KPMG CEE HOLDING, a.s.

Příloha ke konsolidované účetní závěrce

Rok končící k 30. září 2020
(v tisících Kč)



Subskupina	Název	Sídlo
Rumunsko	KPMG Tax SRL	Rumunsko
Rumunsko	KPMG Moldova srl	Moldávie, Chisinau
Srbsko	KPMG d.o.o Beograd	Srbsko, Bělehrad
Srbsko	KPMG A.A.S. d.o.o., Beograd	Srbsko, Bělehrad
Slovensko	KPMG Slovensko Advisory k.s.	Slovensko, Bratislava
Slovensko	KPMG Slovensko spol. s r.o.	Slovensko, Bratislava
Slovensko	KPMG Valuation s.r.o.	Slovensko, Bratislava
Slovensko	KPMG poslovno svetovanje, d.o.o.	Slovinsko, Ljubljana
Slovensko	KPMG računovodske storitve d.o.o.	Slovinsko, Ljubljana
Slovensko	KPMG Slovenija, podjetje za revidiranje, d.o.o.	Slovinsko, Ljubljana

Společnosti nezhrnuté do Skupiny z důvodu nevýznamnosti

Subskupina	Název	Sídlo
Litva	KPMG KS	Litva
Lotyšsko	“KPMG LT”, KŪB	Lotyšsko

Přidružené společnosti

Skupina nezahrnuje přidružené společnosti

2. Účetní období a srovnatelnost údajů

Mateřská společnost po zápisu přeshraniční fúze do obchodního rejstříku změnila, v souladu s ustanovením §3, odstavce 6, písmene b) zákona č. 563/1991 Sb., o účetnictví, své účetní období z kalendářního roku na hospodářský rok začínající 1. října a končící 30. září.

Tato účetní závěrka byla sestavena za hospodářský rok od 1. října 2019 do 30. září 2020.

Srovnávací zůstatky k 1. říjnu 2019 jsou v konsolidované rozvaze Skupiny k 30. září 2020 vykázány v minulém účetním období.

Výkaz zisku a ztráty a výkaz o peněžních tocích sestavený za běžné období neobsahuje žádné srovnatelné údaje, protože mateřská společnost v období od svého vzniku, tj. od 25. července 2019 do 30. září 2019 nevykazovala žádné podnikatelské aktivity.

KPMG CEE HOLDING, a.s.

Příloha ke konsolidované účetní závěrce

Rok končící k 30. září 2020
(v tisících Kč)



3. Způsob konsolidace a metody konsolidace

Metody konsolidace

Pro přípravu konsolidovaných výkazů Skupiny byla použita metoda nepřímé konsolidace. V prvním kroku jsou společnosti seskupovány a subkonsolidovány na úrovni zemí.

Účetní závěrky společností konsolidačního celku jsou konsolidovány podle konsolidačních metod a s ohledem na stupeň vlivu mateřské společnosti.

Účetní závěrky společností, u nichž uplatňuje mateřská společnost rozhodující vliv, a jsou významné, jsou konsolidovány metodou plné konsolidace.

Metoda plné konsolidace zahrnuje položky rozvahy, výkazu zisku a ztráty, přehledu o peněžních tocích a přehledu o změnách ve vlastním kapitálu z účetních závěrek konsolidovaných účetních jednotek v plné výši, po případném vyloučení všech významných vzájemných transakcí mezi jednotkami uvnitř konsolidačního celku.

Efekt transakcí mezi mateřskou společností a kontrolovanými a řízenými společnostmi je eliminován z konsolidace.

Konsolidované společnosti, které nepřipravovaly řádnou účetní závěrku k 30. září 2020, poskytly požadované informace ve formě mezitímních finančních výkazů a dalších informací požadovaných konsolidující společností.

Konsolidační rozdíl

Konsolidační rozdíl je stanoven jako rozdíl mezi pořizovací cenou podílů konsolidované účetní jednotky a jejich oceněním podle podílové účasti konsolidující účetní jednotky na výši vlastního kapitálu vyjádřeného jako rozdíl reálných hodnot aktiv a reálných hodnot cizího kapitálu ke dni akvizice nebo ke dni zvýšení účasti. Konsolidační rozdíl je odepsán okamžitě.

Přepočet položek rozvahy

Jednotlivé položky uvedené v rozvaze konsolidované účetní jednotky, kromě základního kapitálu a nerozděleného zisku minulých let, byly přepočteny aktuálním kurzem České národní banky (dále jako „ČNB“) platným k poslednímu pracovnímu dni hospodářského roku.

Položky vlastního kapitálu uvedené v rozvaze konsolidované účetní jednotky byly přepočteny kurzem ČNB k datu akvizice.

Pro změny ve vlastním kapitálu konsolidované účetní jednotky po datu akvizice byl použit historický kurs platný k datu transakce.

Položky výkazu zisku a ztráty

Jednotlivé položky výkazu zisku a ztráty konsolidované účetní jednotky byly přepočteny průměrným kurzem ČNB za běžné účetní období.

KPMG CEE HOLDING, a.s.

Příloha ke konsolidované účetní závěrce

Rok končící k 30. září 2020
(v tisících Kč)



4. Obecné účetní zásady, účetní metody a jejich změny a odchylky

Tato konsolidovaná účetní závěrka je připravena v souladu se zákonem č. 563/1991 Sb., o účetnictví, ve znění pozdějších předpisů (dále jen zákon o účetnictví) a s vyhláškou Ministerstva financí České republiky č. 500/2002 Sb., kterou se provádějí některá ustanovení zákona o účetnictví, ve znění pozdějších předpisů, pro účetní jednotky, které jsou podnikateli účtujícími v soustavě podvojného účetnictví, ve znění platném pro rok 2019 (dále jen vyhláška).

Účetní závěrka je sestavena za předpokladu nepřetržitého trvání společnosti.

a) Dlouhodobý hmotný a nehmotný majetek

Dlouhodobý hmotný a nehmotný majetek je evidován v pořizovací ceně. Dlouhodobý hmotný majetek v pořizovací ceně do 40 tis. Kč a dlouhodobý nehmotný majetek v pořizovací ceně do 60 tis. Kč není vykazován v rozvaze a je účtován do nákladů v roce jeho pořízení.

V následující tabulce jsou uvedeny metody a doby odpisování podle skupin majetku:

Aktiva	Metoda	Doba odpisování
Notebooky	Lineární	3 roky
Auta	Lineární	5 let
Inventář	Lineární	5 let
Stroje a zařízení	Lineární	4 roky
Software	Lineární	3 roky

Odpisy jsou ve výkazu zisku a ztráty vykázány v položce „Úpravy hodnot dlouhodobého nehmotného a hmotného majetku – trvalé“.

b) Dlouhodobý finanční majetek

Dlouhodobý finanční majetek představuje majetkové účasti v ovládaných osobách a osobách pod podstatným vlivem, u nichž má společnost záměr a schopnost držet je do splatnosti, a ostatní dlouhodobé cenné papíry. Dlouhodobý finanční majetek dále zahrnuje poskytnuté dlouhodobé zápůjčky a úvěry mezi ovládanými a ovládajícími osobami a účetními jednotkami pod podstatným vlivem.

Dlouhodobý finanční majetek je účtován v pořizovací ceně. Pořizovací cena zahrnuje přímé náklady související s pořízením, například poplatky a provize makléřům, poradcům, burzám.

Majetkové účasti jsou k rozvahovému dni oceňovány pořizovací cenou a v případě dočasného snížení realizovatelné hodnoty příslušné účasti je tvořena opravná položka.

Nerealizované kurzové rozdíly z dlouhodobých cenných papírů a podílů jsou k rozvahovému dni účtovány oproti vlastnímu kapitálu, kde jsou vykázány v položce Oceňovací rozdíly z přecenění majetku a závazků.

c) Zásoby

Nedokončená výroba je oceňována přímými náklady, které zahrnují osobní náklady a přímé nakoupené



KPMG CEE HOLDING, a.s.

Příloha ke konsolidované účetní závěrce

Rok končící k 30. září 2020

(v tisících Kč)

služby. V případě, kdy předpokládaná fakturace nekryje tyto náklady, jsou nedokončené zakázky přeceněny na úroveň čisté realizovatelné hodnoty.

Pokud dílčí fakturace z otevřených projektů převyšují jejich ocenění na úrovni přímých nákladů, Skupina vytváří rezervu na nedokončené projekty, aby zajistila věcnou a časovou souvislost mezi náklady výnosy na rozpracovaných zakázkách, tj. v období, ke kterému mají věcnou a časovou souvztažnost.

d) Krátkodobý finanční majetek

Krátkodobý finanční majetek představuje majetkové účasti v ovládaných osobách a osobách pod podstatným vlivem, které společnost plánuje v nejbližším roce prodat či vyřadit.

Vzhledem k tomu, že není možné objektivně určit reálnou hodnotu krátkodobých majetkových účastí, jsou k rozvahovému dni oceněny pořizovací cenou. V případě dočasně snížení realizovatelné hodnoty tohoto majetku vytváří společnost opravnou položku.

e) Stanovení opravných položek a rezerv

Dlouhodobý a krátkodobý finanční majetek

Skupina stanoví opravné položky k dlouhodobému a krátkodobému finančnímu majetku na základě vlastní analýzy realizovatelných hodnot svých majetkových účastí. Tvorba a zúčtování opravných položek je vykázána ve výkazu zisku a ztráty v položce „Úpravy hodnot a rezervy ve finanční oblasti“.

Pohledávky

Společnost stanoví opravné položky k pochybným pohledávkám na základě vlastní analýzy platební schopnosti svých zákazníků a věkové struktury pohledávek.

Rezervy

Rezervu na daň z příjmů vytváří společnost vzhledem k tomu, že okamžik sestavení účetní závěrky předchází okamžiku stanovení výše daňové povinnosti. V následujícím účetním období společnost rezervu rozpustí a zaúčtuje zjištěnou daňovou povinnost.

V rozvaze je rezerva na daň z příjmů snížena o zaplacené zálohy na daň z příjmů, případná výsledná pohledávka je vykázána v položce Stát - daňové pohledávky.

f) Přepočty cizích měn

Položky zahrnuté ve finančních výkazech každé ze společností Skupiny jsou oceněny měnou primárního ekonomického prostředí, v němž společnost funguje (funkční měna).

Transakce v cizích měnách jsou přepočteny do jednotlivých funkčních měn Skupiny měnovým kurzem k datu transakce.

V průběhu roku účtuje společnost pouze o realizovaných kurzových ziscích a ztrátách.

Tyto finanční výkazy jsou prezentovány v českých korunách (Kč), což je měna, v níž je denominován vlastní kapitál mateřské společnosti a je také funkční měnou mateřské společnosti.

Za účelem prezentace těchto finančních výkazů v českých korunách jsou aktiva a pasiva přepočteny z funkční měny do českých korun kurzem k závěrkovému dni. Položky výkazu zisku a ztráty jsou přepočteny do CZK za použití průměrného měnového kurzu.

Kurzové rozdíly, které vznikly přepočtem finančních informací zahraničních společností, jsou

KPMG CEE HOLDING, a.s.

Příloha ke konsolidované účetní závěrce

Rok končící k 30. září 2020
(v tisících Kč)



prezentovány v rámci položky vlastního kapitálu Ostatní kapitálové fondy.

g) Účtování výnosů a nákladů

Výnosy a náklady se účtují časově rozlišené, tj. do období, s nímž věcně i časově souvisejí.

h) Daň z příjmů

Daň z příjmů za dané období se skládá ze splatné daně a ze změny stavu odložené daně.

Splatná daň zahrnuje odhad daně vypočtený z daňového základu s použitím daňové sazby platné v první den účetního období a veškeré doměrky a vratky za minulá období.

Odložená daň vychází z veškerých dočasných rozdílů mezi účetní a daňovou hodnotou aktiv a pasiv, případně dalších dočasných rozdílů (daňová ztráta), s použitím očekávané daňové sazby platné pro období, ve kterém budou daňový závazek nebo pohledávka uplatněny.

O odložené daňové pohledávce se účtuje pouze tehdy, je-li pravděpodobné, že bude v následujících účetních obdobích uplatněna.

i) Klasifikace závazků

Skupina klasifikuje část dlouhodobých závazků, bankovních úvěrů a finančních výpomocí, jejichž doba splatnosti je kratší než jeden rok vzhledem k rozvahovému dni, jako krátkodobé.

j) Najatý majetek

Leasingové splátky jsou zahrnovány do nákladů rovnoměrně po dobu trvání nájmu. Při ukončení nájmu a uplatnění možnosti odkupu je předmět leasing zařazen do majetku společnosti v kupní (reprodukční) ceně.

KPMG CEE HOLDING, a.s.

Příloha ke konsolidované účetní závěrce

Rok končící k 30. září 2020
(v tisících Kč)



5. Dlouhodobý nehmotný majetek

	Software	Ocenitelná práva, licence, patenty	Poskytnuté zálohy na dlouhodobý nehmotný majetek	Nedokončený dlouhodobý nehmotný majetek	Celkem
Brutto hodnota					
Stav k 1/10/2019	124 660	26	1 420	701	126 807
Přírůstky	15 005	0	0	4 085	19 090
Úbytky	-5 238	0	0	0	-5 238
Přeúčtování	2 143	0	-1 440	-703	0
Vliv pohybu kurzových sazeb	2 988	1	20	20	3 029
Stav k 30/9/2020	139 558	27	0	4 103	143 688
Oprávký					
Stav k 1/10/2019	-101 302	-26	0	0	-101 328
Odpisy za rok	-12 592	-3	0	0	-12 595
Oprávký k úbytkům	5 128	0	0	0	5 128
Vliv pohybu kurzových sazeb	-2 366	2	0	0	-2 364
Stav k 30/9/2020	-111 132	-27	0	0	-111 159
Opravné položky					
Stav k 1/10/2019	-26	0	0	0	-26
Vliv pohybu kurzových sazeb	-1	0	0	0	-1
Stav k 30/9/2020	-27	0	0	0	-27
Účetní hodnota					
Stav k 1/10/2019	23 332	0	1 420	701	23 453
Stav k 30/9/2020	28 399	0	0	4 103	32 502

KPMG CEE HOLDING, a.s.

Příloha ke konsolidované účetní závěrce

Rok končící k 30. září 2020
(v tisících Kč)



6. Dlouhodobý hmotný majetek

	Budovy	IT a kancelářské vybavení	Dopravní prostředky	Oceňovací rozdíl k nabytému majetku	Ostatní hmotná aktiva	Zálohy	Nedokončený dlouhodobý hmotný majetek	Celkem
Brutto hodnota								
Stav k 1/10/2019	204 569	692 191	208 526	4 706	2 551	857	0	1 113 400
Přirůstky	262	33 297	38 399	0	32	0	9 589	81 579
Úbytky	0	-28 142	-36 512	0	-131	0	0	-64 785
Přeúčtování	340	4 555	650	0	0	-859	-4 687	-1
Vliv pohybu kurzových sazeb	2 558	13 512	1 959	0	65	2	184	18 280
Stav k 30/9/2020	207 729	715 413	213 022	4 706	2 517	0	5 086	1 148 473
Oprávký								
Stav k 1/10/2019	-63 114	-484 569	-122 911	-628	-486	0	0	-671 708
Odpisy za rok	-16 374	-72 625	-33 079	-470	-66	0	0	-122 614
Oprávký k úbytkům	0	26 530	30 748	0	105	0	0	57 383
Převody	0	26	0	0	0	0	0	26
Vliv pohybu kurzových sazeb	-2 164	-12 316	-1 531	0	-25	0	0	-16 036
Stav k 30/9/2020	-81 652	-542 954	-126 773	-1 098	-472	0	0	-752 949
Opravné položky								
Stav k 1/10/2019	0	-1 294	0	0	-26	0	0	-1 320
Vliv pohybu kurzových sazeb	0	-68	0	0	-1	0	0	-69
Stav k 30/9/2020	0	-1 362	0	0	-27	0	0	-1 389
Účetní hodnota								
Stav k 1/10/2019	141 455	206 328	85 615	4 078	2 039	857	0	440 372
Stav k 30/9/2020	126 077	171 097	86 249	3 608	2 018	0	5 086	394 135

KPMG CEE HOLDING, a.s.

Příloha ke konsolidované účetní závěrce

Rok končící k 30. září 2020
(v tisících Kč)



7. Dlouhodobé investice

Dlouhodobé investice zahrnují následující pozice:

	Ostatní dlouhodobé cenné papíry a podíly	Zápůjčky a úvěry - ostatní	Ostatní dlouhodobý finanční majetek	Poskytnuté zálohy na dlouhodobý finanční majetek	Celkem
Požizovací náklady					
Stav k 1/10/2019	1 087	0	1 446	0	2 533
Přírůstky	0	2 831	0	377	3 208
Kurzové rozdíly	238	162	-52	0	348
Stav k 30/9/2020	1 325	2 993	1 394	377	6 089

Skupina k 30. září 2020 vykazuje dlouhodobou zápůjčku ve výši 2 993 tis. Kč (1. října 2019 – 0 tis. Kč) poskytnutou společností KPMG Baltics OU. Zápůjčka je denominována v eurech, je splatná 12. října 2027 a v běžném období z ní společností nevyplýnuly žádné úroky.

8. Zásoby

Nedokončená výroba v hodnotě 265 094 tis. Kč (2019 – 281 226 tis. Kč) reprezentuje nedokončené a nevyfakturované projekty oceněné přímými náklady.

V některých společnostech převýšila dílčí fakturace z otevřených zakázek jejich ocenění na úrovni přímých nákladů. Aby Skupina zajistila věcnou a časovou souvislost mezi náklady a výnosy na rozpracovaných zakázkách, vytvořila k 30. září 2020 rezervu ve výši 27 252 tis. Kč (2019 – 29 134 tis. Kč), viz bod 19.



KPMG CEE HOLDING, a.s.

Příloha ke konsolidované účetní závěrce

Rok končící k 30. září 2020
(v tisících Kč)

9. Obchodní pohledávky a závazky

a) Krátkodobé obchodní pohledávky

Krátkodobé obchodní pohledávky k 30. září 2020 činí 1 333 054 tis. Kč (2019 – 1 575 661), z nichž 154 503 tis. Kč (1. října 2019 – 340 474 tis. Kč) je po datu splatnosti.

Skupina vytvořila k 30. září 2020 opravnou položku na pochybné pohledávky v hodnotě 97 021 tis. Kč (2019 – 109 716 tis. Kč).

V aktuálním období byly odepsány pohledávky ve výši 8 tis. Kč.

b) Krátkodobé obchodní závazky

Krátkodobé obchodní závazky činí 240 427 tis. Kč (2019 – 232 383 tis. Kč), z nichž 60 283 tis. Kč je po lhůtě splatnosti (2019 – 46 377 tis. Kč).

Žádné pohledávky a závazky nemají splatnost delší než 5 let.

10. Závazky za úvěrovými institucemi

2019

Měna	Stav k 1/10/2019	Splatné do 1 roku	Splatné mezi 1-5 lety
BGN	21 990	21 990	0
EUR	10 481	5 008	5 473
RSD	11 006	11 006	0
RSD	11 226	11 226	0
RSD	267	267	0
EUR	22 562	22 562	0
EUR	7 099	2 788	4 311
EUR	3 872	2 607	1 265
EUR	6 789	2 349	4 440
EUR	9 681	9 681	0
EUR	10 326	10 326	0
EUR	6 480	6 480	0
BAM	3 666	3 666	0
Celkem	125 445	109 956	15 489

KPMG CEE HOLDING, a.s.

Příloha ke konsolidované účetní závěrce

Rok končící k 30. září 2020
(v tisících Kč)



2020

Měna	Stav k 30/9/2020	Splatné do 1 roku	Splatné mezi 1-5 lety
EUR	13 306	5 252	8 054
RSD	11 579	11 579	0
RSD	11 811	11 811	0
RSD	130	130	0
RSD	17 092	17 092	0
EUR	108 458	108 458	0
EUR	4 571	2 938	1 633
EUR	1 361	1 361	0
EUR	4 707	2 476	2 231
EUR	10 204	10 204	0
EUR	10 884	10 884	0
EUR	17 850	17 850	0
Celkem	211 953	200 035	11 918

11. Jiné závazky

a) Jiné dlouhodobé závazky

Jiné dlouhodobé závazky zahrnují k 30. září 2020 především úvěry od nebankovních subjektů ve výši 305 460 tis. Kč (2019 – 256 259 tis. Kč).

b) Jiné krátkodobé závazky

Jiné krátkodobé závazky zahrnují k 30. září 2020 především úvěry od nebankovních subjektů ve výši 556 450 tis. Kč (2019 – 440 754 tis. Kč).

12. Operativní leasing

Skupina má najaté budovy na dobu určitou. Celkové roční náklady týkající se tohoto nájmu v aktuálním období činily 235 901 tis. Kč.

Skupina má najaté automobily a celkové roční náklady týkající se tohoto nájmu v aktuálním období činily 75 582 tis. Kč.

Skupina má dále formou operativního leasing najaté IT vybavení a kancelářskou techniku. Celkové náklady vztahující se k tomuto leasing dosahovaly v běžném období částky 74 215 tis. Kč.



KPMG CEE HOLDING, a.s.

Příloha ke konsolidované účetní závěrce

Rok končící k 30. září 2020
(v tisících Kč)

13. Spřízněné strany

Obchodní pohledávky a závazky

V obchodních pohledávkách a závazcích popsanych v bodě 9 jsou zahrnuty následující vztahy se spřízněnými stranami (v tis. Kč).

Země	Jméno společnosti	Pohledávky k		Závazky k	
		30/9/2020	1/10/2019	30/9/2020	1/10/2019
Bulharsko	Bulgaria Tower AD	2 617	2 483	504	559
Česká republika	KPMG Legal s.r.o., advokátní kancelář	8 384	12 229	18 552	20 442
Slovinsko	VUZ nepremichnie d.o.o.	0	0	4 789	2 815
Ostatní	Ostatní	340	731	120	881
		11 341	15 443	23 965	24 697

14. Transakce se spřízněnými stranami

	Hodnota transakcí v současném období
Prodeje	30 383
Nakoupené služby, materiál a energie	12 026
Ostatní provozní výnosy	5 312
Ostatní provozní náklady	3 104

15. Opravné položky

	Opravné položky ke krátkodobým pohledávkám	Celkem
Stav k 1/10/2019	109 716	109 716
Přírůstky	67 346	67 346
Rozpuštění/použití	-83 836	-83 836
Kurzové rozdíly	3 795	3 795
Stav k 30/9/2020	97 021	97 021

16. Zaměstnanci

2020	Průměrný počet FTE	Mzdy a platy	Sociální a zdravotní pojištění	Sociální náklady
Zaměstnanci	5 060	4 224 530	817 448	70 735



KPMG CEE HOLDING, a.s.

Příloha ke konsolidované účetní závěrce

Rok končící k 30. září 2020

(v tisících Kč)

17. Základní kapitál

	30/9/2020	1/10/2019
20 akcií na jméno o nominální hodnotě 100 000 Kč	2 000	2 000
Celkem	2 000	2 000

18. Vlastní kapitál

	Základní kapitál	Kapitálové fondy	Fondy ze zisku	Nerozdělený zisk minulých let	Zisk běžného období	Vlastní kapitál celkem
Stav k 1/10/2019	2 000	123 684	15 193	1 325 318	0	1 466 195
Příděly fondům	0	3 950	0	0	0	3 950
Distribuce	0	0	0	-1 073 821	0	-1 073 821
Zisk aktuálního období	0	0	0	0	1 129 021	1 129 021
Kurzové rozdíly	0	21 868	0	22 519	0	44 387
Stav k 30/9/2020	2 000	149 502	15 193	274 016	1 129 021	1 569 731

19. Rezervy

	Rezervy na důchody a podobné závazky	Rezerva na daň z příjmu	Rezerva na rozpracované projekty	Rezerva na nevybranou dovolenou	Ostatní rezervy	Celkem
Stav k 1/10/2019	12 902	47 135	29 134	14 996	34 569	138 736
Přírůstky	295	153 003	27 252	22 529	13 473	216 552
Použití	0	-60 499	-29 134	0	-16 087	-105 720
Rozpuštění	0	0	0	-14 805	-131	-14 936
Kurzové rozdíly	721	1 895	0	-684	67	1 999
Stav k 30/9/2020	13 918	141 534	27 252	22 036	31 891	236 631
Zálohy na daň z příjmů	0	-98 188	0	0	0	-98 188
Stav k 30/9/2020	13 918	43 346	27 252	22 036	31 891	138 443



KPMG CEE HOLDING, a.s.

Příloha ke konsolidované účetní závěrce

Rok končící k 30. září 2020
(v tisících Kč)

20. Výnosy z prodaných služeb

Skupina v aktuálním období vykazuje výnosy z prodeje výrobků a služeb ve výši 8 932 598 tis. Kč a 355 tis. Kč za výnosy z prodeje zboží, z nichž:

- a) 8 129 612 tis. Kč bylo realizováno v EU,
- b) 803 341 tis. Kč bylo realizováno mimo EU.

Výnosy z auditních služeb dosáhly v roce 2020 částky 3 444 259 tis. Kč., výnosy z poradenských služeb činily 5 228 024 tis. Kč a ostatní služby 260 670 tis. Kč.

21. Služby

	1/10/2019- 30/9/2020
Cestovné	131 469
Náklady na reprezentaci	31 510
Opravy a údržba	28 694
Marketingové náklady	73 552
Pronájem a související služby	455 529
Telekomunikační služby	38 589
Informace o odměnách statutárním auditorům	4 345
Ostatní poradenské a účetní služby	297 117
Profesionální a konzultační služby	524 678
IT a softwarové služby	161 509
Ostatní služby	372 898
Celkem	2 119 890

22. Daň z příjmů

a) Splatná daň

	Odhad daně za účetní období	Upřesnění odhadu daně za minulý účetní období	Doměrky daně vztahující se k minulým účetním obdobím	Celkem
Skupina	155 967	-1 537	1 058	155 488
Celkem	155 967	-1 537	1 058	155 488

V rozvaze k 30. září 2020 dosahovala rezerva na daň z příjmů částky 155 967 tis. Kč (2019 – 163 717) a byla započtena vůči přeplatkům minulého období ve výši 14 433 tis. Kč (2019 - 31 718 tis. Kč) a zálohám zaplaceným proti dani z příjmů ve výši 98 188 tis. Kč (2019 – 84 864 tis. Kč). Výsledná částka je vykázána jako záloha.



KPMG CEE HOLDING, a.s.

Příloha ke konsolidované účetní závěrce

Rok končící k 30. září 2020
(v tisících Kč)

b) Odložená daň

V souladu s účetními postupy popsanými v bodě 3 (h), byla pro výpočet odložené daně použita daňová sazba jednotlivých domicilů.

Vykázaná odložená daň

Skupina k 30. září 2020 vykazuje celkovou odloženou daňovou pohledávku ve výši 24 729 tis. Kč (2019 – 23 005 tis. Kč).

Odložený daňový závazek nebyl k 30. září 2020 vykázán (2019 – 439 tis. Kč).

	Aktiva		Závazky		Rozdíl	
	30/09/2020	1/10/2019	30/09/2020	1/10/2019	30/9/2020	1/10/2019
Dlouhodobý hmotný majetek	1 594	1 426	0	0	1 594	1 426
Pohledávky	9 575	6 996	566	276	9 009	6 720
Zásoby	514	708	5 684	9 634	-5 170	-8 926
Rezervy	7 048	6 909	0	0	7 048	6 909
Závazky	7 852	6 267	0	0	7 852	6 267
Nevyužitě daňové ztráty	278	898	0	0	278	898
Ostatní dočasné rozdíly	4 339	10 496	221	1 224	4 118	9 272
Odložená daňová pohledávka/závazek	31 200	33 700	6 471	11 134	24 729	22 566
Čistá odložená daňová pohledávka/(závazek)						24 729
Kurzový rozdíl						887
Změna odložené daně účtovaná přímo do vlastního kapitálu: (snížení vlastního kapitálu (+)/ zvýšení vlastního kapitálu (-))						-434
Dopad do výsledku hospodaření: náklad (+) / výnos (-)						-2 616

Nevykázaná odložená daň

Z důvodu opatrnosti společnost nevykázala odloženou daňovou pohledávku ve výši 3 463 tis. Kč (2019 – 2 412 tis. Kč).

23. Závazky nevykázané v rozvaze

Za Skupinu byly vystaveny bankovní záruky ve výši 105 286 tis. Kč a dále Skupina eviduje příslib kontokorentního úvěru ve výši 748 504 tis. Kč.



KPMG CEE HOLDING, a.s.

Příloha ke konsolidované účetní závěrce

Rok končící k 30. září 2020
(v tisících Kč)

24. Rizika spojená s epidemií způsobenou novým typem koronaviru

Skupina při zpracování účetní závěrky za běžné období a při tvorbě finančního plánu na příští období pečlivě zanalyzovala možná rizika spojená s epidemií způsobenou novým typem koronaviru a jejich případný dopad na finanční pozici Skupiny, její podnikatelské aktivity, ocenění jejích aktiv a úplnost jejích závazků vykázaných v účetní závěrce k 30. září 2020. Skupina, vzhledem k povaze své podnikatelské činnosti, neočekává zásadnější dopad epidemie na svoji finanční situaci a podnikatelské aktivity.

25. Významná následná událost

Na základě rozhodnutí jediného akcionáře společnosti ze 4. února 2021 byly ze správní rady odvolány Nevenka Kržan a Armine Movsisjana. Stejněho dne byl jako člen správní rady jmenován Marko Mehle.

Sestaveno dne: 15 September 2021	Předseda správní rady Richard Michael Gilbert Cysarz	
-------------------------------------	---	--



ROZVAHA
v plném rozsahu
k 30. září 2020
(v tisících Kč)

Obchodní firma a sídlo

KPMG CEE HOLDING, a.s.

Pobřežní 648/1a

186 00 Praha 8 - Karlín

Česká republika

Identifikační číslo

08367183

Označ. a	AKTIVA b	řád. c	Běžné účetní období			Minulé účetní období
			Brutto 1	Korekce 2	Netto 3	Netto 4
	AKTIVA CELKEM	1	280 005	- 19 138	260 867	290 653
B.	Stálá aktiva	2	107 841	- 13 987	93 854	91 959
B.I.	Dlouhodobý nehmotný majetek	3	3 642		3 642	71
B.I.2.	Ocenitelná práva	4				71
B.I.2.1.	Software	5				71
B.I.5.	Poskytnuté zálohy na dlouhodobý nehmotný majetek a nedokončený dlouhodobý nehmotný majetek	6	3 642		3 642	
B.I.5.2.	Nedokončený dlouhodobý nehmotný majetek	7	3 642		3 642	
B.II.	Dlouhodobý hmotný majetek	8	378	- 273	105	231
B.II.2.	Hmotné movité věci a jejich soubory	9	378	- 273	105	231
B.III.	Dlouhodobý finanční majetek	10	103 821	- 13 714	90 107	91 657
B.III.1.	Podíly - ovládaná nebo ovládající osoba	11	99 703	- 13 714	85 989	90 770
B.III.2.	Zápůjčky a úvěry - ovládaná nebo ovládající osoba	12	2 993		2 993	
B.III.5.	Ostatní dlouhodobé cenné papíry a podíly	13	1 125		1 125	887
C.	Oběžná aktiva	14	172 164	- 5 151	167 013	198 694
C.II.	Pohledávky	15	116 781		116 781	105 743
C.II.2.	Krátkodobé pohledávky	16	109 545		109 545	88 793
C.II.2.1.	Pohledávky z obchodních vztahů	17	96 632		96 632	80 110
C.II.2.2.	Pohledávky - ovládaná nebo ovládající osoba	18	5 442		5 442	4 118
C.II.2.4.	Pohledávky - ostatní	19	7 471		7 471	4 565
C.II.2.4.3.	Stát - daňové pohledávky	20	7 416		7 416	2 442
C.II.2.4.4.	Krátkodobé poskytnuté zálohy	21	38		38	1 758
C.II.2.4.6.	Jiné pohledávky	22	17		17	365
C.II.3.	Časové rozlišení aktiv	23	7 236		7 236	16 950
C.II.3.1.	Náklady příštích období	24	753		753	2 594
C.II.3.3.	Příjmy příštích období	25	6 483		6 483	14 356
C.III.	Krátkodobý finanční majetek	26	14 937	- 5 151	9 786	4 714
C.III.1.	Podíly - ovládaná nebo ovládající osoba	27	14 937	- 5 151	9 786	4 714
C.IV.	Peněžní prostředky	28	40 446		40 446	88 237
C.IV.2.	Peněžní prostředky na účtech	29	40 446		40 446	88 237

KPMG CEE HOLDING, a.s.

Rozvaha

k 30. září 2020



Označ.	PASIVA	řad.	Běžné účetní období	Minulé účetní období
a	b	c	5	6
	PASIVA CELKEM	30	260 867	290 653
A.	Vlastní kapitál	31	105 512	101 259
A.I.	Základní kapitál	32	2 000	2 000
A.I.1.	Základní kapitál	33	2 000	2 000
A.II.	Ážio a kapitálové fondy	34	104 873	99 259
A.II.2.	Kapitálové fondy	35	104 873	99 259
A.II.2.1.	Ostatní kapitálové fondy	36	99 259	99 259
A.II.2.2.	Oceňovací rozdíly z přecenění majetku a závazků (+/-)	37	5 614	
A.V.	Výsledek hospodaření běžného účetního období (+/-)	38	- 1 361	
B. + C.	Cizí zdroje	39	155 355	189 394
B.	Rezervy	40	30 733	31 826
B.2.	Rezerva na daň z příjmů	41	1 259	
B.4.	Ostatní rezervy	42	29 474	31 826
C.	Závazky	43	124 622	157 568
C.II.	Krátkodobé závazky	44	74 808	78 115
C.II.3.	Krátkodobé přijaté zálohy	45	938	887
C.II.4.	Závazky z obchodních vztahů	46	73 809	73 165
C.II.6.	Závazky - ovládaná nebo ovládající osoba	47		3 861
C.II.8.	Závazky ostatní	48	61	202
C.II.8.7	Jiné závazky	49	61	202
C.III.	Časové rozlišení pasiv	50	49 814	79 453
C.III.1.	Výdaje příštích období	51	49 805	50 003
C.III.2.	Výnosy příštích období	52	9	29 450



VÝKAZ ZISKU A ZTRÁTY
druhové členění
za rok končící 30. zářím 2020
(v tisících Kč)

Obchodní firma a sídlo

KPMG CEE HOLDING, a.s.

Pobřežní 648/1a

186 00 Praha 8 - Karlín

Česká republika

Identifikační číslo

08367183

Označ.		řad.	Běžné účetní období	Minulé účetní období
a	b	c	1	2
I.	Tržby z prodeje výrobků a služeb	1	577 718	
A.	Výkonová spotřeba	2	575 508	
A.2.	Spotřeba materiálu a energie	3	179	
A.3.	Služby	4	575 329	
E.	Úpravy hodnot v provozní oblasti	5	197	
E.1.	Úpravy hodnot dlouhodobého nehmotného a hmotného majetku	6	197	
E.1.1.	Úpravy hodnot dlouhodobého nehmotného a hmotného majetku - trvalé	7	197	
III.	Ostatní provozní výnosy	8	710	
III.3.	Jiné provozní výnosy	9	710	
F.	Ostatní provozní náklady	10	- 2 744	
F.4.	Rezervy v provozní oblasti a komplexní náklady příštích období	11	- 3 861	
F.5.	Jiné provozní náklady	12	1 117	
*	Provozní výsledek hospodaření (+/-)	13	5 467	
VI.	Výnosové úroky a podobné výnosy	14	5	
VI.1.	Výnosové úroky a podobné výnosy - ovládaná nebo ovládající osoba	15	5	
I.	Úpravy hodnot a rezervy ve finanční oblasti	16	4 872	
VII.	Ostatní finanční výnosy	17	25 468	
K.	Ostatní finanční náklady	18	25 112	
*	Finanční výsledek hospodaření	19	- 4 511	
**	Výsledek hospodaření před zdaněním (+/-)	20	958	
L.	Daň z příjmů	21	2 317	
L.1	Daň z příjmů splatná	22	2 317	
**	Výsledek hospodaření po zdanění (+/-)	23	- 1 361	
***	Výsledek hospodaření za účetní období (+/-)	24	- 1 361	
*	Čistý obrát za účetní období = I. + II. + III. + IV. + V. + VI. + VII.	25	603 901	



PŘEHLED O PENĚŽNÍCH TOCÍCH

za rok končící 30. zářím 2020

(v tisících Kč)

Obchodní firma a sídlo

KPMG CEE HOLDING, a.s.

Pobřežní 648/1a

186 00 Praha 8 - Karlín

Česká republika

Identifikační číslo

08367183

	Běžné účetní období	Minulé účetní období
P. Stav peněžních prostředků a peněžních ekvivalentů na začátku účetního období	88 237	
Peněžní toky z hlavní výdělečné činnosti		
Z: Účetní zisk nebo ztráta z provozní činnosti před zdaněním	5 467	
A.1. Úpravy o nepeněžní operace	- 3 151	
A.1.1. Odpisy stálých aktiv	197	
A.1.2. Změna stavu:	- 3 861	
A.1.2.2. rezerv a opravných položek v provozní oblasti	- 3 861	
A.1.4. Případné úpravy o ostatní nepeněžní operace	513	
A*. Čistý peněžní tok z provozní činnosti před zdaněním a změnami pracovního kapitálu	2 316	
A.2. Změna potřeby pracovního kapitálu	- 47 894	
A.2.1. Změna stavu pohledávek z provozní činnosti, aktivních dohadných účtů a časového rozlišení	- 15 166	
A.2.2. Změna stavu kr. závazků z provozní činnosti, pasivních dohadných účtů a časového rozlišení	- 32 728	
A.** Čistý peněžní tok z provozní činnosti před zdaněním	- 45 578	
A.4. Přijaté úroky	84	
A.5. Zaplacená daň z příjmů za běžnou činnost a doměrky daně za minulá období	- 672	
A.6. Ostatní finanční příjmy a výdaje	1 915	
A.*** Čistý peněžní tok z provozní činnosti	- 44 261	
Peněžní toky z investiční činnosti		
B.2. Příjmy z prodeje stálých aktiv	321	
B.2.2. Příjmy z prodeje dlouhodobého finančního majetku	321	
B.*** Čistý peněžní tok vztahující se k investiční činnosti	321	
Peněžní toky z finančních činností		
C.1. Změna stavu dlouhodobých, popř. krátkodobých závazků z finanční oblasti	- 3 861	
C.*** Čistý peněžní tok vztahující se k finanční činnosti	- 3 861	
F. Čisté zvýšení nebo snížení peněžních prostředků	- 47 791	
R. Stav peněžních prostředků a peněžních ekvivalentů na konci účetního období	40 446	



PŘEHLED O ZMĚNÁCH VLASTNÍHO KAPITÁLU

za rok končící 30. zářím 2020

(v tisících Kč)

Obchodní firma a sídlo

KPMG CEE HOLDING, a.s.

Pobřežní 648/1a

186 00 Praha 8 - Karlín

Česká republika

Identifikační číslo

08367183

	Základní kapitál	Ostatní kapitálové fondy	Oceňovací rozdíly z přec. majetku a závazků	Výsledek hospodaření běžného účetního období	Čeikem
Zůstatek k 1.10.2019	2 000	99 259	--	--	101 259
Změna oceňovacích rozdílů	--	--	5 614	--	5 614
Výsledek hospodaření za běžný rok	--	--	--	-1 361	-1 361
Zůstatek k 30.9.2020	2 000	99 259	5 614	-1 361	105 512



KPMG CEE HOLDING, a.s.

Příloha v účetní závěrce

Rok končící 30. září 2020
(v tisících Kč)

1. Charakteristika a hlavní aktivity

Vznik a charakteristika společnosti

KPMG CEE HOLDING, a.s. („společnost“) vznikla 25. července 2019 zápisem do obchodního rejstříku vedeného u Městského soudu v Praze pod spisovou značkou 24586, oddíl B.

Na základě projektu přeshraniční fúze se společnost s rozhodným datem k 1. říjnu 2019 sloučila se společnostmi KPMG CEE HOLDINGS LIMITED, se sídlem v Nikosii, 1087, Esperidon 12, páté patro, Kyperská republika, a KPMG CENTRAL & EASTERN EUROPE LIMITED se sídlem v Nikosii, 1087, Esperidon 12, čtvrté podlaží, Kyperská republika. Společnost se stala společností nástupnickou a KPMG CEE HOLDINGS LIMITED a KPMG CENTRAL & EASTERN EUROPE LIMITED zanikly bez likvidace. Přeshraniční fúze byla do obchodního rejstříku zapsána dne 30. prosinci 2019 a k tomuto datu na společnost přešlo veškeré jmění a závazky zanikajících společností.

Hlavním předmětem činnosti společnosti je správa vlastního majetku.

Vlastníci společnosti

Jediným akcionářem společnosti k 30. září 2020 je KPMG Partnership Trust, svěřenský fond, jehož svěřenským správcem je Richard Michael Gilbert Cysarz. KPMG Partnership Trust, svěřenský fond byl založen 2. září 2020 panem Georgisem Markidesem, který do jeho majetku vložil 20 ks kmenových akcií na jméno tvořících 100% základního kapitálu společnosti.

Změna jediného akcionáře společnosti byla do obchodního rejstříku zapsána 21. října 2020.

Sídlo společnosti

KPMG CEE HOLDING, a.s.
Pobřežní 648/1a
186 00 Praha 8 - Karlín
Česká republika

Identifikační číslo

083 67 183

Statutární ředitel k 30. září 2020

Richard Michael Gilbert Cysarz

Správní rada k 30. září 2020

Richard Michael Gilbert Cysarz (předseda)	JUDr. Ing. Radek Halíček (místopředseda)
Uroš Ačanski	Goran Horvat
Nevenka Kržan	Stacy Ligas
Armine Movsisjana	Rezso Rózsai
Patrick Kenneth Ryan	Kalin Hadjidimov
Ramona Jurubita	

KPMG CEE HOLDING, a.s.

Příloha v účetní závěrce

Rok končící 30. září 2020
(v tisících Kč)



Změny v obchodním rejstříku v běžném období

Jak je uvedeno v úvodu této přílohy, dne 30. prosince 2019 byla do obchodního rejstříku zapsána přeshraniční fúze společnosti.

Na základě rozhodnutí jediného akcionáře při působnosti valné hromady ze dne 5. února 2020 byla jmenována výše uvedená správní rada společnosti, včetně jejího předsedy a místopředsedy. Tato skutečnost byla do obchodního rejstříku zapsána dne 10. února 2020.

2. Účetní období a srovnatelnost údajů

Společnost po zápisu přeshraniční fúze do obchodního rejstříku změnila, v souladu s ustanovením §3, odstavce 6, písmene b) zákona č. 563/1991 Sb., o účetnictví, své účetní období z kalendářního roku na hospodářský rok začínající 1. října a končící 30. září.

Tato účetní závěrka byla sestavena za hospodářský rok od 1. října 2019 do 30. září 2020. K rozhodnému dni fúze, tj. k 1. říjnu 2019, společnost sestavila zahajovací rozvahu, která byla připravena na základě mimořádné účetní závěrky společnosti k 30. září 2019 a řádných účetních závěrek společností KPMG CEE HOLDINGS LIMITED a KPMG CENTRAL & EASTERN EUROPE LIMITED k 30. září 2019. Při sestavení zahajovací rozvahy společnost vyloučila veškeré vzájemné zůstatky mezi uvedenými společnostmi, tzn. finanční investice a zůstatky vzájemných pohledávek a závazků. Vlastní kapitál zanikajících kyperských společností byl transformován do ostatních kapitálových fondů nástupnické společnosti.

Zůstatky ze zahajovací rozvahy jsou v rozvaze společnosti k 30. září 2020 vykázány v minulém účetním období. Výkaz zisku a ztráty a výkaz o peněžních tocích sestavený za běžné období neobsahuje žádné srovnatelné údaje, protože společnost v období od svého vzniku, tj. od 25. července 2019, do 30. září 2019 nevykazovala žádné podnikatelské aktivity a za toto období jí nevznikly žádné náklady, výnosy a peněžní toky.

3. Obecné účetní zásady, účetní metody a jejich změny a odchylky

Tato individuální účetní závěrka je připravena v souladu se zákonem č. 563/1991 Sb., o účetnictví, ve znění pozdějších předpisů (dále jen zákon o účetnictví) a s vyhláškou Ministerstva financí České republiky č. 500/2002 Sb., kterou se provádějí některá ustanovení zákona o účetnictví, ve znění pozdějších předpisů, pro účetní jednotky, které jsou podnikateli účtujícími v soustavě podvojného účetnictví, ve znění platném pro rok 2019 (dále jen vyhláška).

Účetní závěrka je sestavena za předpokladu nepřetržitého trvání společnosti.

a) Dlouhodobý hmotný a nehmotný majetek

Dlouhodobý hmotný a nehmotný majetek je evidován v pořizovací ceně. Dlouhodobý hmotný majetek v pořizovací ceně do 40 tis. Kč a dlouhodobý nehmotný majetek v pořizovací ceně do 60 tis. Kč není vykazován v rozvaze a je účtován do nákladů v roce jeho pořízení.

KPMG CEE HOLDING, a.s.

Příloha v účetní závěrce

Rok končící 30. září 2020
(v tisících Kč)



V následující tabulce jsou uvedeny metody a doby odpisování podle skupin majetku:

Majetek	Metoda	Doba odpisování
Stroje a přístroje	Lineární	3 roky
Software	Lineární	3 roky

Odpisy jsou ve výkazu zisku a ztráty vykázány v položce „Úpravy hodnot dlouhodobého nehmotného a hmotného majetku – trvalé“.

b) Dlouhodobý finanční majetek

Dlouhodobý finanční majetek představuje majetkové účasti v ovládaných osobách a osobách pod podstatným vlivem, u nichž má společnost záměr a schopnost držet je do splatnosti, a ostatní dlouhodobé cenné papíry. Dlouhodobý finanční majetek dále zahrnuje poskytnuté dlouhodobé zápůjčky a úvěry mezi ovládanými a ovládajícími osobami a účetními jednotkami pod podstatným vlivem.

Dlouhodobý finanční majetek je účtován v pořizovací ceně. Pořizovací cena zahrnuje přímé náklady související s pořízením, například poplatky a provize makléřům, poradcům, burzám.

Majetkové účasti jsou k rozvahovému dni oceňovány pořizovací cenou a v případě dočasného snížení realizovatelné hodnoty příslušné účasti je tvořena opravná položka.

Nerealizované kurzové rozdíly z dlouhodobých cenných papírů a podílů jsou k rozvahovému dni účtovány oproti vlastnímu kapitálu, kde jsou vykázány v položce Oceňovací rozdíly z přecenění majetku a závazků.

c) Krátkodobý finanční majetek

Krátkodobý finanční majetek představuje majetkové účasti v ovládaných osobách a osobách pod podstatným vlivem, které společnost plánuje v nejbližším roce prodat či vyřadit.

Vzhledem k tomu, že není možné objektivně určit reálnou hodnotu krátkodobých majetkových účastí, jsou k rozvahovému dni oceněny pořizovací cenou. V případě dočasného snížení realizovatelné hodnoty tohoto majetku vytváří společnost opravnou položku.

d) Stanovení opravných položek a rezerv

Dlouhodobý a krátkodobý finanční majetek

Společnost stanoví opravné položky k dlouhodobému a krátkodobému finančnímu majetku na základě vlastní analýzy realizovatelných hodnot svých majetkových účastí. Tvorba a zúčtování opravných položek je vykázána ve výkazu zisku a ztráty v položce „Úpravy hodnot a rezervy ve finanční oblasti“.

Pohledávky

Společnost stanoví opravné položky k pochybným pohledávkám na základě vlastní analýzy platební schopnosti svých zákazníků a věkové struktury pohledávek. Tvorba a zúčtování opravných položek je vykázána ve výkazu zisku a ztráty v položce „Úpravy hodnot pohledávek“.

KPMG CEE HOLDING, a.s.

Příloha v účetní závěrce

Rok končící 30. září 2020
(v tisících Kč)



Rezervy

Rezervu na daň z příjmů vytváří společnost vzhledem k tomu, že okamžik sestavení účetní závěrky předchází okamžiku stanovení výše daňové povinnosti. V následujícím účetním období společnost rezervu rozpustí a zaúčtuje zjištěnou daňovou povinnost.

V rozvaze je rezerva na daň z příjmů snížena o zaplacené zálohy na daň z příjmů, případná výsledná pohledávka je vykázána v položce Stát - daňové pohledávky.

e) Přepočty cizích měn

Společnost používá pro přepočet transakcí v cizí měně pevný kurz, který se stanovuje na základě kurzu devizového trhu vyhlášeného ČNB první pracovní den kalendářního měsíce a používá se pro účetní případy účtované v příslušném měsíci.

V průběhu roku účtuje společnost pouze o realizovaných kurzových ziscích a ztrátách.

Aktiva a pasiva v zahraniční měně jsou k rozvahovému dni přepočítávána podle kurzu devizového trhu vyhlášeného ČNB. Nerealizované kurzové zisky a ztráty jsou zachyceny ve výsledku hospodaření s výjimkou nerealizovaných kurzových zisků a ztrát plynoucích z dlouhodobých majetkových účastí, které jsou účtovány proti vlastnímu kapitálu a vykázány v pozici Oceňovací rozdíly z přecenění majetku a závazků.

f) Účtování výnosů a nákladů

Výnosy a náklady se účtují časově rozlišené, tj. do období, s nímž věcně i časově souvisejí.

g) Daň z příjmů

Daň z příjmů za dané období se skládá ze splatné daně a ze změny stavu odložené daně.

Splatná daň zahrnuje odhad daně vypočtený z daňového základu s použitím daňové sazby platné v první den účetního období a veškeré doměrky a vratky za minulá období.

Odložená daň vychází z veškerých dočasných rozdílů mezi účetní a daňovou hodnotou aktiv a pasiv, případně dalších dočasných rozdílů (daňová ztráta), s použitím očekávané daňové sazby platné pro období, ve kterém budou daňový závazek nebo pohledávka uplatněny.

O odložené daňové pohledávce se účtuje pouze tehdy, je-li pravděpodobné, že bude v následujících účetních obdobích uplatněna.

h) Klasifikace závazků

Společnost klasifikuje část dlouhodobých závazků, bankovních úvěrů a finančních výpomocí, jejichž doba splatnosti je kratší než jeden rok vzhledem k rozvahovému dni, jako krátkodobé.

i) Konsolidace

Společnost následně sestaví konsolidovanou účetní závěrku v souladu s českou účetní legislativou.

KPMG CEE HOLDING, a.s.

Příloha v účetní závěrce

Rok končící 30. září 2020
(v tisících Kč)



4. Reklasifikace závazků vykázaných v minulém účetním období

Společnost v průběhu běžného období upřesnila klasifikaci některých závazků převzatých z účetnictví zaniklých kyperských společností. Z tohoto důvodu byly v rozvaze společnosti k 30. září 2020 odpovídajícím způsobem reklasifikovány následující srovnávací údaje k 1. říjnu 2019: ostatní rezervy byly navýšeny o 31 826 tis. Kč, krátkodobé přijaté zálohy byly poníženy o 29 450 tis. Kč a výnosy příštích období byly poníženy o 2 376 tis. Kč. Vzhledem k tomu, že se jedná o reklasifikaci mezi jednotlivými položkami závazků, hodnota vlastního kapitálu, hodnota celkových aktiv a celkových pasiv vykázaných v zahajovací rozvaze k 1. říjnu 2019 nebyly ovlivněny.

5. Dlouhodobý nehmotný a hmotný majetek

a) Dlouhodobý nehmotný majetek

	Software	Nedokončený dlouhodobý nehmotný majetek	Celkem
Pořizovací cena			
Počáteční zůstatek k 1.10.2019	552	--	552
Přírůstky	--	3 642	3 642
Úbytky	-552	--	-552
Přeúčtování	--	--	--
Konečný zůstatek k 30.9.2020	--	3 642	3 642
Oprávký			
Počáteční zůstatek k 1.10.2019	481	--	481
Odpisy	71	--	71
Oprávký k úbytkům	-552	--	-552
Přeúčtování	--	--	--
Konečný zůstatek k 30.9.2020	--	--	--
Zůstatková hodnota 1.10.2019	71	--	71
Zůstatková hodnota 30.9.2020	--	3 642	3 642

KPMG CEE HOLDING, a.s.

Příloha v účetní závěrce

Rok končící 30. září 2020
(v tisících Kč)



b) Dlouhodobý hmotný majetek

	Stroje a zařízení	Celkem
Pořizovací cena		
Počáteční zůstatek k 1.10.2019	914	914
Přírůstky	--	--
Úbytky	-536	-536
Přeúčtování	--	--
Konečný zůstatek k 30.9.2020	378	378
Oprávký		
Počáteční zůstatek k 1.10.2019	683	683
Odpisy	126	126
Oprávký k úbytkům	-536	-536
Přeúčtování	--	--
Konečný zůstatek k 30.9.2020	273	273
Zůst. hodn. 1.10.2019	231	231
Zůst. hodn. 30.9.2020	105	105

KPMG CEE HOLDING, a.s.

Příloha v účetní závěrce

Rok končící 30. září 2020
(v tisících Kč)



6. Finanční majetek

a) Dlouhodobý finanční majetek

Přehled o pohybu dlouhodobého finančního majetku:

	Podíly – ovládaná nebo ovládající osoba	Ostatní dlouhodobé cenné papíry a podíly	Zápůjčky a úvěry – ovládaná nebo ovládající osoba	Celkem
Požizovací hodnota				
Zůstatek k 1.10.2019	103 743	887	--	104 630
Přírůstky	--	--	2 831	2 831
Úbytky	--	--	--	--
Přeúčtování do krátkodobého fin. majetku	-9 416	--	--	-9 416
Kurzové rozdíly	5 376	238	162	5 776
Zůstatek k 30.9.2020	99 703	1 125	2 993	103 821
Opravné položky				
Zůstatek k 1.10.2019	12 973	--	--	12 973
Přírůstky	--	--	--	--
Úbytky	--	--	--	--
Přeúčtování do krátkodobého fin. majetku	--	--	--	--
Kurzové rozdíly	741	--	--	741
Zůstatek k 30.9.2020	13 714	--	--	13 714
Zůstat. hodnota k 1.10.2019	90 770	887	--	91 657
Zůstat. hodnota k 30.9.2020	85 989	1 125	2 993	90 107

Společnost k 30. září 2020 vykazuje dlouhodobou zápůjčku ve výši 2 993 tis. Kč (1. října 2019 – 0 tis. Kč) poskytnutou společností KPMG Baltics OU. Zápůjčka je denominována v EUR, je splatná 12 října 2027 a v běžném období z ní společnosti nevyplynuly žádné úroky.

KPMG CEE HOLDING, a.s.

Příloha v účetní závěrce

Rok končící 30. září 2020
(v tisících Kč)



Majetkové účasti v ovládaných osobách a osobách pod podstatným vlivem k 30.9.2020

Země	Název	Požizovací cena	Opravná položka	Zůstat. hodnota	Vlast. podíl	Zisk / (ztráta) za běžné období	Vlastní kapitál
Albánie	KPMG Albania Sh.p.k.	20	--	20	100%	205	5 096
Bosna a Hercegovina	KPMG Tax & Advisory B-H d.o.o.	26	--	26	83%	11 134	11 167
Bosna a Hercegovina	Administrator d.o.o. B-H	29	--	29	83%	10 090	11 257
Bosna a Hercegovina	KPMG B-H d.o.o. za reviziju	0	--	0	54%	5 332	9 349
Bulharsko	KPMG Audit OOD	5 224	--	5 224	49%	5 944	26 606
Bulharsko	KPMG Bulgaria EOOD	816	--	816	100%	9 258	12 612
Chorvatsko	KPMG Croatia d.o.o. za reviziju	6 842	--	6 842	18%	126 085	194 600
Chorvatsko	Tajnik d.o.o.	125	--	125	68%	35 615	36 108
Chorvatsko	KPMG Savjetovanje d.o.o.	69	--	69	50%	3 197	11 851
Česká rep.	KPMG Czech Republic Holding s.r.o.	8 512	--	8 512	100%	189 107	209 901
Maďarsko (Registrace Kypr)	KPMG Hungary Holdings Limited	12 973	-12 973	0	10%*	--	405
Maďarsko (Registrace Kypr)	KPMG Administration Ltd	0	--	0	méně než 0,5%*	127 405	25 644
Ostrov Man	KPMG CEE Management Services limited	0	--	0	n/a	n/a	n/a
Severní Makedonie	KPMG Audit DOO (previously KPMG Macedonia DOO)	654	--	654	49%	2 205	4 646
Severní Makedonie	KPMG DOOEL Skopje	357	--	357	100%	1 212	-735
Černá Hora	KPMG d.o.o. Podgorica	2 494	--	2 494	51%	97	5 731
Polsko	KPMG Sp. z.o.o.	7 590	--	7 590	100%	16 518	313 412
Rumunsko	KPMG Romania s.r.l.	44 691	--	44 691	95%	9 439	57 354
Rumunsko	KPMG Business Tax Servives SRL	0	--	0	2%	3 053	6 436
Rumunsko	KPMG Tax SRL	0	--	0	1%	44 656	75 104
Rumunsko (Registrace Kypr)	KPMG Romania and Moldova Management Limited	44	--	44	n/a	n/a	n/a
Rumunsko (Registrace Kypr)	KPMG CEE Services Ltd	26	--	26	100%	-609	-4 820



KPMG CEE HOLDING, a.s.

Příloha v účetní závěrce

Rok končící 30. září 2020
(v tisících Kč)

Majetkové účasti v ovládaných osobách a osobách pod podstatným vlivem k 30.9.2020

Země	Název	Pořizovací cena	Opravná položka	Zůstat. hodnota	Vlast. podíl	Zisk / (ztráta) za běžné období	Vlastní kapitál
Srbsko	KPMG d.o.o Beograd	1 653	--	1 653	49%	11	62
Slovensko	KPMG Slovensko spol. s r.o.	382	--	382	30%	54 360	55 364
Slovinsko	KPMG Slovenija, podjetje a revidiranje, d.o.o.	1 386	--	1 386	25%	167	4 130
Slovinsko	KPMG poslovno svetovanje d.o.o.	221	--	221	54%	1 848	11 997
Slovinsko	KPMG racunovodske storitve, d.o.o.	193	--	193	100%	528	6 422
Celkem bez kurzových rozdílů		94 327	-12 973	81 354			
Kurzové rozdily		5 376	-741	4 635			
Celkem k 30.09.2020		99 703	-13 714	85 989			

*Společnost drží podíly s většinovými hlasovacími právy

Poznámky:

Pořizovací cena: Hodnoty jsou zaokrouhleny na celé tisíce. Pokud je uvedena 0, pořizovací cena je rovna hodnotě nižší než 500 Kč.

Zůstatková hodnota: Hodnoty jsou zaokrouhleny na celé tisíce. Pokud je uvedena 0, zůstatková hodnota je rovna hodnotě nižší než 500 Kč.

Zisk / (ztráta) za běžné období: Hodnoty zisku / (ztráty) za běžné období jsou uvedeny za období od 1. října 2019 do 30. září 2020 nebo od 1. ledna 2020 do 31. prosince 2020, a to v závislosti na tom, zda jednotlivé společnosti mají finanční rok roven hospodářskému roku nebo roku kalendářnímu.

Vlastní kapitál: Hodnoty vlastního kapitálu jsou uvedeny k 30. září 2020 nebo k 31. prosinci 2020, a to v závislosti na tom, zda jednotlivé společnosti mají finanční rok roven hospodářskému roku nebo roku kalendářnímu.

Majetkové účasti v ovládaných osobách a osobách pod podstatným vlivem k 1.10.2019

Země	Název	Pořizovací cena	Opravná položka	Zůstat. hodnota	Vlast. podíl	Vlastní kapitál
Albánie	KPMG Albania Sh.p.k.	20	--	20	100%	4 750
Bosna a Hercegovina	KPMG Tax & Advisory B-H d.o.o.	26	--	26	83%	1 696
Bosna a Hercegovina	Administrator d.o.o. B-H	29	--	29	83%	6 842
Bosna a Hercegovina	KPMG B-H d.o.o. za reviziju	0	--	0	54%	11 889
Bulharsko	KPMG Audit OOD	5 224	--	5 224	49%	20 006
Bulharsko	KPMG Bulgaria EOOD	816	--	816	100%	3 248

KPMG CEE HOLDING, a.s.

Příloha v účetní závěrce

Rok končící 30. září 2020
(v tisících Kč)



Majetkové účasti v ovládaných osobách a osobách pod podstatným vlivem k 1.10.2019

Země	Název	Pořizovací cena	Opravná položka	Zůstat. hodnota	Vlast. podíl	Vlastní kapitál
Chorvatsko	KPMG Croatia d.o.o. za reviziju	6 842	--	6 842	18%	225 996
Chorvatsko	Tajnik d.o.o.	125	--	125	68%	43 018
Chorvatsko	KPMG Savjetovanje d.o.o.	69	--	69	100%	8 277
Česká rep.	KPMG Czech Republic Holding s.r.o.	8 512	--	8 512	100%	242 694
Maďarsko (Registrace Kypr)	KPMG Hungary Holdings Limited	12 973	-12 973	0	10%*	383
Maďarsko (Registrace Kypr)	KPMG Administration Ltd	0	--	0	méně než 0,5%*	17 272
Ostrov Man	KPMG CEE Management Services Limited	0	--	0	n/a	n/a
Severní Makedonie	KPMG Audit DOO (previously KPMG Macedonia DOO)	654	--	654	49%	2 346
Severní Makedonie	KPMG DOOEL Skopje	357	--	357	100%	-1 871
Moldávie	KPMG Moldova s.r.l.	329	--	329	50%	14 134
Černá Hora	KPMG d.o.o. Podgorica	2 494	--	2 494	51%	5 455
Polsko	KPMG Sp. z.o.o.	7 590	--	7 590	100%	308 089
Rumunsko	KPMG Romania s.r.l.	44 691	--	44 691	100%	148 630
Rumunsko	KPMG Delivery Center	9 086	--	9 086	50%	23 056
Rumunsko	KPMG Business Tax Servives SRL	0	--	0	2%	3 282
Rumunsko	KPMG Tax SRL	0	--	0	1%	52 091
Rumunsko (Registrace Kypr)	KPMG Romania and Moldova Management Limited	44	--	44	n/a	n/a
Rumunsko (Registrace Kypr)	KPMG CEE Services Ltd	26	--	26	100%	-3 984
Srbsko	KPMG d.o.o Beograd	1 653	--	1 653	49%	48
Slovensko	KPMG Slovensko spol. s r.o.	382	--	382	30%	73 714
Slovinsko	KPMG Slovenija, podjetje a revidiranje, d.o.o.	1 386	--	1 386	100%	18 496
Slovinsko	KPMG poslovno svetovanje d.o.o.	221	--	221	54%	27 824
Slovinsko	KPMG racunovodske storitve, d.o.o.	193	--	193	100%	5 575
Celkem k 1.10.2019		103 743	-12 973	90 770		

KPMG CEE HOLDING, a.s.

Příloha v účetní závěrce

Rok končící 30. září 2020
(v tisících Kč)



**Společnost drží podíly s většinovými hlasovacími právy*

Poznámky:

Pořizovací cena: Hodnoty jsou zaokrouhleny na celé tisíce. Pokud je uvedena 0, pořizovací cena je rovna hodnotě nižší než 500 Kč.

Zůstatková hodnota: Hodnoty jsou zaokrouhleny na celé tisíce. Pokud je uvedena 0, zůstatková hodnota je rovna hodnotě nižší než 500 Kč.

Vlastní kapitál: Hodnoty vlastního kapitálu jsou uvedeny k 1. říjnu 2019 nebo k 1. lednu 2020, a to v závislosti na tom, zda jednotlivé společnosti mají finanční rok roven hospodářskému roku nebo roku kalendářnímu.

Ostatní dlouhodobé cenné papíry a podíly ve výši 1 125 tis. Kč (1. října 2019 – 887 tis. Kč) představují podíl v Park Idemnity LTD.

V běžném období neměla společnost z dlouhodobého finančního majetku žádný výnos z titulu přijatých podílů na zisku nebo dividend.

b) Krátkodobý finanční majetek

Majetkové účasti v ovládaných osobách a osobách pod podstatným vlivem k 30.9.2020

Země	Název	Pořizovací cena	Opravná položka	Zůstatková hodnota	Vlastnický podíl	Vlastní kapitál
Lotyšsko	ERAS KS (dříve KPMG KS)	390	-390	--	98%	1 517
Litva	KPMG KUB	4 324	-4 324	--	100%	1 586
Moldávie	KPMG Moldova s.r.l.	329	-158	171	50%	21 819
Rumunsko	KPMG Delivery Center	9 087	--	9 087	50%	16 485
Celkem bez kurzových rozdílů		14 130	-4 872	9 258		
Kurzové rozdíly		807	-279	528		
Celkem k 30.9.2020		14 937	-5 151	9 786		

Poznámka: Hodnoty vlastního kapitálu jsou uvedeny k 30. září 2020 nebo k 31. prosinci 2020, a to v závislosti na tom, zda jednotlivé společnosti mají finanční rok roven hospodářskému roku nebo roku kalendářnímu.

Majetkové účasti v ovládaných osobách a osobách pod podstatným vlivem k 1.10.2019

Země	Název	Pořizovací cena	Opravná položka	Zůstatková hodnota	Vlastnický podíl	Vlastní kapitál
Lotyšsko	ERAS KS (dříve KPMG KS)	390	--	390	98%	-5
Litva	KPMG KUB	4 324	--	4 324	100%	1 499
Celkem k 1.10.2019		4 714	--	4 714		

KPMG CEE HOLDING, a.s.

Příloha v účetní závěrce

Rok končící 30. září 2020
(v tisících Kč)



Poznámka: Hodnoty vlastního kapitálu jsou uvedeny k 1. říjnu 2019 nebo k 1. lednu 2020, a to v závislosti na tom, zda jednotlivé společnosti mají finanční rok roven hospodářskému roku nebo kalendářnímu.

7. Pohledávky a závazky z obchodních vztahů

- a) Krátkodobé pohledávky z obchodních vztahů činí 96 632 tis. Kč (1. října 2019 – 80 110 tis. Kč), ze kterých 78 410 tis. Kč (1. října 2019 – 65 727 tis. Kč) představují pohledávky po lhůtě splatnosti. Společnost k 30. září 2020 a 1. říjnu 2019 netvořila žádnou opravnou položku k pochybným pohledávkám. V průběhu běžného roku společnost odepsala do nákladů pochybné pohledávky v celkové hodnotě 514 tis. Kč.
- b) Krátkodobé závazky z obchodních vztahů činí 73 809 tis. Kč (1. října 2019 – 73 165 tis. Kč), ze kterých 46 137 tis. Kč (1. října 2019 – 60 295 tis. Kč) představují závazky po lhůtě splatnosti.

KPMG CEE HOLDING, a.s.

Příloha v účetní závěrce

Rok končící 30. září 2020
(v tisících Kč)



8. Informace o spřízněných stranách

a) Pohledávky a závazky z obchodních vztahů

V pohledávkách a závazcích z obchodních vztahů popsanych v bodě 7 jsou obsaženy následující zůstatky účtů týkající se vztahů k podnikům ve skupině:

Země	Název	Pohledávky k		Závazky k	
		30.9.2020	1.10.2019	30.9.2020	1.10.2019
Albánie	KPMG Albania Sh.p.k.	214	1 958	--	53
Bosna a Her.	KPMG Tax & Advisory B-H d.o.o.	1 664	1 586	38	586
Bosna a Her.	KPMG B-H d.o.o. za reviziju	1 712	1 257	--	--
Bulharsko	KPMG Audit OOD	135	1 315	--	1 639
Bulharsko	KPMG Bulgaria EOOD	985	2 794	--	119
Chorvatsko	KPMG Croatia d.o.o.	1 295	660	--	480
Česká rep.	KPMG Česka republika, s.r.o.	4 214	1 239	14 806	573
Česká rep.	KPMG Česka republika Audit, s.r.o.	11	325	--	--
Maďarsko	KPMG Hungaria Kft.	11 052	543	615	--
Maďarsko	KPMG Tanacsado Kft.	15 364	792	3 078	3 180
Kosovo	KPMG Albania Sh.p.k. - Dega Kosove	--	1	--	--
Litva	KPMG Baltics UAB	714	3 578	--	345
Severní Makedonie	KPMG Audit DOO	34	348	--	239
Severní Makedonie	KPMG DOOEL Skopje	--	1	--	--
Polsko	KPMG Sp. z o.o.	991	909	1 057	8 760
Polsko	KPMG Tax M. Michna sp.k.	--	70	826	--
Polsko	KPMG Advisory Sp. z o.o. sp.k.	--	359	433	--
Polsko	KPMG Audyty Sp. z o.o. sp.k.	266	1 040	--	116
Polsko	KPMG Audyty Services Sp z o.o.	--	--	3 698	4 291
Rumunsko	KPMG Romania SRL	3 256	1 839	--	1 092
Rumunsko	KPMG Audit SRL	238	445	401	--
Rumunsko	KPMG Tax SRL	--	--	21	--
Rumunsko	KPMG Advisory SRL	--	--	41	831
Srbsko	KPMG d.o.o. Beograd	20 468	20 852	--	681
Slovensko	KPMG Slovensko spol. s r.o.	1 349	3 387	444	2 065
Slovensko	KPMG Slovensko Advisory k.s.	--	--	386	--
Slovinsko	KPMG Slovenija, podjetje za revidiranje, d.o.o.	13 711	9 797	--	578
Slovinsko	KPMG poslovno svetovanje, d.o.o.	176	6	14	14
	Nerealizované kurzové rozdíly	2 620	--	919	--
Celkem		80 469	55 100	26 778	25 642

KPMG CEE HOLDING, a.s.

Příloha v účetní závěrce

Rok končící 30. září 2020
(v tisících Kč)



b) Dlouhodobé poskytnuté zápůjčky

Dlouhodobé poskytnuté zápůjčky jsou popsány v bodě 6 a) této přílohy.

c) Krátkodobé poskytnuté zápůjčky

Společnost k 30. září 2020 vykazuje krátkodobou zápůjčku ve výši 5 442 tis. Kč (1. října 2019 – 4 118 tis. Kč) poskytnutou společností KPMG poslovno svetovanje, d.o.o. Zápůjčka je denominována v EUR, je splatná 30. listopadu 2020 a v běžném období z ní společnosti vplynuly úroky ve výši 2 tis. Kč.

d) Krátkodobé závazky za ovládanými nebo ovládajícími osobami

Společnost k 1. říjnu 2019 vykazovala krátkodobý závazek vůči společnosti KPMG Albania Sh.p.k ve výši 3 861 tis. Kč. Závazek vyplýval z písemného rozhodnutí KPMG CEE Holdings Limited, jako jediného společníka společnosti KPMG Albania Sh.p.k (ze dne 30. srpna 2019) z titulu navýšení vlastních prostředků společnosti KPMG Albania Sh.p.k o 150 tis. EUR k pokrytí nákladů a ztrát plynoucích z restrukturalizace této společnosti a uzavření auditního oddělení. Závazek byl v průběhu běžného období plně uhrazen.

e) Transakce se spřízněnými stranami

	Objem vzájemných transakcí v běžném období
Tržby za prodej služeb	553 171
Náklady za nakoupené služby	219 149
Výnosové úroky	5

9. Opravné položky

	Opravná položka k dlouhodobému finančnímu majetku	Opravná položka ke krátkodobému finančnímu majetku	Celkem
Zůstatek k 1.10.2019	12 973	--	12 973
Tvorba	--	4 872	4 872
Rozpuštění/použití	--	--	--
Kurzové rozdíly	741	279	1 020
Zůstatek k 30.9.2020	13 714	5 151	18 865

10. Základní kapitál

	30.9.2020	1.10.2019
20 akcií na jméno o nominální hodnotě 100 000 Kč	2 000	2 000
Celkem	2 000	2 000

KPMG CEE HOLDING, a.s.

Příloha v účetní závěrce

Rok končící 30. září 2020
(v tisících Kč)



11. Vlastní kapitál

- Ztráta vykázaná v běžném období bude vypořádána na základě rozhodnutí jediného akcionáře v působnosti valné hromady.
- Pohyby na účtu Oceňovací rozdíly z přecenění majetku a závazků:

Zůstatek k 1.10.2019	--
Kurzové rozdíly z dlouhodobých majetkových účastí k rozvahovému datu	5 614
Zůstatek k 30.9.2020	5 614

12. Rezervy

	Ostatní rezervy	Rezerva na daň z příjmů	Celkem
Zůstatek k 1.10.2019	31 826	--	31 826
Tvorba	10 891	1 259	12 150
Čerpání	-14 752	--	-14 752
Rozpuštění	--	--	--
Kurzové rozdíly	1 509	--	1 509
Zůstatek rezerv k 30.9.2020	29 474	1 259	30 733
Zaplacené zálohy na daň z příjmů	--	--	--
Zůstatek rezerv snížený o zálohy na daň z příjmů k 30.9.2020	29 474	1 259	30 733

13. Daňové závazky

Společnost k 30. září 2020 a 1. říjnu 2019 nevykazuje žádné daňové závazky.

14. Informace o tržbách

Společnost v běžném období vykážala tržby za vlastní služby ve výši 577 718 tis. Kč, ze kterých bylo v České republice realizováno 100 740 tis. Kč, 476 144 tis. Kč v Evropě, především v regionu střední a východní Evropy, a 834 tis. Kč mimo Evropu.

15. Daň z příjmů

- Splatná

Splatná daň z příjmů zahrnuje odhad daně za běžné období ve výši 1 259 tis. Kč a doměrky daně za předchozí období v Kyprské republice ve výši 1 058 tis. Kč.

- Odložená

Společnost k 30. září 2020 a 1. říjnu 2019 nevykazuje žádnou odloženou daňovou pohledávku nebo závazek.

Z důvodu opatrnosti a pochybností o jejím budoucím využití společnost k 30. září 2020 nevykážala odloženou daňovou pohledávku vyplývající z ostatních rezerv a opravných položek k dlouhodobému a krátkodobému finančnímu majetku.

KPMG CEE HOLDING, a.s.

Příloha v účetní závěrce

Rok končící 30. září 2020
(v tisících Kč)



16. Závazky nevykázané v rozvaze

Společnost k 30. září 2020 a 1. říjnu 2019 neeviduje žádné závazky, které by nebyly vykázány v rozvaze.

17. Rizika spojená s epidemií způsobenou novým typem koronaviru

Společnost při zpracování účetní závěrky za běžné období a při tvorbě finančního plánu na příští období pečlivě zanalyzovala možná rizika spojená s epidemií způsobenou novým typem koronaviru a jejich případný dopad na finanční pozici Společnosti, její podnikatelské aktivity, ocenění jejích aktiv a úplnost jejích závazků vykázanych v účetní závěrce k 30. září 2020. Společnost, vzhledem k povaze své podnikatelské činnosti, neočekává zásadnější dopad epidemie na svoji finanční situaci a podnikatelské aktivity.

18. Významná následná událost

Na základě rozhodnutí jediného akcionáře společnosti ze 4. února 2021 byly ze správní rady odvolány Nevenka Kržan a Armine Movsisjana. Stejného dne byl jako člen správní rady jmenován Marko Mehle.

Na základě smlouvy ze dne 9. prosince 2020, společnost prodala svůj majetkový podíl ve společnosti KPMG Delivery Center. Prodejní cena podílu byla vyšší než jeho pořizovací cena.

K datu sestavení účetní závěrky nejsou vedení společnosti známy žádné jiné významné následné události, které by ovlivnily účetní závěrku k 30. září 2020.

Sestaveno dne: 15. března 2021

Richard Michael Gilbert Cysarz

předseda správní rady



Zpráva o vztazích

KPMG CEE HOLDING, a.s.

za účetní období
od 1. října 2019 do 30. září 2020

Tato zpráva o vztazích mezi níže uvedenými osobami byla vypracována v souladu s ustanovením § 82 zákona č. 90/2012 Sb., o obchodních společnostech a družstvech (zákon o obchodních korporacích), ve znění pozdějších předpisů, pro účetní období od 1. října 2019 do 30. září 2020.

Ovládaná osoba

Ovládanou osobu je společnost **KPMG CEE HOLDING, a.s.**, se sídlem Pobřežní 648/1a, 186 00 Praha 8 – Karlín, Česká republika, IČO: 08367183, zapsaná v obchodním rejstříku vedeném Městským soudem v Praze, oddíl B, vložka 24 586 (dále jen „**Ovládaná osoba**“).

Ovládající osoba

Ovládající osobou Ovládané osoby byl do 7. září 2020 pan Georgios Markides, trvale bydlícím Democritos street 41, Pallouriotissa, 1036 Nicosia, Kyperská republika (dále jen „**Ovládající osoba 1**“).

Od 7. září 2020 je Ovládající osobou Ovládané osoby KPMG CEE Partnership Trust, svěřenský fond, IČSF: 09487204, s korespondenční adresou Pobřežní 648/1a, 186 00 Praha 8 - Karlín, Česká republika, jehož svěřenským správcem je pan Richard Michael Gilbert Cysarz (dále jen „**Ovládající osoba 2**“).

Ovládající osoba 1 a ovládající osoba 2 jsou společně nazývány „**Ovládající osoby**“.

Report on Relations

KPMG CEE HOLDING, a.s.

for the accounting period
from 1 October 2019 to 30 September 2020

This report on relations between the persons specified below was prepared in accordance with Section 82 of Act No. 90/2012 Coll., on Commercial Companies and Cooperatives (Act on Business Corporations), as amended, as regards the accounting period from 1 October 2019 to 30 September 2020.

Controlled Person

The Controlled Person is the company **KPMG CEE HOLDING, a.s.**, with its registered office at Pobřežní 648/1a, 186 00 Praha 8 – Karlín, Czech Republic, ID Number: 08367183, registered in the Commercial Register maintained by the Municipality Court in Prague, Section B, Insert 24 586 (hereinafter the “**Controlled Person**”).

Controlling Person

Controlling Person of Controlled Person was Mr. Georgios Markides, permanent address at Democritos street 41, Pallouriotissa, 1036 Nicosia, Cyprus (hereinafter „**Controlling Person 1**“) till 7 September 2020.

Controlling Person of Controlled Person has been KPMG CEE Partnership Trust, svěřenský fond, trust ID Number: 09487204, with its correspondence address at Pobřežní 648/1a, 186 00 Praha 8 - Karlín, Czech Republic, whose trustee is Mr. Richard Michael Gilbert Cysarz (hereinafter „**Controlling Person 2**“) since 7 September 2020.

Controlling Person 1 and Controlling Person 2 are collectively referred as „**Controlling Persons**“.



Osoby ovládané Ovládanou osobou nebo stejnými Ovládajícími osobami

Grafické znázornění propojených osob tvoří Přílohu č. 1 této zprávy o vztazích.

Úloha Ovládané osoby

Úlohou Ovládané osoby je zastřešovat a poskytovat metodiku řízení osobám jí ovládaným v regionu střední a východní Evropy, a to zejména v oblastech řízení rizik a kvality poskytovaných profesních služeb, řízení lidských zdrojů, IT, financí atd.

Způsob a prostředky ovládnání

Ovládající osoba 2 ovládá Ovládanou osobu tím, že jako jediný akcionář disponuje všemi hlasy na valné hromadě a přijímá v její působnosti rozhodnutí jediného akcionáře. Stejným způsobem ovládala Ovládanou osobu do 7. září 2020 i Ovládající osoba 1

Přehled jednání učiněných v posledním účetním období, která byla učiněna na popud nebo v zájmu Ovládajících osob a osob ovládaných Ovládanou osobou nebo stejnými Ovládajícími osobami, která se týkala majetku přesahujícího 10 % vlastního kapitálu Ovládané osoby

V tomto účetním období nedošlo k žádnému jednání, které by bylo učiněno na popud nebo v zájmu Ovládající osoby nebo osob ovládaných stejnou ovládající osobou a které by se týkalo majetku přesahujícího 10 % vlastního kapitálu Ovládané osoby.

Persons controlled by the Controlled Person or by the same Controlling Persons

The graphic structure of related persons is presented in the Annex No. 1 to this Report on Relations.

Role of the Controlled Person

The role of the Controlled Person is to cover and provide management methodology to persons controlled by it in the region of the Central and Eastern Europe, especially in the areas of risk management and quality of provided professional services, human resources, IT, finance etc.

Means of control

The Controlling Person 2 controls the Controlled Person by being the sole shareholder with all the votes on the General Meeting as well as executing decisions of the sole shareholder in the capacity of the General Meeting. By the same means the Controlled Person was controlled by the Controlling Person 1 till 7 September 2020.

Overview of legal acts conducted in the relevant accounting period, conducted from the initiative or in the interest of the Controlling Persons and persons controlled by the Controlled Person or persons controlled by the same Controlling Persons to property exceeding 10% of the equity of the Controlled Person

No acts were conducted in the relevant accounting period from the initiative or in the interest of Controlling Persons or persons controlled by the same Controlling Person related to property exceeding 10% of the registered capital of the Controlled Person.



Přehled vzájemných transakcí a smluv mezi Ovládanou osobou a Ovládajícími osobami, mezi Ovládanou osobou a osobami jí ovládanými, mezi Ovládanou osobou a osobami ovládanými stejnými Ovládajícími osobami, nebo mezi Ovládanou osobou a ostatními propojenými osobami

V daném účetním období byly účinné následující transakce a smlouvy:

1/ Nákup poradenských služeb od společnosti KPMG Česká republika, s.r.o., se sídlem Pobřežní 648/1a, 186 00 Praha 8 – Karlín, Česká republika, na základě Smlouvy o poskytování poradenských služeb ze dne 20. září 2007, ve znění dodatků č. 1, 2 a 3.

2/ Prodej služeb společnosti KPMG Česká republika, s.r.o., se sídlem Pobřežní 648/1a, 186 00 Praha 8 – Karlín, Česká republika, na základě Smlouvy o poskytování služeb ze dne 30. září 2013.

3/ Prodej služeb společnosti KPMG Albania Sh.p.k, se sídlem Abdi Toptani, Torre Drin, 3. patro, 32/1, Tirana, Albánie, na základě Smlouvy o poskytování služeb ze dne 1. října 2004.

4/ Prodej služeb společnosti KPMG B-H d.o.o. za reviziju, se sídlem Zmaja od Bosne 7/7A III, 71000 Sarajevo, Bosna a Hercegovina, na základě Smlouvy o poskytování služeb ze dne 1. října 2012.

5/ Prodej služeb společnosti KPMG Tax & Advisory B-H d.o.o., se sídlem Zmaja od Bosne 7/7A III, 71000 Sarajevo, Bosna a Hercegovina, na základě individuálních objednávek.

6/ Prodej služeb společnosti KPMG Audit OOD, se sídlem 45A Bulgaria Blvd, Sofia 1404, Bulharsko, na základě Smlouvy o poskytování služeb ze dne 1. října 2004.

7/ Nákup služeb od společnosti KPMG Audit OOD, se sídlem 45A Bulgaria Blvd, Sofia 1404, Bulharsko, na základě individuálních objednávek.

8/ Prodej služeb společnosti KPMG OOD (dříve KPMG Bulgaria EOOD), se sídlem 45A Bulgaria

Overview of the transactions and contracts between the Controlled Person and the Controlling Persons, between the Controlled Person and persons controlled by it, between Controlled Person and persons controlled by the same Controlling Persons, or between Controlled Person and other related parties

In the relevant accounting period, the following transactions and contracts were effective:

1/ Purchase of advisory services from KPMG Česká republika, s.r.o., Pobřežní 648/1a, 186 00 Praha 8 – Karlín, Czech Republic, based on the Agreement for the provision of advisory services dated 20 September 2007, in the meaning Amendments 1, 2 and 3.

2/ Sale of services to KPMG Česká republika, s.r.o., Pobřežní 648/1a, 186 00 Praha 8 – Karlín, Czech Republic, based on the Agreement on services dated 30 September 2013.

3/ Sale of services to KPMG Albania Sh.p.k, Abdi Toptani Street, Torre Drin, floor 3, 32/1, Tirana, Albania, based on the Agreement on services dated 01 October 2004.

4/ Sale of services to KPMG B-H d.o.o. za reviziju, Zmaja od Bosne 7/7A III, 71000 Sarajevo, Bosnia and Herzegovina, based on the Agreement on services dated 01 October 2012.

5/ Sale of services to KPMG Tax & Advisory B-H d.o.o., Zmaja od Bosne 7/7A III, 71000 Sarajevo, Bosnia and Herzegovina, based on individual orders.

6/ Sale of services to KPMG Audit OOD, 45A Bulgaria Blvd, Sofia 1404 Bulgaria, based on the Agreement on services dated 01 October 2004.

7/ Purchase of services from KPMG Audit OOD, 45A Bulgaria Blvd, Sofia 1404 Bulgaria, based on individual orders

8/ Sale of services to KPMG Bulgaria OOD (previously KPMG Bulgaria EOOD), 45A Bulgaria



Blvd, Sofia 1404, Bulharsko, na základě individuálních objednávek.

9/ Prodej služeb společnosti KPMG Croatia d.o.o., se sídlem Eurotower 17. patro, Ivana Lucica 2a, 10000 Záhřeb, Chorvatsko, na základě Smlouvy o poskytování služeb ze dne 1. července 2012.

10/ Prodej služeb společnosti KPMG Hungária Kft, se sídlem Váci út 31, 1134 Budapešť, Maďarsko, na základě Smlouvy o poskytování služeb ze dne 1. října 2004.

11/ Nákup služeb od společnosti KPMG Hungária Kft, se sídlem Váci út 31, 1134 Budapešť, Maďarsko, na základě Smlouvy o poskytování služeb ze dne 6. listopadu 2009.

12/ Prodej služeb společnosti KPMG Tanácsadó Kft, se sídlem Váci út 31, 1134 Budapešť, Maďarsko, na základě Smlouvy o poskytování služeb ze dne 1. října 2004.

13/ Nákup marketingových služeb od společnosti KPMG Tanácsadó Kft, se sídlem Váci út 31, 1134 Budapešť, Maďarsko, na základě Smlouvy o poskytování marketingových služeb ze dne 6. listopadu 2009.

14/ Prodej služeb společnosti KPMG Audit DOO (dříve KPMG Macedonia DOO Skopje), se sídlem Filip Vtori Makedonski 3, 7. patro - Soravia Center, 1000 Skopje, Severní Makedonie, na základě Smlouvy o poskytování služeb ze dne 1. ledna 2008.

15/ Prodej služeb společnosti KPMG Moldova SRL, se sídlem Stefan cel Mare Blvd. 171/1, 8. patro, 2004 Kišinev, Moldávie, na základě Smlouvy o poskytování služeb ze dne 30. září 2017.

16/ Prodej služeb společnosti KPMG Sp. z o.o., se sídlem Inflancka 4a, 00-189 Varšava, Polsko, na základě Smlouvy o poskytování služeb ze dne 1. října 2004.

17/ Nákup služeb v oblasti manažerského řízení, organizace a řízení regionálních školení, administrativy apod. od společnosti KPMG Sp. Z o.o., se sídlem Inflancka 4a, 00-189 Varšava,

Blvd, Sofia 1404 Bulgaria, based on individual orders.

9/ A Sale of services to KPMG Croatia d.o.o., Eurotower 17th floor, Ivana Lucica 2a, 10000 Zagreb, Croatia, based on the Agreement on services dated 01 July 2012.

10/ A Sale of services to KPMG Hungária Kft, H-1134 Budapest, Váci út 31, Hungary, based on the Agreement on services dated 01 October 2004.

11/ Purchase of services from KPMG Hungária Kft, H-1134 Budapest, Váci út 31, Hungary, based on the Agreement for the provision of services dated 06 November 2009.

12/ A Sale of services to KPMG Tanácsadó Kft, H-1134 Budapest, Váci út 31, Hungary, based on the Agreement on services dated 01 October 2004.

13/ Purchase of marketing and related services from KPMG Tanácsadó Kft, H-1134 Budapest, Váci út 31, Hungary, based on the Agreement for the provision of marketing and related services dated 06 November 2009

14/ Sale of services to KPMG Audit DOO (previously KPMG Macedonia DOO Skopje), Filip Vtori Makedonski 3, 7th floor - Soravia Center, 1000 Skopje, Republic of North Macedonia, based on the Agreement on services dated 01 January 2008.

15/ Sale of services to KPMG Moldova SRL, 171/1 Stefan cel Mare Blvd., 8th floor, Chisinau 2004, Republic of Moldova, based on the Agreement on services dated 30 September 2017.

16/ Sale of services to KPMG Sp. z o.o., Inflancka 4a, 00-189 Warsaw, Poland, based on the Agreement on services dated 01 October 2004.

17/ Purchase of services in the areas of executive leadership, organization and management of regional trainings, administration support etc. from KPMG Sp. z o.o., Inflancka 4a, 00-189 Warsaw,



Polsko, na základě Smlouvy o poskytování služeb ze dne 1. ledna 2019.

18/ Prodej služeb společnosti KPMG Audit Services Sp. z o.o. se sídlem Inflancka 4a, 00-189 Varšava, Polsko, na základě Smlouvy o poskytování služeb ze dne 1. června 2016.

19/ Nákup služeb v oblasti řízení kvality a risk managementu, specifické účetní asistence pro otázky IFRS a US GAAP, auditní podpory apod. od společnosti KPMG Audit Services Sp. z o.o. se sídlem Inflancka 4a, 00-189 Varšava, Polsko, na základě Smlouvy o poskytování služeb ze dne 1. ledna 2019.

20/ Prodej služeb společnosti KPMG Romania S.R.L., se sídlem DN 1, Soseaua Bucuresti-Ploiesti, 69-71, sector 1, 013685 Bukurešť, Rumunsko, na základě Smlouvy o poskytování služeb ze dne 1. října 2013.

21/ Prodej služeb společnosti KPMG d.o.o Beograd, se sídlem Milutina Milankovića 1J, 11070 Beograd, Srbsko, na základě Smlouvy o poskytování služeb ze dne 1. října 2004.

22/ Prodej služeb společnosti KPMG Slovensko, spol. s r.o., se sídlem Dvořákovo nábřeží 10, 811 02 Bratislava, Slovensko na základě Smlouvy o poskytování služeb ze dne 1. října 2004.

23/ Nákup služeb od společnosti KPMG Slovensko, spol. s r.o., se sídlem Dvořákovo nábřeží 10, 811 02 Bratislava, Slovensko, na základě individuálních objednávek.

24/ Prodej služeb společnosti KPMG Slovenija, d.o.o., se sídlem Železna cesta 8a, 1000 Lublaň, Slovinsko, na základě Smlouvy o poskytování služeb ze dne 1. října 2004.

25/ Nákup služeb od společnosti KPMG Slovenija, d.o.o., se sídlem Železna cesta 8a, 1000 Lublaň, Slovinsko, na základě individuálních objednávek.

Poland, based on the Agreement for the Provision of Services dated 01 January 2019

18/ Sale of services to KPMG Audit Services Sp. z o.o., Inflancka 4a, 00-189 Warsaw, Poland, based on the Agreement on services dated 01 June 2016.

19/ Purchase of services in the areas of Quality & Risk Management leadership, specific accounting technical assistance for IFRS and, US GAAP, audit and assurance support etc. from KPMG Audit Services Sp. z o.o., Inflancka 4a, 00-189 Warsaw, Poland, based on the Agreement for the Provision of Services dated 01 January 2019

20/ Sale of services to KPMG Romania S.R.L., DN 1, Soseaua Bucuresti-Ploiesti, nr.69-71, sector 1, Bucharest, 013685, Romania, based on the Agreement on services dated 01 October 2013.

21/ Sale of services to KPMG d.o.o Beograd, Milutina Milankovića 1J, 11070 Belgrade, Serbia, based on the Agreement on services dated 01 October 2004.

22/ Sale of services to KPMG Slovensko, spol. s r.o., Dvorakovo nabrezie 10, 811 02 Bratislava, Slovakia, based on the Agreement on services dated 01 October 2004.

23/ Purchase of services from KPMG Slovensko, spol. s r.o., Dvorakovo nabrezie 10, 811 02 Bratislava, Slovakia, based on individual orders.

24/ Sale of services to KPMG Slovenija, d.o.o., Zelezna cesta 8a, SI-1000 Ljubljana, Slovenija, based on the Agreement on services dated 01 October 2004.

25/ Purchase of services from KPMG Slovenija, d.o.o., Zelezna cesta 8a, SI-1000 Ljubljana, Slovenija, based on individual orders.



Posouzení, zda vznikla Ovládané osobě újma

V důsledku vztahu ovládnání nevznikla Ovládané osobě žádná újma.

Assessment of whether the Controlled Person incurred any harm

The Controlled Person did not incur any harm resulting from the controlling relationship.

Posouzení výhod, nevýhod a rizika

Pro Ovládanou osobu nebyla identifikována žádná rizika ani nevýhody plynoucí ze vztahu ovládnání.

Assessment of advantages, disadvantages and risks

There have not been identified any risks or disadvantages arising from the controlling relationship for the Controlled Person.

Tato zpráva o vztazích je sepsána v českém a anglickém jazyce. V případě rozporu mezi českou a anglickou verzí je rozhodující česká verze.

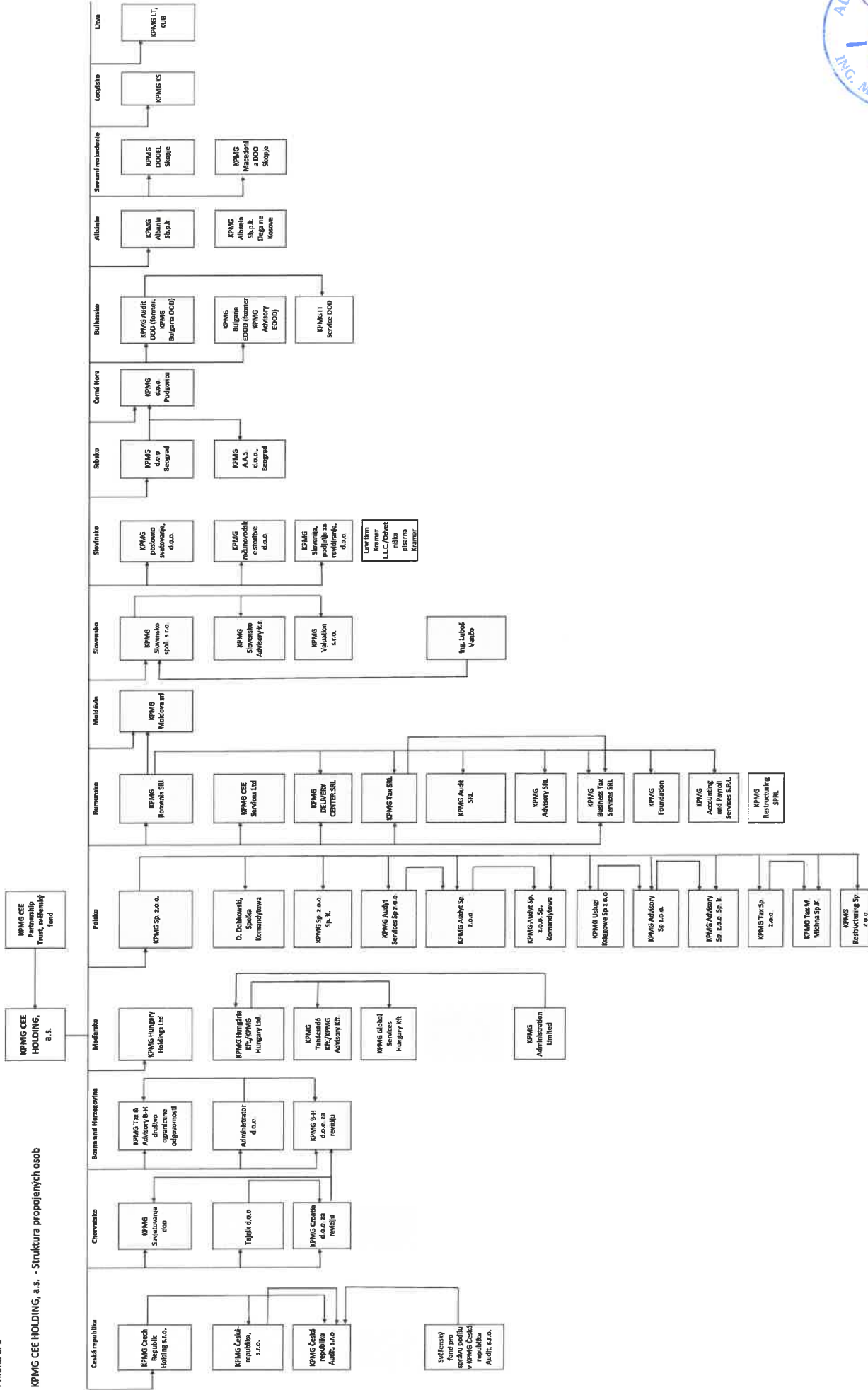
This Report on Relations is drawn up in Czech and English language. In the case of any discrepancy between the Czech and English version, the Czech version shall prevail.

Statutární orgán společnosti / the authorized representative of
KPMG CEE HOLDING, a.s.

Dne 18. prosince 2020 / On 18 December 2020


Richard Michael Gilbert Cysarz
Statutární ředitel / Executive Director

KPMG CEE HOLDING, a.s. - Struktúra propojených osôb



II. Zpráva auditora o ověření zprávy o vztazích

Prověřil jsem věcnou správnost údajů uvedených ve zprávě o vztazích mezi propojenými osobami společnosti KPMG CEE HOLDING, a.s. se sídlem Pobřežní 648/1a, 186 00 Praha 8, IČO: 083 67 183 za rok končící 30. 9. 2020. Za sestavení této zprávy o vztazích je odpovědné vedení společnosti KPMG CEE HOLDING, a.s. Mým úkolem je vydat na základě provedeného ověření stanovisko k této zprávě o vztazích.

Prověrku jsem provedl v souladu s AS č.56 Komory auditorů České republiky. Tento standard vyžaduje, abych plánoval a provedl ověření s cílem získat omezenou jistotu, že zpráva o vztazích neobsahuje významné (materiální) věcné nesprávnosti. Ověření je omezeno především na dotazování pracovníků společnosti a na analytické postupy a výběrovým způsobem provedené prověření věcné správnosti údajů. Proto toto ověření poskytuje nižší stupeň jistoty než audit. Audit jsem neprováděl, a proto nevyjadřuji ani výrok.

Na základě mého ověření jsem nezjistil žádné skutečnosti, které by mne vedly k domněnce, že zpráva o vztazích mezi propojenými osobami společnosti KPMG CEE HOLDING, a.s. za rok končící 30. 9. 2020 obsahuje významné (materiální) věcné nesprávnosti.



Ing. Martin Teyrovský
auditor č. 2134

Kancelář: Sarajevská 10, 120 00 Praha 2



V Praze dne 15. 09. 2021