



Konsolidovaná výroční zpráva

společnosti KPMG CEE HOLDING, a.s.

za období od 1. října 2020 do 30. září 2021

**Praha
Září 2022**



Obsah

I Profil skupiny

Konsolidující účetní jednotka

Dceřiné společnosti zahrnuté do konsolidačního celku

II Účetní období Skupiny

III Charakteristika a historie Skupiny

IV Organizační struktura skupiny

V Komentář k hospodaření Skupiny v běžném období a výhled na období následující

VI Následné události

VII Zpráva auditora

VIII Konsolidovaná účetní závěrka KPMG CEE HOLDING, a.s. k 30. září 2021

IX Nekonsolidovaná účetní závěrka KPMG CEE HOLDING, a.s. k 30. září 2021

X Zpráva o vztazích KPMG CEE HOLDING, a.s. k 30. září 2021



I Profil skupiny

Konsolidující účetní jednotka (“Mateřská společnost“)

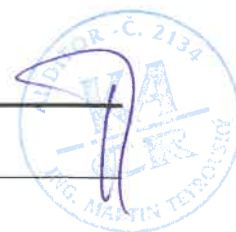
Název a sídlo:	KPMG CEE HOLDING, a.s. Pobřežní 648/1a Praha 8 186 00 Česká republika
IČ:	08367183
DIČ:	CZ08367183
Registrace:	Městský soud v Praze, spisová značka B 24586
Základní kapitál:	2 000 000 Kč, je tvořen 20 akcií na jméno o nominální hodnotě 100 000 Kč
Akcionáři:	Jediným akcionářem Mateřské společnosti k 30. září 2021 byl KPMG Partnership Trust, svěřenský fond, jehož svěřenským správcem byl Richard Michael Gilbert Cysarz, korespondenční adresa: Pobřežní 648/1a, 186 00 Praha 8, Česká republika.
Statutární orgán:	Předseda správní rady k 30. září 2021 – Richard Michael Gilbert Cysarz Správní rada k 30. září 2021: Richard Michael Gilbert Cysarz (předseda), JUDr. Ing. Radek Halíček (místo-předseda), Uroš Ačanski, Goran Horvat, Stacy Ligas, Rezso Rózsai, Patrick Kenneth Ryan, Kalin Hadjidimov, Ramona Jurubita, Marko Mehle.
Hlavní předměty činnosti:	Správa vlastního majetku.

Dceřiné společnosti zahrnuté do konsolidačního celku

Obchodní jméno	Sídlo
KPMG Albania Sh.p.k.	Tirana, Albánie
KPMG Albania Sh.p.k. Dega ne Kosove	Tirana, Albánie
KPMG B-H d.o.o. za reviziju	Sarajevo, Bosna a Hercegovina
KPMG Tax & Advisory B-H društvo ogranicene odgovornosti	Sarajevo, Bosna a Hercegovina
Administrator d.o.o.	Sarajevo, Bosna a Hercegovina
KPMG Audit OOD	Sofie, Bulharsko
KPMG Bulgaria OOD	Sofie, Bulharsko
KPMG Croatia d.o.o. za reviziju	Záhřeb, Chorvatsko



Obchodní jméno	Sídlo
KPMG Savjetovanje doo	Záhřeb, Chorvatsko
Tajnik d.o.o.	Záhřeb, Chorvatsko
KPMG Česká republika Audit, s.r.o.	Praha, Česká republika
KPMG Česká republika, s.r.o.	Praha, Česká republika
KPMG Czech Republic Holding s.r.o.	Praha, Česká republika
KPMG Hungária Kft./KPMG Hungary Ltd.	Budapešť, Maďarsko
KPMG Administration Limited	Nikosia, Kypr
KPMG Tanácsadó Kft./KPMG Advisory Kft.	Budapešť, Maďarsko
KPMG d.o.o. Podgorica	Podgorica, Černá Hora
KPMG DOOEL Skopje	Skopje, Severní Makedonie
KPMG Macedonia DOO Skopje	Skopje, Severní Makedonie
D. Dobkowski, Spolka Komandytowa	Varšava, Polsko
KPMG Audyt Services Sp z.o.o.	Varšava, Polsko
KPMG Sp. z.o.o.	Varšava, Polsko
KPMG Tax M. Michna Sp.K.	Varšava, Polsko
KPMG Tax Sp. z.o.o.	Varšava, Polsko
KPMG Advisory Sp z.o.o.	Varšava, Polsko
KPMG Advisory Sp. z.o.o. Sp. k.	Varšava, Polsko
KPMG Audyt Sp. Z ograniczoną odpowiedzialnością	Varšava, Polsko
KPMG Audyt Sp. Z ograniczoną odpowiedzialnością Spółka Komandytowa	Varšava, Polsko
KPMG Restructuring Sp. z o.o.	Varšava, Polsko
KPMG Sp. z.o.o. Sp. K.	Varšava, Polsko



Obchodní jméno	Sídlo
KPMG Usługi Księgowe Sp z o.o	Varšava, Polsko
KPMG Accounting and Payroll Services S.R.L.	Bukurešť, Rumunsko
KPMG Audit SRL	Bukurešť, Rumunsko
KPMG Restructuring SPRL	Bukurešť, Rumunsko
KPMG Romania SRL	Bukurešť, Rumunsko
KPMG Advisory SRL	Bukurešť, Rumunsko
KPMG Business Tax Services SRL	Bukurešť, Rumunsko
KPMG CEE Services Ltd	Nikosia, Kypr
KPMG DELIVERY CENTER SRL	Bukurešť, Rumunsko
KPMG Tax SRL	Bukurešť, Rumunsko
KPMG Moldova srl	Kišiněv, Moldávie
KPMG d.o.o Beograd	Bělehrad, Srbsko
KPMG A.A.S. d.o.o., Beograd	Bělehrad, Srbsko
KPMG Slovensko Advisory k.s.	Bratislava, Slovensko
KPMG Slovensko spol. s r.o.	Bratislava, Slovensko
KPMG Valuation s.r.o.	Bratislava, Slovensko
KPMG poslovno svetovanje, d.o.o.	Lublaň, Slovinsko
KPMG računovodske storitve d.o.o.	Lublaň, Slovinsko
KPMG Slovenija, podjetje za revidiranje, d.o.o.	Lublaň, Slovinsko

Konsolidační celek je v dalším textu této výroční zprávy označován jako “Skupina“.



II Účetní období Skupiny

Tato konsolidovaná výroční zpráva a konsolidovaná účetní závěrka byly sestaveny za hospodářský rok od 1. října 2020 do 30. září 2021 (dále rovněž “2021“). Jako srovnatelné údaje jsou v konsolidované výroční zprávě a konsolidované účetní závěrce uvedeny údaje za hospodářský rok od 1. října 2019 do 30. září 2020 (dále rovněž “2020“).

III Charakteristika a historie Skupiny

Mateřská společnost vznikla 25. července 2019 zápisem do obchodního rejstříku vedeného u Městského soudu v Praze pod spisovou značkou 24586, oddíl B.

Na základě projektu přeshraniční fúze se Mateřská společnost s rozhodným datem k 1. říjnu 2019 sloučila se společnostmi KPMG CEE HOLDINGS LIMITED, se sídlem v Nikosii, 1087, Esperidon 12, páté patro, Kyperská republika, a KPMG CENTRAL & EASTERN EUROPE LIMITED se sídlem v Nikosii, 1087, Esperidon 12, čtvrté podlaží, Kyperská republika. Mateřská společnost se stala společností nástupnickou a KPMG CEE HOLDINGS LIMITED a KPMG CENTRAL & EASTERN EUROPE LIMITED zanikly bez likvidace. Přeshraniční fúze byla do obchodního rejstříku zapsána dne 30. prosinci 2019 a k tomuto datu na Mateřskou společnost přešlo veškeré jmění a závazky zanikajících společností.

Skupina působí ve výše uvedených zemích regionu střední a východní Evropy a poskytuje služby klientům v oblasti auditu, daní a poradenství.

KPMG je celosvětová síť poradenských společností. V jejích členských společnostech pracuje více než 227 000 pracovníků ve 146 zemích.

IV Organizační struktura Skupiny

Mateřská společnost a Skupina KPMG je řízena předsedou správní rady, kterému je přímo podřízena správní rada, která je tvořena řídicími partnery z jednotlivých zemí regionu střední a východní Evropy.

Mateřská společnost není vnitřně členěna a nemá zaměstnance.



V Komentář k hospodaření Skupiny v běžném období a výhled na období následující

Skupina vykázala v běžném období konsolidované tržby za vlastní služby ve výši 9 435 120 tis. Kč (2020 - 8 932 598 tis. Kč) a konsolidovaný provozní výsledek hospodaření ve výši 1 700 053 tis. Kč (2020 - 1 299 433 tis. Kč). Dosaženými výsledky Skupina potvrdila svoji stabilitu a postavení jedné z čelních společností působících v regionu střední a východní Evropy v oblasti finančního auditu, daňového poradenství a poradenství.

V průběhu běžného období Skupina vynaložila investiční výdaje do dlouhodobého nehmotného a hmotného majetku v celkové výši 82 859 tis. Kč. (2020 - 100 669 tis. Kč), které směřovaly především do oblasti IT, včetně software, a dopravních prostředků.

Celková aktiva Skupiny k 30. září 2021 činila 3 958 339 tis. Kč (2020 - 3 857 564 tis. Kč), ze kterých 368 087 tis. Kč (2020 - 432 726 tis. Kč) představovalo dlouhodobý majetek, 3 409 620 tis. Kč (2020 - 3 250 101 tis. Kč) oběžný majetek a 180 632 tis. Kč (2020 - 174 737 tis. Kč) ostatní aktiva.

Výše uvedených výsledků Skupina docílila s 5 200 (2020 - 5 060) zaměstnanci (roční průměr přepočtený na plný pracovní úvazek). V rámci Skupiny působí řada certifikovaných odborníků, jako jsou statutární auditoři, certifikovaní daňoví poradci nebo certifikovaní účetní. V pracovněprávních vztazích postupuje Skupina v souladu se všemi platnými zákony a předpisy jednotlivých zemí a dále v souladu se všemi KPMG globálními směrnicemi. Skupina průběžně sleduje vývoj epidemie způsobené novým typem koronaviru a na základě všeobecně doporučených protiepidemických postupů a po konzultaci s příslušnými úřady jednotlivých zemí přijímá podle svých nejlepších znalostí opatření, která zároveň zajišťují bezpečnost zaměstnanců, provozní bezpečnost a kontinuitu podnikání.

Skupina si klade za cíl kontinuálně zvyšovat kvalifikaci a odbornost svých zaměstnanců. V průběhu běžného období Skupina poskytla více jak 65 125 tis. Kč (2020 - 78 932 tis. Kč) na odborné vzdělávání svých zaměstnanců.

Skupina věnuje vysokou pozornost oblasti společenské odpovědnosti a ochraně životního prostředí. Zaměstnanci Skupiny uspořádali celou řadu finančních sbírek na podporu neziskových organizací.

Skupina při zpracování konsolidované účetní závěrky za běžné období a při tvorbě finančního plánu na příští období pečlivě zanalyzovala možná rizika spojená s epidemií způsobenou novým typem koronaviru a jejich případný dopad na finanční pozici Skupiny, její podnikatelské aktivity, ocenění jejích aktiv a úplnost jejích závazků vykázaných v konsolidované účetní závěrce k 30. září 2021. Skupina, vzhledem k povaze své podnikatelské činnosti, neočekává zásadnější dopad epidemie na svoji finanční situaci a podnikatelské aktivity.

Proto Skupina plánuje v nadcházejícím období udržet a posílit postavení na trhu odborných služeb. Skupina plánuje pokračovat v zefektivňování interních procesů a věnovat velkou pozornost vzdělávání a profesnímu růstu svých zaměstnanců.



VI Následné události

S účinností k 31. prosinci 2021 byl z funkce předsedy správní rady odvolán pan Richard Michael Gilbert Cysarz. S účinností k 1. lednu 2022 byl předsedou správní rady jmenován JUDr. Ing. Radek Halíček a místopředsedkyní správní rady paní Stacy Ligas. Tyto skutečnosti byly do obchodního rejstříku zapsány 1. ledna 2022.

K datu sestavení konsolidované výroční zprávy nejsou vedení Skupiny známy žádné následné události, které by měly vliv na konsolidovanou výroční zprávu a konsolidovanou účetní závěrku Skupiny k 30. září 2021.

V Praze, 14. září 2022

JUDr. Ing. Radek Halíček
Předseda správní rady



Zpráva nezávislého auditora

o ověření konsolidované účetní závěrky k 30. 09. 2021

Obchodní jméno ověřované účetní jednotky:

KPMG CEE HOLDING, a.s.
Pobřežní 648/1a , 186 00 Praha 8
IČ: 083 67 183

Prověřované období : 01. 10. 2020 - 30. 09. 2021

Příjemce zprávy : statutární orgán společnosti

Auditor : **ing. Martin Teyrovský**
Sarajevská 10, 120 00 Praha 2
Oprávnění KAČR č. 2134

Datum vyhotovení zprávy : 14. září 2022

Počet vyhotovení zprávy : 2 x prověřovaná organizace
1 x auditor

Přílohy :
Konsolidovaná rozvaha k 30. 09. 2021
Konsolidovaný výkaz zisku a ztrát k 30. 09. 2021
Konsolidovaná příloha k účetní závěrce k 30. 09. 2021
Konsolidovaný přehled o peněžních tocích k 30. 09. 2021
Výroční zpráva k 30. 09. 2021

- Obsah:**
1. Výrok auditora
 2. Základ pro výrok
 3. Ostatní informace
 4. Odpovědnost

1/ Výrok auditora

Provedl jsem audit přiložené konsolidované účetní závěrky společnosti KPMG CEE HOLDING, a.s. (dále také „Společnost“) a jejích dceřiných společností (dohromady „Skupina“) sestavené na základě českých účetních předpisů, která se skládá z konsolidované rozvahy k 30. 09. 2021, konsolidovaného výkazu zisku a ztráty, konsolidovaného přehledu o změnách vlastního kapitálu, konsolidovaného přehledu o peněžních tocích za rok končící 30. 09. 2021 a přílohy této konsolidované účetní závěrky, která obsahuje popis použitých podstatných účetních metod a další vysvětlující informace. Údaje o Skupině jsou uvedeny v bodě 1 přílohy této konsolidované účetní závěrky.

Podle mého názoru konsolidovaná účetní závěrka podává věrný a poctivý obraz aktiv a pasiv Skupiny k 30. 09. 2021 a nákladů a výnosů a výsledku jejího hospodaření a peněžních toků za rok končící 30. 09. 2021 v souladu s českými účetními předpisy.

2/ Základ pro výrok

Audit jsem provedl v souladu se zákonem o auditorech a standardy Komory auditorů České republiky pro audit, kterými jsou mezinárodní standardy pro audit (ISA), případně doplněné a upravené souvisejícími aplikačními doložkami. Moje odpovědnost stanovená těmito předpisy je podrobněji popsána v oddílu Odpovědnost auditora za audit konsolidované účetní závěrky. V souladu se zákonem o auditorech a Etickým kodexem přijatým Komorou auditorů České republiky jsem na Skupině nezávislý a splnil jsem i další etické povinnosti vyplývající z uvedených předpisů. Domnívám se, že důkazní informace, které jsem shromáždil, poskytují dostatečný a vhodný základ pro vyjádření mého výroku.

3/ Ostatní informace

Ostatními informacemi jsou v souladu s § 2 písm. b) zákona o auditorech informace uvedené v konsolidované výroční zprávě mimo konsolidovanou účetní závěrku a moji zprávu auditora. Za ostatní informace odpovídá statutární orgán Společnosti.

Můj výrok ke konsolidované účetní závěrce se k ostatním informacím nevztahuje. Přesto je však součástí mých povinností souvisejících s auditem konsolidované účetní závěrky seznámení se s ostatními informacemi a posouzení, zda ostatní informace nejsou ve významném (materiálním) nesouladu s konsolidovanou účetní závěrkou či s mými znalostmi o účetní jednotce získanými během provádění auditu nebo zda se jinak tyto informace nejeví jako významně (materiálně)

nesprávné. Také posuzuji, zda ostatní informace byly ve všech významných (materiálních) ohledech vypracovány v souladu s příslušnými právními předpisy. Tímto posouzením se rozumí, zda ostatní informace splňují požadavky právních předpisů na formální náležitosti a postup vypracování ostatních informací v kontextu významnosti (materiality), tj. zda případné nedodržení uvedených požadavků by bylo způsobilé ovlivnit úsudek činěný na základě ostatních informací.

Na základě provedených postupů, do míry, již dokážu posoudit, uvádím, že

- ostatní informace, které popisují skutečnosti, jež jsou též předmětem zobrazení v konsolidované účetní závěrce, jsou ve všech významných (materiálních) ohledech v souladu s konsolidovanou účetní závěrkou a
- ostatní informace byly vypracovány v souladu s právními předpisy.

Dále jsem povinen uvést, zda na základě poznatků a povědomí o Skupině, k nimž jsem dospěl při provádění auditu, ostatní informace neobsahují významné (materiální) věcné nesprávnosti. V rámci uvedených postupů jsem v obdržených ostatních informacích žádné významné (materiální) věcné nesprávnosti nezjistil.

4/ Odpovědnost

Odpovědnost statutárního orgánu Společnosti za konsolidovanou účetní závěrku

Statutární orgán Společnosti odpovídá za sestavení konsolidované účetní závěrky podávající věrný a poctivý obraz v souladu s českými účetními předpisy, a za takový vnitřní kontrolní systém, který považuje za nezbytný pro sestavení konsolidované účetní závěrky tak, aby neobsahovala významné (materiální) nesprávnosti způsobené podvodem nebo chybou.

Při sestavování konsolidované účetní závěrky je statutární orgán Společnosti povinen posoudit, zda je Skupina schopna nepřetržitě trvat, a pokud je to relevantní, popsat v příloze konsolidované účetní závěrky záležitosti týkající se jejího nepřetržitého trvání a použití předpokladu nepřetržitého trvání při sestavení konsolidované účetní závěrky, s výjimkou případů, kdy statutární orgán plánuje zrušení Skupiny nebo ukončení její činnosti, resp. kdy nemá jinou reálnou možnost než tak učinit.

Odpovědnost auditora za audit konsolidované účetní závěrky

Mým cílem je získat přiměřenou jistotu, že konsolidovaná účetní závěrka jako celek neobsahuje významnou (materiální) nesprávnost způsobenou podvodem nebo chybou a vydat zprávu auditora obsahující můj výrok. Přiměřená míra jistoty je velká míra jistoty, nicméně není zárukou, že audit provedený v souladu s výše uvedenými předpisy ve všech případech v účetní závěrce odhalí případnou existující významnou (materiální) nesprávnost. Nesprávnosti mohou vzniknout v důsledku podvodů nebo chyb a považují se za významné (materiální), pokud lze reálně předpokládat, že by jednotlivě nebo v souhrnu mohly ovlivnit ekonomická rozhodnutí, která uživatelé konsolidované účetní závěrky na jejím základě přijmou.

Při provádění auditu v souladu s výše uvedenými předpisy je mojí povinností uplatňovat během celého auditu odborný úsudek a zachovávat profesní skepticismus. Dále je mojí povinností:

- Identifikovat a vyhodnotit rizika významné (materiální) nesprávnosti konsolidované účetní závěrky způsobené podvodem nebo chybou, navrhnout a provést auditorské postupy reagující na tato rizika a získat dostatečné a vhodné důkazní informace, abych na jejich základě mohli vyjádřit výrok. Riziko, že neodhalím významnou (materiální) nesprávnost, k níž došlo v důsledku podvodu, je větší než riziko neodhalení významné (materiální) nesprávnosti způsobené chybou, protože součástí podvodu mohou být tajné dohody (koluze), falšování, úmyslná opomenutí, nepravdivá prohlášení nebo obcházení vnitřních kontrol.
- Seznámit se s vnitřním kontrolním systémem Skupiny relevantním pro audit v takovém rozsahu, abych mohl navrhnout auditorské postupy vhodné s ohledem na dané okolnosti, nikoli abych mohl vyjádřit názor na účinnost jejího vnitřního kontrolního systému.
- Posoudit vhodnost použitých účetních pravidel, přiměřenost provedených účetních odhadů a informace, které v této souvislosti statutární orgán Společnosti uvedl v příloze konsolidované účetní závěrky.
- Posoudit vhodnost použití předpokladu nepřetržitého trvání při sestavení konsolidované účetní závěrky statutárním orgánem a to, zda s ohledem na shromážděné důkazní informace existuje významná (materiální) nejistota vyplývající z událostí nebo podmínek, které mohou významně zpochybnit schopnost Skupiny nepřetržitě trvat. Jestliže dojde k závěru, že taková významná (materiální) nejistota existuje, je mou povinností upozornit v mojí zprávě na informace uvedené v této souvislosti v příloze konsolidované účetní závěrky, a pokud tyto informace nejsou dostatečné, vyjádřit modifikovaný výrok. Moje závěry týkající se schopnosti Skupiny nepřetržitě trvat vycházejí z důkazních informací, které jsem získal do data mé zprávy. Nicméně budoucí události nebo podmínky mohou vést k tomu, že Skupina ztratí schopnost nepřetržitě trvat.
- Vyhodnotit celkovou prezentaci, členění a obsah konsolidované účetní závěrky, včetně přílohy, a dále to, zda konsolidovaná účetní závěrka zobrazuje podkladové transakce a události způsobem, který vede k věrnému zobrazení.

Moji povinností je informovat statutární orgán mimo jiné o plánovaném rozsahu a načasování auditu a o významných zjištěních, která jsme v jeho průběhu učinili, včetně zjištěných významných nedostatků ve vnitřním kontrolním systému.



Ing. Martin Teyrovský
auditor – oprávněný KAČR č. 2134
kancelář: Sarajevská 1051/10, 120 00 Praha 2

V Praze dne 14. 9. 2022

KONSOLIDOVANÁ ROZVAHA

v plném rozsahu

k 30. září 2021
(v tisících Kč)



Identifikační číslo

083 67 183

Obchodní firma a sídlo

KPMG CEE HOLDING, a.s.

Pobřežní 648/1a

186 00 Praha 8, Karlín

Česká republika

Označ.	A K T I V A	řad.	Běžné účetní období Netto	Minulé účetní období Netto
a	b	c	1	2
	AKTIVA CELKEM	001	3 958 339	3 857 564
A.	Pohledávky za upsaný základní kapitál	002		
B.	Dlouhodobý majetek	003	368 087	432 726
B.I.	Dlouhodobý nehmotný majetek	004	30 414	32 502
B.I.1.	Nehmotné výsledky vývoje	005		
B.I.2.	Ocenitelná práva	006	28 608	28 399
B.I.2.1.	Software	007	28 608	28 399
B.I.2.2.	Ostatní ocenitelná práva	008		
B.I.3.	Goodwill	009	26	
B.I.4.	Ostatní dlouhodobý nehmotný majetek	010		
B.I.5.	Poskytnuté zálohy na dlouhodobý nehmotný majetek a nedokončený dlouhodobý nehmotný majetek	011	1 780	4 103
B.I.5.1.	Poskytnuté zálohy na dlouhodobý nehmotný majetek	012		
B.I.5.2.	Nedokončený dlouhodobý nehmotný majetek	013	1 780	4 103
B.II.	Dlouhodobý hmotný majetek	014	328 201	394 135
B.II.1.	Pozemky a stavby	015	107 809	126 077
B.II.1.1.	Pozemky	016		
B.II.1.2.	Stavby	017	107 809	126 077
B.II.2.	Hmotné movité věci a jejich soubory	018	201 172	257 346
B.II.3.	Oceňovací rozdíl k nabytému majetku	019	3 137	3 608
B.II.4.	Ostatní dlouhodobý hmotný majetek	020	1 953	2 018
B.II.4.1.	Pěstíelské celky trvalých porostů	021		
B.II.4.2.	Dospělá zvířata a jejich skupiny	022		
B.II.4.3.	Jiný dlouhodobý hmotný majetek	023	1 953	2 018
B.II.5.	Poskytnuté zálohy na dlouhodobý hmotný majetek a nedokončený dlouhodobý hmotný majetek	024	14 130	5 086
B.II.5.1.	Poskytnuté zálohy na dlouhodobý hmotný majetek	025	13 487	
B.II.5.2.	Nedokončený dlouhodobý hmotný majetek	026	643	5 086
B.III.	Dlouhodobý finanční majetek	027	9 472	6 089
B.III.1.	Podíly - ovládaná nebo ovládající osoba	028		
B.III.2.	Zápůjčky a úvěry - ovládaná nebo ovládající osoba	029		
B.III.3.	Podíly - podstatný vliv	030		
B.III.4.	Zápůjčky a úvěry - podstatný vliv	031		
B.III.5.	Ostatní dlouhodobé cenné papíry a podíly	032	1 266	1 325
B.III.6.	Zápůjčky a úvěry - ostatní	033	2 804	2 993
B.III.7.	Ostatní dlouhodobý finanční majetek	034	5 402	1 771
B.III.7.1.	Jiný dlouhodobý finanční majetek	035	5 049	1 394
B.III.7.2.	Poskytnuté zálohy na dlouhodobý finanční majetek	036	353	377
B.IV.	Konsolidační rozdíl	037		
B.IV.1.	Kladný konsolidační rozdíl	038		
B.IV.2.	Záporný konsolidační rozdíl	039		
B.V.	Cenné papíry a podíly v ekvivalenci	040		
B.V.1.	Cenné papíry a podíly v ekvivalenci	041		



Označ.	A K T I V A	řád.	Běžné účetní období Netto	Minulé účetní období Netto
a	b	c	1	2
C.	Oběžná aktiva	042	3 409 620	3 250 101
C.I.	Zásoby	043	231 113	265 121
C.I.1.	Materiál	044	25	27
C.I.2.	Nedokončená výroba a polotovary	045	230 996	265 094
C.I.3.	Výrobky a zboží	046	92	
C.I.3.1.	Výrobky	047		
C.I.3.2.	Zboží	048	92	
C.I.4.	Mladá a ostatní zvířata a jejich skupiny	049		
C.I.5.	Poskytnuté zálohy na zásoby	050		
C.II.	Pohledávky	051	1 611 683	1 477 953
C.II.1.	Dlouhodobé pohledávky	052	20 063	24 729
C.II.1.1.	Pohledávky z obchodních vztahů	053		
C.II.1.2.	Pohledávky - ovládaná nebo ovládající osoba	054		
C.II.1.3.	Pohledávky - podstatný vliv	055		
C.II.1.4.	Odložená daňová pohledávka	056	20 063	24 729
C.II.1.5.	Pohledávky - ostatní	057		
C.II.1.5.1.	Pohledávky za společníky	058		
C.II.1.5.2.	Dlouhodobé poskytnuté zálohy	059		
C.II.1.5.3.	Dohadné účty aktivní	060		
C.II.1.5.4.	Jiné pohledávky	061		
C.II.2.	Krátkodobé pohledávky	062	1 591 620	1 453 224
C.II.2.1.	Pohledávky z obchodních vztahů	063	1 403 415	1 236 033
C.II.2.2.	Pohledávky - ovládaná nebo ovládající osoba	064		
C.II.2.3.	Pohledávky - podstatný vliv	065		
C.II.2.4.	Pohledávky - ostatní	066	188 205	217 191
C.II.2.4.1.	Pohledávky za společníky	067		
C.II.2.4.2.	Sociální zabezpečení a zdravotní pojištění	068	10 570	6 109
C.II.2.4.3.	Stát - daňové pohledávky	069	36 291	32 211
C.II.2.4.4.	Krátkodobé poskytnuté zálohy	070	9 525	10 202
C.II.2.4.5.	Dohadné účty aktivní	071	1 478	713
C.II.2.4.6.	Jiné pohledávky	072	130 341	167 956
C.II.3.	Časové rozlišení aktiv	073		
C.II.3.1.	Náklady příštích období	074		
C.II.3.2.	Komplexní náklady příštích období	075		
C.II.3.3.	Příjmy příštích období	076		
C.III.	Krátkodobý finanční majetek	077		9 753
C.III.1.	Podíly - ovládaná nebo ovládající osoba	078		
C.III.2.	Ostatní krátkodobý finanční majetek	079		9 753
C.IV.	Peněžní prostředky	080	1 566 824	1 497 274
C.IV.1.	Peněžní prostředky v pokladně	081	1 274	2 187
C.IV.2.	Peněžní prostředky na účtech	082	1 565 550	1 495 087
D.	Časové rozlišení aktiv	083	180 632	174 737
D.1.	Náklady příštích období	084	99 918	139 156
D.2.	Komplexní náklady příštích období	085		
D.3.	Příjmy příštích období	086	80 714	35 581

KPMG CEE HOLDING, a.s.

Konsolidovaná rozvaha

k 30. září 2021



Označ.	PASIVA	řád.	Běžné účetní období	Minulé účetní období
a	b	c	3	4
	PASIVA CELKEM	083	3 958 339	3 857 564
A (A.I.-A.VI.)	Vlastní kapitál	084	1 731 886	1 569 732
A.I.	Základní kapitál	085	2 000	2 000
A.I.1.	Základní kapitál	086	2 000	2 000
A.I.2.	Vlastní podíly (-)	087		
A.I.3.	Změny základního kapitálu	088		
A.II.	Řízení a kapitálové fondy	089	76 469	149 502
A.II.1.	Řízení	090		
A.II.2.	Kapitálové fondy	091	76 469	149 502
A.II.2.1.	Ostatní kapitálové fondy	092	79 989	151 567
A.II.2.2.	Oceňovací rozdíly z přecenění majetku a závazků (+/-)	093	-690	
A.II.2.3.	Oceňovací rozdíly z přecenění při přeměnách obchodních korporací (+/-)	094	-2 830	-2 065
A.II.2.4.	Rozdíly z přeměn obchodních korporací (+/-)	095		
A.II.2.5.	Rozdíly z ocenění při přeměnách obchodních korporací (+/-)	096		
A.III.	Fondy ze zisku	097	15 879	15 193
A.III.1.	Ostatní rezervní fondy	098	10 678	10 437
A.III.2.	Statutární a ostatní fondy	099	5 201	4 756
A.III.3.	Konsolidační rezervní fond	100		
A.IV.	Výsledek hospodaření minulých let (+/-)	101	168 255	274 016
A.IV.1.	Nerozdělený zisk nebo neuhrazená ztráta minulých let (+/-)	102	168 255	274 016
A.IV.2.	Jiný výsledek hospodaření minulých let (+/-)	103		
A.V.1.	Výsledek hospodaření běžného účetního období (+/-) bez menšinových podílů	104	1 469 283	1 129 021
A.V.2.	Podíl na výsledku hospodaření v ekvivalenci (+/-)	105		
A.VI.	Rozhodnuto o zálohové výplatě podílu na zisku (-)	106		
A.VII.	Menšinový vlastní kapitál	107		
A.VII.1.	Menšinový základní kapitál	108		
A.VII.2.	Menšinové kapitálové fondy	109		
A.VII.3.	Menšinové fondy ze zisku včetně nerozděleného zisku a neuhrazené ztráty minulých let	110		
A.VII.4.	Menšinový výsledek hospodaření běžného účetního období	111		
B. + C.	Cizí zdroje	112	1 717 483	1 918 152
B.	Rezervy	113	130 864	138 443
B.1.	Rezerva na důchody a podobné závazky	114	13 782	13 918
B.2.	Rezerva na daň z příjmů	115	22 380	43 346
B.3.	Rezervy podle zvláštních právních předpisů	116		
B.4.	Ostatní rezervy	117	94 702	81 179

KPMG CEE HOLDING, a.s.

Konsolidovaná rozvaha

k 30. září 2021



Označ.	P A S I V A	řad.	Běžné účetní období	Minulé účetní období
a	b	c	3	4
C.	Závazky	118	1 586 619	1 779 709
C.I.	Dlouhodobé závazky	119	319 646	332 210
C.I.1.	Vydané dluhopisy	120		
C.I.1.1.	Vyměnitelné dluhopisy	121		
C.I.1.2.	Ostatní dluhopisy	122		
C.I.2.	Závazky k úvěrovým institucím	123	4 844	11 918
C.I.3.	Dlouhodobé přijaté zálohy	124		
C.I.4.	Závazky z obchodních vztahů	125		1 328
C.I.5.	Dlouhodobé směnky k úhradě	126		
C.I.6.	Závazky - ovládaná nebo ovládající osoba	127		
C.I.7.	Závazky - podstatný vliv	128		
C.I.8.	Odloužený daňový závazek	129		
C.I.9.	Závazky - ostatní	130	314 802	318 964
C.I.9.1.	Závazky ke společníkům	131		
C.I.9.2.	Dohadné účty pasivní	132		
C.I.9.3.	Jiné závazky	133	314 802	318 964
C.II.	Krátkodobé závazky	134	1 266 973	1 447 499
C.II.1.	Vydané dluhopisy	131		
C.II.1.1.	Vyměnitelné dluhopisy	132		
C.II.1.2.	Ostatní dluhopisy	133		
C.II.2.	Závazky k úvěrovým institucím	134	134 247	200 035
C.II.3.	Krátkodobé přijaté zálohy	135	61 563	69 795
C.II.4.	Závazky z obchodních vztahů	136	174 444	240 427
C.II.5.	Krátkodobé směnky k úhradě	137		
C.II.6.	Závazky - ovládaná nebo ovládající osoba	138		
C.II.7.	Závazky - podstatný vliv	139	5 558	
C.II.8.	Závazky ostatní	140	891 161	937 242
C.II.8.1.	Závazky ke společníkům	141		
C.II.8.2.	Krátkodobé finanční výpomoci	142	5 303	18 178
C.II.8.3.	Závazky k zaměstnancům	143	131 452	104 533
C.II.8.4.	Závazky ze sociálního zabezpečení a zdravotního pojištění	144	103 043	110 316
C.II.8.5.	Stát - daňové závazky a dotace	145	170 216	106 174
C.II.8.6.	Dohadné účty pasivní	146	16 100	17 727
C.II.8.7.	Jiné závazky	147	465 047	580 314
C.III.	Časové rozlišení pasiv	148		
C.III.1.	Výdaje příštích období	149		
C.III.2.	Výnosy příštích období	150		
D.	Časové rozlišení pasiv	148	508 970	369 680
D.1.	Výdaje příštích období	149	471 643	361 742
D.2.	Výnosy příštích období	150	37 327	7 938

KONSOLIDOVANÝ VÝKAZ ZISKU A ZTRÁTY

druhové členění

za rok končící 30. zářím 2021

(v tisících Kč)



Identifikační číslo

083 67 183

Obchodní firma a sídlo

KPMG CEE HOLDING, a.s.

Pobřežní 648/1a

186 00 Praha 8, Karlín

Česká republika

Označ.		řad.	Běžné účetní období	Minulé účetní období
a	b	c	1	2
I.	Tržby z prodeje výrobků a služeb	01	9 435 120	8 932 598
II.	Tržby za prodej zboží	02	484	355
A.	Výkonová spotřeba	03	1 982 137	2 191 970
A.1.	Náklady vynaložené na prodané zboží	04		27
A.2.	Spotřeba materiálu a energie	05	62 520	72 053
A.3.	Služby	06	1 919 617	2 119 890
B.	Změna stavu zásob vlastní činnosti (+/-)	07	34 098	16 131
C.	Aktivace (-)	08		
D.	Osobní náklady	09	5 399 651	5 112 713
D.1.	Mzdové náklady	10	4 534 631	4 224 530
D.2.	Náklady na sociální zabezpečení, zdravotní pojištění a ostatní náklady	11	865 020	888 183
D.2.1.	Náklady na sociální zabezpečení a zdravotní pojištění	12	798 947	817 448
D.2.2.	Ostatní náklady	13	66 073	70 735
E.	Úpravy hodnot v provozní oblasti	14	121 994	118 721
E.1.	Úpravy hodnot dlouhodobého nehmotného a hmotného majetku	15	123 112	135 211
E.1.1.	Úpravy hodnot dlouhodobého nehmotného a hmotného majetku - trvalé	16	123 112	135 211
E.1.2.	Úpravy hodnot dlouhodobého nehmotného a hmotného majetku - dočasné	17		
E.2.	Úpravy hodnot zásob	18		
E.3.	Úpravy hodnot pohledávek	19	- 1 118	- 16 490
III.	Ostatní provozní výnosy	20	11 226	10 747
III.1.	Tržby z prodaného dlouhodobého majetku	21	10 914	12 375
III.2.	Tržby z prodaného materiálu	22	312	
III.3.	Jiné provozní výnosy	23		- 1 628
III.4.	Zúčtování záporného konsolidačního rozdílu	24		
F.	Ostatní provozní náklady	25	208 897	204 732
F.1.	Zůstatková cena prodaného dlouhodobého majetku	26	5 445	6 094
F.2.	Prodaný materiál	27		
F.3.	Daně a poplatky	28	74 278	69 643
F.4.	Rezervy v provozní oblasti a komplexní náklady příštích období	29	16 784	1 847
F.5.	Jiné provozní náklady	30	112 390	127 148
F.6.	Zúčtování kladného konsolidačního rozdílu	31		
*	Provozní výsledek hospodaření (+/-)	32	1 700 053	1 299 433



KPMG CEE HOLDING, a.s.

Konsolidovaný výkaz zisku a ztráty - druhové členění
za rok končící 30. zářím 2021

Označ.	řád.	Běžné účetní období	Minulé účetní období
a	c	1	2
IV.	Výnosy z dlouhodobého finančního majetku - podíly	33	
IV.1.	Výnosy z podílů - ovládaná nebo ovládající osoba	34	
IV.2.	Ostatní výnosy z podílů	35	
G.	Náklady vynaložené na prodané podíly	36	
V.	Výnosy z ostatního dlouhodobého finančního majetku	37	10 071
V.1.	Výnosy z ostatního dlouhodobého finančního majetku - ovládaná nebo ovládající osoba	38	
V.2.	Ostatní výnosy z ostatního dlouhodobého finančního majetku	39	10 071
H.	Náklady související s ostatním dlouhodobým finančním majetkem	40	
VI.	Výnosové úroky a podobné výnosy	41	146
VI.1.	Výnosové úroky a podobné výnosy - ovládaná nebo ovládající osoba	42	
VI.2.	Ostatní výnosové úroky a podobné výnosy	43	146
I.	Úpravy hodnot a rezervy ve finanční oblasti	44	6 131
J.	Nákladové úroky a podobné náklady	45	11 982
J.1.	Nákladové úroky a podobné náklady - ovládaná nebo ovládající osoba	46	
J.2.	Ostatní nákladové úroky a podobné náklady	47	11 982
VII.	Ostatní finanční výnosy	48	115 089
K.	Ostatní finanční náklady	49	138 285
*	Finanční výsledek hospodaření	50	- 24 961
**	Výsledek hospodaření před zdaněním (+/-)	51	1 675 092
L.	Daň z příjmů	52	205 809
L.1.	Daň z příjmů splatná	53	209 260
L.2.	Daň z příjmů odložená (+/-)	54	- 3 451
**	Výsledek hospodaření po zdanění (+/-)	55	1 469 283
M.	Převod podílu na výsledku hospodaření společníkům (+/-)	56	
***	Výsledek hospodaření za účetní období (+/-)	57	1 469 283
z toho:			
	Výsledek hospodaření za účetní období bez menšinových podílů (+/-)	58	1 469 283
	Menšinový podíl na výsledku hospodaření běžného účetního období	59	
	Podíl na výsledku hospodaření v ekvivalenci	60	
*	Čistý obrat za účetní období = I. + II. + III. + IV. + V. + VI. + VII.	61	9 572 136
			9 079 919

PŘEHLED O PENĚŽNÍCH TOCÍCH

za rok končící 30. zářím 2021

(v tisících Kč)



Obchodní firma a sídlo

KPMG CEE HOLDING, a.s.

Pobřežní 648/1 a

186 00 Praha 8, Karlín

Česká republika

Identifikační číslo

083 67 183

	Běžné účetní období	Minulé účetní období
P. Stav peněžních prostředků a peněžních ekvivalentů na začátku účetního období	1 497 274	919 161
Peněžní toky z hlavní výdělečné činnosti		
Z: Účetní zisk nebo ztráta z provozní činnosti před zdaněním	1 700 053	1 299 433
A.1. Úpravy o nepeněžní operace	42 076	143 222
A.1.1. Odpisy stálých aktiv	122 641	134 741
A.1.2. Změna stavu:	- 7 108	177
A.1.2.1. goodwillu a oceňovacího rozdílu k nabytému majetku	471	470
A.1.2.2. rezerv a opravných položek v provozní oblasti	- 7 579	- 293
A.1.3. Zisk(-) ztráta(+) z prodeje stálých aktiv	- 5 469	- 6 281
A.1.4. Případné úpravy o ostatní nepeněžní operace	- 67 988	14 585
A*. Čistý peněžní tok z provozní činnosti před zdaněním a změnami pracovního kapitálu	1 742 129	1 442 655
A.2. Změna potřeby pracovního kapitálu	- 121 120	298 043
A.2.1. Změna stavu pohledávek z provozní činnosti, aktivních dohadných účtů a časového rozlišení	- 195 076	183 574
A.2.2. Změna stavu kr. závazků z provozní činnosti, pasivních dohadných účtů a časového rozlišení	30 195	95 478
A.2.3. Změna stavu zásob	34 008	16 156
A.2.4. Změna stavu finančního majetku, který není zahrnut do peněžních prostředků	9 753	2 835
A**. Čistý peněžní tok z provozní činnosti před zdaněním	1 621 009	1 740 698
A.3. Zaplacené úroky s výjimkou kapitalizovaných úroků	- 17 781	- 10 201
A.4. Přijaté úroky	302	1 891
A.5. Zaplacená daň z příjmů za běžnou činnost a doměrky daně za minulá období	- 150 366	- 155 035
A.6. Ostatní finanční příjmy a výdaje	- 23 196	- 3 099
A*** Čistý peněžní tok z provozní činnosti	1 429 968	1 574 254
Peněžní toky z investiční činnosti		
B.1. Nabytí stálých aktiv	- 82 859	- 100 669
B.1.1. Nabytí dlouhodobého hmotného majetku	- 67 985	- 81 579
B.1.2. Nabytí dlouhodobého nehmotného majetku	- 14 874	- 19 090
B.2. Příjmy z prodeje stálých aktiv	10 914	12 375
B.2.1. Příjmy z prodeje dlouhodobého hmotného a nehmotného majetku	10 914	12 375
B.3. Zápůjčky a úvěry spřízněným osobám	189	- 2 993
B*** Čistý peněžní tok vztahující se k investiční činnosti	- 71 756	- 91 287
Peněžní toky z finančních činností		
C.1. Změna stavu dlouhodobých, popř. krátkodobých závazků z finanční oblasti	- 78 352	143 330
C.2. Dopady změn vlastního kapitálu na peněžní prostředky	-1 210 310	-1 048 184
C.2.1. Zvýšení základního kapitálu, ážia event. fondů ze zisku		25 637
C.2.6. Vyplacené podíly na zisku včetně zaplacené srážkové daně a tantiémy	-1 210 310	-1 073 821
C*** Čistý peněžní tok vztahující se k finanční činnosti	-1 288 662	- 904 854
F. Čisté zvýšení nebo snížení peněžních prostředků	69 550	578 113
R. Stav peněžních prostředků a peněžních ekvivalentů na konci účetního období	1 566 824	1 497 274

KPMG CEE HOLDING, a.s.

Příloha ke konsolidované účetní závěrce

Rok končící k 30. září 2021
(v tisících Kč)



1. Popis, hlavní aktivity a definice konsolidované skupiny (“Skupina”)

Vznik a charakteristika mateřské společnosti

KPMG CEE HOLDING, a.s. (“mateřská společnost”) vznikla 25. července 2019 zápisem do obchodního rejstříku vedeného u Městského soudu v Praze pod spisovou značkou 24586, oddíl B.

Na základě projektu přeshraniční fúze se společnost s rozhodným datem k 1. říjnu 2019 sloučila se společnostmi KPMG CEE HOLDINGS LIMITED, se sídlem v Nikosii, 1087, Esperidon 12, páté patro, Kyperská republika, a KPMG CENTRAL & EASTERN EUROPE LIMITED se sídlem v Nikosii, 1087, Esperidon 12, čtvrté podlaží, Kyperská republika. Společnost se stala společností nástupnickou a KPMG CEE HOLDINGS LIMITED a KPMG CENTRAL & EASTERN EUROPE LIMITED zanikly bez likvidace. Přeshraniční fúze byla do obchodního rejstříku zapsána dne 30. prosinci 2019 a k tomuto datu na společnost přešlo veškeré jmění a závazky zanikajících společností.

Vlastníci společnosti

Jediným akcionářem společnosti k 30. září 2021 je KPMG Partnership Trust, svěřenský fond, jehož svěřenským správcem byl Richard Michael Gilbert Cysarz.

Předmět podnikání mateřské společnosti

Předmětem podnikání mateřské společnosti je správa vlastního majetku.

Sídlo společnosti

KPMG CEE HOLDING, a.s.
Pobřežní 648/1a
186 00 Praha 8 – Karlín
Czech Republic

Identifikační číslo

083 67 183

Statutární ředitel k 30. září 2021

Richard Michael Gilbert Cysarz

Správní rada k 30. září 2021

Richard Michael Gilbert Cysarz (předseda)
Uroš Ačanski
Marko Mehle
Ramona Jurubita
Patrick Kenneth Ryan

Radek Halíček (místopředseda)
Goran Horvat
Stacy Ligas
Rezső Rózsai
Kalin Hadjidimov

Základní kapitál mateřské společnosti

Základní kapitál mateřské společnosti činí 2 000 tis. Kč a byl plně splacen k datu registrace do obchodního rejstříku.

KPMG CEE HOLDING, a.s.

Příloha ke konsolidované účetní závěrce

Rok končící k 30. září 2021
(v tisících Kč)



Změny v obchodním rejstříku v běžném období

Změna jediného akcionáře byla zapsána do obchodního rejstříku dne 21. října 2020. Změna je popsána v části věnované vlastnické struktuře.

Dne 4. února 2021 byl místopředsedou správní rady jmenován pan Radek Halíček. Jmenování bylo zapsáno dne 5. února 2021.

Na základě rozhodnutí jediného akcionáře ze dne 4. února 2021 byly ze správní rady odvolány paní Nevenka Kržan a paní Armine Movsisjana. Výmaz byl zapsán do obchodního rejstříku dne 5. února 2021.

Na základě rozhodnutí jediného akcionáře společnosti ze dne 4. února 2021 byl novým členem představenstva jmenován pan Marko Mehle. Změna v představenstvu byla zapsána do obchodního rejstříku dne 17. února 2021.

KPMG CEE HOLDING, a.s.

Příloha ke konsolidované účetní závěrce

Rok končící k 30. září 2021
(v tisících Kč)



Dceřiné společnosti konsolidované do Skupiny podílem 100%

Skupina zahrnuje následující subskupiny a dceřiné společnosti:

Subskupina	Název	Sídlo
Albánie	KPMG Albania Sh.p.k.	Albánie, Tirana
Albánie	KPMG Albania Sh.p.k. Dega ne Kosove	Albánie
Bosna a Hercegovina	KPMG B-H d.o.o. za reviziju	Bosna a Hercegovina, Sarajevo
Bosna a Hercegovina	KPMG Tax & Advisory B-H društvo ogranice odgovornosti	Bosna a Hercegovina, Sarajevo
Bosna a Hercegovina	Administrator d.o.o.	Bosna a Hercegovina, Sarajevo
Bulharsko	KPMG Audit OOD	Bulharsko, Sofia
Bulharsko	KPMG Bulgaria OOD (in 2020 KPMG Bulgaria EOOD)	Bulharsko, Sofia
CEE	KPMG CEE HOLDING, a.s.	Česká republika, Praha
Chorvatsko	KPMG Croatia d.o.o. za reviziju	Chorvatsko, Záhřeb
Chorvatsko	KPMG Savjetovanje doo	Chorvatsko, Záhřeb
Chorvatsko	Tajnik d.o.o.	Chorvatsko, Záhřeb
Česká republika	KPMG Česká republika Audit, s.r.o.	Česká republika, Praha
Česká republika	KPMG Česká republika, s.r.o.	Česká republika, Praha
Česká republika	KPMG Czech Republic Holding s.r.o.	Česká republika, Praha
Maďarsko	KPMG Hungária Kft./KPMG Hungary Ltd.	Maďarsko, Budapešť
Maďarsko	KPMG Administration Limited	Kypr
Maďarsko	KPMG Tanácsadó Kft./KPMG Advisory Kft.	Maďarsko, Budapešť
Černá hora	KPMG d.o.o. Podgorica	Černá hora, Podgorica
Severní Makedonie	KPMG DOOEL Skopje	Severní Makedonie, Skopje

KPMG CEE HOLDING, a.s.

Příloha ke konsolidované účetní závěrce

Rok končící k 30. září 2021
(v tisících Kč)



Subskupina	Název	Sídlo
Severní Makedonie	KPMG Macedonia DOO Skopje	Severní Makedonie, Skopje
Polsko	D. Dobkowski, Spolka Komandytowa	Polsko, Varšava
Polsko	KPMG Audyt Services Sp z.o.o.	Polsko, Varšava
Polsko	KPMG Sp. z.o.o.	Polsko, Varšava
Polsko	KPMG Tax M. Michna Sp.K.	Polsko, Varšava
Polsko	KPMG Tax Sp. z.o.o.	Polsko, Varšava
Polsko	KPMG Advisory Sp z.o.o.	Polsko, Varšava
Polsko	KPMG Advisory Sp. z.o.o. Sp. k.	Polsko, Varšava
Polsko	KPMG Audyt Sp. Z ograniczoną odpowiedzialnością	Polsko, Varšava
Polsko	KPMG Audyt Sp. Z ograniczoną odpowiedzialnością Spółka Komandytowa	Polsko, Varšava
Polsko	KPMG Restructuring Sp. z o.o.	Polsko, Varšava
Polsko	KPMG Sp. z.o.o. Sp. K.	Polsko, Varšava
Polsko	KPMG Usługi Księgowe Sp z o.o	Polsko, Varšava
Rumunsko	KPMG Accounting and Payroll Services S.R.L.	Rumunsko, Bukurešť
Rumunsko	KPMG Audit SRL	Rumunsko, Bukurešť
Rumunsko	KPMG Restructuring SPRL	Rumunsko, Bukurešť
Rumunsko	KPMG Romania SRL	Rumunsko, Bukurešť
Rumunsko	KPMG Advisory SRL	Rumunsko, Bukurešť
Rumunsko	KPMG Business Tax Services SRL	Rumunsko, Bukurešť
Rumunsko		Kypr
Rumunsko	KPMG CEE Services Ltd	

KPMG CEE HOLDING, a.s.

Příloha ke konsolidované účetní závěrce

Rok končící k 30. září 2021
(v tisících Kč)



Subskupina	Název	Sídlo
Rumunsko	KPMG DELIVERY CENTER SRL	Rumunsko
Rumunsko	KPMG Tax SRL	Rumunsko
Rumunsko	KPMG Moldova srl	Moldávie, Chisinau
Srbsko	KPMG d.o.o Beograd	Srbsko, Bělehrad
Srbsko	KPMG A.A.S. d.o.o., Beograd	Srbsko, Bělehrad
Slovensko	KPMG Slovensko Advisory k.s.	Slovensko, Bratislava
Slovensko	KPMG Slovensko spol. s r.o.	Slovensko, Bratislava
Slovensko	KPMG Valuation s.r.o.	Slovensko, Bratislava
Slovinsko	KPMG poslovno svetovanje, d.o.o.	Slovinsko, Ljubljana
Slovinsko	KPMG računovodske storitve d.o.o.	Slovinsko, Ljubljana
Slovinsko	KPMG Slovenija, podjetje za revidiranje, d.o.o.	Slovinsko, Ljubljana

Přidružené společnosti

Skupina nezahrnuje přidružené společnosti

2. Účetní období a srovnatelnost údajů

Tato účetní závěrka byla sestavena za hospodářský rok od 1. října 2020 do 30. září 2021 (dále také označeno jako „2021“) se srovnatelným obdobím od 1. října 2019 do 30. září 2020 (dále také označeno jako „2020“).

3. Způsob konsolidace a metody konsolidace

Metody konsolidace

Pro přípravu konsolidovaných výkazů Skupiny byla použita metoda nepřímé konsolidace. V prvním kroku jsou společnosti seskupovány a subkonsolidovány na úrovni zemí.

Účetní závěrky společností konsolidačního celku jsou konsolidovány podle konsolidačních metod a s ohledem na stupeň vlivu mateřské společnosti.

Účetní závěrky společností, u nichž uplatňuje mateřská společnost rozhodující vliv, a jsou významné, jsou konsolidovány metodou plné konsolidace.

Metoda plné konsolidace zahrnuje položky rozvahy, výkazu zisku a ztráty, přehledu o peněžních tocích a přehledu o změnách ve vlastním kapitálu z účetních závěrek konsolidovaných účetních jednotek v plné výši, po případném vyloučení všech významných vzájemných transakcí mezi jednotkami uvnitř

KPMG CEE HOLDING, a.s.

Příloha ke konsolidované účetní závěrce

Rok končící k 30. září 2021
(v tisících Kč)



konsolidačního celku.

Efekt transakcí mezi mateřskou společností a kontrolovanými a řízenými společnostmi je eliminován z konsolidace.

Konsolidované společnosti, které nepřipravovaly řádnou účetní závěrku k 30. září 2020, poskytly požadované informace ve formě mezitímních finančních výkazů a dalších informací požadovaných konsolidujícími společnostmi.

Konsolidační rozdíl

Konsolidační rozdíl je stanoven jako rozdíl mezi pořizovací cenou podílů konsolidované účetní jednotky a jejich oceněním podle podílové účasti konsolidující účetní jednotky na výši vlastního kapitálu vyjádřeného jako rozdíl reálných hodnot aktiv a reálných hodnot cizího kapitálu ke dni akvizice nebo ke dni zvýšení účasti. Konsolidační rozdíl je odepsán okamžitě.

Přepoččet položek rozvahy

Jednotlivé položky uvedené v rozvaze konsolidované účetní jednotky, kromě základního kapitálu a nerozděleného zisku minulých let, byly přepočteny aktuálním kurzem České národní banky (dále jako „ČNB“) platným k poslednímu pracovnímu dni hospodářského roku.

Položky vlastního kapitálu uvedené v rozvaze konsolidované účetní jednotky byly přepočteny kurzem ČNB k datu akvizice.

Pro změny ve vlastním kapitálu konsolidované účetní jednotky po datu akvizice byl použit historický kurs platný k datu transakce.

Položky výkazu zisku a ztráty

Jednotlivé položky výkazu zisku a ztráty konsolidované účetní jednotky byly přepočteny průměrným kurzem ČNB za běžné účetní období.



KPMG CEE HOLDING, a.s.

Příloha ke konsolidované účetní závěrce

Rok končící k 30. září 2021
(v tisících Kč)

4. Obecné účetní zásady, účetní metody a jejich změny a odchylky

Tato konsolidovaná účetní závěrka je připravena v souladu se zákonem č. 563/1991 Sb., o účetnictví, ve znění pozdějších předpisů (dále jen zákon o účetnictví) a s vyhláškou Ministerstva financí České republiky č. 500/2002 Sb., kterou se provádějí některá ustanovení zákona o účetnictví, ve znění pozdějších předpisů, pro účetní jednotky, které jsou podnikateli účtujícími v soustavě podvojného účetnictví, ve znění platném pro rok 2019 (dále jen vyhláška).

Účetní závěrka je sestavena za předpokladu nepřetržitého trvání společnosti.

a) Dlouhodobý hmotný a nehmotný majetek

Dlouhodobý hmotný a nehmotný majetek je evidován v pořizovací ceně. Dlouhodobý hmotný majetek v pořizovací ceně do 40 tis. Kč a dlouhodobý nehmotný majetek v pořizovací ceně do 60 tis. Kč není vykazován v rozvaze a je účtován do nákladů v roce jeho pořízení.

V následující tabulce jsou uvedeny metody a doby odpisování podle skupin majetku:

Aktiva	Metoda	Doba odpisování
Notebooky	Lineární	3 roky
Auta	Lineární	5 let
Inventář	Lineární	5 let
Stroje a zařízení	Lineární	4 roky
Software	Lineární	3 roky

Odpisy jsou ve výkazu zisku a ztráty vykázány v položce „Úpravy hodnot dlouhodobého nehmotného a hmotného majetku – trvalé“.

b) Dlouhodobý finanční majetek

Dlouhodobý finanční majetek představuje majetkové účasti v ovládaných osobách a osobách pod podstatným vlivem, u nichž má společnost záměr a schopnost držet je do splatnosti, a ostatní dlouhodobé cenné papíry. Dlouhodobý finanční majetek dále zahrnuje poskytnuté dlouhodobé zápůjčky a úvěry mezi ovládanými a ovládajícími osobami a účetními jednotkami pod podstatným vlivem.

Dlouhodobý finanční majetek je účtován v pořizovací ceně. Pořizovací cena zahrnuje přímé náklady související s pořízením, například poplatky a provize makléřům, poradcům, burzám.

Majetkové účasti jsou k rozvahovému dni oceňovány pořizovací cenou a v případě dočasného snížení realizovatelné hodnoty příslušné účasti je tvořena opravná položka.

Nerealizované kurzové rozdíly z dlouhodobých cenných papírů a podílů jsou k rozvahovému dni účtovány oproti vlastnímu kapitálu, kde jsou vykázány v položce Oceňovací rozdíly z přecenění majetku a závazků.

c) Zásoby

Nedokončená výroba je oceňována přímými náklady, které zahrnují osobní náklady a přímé nakoupené

KPMG CEE HOLDING, a.s.

Příloha ke konsolidované účetní závěrce

Rok končící k 30. září 2021
(v tisících Kč)



služby. V případě, kdy předpokládaná fakturace nekryje tyto náklady, jsou nedokončené zakázky přeceněny na úroveň čisté realizovatelné hodnoty.

Pokud dílčí fakturace z otevřených projektů převyšují jejich ocenění na úrovni přímých nákladů, Skupina vytváří rezervu na nedokončené projekty, aby zajistila věcnou a časovou souvislost mezi náklady a výnosy na rozpracovaných zakázkách, tj. v období, ke kterému mají věcnou a časovou souvztažnost.

d) Krátkodobý finanční majetek

Krátkodobý finanční majetek představuje majetkové účasti v ovládaných osobách a osobách pod podstatným vlivem, které společnost plánuje v nejbližším roce prodat či vyřadit.

Vzhledem k tomu, že není možné objektivně určit reálnou hodnotu krátkodobých majetkových účastí, jsou k rozvahovému dni oceněny pořizovací cenou. V případě dočasně snížení realizovatelné hodnoty tohoto majetku vytváří společnost opravnou položku.

e) Stanovení opravných položek a rezerv

Dlouhodobý a krátkodobý finanční majetek

Skupina stanoví opravné položky k dlouhodobému a krátkodobému finančnímu majetku na základě vlastní analýzy realizovatelných hodnot svých majetkových účastí. Tvorba a zúčtování opravných položek je vykázána ve výkazu zisku a ztráty v položce „Úpravy hodnot a rezervy ve finanční oblasti“.

Pohledávky

Společnost stanoví opravné položky k pochybným pohledávkám na základě vlastní analýzy platební schopnosti svých zákazníků a věkové struktury pohledávek.

Rezervy

Rezervu na daň z příjmů vytváří společnost vzhledem k tomu, že okamžik sestavení účetní závěrky předchází okamžiku stanovení výše daňové povinnosti. V následujícím účetním období společnost rezervu rozpustí a zaúčtuje zjištěnou daňovou povinnost.

V rozvaze je rezerva na daň z příjmů snížena o zaplacené zálohy na daň z příjmů, případná výsledná pohledávka je vykázána v položce Stát - daňové pohledávky.

f) Přepočty cizích měn

Položky zahrnuté ve finančních výkazech každé ze společností Skupiny jsou oceněny měnou primárního ekonomického prostředí, v němž společnost funguje (funkční měna).

Transakce v cizích měnách jsou přepočteny do jednotlivých funkčních měn Skupiny měnovým kurzem k datu transakce.

V průběhu roku účtuje společnost pouze o realizovaných kurzových ziscích a ztrátách.

Tyto finanční výkazy jsou prezentovány v českých korunách (Kč), což je měna, v níž je denominován vlastní kapitál mateřské společnosti a je také funkční měnou mateřské společnosti.

Za účelem prezentace těchto finančních výkazů v českých korunách jsou aktiva a pasiva přepočteny z funkční měny do českých korun kurzem k závěrkovému dni. Položky výkazu zisku a ztráty jsou přepočteny do CZK za použití průměrného měnového kurzu.

Kurzové rozdíly, které vznikly přepočtem finančních informací zahraničních společností, jsou prezentovány v rámci položky vlastního kapitálu Ostatní kapitálové fondy.

KPMG CEE HOLDING, a.s.

Příloha ke konsolidované účetní závěrce

Rok končící k 30. září 2021
(v tisících Kč)



g) Účtování výnosů a nákladů

Výnosy a náklady se účtují časově rozlišené, tj. do období, s nímž věcně i časově souvisejí.

h) Daň z příjmů

Daň z příjmů za dané období se skládá ze splatné daně a ze změny stavu odložené daně.

Splatná daň zahrnuje odhad daně vypočtený z daňového základu s použitím daňové sazby platné v první den účetního období a veškeré doměrky a vratky za minulá období.

Odložená daň vychází z veškerých dočasných rozdílů mezi účetní a daňovou hodnotou aktiv a pasiv, případně dalších dočasných rozdílů (daňová ztráta), s použitím očekávané daňové sazby platné pro období, ve kterém budou daňový závazek nebo pohledávka uplatněny.

O odložené daňové pohledávce se účtuje pouze tehdy, je-li pravděpodobné, že bude v následujících účetních obdobích uplatněna.

i) Klasifikace závazků

Skupina klasifikuje část dlouhodobých závazků, bankovních úvěrů a finančních výpomocí, jejichž doba splatnosti je kratší než jeden rok vzhledem k rozvahovému dni, jako krátkodobé.

j) Najatý majetek

Leasingové splátky jsou zahrnovány do nákladů rovnoměrně po dobu trvání nájmu. Při ukončení nájmu a uplatnění možnosti odkupu je předmět leasingu zařazen do majetku společnosti v kupní (reprodukční) ceně.

KPMG CEE HOLDING, a.s.

Příloha ke konsolidované účetní závěrce

Rok končící k 30. září 2021
(v tisících Kč)



5. Dlouhodobý nehmotný majetek

	Software	Ocenitelná práva, licence, patenty	Nedokončený dlouhodobý nehmotný majetek	Celkem
Brutto hodnota				
Stav k 1/10/2020	139 558	27	4 103	143 688
Přírůstky	12 702	26	2 146	14 874
Úbytky	-7 352	0	-1 039	-8 391
Přeúčtování	3 408	0	-3 408	0
Vliv pohybu kurzových sazeb	-6 446	-2	-22	-6 470
Stav k 30/9/2021	141 870	51	1 780	143 701
Oprávký				
Stav k 1/10/2020	-111 132	-27	0	-111 159
Odpisy za rok	-13 726	0	0	-13 726
Oprávký k úbytkům	6 555	0	0	6 555
Vliv pohybu kurzových sazeb	5 041	2	0	5 043
Stav k 30/9/2021	-113 262	-25	0	-113 287
Opravné položky				
Stav k 1/10/2020	-27	0	0	-27
Čerpání/rozpuštění opravných položek	24	0	0	24
Vliv pohybu kurzových sazeb	3	0	0	3
Stav k 30/9/2021	0	0	0	0
Účetní hodnota				
Stav k 1/10/2020	28 399	0	4 103	32 502
Stav k 30/9/2021	28 608	26	1 780	30 414

KPMG CEE HOLDING, a.s.

Příloha ke konsolidované účetní závěrce

Rok končící k 30. září 2021
(v tisících Kč)



	Software	Ocenitelná práva, licence, patenty	Poskytnuté zálohy na dlouhodobý nehmotný majetek	Nedokončený dlouhodobý nehmotný majetek	Celkem
Brutto hodnota					
Stav k 1/10/2019	124 660	26	1 420	701	126 807
Přírůstky	15 005	0	0	4 085	19 090
Úbytky	-5 238	0	0	0	-5 238
Přeúčtování	2 143	0	-1 440	-703	0
Vliv pohybu kurzových sazeb	2 988	1	20	20	3 029
Stav k 30/9/2020	139 558	27	0	4 103	143 688
Oprávký					
Stav k 1/10/2019	-101 302	-26	0	0	-101 328
Odpisy za rok	-12 592	-3	0	0	-12 595
Oprávký k úbytkům	5 128	0	0	0	5 128
Vliv pohybu kurzových sazeb	-2 366	2	0	0	-2 364
Stav k 30/9/2020	-111 132	-27	0	0	-111 159
Opravné položky					
Stav k 1/10/2019	-26	0	0	0	-26
Vliv pohybu kurzových sazeb	-1	0	0	0	-1
Stav k 30/9/2020	-27	0	0	0	-27
Účetní hodnota					
Stav k 1/10/2019	23 332	0	1 420	701	23 453
Stav k 30/9/2020	28 399	0	0	4 103	32 502

KPMG CEE HOLDING, a.s.

Příloha ke konsolidované účetní závěrce

Rok končící k 30. září 2021
(v tisících Kč)



6. Dlouhodobý hmotný majetek

	Budovy	IT a kancelářské vybavení	Dopravní prostředky	Oceňovací rozdíl k nabytému majetku	Ostatní hmotná aktiva	Zálohy	Nedokončený dlouhodobý hmotný majetek	Celkem
Brutto hodnota								
Stav k 1/10/2020	207 729	715 413	213 022	4 706	2 517	0	5 086	1 148 473
Přírůstky	0	30 683	17 932	0	21	13 736	5 613	67 985
Úbytky	-5 323	-35 449	-22 202	0	-290	0	-4 501	-67 765
Přeúčtování	0	1 350	3 661	0	0	0	-5 011	0
Vliv pohybu kurzových sazeb	-3 055	-32 922	-7 348	0	-78	-249	-544	-44 196
Stav k 30/9/2021	199 351	679 075	205 065	4 706	2 170	13 487	643	1 104 497
Oprávký								
Stav k 1/10/2020	-81 652	-542 954	-126 773	-1 098	-472	0	0	-752 949
Odpisy za rok	-16 187	-62 497	-29 420	-471	-37	0	0	-108 612
Oprávký k úbytkům	3 661	26 267	17 685	0	290	0	0	47 903
Převody	0	5 661	415	0	0	0	0	6 076
Vliv pohybu kurzových sazeb	2 636	25 496	5 070	0	28	0	0	33 230
Stav k 30/9/2021	-91 542	-548 027	-133 023	-1 569	-191	0	0	-774 352
Opravné položky								
Stav k 1/10/2020	0	-1 362	0	0	-27	0	0	-1 389
Úbytky	0	26	0	0	0	0	0	26
Transfery	0	-753	0	0	0	0	0	-753
Vliv pohybu kurzových sazeb	0	171	0	0	1	0	0	172
Stav k 30/9/2021	0	-1 918	0	0	-26	0	0	-1 944
Účetní hodnota								
Stav k 1/10/2020	126 077	171 097	86 249	3 608	2 018	0	5 086	394 135
Stav k 30/9/2021	107 809	129 130	72 042	3 137	1 953	13 487	643	328 201

KPMG CEE HOLDING, a.s.

Příloha ke konsolidované účetní závěrce

Rok končící k 30. září 2021
(v tisících Kč)



	Budovy	IT a kancelářské vybavení	Dopravní prostředky	Oceňovací rozdíl k nabytému majetku	Ostatní hmotná aktiva	Zálohy	Nedok. dlouhodobý hmotný majetek	Celkem
Brutto hodnota								
Stav k 1/10/2019	204 569	692 191	208 526	4 706	2 551	857	0	1 113 400
Přírůstky	262	33 297	38 399	0	32	0	9 589	81 579
Úbytky	0	-28 142	-36 512	0	-131	0	0	-64 785
Přeúčtování	340	4 555	650	0	0	-859	-4 687	-1
Vliv pohybu kurzových sazeb	2 558	13 512	1 959	0	65	2	184	18 280
Stav k 30/9/2020	207 729	715 413	213 022	4 706	2 517	0	5 086	1 148 473
Oprávky								
Stav k 1/10/2019	-63 114	-484 569	-122 911	-628	-486	0	0	-671 708
Odpisy za rok	-16 374	-72 625	-33 079	-470	-66	0	0	-122 614
Oprávky k úbytkům	0	26 530	30 748	0	105	0	0	57 383
Převody	0	26	0	0	0	0	0	26
Vliv pohybu kurzových sazeb	-2 164	-12 316	-1 531	0	-25	0	0	-16 036
Stav k 30/9/2020	-81 652	-542 954	-126 773	-1 098	-472	0	0	-752 949
Opravné položky								
Stav k 1/10/2019	0	-1 294	0	0	-26	0	0	-1 320
Vliv pohybu kurzových sazeb	0	-68	0	0	-1	0	0	-69
Stav k 30/9/2020	0	-1 362	0	0	-27	0	0	-1 389
Účetní hodnota								
Stav k 1/10/2019	141 455	206 328	85 615	4 078	2 039	857	0	440 372
Stav k 30/9/2020	126 077	171 097	86 249	3 608	2 018	0	5 086	394 135

KPMG CEE HOLDING, a.s.

Příloha ke konsolidované účetní závěrce

Rok končící k 30. září 2021
(v tisících Kč)



7. Dlouhodobé investice

Dlouhodobé investice zahrnují následující pozice:

	Ostatní dlouhodobé cenné papíry a podíly	Zápůjčky a úvěry - ostatní	Ostatní dlouhodobý finanční majetek	Poskytnuté zálohy na dlouhodobý finanční majetek	Celkem
Požizovací náklady					
Stav k 1/10/2020	1 325	2 993	1 394	377	6 089
Přírůstky	0	0	3 743	0	3 743
Splacení	-59	0	0	0	-59
Kurzové rozdíly	0	-189	-88	-24	-301
Stav k 30/9/2021	1 266	2 804	5 049	353	9 472

	Ostatní dlouhodobé cenné papíry a podíly	Zápůjčky a úvěry - ostatní	Ostatní dlouhodobý finanční majetek	Poskytnuté zálohy na dlouhodobý finanční majetek	Celkem
Požizovací náklady					
Stav k 1/10/2019	1 087	0	1 446	0	2 533
Přírůstky	0	2 831	0	377	3 208
Kurzové rozdíly	238	162	-52	0	348
Stav k 30/9/2020	1 325	2 993	1 394	377	6 089

Skupina k 30. září 2021 vykazuje dlouhodobou zápůjčku ve výši 2 804 tis. Kč (2020 – 2 993 tis. Kč) poskytnutou společnosti KPMG Baltics OU. Zápůjčka je denominována v eurech, je splatná 12. října 2027 a v běžném období z ní společnosti nevyplynuly žádné úroky.

8. Zásoby

Nedokončená výroba v hodnotě 230 996 tis. Kč (2020 – 265 094 tis. Kč) reprezentuje nedokončené a nevyfakturované projekty oceněné přímými náklady.

V některých společnostech převýšila dílčí fakturace z otevřených zakázek jejich ocenění na úrovni přímých nákladů. Aby Skupina zajistila věcnou a časovou souvislost mezi náklady a výnosy na rozpracovaných zakázkách, vytvořila v roce 2021 rezervu ve výši 16 875 tis. Kč (2020 – 27 252 tis. Kč), viz bod 19.

KPMG CEE HOLDING, a.s.

Příloha ke konsolidované účetní závěrce

Rok končící k 30. září 2021
(v tisících Kč)



9. Obchodní pohledávky a závazky

a) Krátkodobé obchodní pohledávky

Krátkodobé obchodní pohledávky k 30. září 2021 činí 1 496 387 tis. Kč (2020 – 1 333 054 tis. Kč), z nichž 179 964 tis. Kč (2020 – 154 503 tis. Kč) je po datu splatnosti.

Skupina vytvořila k 30. září 2021 opravnou položku na pochybné pohledávky v hodnotě 92 972 tis. Kč (2020 – 97 021 tis. Kč).

V aktuálním období byly odepsány pohledávky ve výši 6,9 mil. Kč (2020 - 8 mil. Kč).

b) Krátkodobé obchodní závazky

Krátkodobé obchodní závazky činí 174 444 tis. Kč (2020 – 240 427 tis. Kč), z nichž 36 720 tis. Kč je po lhůtě splatnosti (2020 – 60 283 tis. Kč).

Žádné pohledávky a závazky nemají splatnost delší než 5 let.

10. Závazky za úvěrovými institucemi

2021

Měna	Stav k 30/9/2021	Splatné do 1 roku	Splatné mezi 1-5 lety
BGN	143	143	0
EUR	7 546	4 130	3 416
RSD	14 461	14 461	0
RSD	10 855	10 855	0
RSD	11 072	11 072	0
EUR	121	121	0
EUR	48 135	48 135	0
EUR	2 167	2 167	0
EUR	9 561	9 561	0
EUR	8 770	8 770	0
EUR	2 448	1 020	1 428
EUR	23 812	23 812	0
Celkem	139 091	134 247	4 844

KPMG CEE HOLDING, a.s.

Příloha ke konsolidované účetní závěrce

Rok končící k 30. září 2021
(v tisících Kč)



2020

Měna	Stav k 30/9/2020	Splatné do 1 roku	Splatné mezi 1-5 lety
EUR	13 306	5 252	8 054
RSD	11 579	11 579	0
RSD	11 811	11 811	0
RSD	130	130	0
RSD	17 092	17 092	0
EUR	108 458	108 458	0
EUR	4 571	2 938	1 633
EUR	1 361	1 361	0
EUR	4 707	2 476	2 231
EUR	10 204	10 204	0
EUR	10 884	10 884	0
EUR	17 850	17 850	0
Celkem	211 953	200 035	11 918

11. Jiné závazky

a) Jiné dlouhodobé závazky

Jiné dlouhodobé závazky zahrnují k 30. září 2021 především úvěry od nebankovních subjektů ve výši 289 311 tis. Kč (2020 – 305 460 tis. Kč).

b) Jiné krátkodobé závazky

Jiné krátkodobé závazky zahrnují k 30. září 2021 především úvěry od nebankovních subjektů ve výši 455 207 tis. Kč (2020 – 556 450 tis. Kč).

12. Operativní leasing

Skupina má najaté budovy na dobu určitou. Celkové roční náklady týkající se tohoto nájmu v aktuálním období činily 165 300 tis. Kč (2020 – 235 901 tis. Kč).

Skupina má najaté automobily a celkové roční náklady týkající se tohoto nájmu v aktuálním období činily 69 082 tis. Kč (2020 – 75 582 tis. Kč).

Skupina má dále formou operativního leasing najaté IT vybavení a kancelářskou techniku. Celkové náklady vztahující se k tomuto leasing dosahovaly v běžném období částky 81 740 tis. Kč (2020 – 74 215 tis. Kč).

KPMG CEE HOLDING, a.s.

Příloha ke konsolidované účetní závěrce

Rok končící k 30. září 2021
(v tisících Kč)



13. Spřízněné strany

Obchodní pohledávky a závazky

V obchodních pohledávkách a závazcích popsaných v bodě 9 jsou zahrnuty pohledávky ve výši 9 731 tis. Kč za spřízněnými stranami (2020 - 11 342 tis. Kč) a závazky ve výši 15 624 tis. Kč za spřízněnými stranami (2020 – 24 697 tis. Kč)

14. Transakce se spřízněnými stranami

	Hodnota transakcí v období od 1/10/2020 do 30/9/2021
Prodeje	30 652
Nakoupené služby, materiál a energie	28 863
Ostatní provozní výnosy	2 939
Ostatní provozní náklady	0

	Hodnota transakcí v období od 1/10/2019 do 30/9/2020
Prodeje	30 383
Nakoupené služby, materiál a energie	12 026
Ostatní provozní výnosy	5 312
Ostatní provozní náklady	3 104

15. Opravné položky

	Opravné položky ke krátkodobým pohledávkám	Celkem
Stav k 1/10/2020	97 021	97 021
Efekt akvizic	-1 026	-1 026
Přírůstky	9 562	9 562
Rozpuštění/použití	-12 624	-12 624
Kurzové rozdíly	2 970	2 970
Stav k 30/9/2021	95 903	95 903

KPMG CEE HOLDING, a.s.

Příloha ke konsolidované účetní závěrce

Rok končící k 30. září 2021
(v tisících Kč)



	Opravné položky ke krátkodobým pohledávkám	Celkem
Stav k 1/10/2019	109 716	109 716
Přírůstky	67 346	67 346
Rozpuštění/použití	-83 836	-83 836
Kurzové rozdíly	3 795	3 795
Stav k 30/9/2020	97 021	97 021

16. Zaměstnanci

2021	Průměrný počet FTE	Mzdy a platy	Sociální a zdravotní pojištění	Sociální náklady
Zaměstnanci	5 200	4 534 631	798 947	66 073

2020	Průměrný počet FTE	Mzdy a platy	Sociální a zdravotní pojištění	Sociální náklady
Zaměstnanci	5 060	4 224 530	817 448	70 735

17. Základní kapitál

	30/9/2021	1/10/2020
20 akcií na jméno o nominální hodnotě 100 000 Kč	2 000	2 000
Celkem	2 000	2 000

	30/9/2020	1/10/2019
20 akcií na jméno o nominální hodnotě 100 000 Kč	2 000	2 000
Celkem	2 000	2 000

KPMG CEE HOLDING, a.s.

Příloha ke konsolidované účetní závěrce

Rok končící k 30. září 2021
(v tisících Kč)



18. Vlastní kapitál

	Základní kapitál	Kapitálové fondy	Fondy ze zisku	Nerozdělený zisk minulých let	Zisk běžného období	Vlastní kapitál celkem
Stav k 1/10/2020	2 000	149 502	15 193	274 016	1 129 021	1 569 732
Příděly fondům	0	3 950	0	1 129 021	-1 129 021	3 950
Distribuce	0	0	0	-1 210 310	0	-1 210 310
Zisk aktuálního období	0	0	0	0	1 469 283	1 469 283
Ostatní	0	0	0	-32 498	0	-32 498
Kurzové rozdíly	0	-76 983	686	8 026	0	-68 271
Stav k 30/9/2021	2 000	76 469	15 879	168 255	1 469 283	1 731 886

	Základní kapitál	Kapitálové fondy	Fondy ze zisku	Nerozdělený zisk minulých let	Zisk běžného období	Vlastní kapitál celkem
Stav k 1/10/2019	2 000	123 684	15 193	1 325 318	0	1 466 195
Příděly fondům	0	3 950	0	0	0	3 950
Distribuce	0	0	0	-1 073 821	0	-1 073 821
Zisk aktuálního období	0	0	0	0	1 129 021	1 129 021
Kurzové rozdíly	0	21 868	0	22 519	0	44 387
Stav k 30/9/2020	2 000	149 502	15 193	274 016	1 129 021	1 569 731

KPMG CEE HOLDING, a.s.

Příloha ke konsolidované účetní závěrce

Rok končící k 30. září 2021
(v tisících Kč)



19. Rezervy

	Rezervy na důchody a podobné závazky	Rezerva na daň z příjmu	Rezerva na rozpracované projekty	Rezerva na nevybranou dovolenou	Ostatní rezervy	Celkem
Stav k 1/10/2020	13 918	43 346	27 252	14 996	38 931	138 443
Přírůstky	859	197 758	16 875	38 381	37 649	291 522
Použití	-104	-68 348	-27 252	2 103	-10 714	-104 315
Rozpuštění	0	0	0	-14 634	-26 379	-41 013
Kurzové rozdíly	-891	-2 487	0	-1 521	-985	-5 884
Stav k 30/9/2021	13 782	170 269	16 875	39 325	38 502	278 753
Zálohy na daň z příjmů	0	-147 889	0	0	0	-147 889
Stav k 30/9/2021	13 782	22 380	16 875	39 325	38 502	130 864

	Rezervy na důchody a podobné závazky	Rezerva na daň z příjmu	Rezerva na rozpracované projekty	Rezerva na nevybranou dovolenou	Ostatní rezervy	Celkem
Stav k 1/10/2019	12 902	47 135	29 134	14 996	34 569	138 736
Přírůstky	295	153 003	27 252	22 529	13 473	216 552
Použití	0	-60 499	-29 134	0	-16 087	-105 720
Rozpuštění	0	0	0	-14 805	-131	-14 936
Kurzové rozdíly	721	1 895	0	-684	67	1 999
Stav k 30/9/2020	13 918	141 534	27 252	22 036	31 891	236 631
Zálohy na daň z příjmů	0	-98 188	0	0	0	-98 188
Stav k 30/9/2020	13 918	43 346	27 252	22 036	31 891	138 443

KPMG CEE HOLDING, a.s.

Příloha ke konsolidované účetní závěrce

Rok končící k 30. září 2021
(v tisících Kč)



20. Výnosy z prodaných služeb

Skupina v aktuálním období vykazuje výnosy z prodeje výrobků a služeb ve výši 9 435 120 tis. Kč (2020 – 8 932 598 tis. Kč) a 484 tis. Kč za výnosy z prodeje zboží (2020 – 355 tis. Kč), z nichž:

- a) 8 250 158 tis. Kč bylo realizováno v EU (2020 - 8 129 612 tis. Kč),
- b) 1 185 446 tis. Kč bylo realizováno mimo EU (2020 – 803 341 tis. Kč)

Výnosy z auditních služeb dosáhly v roce 2021 částky 3 468 898 tis. Kč. (2020 – 3 444 259 tis. Kč), výnosy z poradenských služeb činily 4 546 166 tis. Kč (2020 – 5 228 024 tis. Kč) a ostatní služby 1 420 540 tis. Kč (2020 – 260 670 tis. Kč).

21. Služby

	1/10/2020- 30/9/2021	1/10/2019- 30/9/2020
Cestovné	49 796	131 469
Náklady na reprezentaci	14 792	31 510
Opravy a údržba	24 140	28 694
Marketingové náklady	43 711	73 552
Pronájem a související služby	441 907	455 529
Telekomunikační služby	34 411	38 589
Informace o odměnách statutárním auditorům	4 660	4 345
Ostatní poradenské a účetní služby	45 543	297 117
Profesionální a konzultační služby	542 151	524 678
IT a softwarové služby	147 945	161 509
Ostatní služby	570 561	372 898
Celkem	1 919 617	2 119 890

KPMG CEE HOLDING, a.s.

Příloha ke konsolidované účetní závěrce

Rok končící k 30. září 2021
(v tisících Kč)



22. Daň z příjmů

a) Splatná daň

2021	Odhad daně za účetní období	Upřesnění odhadu daně za minulé účetní období	Doměrky daně vztahující se k minulým účetním obdobím	Celkem
Skupina	210 294	-457	-577	209 260
Celkem	210 294	-457	-577	209 260

2020	Odhad daně za účetní období	Upřesnění odhadu daně za minulé účetní období	Doměrky daně vztahující se k minulým účetním obdobím	Celkem
Skupina	155 967	-1 537	1 058	155 488
Celkem	155 967	-1 537	1 058	155 488

V rozvaze k 30. září 2021 dosahovala rezerva na daň z příjmů částky 209 260 tis. Kč (2020 – 155 967 tis. Kč) a byla započtena vůči přeplatkům minulého období ve výši 38 991 tis. Kč (2020 – 14 433 tis. Kč) a zálohám zaplaceným proti dani z příjmů ve výši 147 889 tis. Kč (2020 – 98 188 tis. Kč). Výsledná částka je vykázána jako rezerva na daň z příjmů.

b) Odložená daň

V souladu s účetními postupy popsány v bodě 3 (h), byla pro výpočet odložené daně použita daňová sazba jednotlivých domicilů.

Vykázaná odložená daň

Skupina k 30. září 2021 vykazuje celkovou odloženou daňovou pohledávku ve výši 20 063 tis. Kč (2020 – 24 729 tis. Kč).

Odložený daňový závazek nebyl k 30. září 2021 vykázán (2020 – 0 tis. Kč).

KPMG CEE HOLDING, a.s.

Příloha ke konsolidované účetní závěrce

Rok končící k 30. září 2021

(v tisících Kč)



	Aktiva		Závazky		Rozdíl	
	30/09/2021	1/10/2020	30/09/2021	1/10/2020	30/9/2021	1/10/2020
Dlouhodobý hmotný majetek	1 547	1 594	0	0	1 547	1 594
Pohledávky	7 731	9 575	192	566	7 539	9 009
Zásoby	1 208	514	5 786	5 684	-4 578	-5 170
Rezervy	5 003	7 048	0	0	5 003	7 048
Závazky	9 607	7 852	0	0	9 607	7 852
Nevyužité daňové ztráty	841	278	0	0	841	278
Ostatní dočasné rozdíly	117	4 339	0	221	104	4 118
Odložená daňová pohledávka/závazek	26 054	31 200	5 991	6 471	20 063	24 729
Čistá odložená daňová pohledávka/(závazek)						20 063
Kurzový rozdíl						754
Změna odložené daně účtovaná přímo do vlastního kapitálu: (snížení vlastního kapitálu (+)/ zvýšení vlastního kapitálu (-))						7 363
Dopad do výsledku hospodaření: náklad (+) / výnos (-)						-3 451

	Aktiva		Závazky		Rozdíl	
	30/09/2020	1/10/2019	30/09/2020	1/10/2019	30/9/2020	1/10/2019
Dlouhodobý hmotný majetek	1 594	1 426	0	0	1 594	1 426
Pohledávky	9 575	6 996	566	276	9 009	6 720
Zásoby	514	708	5 684	9 634	-5 170	-8 926
Rezervy	7 048	6 909	0	0	7 048	6 909
Závazky	7 852	6 267	0	0	7 852	6 267
Nevyužité daňové ztráty	278	898	0	0	278	898
Ostatní dočasné rozdíly	4 339	10 496	221	1 224	4 118	9 272
Odložená daňová pohledávka/závazek	31 200	33 700	6 471	11 134	24 729	22 566
Čistá odložená daňová pohledávka/(závazek)						24 729
Kurzový rozdíl						887
Změna odložené daně účtovaná přímo do vlastního kapitálu: (snížení vlastního kapitálu (+)/ zvýšení vlastního kapitálu (-))						-434
Dopad do výsledku hospodaření: náklad (+) / výnos (-)						-2 616

KPMG CEE HOLDING, a.s.

Příloha ke konsolidované účetní závěrce

Rok končící k 30. září 2021
(v tisících Kč)



Nevykázaná odložená daň

Z důvodu opatrnosti společnost nevykázala odloženou daňovou pohledávku ve výši 6 172 tis. Kč (2020 – 3 463 tis. Kč).

23. Závazky nevykázané v rozvaze

Za Skupinu byly vystaveny bankovní záruky ve výši 117 077 tis. Kč (2020 – 105 286 tis. Kč) a dále Skupina eviduje příslib kontokorentního úvěru ve výši 537 170 tis. Kč (2020 – 748 504 tis. Kč).

24. Rizika spojená s epidemií způsobenou novým typem koronaviru

Skupina při zpracování účetní závěrky za běžné období a při tvorbě finančního plánu na příští období pečlivě analyzovala možná rizika spojená s epidemií způsobenou novým typem koronaviru a jejich případný dopad na finanční pozici Skupiny, její podnikatelské aktivity, ocenění jejich aktiv a úplnost jejich závazků vykázaných v účetní závěrce k 30. září 2021. Skupina, vzhledem k povaze své podnikatelské činnosti, neočekává zásadnější dopad epidemie na svoji finanční situaci a podnikatelské aktivity.

25. Významná následná událost

S účinností k 31. prosinci 2021 byl pan Richard Michael Gilbert Cysarz odvolán z pozice předsedy správní rady a ze správní rady. S účinností k 1. lednu 2022 byl předsedou správní rady jmenován JUDr. Ing. Radek Halíček. Ke stejnému datu byla místopředsedkyní správní rady jmenována paní Stacy Ligas. Všechny tyto uvedené skutečnosti byly do obchodního rejstříku zapsány dne 1. ledna 2022.

K datu sestavení účetní závěrky nejsou vedení společnosti známy žádné jiné významné následné události, které by ovlivnily účetní závěrku k 30. září 2021.

Sestaveno dne: 14. září 2022	Předseda správní rady JUDr. Ing. Radek Halíček	
---------------------------------	---	--



ROZVAHA
v plném rozsahu
k 30. září 2021
(v tisících Kč)

Obchodní firma a sídlo

KPMG CEE Holding, a.s.

Pobřežní 648/1a

186 00 Praha 8

Česká republika

Identifikační číslo

08367183

Označ. a	AKTIVA b	řad. c	Běžné účetní období			Minulé účetní období
			Brutto 1	Korekce 2	Netto 3	Netto 4
	AKTIVA CELKEM	1	238 689	- 21 470	217 219	260 867
B.	Stálá aktiva	2	104 506	- 14 016	90 490	93 854
B.I.	Dlouhodobý nehmotný majetek	3	3 278	- 1 093	2 185	3 642
B.I.2.	Ocenitelná práva	4	3 278	- 1 093	2 185	
B.I.2.1.	Software	5	3 278	- 1 093	2 185	
B.I.5.	Poskytnuté zálohy na dlouhodobý nehmotný majetek a nedokončený dlouhodobý nehmotný majetek	6				3 642
B.I.5.2.	Nedokončený dlouhodobý nehmotný majetek	7				3 642
B.II.	Dlouhodobý hmotný majetek	8	42	- 5	37	105
B.II.2.	Hmotné movité věci a jejich soubory	9	42	- 5	37	105
B.III.	Dlouhodobý finanční majetek	10	101 186	- 12 918	88 268	90 107
B.III.1.	Podíly - ovládaná nebo ovládající osoba	11	94 129	- 12 918	81 211	85 989
B.III.2.	Zápůjčky a úvěry - ovládaná nebo ovládající osoba	12	5 991		5 991	2 993
B.III.5.	Ostatní dlouhodobé cenné papíry a podíly	13	1 066		1 066	1 125
C.	Oběžná aktiva	14	134 183	- 7 454	126 729	167 013
C.II.	Pohledávky	15	62 760	- 2 785	59 975	116 781
C.II.2.	Krátkodobé pohledávky	16	54 090	- 2 785	51 305	109 545
C.II.2.1.	Pohledávky z obchodních vztahů	17	43 473		43 473	96 632
C.II.2.2.	Pohledávky - ovládaná nebo ovládající osoba	18	4 462		4 462	5 442
C.II.2.4.	Pohledávky - ostatní	19	6 155	- 2 785	3 370	7 471
C.II.2.4.3.	Stát - daňové pohledávky	20	3 033		3 033	7 418
C.II.2.4.4.	Krátkodobé poskytnuté zálohy	21	37		37	38
C.II.2.4.6.	Jiné pohledávky	22	3 085	- 2 785	300	17
C.II.3.	Časové rozlišení aktiv	23	8 670		8 670	7 236
C.II.3.1.	Náklady příštích období	24	799		799	753
C.II.3.3.	Příjmy příštích období	25	7 871		7 871	6 483
C.III.	Krátkodobý finanční majetek	26	4 669	- 4 669		9 786
C.III.1.	Podíly - ovládaná nebo ovládající osoba	27	4 669	- 4 669		9 786
C.IV.	Peněžní prostředky	28	66 754		66 754	40 446
C.IV.2.	Peněžní prostředky na účtech	29	66 754		66 754	40 446



KPMG CEE Holding, a.s.

Rozvaha

k 30. září 2021

Označ.	PASIVA	řad.	Běžné účetní období	Minulé účetní období
a	b	c	5	6
	PASIVA CELKEM	30	217 219	260 867
A.	Vlastní kapitál	31	101 258	105 512
A.I.	Základní kapitál	32	2 000	2 000
A.I.1.	Základní kapitál	33	2 000	2 000
A.II.	Ážio a kapitálové fondy	34	98 568	104 873
A.II.2.	Kapitálové fondy	35	98 568	104 873
A.II.2.1.	Ostatní kapitálové fondy	36	99 259	99 259
A.II.2.2.	Oceňovací rozdíly z přecenění majetku a závazků (+/-)	37	- 691	5 614
A.IV.	Výsledek hospodaření minulých let (+/-)	38	- 1 361	
A.IV.1.	Nerozdělený zisk nebo neuhrazená ztráta minulých let (+/-)	39	- 1 361	
A.V.	Výsledek hospodaření běžného účetního období (+/-)	40	2 051	- 1 361
B. + C.	Cizí zdroje	41	115 961	155 355
B.	Rezervy	42	32 618	30 733
B.2.	Rezerva na daň z příjmů	43	759	1 259
B.4.	Ostatní rezervy	44	31 859	29 474
C.	Závazky	45	83 343	124 622
C.II.	Krátkodobé závazky	46	36 280	74 808
C.II.3.	Krátkodobé přijaté zálohy	47		938
C.II.4.	Závazky z obchodních vztahů	48	36 280	73 809
C.II.8.	Závazky ostatní	49		61
C.II.8.7.	Jiné závazky	50		61
C.III.	Časové rozlišení pasiv	51	47 063	49 814
C.III.1.	Výdaje příštích období	52	45 795	49 805
C.III.2.	Výnosy příštích období	53	1 268	9



VÝKAZ ZISKU A ZTRÁTY
druhové členění
 za rok končící 30. zářím 2021
 (v tisících Kč)

Obchodní firma a sídlo

KPMG CEE Holding, a.s.
 Pobežní 648/1a
 186 00 Praha 8
 Česká republika

Identifikační číslo

08367183

Označ.		řad.	Běžné účetní období	Minulé účetní období
a	b	c	1	2
I.	Tržby z prodeje výrobků a služeb	1	285 209	577 718
A.	Výkonová spotřeba	2	273 824	575 508
A.2.	Spotřeba materiálu a energie	3	115	179
A.3.	Služby	4	273 709	575 329
E.	Úpravy hodnot v provozní oblasti	5	1 202	197
E.1.	Úpravy hodnot dlouhodobého nehmotného a hmotného majetku	6	1 202	187
E.1.1.	Úpravy hodnot dlouhodobého nehmotného a hmotného majetku - trvalé	7	1 202	197
III.	Ostatní provozní výnosy	8	1 031	710
III.3.	Jiné provozní výnosy	9	1 031	710
F.	Ostatní provozní náklady	10	7 547	- 2 744
F.3.	Daně a poplatky	11	267	
F.4.	Rezervy v provozní oblasti a komplexní náklady příštích období	12	7 084	- 3 861
F.5.	Jiné provozní náklady	13	196	1 117
*	Provozní výsledek hospodaření (+/-)	14	3 667	5 467
IV.	Výnosy z dlouhodobého finančního majetku - podíly	15	13 339	
IV.1.	Výnosy z podílů - ovládaná nebo ovládající osoba	16	13 339	
G.	Náklady vynaložené na prodané podíly	17	11 926	
VI.	Výnosové úroky a podobné výnosy	18	21	5
VI.1.	Výnosové úroky a podobné výnosy - ovládaná nebo ovládající osoba	19	21	5
I.	Úpravy hodnot a rezervy ve finanční oblasti	20	- 88	4 872
VII.	Ostatní finanční výnosy	21	19 550	25 468
K.	Ostatní finanční náklady	22	21 153	25 112
*	Finanční výsledek hospodaření	23	- 81	- 4 511
**	Výsledek hospodaření před zdaněním (+/-)	24	3 586	956
L.	Daň z příjmů	25	1 535	2 317
L.1.	Daň z příjmů splatná	26	1 535	2 317
**	Výsledek hospodaření po zdanění (+/-)	27	2 051	- 1 361
***	Výsledek hospodaření za účetní období (+/-)	28	2 051	- 1 361
*	Čistý obrát za účetní období = I. + II. + III. + IV. + V. + VI. + VII.	29	319 150	603 901



PŘEHLED O PENĚŽNÍCH TOCÍCH

za rok končící 30. zářím 2021

(v tisících Kč)

Obchodní firma a sídlo

KPMG CEE Holding, a.s.

Pobřežní 648/1a

186 00 Praha 8

Česká republika

Identifikační číslo

08367183

	Běžné účetní období	Minulé účetní období
P. Stav peněžních prostředků a peněžních ekvivalentů na začátku účetního období	40 446	88 237
Peněžní toky z hlavní výdělečné činnosti		
Z: Účetní zisk nebo ztráta z provozní činnosti před zdaněním	3 667	5 467
A.1. Úpravy o nepeněžní operace	7 497	- 3 151
A.1.1. Odpisy stálých aktiv	1 202	197
A.1.2. Změna stavu:	7 084	- 3 861
A.1.2.2. rezerv a opravných položek v provozní oblasti	7 084	- 3 861
A.1.4. Případné úpravy o ostatní nepeněžní operace	- 789	513
A* Čistý peněžní tok z provozní činnosti před zdaněním a změnami pracovního kapitálu	11 164	2 316
A.2. Změna potřeby pracovního kapitálu	31 002	- 47 894
A.2.1. Změna stavu pohledávek z provozní činnosti, aktivních dohadných účtů a časového rozlišení	57 055	- 15 166
A.2.2. Změna stavu kr. závazků z provozní činnosti, pasivních dohadných účtů a časového rozlišení	- 36 687	- 32 728
A.2.4. Změna stavu finančního majetku, který není zahrnut do peněžních prostředků	10 634	
A** Čistý peněžní tok z provozní činnosti před zdaněním	42 166	- 45 578
A.4. Přijaté úroky	61	84
A.5. Zaplacená daň z příjmů za běžnou činnost a doměrky daně za minulá období	- 2 035	- 672
A.6. Ostatní finanční příjmy a výdaje	- 4 198	1 915
A*** Čistý peněžní tok z provozní činnosti	35 994	- 44 251
Peněžní toky z investiční činnosti		
B.1. Nabytí stálých aktiv	- 6 503	
B.1.1. Nabytí dlouhodobého hmotného majetku	- 42	
B.1.2. Nabytí dlouhodobého nehmotného majetku	- 3 278	
B.1.3. Nabytí dlouhodobého finančního majetku	- 3 183	
B.2. Příjmy z prodeje stálých aktiv		321
B.2.1. Příjmy z prodeje dlouhodobého hmotného a nehmotného majetku		321
B.3. Zápůjčky a úvěry spřízněným osobám	- 3 183	
B*** Čistý peněžní tok vztahující se k investiční činnosti	- 9 686	321
Peněžní toky z finančních činností		
C.1. Změna stavu dlouhodobých, popř. krátkodobých závazků z finanční oblasti		- 3 861
C*** Čistý peněžní tok vztahující se k finanční činnosti		- 3 861
F. Čisté zvýšení nebo snížení peněžních prostředků	26 308	- 47 791
R. Stav peněžních prostředků a peněžních ekvivalentů na konci účetního období	66 754	40 446



PŘEHLED O ZMĚNÁCH VLASTNÍHO KAPITÁLU

za rok končící 30. zářím 2021

(v tisících Kč)

Obchodní firma a sídlo

KPMG CEE Holding, a.s.

Pobřeží 648/1a

186 00 Praha 8

Česká republika

Identifikační číslo

08367183

	Základní kapitál	Ostatní kapitálové fondy	Oceňovací rozdíly z přec. majetku a závazků	Nerozdělený zisk nebo neuhrazená ztráta minulých let (+/-)	Výsledek hospodaření běžného účetního období	Celkem
Zůstatek k 1.10.2020	2 000	99 259	5 614	--	-1 361	105 512
Převod výsledku hospodaření	--	--	--	-1 361	1 361	--
Změna oceňovacích rozdíků	--	--	-6 305	--	--	-6 305
Výsledek hospodaření za běžný rok	--	--	--	--	2 051	2 051
Zůstatek k 30.9.2021	2 000	99 259	-691	-1 361	2 051	101 258

	Základní kapitál	Ostatní kapitálové fondy	Oceňovací rozdíly z přec. majetku a závazků	Nerozdělený zisk nebo neuhrazená ztráta minulých let (+/-)	Výsledek hospodaření běžného účetního období	Celkem
Zůstatek k 1.10.2019	2 000	99 259	--	--	--	101 259
Změna oceňovacích rozdíků	--	--	5 614	--	--	5 614
Výsledek hospodaření za běžný rok	--	--	--	--	-1 361	-1 361
Zůstatek k 30.9.2020	2 000	99 259	5 614	--	-1 361	105 512

KPMG CEE HOLDING, a.s.

Příloha v účetní závěrce

Rok končící 30. září 2021
(v tisících Kč)



1. Charakteristika a hlavní aktivity

Vznik a charakteristika společnosti

KPMG CEE HOLDING, a.s. („společnost“) vznikla 25. července 2019 zápisem do obchodního rejstříku vedeného u Městského soudu v Praze pod spisovou značkou 24586, oddíl B.

Na základě projektu přeshraniční fúze se společnost s rozhodným datem k 1. říjnu 2019 sloučila se společnostmi KPMG CEE HOLDINGS LIMITED, se sídlem v Nikosii, 1087, Esperidon 12, páté patro, Kyperská republika, a KPMG CENTRAL & EASTERN EUROPE LIMITED se sídlem v Nikosii, 1087, Esperidon 12, čtvrté podlaží, Kyperská republika. Společnost se stala společností nástupnickou a KPMG CEE HOLDINGS LIMITED a KPMG CENTRAL & EASTERN EUROPE LIMITED zanikly bez likvidace. Přeshraniční fúze byla do obchodního rejstříku zapsána dne 30. prosinci 2019 a k tomuto datu na společnost přešlo veškeré jmění a závazky zanikajících společností.

Hlavním předmětem činnosti společnosti je správa vlastního majetku.

Vlastníci společnosti

Jediným akcionářem společnosti k 30. září 2021 je KPMG Partnership Trust, svěřenský fond, jehož svěřenským správcem byl Richard Michael Gilbert Cysarz. KPMG Partnership Trust, svěřenský fond byl založen 2. září 2020 panem Georgisem Markidesem, který do jeho majetku vložil 20 ks kmenových akcií na jméno tvořících 100% základního kapitálu společnosti.

Sídlo společnosti

KPMG CEE HOLDING, a.s.
Pobřežní 648/1a
186 00 Praha 8 - Karlín
Česká republika

Identifikační číslo

083 67 183

Správní rada k 30. září 2021

Richard Michael Gilbert Cysarz (předseda)	JUDr. Ing. Radek Halíček (místopředseda)
Uroš Ačanski	Goran Horvat
Stacy Ligas	Rezsó Rózsai
Patrick Kenneth Ryan	Kalin Hadjidimov
Ramona Jurubita	Marko Mehle

KPMG CEE HOLDING, a.s.

Příloha v účetní závěrce

Rok končící 30. září 2021
(v tisících Kč)



Změny v obchodním rejstříku v běžném období

Dne 21. října 2020 byla do obchodního rejstříku zapsána změna jediného akcionáře společnosti, která je popsána výše, v části *Vlastníci společnosti*.

Dne 4. února 2021 byl místopředsedou správní rady jmenován JUDr. Ing. Radek Halíček. Tato skutečnost byla do obchodního rejstříku zapsána 5. února 2021.

Na základě rozhodnutí jediného akcionáře ze dne 4. února 2021 byly ze správní rady odvolány paní Nevenka Kržan a paní Armine Movsisjana. Jejich odvolání bylo do obchodního rejstříku zapsáno 5. února 2021.

Na základě rozhodnutí jediného akcionáře ze dne 4. února 2021 byl novým členem správní rady jmenován pan Marko Mehle. Jeho jmenování bylo do obchodního rejstříku zapsáno 17. února 2021.

2. Účetní období a srovnatelnost údajů

Tato účetní závěrka byla sestavena za hospodářský rok od 1. října 2020 do 30. září 2021. Toto období je v další části přílohy nazýváno jako "běžné období" nebo "2021". Minulé účetní období zahrnuje 12 měsíců od 1. října 2019 do 30. září 2020 a v další části přílohy je označováno "2020".

3. Obecné účetní zásady, účetní metody a jejich změny a odchylky

Tato individuální účetní závěrka je připravena v souladu se zákonem č. 563/1991 Sb., o účetnictví, ve znění pozdějších předpisů (dále jen zákon o účetnictví) a s vyhláškou Ministerstva financí České republiky č. 500/2002 Sb., kterou se provádějí některá ustanovení zákona o účetnictví, ve znění pozdějších předpisů, pro účetní jednotky, které jsou podnikateli účtujícími v soustavě podvojného účetnictví, ve znění platném pro rok 2020 (dále jen vyhláška).

Účetní závěrka je sestavena za předpokladu nepřetržitého trvání společnosti.

a) Dlouhodobý hmotný a nehmotný majetek

Dlouhodobý hmotný a nehmotný majetek je evidován v pořizovací ceně. Dlouhodobý hmotný majetek v pořizovací ceně do 40 tis. Kč a dlouhodobý nehmotný majetek v pořizovací ceně do 60 tis. Kč není vykazován v rozvaze a je účtován do nákladů v roce jeho pořízení.

V následující tabulce jsou uvedeny metody a doby odpisování podle skupin majetku:

Majetek	Metoda	Doba odpisování
Stroje a přístroje	Lineární	3 roky
Software	Lineární	3 roky

Odpisy jsou ve výkazu zisku a ztráty vykázány v položce „Úpravy hodnot dlouhodobého nehmotného a hmotného majetku – trvalé“.

b) Dlouhodobý finanční majetek

Dlouhodobý finanční majetek představuje majetkové účasti v ovládaných osobách a osobách pod podstatným vlivem, u nichž má společnost záměr a schopnost držet je do splatnosti, a ostatní dlouhodobé cenné papíry. Dlouhodobý finanční majetek dále zahrnuje poskytnuté dlouhodobé

KPMG CEE HOLDING, a.s.

Příloha v účetní závěrce

Rok končící 30. září 2021

(v tisících Kč)



zápůjčky a úvěry mezi ovládanými a ovládajícími osobami a účetními jednotkami pod podstatným vlivem.

Dlouhodobý finanční majetek je účtován v pořizovací ceně. Pořizovací cena zahrnuje přímé náklady související s pořízením, například poplatky a provize makléřům, poradcům, burzám.

Majetkové účasti jsou k rozvahovému dni oceňovány pořizovací cenou a v případě dočasného snížení realizovatelné hodnoty příslušné účasti je tvořena opravná položka.

Nerealizované kurzové rozdíly z dlouhodobých cenných papírů a podílů jsou k rozvahovému dni účtovány oproti vlastnímu kapitálu, kde jsou vykázány v položce Oceňovací rozdíly z přecenění majetku a závazků.

c) Krátkodobý finanční majetek

Krátkodobý finanční majetek představuje majetkové účasti v ovládaných osobách a osobách pod podstatným vlivem, které společnost plánuje v nejbližším roce prodat či vyřadit.

Vzhledem k tomu, že není možné objektivně určit reálnou hodnotu krátkodobých majetkových účastí, jsou k rozvahovému dni oceněny pořizovací cenou. V případě dočasného snížení realizovatelné hodnoty tohoto majetku vytváří společnost opravnou položku.

d) Stanovení opravných položek a rezerv

Dlouhodobý a krátkodobý finanční majetek

Společnost stanoví opravné položky k dlouhodobému a krátkodobému finančnímu majetku na základě vlastní analýzy realizovatelných hodnot svých majetkových účastí. Tvorba a zúčtování opravných položek je vykázána ve výkazu zisku a ztráty v položce „Úpravy hodnot a rezervy ve finanční oblasti“.

Pohledávky

Společnost stanoví opravné položky k pochybným pohledávkám na základě vlastní analýzy platební schopnosti svých zákazníků a věkové struktury pohledávek. Tvorba a zúčtování opravných položek je vykázána ve výkazu zisku a ztráty v položce „Úpravy hodnot pohledávek“.

Rezervy

Rezervu na daň z příjmů vytváří společnost vzhledem k tomu, že okamžik sestavení účetní závěrky předchází okamžiku stanovení výše daňové povinnosti. V následujícím účetním období společnost rezervu rozpustí a zaúčtuje zjištěnou daňovou povinnost.

V rozvaze je rezerva na daň z příjmů snížena o zaplacené zálohy na daň z příjmů, případná výsledná pohledávka je vykázána v položce Stát - daňové pohledávky.

e) Přepočty cizích měn

Společnost používá pro přepočet transakcí v cizí měně pevný kurz, který se stanovuje na základě kurzu devizového trhu vyhlášeného ČNB první pracovní den kalendářního měsíce a používá se pro účetní případy účtované v příslušném měsíci.

V průběhu roku účtuje společnost pouze o realizovaných kurzových ziscích a ztrátách.

KPMG CEE HOLDING, a.s.

Příloha v účetní závěrce

Rok končící 30. září 2021

(v tisících Kč)



Aktiva a pasiva v zahraniční měně jsou k rozvahovému dni přepočítávána podle kurzu devizového trhu vyhlášeného ČNB. Nerealizované kurzové zisky a ztráty jsou zachyceny ve výsledku hospodaření s výjimkou nerealizovaných kurzových zisků a ztrát plynoucích z dlouhodobých majetkových účastí, které jsou účtovány proti vlastnímu kapitálu a vykázány v pozici Oceňovací rozdíly z přecenění majetku a závazků.

f) Účtování výnosů a nákladů

Výnosy a náklady se účtují časově rozlišené, tj. do období, s nímž věcně i časově souvisejí.

g) Daň z příjmů

Daň z příjmů za dané období se skládá ze splatné daně a ze změny stavu odložené daně.

Splatná daň zahrnuje odhad daně vypočtený z daňového základu s použitím daňové sazby platné v první den účetního období a veškeré doměrky a vratky za minulá období.

Odložená daň vychází z veškerých dočasných rozdílů mezi účetní a daňovou hodnotou aktiv a pasiv, případně dalších dočasných rozdílů (daňová ztráta), s použitím očekávané daňové sazby platné pro období, ve kterém budou daňový závazek nebo pohledávka uplatněny.

O odložené daňové pohledávce se účtuje pouze tehdy, je-li pravděpodobné, že bude v následujících účetních obdobích uplatněna.

h) Klasifikace závazků

Společnost klasifikuje část dlouhodobých závazků, bankovních úvěrů a finančních výpomocí, jejichž doba splatnosti je kratší než jeden rok vzhledem k rozvahovému dni, jako krátkodobé.

i) Konsolidace

Společnost následně sestaví konsolidovanou účetní závěrku v souladu s českou účetní legislativou.

KPMG CEE HOLDING, a.s.

Příloha v účetní závěrce

Rok končící 30. září 2021
(v tisících Kč)



4. Dlouhodobý nehmotný a hmotný majetek

a) Dlouhodobý nehmotný majetek

	Software	Nedokončený dlouhodobý nehmotný majetek	Celkem
Pořizovací cena			
Počáteční zůstatek k 1.10.2020	--	3 642	3 642
Přírůstky	--	--	--
Úbytky	--	-364	-364
Přeúčtování	3 278	-3 278	--
Konečný zůstatek k 30.9.2021	3 278	--	3 278
Oprávký			
Počáteční zůstatek k 1.10.2020	--	--	--
Odpisy	1 093	--	1 093
Oprávký k úbytkům	--	--	--
Přeúčtování	--	--	--
Konečný zůstatek k 30.9.2021	1 093	--	1 093
Zůstatková hodnota 1.10.2020	--	3 642	3 642
Zůstatková hodnota 30.9.2021	2 185	--	2 185

b) Dlouhodobý hmotný majetek

	Stroje a zařízení	Celkem
Pořizovací cena		
Počáteční zůstatek k 1.10.2020	378	378
Přírůstky	42	42
Úbytky	-378	-378
Přeúčtování	--	--
Konečný zůstatek k 30.9.2021	42	42
Oprávký		
Počáteční zůstatek k 1.10.2020	273	273
Odpisy	110	110
Oprávký k úbytkům	-378	-378
Přeúčtování	--	--
Konečný zůstatek k 30.9.2021	5	5
Zůst. hodn. 1.10.2020	105	105
Zůst. hodn. 30.9.2021	37	37

KPMG CEE HOLDING, a.s.

Příloha v účetní závěrce

Rok končící 30. září 2021
(v tisících Kč)



5. Finanční majetek

a) Dlouhodobý finanční majetek

Přehled o pohybu dlouhodobého finančního majetku:

	Podíly – ovládaná nebo ovládající osoba	Ostatní dlouhodobé cenné papíry a podíly	Zápůjčky a úvěry – ovládaná nebo ovládající osoba	Celkem
Požizovací hodnota				
Zůstatek k 1.10.2020	99 703	1 125	2 993	103 821
Přírůstky	3 183	--	3 183	6 366
Úbytky	-2 511	--	--	-2 511
Kurzové rozdíly	-6 246	-59	-185	-6 490
Zůstatek k 30.9.2021	94 129	1 066	5 991	101 186
Opravné položky				
Zůstatek k 1.10.2020	-13 714	--	--	-13 714
Přírůstky	-69	--	--	--
Úbytky	--	--	--	--
Kurzové rozdíly	865	--	--	865
Zůstatek k 30.9.2021	-12 918	--	--	-12 918
Zůstat. hodnota k 1.10.2020	85 989	1 125	2 993	90 107
Zůstat. hodnota k 30.9.2021	81 211	1 066	5 991	88 268

Společnost k 30. září 2020 vykazuje dvě dlouhodobé zápůjčky:

- i. Dlouhodobou zápůjčku ve výši 2 804 tis. Kč (2020 - 2 993 tis. Kč) poskytnutou společností KPMG Baltics OU. Zápůjčka je denominována v EUR, je splatná 12. října 2027 a v běžném období z ní společností nevyplynuly žádné úroky (2020 – 0 tis. Kč).
- ii. Dlouhodobou zápůjčku ve výši 3 187 tis. Kč (2020 - 0 tis. Kč) poskytnutou společností KPMG d.o.o. Zápůjčka je denominována v EUR, je splatná 23. června 2026 a v běžném období z ní společností vyplynuly úroky ve výši 4 tis. Kč (2020 – 0 tis. Kč).

KPMG CEE HOLDING, a.s.

Příloha v účetní závěrce

Rok končící 30. září 2021
(v tisících Kč)



Majetkové účasti v ovládaných osobách a osobách pod podstatným vlivem k 30.9.2021

Země	Název	Požizovací cena	Opravná položka	Zůstat. hodnota	Vlast. podíl	Zisk / (ztráta) za běžné období	Vlastní kapitál
Albánie	KPMG Albania Sh.p.k.	20	--	20	100%	639	4 952
Bosna a Hercegovina	KPMG Tax & Advisory B-H d.o.o.	26	--	26	83%	15 443	15 474
Bosna a Hercegovina	Administrator d.o.o. B-H	29	--	29	83%	8 727	9 861
Bosna a Hercegovina	KPMG B-H d.o.o. za reviziju	0	--	0	54%	1 137	2 261
Bulharsko	KPMG Audit OOD	3 945	--	3 945	37%	3 644	27 212
Bulharsko	KPMG Bulgaria EOOD	624	--	624	76%	12 040	22 636
Chorvatsko	KPMG Croatia d.o.o. za reviziju	6 842	--	6 842	18%	128 967	149 698
Chorvatsko	Tajnik d.o.o.	125	--	125	68%	35 597	36 369
Chorvatsko	KPMG Savjetovanje d.o.o.	69	--	69	50%	4 109	4 245
Česká rep.	KPMG Czech Republic Holding s.r.o.	8 512	--	8 512	100%	229 870	250 671
Maďarsko (Registrace Kypr)	KPMG Hungary Holdings Limited	12 973	-12 973	0	10%*	-41	-23
Maďarsko (Registrace Kypr)	KPMG Administration Ltd	0	--	0	méně než 0,5%*	4 736	28 763
Ostrov Man	KPMG CEE Management Services limited	0	--	0	n/a	n/a	n/a
Severní Makedonie	KPMG Audit DOO (previously KPMG Macedonia DOO)	654	--	654	49%	1 756	940
Severní Makedonie	KPMG DOOEL Skopje	357	--	357	100%	3 464	196
Černá Hora	KPMG d.o.o. Podgorica	2 494	--	2 494	51%	356	5 911
Polsko	KPMG Sp. z.o.o.	7 590	--	7 590	100%	9 989	300 743
Rumunsko	KPMG Romania s.r.l.	44 691	--	44 691	95%	99 095	121 206
Rumunsko	KPMG Business Tax Servives SRL	0	--	0	2%		
Rumunsko	KPMG Tax SRL	0	--	0	1%	64 539	64 548
Rumunsko (Registrace Kypr)	KPMG Romania and Moldova Management Limited	44	-44	--	n/a	n/a	n/a
Rumunsko (Registrace Kypr)	KPMG CEE Services Ltd	26	-26	--	100%	n/a	n/a
Srbsko	KPMG d.o.o Beograd	4 836	--	4 836	49%	21 707	27 364

KPMG CEE HOLDING, a.s.

Příloha v účetní závěrce

Rok končící 30. září 2021
(v tisících Kč)



Majetkové účasti v ovládaných osobách a osobách pod podstatným vlivem k 30.9.2021

Země	Název	Požizovací cena	Opravná položka	Zůstat. hodnota	Vlast. podíl	Zisk / (ztráta) za běžné období	Vlastní kapitál
Slovensko	KPMG Slovensko spol. s r.o.	382	--	382	30%	95 002	95 942
Slovinsko	KPMG Slovenija, podjetje a revidiranje, d.o.o.	346	--	346	25%	-15 458	-52 789
Slovinsko	KPMG poslovno svetovanje d.o.o.	221	--	221	54%	-6 112	-23 655
Slovinsko	KPMG racunovodske storitve, d.o.o.	193	--	193	100%	265	5 606
Celkem bez kurzových rozdílů		94 999	-13 043	81 956			
Kurzové rozdílů		-870	125	-745			
Celkem k 30.09.2021		94 129	-12 918	81 211			

*Společnost drží podíly s většinovými hlasovacími právy

Poznámky:

Požizovací cena: Hodnoty jsou zaokrouhleny na celé tisíce. Pokud je uvedena 0, pořizovací cena je rovna hodnotě nižší než 500 Kč.

Zůstatková hodnota: Hodnoty jsou zaokrouhleny na celé tisíce. Pokud je uvedena 0, zůstatková hodnota je rovna hodnotě nižší než 500 Kč.

Zisk / (ztráta) za běžné období: Hodnoty zisku / (ztráty) za běžné období jsou uvedeny za období od 1. října 2020 do 30. září 2021 nebo od 1. ledna 2021 do 31. prosince 2021, a to v závislosti na tom, zda jednotlivé společnosti mají finanční rok roven hospodářskému roku nebo roku kalendářnímu.

Vlastní kapitál: Hodnoty vlastního kapitálu jsou uvedeny k 30. září 2021 nebo k 31. prosinci 2021, a to v závislosti na tom, zda jednotlivé společnosti mají finanční rok roven hospodářskému roku nebo roku kalendářnímu.

Majetkové účasti v ovládaných osobách a osobách pod podstatným vlivem k 30.9.2020

Země	Název	Požizovací cena	Opravná položka	Zůstat. hodnota	Vlast. podíl	Zisk / (ztráta) za běžné období	Vlastní kapitál
Albánie	KPMG Albania Sh.p.k.	20	--	20	100%	205	5 096
Bosna a Hercegovina	KPMG Tax & Advisory B-H d.o.o.	26	--	26	83%	11 134	11 167
Bosna a Hercegovina	Administrator d.o.o. B-H	29	--	29	83%	10 090	11 257
Bosna a Hercegovina	KPMG B-H d.o.o. za reviziju	0	--	0	54%	5 332	9 349

KPMG CEE HOLDING, a.s.

Příloha v účetní závěrce

Rok končící 30. září 2021
(v tisících Kč)



Majetkové účasti v ovládaných osobách a osobách pod podstatným vlivem k 30.9.2020

Země	Název	Pořizovací cena	Opravná položka	Zůstat. hodnota	Vlast. podíl	Zisk / (ztráta) za běžné období	Vlastní kapitál
Bulharsko	KPMG Audit OOD	5 224	--	5 224	49%	5 944	26 606
Bulharsko	KPMG Bulgaria EOOD	816	--	816	100%	9 258	12 612
Chorvatsko	KPMG Croatia d.o.o. za reviziju	6 842	--	6 842	18%	126 085	194 600
Chorvatsko	Tajnik d.o.o.	125	--	125	68%	35 615	36 108
Chorvatsko	KPMG Savjetovanje d.o.o.	69	--	69	50%	3 197	11 851
Česká rep.	KPMG Czech Republic Holding s.r.o.	8 512	--	8 512	100%	189 107	209 901
Maďarsko (Registrace Kypr)	KPMG Hungary Holdings Limited	12 973	-12 973	0	10%*	--	405
Maďarsko (Registrace Kypr)	KPMG Administration Ltd	0	--	0	méně než 0,5%*	127 405	25 644
Ostrov Man	KPMG CEE Management Services limited	0	--	0	n/a	n/a	n/a
Severní Makedonie	KPMG Audit DOO (previously KPMG Macedonia DOO)	654	--	654	49%	2 205	4 646
Severní Makedonie	KPMG DOOEL Skopje	357	--	357	100%	1 212	-735
Černá Hora	KPMG d.o.o. Podgorica	2 494	--	2 494	51%	97	5 731
Polsko	KPMG Sp. z.o.o.	7 590	--	7 590	100%	16 518	313 412
Rumunsko	KPMG Romania s.r.l.	44 691	--	44 691	95%	9 439	57 354
Rumunsko	KPMG Business Tax Servives SRL	0	--	0	2%	3 053	6 436
Rumunsko	KPMG Tax SRL	0	--	0	1%	44 656	75 104
Rumunsko (Registrace Kypr)	KPMG Romania and Moldova Management Limited	44	--	44	n/a	n/a	n/a
Rumunsko (Registrace Kypr)	KPMG CEE Services Ltd	26	--	26	100%	-609	-4 820
Srbsko	KPMG d.o.o Beograd	1 653	--	1 653	49%	11	62
Slovensko	KPMG Slovensko spol. s r.o.	382	--	382	30%	54 360	55 364
Slovinsko	KPMG Slovenija, podjetje a revidiranje, d.o.o.	1 386	--	1 386	25%	167	4 130
Slovinsko	KPMG poslovno svetovanje d.o.o.	221	--	221	54%	1 848	11 997
Slovinsko	KPMG racunovodske storitve, d.o.o.	193	--	193	100%	528	6 422

KPMG CEE HOLDING, a.s.

Příloha v účetní závěrce

Rok končící 30. září 2021
(v tisících Kč)



Majetkové účasti v ovládaných osobách a osobách pod podstatným vlivem k 30.9.2020

Země	Název	Pořizovací cena	Opravná položka	Zůstat. hodnota	Vlast. podíl	Zisk / (ztráta) za běžné období	Vlastní kapitál
Celkem bez kurzových rozdílů		94 327	-12 973	81 354			
Kurzové rozdíly		5 376	-741	4 635			
Celkem k 30.09.2020		99 703	-13 714	85 989			

*Společnost drží podíly s většinovými hlasovacími právy

Poznámky:

Pořizovací cena: Hodnoty jsou zaokrouhleny na celé tisíce. Pokud je uvedena 0, pořizovací cena je rovna hodnotě nižší než 500 Kč.

Zůstatková hodnota: Hodnoty jsou zaokrouhleny na celé tisíce. Pokud je uvedena 0, zůstatková hodnota je rovna hodnotě nižší než 500 Kč.

Zisk / (ztráta) za běžné období: Hodnoty zisku / (ztráty) za běžné období jsou uvedeny za období od 1. října 2019 do 30. září 2020 nebo od 1. ledna 2020 do 31. prosince 2020, a to v závislosti na tom, zda jednotlivé společnosti mají finanční rok roven hospodářskému roku nebo roku kalendářnímu.

Vlastní kapitál: Hodnoty vlastního kapitálu jsou uvedeny k 30. září 2020 nebo k 31. prosinci 2020, a to v závislosti na tom, zda jednotlivé společnosti mají finanční rok roven hospodářskému roku nebo roku kalendářnímu.

Ostatní dlouhodobé cenné papíry a podíly ve výši 1 066 tis. Kč (2020 – 1 125 tis. Kč) představují podíl v Park Idemnity LTD.

V běžném období neměla společnost z dlouhodobého finančního majetku žádný výnos z titulu přijatých podílů na zisku nebo dividend.

b) Krátkodobý finanční majetek

Majetkové účasti v ovládaných osobách a osobách pod podstatným vlivem k 30.9.2021

Země	Název	Pořizovací cena	Opravná položka	Zůstatková hodnota	Vlastnický podíl	Vlastní kapitál
Lotyšsko	ERAS KS (dříve KPMG KS)	390	-390	--	98%	4
Litva	KPMG KUB	4 324	-4 324	--	100%	305
Celkem bez kurzových rozdílů		4 714	-4 714	--		
Kurzové rozdíly		-45	45	--		
Celkem k 30.9.2021		4 669	-4 669	--		

Poznámka: Hodnoty vlastního kapitálu jsou uvedeny k 30. září 2021 nebo k 31. prosinci 2021, a to v závislosti na tom, zda jednotlivé společnosti mají finanční rok roven hospodářskému roku nebo roku kalendářnímu.

KPMG CEE HOLDING, a.s.

Příloha v účetní závěrce

Rok končící 30. září 2021
(v tisících Kč)



Majetkové účasti v ovládaných osobách a osobách pod podstatným vlivem k 30.9.2020

Země	Název	Pořizovací cena	Opravná položka	Zůstatková hodnota	Vlastnický podíl	Vlastní kapitál
Lotyšsko	ERAS KS (dříve KPMG KS)	390	-390	--	98%	1 517
Litva	KPMG KUB	4 324	-4 324	--	100%	1 586
Moldávie	KPMG Moldova s.r.l.	329	-158	171	50%	21 819
Rumunsko	KPMG Delivery Center	9 087	--	9 087	50%	16 485
Celkem bez kurzových rozdílů		14 130	-4 872	9 258		
Kurzové rozdíly		807	-279	528		
Celkem k 30.9.2020		14 937	-5 151	9 786		

Poznámka: Hodnoty vlastního kapitálu jsou uvedeny k 30. září 2020 nebo k 31. prosinci 2020, a to v závislosti na tom, zda jednotlivé společnosti mají finanční rok roven hospodářskému roku nebo roku kalendářnímu.

6. Pohledávky a závazky z obchodních vztahů

- Krátkodobé pohledávky z obchodních vztahů činí 43 473 tis. Kč (2020 – 96 632 tis. Kč), ze kterých 28 339 tis. Kč (2020 – 78 410 tis. Kč) představují pohledávky po lhůtě splatnosti. Společnost k 30. září 2021 netvořila žádnou opravnou položku k pochybným pohledávkám (2020 – 0 tis. Kč). V průběhu běžného roku společnost odepsala do nákladů pochybné pohledávky v celkové hodnotě 160 tis. Kč (2020 - 514 tis. Kč).
- Krátkodobé závazky z obchodních vztahů činí 36 280 tis. Kč (2020 – 73 809 tis. Kč), ze kterých 25 732 tis. Kč (2020 – 46 137 tis. Kč) představují závazky po lhůtě splatnosti.

KPMG CEE HOLDING, a.s.

Příloha v účetní závěrce

Rok končící 30. září 2021
(v tisících Kč)



7. Informace o spřízněných stranách

a) Pohledávky a závazky z obchodních vztahů

V pohledávkách a závazcích z obchodních vztahů popsanych v bodě 6 jsou obsaženy následující zůstatky účtů týkající se vztahů k podnikům ve skupině:

Země	Název	Pohledávky k		Závazky k	
		30.9.2021	30.9.2020	30.9.2021	30.9.2020
Albánie	KPMG Albania Sh.p.k.	189	214	--	--
Bosna a Her.	KPMG Tax & Advisory B-H d.o.o.	862	1 664	431	38
Bosna a Her.	KPMG B-H d.o.o. za reviziju	1 089	1 712	--	--
Bulharsko	KPMG Audit OOD	374	135	218	--
Bulharsko	KPMG Bulgaria OOD (dříve KPMG Bulgaria EOOD)	413	985	--	--
Chorvatsko	KPMG Croatia d.o.o.	857	1 295	1 755	--
Česká rep.	KPMG Česka republika, s.r.o.	466	4 214	4 246	14 806
Česká rep.	KPMG Česka republika Audit, s.r.o.	598	11	--	--
Maďarsko	KPMG Hungaria Kft.	--	11 052	--	615
Maďarsko	KPMG Tanacsado Kft.	--	15 364	2 471	3 078
Litva	KPMG Baltics UAB	n/a	714	n/a	--
Moldávie	KPMG Moldova Srl	50	--	--	--
Severní Makedonie	KPMG Audit DOO	46	34	--	--
Polsko	KPMG Sp. z o.o.	421	991	3 469	1 057
Polsko	KPMG Tax M. Michna sp.k.	95	--	--	826
Polsko	KPMG Advisory Sp. z o.o. sp.k.	691	--	8 191	433
Polsko	KPMG Audyt Sp. z o.o. sp.k.	1 524	266	--	--
Polsko	KPMG Audyt Services Sp z o.o.	--	--	3 873	3 698
Rumunsko	KPMG Romania SRL	684	3 256	--	--
Rumunsko	KPMG Audit SRL	951	238	--	401
Rumunsko	KPMG Tax SRL	102	--	--	21
Rumunsko	KPMG Advisory SRL	624	--	375	41
Rumunsko	KPMG Delivery Center s.r.l	2	--	--	--
Rumunsko	KPMG Restructuring s.p.r.l.	2	--	--	--
Srbsko	KPMG d.o.o. Beograd	1 233	20 468	--	--
Slovensko	KPMG Slovensko spol. s r.o.	466	1 349	2 381	444
Slovensko	KPMG Slovensko Advisory k.s.	76	--	460	386
Slovensko	KPMG Slovenija, podjetje ze revidiranje, d.o.o	12 080	13 711	520	--
Slovensko	KPMG poslovno svetovanje, d.o.o.	1 498	176	71	14
Slovensko	KPMG računovodsko svet. d.o.o.	38	--	--	--
	Nerealizované kurzové rozdíly	-203	2 620	-112	919

KPMG CEE HOLDING, a.s.

Příloha v účetní závěrce

Rok končící 30. září 2021
(v tisících Kč)



Země	Název	Pohledávky k		Závazky k	
		30.9.2021	30.9.2020	30.9.2021	30.9.2020
Celkem		25 228	80 469	28 349	26 778

b) Dlouhodobé poskytnuté zápůjčky

Dlouhodobé poskytnuté zápůjčky jsou popsány v bodě 5 a) této přílohy.

c) Krátkodobé poskytnuté zápůjčky

Společnost k 30. září 2021 vykazuje krátkodobou zápůjčku ve výši 4 462 tis. Kč (2020 – 0 tis. Kč) poskytnutou společnosti KPMG poslovno svetovanje, d.o.o. Zápůjčka je denominována v EUR, je splatná 31. prosince 2021 a v běžném období z ní společnosti vplynuly úroky ve výši 6 tis. Kč (2020 – 0 tis. Kč).

Společnost k 30. září 2020 vykazovala krátkodobou zápůjčku ve výši 5 442 tis. Kč poskytnutou společnosti KPMG poslovno svetovanje, d.o.o. Zápůjčka byla denominována v EUR, splatná 30. listopadu 2020 a v běžném období z ní společnosti vplynuly úroky ve výši 11 tis. Kč (2020 – 2 tis. Kč).

d) Transakce se spřízněnými stranami

	2021	2020
Tržby za prodej služeb	255 586	553 171
Náklady za nakoupené služby	210 335	219 149
Výnosové úroky	21	5

8. Opravné položky

	Opravná položka k dlouhodobému finančnímu majetku	Opravná položka ke krátkodobému finančnímu majetku	Opravná položka k ostatním krátkodobým pohledávkám	Celkem
Zůstatek k 1.10.2020	13 714	5 151	--	18 865
Tvorba	69	--	2 939	3 008
Rozpuštění/použití	--	-158	--	-158
Kurzové rozdíly	-865	-324	-154	-1 343
Zůstatek k 30.9.2021	12 918	4 669	2 785	20 372

9. Základní kapitál

	30.9.2021	30.9.2020
20 akcií na jméno o nominální hodnotě 100 000 Kč	2 000	2 000
Celkem	2 000	2 000

KPMG CEE HOLDING, a.s.

Příloha v účetní závěrce

Rok končící 30. září 2021
(v tisících Kč)



10. Vlastní kapitál

- a) Zisk vykázáný v běžném období ve výši 1 627 tis. Kč bude na základě rozhodnutí jediného akcionáře v působnosti valné hromady použit k vypořádání neuhrazených ztrát z minulých let ve výši -1 361 tis. Kč a zbytek bude převeden do nerozděleného zisku.
- b) Pohyby na účtu Oceňovací rozdíly z přecenění majetku a závazků:

Zůstatek k 1.10.2020	5 614
Rozpuštění / použití	-143
Kurzové rozdíly z dlouhodobých majetkových účastí k rozvahovému datu	-6 162
Zůstatek k 30.9.2021	-691

11. Rezervy

	Ostatní rezervy	Rezerva na daň z příjmů	Celkem
Zůstatek k 1.10.2020	29 474	1 259	30 733
Tvorba	12 285	1 437	13 722
Čerpání	-8 140	-1 259	-9 399
Rozpuštění	--	--	--
Kurzové rozdíly	-1 760	--	-1 760
Zůstatek rezerv k 30.9.2021	31 859	1 437	33 296
Zaplacené zálohy na daň z příjmů	--	-678	-678
Zůstatek rezerv snížený o zálohy na daň z příjmů k 30.9.2021	31 859	759	32 618

12. Daňové závazky

Společnost k 30. září 2021 nevykazuje žádné daňové závazky (2020 – 0 tis. Kč).

13. Informace o tržbách

Společnost v běžném období vykázala tržby za vlastní služby ve výši 285 209 tis. Kč (2020 – 577 718 tis. Kč), ze kterých bylo v České republice realizováno 45 098 tis. Kč (2020 – 100 740 tis. Kč), 239 164 tis. Kč v Evropě (2020 – 476 144 tis. Kč), především v regionu střední a východní Evropy, a 947 tis. Kč mimo Evropu (2020 – 834 tis. Kč).

14. Daň z příjmů

- a) Splatná

Splatná daň z příjmů zahrnuje odhad daně za běžné období ve výši 1 437 tis. Kč (2020 – 1 259 tis. Kč) a doměrky daně za předchozí období ve výši 98 tis. Kč (2020 - 1 058 tis. Kč) v Kyprské republice.

V rozvaze k 30. září 2021 byly zaplacené zálohy na daň z příjmů ve výši 678 tis. Kč (2020 – 0 tis. Kč) zúčtovány oproti rezervě na daň z příjmů ve výši 1 437 tis. Kč (2020 – 1 259 tis. Kč). Výsledný

KPMG CEE HOLDING, a.s.

Příloha v účetní závěrce

Rok končící 30. září 2021
(v tisících Kč)



závazek ve výši 759 tis. Kč (2020 – 1 259 tis. Kč) je vykázán v pasivech v pozici *Rezerva na daň z příjmů*.

b) Odložená

Společnost k 30. září 2021 a 30. září 2020 nevykazuje žádnou odloženou daňovou pohledávku nebo závazek.

Z důvodu opatrnosti a pochybností o jejím budoucím využití společnost k 30. září 2021 a 30. září 2020 nevykázala odloženou daňovou pohledávku vyplývající z ostatních rezerv a opravných položek k dlouhodobému a krátkodobému finančnímu majetku.

15. Závazky nevykázané v rozvaze

Společnost k 30. září 2021 a 30. září 2020 neeviduje žádné závazky, které by nebyly vykázány v rozvaze.

16. Rizika spojená s epidemií způsobenou novým typem koronaviru

Společnost při zpracování účetní závěrky za běžné období a při tvorbě finančního plánu na příští období pečlivě zanalyzovala možná rizika spojená s epidemií způsobenou novým typem koronaviru a jejich případný dopad na finanční pozici Společnosti, její podnikatelské aktivity, ocenění jejích aktiv a úplnost jejích závazků vykázaných v účetní závěrce k 30. září 2021. Společnost, vzhledem k povaze své podnikatelské činnosti, neočekává zásadnější dopad epidemie na svoji finanční situaci a podnikatelské aktivity.

17. Významná následná událost

S účinností k 31. prosinci 2021 byl pan Richard Michael Gilbert Cysarz odvolán z pozice předsedy správní rady a ze správní rady. S účinností k 1. lednu 2022 byl předsedou správní rady jmenován JUDr. Ing. Radek Haliček. Ke stejnému datu byla místopředsdkyní správní rady jmenována paní Stacy Ligas. Všechny tyto uvedené skutečnosti byly do obchodního rejstříku zapsány dne 1. ledna 2022.

K datu sestavení účetní závěrky nejsou vedení společnosti známy žádné jiné významné následné události, které by ovlivnily účetní závěrku k 30. září 2021.

Sestaveno dne: 25. února 2022

JUDr. Ing. Radek Haliček
předseda správní rady



Zpráva o vztazích

KPMG CEE HOLDING, a.s.

za účetní období
od 1. října 2020 do 30. září 2021

Tato zpráva o vztazích mezi níže uvedenými osobami byla vypracována v souladu s ustanovením § 82 zákona č. 90/2012 Sb., o obchodních společnostech a družstvech (zákon o obchodních korporacích), ve znění pozdějších předpisů, pro účetní období od 1. října 2020 do 30. září 2021.

Ovládaná osoba

Ovládanou osobu je společnost **KPMG CEE HOLDING, a.s.**, se sídlem Pobřežní 648/1a, 186 00 Praha 8 – Karlín, Česká republika, IČO: 08367183, zapsaná v obchodním rejstříku vedeném Městským soudem v Praze, oddíl B, vložka 24 586 (dále jen „**Ovládaná osoba**“).

Ovládající osoba

Ovládající osobou Ovládané osoby je KPMG CEE Partnership Trust, svěřenský fond, IČSF: 09487204, s korespondenční adresou Pobřežní 648/1a, 186 00 Praha 8 - Karlín, Česká republika, jehož svěřenským správcem je pan Richard Michael Gilbert Cysarz (dále jen „**Ovládající osoba**“)

Report on Relations

KPMG CEE HOLDING, a.s.

for the accounting period
from 1 October 2020 to 30 September 2021

This report on relations between the persons specified below was prepared in accordance with Section 82 of Act No. 90/2012 Coll., on Commercial Companies and Cooperatives (Act on Business Corporations), as amended, as regards the accounting period from 1 October 2020 to 30 September 2021.

Controlled Person

The Controlled Person is the company **KPMG CEE HOLDING, a.s.**, with its registered office at Pobřežní 648/1a, 186 00 Praha 8 – Karlín, Czech Republic, ID Number: 08367183, registered in the Commercial Register maintained by the Municipality Court in Prague, Section B, Insert 24 586 (hereinafter the “**Controlled Person**”).

Controlling Person

Controlling Person of Controlled Person has been KPMG CEE Partnership Trust, svěřenský fond, trust ID Number: 09487204, with its correspondence address at Pobřežní 648/1a, 186 00 Praha 8 - Karlín, Czech Republic, whose trustee is Mr. Richard Michael Gilbert Cysarz (hereinafter “**Controlling Person**”).



Propojené osoby

Grafické znázornění propojených osob tvoří Přílohu č. 1 této zprávy o vztazích.

Úloha Ovládané osoby

Úlohou Ovládané osoby je zastřešovat a poskytovat metodiku řízení osobám jí ovládaným v regionu střední a východní Evropy, a to zejména v oblastech řízení rizik a kvality poskytovaných profesních služeb, řízení lidských zdrojů, IT, financí atd.

Způsob a prostředky ovládnání

Ovládající osoba ovládá Ovládanou osobu tím, že jako jediný akcionář disponuje všemi hlasy na valné hromadě a přijímá v její působnosti rozhodnutí jediného akcionáře.

Přehled jednání učiněných v posledním účetním období, která byla učiněna na popud nebo v zájmu Ovládající osoby a osob ovládaných Ovládanou osobou nebo osobami ovládanými stejnou Ovládající osobou, která se týkala majetku přesahujícího 10 % vlastního kapitálu Ovládané osoby

V tomto účetním období nedošlo k žádnému jednání, které by bylo učiněno na popud nebo v zájmu Ovládající osoby nebo osob ovládaných stejnou ovládající osobou a které by se týkalo majetku přesahujícího 10 % vlastního kapitálu Ovládané osoby.

Related persons

The graphic structure of related persons is presented in the Annex No. 1 to this Report on Relations.

Role of the Controlled Person

The role of the Controlled Person is to cover and provide management methodology to persons controlled by it in the region of the Central and Eastern Europe, especially in the areas of risk management and quality of provided professional services, human resources, IT, finance etc.

Means of control

The Controlling Person controls the Controlled Person by being the sole shareholder with all the votes on the General Meeting as well as executing decisions of the sole shareholder in the capacity of the General Meeting.

Overview of legal acts conducted in the relevant accounting period, conducted from the initiative or in the interest of the Controlling Person and persons controlled by the Controlled Person or persons controlled by the same Controlling Person to property exceeding 10% of the equity of the Controlled Person

No acts were conducted in the relevant accounting period from the initiative or in the interest of Controlling Person or persons controlled by the same Controlling Person related to property exceeding 10% of the registered capital of the Controlled Person.



Přehled vzájemných transakcí a smluv mezi Ovládanou osobou a Ovládající osobou, mezi Ovládanou osobou a osobami jí ovládanými, nebo mezi Ovládanou osobou a ostatními propojenými osobami

V daném účetním období byly účinné následující transakce a smlouvy:

1/ Prodej služeb společnosti KPMG Česká republika, s.r.o., se sídlem Pobřežní 648/1a, 186 00 Praha 8 – Karlín, Česká republika na základě Smlouvy o poskytování služeb a individuálních objednávek.

2/ Nákup služeb od společnosti KPMG Česká republika, s.r.o., se sídlem Pobřežní 648/1a, 186 00 Praha 8 – Karlín, Česká republika, na základě Smlouvy o poskytování poradenských služeb a individuálních objednávek.

3/ Prodej služeb společnosti KPMG Česká republika Audit, s.r.o., se sídlem Pobřežní 648/1a, 186 00 Praha 8 – Karlín, Česká republika, na základě individuálních objednávek.

4/ Prodej služeb společnosti KPMG Albania Sh.p.k, se sídlem Abdi Toptani, Torre Drin, 3. patro, 32/1, Tirana, Albánie, na základě Smlouvy o poskytování služeb a individuálních objednávek.

5/ Prodej služeb společnosti KPMG B-H d.o.o. za reviziju, se sídlem Zmaja od Bosne 7/7A III, 71000 Sarajevo, Bosna a Hercegovina, na základě Smlouvy o poskytování služeb a individuálních objednávek.

6/ Prodej služeb společnosti KPMG Tax & Advisory B-H d.o.o., se sídlem Zmaja od Bosne 7/7A III, 71000 Sarajevo, Bosna a Hercegovina, na základě individuálních objednávek.

7/ Nákup služeb od společnosti KPMG Tax & Advisory B-H d.o.o., se sídlem Zmaja od Bosne 7/7A III, 71000 Sarajevo, Bosna a Hercegovina, na základě Smlouvy o interní zakázce CEE ITS.

Overview of the transactions and contracts between the Controlled Person and the Controlling Person, between the Controlled Person and persons controlled by it, or between Controlled Person and other related parties

In the relevant accounting period, the following transactions and contracts were effective:

1/ Sale of services to KPMG Česká republika, s.r.o., Pobřežní 648/1a, 186 00 Praha 8 – Karlín, Czech Republic, based on the Agreement on services and individual orders.

2/ Purchase of services from KPMG Česká republika, s.r.o., Pobřežní 648/1a, 186 00 Praha 8 – Karlín, Czech Republic, based on the Agreement for the provision of advisory services and individual orders

3/ Sale of services to KPMG Česká republika Audit, s.r.o., Pobřežní 648/1a, 186 00 Praha 8 – Karlín, Czech Republic based on individual orders.

4/ Sale of services to KPMG Albania Sh.p.k, Abdi Toptani Street, Torre Drin, floor 3, 32/1, Tirana, Albania, based on the Agreement on services and individual orders

5/ Sale of services to KPMG B-H d.o.o. za reviziju, Zmaja od Bosne 7/7A III, 71000 Sarajevo, Bosnia and Herzegovina, based on the Agreement on services and individual orders

6/ Sale of services to KPMG Tax & Advisory B-H d.o.o., Zmaja od Bosne 7/7A III, 71000 Sarajevo, Bosnia and Herzegovina, based on individual orders.

7/ Purchase of services from KPMG Tax & Advisory B-H d.o.o., Zmaja od Bosne 7/7A III, 71000 Sarajevo, Bosnia and Herzegovina, based on the Interfirm Agreement on Provision of Internal Engagement CEE ITS.



8/ Prodej služeb společnosti KPMG Audit OOD, se sídlem 45A Bulgaria Blvd, Sofia 1404, Bulharsko, na základě Smlouvy o poskytování služeb a individuálních objednávek.

9/ Nákup služeb od společnosti KPMG Audit OOD, se sídlem 45A Bulgaria Blvd, Sofia 1404, Bulharsko, na základě individuálních objednávek.

10/ Prodej podílů ve společnosti KPMG Audit OOD se sídlem 45A Bulgaria Blvd, Sofia 1404, Bulharsko na základě Smlouvy o prodeji podílů.

11/ Prodej služeb společnosti KPMG OOD (dříve KPMG Bulgaria EOOD), se sídlem 45A Bulgaria Blvd, Sofia 1404, Bulharsko, na základě individuálních objednávek.

12/ Prodej podílů ve společnosti KPMG OOD (dříve KPMG Bulgaria EOOD), se sídlem 45A Bulgaria Blvd, Sofia 1404, Bulharsko, na základě Smlouvy o prodeji podílů.

13/ Prodej služeb společnosti KPMG Croatia d.o.o., se sídlem Eurotower 17. patro, Ivana Lucica 2a, 10000 Záhřeb, Chorvatsko, na základě Smlouvy o poskytování služeb a individuálních objednávek.

14/ Nákup služeb od společnosti KPMG Croatia d.o.o., se sídlem Eurotower 17. patro, Ivana Lucica 2a, 10000 Záhřeb, Chorvatsko, na základě individuálních objednávek.

15/ Prodej služeb společnosti KPMG Hungária Kft, se sídlem Váci út 31, 1134 Budapešť, Maďarsko, na základě Smlouvy o poskytování služeb a individuálních objednávek.

16/ Nákup služeb od společnosti KPMG Hungária Kft, se sídlem Váci út 31, 1134 Budapešť, Maďarsko, na základě Smlouvy o poskytování služeb.

17/ Prodej služeb společnosti KPMG Tanácsadó Kft, se sídlem Váci út 31, 1134 Budapešť, Maďarsko, na základě Smlouvy o poskytování služeb.

8/ Sale of services to KPMG Audit OOD, 45A Bulgaria Blvd, Sofia 1404 Bulgaria, based on the Agreement on services and individual orders

9/ Purchase of services from KPMG Audit OOD, 45A Bulgaria Blvd, Sofia 1404 Bulgaria, based on individual orders

10/ Sale of shares in KPMG Audit OOD, 45A Bulgaria Blvd, Sofia 1404 Bulgaria, based on the Share Purchase Agreement.

11/ Sale of services to KPMG Bulgaria OOD (previously KPMG Bulgaria EOOD), 45A Bulgaria Blvd, Sofia 1404 Bulgaria, based on individual orders.

12/ Sale of shares in KPMG Bulgaria OOD (previously KPMG Bulgaria EOOD), 45A Bulgaria Blvd, Sofia 1404 Bulgaria, based on Share Purchase Agreement.

13/ Sale of services to KPMG Croatia d.o.o., Eurotower 17th floor, Ivana Lucica 2a, 10000 Zagreb, Croatia, based on the Agreement on services and individual orders.

14/ Purchase of services from KPMG Croatia d.o.o., Eurotower 17th floor, Ivana Lucica 2a, 10000 Zagreb, Croatia, based on individual orders.

15/ A Sale of services to KPMG Hungária Kft, H-1134 Budapest, Váci út 31, Hungary, based on the Agreement on services and individual orders.

16/ Purchase of services from KPMG Hungária Kft, H-1134 Budapest, Váci út 31, Hungary, based on the Agreement for the provision of services.

17/ A Sale of services to KPMG Tanácsadó Kft, H-1134 Budapest, Váci út 31, Hungary, based on the Agreement on services.



18/ Nákup marketingových služeb od společnosti KPMG Tanácsadó Kft, se sídlem Váci út 31, 1134 Budapešť, Maďarsko, na základě Smlouvy o poskytování marketingových služeb a individuálních objednávek.

19/ Prodej služeb společnosti KPMG Audit DOO (dříve KPMG Macedonia DOO Skopje), se sídlem Filip Vtori Makedonski 3, 7. patro - Soravia Center, 1000 Skopje, Severní Makedonie, na základě Smlouvy o poskytování služeb a individuálních objednávek.

20/ Prodej služeb společnosti KPMG Moldova SRL, se sídlem Stefan cel Mare Blvd. 171/1, 8. patro, 2004 Kišiněv, Moldávie, na základě Smlouvy o poskytování služeb a individuálních objednávek.

21/ Prodej podílů ve společnosti KPMG Moldova SRL, se sídlem Stefan cel Mare Blvd. 171/1, 8. patro, 2004 Kišiněv, Moldávie, na základě Smlouvy o prodeji podílů.

22/ Prodej služeb společnosti KPMG Sp. z o.o., se sídlem Inflancka 4a, 00-189 Varšava, Polsko, na základě Smlouvy o poskytování služeb a individuálních objednávek.

23/ Nákup služeb v oblasti manažerského řízení, organizace a řízení regionálních školení, administrativy apod. od společnosti KPMG Sp. Z o.o., se sídlem Inflancka 4a, 00-189 Varšava, Polsko, na základě Smlouvy o poskytování služeb a individuálních objednávek.

24/ Prodej služeb společnosti KPMG Audy Services Sp. z o.o. se sídlem Inflancka 4a, 00-189 Varšava, Polsko, na základě Smlouvy o poskytování služeb.

25/ Nákup služeb v oblasti řízení kvality a risk managementu, specifické účetní asistence pro otázky IFRS a US GAAP, auditní podpory apod. od společnosti KPMG Audy Services Sp. z o.o. se sídlem Inflancka 4a, 00-189 Varšava, Polsko, na základě Smlouvy o poskytování služeb.

18/ Purchase of marketing and related services from KPMG Tanácsadó Kft, H-1134 Budapest, Váci út 31, Hungary, based on the Agreement for the provision of marketing and related services and individual orders.

19/ Sale of services to KPMG Audit DOO (previously KPMG Macedonia DOO Skopje), Filip Vtori Makedonski 3, 7th floor - Soravia Center, 1000 Skopje, Republic of North Macedonia, based on the Agreement on services and individual orders

20/ Sale of services to KPMG Moldova SRL, 171/1 Stefan cel Mare Blvd., 8th floor, Chisinau 2004, Republic of Moldova, based on the Agreement on services and individual orders

21/ Sale of shares in KPMG Moldova SRL, 171/1 Stefan cel Mare Blvd., 8th floor, Chisinau 2004, Republic of Moldova, based on the Share Sale and Purchase Agreement.

22/ Sale of services to KPMG Sp. z o.o., Inflancka 4a, 00-189 Warsaw, Poland, based on the Agreement on services and individual orders.

23/ Purchase of services in the areas of executive leadership, organization and management of regional trainings, administration support etc. from KPMG Sp. z o.o., Inflancka 4a, 00-189 Warsaw, Poland, based on the Agreement for the Provision of Services and individual orders.

24/ Sale of services to KPMG Audy Services Sp. z o.o., Inflancka 4a, 00-189 Warsaw, Poland, based on the Agreement on services.

25/ Purchase of services in the areas of Quality & Risk Management leadership, specific accounting technical assistance for IFRS and, US GAAP, audit and assurance support etc. from KPMG Audy Services Sp. z o.o., Inflancka 4a, 00-189 Warsaw, Poland, based on the Agreement for the Provision of Services.



26/ Prodej služeb společnosti KPMG Tax M. Michna sp.k., Inflancka 4a, 00-189 Varšava, Polsko na základě individuálních objednávek.

26/ Sale of services to KPMG Tax M. Michna sp.k., Inflancka 4a, 00-189 Warsaw, Poland, based on individual orders.

27/ Prodej služeb společnosti KPMG Advisory Sp. z o.o. sp.k., Inflancka 4a, 00-189 Varšava, Polsko na základě individuálních objednávek.

27/ Sale of services to KPMG Advisory Sp. z o.o. sp.k., Inflancka 4a, 00-189 Warsaw, Poland, based on individual orders.

28/ Nákup služeb od společnosti KPMG Advisory Sp. z o.o. sp.k., Inflancka 4a, 00-189 Varšava, Polsko na základě individuálních objednávek.

28/ Purchase of services from KPMG Advisory Sp. z o.o. sp.k., Inflancka 4a, 00-189 Warsaw, Poland, based on individual orders.

29/ Prodej služeb společnosti KPMG KPMG Audyt Sp. z o.o. sp.k., Inflancka 4a, 00-189 Varšava, Polsko na základě individuálních objednávek.

29/ Sale of services to KPMG Audyt Sp. z o.o. sp.k., Inflancka 4a, 00-189 Warsaw, Poland, based on individual orders.

30/ Prodej služeb společnosti KPMG Romania S.R.L., se sídlem DN 1, Soseaua Bucuresti-Ploiesti, 69-71, sector 1, 013685 Bukurešť, Rumunsko, na základě Smlouvy o poskytování služeb a individuálních objednávek.

30/ Sale of services to KPMG Romania S.R.L., DN 1, Soseaua Bucuresti-Ploiesti, nr.69-71, sector 1, Bucharest, 013685, Romania, based on the Agreement on services and individual orders.

31/ Prodej služeb společnosti KPMG Audit SRL, se sídlem DN 1, Soseaua Bucuresti-Ploiesti, 69-71, sector 1, 013685 Bukurešť, Rumunsko, na základě individuálních objednávek.

31/ Sale of services to KPMG Audit SRL, DN 1, Soseaua Bucuresti-Ploiesti, nr.69-71, sector 1, Bucharest, 013685, Romania, based on individual orders.

32/ Nákup služeb od společnosti KPMG Audit SRL, se sídlem DN 1, Soseaua Bucuresti-Ploiesti, 69-71, sector 1, 013685 Bukurešť, Rumunsko, na základě individuálních objednávek.

32/ Purchase of services from KPMG Audit SRL, DN 1, Soseaua Bucuresti-Ploiesti, nr.69-71, sector 1, Bucharest, 013685, Romania, based on individual orders.

33/ Prodej služeb společnosti KPMG Tax SRL, se sídlem DN 1, Soseaua Bucuresti-Ploiesti, 69-71, sector 1, 013685 Bukurešť, Rumunsko, na základě individuálních objednávek.

33/ Sale of services to KPMG Tax SRL, DN 1, Soseaua Bucuresti-Ploiesti, nr.69-71, sector 1, Bucharest, 013685, Romania, based on individual orders.

34/ Prodej služeb společnosti KPMG Advisory SRL, se sídlem DN 1, Soseaua Bucuresti-Ploiesti, 69-71, sector 1, 013685 Bukurešť, Rumunsko, na základě individuálních objednávek.

34/ Sale of services to KPMG Advisory SRL, DN 1, Soseaua Bucuresti-Ploiesti, nr.69-71, sector 1, Bucharest, 013685, Romania, based on individual orders.

35/ / Nákup služeb od společnosti KPMG Advisory SRL, se sídlem DN 1, Soseaua Bucuresti-Ploiesti, 69-71, sector 1, 013685 Bukurešť, Rumunsko, na základě individuálních objednávek.

35/ Purchase of services from KPMG Advisory SRL, DN 1, Soseaua Bucuresti-Ploiesti, nr.69-71, sector 1, Bucharest, 013685, Romania, based on individual orders.

36/ Prodej podílů ve společnosti KPMG Delivery Center SRL, se sídlem DN 1, Soseaua Bucuresti-

36/ Sale of shares in KPMG Delivery Center SRL, DN 1, Soseaua Bucuresti-Ploiesti, nr.69-71, sector



Ploiesti, 69-71, sector 1, 013685 Bukurešť, Rumunsko, na základě Smlouvy o převodu podílů.

37/ Prodej služeb společnosti KPMG d.o.o Beograd, se sídlem Milutina Milankovića 1J, 11070 Beograd, Srbsko, na základě Smlouvy o poskytování služeb a individuálních objednávek.

38/ Nákup služeb od společnosti KPMG d.o.o Beograd, se sídlem Milutina Milankovića 1J, 11070 Beograd, Srbsko, na základě Smlouvy o interní zakázce CEE ITS.

39/ Poskytnutí zápůjčky společnosti KPMG d.o.o Beograd, se sídlem Milutina Milankovića 1J, 11070 Beograd, Srbsko, na základě Smlouvy o zápůjčce.

40/ Navýšení finanční investice v KPMG d.o.o Beograd, se sídlem Milutina Milankovića 1J, 11070 Beograd, Srbsko, příplatkem mimo základní kapitál.

41/ Prodej služeb společnosti KPMG Slovensko, spol. s r.o., se sídlem Dvořákovo nábrežie 10, 811 02 Bratislava, Slovensko na základě Smlouvy o poskytování služeb a individuálních objednávek.

42/ Nákup služeb od společnosti KPMG Slovensko, spol. s r.o., se sídlem Dvořákovo nábrežie 10, 811 02 Bratislava, Slovensko, na základě individuálních objednávek.

43/ Nákup služeb od společnosti KPMG Slovensko Advisory k.s., se sídlem Dvořákovo nábrežie 10, 811 02 Bratislava, Slovensko, na základě individuálních objednávek.

44/ Prodej služeb společnosti KPMG Slovenija, d.o.o., se sídlem Železna cesta 8a, 1000 Lublaň, Slovinsko, na základě Smlouvy o poskytování služeb a individuálních nabídek.

45/ Nákup služeb od společnosti KPMG Slovenija, d.o.o., se sídlem Železna cesta 8a, 1000 Lublaň, Slovinsko, na základě individuálních objednávek.

46/ Prodej podílů ve společnosti KPMG Slovenija, d.o.o., se sídlem Železna cesta 8a, 1000 Lublaň, Slovinsko, na základě Smlouvy o prodeji podílů.

1, Bucharest, 013685, Romania based on the Shares Transfer Agreement.

37/ Sale of services to KPMG d.o.o Beograd, Milutina Milankovića 1J, 11070 Belgrade, Serbia, based on the Agreement on services and individual orders.

38/ Purchase of services from KPMG d.o.o Beograd, Milutina Milankovića 1J, 11070 Belgrade, Serbia, based on the Interfirm Agreements on Provision of Internal Engagement CEE ITS.

39/ Granting loan to KPMG d.o.o Beograd, Milutina Milankovića 1J, 11070 Belgrade, Serbia, based on the Loan Agreement.

40/ Increasing shareholder investment value outside of the registered capital in KPMG d.o.o Beograd, Milutina Milankovića 1J, 11070 Belgrade, Serbia.

41/ Sale of services to KPMG Slovensko, spol. s r.o., Dvorakovo nabrežie 10, 811 02 Bratislava, Slovakia, based on the Agreement on services and individual orders.

42/ Purchase of services from KPMG Slovensko, spol. s r.o., Dvorakovo nabrežie 10, 811 02 Bratislava, Slovakia, based on individual orders.

43/ Purchase of services from KPMG Slovensko Advisory k.s., Dvorakovo nabrežie 10, 811 02 Bratislava, Slovakia, based on individual orders.

44/ Sale of services to KPMG Slovenija, d.o.o., Zelezna cesta 8a, SI-1000 Ljubljana, Slovenija, based on the Agreement on services and individual orders

45/ Purchase of services from KPMG Slovenija, d.o.o., Zelezna cesta 8a, SI-1000 Ljubljana, Slovenija, based on individual orders.

46/ Sale of shares in KPMG Slovenija, d.o.o., Zelezna cesta 8a, SI-1000 Ljubljana, Slovenija,



47/ Prodej služeb společnosti KPMG poslovno svetovanje, d.o.o., se sídlem Železna cesta 8a, 1000 Lublaň, Slovinsko, na základě individuálních nabídek.

48/ Poskytnutí zápůjčky společnosti KPMG poslovno svetovanje, d.o.o., se sídlem Železna cesta 8a, 1000 Lublaň, Slovinsko, na základě Smlouvy o zápůjčce.

49/ Prodej služeb společnosti KPMG računovodsko svetovanje d.o.o., se sídlem Železna cesta 8a, 1000 Lublaň, Slovinsko, na základě individuálních nabídek.

50/ Prodej služeb společnosti Odvetniška pisarna Kramar d.o.o., se sídlem Železna cesta 8a, 1000 Lublaň, Slovinsko, na základě individuálních nabídek.

based on the Contract on the Sale on Interest in the Company

47/ Sale of services to KPMG poslovno svetovanje, d.o.o., Zelezna cesta 8a, SI-1000 Ljubljana, Slovenija, based on individual orders.

48/ Granting loan to KPMG poslovno svetovanje, d.o.o., Zelezna cesta 8a, SI-1000 Ljubljana, Slovenija, based on the Loan Agreement.

49/ Sale of services to KPMG računovodsko svetovanje d.o.o., Zelezna cesta 8a, SI-1000 Ljubljana, Slovenija, based on individual orders

50/ Sale of services to Odvetniška pisarna Kramar d.o.o., Zelezna cesta 8a, SI-1000 Ljubljana, Slovenija, based on individual orders.

Posouzení, zda vznikla Ovládané osobě újma

V důsledku vztahu ovládání nevznikla Ovládané osobě žádná újma.

Assessment of whether the Controlled Person incurred any harm

The Controlled Person did not incur any harm resulting from the controlling relationship.

Posouzení výhod, nevýhod a rizika

Pro Ovládanou osobu nebyla identifikována žádná rizika ani nevýhody plynoucí ze vztahu ovládání.

Assessment of advantages, disadvantages and risks

There have not been identified any risks or disadvantages arising from the controlling relationship for the Controlled Person.

Tato zpráva o vztazích je sepsána v českém a anglickém jazyce. V případě rozporu mezi českou a anglickou verzí je rozhodující česká verze.

This Report on Relations is drawn up in Czech and English language. In the case of any discrepancy between the Czech and English version, the Czech version shall prevail.



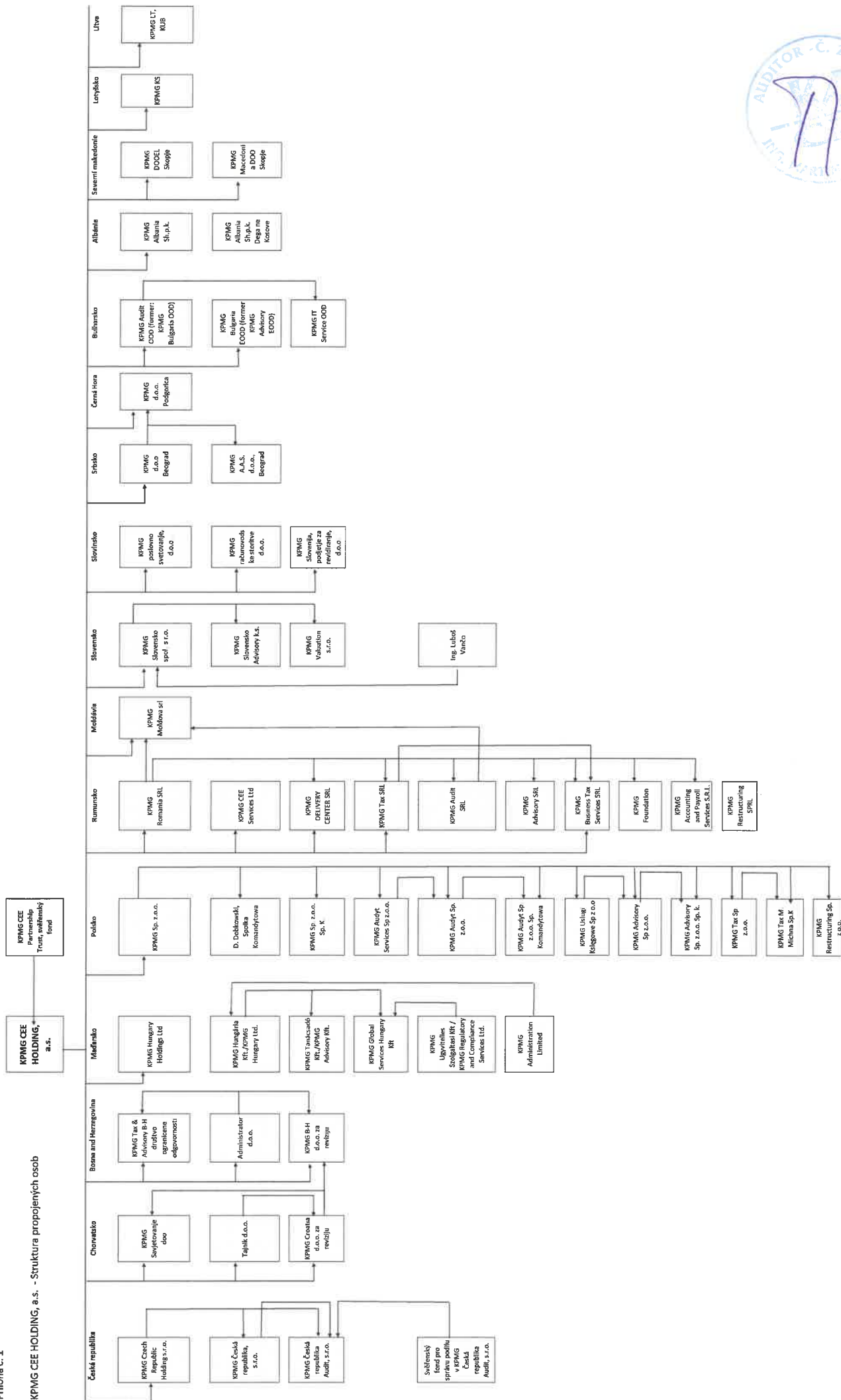
Statutární orgán společnosti / the authorized representative of
KPMG CEE HOLDING, a.s.

Dne 10. prosince 2021 / On 10 December 2021

A handwritten signature in blue ink, appearing to read 'R. Cysarz', written over a horizontal line.

Richard Michael Gilbert Cysarz
Statutární ředitel / Executive Director

KPMG CEE HOLDING, a.s. - Struktura propojených osob



II. Zpráva auditora o ověření zprávy o vztazích

Prověřil jsem věcnou správnost údajů uvedených ve zprávě o vztazích mezi propojenými osobami společnosti KPMG CEE HOLDING, a.s. se sídlem Pobřežní 648/1a, 186 00 Praha 8, IČO: 083 67 183 za rok končící 30. 9. 2021. Za sestavení této zprávy o vztazích je odpovědné vedení společnosti KPMG CEE HOLDING, a.s. Mým úkolem je vydat na základě provedeného ověření stanovisko k této zprávě o vztazích.

Prověrku jsem provedl v souladu s AS č.56 Komory auditorů České republiky. Tento standard vyžaduje, abych plánoval a provedl ověření s cílem získat omezenou jistotu, že zpráva o vztazích neobsahuje významné (materiální) věcné nesprávnosti. Ověření je omezeno především na dotazování pracovníků společnosti a na analytické postupy a výběrovým způsobem provedené prověření věcné správnosti údajů. Proto toto ověření poskytuje nižší stupeň jistoty než audit. Audit jsem neprováděl, a proto nevyjadřuji ani výrok.

Na základě mého ověření jsem nezjistil žádné skutečnosti, které by mne vedly k domněnce, že zpráva o vztazích mezi propojenými osobami společnosti KPMG CEE HOLDING, a.s. za rok končící 30. 9. 2021 obsahuje významné (materiální) věcné nesprávnosti.



Ing. Martin Teyrovský
auditor č. 2134

Kancelář: Sarajevská 10, 120 00 Praha 2



V Praze dne 14. 09. 2022