

## Výroční zpráva za rok 2022

se zprávou statutárního orgánu o podnikatelské činnosti společnosti a o stavu jejího majetku ke dni  
31.12.2022  
se zprávou o řádné roční účetní závěrce za rok 2022  
zprávou o provedeném auditu  
zprávou o vztazích mezi propojenými osobami

společnosti Montex spol. s r.o.,  
IČ: 48029882, se sídlem Radovesnice II 213, Radovesnice II, PSČ: 281 28  
zapsané v obchodním rejstříku Městského soudu v Praze,  
v oddílu c, číslo vložky 14672

schválená valnou hromadou společnosti  
dne 9. 6. 2023



Obsah:

1. Základní identifikační údaje
2. Statutární orgán společnosti
3. Společníci
4. Profil společnosti
5. Organizační struktura společnosti
6. Údaje o skutečnostech, které nastaly až po rozvahovém dni
7. Zpráva nezávislého auditora k řádné účetní závěrce
8. Roční účetní závěrka sestavená ke dni 31.12.2022
9. Zpráva o vztazích mezi propojenými osobami



#### 1. Základní identifikační údaje

Obchodní firma:	Montex spol. s r.o.
Právní forma společnosti:	Společnost s ručením omezeným
Zapsaná v obchodním rejstříku:	Městský soud v Praze, oddíl C, vložka 14672
Identifikační číslo:	48029882
Sídlo:	Radovesnice II, Radovesnice II 213, PSČ 281 28

#### 2. Statutární orgán společnosti

Ing. Petr Vokál – jednatel  
Ing. Bohumil Vokál – jednatel  
Kateřina Vokálová – jednatel

Zastupování společnosti: Společnost zastupují navenek jednatelé samostatně.

#### 3. Společníci

Ing. Petr Vokál, datum narození 26. 4.1969  
Radovesnice II, č.p. 60 , 28128, okr. Kolín  
Vklad: 5 000 000,- Kč  
Splaceno: 100%

Ing. Bohumil Vokál, datum narození 12. 6.1940  
Radovesnice II, č.p. 210 , 28128, okr. Kolín  
Vklad: 4 000 000,- Kč  
Splaceno: 100%

Kateřina Vokálová, dat. nar. 12. září 2000  
Radovesnice II, č.p. 60 , 28128, okr. Kolín  
Vklad: 1 000 000,- Kč  
Splaceno: 100%

#### 4. Profil společnosti

Společnost MONTEX, spol. s r.o. ve svém vývoji věnuje hlavní úsilí podnikání v oblasti automobilového průmyslu, výrobě nástaveb na nákladní a užitkové automobily. Jedná se o nástavby skříňové, chladiřenské, mrazířenské a lehké hliníkové. Výrobní sortiment obsahuje i valníkové a speciální nástavby, montáž zařízení jako hydraulické ruky, topení, chlazení a řadu ostatních doplňků a vybavení nástaveb.

Nástavby jsou kompletovány na podvozky nákladních a užitkových automobilů, přívěsů a návěsů.

Pro posílení významné pozice v oblasti výroby nástaveb na nákladní automobily byl zaveden systém managementu jakosti dle ČSN EN ISO 9001:2015 a systém environmentálního managementu podle ČSN EN ISO 14001:2015.

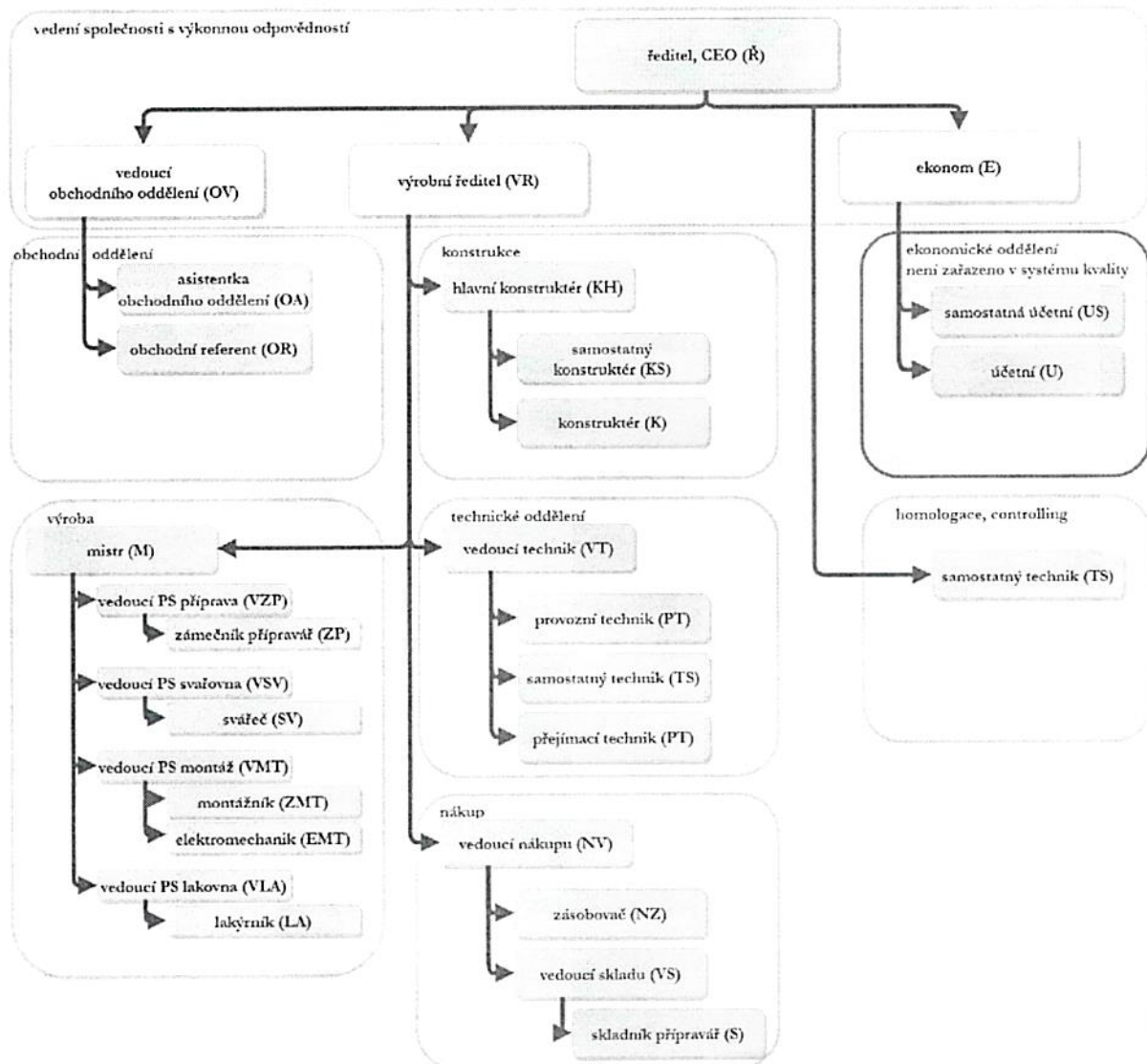


Výrobní závod s moderním technologickým zázemím se nachází ve snadné dostupnosti Prahy, Hradce Králové a Pardubic, na nové dálnici D11 (EXIT 50 nebo 62). V současné době disponujeme výrobní plochou cca 8700 m<sup>2</sup> rozčleněné ve třech moderních výrobních halách s navazujícími technologiemi.

Společnost nevyvíjí aktivity v oblasti výzkumu a vývoje a v oblasti ochrany životního prostředí a pracovněprávních vztazích dodržuje platnou legislativu.



## 5. Organizační struktura společnosti



## 6. Údaje o skutečnostech, které nastaly až po rozvahovém dni

Do konce roku 2022 jsme se stále vypořádávali s dopady cenové nestability vstupních materiálů. Výroba zakázek dle starých cen dobíhala, ale již převažovaly dodávky zakázek dle korektně kalkulovaných cen, nicméně výsledek roku 2022 byl stále ovlivněn doběhem starších zakázek. V této době částečné stabilizace cen však stále není jednoduché odhadovat vývoj, jak se u našich dodavatelů budou promítat do výroby ceny energií a dalších vstupních komodit. Aktuální zaplnění výroby je na více než 6 měsíců a sjednáváme zakázky už na rok 2024. Zároveň máme předběžně avizovány stabilní objednávky větších zákazníků v příštím roce.

S ohledem na tyto informace vedení společnosti zvažilo potenciální dopady cenové nestability vstupních materiálů výroby na své aktivity a podnikání a dospělo k závěru, že by tyto skutečnosti neměly mít zásadní vliv na nepřetržité trvání podniku. Společnost bude schopna pokračovat a ve své činnosti růst i v průběhu příštích let. Výsledky za první část roku 2023

vypadají již velmi dobře. Naše společnost dále nepředpokládá, že by byla zásadně postižena důsledky aktuálního ozbrojeného konfliktu na Ukrajině. Veškeré významné dopady zahrnující např. pokles hodnoty aktiv v důsledku sankčních opatření, narušení dodavatelského nebo odběratelského řetězce, narušení peněžních toků a jejich dopad do naší likvidity a nedostatek pracovních sil, jsme vyhodnotili a dle naší analýzy jimi není naše společnost dotčena.

7. Zpráva nezávislého auditora k řádné účetní závěrce

Zpráva nezávislého auditora o ověření řádné účetní závěrky za rok 2022 tvoří přílohu č. 1 této výroční zprávy.

8. Roční účetní závěrka sestavená ke dni 31.12.2022

Roční účetní závěrka sestavená ke dni 31.12.2022, údaje z roční účetní závěrky sestavené ke dni 31.12.2022, příloha k řádné účetní závěrce, přehled o změnách peněžních toků a přehled o změnách vlastního kapitálu tvoří přílohu č. 2 této výroční zprávy.

9. Zpráva o vztazích mezi propojenými osobami

Zpráva o vztazích mezi propojenými osobami tvoří přílohu č. 3 této výroční zprávy.

9. 6. 2023

.....  
(datum)

**MONTEX**  
Česká výrobní společnost  
MONTEX, spol. s r.o. - ekonomické odd.  
Radovesnice II č.p. 218  
201 20, Radovesnice II

.....  
(podpis statutárního zástupce)



# **Audit Studničková s.r.o.**

---

Svojsice 87, 53362 Svojsice, C 27396 vedená u Krajského soudu v Hradci Králové, Tel.: 606263584

## **ZPRÁVA NEZÁVISLÉHO AUDITORA**

**Příjemce: společníci společnosti Montex, spol. s r.o.,  
se sídlem Radovesnice II, 213, PSČ 28128**

### **Výrok auditora**

*Provedli jsme audit přiložené účetní závěrky společnosti Montex, spol. s r.o. (dále také „Společnost“) se sídlem Radovesnice II, 213, PSČ 28128, identifikační číslo 48029882, sestavené na základě českých účetních předpisů, která se skládá z rozvahy k 31.12.2022, výkazu zisku a ztráty, přehledu o změnách vlastního kapitálu a přehledu o peněžních tocích za rok končící 31.12.2022, a přílohy této účetní závěrky, která obsahuje popis použitých podstatných účetních metod a další vysvětlující informace. Údaje o Společnosti jsou uvedeny v příloze této účetní závěrky.*

*Podle našeho názoru účetní závěrka podává věrný a poctivý obraz aktiv a pasiv společnosti Montex, spol. s r.o. k 31.12.2022 a nákladů a výnosů a výsledku jejího hospodaření a peněžních toků za rok končící 31.12.2022 v souladu s českými účetními předpisy.*

### **Základ pro výrok**

*Audit jsme provedli v souladu se zákonem o auditorech a standardy Komory auditorů České republiky pro audit, kterými jsou mezinárodní standardy pro audit (ISA) případně doplněné a upravené souvisejícími aplikačními doložkami. Naše odpovědnost stanovená těmito předpisy je podrobněji popsána v oddílu Odpovědnost auditora za audit účetní závěrky. V souladu se zákonem o auditorech a Etickým kodexem přijatým Komorou auditorů České republiky jsme na Společnosti nezávislí a splnili jsme i další etické povinnosti vyplývající z uvedených předpisů. Domníváme se, že důkazní informace, které jsme shromáždili, poskytují dostatečný a vhodný základ pro vyjádření našeho výroku.*

### **Ostatní informace uvedené ve výroční zprávě**

*Ostatními informacemi jsou v souladu s § 2 písm. b) zákona o auditorech informace uvedené ve výroční zprávě mimo účetní závěrku a naši zprávu auditora. Za ostatní informace odpovídá jednatel Společnosti.*

*Náš výrok k účetní závěrce se k ostatním informacím nevztahuje. Přesto je však součástí našich povinností souvisejících s auditem účetní závěrky seznámení se s ostatními informacemi posouzení, zda ostatní informace nejsou ve významném (materiálním) nesouladu s účetní závěrkou či s našimi znalostmi o účetní jednotce získanými během provádění auditu nebo zda se*

*jinak tyto informace nejeví jako významně (materiálně) nesprávné. Také posuzujeme, zda ostatní informace byly ve všech významných (materiálních) ohledech vypracovány v souladu s příslušnými právními předpisy. Tímto posouzením se rozumí, zda ostatní informace splňují požadavky právních předpisů na formální náležitosti a postup vypracování ostatních informací v kontextu významnosti (materiality), tj. zda případné nedodržení uvedených požadavků by bylo způsobilé ovlivnit úsudek činěný na základě ostatních informací.*

*Na základě provedených postupů, do míry, již dokážeme posoudit, uvádíme, že*

- ostatní informace, které popisují skutečnosti, jež jsou též předmětem zobrazení v účetní závěrce, jsou ve všech významných (materiálních) ohledech v souladu s účetní závěrkou a*
- ostatní informace byly vypracovány v souladu s právními předpisy.*

*Dále jsme povinni uvést, zda na základě poznatků a povědomí o Společnosti, k nimž jsme dospěli při provádění auditu, ostatní informace neobsahují významné (materiální) věcné nesprávnosti. V rámci uvedených postupů jsme v obdržovaných ostatních informacích žádné významné (materiální) věcné nesprávnosti nezjistili.*

### **Odpovědnost jednatele Společnosti za účetní závěrku**

*Jednatel Společnosti odpovídá za sestavení účetní závěrky podávající věrný a poctivý obraz v souladu s českými účetními předpisy a za takový vnitřní kontrolní systém, který považuje za nezbytný pro sestavení účetní závěrky tak, aby neobsahovala významné (materiální) nesprávnosti způsobené podvodem nebo chybou.*

*Při sestavování účetní závěrky je jednatel Společnosti povinen posoudit, zda je Společnost schopna nepřetržitě trvat, a pokud je to relevantní, popsat v příloze účetní závěrky záležitosti týkající se jejího nepřetržitého trvání a použití předpokladu nepřetržitého trvání při sestavení účetní závěrky, s výjimkou případů, kdy jednatel plánuje zrušení Společnosti nebo ukončení její činnosti, resp. kdy nemá jinou reálnou možnost než tak učinit.*

### **Odpovědnost auditora za audit účetní závěrky**

*Naším cílem je získat přiměřenou jistotu, že účetní závěrka jako celek neobsahuje významnou (materiální) nesprávnost způsobenou podvodem nebo chybou a vydat zprávu auditora obsahující náš výrok. Přiměřená míra jistoty je velká míra jistoty, nicméně není zárukou, že audit provedený v souladu s výše uvedenými předpisy ve všech případech v účetní závěrce odhalí případnou existující významnou (materiální) nesprávnost. Nesprávnosti mohou vzniknout v důsledku podvodů nebo chyb a považují se za významné (materiální), pokud lze reálně předpokládat, že by jednotlivě nebo v souhrnu mohly ovlivnit ekonomická rozhodnutí, která uživatelé účetní závěrky na jejím základě přijmou.*

*Při provádění auditu v souladu s výše uvedenými předpisy je naší povinností uplatňovat během celého auditu odborný úsudek a zachovávat profesní skepticismus. Dále je naší povinností:*

- Identifikovat a vyhodnotit rizika významné (materiální) nesprávnosti účetní závěrky způsobené podvodem nebo chybou, navrhnout a provést auditorské postupy reagující na tato rizika a získat dostatečné a vhodné důkazní informace, abychom na jejich základě mohli vyjádřit výrok. Riziko, že neodhalíme významnou (materiální) nesprávnost, k níž*

došlo v důsledku podvodu, je větší než riziko neodhalení významné (materiální) nesprávnosti způsobené chybou, protože součástí podvodu mohou být tajné dohody (koluze), falšování, úmyslná opomenutí, nepravdivá prohlášení nebo obcházení vnitřních kontrol.

- Seznámit se s vnitřním kontrolním systémem Společnosti relevantním pro audit v takovém rozsahu, abychom mohli navrhnout auditorské postupy vhodné s ohledem na dané okolnosti, nikoli abychom mohli vyjádřit názor na účinnost jejího vnitřního kontrolního systému.
- Posoudit vhodnost použitých účetních pravidel, přiměřenost provedených účetních odhadů a informace, které v této souvislosti jednatel Společnosti uvedl v příloze účetní závěrky.
- Posoudit vhodnost použití předpokladu nepřetržitého trvání při sestavení účetní závěrky jednatel a to, zda s ohledem na shromážděné důkazní informace existuje významná (materiální) nejistota vyplývající z událostí nebo podmínek, které mohou významně zpochybnit schopnost Společnosti nepřetržitě trvat. Jestliže dojdeme k závěru, že taková významná (materiální) nejistota existuje, je naší povinností upozornit v naší zprávě na informace uvedené v této souvislosti v příloze účetní závěrky, a pokud tyto informace nejsou dostatečné, vyjádřit modifikovaný výrok. Naše závěry týkající se schopnosti Společnosti nepřetržitě trvat vycházejí z důkazních informací, které jsme získali do data naší zprávy. Nicméně budoucí události nebo podmínky mohou vést k tomu, že Společnost ztratí schopnost nepřetržitě trvat.
- Vyhodnotit celkovou prezentaci, členění a obsah účetní závěrky, včetně přílohy, a dále to, zda účetní závěrka zobrazuje podkladové transakce a události způsobem, který vede k věrnému zobrazení.

Naší povinností je informovat jednatele mimo jiné o plánovaném rozsahu a načasování auditu a o významných zjištěních, která jsme v jeho průběhu učinili, včetně zjištěných významných nedostatků ve vnitřním kontrolním systému.

Svojsice dne 12.06.2023

**Audit Studničková s.r.o.**  
Svojsice 87, 533 62 Svojsice  
IČO: 287 86 980, DIČ: CZ28786980  
tel.: +420 606 263 584



Ověření provedla auditorská společnost

Audit Studničková s.r.o.,

Svojsice 87, 53362 Svojsice,

zapsaná v seznamu auditorských společností vedeném Komorou auditorů ČR pod ev. č. 506.

*ing. Marta Pleskotová Studničková*  
Ing. Marta Pleskotová Studničková  
auditor ev. č. 1758



Minimální závazný výčet informací  
podle vyhlášky č. 500/2002 Sb

## Rozvaha v plném rozsahu

ke dni ..... **31.12.2022** .....  
(v celých tisících Kč)

IČO
<b>48029882</b>

Obchodní firma nebo jiný název účetní jednotky  
**Montex, spol. s r.o.**

Sídlo nebo bydliště účetní jednotky  
a místo podnikání liší-li se od bydliště

**Radovesnice II 213**

**Radovesnice II**

**281 28**

**Česká republika**

Označení a	TEXT b	Číslo řádku c	Běžné účetní období			Minulé úč. období
			Brutto 1	Korekce 2	Netto 3	Netto 4
	<b>AKTIVA CELKEM</b>	001	<b>278 368</b>	<b>-85 092</b>	<b>193 276</b>	<b>174 123</b>
A.	Pohledávky za upsaný základní kapitál	002				
B.	<b>Stálá aktiva</b>	003	<b>169 106</b>	<b>-85 092</b>	<b>84 014</b>	<b>88 494</b>
B.I.	Dlouhodobý nehmotný majetek	004	<b>1 533</b>	<b>-1 533</b>		<b>16</b>
B.I.1.	Nehmotné výsledky vývoje	005				
B.I.2.	Ocenitelná práva	006	<b>1 533</b>	<b>-1 533</b>		<b>16</b>
B.I.2.1.	Software	007	<b>1 533</b>	<b>-1 533</b>		<b>16</b>
B.I.2.2.	Ostatní ocenitelná práva	008				
B.I.3.	Goodwill	009				
B.I.4.	Ostatní dlouhodobý nehmotný majetek	010				
B.I.5.	Poskytnuté zálohy na dlouhodobý nehmotný majetek a nedokončený dlouhodobý nehmotný majetek	011				
B.I.5.1.	Poskytnuté zálohy na dlouhodobý nehmotný majetek	012				
B.I.5.2.	Nedokončený dlouhodobý nehmotný majetek	013				
B.II.	Dlouhodobý hmotný majetek	014	<b>118 926</b>	<b>-83 559</b>	<b>35 367</b>	<b>39 192</b>
B.II.1.	Pozemky a stavby	015	<b>73 848</b>	<b>-46 432</b>	<b>27 416</b>	<b>29 559</b>
B.II.1.1.	Pozemky	016	<b>3 259</b>		<b>3 259</b>	<b>3 259</b>
B.II.1.2.	Stavby	017	<b>70 589</b>	<b>-46 432</b>	<b>24 157</b>	<b>26 300</b>
B.II.2.	Hmotné movité věci a jejich soubory	018	<b>34 939</b>	<b>-30 966</b>	<b>3 973</b>	<b>5 540</b>
B.II.3.	Oceňovací rozdíl k nabytému majetku	019				
B.II.4.	Ostatní dlouhodobý hmotný majetek	020	<b>6 581</b>	<b>-6 161</b>	<b>420</b>	<b>520</b>
B.II.4.1.	Pěstitelské celky trvalých porostů	021				
B.II.4.2.	Dospělá zvířata a jejich skupiny	022				
B.II.4.3.	Jiný dlouhodobý hmotný majetek	023	<b>6 581</b>	<b>-6 161</b>	<b>420</b>	<b>520</b>
B.II.5.	Poskytnuté zálohy na dlouhodobý hmotný majetek a nedokončený dlouhodobý hmotný majetek	024	<b>3 558</b>		<b>3 558</b>	<b>3 573</b>
B.II.5.1.	Poskytnuté zálohy na dlouhodobý hmotný majetek	025				<b>15</b>
B.II.5.2.	Nedokončený dlouhodobý hmotný majetek	026	<b>3 558</b>		<b>3 558</b>	<b>3 558</b>
B.III.	Dlouhodobý finanční majetek	027	<b>48 647</b>		<b>48 647</b>	<b>49 286</b>
B.III.1.	Podíly - ovládaná nebo ovládající osoba	028	<b>7 000</b>		<b>7 000</b>	<b>7 000</b>
B.III.2.	Zápůjčky a úvěry - ovládaná nebo ovládající osoba	029				
B.III.3.	Podíly - podstatný vliv	030				
B.III.4.	Zápůjčky a úvěry - podstatný vliv	031	<b>38 017</b>		<b>38 017</b>	<b>38 017</b>
B.III.5.	Ostatní dlouhodobé cenné papíry a podíly	032				
B.III.6.	Zápůjčky a úvěry - ostatní	033	<b>3 630</b>		<b>3 630</b>	<b>4 269</b>
B.III.7.	Ostatní dlouhodobý finanční majetek	034				
B.III.7.1.	Jiný dlouhodobý finanční majetek	035				
B.III.7.2.	Poskytnuté zálohy na dlouhodobý finanční majetek	036				


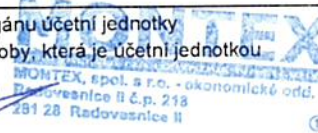


Označení a	T E X T b	Číslo řádku c	Běžné účetní období			Minulé úč. období
			Brutto 1	Korekce 2	Netto 3	Netto 4
C.	Oběžná aktiva	037	<b>109 223</b>		<b>109 223</b>	<b>85 587</b>
C.I.	Zásoby	038	<b>43 775</b>		<b>43 775</b>	<b>24 094</b>
C.I.1.	Materiál	039	<b>35 030</b>		<b>35 030</b>	<b>18 570</b>
C.I.2.	Nedokončená výroba a polotovary	040	<b>8 546</b>		<b>8 546</b>	<b>5 481</b>
C.I.3.	Výrobky a zboží	041				
C.I.3.1.	Výrobky	042				
C.I.3.2.	Zboží	043				
C.I.4.	Mladá a ostatní zvířata a jejich skupiny	044				
C.I.5.	Poskytnuté zálohy na zásoby	045	<b>199</b>		<b>199</b>	<b>43</b>
C.II.	Pohledávky	046	<b>35 853</b>		<b>35 853</b>	<b>30 102</b>
C.II.1.	Dlouhodobé pohledávky	047	<b>6 059</b>		<b>6 059</b>	<b>6 059</b>
C.II.1.1.	Pohledávky z obchodních vztahů	048	<b>6 059</b>		<b>6 059</b>	<b>6 059</b>
C.II.1.2.	Pohledávky - ovládaná nebo ovládající osoba	049				
C.II.1.3.	Pohledávky - podstatný vliv	050				
C.II.1.4.	Odložená daňová pohledávka	051				
C.II.1.5.	Pohledávky - ostatní	052				
C.II.1.5.1.	Pohledávky za společníky	053				
C.II.1.5.2.	Dlouhodobé poskytnuté zálohy	054				
C.II.1.5.3.	Dohadné účty aktivní	055				
C.II.1.5.4.	Jiné pohledávky	056				
C.II.2.	Krátkodobé pohledávky	057	<b>29 794</b>		<b>29 794</b>	<b>24 043</b>
C.II.2.1.	Pohledávky z obchodních vztahů	058	<b>27 849</b>		<b>27 849</b>	<b>23 199</b>
C.II.2.2.	Pohledávky - ovládaná nebo ovládající osoba	059				
C.II.2.3.	Pohledávky - podstatný vliv	060				
C.II.2.4.	Pohledávky - ostatní	061	<b>1 945</b>		<b>1 945</b>	<b>844</b>
C.II.2.4.1.	Pohledávky za společníky	062				
C.II.2.4.2.	Sociální zabezpečení a zdravotní pojištění	063				
C.II.2.4.3.	Stát - daňové pohledávky	064	<b>263</b>		<b>263</b>	
C.II.2.4.4.	Krátkodobé poskytnuté zálohy	065	<b>458</b>		<b>458</b>	<b>50</b>
C.II.2.4.5.	Dohadné účty aktivní	066				
C.II.2.4.6.	Jiné pohledávky	067	<b>1 224</b>		<b>1 224</b>	<b>794</b>
C.III.	Krátkodobý finanční majetek	072				
C.III.1.	Podíly - ovládaná nebo ovládající osoba	073				
C.III.2.	Ostatní krátkodobý finanční majetek	074				
C.IV.	Peněžní prostředky	075	<b>29 595</b>		<b>29 595</b>	<b>31 391</b>
C.IV.1.	Peněžní prostředky v pokladně	076	<b>74</b>		<b>74</b>	<b>252</b>
C.IV.2.	Peněžní prostředky na účtech	077	<b>29 521</b>		<b>29 521</b>	<b>31 139</b>
D.	Časové rozlišení aktiv	078	<b>39</b>		<b>39</b>	<b>42</b>
D.1.	Náklady příštích období	079	<b>39</b>		<b>39</b>	<b>42</b>
D.2.	Komplexní náklady příštích období	080				
D.3.	Příjmy příštích období	081				

Označení a	T E X T b	Číslo řádku c	Stav v běžném účetním období 5	Stav v minulém účetním období 6
	<b>PASIVA CELKEM</b>	<b>082</b>	<b>193 276</b>	<b>174 123</b>
A.	Vlastní kapitál	083	118 668	120 475
A.I.	Základní kapitál	084	10 000	10 000
A.I.1.	Základní kapitál	085	10 000	10 000
A.I.2.	Vlastní podíly (-)	086		
A.I.3.	Změny základního kapitálu	087		
A.II.	Ážio a kapitálové fondy	088		
A.II.1.	Ážio	089		
A.II.2.	Kapitálové fondy	090		
A.II.2.1.	Ostatní kapitálové fondy	091		
A.II.2.2.	Oceňovací rozdíly z přecenění majetku a závazků (+/-)	092		
A.II.2.3.	Oceňovací rozdíly z přecenění při přeměnách obchodních korporací (+/-)	093		
A.II.2.4.	Rozdíly z přeměn obchodních korporací (+/-)	094		
A.II.2.5.	Rozdíly z ocenění při přeměnách obchodních korporací (+/-)	095		
A.III.	Fondy ze zisku	096		
A.III.1.	Ostatní rezervní fondy	097		
A.III.2.	Statutární a ostatní fondy	098		
A.IV.	Výsledek hospodaření minulých let (+/-)	099	110 475	113 879
A.IV.1.	Nerozdělený zisk nebo neuhrazená ztráta minulých let (+/-)	100	110 475	113 879
A.IV.2.	Jiný výsledek hospodaření minulých let (+/-)	101		
A.V.	Výsledek hospodaření běžného účetního období (+/-)	102	-1 807	-3 404
A.VI.	Rozhodnuto o zálohové výplatě podílu na zisku (-)	103		
B.+C.	Cizí zdroje	104	74 608	53 648
B.	Rezervy	105	568	
B.1.	Rezerva na důchody a podobné závazky	106		
B.2.	Rezerva na daň z příjmů	107		
B.3.	Rezervy podle zvláštních právních předpisů	108		
B.4.	Ostatní rezervy	109	568	
C.	Závazky	110	74 040	53 648
C.I.	Dlouhodobé závazky	111	26 191	26 971
C.I.1.	Vydané dluhopisy	112		
C.I.1.1.	Vyměnitelné dluhopisy	113		
C.I.1.2.	Ostatní dluhopisy	114		
C.I.2.	Závazky k úvěrovým institucím	115		
C.I.3.	Dlouhodobé přijaté zálohy	116		
C.I.4.	Závazky z obchodních vztahů	117		
C.I.5.	Dlouhodobé směnky k úhradě	118		
C.I.6.	Závazky - ovládaná nebo ovládající osoba	119		
C.I.7.	Závazky - podstatný vliv	120		
C.I.8.	Odložený daňový závazek	121	336	1 185



Označení a	T E X T b	Číslo řádku c	Stav v běžném účetním období 5	Stav v minulém účetním období 6
C.I.9.	Závazky - ostatní	122	25 855	25 786
C.I.9.1.	Závazky ke společníkům	123	24 539	24 539
C.I.9.2.	Dohadné účty pasivní	124		
C.I.9.3.	Jiné závazky	125	1 316	1 247
C.II.	Krátkodobé závazky	126	47 849	26 677
C.II.1.	Vydané dluhopisy	127		
C.II.1.1.	Vyměnitelné dluhopisy	128		
C.II.1.2.	Ostatní dluhopisy	129		
C.II.2.	Závazky k úvěrovým institucím	130	4	
C.II.3.	Krátkodobé přijaté zálohy	131	1 820	1 966
C.II.4.	Závazky z obchodních vztahů	132	40 456	16 604
C.II.5.	Krátkodobé směnky k úhradě	133		
C.II.6.	Závazky - ovládaná nebo ovládající osoba	134		
C.II.7.	Závazky - podstatný vliv	135		
C.II.8.	Závazky ostatní	136	5 569	8 107
C.II.8.1.	Závazky ke společníkům	137	1 747	2 524
C.II.8.2.	Krátkodobé finanční výpomoci	138		
C.II.8.3.	Závazky k zaměstnancům	139	2 396	2 142
C.II.8.4.	Závazky ze sociálního zabezpečení a zdravotního pojištění	140	1 202	1 045
C.II.8.5.	Stát - daňové závazky a dotace	141		2 225
C.II.8.6.	Dohadné účty pasivní	142	6	57
C.II.8.7.	Jiné závazky	143	218	114
D.	Časové rozlišení pasiv	147		
D.1.	Výdaje příštích období	148		
D.2.	Výnosy příštích období	149		

Sestaveno dne:  09.06.2023	Podpisový záznam statutárního orgánu účetní jednotky nebo podpisový záznam fyzické osoby, která je účetní jednotkou  Ing. Petr Vokál  
Právní forma účetní jednotky Společnost s ručením omezeným	Předmět podnikání Předmět podnikání nebo jiné činnosti :  - výroba ostatních motorových dopravních prostředků



## Výkaz zisku a ztráty v plném rozsahu

ke dni ..... 31.12.2022 .....  
(v celých tisících Kč)

IČ
48029882

Obchodní firma nebo jiný název účetní jednotky  
Montex, spol. s r.o.

Sídlo nebo bydliště účetní jednotky  
a místo podnikání liší-li se od bydliště

Radovesnice II 213

Radovesnice II

281 28



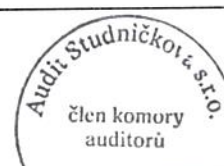
Česká republika

Označení a	TEXT b	Číslo řádku c	Skutečnost v účetním období	
			běžném 1	minulém 2
I.	Tržby z prodeje výrobků a služeb	01	214 117	156 809
II.	Tržby za prodej zboží	02	4 395	3 695
A.	Výkonová spotřeba	03	172 356	119 289
A.1.	Náklady vynaložené na prodané zboží	04	4 105	3 503
A.2.	Spotřeba materiálu a energie	05	150 569	101 251
A.3.	Služby	06	17 682	14 535
B.	Změna stavu zásob vlastní činnosti (+/-)	07	-3 065	-2 789
C.	Aktivace (-)	08		
D.	Osobní náklady	09	46 819	43 173
D.1.	Mzdové náklady	10	34 397	31 763
D.2.	Náklady na sociální zabezpečení, zdravotní pojištění a ostatní náklady	11	12 422	11 410
D.2.1.	Náklady na sociální zabezpečení a zdravotní pojištění	12	10 727	9 873
D.2.2.	Ostatní náklady	13	1 695	1 537
E.	Úpravy hodnot v provozní oblasti	14	3 795	3 857
E.1.	Úpravy hodnot dlouhodobého nehmotného a hmotného majetku	15	3 947	4 028
E.1.1.	Úpravy hodnot dlouhodobého nehmotného a hmotného majetku - trvalé	16	3 947	4 028
E.1.2.	Úpravy hodnot dlouhodobého nehmotného a hmotného majetku - dočasné	17		
E.2.	Úpravy hodnot zásob	18		
E.3.	Úpravy hodnot pohledávek	19	-152	-171
III.	Ostatní provozní výnosy	20	4 134	3 520
III.1.	Tržby z prodaného dlouhodobého majetku	21	149	41
III.2.	Tržby z prodaného materiálu	22	3 282	3 021
III.3.	Jiné provozní výnosy	23	703	458
F.	Ostatní provozní náklady	24	4 264	3 591
F.1.	Zůstatková cena prodaného dlouhodobého majetku	25		2
F.2.	Prodaný materiál	26	2 842	2 435
F.3.	Daně a poplatky	27	679	875
F.4.	Rezervy v provozní oblasti a komplexní náklady příštích období	28	568	
F.5.	Jiné provozní náklady	29	175	279
*	Provozní výsledek hospodaření (+/-)	30	-1 523	-3 097



Označení a	T E X T b	Číslo řádku c	Skutečnost v účetním období	
			běžném 1	minulém 2
IV.	Výnosy z dlouhodobého finančního majetku - podíly	31		
IV.1.	Výnosy z podílů - ovládaná nebo ovládající osoba	32		
IV.2.	Ostatní výnosy z podílů	33		
G.	Náklady vynaložené na prodané podíly	34		
V.	Výnosy z ostatního dlouhodobého finančního majetku	35		
V.1.	Výnosy z ostatního dlouhodobého finančního majetku - ovládaná nebo ovládající osoba	36		
V.2.	Ostatní výnosy z ostatního dlouhodobého finančního majetku	37		
H.	Náklady související s ostatním dlouhodobým finančním majetkem	38		
VI.	Výnosové úroky a podobné výnosy	39	601	582
VI.1.	Výnosové úroky a podobné výnosy - ovládaná nebo ovládající osoba	40		
VI.2.	Ostatní výnosové úroky a podobné výnosy	41	601	582
I.	Úpravy hodnot a rezervy ve finanční oblasti	42		
J.	Nákladové úroky a podobné náklady	43	806	802
J.1.	Nákladové úroky a podobné náklady - ovládaná nebo ovládající osoba	44		
J.2.	Ostatní nákladové úroky a podobné náklady	45	806	802
VII.	Ostatní finanční výnosy	46	639	284
K.	Ostatní finanční náklady	47	1 078	988
*	Finanční výsledek hospodaření (+/-)	48	-644	-924
**	Výsledek hospodaření před zdaněním (+/-)	49	-2 167	-4 021
L.	Daň z příjmů	50	-360	-617
L.1.	Daň z příjmů splatná	51	488	
L.2.	Daň z příjmů odložená (+/-)	52	-848	-617
**	Výsledek hospodaření po zdanění (+/-)	53	-1 807	-3 404
M.	Převod podílu na výsledku hospodaření společníkům (+/-)	54		
***	Výsledek hospodaření za účetní období (+/-)	55	-1 807	-3 404
*	Čistý obrát za účetní období	56	223 886	164 890

Pozn:

Sestaveno dne:  09.06.2023	Podpisový záznam statutárního orgánu účetní jednotky nebo podpisový záznam fyzické osoby, která je účetní jednotkou  Ing. Petr Vokál  
Právní forma účetní jednotky Společnost s ručením omezeným  	Předmět podnikání Předmět podnikání nebo jiné činnosti :  - výroba ostatních motorových dopravních prostředků

**PŘÍLOHA V ÚČETNÍ ZÁVĚRCE za zdaňovací období  
od 1.1. 2022 do 31.12. 2022 (§ 39 vyhl. 500/2002 Sb.)**

**I. OBECNÉ ÚDAJE**

V příloze jsou uvedeny všechny významné údaje pro posouzení finanční, majetkové a důchodové situace účetní jednotky z hlediska externích uživatelů. Částky jsou uvedeny v tis. Kč, není-li uvedeno jinak.

**1. Popis účetní jednotky**

**Montex, spol. s r.o.**

(název)

48029882

(IČO)

Společnost s ručením omezeným

(právní forma)

17.11.1992

(datum vzniku - zápisu do OR)

**Předmět činnosti zapsaný v obchodním rejstříku (celý rozsah)**

- koupě zboží za účelem jeho dalšího prodeje a prodej
- opravy ostatních dopravních prostředků
- čištění textilu
- provozování čerpacích stanic s palivy a mazivy
- provádění staveb včetně jejich změn, udržovacích prací na nich a jejich odstraňování
- výroba motorových a přípojných vozidel
- činnost účetních poradců, vedení účetnictví, vedení daňové evidence
- výroba karoserií
- opravy silničních vozidel

**Rozvahový den, k němuž se účetní závěrka sestavuje:**

31. 12. 2022



Fyzické a právnické osoby, které se podílejí na základním jmění více než 20%	Výše vkladu v %
Petr Vokál Ing.	50
Bohumil Vokál Ing.	40
Kateřina Vokálová	10

### Změny a dodatky v obchodním rejstříku za rok 2022

V roce 2022 nebyly v obchodním rejstříku provedeny žádné změny.

### Jména a příjmení jednatelů k 31.12.2022

Ing. Petr Vokál, č.p. 60, Radovesnice II, PSČ 281 28

Ing. Bohumil Vokál, č.p. 210, Radovesnice II, PSČ 281 28

Kateřina Vokálová, č.p. 60, Radovesnice II, PSČ 281 28

**Okamžik sestavení účetní závěrky:** 16. 6. 2023

**Měna, ve které je účetní závěrka sestavena:** CZK

## 2. Společnosti, v nichž má společnost větší než 20%-ní podíl na jejich základním kapitálu, popř. kde je neomezeně ručícím společníkem

	informace o společnostech (v tis. Kč)		podíl na základním kapitálu společnosti k 31.12.2022	
	vlastní kapitál k 31.12.2022	hosp. výsledek 2022 (po zdanění)	částka (v tis. Kč)	v %
LIRA KL s.r.o. IČ: 29041422 XXXXX	7 411	184	1 000	100

**Smluvní dohody mezi společníky, které zakládají rozhodovací práva bez ohledu na výši podílu na základním kapitálu u těchto podniků:**

Nejsou.

**Uzavřené ovládací smlouvy nebo smlouvy o převodech zisku, vč. povinností z nich vyplývajících:**

Nejsou.



### 3. Vybrané údaje o zaměstnancích

					Z toho náklady za rok 2022 (v tis. Kč)			
	průměrný počet za rok		osobní náklady celkem (v tis. Kč)		mzdy, platy a ostatní osobní náklady	odměny členům org. společnosti	sociální a zdrav. pojištění	sociál. náklady
	2021	2022	2021	2022				
Zaměstn. celkem	77	80	43 173	46 819	34 397		10 727	1 695

### 4. Půjčky, záruky a ostatní plnění poskytnuté členům orgánů společnosti (včetně bývalých členů):

Nejsou

### 5. Konsolidované a přidružené společnosti skupiny do které Montex spol. s r.o. patří:

Netýká se společnosti



## II. ÚČETNÍ METODY, OBECNÉ ÚČETNÍ ZÁSADY A ZPŮSOBY OCEŇOVÁNÍ

### 1. Způsoby ocenění :

#### 1.1. Zásob nakupovaných

Nakoupené zásoby jsou oceněny pořizovacími cenami.

#### 1.2. Zásob vytvořených ve vlastní režii

Zásoby vlastní výroby jsou oceněny na úrovni vlastních nákladů výroby (přímé náklady, výrobní režie a přiřaditelné nepřímé náklady).

#### 1.3. Hmotného a nehmotného dlouhodobého majetku nakupovaného

Nakoupený dlouhodobý hmotný a nehmotný majetek je oceněn pořizovacími cenami.

#### 1.4. Hmotného a nehmotného dlouhodobého majetku vytvořeného vlastní činností

Dlouhodobý hmotný a nehmotný majetek vytvořený vlastní činností se oceňuje na úrovni aktivace vlastních nákladů výroby.

#### 1.5. Cenných papírů a majetkových účastí

Cenné papíry a majetkové účasti se oceňují pořizovacími cenami.

#### 1.6. Pohledávek a závazků

Pohledávky a závazky jsou oceněny při vzniku jmenovitou hodnotou. Pohledávky při nabytí za úplaty nebo vkladem jsou oceněny pořizovací cenou.

#### 1.7. Peněžních prostředků a cenin

Peněžní prostředky a ceniny jsou oceněny jejich jmenovitou hodnotou.

### 2. Způsob stanovení reprodukční pořizovací ceny u majetku oceněného v této ceně a pořízeného v průběhu roku 2022

Nemáme.

### 3. Druhy vedlejších pořizovacích nákladů, které se obvykle zahrnují do pořizovacích cen nakupovaných zásob

Doprava, balné, poštovné.



#### 4. Změny způsobu

	důvod těchto změn	peněžní vyčíslení těchto změn ovlivňující výši			
		majetku	závazk	HV	
1.	oceňování	V roce 2022 beze změn	0	0	0
2.	postupů	V roce 2022 beze změn	0	0	0
3.	postupů	Dle novely Vyhl.	0	0	0

#### 5. Způsob stanovení opravných položek k majetku

Opravné položky podle zákona č. 593/1992 Sb., nejsou tvořeny, pro tvorbu není důvod.

#### 6. Způsob sestavení odpisových plánů pro dlouhodobý majetek

Účetní odpisování DM je rovnoměrné, měsíční po celou dobu odpisování. Doba účetního odepisování je stanovena dle předpokládané doby využitelnosti ve firmě . Poprvé je odepisováno v měsíci následujícím po zařazení majetku.

#### 7. Způsob uplatněný při přepočtu údajů v cizích měnách na českou měnu

K okamžiku uskutečnění účetního případu se používá denní kurz České národní banky. V rámci účetní závěrky k oceňování zůstatku na devizovém účtu a stavu pohledávek a závazků do zahraničí platí kurz ke dni 31.12. běžného roku.

K ocenění majetku a závazků vyjádřených v cizí měně ke konci rozvahového dne nebo jinému okamžiku, k němuž se účetní závěrka sestavuje, se použije kurz devizového trhu stanovený ČNB k tomuto okamžiku .

#### 8. Způsob stanovení reálné hodnoty u majetku a závazků, které se v souladu se zákonem o účetnictví oceňují reálnou hodnotou

Účetní jednotka nemá k 31.12. 2022 majetek a závazky, které se oceňují reálnou hodnotou.

#### 9. Změny a odchylky od účetních metod dle par. 7, odst. 3 zákona o účetnictví

Účetní jednotka si není vědoma skutečností, které by zakládaly nutnost použít odlišné postupy a účetní metody .



### III. DOPLŇUJÍCÍ INFORMACE K ROZVAZE A VÝKAZU ZISKŮ A ZTRÁT

#### 1. Hmotný a nehmotný majetek kromě pohledávek:

##### 1.1. Rozpis na hlavní skupiny s uvedením pořizovací ceny a opravek k tomuto majetku

viz. příloha č. 1

##### 1.2. Přehled o nejdůležitějších titulech přírůstků a úbytků DM

<i>Položka dlouhodobého majetku</i>	<i>Přírůstky brutto (v tis. Kč.)</i>	<i>Úbytky -v PC (v tis. Kč)</i>
Přívěs - přepravník TAURUS	121	

##### 1.3. Souhrnná výše majetku neuvedeného v rozvaze

V rozvaze není uveden drobný hmotný a nehmotný majetek v celkové výši 5 711 tis. Kč . Přírůstek takového majetku v roce 2022 činil 50 tis. Kč (náklady).

##### 1.4. Druh hmotného majetku, který je zatížen zástavním právem (povaha, forma a hodnota zajištění)

Hmotný majetek není předmětem zástavního práva.

##### 1.5. Majetek pořizovaný formou finančního pronájmu zachycený na podrozvahovém účtu

Nemáme.

##### 1.6. Majetek, jehož tržní ocenění je výrazně vyšší než ocenění v účetnictví

Nemáme.

##### 1.7. Dlouhodobý majetek - cenné papíry a majetkové účasti v tuzemsku a v zahraničí

Nemáme.

##### 1.8. Rozdíl mezi vstupní cenou a pořizovací cenou u nepeněžitých vkladů

Netýká se společnosti.



## 2. Pohledávky

### 2.1. Rozpis pohledávek po době splatnosti (v tis. Kč):

	výše pohled. (brutto)		celkem po lhůtě splatnosti		po splatnosti od 180 dní do 365 dní		Po splatnosti více než 365 dní	
	2021	2022	2021	2022	2021	2022	2021	2022
• Vybrané položky								
dlouhodobé	6 059	6 059	X	X	X	X	X	X
z toho - obchodn.	6 059	6 059						
- jiné	0	0						
krátkodobé	24	29 794	X	X	X	X	X	X
z toho - obchodn.	23	27 849	11 503	6 495	1 79	19	4 731	1 138*
- jiné	794	1 224	0	0	0	0	0	0

\*Pohledávky za spřízněnými osobami – nebyly tvořeny opravné položky.

### 2.2. Souhrnná výše veškerých pohledávek v cizí měně:

Nemáme

Rozpis pohledávek k 31.12.2022 podle jednotlivých zahraničních měn:

Nemáme

### 2.3. Pohledávky pouze vůči podnikům ve skupině

	zůstatky dlouhodobých pohledávek k 31.12.2022		zůstatky krátkodobých pohledávek k 31.12.2022	
	v tis. Kč	v zahr.měně	v tis.Kč	v zahr. měně
AGRO Radovesnice II s.r.o.	44 076	0	2 791	0

### 2.4. Pohledávky kryté podle zástavního práva nebo jistěné jiným způsobem

Nemáme.

### 2.5. Pohledávky s dobou splatnosti delší než 5 let

Společnost k rozvahovému dni pohledávky s výše uvedenou splatností nevykazuje.



## 2.6. Transakce se spřízněnými osobami, které nebyly uzavřeny za běžných tržních podmínek

Společnost v roce 2022 výše uvedené transakce nevykázala.

## 3. Vlastní kapitál

### 3.1. Popis změn vlastního jmění v průběhu roku 2022 (rozpis jednotlivých případů):

viz příloha č. 2

### 3.2. Rozdělení hospodářského výsledku za rok 2022 – návrh

	<i>celkem HV (po zdanění) - ztráta/+ zisk</i>	<i>Výplata podílu na zisku</i>	<i>Převod do nerozdělenéh o zisku min. let</i>	<i>převod do dalšího roku</i>
HV r. 2021	- 3 404		- 3 404	0
HV r. 2022	- 1 807		- 1 807	0

### 3.3. Základní kapitál

Základní kapitál v hodnotě 10.000.000,- Kč je tvořen vklady společníků, celá hodnota základního kapitálu je splacena .



#### 4. Závazky

##### 4.1. Rozpis závazků po době splatnosti (v tis. Kč):

	výše závazků		celkem po lhůtě splatnosti		po splatnosti 90 – 120 dní		po splatnosti více než 150 dní	
	2021	2022	2021	2022	2021	2022	2021	2022
• Vybrané položky								
Dlouhodobé:	26 971	26 191						
z toho - z obch. styku	0	0						
- ostatní	25 786	25 855						
Krátkodobé:	26 677	47 849						
z toho - z obch. styku	18 570	42 276	3 072	7 920	0	0	2	0
- ostatní	8 107	5 569	0	0	0	0	0	0

##### 4.2. Souhrnná výše veškerých závazků v cizí měně (v tis.)

v tis. Kč 12 008 z toho státy EU 12 008

##### Rozpis závazků k 31.12.2022 podle jednotlivých zahraničních měn :

v tis. EUR 798 z toho státy EU 798

##### 4.3. Závazky pouze vůči podnikům ve skupině

Nejsou vykázány.

##### 4.4. Závazky kryté podle zástavního práva nebo jistěné jiným způsobem

Nejsou vykázány.

##### 4.5. Další závazky, které nejsou účtovány v účetnictví a nejsou uvedeny v rozvaze (např. ručení za třetí osoby):

Nejsou vykázány

##### 4.6. Další významné potencionální ztráty, na které nebyla vytvořena rezerva:

Nejsou vykázány.



#### 4.7. Daňové závazky:

druh daně	zůstatky daňových závazků k 31.12.2022		zůstatky daňových závazků k 31.12.2021	
	ve splatnosti	po splatnosti	ve splatnosti	po splatnosti
DPPO	-1 628	0	- 1 616	0
DPH	1 150	0	3 660	0
Závislá činnost	164	0	141	0
Ostatní	50	0	40	0

#### 4.8. Závazky vyplývající ze sociálního a zdravotního pojištění:

druh pojištění	zůstatky závazků k 31.12.2022		zůstatky závazků k 31.12.2021	
	ve splatnosti	po splatnosti	ve splatnosti	po splatnosti
OSSZ	840	0	728	0
VZP	333	0	290	0
VoZP	19	0	20	0
ZPMV, OZP	10	0	7	0

#### 4.9. Závazky s dobou splatnosti delší než 5 let

Společnost k rozvahovému dni závazky s výše uvedenou splatností nevykazuje.

#### 4.10. Transakce se spřízněnými osobami, které nebyly uzavřeny za běžných tržních podmínek

Společnost v roce 2022 výše uvedené transakce nevykázala.



## 5. Rezervy (v tis. Kč)

Rezerva	Celkem 2021	Celkem 2022
Ostatní rezervy (na nevybranou dovolenou)	0	568

## 6. Dlouhodobé bankovní úvěry (v tis. Kč)

Společnost nemá dlouhodobé bankovní úvěry.

## 7. Výnosy z provozní činnosti (v tis. Kč)

Hlavní činnost	Celkem 2021	Celkem 2022
Tržby za zboží	3 695	4 395
Tržby za vl. výrobky	140 123	194 605
Tržby za služby	16 686	19 512

## 8. Další položky nákladů a výnosů (mimo body 8., 9. a 11.), které jsou významné svým objemem nebo původem:

V ověřovaném období nejsou vykázány.

## 9. Celkové výdaje za rok 2022 vynaložené na výzkum a vývoj (v tis. Kč)

Společnost nevynaložila v běžném ani v minulém účetním období žádné náklady na výzkum a vývoj.

## 10. Přijaté dotace

Společnost obdržela v běžném účetním období dotace v celkové výši 495 tis. Kč.

## 11. Údaje o přeměnách společnosti

Netýká se v roce 2022 společnosti.

## 12. Celkové náklady na odměny auditorské společnosti (v tis. Kč)

V roce 2022 vynaložila společnost za povinný audit účetní závěrky 44 tis. Kč.



### 13. Následné události od 1.1. 2023 do doby sestavení účetní závěrky

Významné události s dopadem do zpracované účetní závěrky nejsou.

Dne 15.3.2023 došlo ke změně v obchodním rejstříku – dalším jednatelem společnosti a společníkem s vkladem 1 mil. Kč se stala Lucie Vokálová, nar. 19. 5. 2004. Změnil se obchodní podíl jednotlivých společníků:

Ing. Petr Vokál	60 %
Ing. Bohumil Vokál	20 %
Kateřina Vokálová	10 %
Lucie Vokálová	10 %

### 14. Inventurní manka a přebytky (pokud je významné)

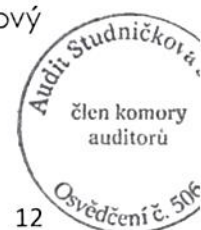
Nebyly zjištěny.

### 15. Odložený daňový závazek - pohledávka

Druh majetku a závazků	účetní hodnota	Daňová hodnota	Daňový závazek odložený	Daňová pohledávka odložená
Zůstatková cena DM	35 366	32 785	2 581	
Daňově nevyužitá ztráta minulých let	0	242		242
Opravné položky k pohledávkám	0	0		0
Rezervy	568			568
Nezaplacené smluvní penále	0	0		0
<b>Celkem</b>	x	x	<b>2 581</b>	<b>810</b>
<b>Rozdíl odložené daň. pohl./závazku</b>	x	x	<b>1 771</b>	

#### Komentář a výpočet odložené daně

Pro výpočet odložené daně byla použita sazba 19 %. V tabulce jsou zahrnuty všechny tituly, z kterých by v podmínkách společnosti mohl vzniknout daňový závazek či pohledávka (v tis. Kč).



## 16. Informace o trvání předpokladu nepřetržitého pokračování činnosti společnosti

Předpoklad nepřetržitého pokračování činnosti společnosti byl v účetnictví použit a ke dni zpracování účetní závěrky nejsou žádné informace, které by nasvědčovaly tomu, že ÚJ nemusí být schopna nepřetržitě pokračovat ve své činnosti a že by v důsledku toho byla ohrožena schopnost plnit své závazky.

Do konce roku 2022 jsme se stále vypořádávali s dopady cenové nestability vstupních materiálů. Výroba zakázek dle starých cen dobíhala, ale již převažovaly dodávky zakázek dle korektně kalkulovaných cen, nicméně výsledek roku 2022 byl stále ovlivněn doběhem starších zakázek. V této době částečné stabilizace cen však stále není jednoduché odhadovat vývoj, jak se u našich dodavatelů budou promítat do výroby ceny energií a dalších vstupních komodit. Aktuální zaplnění výroby je na více než 6 měsíců a sjednáváme zakázky už na rok 2024. Zároveň máme předběžně avizovány stabilní objednávky větších zákazníků v příštím roce.

S ohledem na tyto informace vedení společnosti zvážilo potenciální dopady cenové nestability vstupních materiálů výroby na své aktivity a podnikání a dospělo k závěru, že by tyto skutečnosti neměly mít zásadní vliv na nepřetržité trvání podniku. Společnost bude schopna pokračovat a ve své činnosti růst i v průběhu příštích let. Výsledky za první část roku 2023 vypadají již velmi dobře. Naše společnost dále nepředpokládá, že by byla zásadně postižena důsledky aktuálního ozbrojeného konfliktu na Ukrajině. Veškeré významné dopady zahrnující např. pokles hodnoty aktiv v důsledku sankčních opatření, narušení dodavatelského nebo odběratelského řetězce, narušení peněžních toků a jejich dopad do naší likvidity a nedostatek pracovních sil, jsme vyhodnotili a dle naší analýzy jimi není naše společnost dotčena.

## IV. PŘEHLED O PENĚŽNÍCH TOCÍCH (CASH – FLOW)

Pro sestavení výkazu byla použita nepřímá metoda výpočtu.

viz. příloha č. 3

9. 6. 2023

datum sestavení přílohy ÚZ

**MONTEX**  
MONTEX, spol. s r.o. - ekonomická odř.  
Radouvenice II č.p. 218  
201 20 Radouvenice II



podpis statutárního zástupce



Montex spol. s r.o.  
 Radovesnice II 213  
 Radovesnice II, 281 28  
 IČ: 48029882

Příloha č.1

**Dlouhodobý majetek**  
 (v tis. Kč)

	ZC		PC		PC		PC		Odpis		PC		Oprávký		ZC	
	01.01.2022	16	01.01.2022	(A)	přirůstků	(B)	úbytků	(C)	31.12.2022	D=(A+B-C)	(E)	(F)	(G)	(H)	I=(E+F+G-H)	J=(D-I)
skupina majetku	01.01.2022	16	01.01.2022	(A)	přirůstků	(B)	úbytků	(C)	31.12.2022	D=(A+B-C)	(E)	(F)	(G)	(H)	I=(E+F+G-H)	J=(D-I)
013 software				1 534					1 534	1 518	16				1 534	
01. ostatní DNM																
021 budovy a stavby		26 301		70 589					70 589	44 288	2 143				46 431	24 158
022 stroje, přístroje a zařízení		3 640		27 681					27 681	24 041	955				24 996	2 685
022 dopravní prostředky		1 899		8 435	121	1 298			7 258	6 536	733				5 971	1 287
022 inventář																
029 ostatní		520		6 581					6 581	6 061	100				6 161	420
031 pozemky		3 258		3 258					3 258							3 258
04. porízení dlouhodobého majetku		3 558		3 558	121	121			3 558							3 558
05. poskytnuté zálohy na DHM		15		15												
06. dlouhodobý finanční majetek		49 286		49 286		639			48 647							48 647
suma		<b>88 493</b>		<b>170 937</b>	<b>242</b>	<b>2 073</b>			<b>169 106</b>	<b>82 444</b>	<b>3 947</b>			<b>1 298</b>	<b>85 093</b>	<b>84 013</b>



### Změny vlastního kapitálu v průběhu roku 2022

Příloha č. 2

(v tis. Kč)

Složky vlastního jmění	počáteční stav 1.1.2022	zvýšení základního kapitálu				snížení základního kapitálu			konečný stav 31.12.2022
		upsaný vlastní kapitál	vklady	tvorba ze zisku 2022	převody	snížení základního kapitálu	výplata dividend a podílů, čerpání z fondů	převody	
Základní kapitál	10 000								10 000
Ostatní kapitálové fondy									
Zákonný rezervní fond									
Ostatní fondy ze zisku									
Nerozdělený zisk minulých let *)	113 879				-3 404				110 475
Neuhrazená ztráta minulých let									
Výsledek hospodaření běžného účetního období				-1 968					-1 968
Výsledek hospodaření ve schvalovacím řízení	-3 404							-3 404	
<b>Vlastní kapitál celkem</b>	<b>120 475</b>			<b>-1 968</b>	<b>-3 404</b>			<b>-3 404</b>	<b>118 507</b>

\*) zaokrouhleno



# PŘEHLED O PENĚŽNÍCH TOCÍCH

Zpracováno v souladu s vyhláškou č. 500/2002 Sb. ve znění pozdějších předpisů

(výkaz cash-flow)  
ke dni 31. prosince 2022  
(v celých tisících Kč)

Obchodní firma nebo jiný název účetní jednotky

Montex, spol. s r.o.

Sídlo, bydliště nebo místo podnikání  
účetní jednotky

Radovesnice II 213  
281 28 Radovesnice II  
Česká republika

IČ

48029882

Označení	TEXT	Skutečnost v účetním období	
		běžném	minulém
<b>P. Stav peněžních prostředků a peněžních ekvivalentů na začátku účetního období</b>		<b>31 391</b>	<b>34 759</b>
<b>Peněžní toky z hlavní výdělečné činnosti (provozní činnost)</b>			
Z.	Účetní zisk nebo ztráta před zdaněním	-2 167	-4 020
A. 1	Úpravy o nepeněžní operace	4 473	4 038
A. 1 1	Odpisy stálých aktiv a umořování opravné položky k nabytému majetku	3 947	4 028
A. 1 2	Změna stavu opravných položek, rezerv	416	-39
A. 1 3	Zisk z prodeje stálých aktiv	-149	
A. 1 4	Výnosy z podílů na zisku		
A. 1 5	Vyúčtované nákladové úroky s výjimkou úroků zahrnovaných do ocenění dlouhodobého majetku a vyúčtované výnosové úroky	205	220
A. 1 6	Případné úpravy o ostatní nepeněžní operace	54	
A. *	<b>Čistý peněžní tok z provozní činnosti před zdaněním a změnami pracovního kapitálu</b>	<b>2 306</b>	<b>18</b>
A. 2	Změny stavu nepeněžních složek pracovního kapitálu	-4 096	1 496
A. 2 1	Změna stavu pohledávek z provozní činnosti, přechodných účtů aktiv	-5 587	10 897
A. 2 2	Změna stavu krátkodobých závazků z provozní činnosti, přechodných účtů pasiv	21 172	320
A. 2 3	Změna stavu zásob	-19 681	-9 721
A. 2 4	Změna stavu krátkodobého finančního majetku nespádajícího do peněžních prostř. a ekvivalentů		
A. **	<b>Čistý peněžní tok z provozní činnosti před zdaněním</b>	<b>-1 790</b>	<b>1 514</b>
A. 3	Vyplacené úroky s výjimkou úroků zahrnovaných do ocenění dlouhodobého majetku		-802
A. 4	Přijaté úroky		582
A. 5	Zaplacená daň z příjmů a doměrky daně za minulá období	-584	-562
A. 6	Přijaté podíly na zisku		
A. ***	<b>Čistý peněžní tok z provozní činnosti</b>	<b>-2 374</b>	<b>732</b>
<b>Peněžní toky z investiční činnosti</b>			
B. 1	Výdaje spojené s nabytím stálých aktiv	-121	-4 207
B. 2	Příjmy z prodeje stálých aktiv	149	41
B. 3	Zápůjčky a úvěry spřízněným osobám	481	
B. ***	<b>Čistý peněžní tok vztahující se k investiční činnosti</b>	<b>509</b>	<b>-4 166</b>
<b>Peněžní toky z finančních činností</b>			
C. 1	Dopady změn dlouhodobých, resp. krátkodobých závazků	69	66
C. 2	Dopady změn vlastního kapitálu na peněžní prostředky a ekvivalenty	0	0
C. 2 1	Zvýšení peněžních prostředků z důvodů zvýšení základního kapitálu, ážia a fondů ze zisku.	0	
C. 2 2	Vyplacení podílů na vlastním jmění společníkům	0	
C. 2 3	Další vklady peněžních prostředků společníků a akcionářů	0	
C. 2 4	Úhrada ztráty společníky	0	
C. 2 5	Přímé platby na vrub fondů	0	
C. 2 6	Vyplacené podíly na zisku včetně zaplacené daně	0	
C. ***	<b>Čistý peněžní tok vztahující se k finanční činnosti</b>	<b>69</b>	<b>66</b>
F.	<b>Čisté zvýšení resp. snížení peněžních prostředků</b>	<b>-1 796</b>	<b>-3 368</b>
R.	<b>Stav peněžních prostředků a pen. ekvivalentů na konci účetního období</b>	<b>29 595</b>	<b>31 391</b>

1

Sestaveno dne: 9. 6. 2023

Podpisový záznam: Ing. Petr Vokál



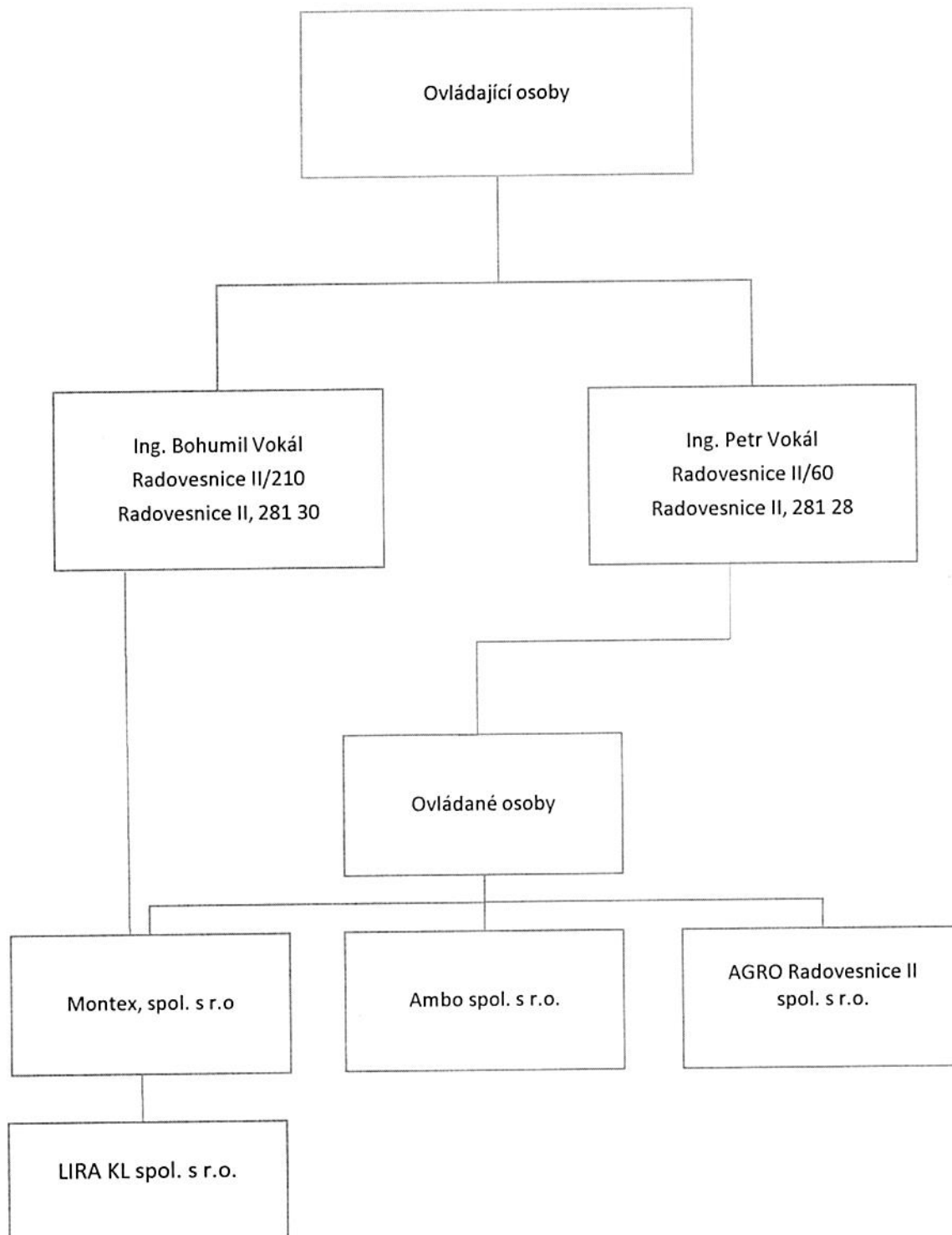
Zpráva o vztazích dle § 82 zákona č. 90/2012 Sb., o obchodních korporacích  
za rok 2022



## 1. Úvod

Statutární orgán společnosti Montex, spol. s r.o., jakožto ovládané osoby, zpracoval v souladu s § 82 zákona č. 90 /2012 Sb., o obchodních korporacích tuto zprávu o vztazích mezi ovládajícími a ovládanými osobami za účetní období roku 2022.

## 2. Struktura vztahů mezi ovládajícími a ovládanými osobami (§82 odst. 2, písm. a) ZOK)



### 3. Ovládající osoby

Fyzická osoba Ing. Bohumil Vokál, datum narození 12. 6.1940, sídlo Radovesnice II/210, Radovesnice II, PSČ 281 28 má 40% podíl na společnosti Montex, spol. s r.o. a přímo vykonává řídicí vliv. Ve smyslu §74, § 75 a § 78 zákona č. 90/2012 Sb., o obchodních korporacích (dále ZOK) se ve vztahu ke společnosti považuje za ovládající osobu.

Fyzická osoba Ing. Petr Vokál, datum narození 26. 4.1969, sídlo Radovesnice II/60, Radovesnice II, PSČ 281 28 má 50% podíl na společnosti Montex, spol. s r.o. a přímo vykonává řídicí vliv. Ve smyslu §74, § 75 a § 78 zákona ZOK se ve vztahu ke společnosti považuje za ovládající osobu.

Ing. Petr Vokál má 100% podíl ve společnosti Ambo, spol. s r.o. a přímo vykonává řídicí vliv. Ve smyslu §74 a § 75 ZOK se ve vztahu ke společnosti považuje za ovládající osobu.

Ing. Petr Vokál má 100% podíl ve společnosti AGRO Radovesnice II spol. s r.o. a přímo vykonává řídicí vliv. Ve smyslu §74 a § 75 ZOK se ve vztahu ke společnosti považuje za ovládající osobu.

Právnícká osoba Montex, spol. s r.o., sídlo Radovesnice II/213, Radovesnice II, PSČ 281 28, Spisová značka: C 14672 vedená u Městského soudu v Praze má 100% podíl ve společnosti LIRA KL spol. s r.o. a přímo vykonává řídicí vliv. Ve smyslu §74 a § 75 ZOK se ve vztahu ke společnosti považuje za ovládající osobu.

### 4. Úloha ovládaných osob (§82 odst. 2, písm b) ZOK)

Ovládané osoby jsou vlastněny 100%, případně rozhodujícím podílem ovládajícími osobami a v rámci výkonu ekonomické činnosti se řídí příkazy ovládajících osob.

### 5. Způsob a prostředky ovládaní (§82 odst. 2, písm c) ZOK)

Způsobem a prostředkem ovládaní jsou přímé příkazy ovládajících osob ústní nebo písemné.

### 6. Přehled vzájemných smluv mezi osobou ovládanou a osobou ovládající nebo mezi osobami ovládanými.

Nebyly uzavřeny.

### 7. Posouzení toho, zda vznikla ovládané osobě újma.

Žádné ovládané osobě nevznikla újma podle §71 a §72 zákona č. 90/2012 Sb., o obchodních korporacích.

### 8. Závěr

Jednatel společnosti prohlašuje, že do této zprávy zahrnul všechny jemu známé vztahy mezi Ovládanými a Ovládajícími osobami a mezi osobami ovládanými stejnou Ovládající osobou.

V Radovesnicích II dne 9. 6. 2023

  
**MONTEX**  
MONTEX, spol. s r.o. - ekonomické odd.  
Radovesnice II č.p. 213  
281 28 Radovesnice II

Ing. Petr Vokál  
Jednatel

