



Výroční zpráva 2022

E.ON Česká republika, s. r. o.

Obsah

- 2 Zpráva jednatelů o podnikatelské činnosti společnosti
E.ON Česká republika, s. r. o. a o stavu jejího majetku za rok 2022**
- 3 Zpráva o vztazích**
- 13 Zpráva o vztazích - příloha**
- 16 Doplnující informace dle § 21 Zákona o účetnictví**
- 18 Zpráva nezávislého auditora**
- 20 Účetní závěrka k 31. prosinci 2022**

Zpráva jednatelů o podnikatelské činnosti společnosti E.ON Česká republika, s. r. o. a o stavu jejího majetku za rok 2022

1. Charakteristika Společnosti

Společnost E.ON Česká republika, s. r. o. (dále Společnost) patří do struktury společností energetické skupiny E.ON v České republice. Posláním Společnosti je zajištění širokého spektra služeb nejen v oblasti elektroenergetiky a plynárenství, ale i mnoha dalších, podporujících podnikatelské aktivity všech společností skupiny. Služby poskytuje pro společnosti E.ON Energie, a.s., EG.D, a.s., Jihočeská plynárenská, a.s., Local Energies, a.s. a LE Montáže, s.r.o., na základě smluv o poskytování služeb Service Level Agreements („SLA“) a nezávislých kontraktů („NK“). Služby jsou definovány v přílohách ke smlouvám, ve kterých je vždy uvedena specifikace a finanční objem služby.

2. Ekonomické výsledky a stav majetku

Výsledek hospodaření

Výsledek hospodaření Společnosti před zdaněním dosáhl za rok 2022 hodnoty 193 685 tis. Kč. Po zdanění vykázala Společnost zisk ve výši 154 182 tis. Kč.

Struktura aktiv a pasiv

Celková netto hodnota aktiv Společnosti k 31. prosinci 2022 dosáhla 5 356 518 tis. Kč, na straně pasiv dosáhla hodnota vlastního kapitálu ke konci roku 2022 celkem 2 746 888 tis. Kč.

Řízení rizik ve Společnosti

Rizika i podnikatelské šance jsou ve Společnosti centrálně monitorovány útvarem Řízení rizik, který je úzce propojen s koncernovým systémem řízení rizik. Vedení Společnosti je tak v pravidelných reportech informováno o aktuálním stavu rizik a o identifikovaných podnikatelských šancích.

3. Lidské zdroje

Zaměstnanci

Skutečný celkový roční přepočtený stav zaměstnanců Společnosti v roce 2022 činil 891,6 zaměstnanců.

Skutečný průměrný přepočtený stav zaměstnanců:

Rok	2022	2021
Počet zaměstnanců	891,6	891,1

Sociální politika

Společnost vytvářela pro své zaměstnance kvalitní sociální program, jehož prostřednictvím poskytovala zaměstnancům mimo jiné příspěvek na penzijní připojištění, příspěvek na stravování a příspěvek na sportovní a kulturní akce.

Bezpečnost a ochrana zdraví při práci

Společnost klade mimořádný důraz na zajištění bezpečnosti práce. Školení v oblasti bezpečnosti a ochrany zdraví při práci byly zaměřeny především na realizaci povinných školení a doplňujících školení v oblasti úrazové a požární prevence. Dále byly realizovány vzdělávací programy v oblasti péče o zdraví zaměstnanců.

4. Výhled

Společnost bude i nadále optimalizovat nastavení svých sdílených služeb, tak aby i v budoucnu efektivněji reagovala na aktuální požadavky ostatních společností ve skupině a poskytovala konkurenceschopné a kvalitní služby. V oblasti IT bude Společnost pokračovat v digitalizaci svých komunikačních i provozních kanálů. Velký důraz bude i v budoucnu kladen na bezpečnost a ochranu zdraví při práci.

V Českých Budějovicích, dne 25. dubna 2023



Claudia Viohl
jednatelka



Marian Rusko
jednatel

Zpráva o vztazích

podle § 82 zákona č. 90/2012 Sb., zákona o obchodních korporacích,
za účetní období od 1. ledna 2022 do 31. prosince 2022

- **Struktura vztahů**
- **Ovládaná osoba a její úloha v koncernu**
- **Ovládající osoba a způsob a prostředky ovládnání**
- **Ostatní osoby ovládané stejnou ovládající osobou**
- **Přehled vzájemných smluv mezi osobou ovládanou a osobou ovládající nebo mezi osobami ovládanými**
- **Přehled jednání učiněných na popud nebo v zájmu ovládající osoby nebo jí ovládaných osob**
- **Posouzení újmy a jejího vyrovnání**
- **Zhodnocení výhod, nevýhod a rizik plynoucích ze vztahů s ovládající osobou a jí ovládanými osobami**
- **Důvěrnost informací**
- **Závěr**

Jednatelé společnosti E.ON Česká republika, s. r. o., v souladu s ustanovením § 82 zákona č. 90/2012 Sb., zákona o obchodních společnostech a družstvech (zákon o obchodních korporacích), v platném znění (dále také jen „ZOK“), zpracovali tuto zprávu o vztazích mezi společnostmi E.ON Česká republika, s. r. o., se sídlem F. A. Gerstnera 2151/6, České Budějovice 7, 370 01 České Budějovice, jako osobou ovládanou a společností E.ON SE, se sídlem Brüsseler Platz 1, 45131 Essen, Spolková republika Německo, jako osobou ovládající a ostatními osobami ovládanými stejnou ovládající osobou za účetní období od 1. ledna 2022 do 31. prosince 2022 („sledované účetní období“).

1. Struktura vztahů

Ve sledovaném účetním období byla společnost E.ON Česká republika, s. r. o., ovládána následujícími osobami:

- a) Přímou
 - E.ON Energie 38. Beteiligungs-GmbH, se sídlem Brüsseler Platz 1, 45131 Essen, Spolková republika Německo (podíl ve výši 100 % ve společnosti E.ON Česká republika, s. r. o.).
- b) Nepřímou
 - E.ON Beteiligungen GmbH, se sídlem Brüsseler Platz 1, 45131 Essen, Spolková republika Německo (podíl ve výši 100 % ve společnosti E.ON Energie 38. Beteiligungs-GmbH),
 - E.ON SE, se sídlem Brüsseler Platz 1, 45131 Essen, Spolková republika Německo (podíl ve výši 100 % ve společnosti E.ON Beteiligungen GmbH).

Všechny společnosti ovládající a ovládané jednají ve shodě v souladu s ustanovením § 78 ZOK.

Struktura vztahů v koncernu je graficky znázorněna v Příloze č. 1 této zprávy o vztazích.

2. Ovládaná osoba a její úloha v koncernu

Ovládanou osobou je obchodní společnost E.ON Česká republika, s. r. o., se sídlem F. A. Gerstnera 2151/6, České Budějovice 7, 370 01 České Budějovice, IČO 257 33 591, zapsaná v obchodním rejstříku vedeném Krajským soudem v Českých Budějovicích, oddíl C, vložka 15066 (dále také jen „Společnost“ nebo „ovládaná osoba“). V rámci koncernu je hlavní úlohou Společnosti realizace strategických rozhodnutí a poskytování servisních služeb pro ostatní společnosti ovládané ovládající osobou E.ON SE.

3. Ovládající osoba a způsob a prostředky ovládání

Ovládající osobou je obchodní společnost E.ON SE, se sídlem Brüsseler Platz 1, 45131 Essen, Spolková republika Německo.

Ovládající osoba ve sledovaném účetním období nepřímo ovládala Společnost prostřednictvím společnosti E.ON Beteiligungen GmbH, jež byla ve sledovaném období jediným akcionářem E.ON Energie 38. Beteiligungs-GmbH, která byla ve sledovaném období jediným společníkem Společnosti. K ovládání Společnosti dochází zejména prostřednictvím rozhodování na valné hromadě Společnosti.

4. Ostatní osoby ovládané stejnou ovládající osobou

Osobami ovládanými stejnou ovládající osobou ve smyslu § 82 ZOK se dále rozumí rovněž následující společnosti (uváděny jsou pouze společnosti, se kterými byly ve sledovaném účetním období uzavřeny smlouvy, či se kterými je Společnost ve smluvním vztahu, na jehož základě bylo ve sledovaném účetním období plněno, a dále osoby, vůči nimž učinila Společnost jednání dle § 82 odst. 2 písm. d) ZOK):

E.ON Energie, a.s.

E.ON SE

Local Energies, a.s.

LE Montáže, s.r.o.

Jihočeská plynárenská, a.s.

EG.D, a.s.

EG.D Montáže, s.r.o.

E.ON Insurance Services GmbH

E.ON Drive Infrastructure CZ s.r.o.

E.ON Accounting Solutions GmbH

E.ON Digital Technology GmbH

E.ON Energy Markets GmbH

Kompletní struktura vztahů mezi ovládající osobou a osobou ovládanou a osobami ovládanými stejnou ovládající osobou je k dispozici ve výroční zprávě společnosti E.ON SE v sekci seznam majetkových účastí, která je k dispozici na webových stránkách skupiny E.ON.

5. Přehled vzájemných smluv mezi osobou ovládanou a osobou ovládající nebo mezi osobami ovládanými

Smlouvy uzavřené mezi ovládanou osobou a ovládající osobou a mezi ovládanou osobou a osobami ovládanými stejnou ovládající osobou, které byly během sledovaného účetního období platné, jsou uvedeny níže:

Společnost	Druh smlouvy	Předmět plnění	Pořadové číslo	Ze dne
E.ON Energie, a.s. (dodavatel)	40x Smlouva o sdružených službách dodávky elektřiny pro produkty řady Small Business	Poskytování dodávek elektřiny		
E.ON Energie, a.s. (dodavatel)	20x Smlouva o sdružených službách dodávky plynu (kategorie domácnosti a MO)	Dodávky zemního plynu do odběrných míst odběratele		
E.ON Energie, a.s. (dodavatel)	14x Smlouva o sdružených službách dodávky elektřiny ze sítě NN pro zákazníky typu C ve znění jejich dodatků	Poskytování dodávek elektřiny		
E.ON Energie, a.s. (dodavatel)	Dohoda o přeúčtování služeb	Úprava vzájemných práv a povinností pro přeúčtování dodávek elektrické energie a pitné vody	2009002995	9. 11. 2009
E.ON Energie, a.s. (dodavatel)	Smlouvy o dodávce tepla	Dodávka tepla do odběrných míst odběratele	2009002972	27. 8. 2009
E.ON Energie, a.s. (člen skupiny)	Dohoda o poskytování víceúrovňového flexi on-line cash-poolingu reálného oboustranného pro ekonomicky spjatou skupinu ve znění Dodatku č. 4	Dohoda o podmínkách poskytování cash-poolingu	2012002791	1. 7. 2022
E.ON Energie, a.s. (účastník smlouvy)	Dohoda o likviditě	Řízení likvidity prostřednictvím cash-poolingu	2012002799	29. 6. 2012
E.ON Energie, a.s. (další pojištěný)	Pojistná smlouva ve znění Dodatku č. 7	Pojištění rizika nezaplacení pohledávek	2015001462	15. 2. 2019
E.ON Energie, a.s. (nájemce)	Nájemní smlouva	Nájem – garážování elektromobilu	2018000883	14. 3. 2018
E.ON Energie, a.s. (nájemce)	Nájemní smlouva	Nájem bytu č. 212/15	2018000887	14. 3. 2018
E.ON Energie, a.s. (vedlejší člen)	Smlouva o poskytování reálného jednosměrného cash-poolingu	Poskytování cash-poolingu skupině bankou	2019001170	19. 10. 2018
E.ON Energie, a.s. (nájemce)	Nájemní smlouva	Smlouva o nájmu dobíjecí stanice pro elektromobily Čestlice	2019014938	13. 3. 2019
E.ON Energie, a.s. (nájemce)	Nájemní smlouva	Smlouva o nájmu dobíjecí stanice pro elektromobily Měřín	2019014995	13. 3. 2019
E.ON Energie, a.s. (nájemce)	Nájemní smlouva	Smlouva o nájmu dobíjecí stanice pro elektromobily Čakovice	2019014997	13. 3. 2019
E.ON Energie, a.s. (nájemce)	Nájemní smlouva	Smlouva o nájmu dobíjecí stanice pro elektromobily Třebíč	2019014998	13. 3. 2019
E.ON Energie, a.s. (nájemce)	Nájemní smlouva	Smlouva o nájmu dobíjecí stanice pro elektromobily Jihlava	2019014999	13. 3. 2019
E.ON Energie, a.s. (nájemce)	Nájemní smlouva	Smlouva o nájmu dobíjecí stanice pro elektromobily Písek	2019015000	13. 3. 2019
E.ON Energie, a.s. (nájemce)	Nájemní smlouva	Smlouva o nájmu dobíjecí stanice pro elektromobily OC Šestka	2019015001	13. 3. 2019
E.ON Energie, a.s. (nájemce)	Nájemní smlouva	Smlouva o nájmu dobíjecí stanice pro elektromobily Nýřany	2019015002	13. 3. 2019
E.ON Energie, a.s. (nájemce)	Nájemní smlouva	Smlouva o nájmu dobíjecí stanice pro elektromobily Velká Bíteš	2019015003	13. 3. 2019

Společnost	Druh smlouvy	Předmět plnění	Pořadové číslo	Ze dne
E.ON Energie, a.s. (nájemce)	Nájemní smlouva	Smlouva o nájmu dobíjecí stanice pro elektromobily Zličín	2019015004	13. 3. 2019
E.ON Energie, a.s. (nájemce)	Nájemní smlouva	Smlouva o nájmu dobíjecí stanice pro elektromobily Opava	2019015005	13. 3. 2019
E.ON Energie, a.s. (nájemce)	Nájemní smlouva	Smlouva o nájmu dobíjecí stanice pro elektromobily Toužim	2019015006	13. 3. 2019
E.ON Energie, a.s. (nájemce)	Nájemní smlouva	Smlouva o nájmu dobíjecí stanice pro elektromobily Ostrovačice	2019015007	13. 3. 2019
E.ON Energie, a.s. (podnájemce)	Podnájemní smlouva	Smlouva o podnájmu pozemku Ostrovačice	2019016260	13. 3. 2019
E.ON Energie, a.s. (podnájemce)	Podnájemní smlouva	Smlouva o podnájmu pozemku Toužim	2019016261	13. 3. 2019
E.ON Energie, a.s. (podnájemce)	Podnájemní smlouva	Smlouva o podnájmu pozemku Nýřany	2019016262	13. 3. 2019
E.ON Energie, a.s. (podnájemce)	Podnájemní smlouva	Smlouva o podnájmu pozemku Jihlava	2019016301	13. 3. 2019
E.ON Energie, a.s. (podnájemce)	Podnájemní smlouva	Smlouva o podnájmu pozemku Třebíč	2019016302	13. 3. 2019
E.ON Energie, a.s. (podnájemce)	Podnájemní smlouva	Smlouva o podnájmu pozemku Písek	2019016303	13. 3. 2019
E.ON Energie, a.s. (objednatel)	Smlouva o poskytování služeb	Poskytování služeb dobíjení	2019017073	26. 4. 2019
E.ON Energie, a.s. (nájemce)	Smlouva o nájmu	Nájem dobíjecí stanice Trmice	2019018087	13. 3. 2019
E.ON Energie, a.s. (poskytovatel)	Smlouva o poskytování služeb	Poskytování služeb souvisejících s výstavbou a / nebo provozováním veřejného osvětlení	2019024367	1. 1. 2017
E.ON Energie, a.s. (uživatel)	Smlouva o poskytnutí a využití kapacity akumulačního systému ve znění Dodatku č. 3	Poskytnutí a využití kapacity akumulačního systému	2019027209	1. 7. 2021
E.ON Energie, a.s. (povinná)	Smlouva o zřízení věcného břemene	Užívání pozemku pro právo služebnosti stezky a cesty – Blansko u Kaplice	2022031156	24. 6. 2022
E.ON Energie, a.s. (podnájemce)	Smlouva o podnájmu	Podnájem pozemku Čestlice	2020001391	8. 4. 2019
E.ON Energie, a.s. (podnájemce)	Smlouva o podnájmu	Podnájem pozemku Globus Čakovice	2020001401	20. 6. 2019
E.ON Energie, a.s. (podnájemce)	Smlouva o podnájmu	Podnájem pozemku Trmice	2020001430	20. 6. 2019
E.ON Energie, a.s. (podnájemce)	Smlouva o podnájmu	Podnájem pozemku Lovosice	2020001431	11. 3. 2019
E.ON Energie, a.s. (podnájemce)	Smlouva o podnájmu	Podnájem pozemku Vyškov	2020001502	11. 3. 2019
E.ON Energie, a.s. (podnájemce)	Smlouva o podnájmu	Podnájem pozemku Rokycany	2020001521	11. 3. 2019
E.ON Energie, a.s. (podnájemce)	Smlouva o podnájmu	Podnájem pozemku Ruzyně	2020001603	28. 5. 2019
E.ON Energie, a.s. (podnájemce)	Smlouva o podnájmu	Podnájem pozemku Beroun	2020001604	11. 3. 2019
E.ON Energie, a.s. (podnájemce)	Smlouva o podnájmu	Podnájem pozemku Mikulov	2020001606	11. 7. 2019
E.ON Energie, a.s. (podnájemce)	Smlouva o podnájmu	Podnájem pozemku Měřín	2020001608	17. 7. 2019
E.ON Energie, a.s. (podnájemce)	Smlouva o podnájmu	Podnájem pozemku Zličín	2020001609	20. 6. 2019
E.ON Energie, a.s. (podnájemce)	Smlouva o podnájmu	Podnájem pozemku Opava	2020001610	20. 6. 2019
E.ON Energie, a.s. (podnájemce)	Smlouva o podnájmu	Podnájem pozemku Velká Bíteš	2020001611	28. 6. 2019


Společnost	Druh smlouvy	Předmět plnění	Pořadové číslo	Ze dne
E.ON Energie, a.s. (poskytovatel)	Smlouva o poskytování služeb OPEX (SLA 23)	Marketingová komunikace a reklamní spolupráce	2023002470	27. 6. 2022
E.ON Energie, a.s. (objednatel)	Smlouva o poskytování služeb CAPEX (SLA 32)	Zajištění obnovy IT majetku	2023002478	27. 6. 2022
E.ON Energie, a.s. (objednatel)	Smlouva o poskytování služeb OPEX (SLA 32) ve znění Dodatku č. 1	Zejména zajištění služeb call centra, služeb účetnictví a financí, management pohledávek	2023002480	23. 11. 2022
E.ON Energie, a.s. (poskytovatel)	Smlouva o přefakturaci nákladů z vyúčtování dobíjení služebních vozidel (NK 23-124)	Přefakturace náhrad za dobíjení služebních vozidel mimo síť veřejných dobíjecích stanic	2023002499	27. 6. 2022
E.ON Energie, a.s. (dodavatel)	Smlouva o poskytování služeb (NK 23-105)	Služba provozu a místní obsluhy bateriového kontejneru	2022002954	1. 7. 2021
E.ON Energie, a.s. (poskytovatel)	Smlouva o poskytování služeb (NK 23-117)	Provoz dobíjecích stanic pro elektromobily	2022002956	1. 7. 2021
E.ON Energie, a.s. (objednatel)	Smlouva o poskytování služeb (NK 32-114)	Poskytování rekreačních zařízení	2022002968	1. 7. 2021
E.ON Energie, a.s. (dodavatel)	Smlouva o fakturaci elektřiny (NK 23-128)	Fakturace elektřiny spotřebované na dobíjení elektrovozidel a hybridních vozidel	2023002501	23. 11. 2022
E.ON Energie, a.s. (objednatel)	Smlouva o přefakturaci nákladů	Přefakturace nákladů na využití míst předškolních vzdělávacích zařízení	2022002970	1. 7. 2021
E.ON Energie, a.s. (příbuzná společnost)	Smlouva o sdílení nákladů při souběhu výkonů funkcí členů statutárních orgánů (NK 32-121)	Úprava, zaplacení a přeúčtování podílu skutečných celkových nákladů vzniklých na straně domovské společnosti	2023002514	27. 6. 2022
E.ON Energie, a.s. (příbuzná společnost)	Smlouva o sdílení nákladů na činnost odborových funkcionářů (NK 32-123)	Úprava sdílení a zaplacení podílu skutečně vzniklých celkových nákladů na straně domovské společnosti	2023002516	27. 6. 2022
E.ON Energie, a.s. (příjemce)	Smlouva o přeúčtování nákladů na catering (NK 32-135)	Zajištění cateringu a dodávky kávy	2023002518	27. 6. 2022
E.ON Energie, a.s. (příjemce)	Smlouva o přeúčtování částí ztráty provozu jídelen a bufetů (NK 32-126)	Zajištění provozů jídelen, bufetů a jídelních automatů	2023002520	27. 6. 2022
E.ON Energie, a.s. (příjemce)	Smlouva o přefakturaci nákladů z vyúčtování dobíjení vozidel mimo majetek E.ON (NK 32-127)	Přefakturace nákladů za dobíjení, která nebyla provedena do služebních vozidel z veřejných i interních dobíjecích stanic	2023002522	27. 6. 2022
E.ON Energie, a.s. (zhotovitel)	Objednávka na rekonstrukci osvětlení	Rekonstrukce osvětlení	2022033280	4. 10. 2022
E.ON Energie, a.s. (kupující)	Kupní smlouva	TV spoty 2022 a přetočení packshotů	2023000887	22. 11. 2022
E.ON Energie, a.s. (dodavatel)	Smlouva o sdružených dodávkách elektřiny do sítě NN	Dodávka elektřiny ze sítě NN	2023002527	15. 6. 2022
E.ON Energie, a.s. (dodavatel)	Smlouva o sdružených dodávkách plynu	Dodávka plynu	2023002528	15. 6. 2022
E.ON Energie, a.s. (nájemce)	Nájemní smlouva	Nájem parkovacího místa	2020010205	30. 9. 2020
E.ON Energie, a.s. (podnájemce)	7x Smlouva o podnájmu k pozemku	Podnájem části pozemku pro provoz dobíjecí stanice	2021000148 2021000152 2021000153 2021000154 2021000155 2021000156 2021000157	15. 12. 2020


Společnost	Druh smlouvy	Předmět plnění	Pořadové číslo	Ze dne
E.ON Energie, a.s. (nájemce)	16x Smlouva o nájmu	Nájem pro dobíjecí stanice pro elektromobily	2021000159 2021000162 2021000163 2021000164 2021000165 2021000166 2021000167 2021000168 2021000169 2021000170 2021000171 2021000172 2021000173 2021000174 2021000175 2021000176	15. 12. 2020
EG.D, a.s. (člen skupiny)	Dohoda o poskytování víceúrovňového flexi on-line cash-poolingu reálného oboustranného pro ekonomicky spjatou skupinu ve znění Dodatku č. 4	Dohoda o podmínkách poskytování cash-poolingu	2012002791	1. 7. 2022
EG.D, a.s. (účastník smlouvy)	Dohoda o likviditě	Zapojení do cash-poolingu	2012002802	29. 6. 2012
EG.D, a.s. (dodavatel)	163x Smlouva o připojení k distribuční soustavě	Připojení odběrného místa k distribuční soustavě		
EG.D, a.s. (pronajímatel)	Smlouva o nájmu	Nájem sdělovacích přenosových tras	2010001731	1. 3. 2010
EG.D, a.s. (pojištěná)	Pojistná smlouva ve znění Dodatku č. 7	Pojištění rizika nezaplacení pohledávek	2015001462	15. 2. 2019
EG.D, a.s. (objednatel)	Smlouva o poskytování služeb CAPEX (SLA 31 a 34)	Poskytování služeb (zejm. zajištění obnovy a rozvoje nemovitostí – elektřina, plyn)	2020007986	2. 6. 2020
EG.D, a.s. (dodavatel)	Smlouva o poskytnutí služeb (objednávka)	Revize tlakových nádob	4501708796	31. 12. 2022
EG.D, a.s. (pronajímatel)	Nájemní smlouva ve znění Dodatku č. 2	Nájem pozemku v k. ú. Mydlovary	2018000563	27. 11. 2020
EG.D, a.s. (pronajímatel)	Nájemní smlouva ve znění Dodatku č. 1	Nájem bytů	2008000027	21. 1. 2008
EG.D, a.s. (přístupující)	Dohoda o přístupu k db-direct internetu	Přístup k internetu s Deutsche Bank	2017009599	12. 7. 2016
EG.D, a.s. (pronajímatel)	Nájemní smlouva ve znění Dodatku č. 1	Nájem bytů Zlín, Náměstí nad Oslavou	2016002335	17. 7. 2018
EG.D, a.s. (poskytovatel)	Smlouva o poskytování služeb	Výstavba a provozování velkokapacitní baterie rozvodna Mydlovary		25. 9. 2017
EG.D, a.s. (kupující)	Kupní smlouva	Kupní smlouva na kabelové vedení – Zábřdovice	2022028019	23. 8. 2022
EG.D, a.s. (kupující)	Kupní smlouva	Kupní smlouva na garáže a pozemky – Ponava	2022010976	8. 2. 2022
EG.D, a.s. (kupující)	Kupní smlouva	Kupní smlouva na pozemek – Dolní Bukovsko	2022033230	28. 11. 2022
EG.D, a.s. (účastník)	Dohoda o narovnání	Projekt přeměny na rozdělení společnosti odštěpením sloučením části jmění do nástupnické společnosti	2022031372	2. 11. 2022
EG.D, a.s. (dárce)	Darovací smlouva	Finanční dar	2023000754	13. 12. 2022
EG.D, a.s. (smluvní strana)	Smlouva o převodu majetku a činnosti zaměstnavatele a přechodu souvisejících zaměstnanců	Převod majetku, činnosti a zaměstnanců	2023000771	24. 11. 2022

Společnost	Druh smlouvy	Předmět plnění	Pořadové číslo	Ze dne
EG.D, a.s. (provozovatel distribuční soustavy)	Smlouva o zajištění služby distribuční soustavy pro odběrná předávací místa připojená na napěťové hladině NN	Zajištění služby distribuční soustavy	10001625413	3. 9. 2021
EG.D, a.s. (provozovatel distribuční soustavy)	Smlouva o zajištění služby distribuční soustavy pro odběrná předávací místa připojená na napěťové hladině NN	Zajištění služby distribuční soustavy	10001603042	30. 8. 2021
EG.D, a.s. (objednatel)	Smlouva o poskytování služeb	Projekt ACON Smart Grids	2018000788	6. 3. 2018
EG.D, a.s. (uživatel)	Smlouva o provozování	Provozování mostového jeřábu	2013001246	31. 7. 2013
EG.D, a.s. (nájemce)	Smlouva o nájmu movitých věcí ve znění Dodatku č. 3	Nájem movitých věcí dle inventárního soupisu	2014001881	1. 1. 2017
EG.D, a.s. (nájemce)	Smlouva o podnájmu ve znění Dodatku č. 2	Podnájem prostor sloužících k podnikání	2015001260	9. 7. 2018
EG.D, a.s. (nájemce)	Smlouva o nájmu věcí movitých	Nájem movitých věcí dle inventárního soupisu	2015002072	1. 2. 2015
EG.D, a.s. (zhotovitel)	Smlouva o provozování elektrického zařízení ve znění Dodatku č. 1	Provozování el. zařízení – Akumulace Mydlovary	2017011356	8. 9. 2020
EG.D, a.s. (kupující)	Kupní smlouva	Koupě osobního automobilu	2023002881	4. 10. 2022
EG.D, a.s. (kupující)	Kupní smlouva	Koupě osobního automobilu	2023002883	5. 1. 2022
EG.D, a.s. (kupující)	Kupní smlouva	Koupě osobního automobilu	2023002944	29. 3. 2022
EG.D, a.s. (dodavatel)	Smlouva o poskytování služeb (NK 13-118)	Poskytování virtuálního serveru a infrastruktury	2022001882	4. 9. 2020
EG.D, a.s. (dodavatel)	Smlouva o poskytování služeb OPEX (SLA 13)	Zajištění služeb logistiky a materiálového hospodářství	2023002465	27. 6. 2022
EG.D, a.s. (objednatel)	Smlouva o poskytování služeb CAPEX (SLA 31 a 34)	Zajištění obnovy a rozvoje nemovitostí	2023002474	27. 6. 2022
EG.D, a.s. (objednatel)	Smlouva o poskytování služeb OPEX (SLA 31) ve znění Dodatku č. 1	Zajištění služeb network center	2023002476	23. 11. 2022
EG.D, a.s. (pronajímatel)	Smlouva o nájmu ploch (NK 13-102)	Pronájem plochy v neenergetických a energetických areálech	2023002485	27. 6. 2022
EG.D, a.s. (dodavatel)	Smlouva o poskytování služeb spojených se správou nákladů na hlasové volání a datovou komunikaci (NK 13-116)	Správa a kontrola nákladů na hlasové volání a datovou komunikaci	2023002487	27. 6. 2022
EG.D, a.s. (dodavatel)	Smlouva o poskytování služeb server hosting (NK 13-118)	Poskytnutí virtuálního serveru	2023002489	27. 6. 2022
EG.D, a.s. (domovská společnost)	Smlouva o sdílení nákladů při souběhu výkonu funkcí členů statutárních orgánů (NK 13-121)	Úprava zaplacení a přeúčtování podílu skutečných celkových nákladů vzniklých na straně domovské společnosti	2023002491	27. 6. 2022
EG.D, a.s. (dodavatel)	Smlouva o poskytování služeb provoz infrastruktury systému ARM SWORD (NK 13-122)	Poskytnutí virtuálních serverů a infrastruktury	2023002493	27. 6. 2022
EG.D, a.s. (poskytovatel)	Smlouva o přefakturaci nákladů z vyúčtování dobíjení služebních vozidel (NK 13-124)	Přefakturace náhrady za dobíjení služebních vozidel mimo síť veřejných dobíjecích stanic	2023002495	27. 6. 2022
EG.D, a.s. (příbuzná společnost)	Smlouva o sdílení nákladů při souběhu výkonu funkcí členů statutárních orgánů (NK 31-121)	Úprava zaplacení a přeúčtování podílu skutečných celkových nákladů vzniklých na straně domovské společnosti	2023002504	27. 6. 2022

Společnost	Druh smlouvy	Předmět plnění	Pořadové číslo	Ze dne
EG.D, a.s. (příbuzná společnost)	Smlouva o sdílení nákladů na činnost odborových funkcionářů (NK 31-123)	Úprava sdílení a zaplacení podílů skutečných celkových nákladů vzniklých na straně domovské společnosti	2023002506	27. 6. 2022
EG.D, a.s. (příjemce)	Smlouva o přeúčtování nákladů na catering (NK 31-125)	Zajištění cateringu a dodávek kávy	2023002508	27. 6. 2022
EG.D, a.s. (příjemce)	Smlouva o přeúčtování části ztráty na provoz jídelen a bufetů (NK 31-126)	Zajištění provozu jídelen, bufetů a jídelních automatů	2023002510	27. 6. 2022
EG.D, a.s. (příjemce)	Smlouva o přefakturaci nákladů z vyúčtování dobíjení vozidel mimo majetek E.ON (NK 31-127)	Přefakturace nákladů za dobíjení, která nebyla provedena do služebních vozidel z veřejných i interních dobíjecích stanic	2023002512	27. 6. 2022
EG.D, a.s. (pronajímatel)	Smlouva o nájmu	Nájem bytu	2022002871	28. 6. 2021
EG.D, a.s. (poskytovatel)	Smlouva o poskytování služeb	Poskytnutí nemovitých věcí k užívání a zajištění služeb souvisejících s užíváním	2022002873	28. 6. 2021
EG.D, a.s. (objednatel)	Smlouva o poskytování služeb	Systémová podpora Globe pro logistiku a materiálové hospodářství	2022002960	29. 6. 2021
EG.D, a.s. (příjemce)	Smlouva o poskytování služeb	Poskytování rekreačních zařízení zaměstnancům	2022002962	29. 6. 2021
EG.D, a.s. (příjemce)	Smlouva o přefakturaci nákladů	Přefakturace nákladů spojených s využíváním míst v předškolních vzdělávacích zařízeních	2022002964	29. 6. 2021
E.ON Insurance Services GmbH (dodavatel)	Service Level Agreement	Provádění služeb pojištění	2017008778	20. 6. 2016
Jihočeská plynárenská , a.s. (účastník smlouvy)	Dohoda o likviditě	Zapojení do cash-poolingu	2012002797	29. 6. 2012
Jihočeská plynárenská , a.s. (pronajímatel)	Nájemní smlouva ve znění Dodatku č. 3	Nájem manipulační plochy 18,10 m ² , Vrbenská, České Budějovice (umístění venkovní klimatizační jednotky)	2018000003	1. 6. 2022
Jihočeská plynárenská , a.s. (pronajímatel)	Nájem billboardu	Umístění reklamy (Vrbenská ulice, České Budějovice)	2018004703	31. 8. 2018
Jihočeská plynárenská , a.s. (smluvní strana)	Smlouva o poskytování reálného jednosměrného cash-poolingu	Poskytování cash-poolingu skupině bankou	2019001170	19. 10. 2018
Jihočeská plynárenská , a.s. (objednatel)	Smlouva o poskytování služeb OPEX (SLA 30)	Zajištění služeb účetnictví, finance, zajištění daňových služeb, controlling a další	2023001436	27. 6. 2022
EG.D Montáže, s.r.o. (podnájemce)	Smlouva o nájmu prostoru k podnikání	Nájem prostor k podnikání	2021008195	3. 5. 2021
EG.D Montáže, s.r.o. (podnájemce)	Podnájemní smlouva k prostoru sloužícímu k podnikání	Podnájem prostoru sloužícímu k podnikání – Strakonice	2022024277	29. 6. 2022
E.ON Drive Infrastructure CZ s.r.o. (smluvní strana)	Smlouva o spolupráci	Spolupráce v rozvoji a provozování dobíjecích stanic	2023002526	21. 9. 2022
E.ON Drive Infrastructure CZ s.r.o. (kupující)	Kupní smlouva	Koupě pozemku – Vystrkov u Humpolce	2023003108	13. 9. 2022
E.ON Drive Infrastructure CZ s.r.o. (místní kupující)	Smlouva o prodeji a převodu majetku	Prodej movitého i nemovitého majetku a postoupení smluv		21. 9. 2022
E.ON Energy Markets GmbH (objednatel)	Smlouva o poskytování služeb – Energy market	Poskytování služby analýzy a modelování vývoje cen komodit	2021000431	2. 3. 2021
E.ON Digital Technology GmbH (objednatel)	Smlouva o poskytování služeb – IT služby	Poskytování služeb IT expertů na podporu služeb infrastruktury skupiny	2021000433	10. 3. 2021

Společnost	Druh smlouvy	Předmět plnění	Pořadové číslo	Ze dne
E.ON Digital Technology GmbH (poskytovatel služeb)	Dohoda o ukončení a nahrazení smlouvy	Poskytování služeb IT expertů na podporu služeb infrastruktury skupiny	2023002524	18. 8. 2022
E.ON Accounting Solutions GmbH (poskytovatel)	Smlouva o poskytnutí služby	Zajištění služby Globe Business Support Services	4501518758	27. 2. 2019
E.ON SE (zpracovatel)	Smlouva o zpracování údajů	Poskytnutí údajů za účelem plnění personální politiky	2006000001	14. 10. 2005
E.ON SE (řídící člen skupiny)	Dohoda o cash-poolingu	Podmínky cash-poolingu	2011000566	25. 2. 2011
E.ON SE (řídící člen skupiny)	Smlouva o spolupráci	Poskytování služeb k projektu Technology and Innovation	2013001823	5. 3. 2013
E.ON SE (příjemce)	Smlouva o poskytování služeb – controllingové služby	Korporátní a retailové služby vztahující se k podnikání ve střední a východní Evropě	2021000432	11. 3. 2021
E.ON SE (účastník)	Smlouva o přefakturaci nákladů	Přefaktura nákladů na Local file 2020	2021023574	26. 11. 2021
E.ON Insurance Services GmbH (dodavatel)	Service Level Agreement	Provádění služeb pojištění	2017008778	20. 6. 2016
Local Energies, a.s. (provozovatel lokální distribuční soustavy)	Smlouva o připojení odběrného elektrického zařízení k lokální distribuční soustavě	Zajištění požadovaného příkonu elektřiny	2009001235	27. 5. 2009
Local Energies, a.s. (člen skupiny)	Dohoda o poskytování víceúrovňového flexi on-line cash-poolingu reálného oboustranného pro ekonomicky spjatou skupinu ve znění Dodatku č. 4	Dohoda o podmínkách poskytování cash-poolingu	2012002791	1. 7. 2022
Local Energies, a.s. (účastník smlouvy)	Dohoda o likviditě	Zapojení do cash-poolingu	2012002804	29. 6. 2012
Local Energies, a.s. (provozovatel lokální distribuční soustavy)	Smlouva o připojení k lokální distribuční soustavě	Připojení z napětové hladiny nízkého napětí	B 909/03/20	5. 11. 2021
Local Energies, a.s. (provozovatel lokální distribuční soustavy)	Smlouva o zajištění služby distribuční soustavy v elektroenergetice	Zajištění služby distribuční soustavy na napětové hladině NN	B 986/10/21	1. 11. 2021
LE Montáže, s.r.o. (společnost)	Dohoda o likviditě	Zapojení do cash-poolingu	2022028062	1. 7. 2022
LE Montáže, s.r.o. (objednatel)	Smlouva o poskytování služeb OPEX (SLA 396)	Zajištění služeb účetnictví a financí	2023002482	28. 7. 2022

Na základě smluv označených výše v seznamu smluv symbolem  probíhala ve sledovaném účetním období jednotlivá jednání týkající se 10 % vlastního kapitálu Společnosti (finanční toky v rámci cash-poolingu), přičemž souhrnná hodnota finančních toků na cash-poolingovém účtu za sledované účetní období přesáhla 10 % vlastního kapitálu Společnosti. Vlastní kapitál Společnosti byl zjištěn podle řádné účetní závěrky za rok 2021 vydané v roce 2022.

Na základě smluv označených výše v seznamu smluv symbolem  probíhala ve sledovaném účetním období konkrétní jednání týkající se 10 % vlastního kapitálu Společnosti (poskytování plnění a úhrada tohoto plnění), jejichž hodnota v ročním objemu přesáhla 10 % vlastního kapitálu Společnosti. Vlastní kapitál Společnosti byl zjištěn podle řádné účetní závěrky za rok 2021 vydané v roce 2022.

6. Přehled jednání učiněných na popud nebo v zájmu ovládající osoby nebo jí ovládaných osob

Veškeré smlouvy mezi osobou ovládanou a osobou ovládající nebo mezi osobami ovládanými, resp. jednání učiněná na základě těchto smluv, která se týkají majetku, který přesahuje 10 % vlastního kapitálu ovládané osoby, jsou uvedeny a označeny v sekci 5. této zprávy.

Společnost vyplatila v letošním roce společnosti E.ON Energie 38. Beteiligungs-GmbH podíl na zisku ve výši 2 803 983 tis. Kč.

Pokud jde o další učiněná jednání, pak v průběhu sledovaného účetního období nečinila ovládaná osoba na popud ani v zájmu ovládající osoby nebo jí ovládaných osob žádné jiné jednání týkající se majetku, který přesahuje 10 % vlastního kapitálu ovládané osoby zjištěného podle účetní závěrky k 31. prosinci 2021 vydané v roce 2022.

7. Posouzení újmy a jejího vyrovnání

Ovládané osobě nevznikla ve sledovaném účetním období z titulu uzavření výše uvedených smluv, či z titulu jiných jednání uskutečněných ovládanou osobou v zájmu nebo na popud ovládající osoby nebo osob jí ovládaných, žádná újma.

8. Zhodnocení výhod, nevýhod a rizik plynoucích ze vztahů s ovládající osobou a jí ovládanými osobami

Ovládané osobě plynou ze vztahů s ovládající osobou a jí ovládanými osobami tyto výhody, nevýhody a rizika:

Výhody: ovládané osobě plynou z účasti v koncernu zejména výhody; ovládaná osoba využívá zázemí silné mezinárodní společnosti s dlouholetými zkušenostmi v energetických odvětvích a s vlivným postavením na evropském trhu s energetikou; ovládané osobě plynou z účasti v koncernu synergické efekty v rozvoji její podnikatelské činnosti.

Nevýhody: ovládané osobě nevyplývají z účasti v koncernu žádné nevýhody.

Rizika: ovládané osobě nevyplývají z účasti v koncernu žádná rizika.

9. Důvěrnost informací

Za důvěrné jsou v rámci koncernu považovány informace a skutečnosti, které jsou součástí obchodního tajemství ovládající, ovládané i dalších osob ovládaných stejnou ovládající osobou a také ty informace, které byly za důvěrné jakoukoliv z těchto osob označeny. Dále jsou to veškeré informace z obchodního styku, které by mohly být samy o sobě nebo v souvislosti s jinými informacemi nebo skutečnostmi k újmě jakékoliv z výše uvedených osob.

Z důvodu, aby nemohlo dojít k újmě na straně ovládané osoby, s ohledem na ustanovení § 2985 zákona č. 89/2012 Sb., občanského zákoníku, v platném znění, neobsahuje tato zpráva informace tohoto charakteru.

10. Závěr

Tato zpráva byla zpracována jednatelem ovládané osoby dne 13. března 2023.

V Českých Budějovicích, dne 13. března 2023



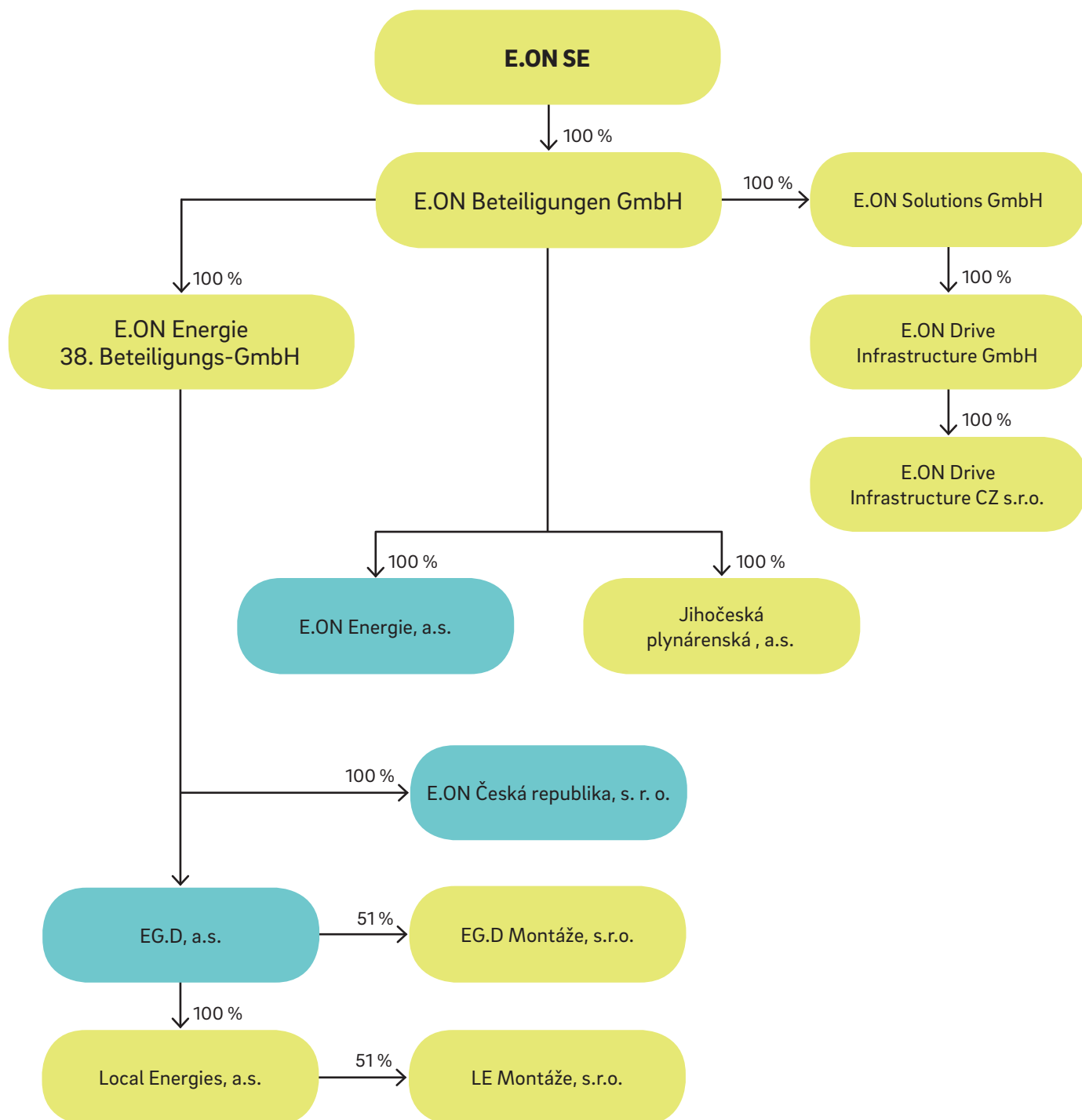
Claudia Viohl
jednatelka



Marian Rusko
jednatel

Zpráva o vztazích – příloha

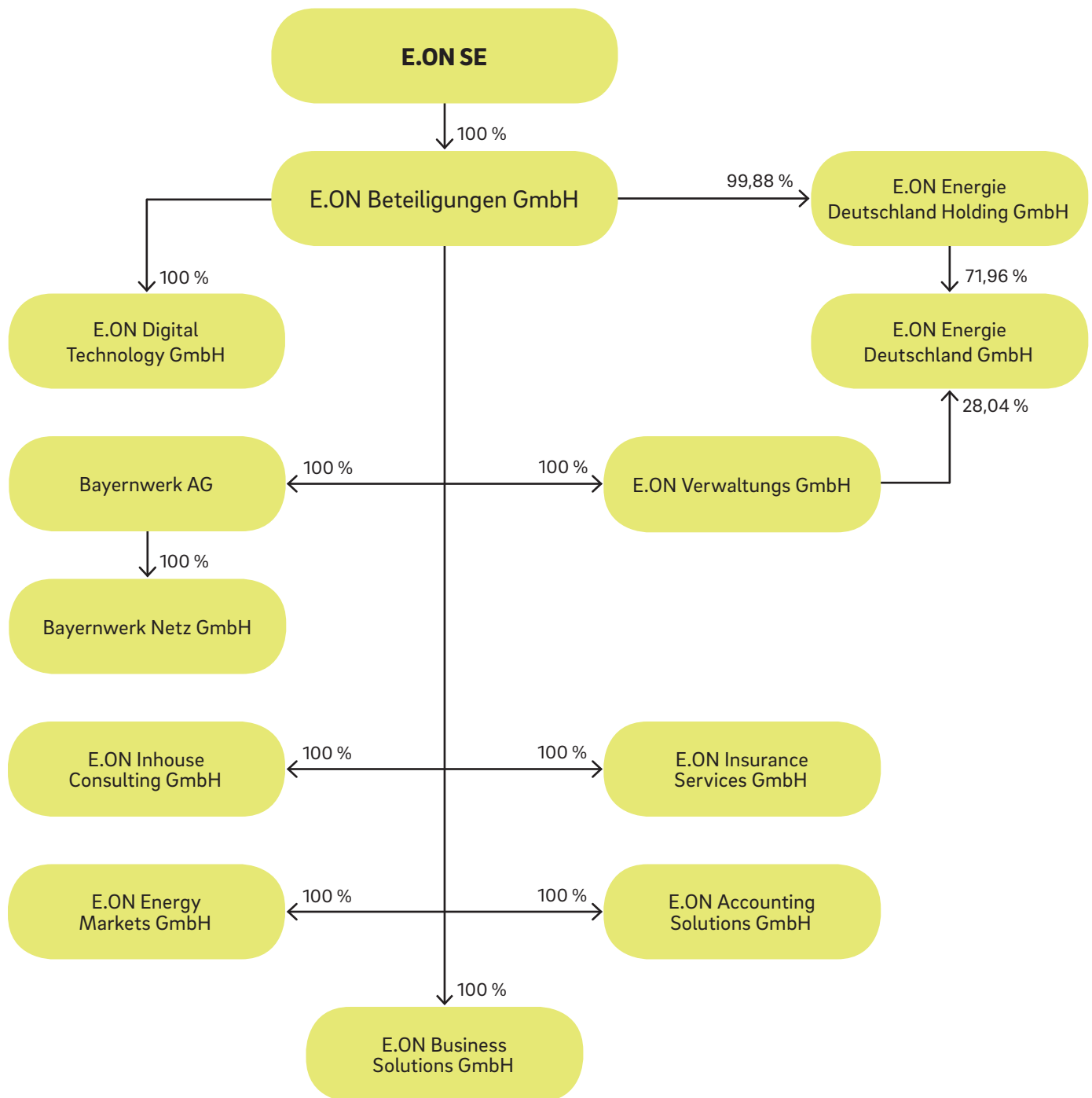
Příloha č. 1 – strana 1 (stav k 31. prosinci 2022)



Podíly v ovládaných a řízených osobách zahrnutých do konsolidačního celku E.ON CZ

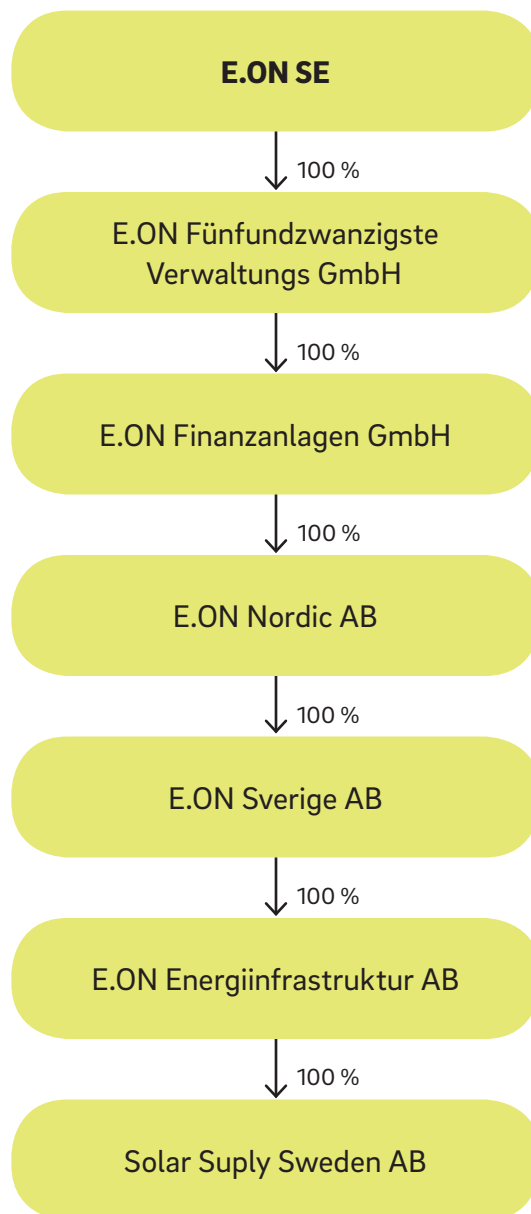
Zpráva o vztazích – příloha

Příloha č. 1 – strana 2 (stav k 31. prosinci 2022)



Zpráva o vztazích – příloha

Příloha č. 1 – strana 3 (stav k 31. prosinci 2022)



Doplňující informace dle § 21 Zákona o účetnictví

Budoucí vývoj

Budoucí vývoj jednotlivých společností skupiny E.ON v České republice se odvíjí od strategie mateřského koncernu E.ON SE a lokálních tržních podmínek. E.ON SE chce být klimaticky zodpovědnou firmou, která dodává energii pro digitální věk, umožňuje lidem produkovat svou energii kdekoli a podílí se na revoluční změně v dostupnosti energií. Společnost E.ON Česká republika, s. r. o., se pak zaměřuje na poskytování kvalitních servisních služeb jak pro zákaznická řešení, tak pro distribuci.

Řízení rizik ve Společnosti

Rizika jsou ve Společnosti centrálně monitorována útvarem Řízení rizik, který je úzce propojen s koncernovým systémem řízení rizik. Vedení Společnosti je tak v pravidelných reportech informováno o aktuálním stavu rizik a o identifikovaných podnikatelských šancích.

Personální oblast

Skupina E.ON vytváří a garantuje pro své zaměstnance vynikající pracovní podmínky, pestrou a zajímavou práci, odpovídající odměňování, nabízí širokou škálu zaměstnaneckých benefitů, moderní technologie, vysoké standardy bezpečnosti práce a možnosti profesního růstu a osobního rozvoje. Díky tomu se opakovaně stává jedním z nejžádanějších zaměstnavatelů v České republice.

Protože Společnost sama nevykonává aktivity v oblasti výzkumu a vývoje, velmi úzce spolupracuje s vysokými školami. Kvalitní, vysokoškolsky vzdělané pracovníky získává skupina E.ON i díky své spolupráci s vysokými školami. Kromě vysokého školství podporuje skupina E.ON v České republice také technicky zaměřené střední školy. V současné době probíhá ve třech z nich (Střední škola elektrotechnická a energetická Sokolnice, příspěvková organizace, Střední odborná škola elektrotechnická, Centrum odborné přípravy – Hluboká nad Vltavou a Střední Průmyslová škola v Třebíči) projekt „Montérský dorost“ (Stipendijní program pro montéry). Další aktivitou je školení zaměřené na kabelové technologie, které v rámci spolupráce s partnerskými středními školami poskytujeme i studentům dalších technických středních škol. Studenti 4. a 5. ročníků vysokých škol technického zaměření se mohou přihlásit do Stipendijního programu a od druhého ročníku se mohou účastnit i Letní energetické akademie. Dále mají studenti možnost odborné přednášky na akademické půdě. V neposlední řadě mají studenti možnost absolvovat ve Společnosti praxe, brigády či spolupracovat při psaní svých bakalářských a diplomových prací. Absolventům technických či ekonomických oborů vysokých škol Společnost každoročně nabízí 1 – 2 leté absolventské trainee programy, v rámci kterých absolventi získávají praktické zkušenosti a přehled o Společnosti, díky účasti na individuálních pracovních stážích v jednotlivých útvarech.

Výše uvedené informace jsou platné jak pro skupinu E.ON v České republice, tak i pro společnost E.ON Česká republika, s. r. o., individuálně, jelikož se na výše uvedených projektech spolupodílí.

Aktivity v oblasti ochrany životního prostředí

Cílem společností ve skupině E.ON je hrát důležitou roli v globálním snižování emisí skleníkových plynů, aby došlo ke stabilizaci globálního oteplování. Společnosti ve skupině E.ON musí používat systémy řízení ochrany životního prostředí pro snižování ekologické stopy a zajištění efektivnosti činnosti.

K dosažení stanoveného cíle se zaměřujeme především na:

- vytváření a udržování standardů pro ochranu životního prostředí, abychom zajistili dobrý výkon, kdykoli provádíme nějakou činnost,
- snižování uhlíkové stopy z každodenních firemních činností,
- aplikování přístupu „životního cyklu“ na celý hodnotový řetězec, od návrhu až po vyřazení z provozu, aby se zvýšilo efektivní využívání zdrojů,
- úsilí o nulové havárie s následným znečištěním.

Pobočka nebo jiná část obchodního závodu v zahraničí

Společnost nemá pobočku nebo jinou část obchodního závodu v zahraničí.

Nabytí vlastních podílů

Společnost nenabyla vlastní podíly.

Výzkum a vývoj

Společnost nevykonává aktivity v oblasti výzkumu a vývoje.

Pandemie COVID-19 a opatření Společnosti

Pandemie COVID-19 vypukla v roce 2020, přetrvávala v roce 2021 a roku 2022 se dotkla hlavně v jeho první čtvrtině. Společnost pokračovala v implementaci preventivních opatření, a to nad rámec vládních nařízení. Pracovníci Společnosti po návratu z rizikových lokalit a následně po návratu ze zahraničí obecně zůstávali preventivně sedm dní doma. Na začátku roku byly pozastavené veškeré vnitrostátní a zahraniční pracovní cesty zaměstnanců Společnosti, od třetího čtvrtletí roku byly plně povoleny. Bylo posíleno IT a telekomunikační systémy Společnosti za účelem umožnění práce zaměstnanců v systémech využívaných ve Společnosti. Některé porady jak uvnitř Společnosti, tak i s externími účastníky probíhaly přes digitální kanály. Případy COVID-19 u našich zaměstnanců se řešily individuálně.

Krizový štáb byl v průběhu roku 2022 zrušen. Aktuální informace a opatření z krizového štábu se neprodleně předávaly na vedoucí a první řídicí úrovni Společnosti a dále na zaměstnance Společnosti.

V Českých Budějovicích, dne 25. dubna 2023



Claudia Viohl
jednatelka

Následné události

Dne 24. listopadu 2022 byla podepsána smlouva o převodu majetku a činnosti zaměstnavatele a přechodu souvisejících zaměstnanců (outsourcingová smlouva) mezi Společností a společností EG.D, a.s., týkající se útvaru Rozvoj majetku, do Společnosti ze společnosti EG.D, a.s. Tato smlouva je účinná od 1. ledna 2023.

S účinností ke dni 30. dubna 2023 odstoupil z funkce jednatele Společnosti pan Christian Leifeld. Tato změna nebyla k datu vydání účetní závěrky zapsána do obchodního rejstříku.

Ke dni vydání výroční zprávy nedošlo k žádným dalším následným událostem, které by měly významný dopad na účetní závěrku roku 2022.



Marian Rusko
jednatel

KPMG Česká republika Audit, s.r.o.

Pobřežní 1a
186 00 Praha 8
Česká republika
+420 222 123 111
www.kpmg.cz

**Zpráva nezávislého auditora pro společníka společnosti
E.ON Česká republika, s. r. o.*****Výrok auditora***

Provedli jsme audit přiložené účetní závěrky společnosti E.ON Česká republika, s. r. o. (dále také „Společnost“) sestavené na základě českých účetních předpisů, která se skládá z rozvahy k 31. prosinci 2022, výkazu zisku a ztráty, přehledu o změnách vlastního kapitálu a přehledu o peněžních tocích za rok končící 31. prosincem 2022 a přílohy v účetní závěrce, která obsahuje popis použitých podstatných účetních metod a další vysvětlující informace. Údaje o Společnosti jsou uvedeny v bodě 1 přílohy v této účetní závěrce.

Podle našeho názoru přiložená účetní závěrka podává věrný a poctivý obraz aktiv a pasiv Společnosti k 31. prosinci 2022 a nákladů a výnosů a výsledku jejího hospodaření a peněžních toků za rok končící 31. prosincem 2022 v souladu s českými účetními předpisy.

Základ pro výrok

Audit jsme provedli v souladu se zákonem o auditorech a standardy Komory auditorů České republiky pro audit, kterými jsou mezinárodní standardy pro audit (ISA) případně doplněné a upravené souvisejícími aplikačními doložkami. Naše odpovědnost stanovená těmito předpisy je podrobněji popsána v oddílu Odpovědnost auditora za audit účetní závěrky. V souladu se zákonem o auditorech a Etickým kodexem přijatým Komorou auditorů České republiky jsme na Společnosti nezávislí a splnili jsme i další etické povinnosti vyplývající z uvedených předpisů. Domníváme se, že důkazní informace, které jsme shromáždili, poskytují dostatečný a vhodný základ pro vyjádření našeho výroku.

Ostatní informace

Ostatními informacemi jsou v souladu s § 2 písm. b) zákona o auditorech informace uvedené ve výroční zprávě mimo účetní závěrku a naši zprávu auditora. Za ostatní informace odpovídá statutární orgán Společnosti.

Náš výrok k účetní závěrce se k ostatním informacím nevztahuje. Přesto je však součástí našich povinností souvisejících s auditem účetní závěrky seznámení se s ostatními informacemi a posouzení, zda ostatní informace nejsou ve významném (materiálním) nesouladu s účetní závěrkou či s našimi znalostmi o účetní jednotce získanými během auditu účetní závěrky nebo zda se jinak tyto informace nejeví jako významně (materiálně) nesprávné. Také posuzujeme, zda ostatní informace byly ve všech významných (materiálních) ohledech vypracovány v souladu s příslušnými právními

předpisy. Tímto posouzením se rozumí, zda ostatní informace splňují požadavky právních předpisů na formální náležitosti a postup vypracování ostatních informací v kontextu významnosti (materiality), tj. zda případné nedodržení uvedených požadavků by bylo způsobilé ovlivnit úsudek činěný na základě ostatních informací.

Na základě provedených postupů, do míry, již dokážeme posoudit, uvádíme, že

- ostatní informace, které popisují skutečnosti, jež jsou též předmětem zobrazení v účetní závěrce, jsou ve všech významných (materiálních) ohledech v souladu s účetní závěrkou a
- ostatní informace byly vypracovány v souladu s právními předpisy.

Dále jsme povinni uvést, zda na základě poznatků a povědomí o Společnosti, k nimž jsme dospěli při provádění auditu, ostatní informace neobsahují významné (materiální) věcné nesprávnosti. V rámci uvedených postupů jsme v obdržených ostatních informacích žádné významné (materiální) věcné nesprávnosti nezjistili.

Odpovědnost statutárního orgánu, dozorčí rady a výboru pro audit Společnosti za účetní závěrku

Statutární orgán Společnosti odpovídá za sestavení účetní závěrky podávající věrný a poctivý obraz v souladu s českými účetními předpisy a za takový vnitřní kontrolní systém, který považuje za nezbytný pro sestavení účetní závěrky tak, aby neobsahovala významné (materiální) nesprávnosti způsobené podvodem nebo chybou.

Při sestavování účetní závěrky je statutární orgán Společnosti povinen posoudit, zda je Společnost schopna nepřetržitě trvat, a pokud je to relevantní, popsat v příloze v účetní závěrce záležitosti týkající se jejího nepřetržitého trvání a použití předpokladu nepřetržitého trvání při sestavení účetní závěrky, s výjimkou případů, kdy statutární orgán plánuje zrušení Společnosti nebo ukončení její činnosti, resp. kdy nemá jinou reálnou možnost, než tak učinit.

Za dohled nad procesem účetního výkaznictví ve Společnosti odpovídá dozorčí rada. Za sledování procesu účetního výkaznictví ve Společnosti odpovídá výbor pro audit.

Odpovědnost auditora za audit účetní závěrky

Naším cílem je získat přiměřenou jistotu, že účetní závěrka jako celek neobsahuje významnou (materiální) nesprávnost způsobenou podvodem nebo chybou a vydat zprávu auditora obsahující náš výrok. Přiměřená míra jistoty je velká míra jistoty, nicméně není zárukou, že audit provedený v souladu s výše uvedenými předpisy ve všech případech v účetní závěrce odhalí případnou existující významnou (materiální) nesprávnost. Nesprávnosti mohou vzniknout v důsledku podvodů nebo chyb a považují se za významné (materiální), pokud lze reálně předpokládat, že by jednotlivě nebo v souhrnu mohly ovlivnit ekonomická rozhodnutí, která uživatelé účetní závěrky na jejím základě přijmou.

Při provádění auditu v souladu s výše uvedenými předpisy je naší povinností uplatňovat během celého auditu odborný úsudek a zachovávat profesní skepticismus. Dále je naší povinností:

- Identifikovat a vyhodnotit rizika významné (materiální) nesprávnosti účetní závěrky způsobené podvodem nebo chybou, navrhnout a provést auditorské postupy

reagující na tato rizika a získat dostatečné a vhodné důkazní informace, abychom na jejich základě mohli vyjádřit výrok. Riziko, že neodhalíme významnou (materiální) nesprávnost, k níž došlo v důsledku podvodu, je větší než riziko neodhalení významné (materiální) nesprávnosti způsobené chybou, protože součástí podvodu mohou být tajné dohody (koluze), falšování, úmyslná opomenutí, nepravdivá prohlášení nebo obcházení vnitřních kontrol.

- Seznámit se s vnitřním kontrolním systémem Společnosti relevantním pro audit v takovém rozsahu, abychom mohli navrhnout auditorské postupy vhodné s ohledem na dané okolnosti, nikoli abychom mohli vyjádřit názor na účinnost jejího vnitřního kontrolního systému.
- Posoudit vhodnost použitých účetních pravidel, přiměřenost provedených účetních odhadů a informace, které v této souvislosti statutární orgán Společnosti uvedl v příloze v účetní závěrce.
- Posoudit vhodnost použití předpokladu nepřetržitého trvání při sestavení účetní závěrky statutárním orgánem a to, zda s ohledem na shromážděné důkazní informace existuje významná (materiální) nejistota vyplývající z událostí nebo podmínek, které mohou významně zpochybnit schopnost Společnosti nepřetržitě trvat. Jestliže dojdeme k závěru, že taková významná (materiální) nejistota existuje, je naší povinností upozornit v naší zprávě na informace uvedené v této souvislosti v příloze v účetní závěrce, a pokud tyto informace nejsou dostatečné, vyjádřit modifikovaný výrok. Naše závěry týkající se schopnosti Společnosti nepřetržitě trvat vycházejí z důkazních informací, které jsme získali do data naší zprávy. Nicméně budoucí události nebo podmínky mohou vést k tomu, že Společnost ztratí schopnost nepřetržitě trvat.
- Vyhodnotit celkovou prezentaci, členění a obsah účetní závěrky, včetně přílohy, a dále to, zda účetní závěrka zobrazuje podkladové transakce a události způsobem, který vede k věrnému zobrazení.


Naší povinností je informovat osoby pověřené správou a řízením mimo jiné o plánovaném rozsahu a načasování auditu a o významných zjištěních, která jsme v jeho průběhu učinili, včetně zjištěných významných nedostatků ve vnitřním kontrolním systému.

Statutární auditor odpovědný za zakázku

Ing. Petr Škoda je statutárním auditorem odpovědným za audit účetní závěrky společnosti E.ON Česká republika, s. r. o. k 31. prosinci 2022, na jehož základě byla zpracována tato zpráva nezávislého auditora.

V Praze, dne 25. dubna 2023


KPMG Česká republika Audit, s.r.o.
Evidenční číslo 71


Ing. Petr Škoda
Partner
Evidenční číslo 1842

Účetní závěrka k 31. prosinci 2022

- **Rozvaha**
- **Výkaz zisku a ztráty**
- **Přehled o peněžních tocích**
- **Přehled o změnách vlastního kapitálu**
- **Charakteristika a hlavní aktivity**
- **Obecné účetní zásady, účetní metody a jejich změny a odchylky**
- **Dlouhodobý nehmotný a hmotný majetek**
- **Finanční majetek**
- **Pohledávky a závazky**
- **Náklady příštích období**
- **Finanční deriváty**
- **Opravné položky**
- **Vlastní kapitál**
- **Rezervy**
- **Informace o tržbách**
- **Ostatní významné pozice výkazu zisku a ztráty**
- **Informace o odměnách statutárním auditorům**
- **Zaměstnanci a členové řídicích a kontrolních orgánů**
- **Daň z příjmů**
- **Informace o transakcích se spřízněnými stranami**
- **Podmíněné závazky**
- **Významné smluvní a potenciální závazky**
- **Přehled o peněžních tocích**
- **Bankovní záruky a záruky poskytnuté mateřskou společností**
- **Významná následná událost**

Rozvaha

(v celých tisících Kč)

Firma: E.ON Česká republika, s. r. o.
Identifikační číslo: 257 33 591
Právní forma: Společnost s ručením omezeným
Předmět podnikání: Služby v oblasti administrativní správy a organizačně hospodářské povahy v energetickém sektoru
Rozvahový den: 31. prosince 2022
Datum sestavení účetní závěrky: 25. dubna 2023

označení	AKTIVA	řádek			31. 12. 2022	31. 12. 2021
			Brutto	Korekce	Netto	Netto
a	b	c	1	2	3	4
	AKTIVA CELKEM	001	4 856 874	499 644	5 356 518	13 402 264
B.	Stálá aktiva	003	341 663	500 571	842 234	851 126
B. I.	Dlouhodobý nehmotný majetek	004	- 1 357 051	1 411 978	54 927	50 505
B. I. 2.	Ocenitelná práva	006	280 345	- 259 868	20 477	22 005
B. I. 2. 1.	Software	007	278 362	- 258 009	20 353	20 837
B. I. 2. 2.	Ostatní ocenitelná práva	008	1 983	- 1 859	124	1 168
B. I. 3.	Goodwill	009	- 1 671 846	1 671 846	0	0
B. I. 5.	Poskytnuté zálohy na dlouhodobý nehmotný majetek a nedokončený dlouhodobý nehmotný majetek	011	34 450	0	34 450	28 500
B. I. 5. 2.	Nedokončený dlouhodobý nehmotný majetek	013	34 450	0	34 450	28 500
B. II.	Dlouhodobý hmotný majetek	014	1 698 514	- 911 407	787 107	800 421
B. II. 1.	Pozemky a stavby	015	1 105 244	- 472 052	633 192	638 588
B. II. 1. 1.	Pozemky	016	19 835	0	19 835	22 902
B. II. 1. 2.	Stavby	017	1 085 409	- 472 052	613 357	615 686
B. II. 2.	Hmotné movité věci a jejich soubory	018	308 341	- 218 139	90 202	94 848
B. II. 3.	Oceňovací rozdíl k nabytému majetku	019	158 777	- 158 777	0	1 458
B. II. 4.	Ostatní dlouhodobý hmotný majetek	020	87 899	- 62 439	25 460	32 343
B. II. 4. 3.	Jiný dlouhodobý hmotný majetek	023	87 899	- 62 439	25 460	32 343
B. II. 5.	Poskytnuté zálohy na dlouhodobý hmotný majetek a nedokončený dlouhodobý hmotný majetek	024	38 253	0	38 253	33 184
B. II. 5. 1.	Poskytnuté zálohy na dlouhodobý hmotný majetek	025	56	0	56	0
B. II. 5. 2.	Nedokončený dlouhodobý hmotný majetek	026	38 197	0	38 197	33 184
B. III.	Dlouhodobý finanční majetek	027	200	0	200	200
B. III. 5.	Ostatní dlouhodobé cenné papíry a podíly	032	200	0	200	200

C.	Oběžná aktiva	037	4 274 648	- 927	4 273 721	12 344 014
C. I.	Zásoby	038	275 813	0	275 813	245 584
C. I. 1.	Materiál	039	13	0	13	1
C. I. 2.	Nedokončená výroba a polotovary	040	275 800	0	275 800	245 583
C. II.	Pohledávky	046	3 923 487	- 927	3 922 560	12 017 754
C. II. 1.	Dlouhodobé pohledávky	047	3 806	0	3 806	78 045
C. II. 1. 1.	Pohledávky z obchodních vztahů	048	151	0	151	320
C. II. 1. 5.	Pohledávky – ostatní	052	3 655	0	3 655	77 725
C. II. 1. 5. 4.	Jiné pohledávky	056	3 655	0	3 655	77 725
C. II. 2.	Krátkodobé pohledávky	057	3 919 681	- 927	3 918 754	11 939 709
C. II. 2. 1.	Pohledávky z obchodních vztahů	058	726 648	- 927	725 721	509 702
C. II. 2. 2.	Pohledávky – ovládaná nebo ovládající osoba	059	2 644 971	0	2 644 971	10 805 381
C. II. 2. 4.	Pohledávky – ostatní	061	548 062	0	548 062	624 626
C. II. 2. 4. 3.	Stát – daňové pohledávky	064	20 575	0	20 575	44 395
C. II. 2. 4. 4.	Krátkodobé poskytnuté zálohy	065	14 384	0	14 384	15 165
C. II. 2. 4. 5.	Dohadné účty aktivní	066	417 666	0	417 666	499 770
C. II. 2. 4. 6.	Jiné pohledávky	067	95 437	0	95 437	65 296
C. IV.	Peněžní prostředky	071	75 348	0	75 348	80 676
C. IV. 1.	Peněžní prostředky v pokladně	072	529	0	529	247
C. IV. 2.	Peněžní prostředky na účtech	073	74 819	0	74 819	80 429
D.	Časové rozlišení aktiv	074	240 563	0	240 563	207 124
D. 1.	Náklady příštích období	075	240 563	0	240 563	205 499
D. 2.	Komplexní náklady příštích období	076	0	0	0	1 625

označení	PASIVA	řádek	31. 12. 2022	31. 12. 2021
a	b	c	5	6
	PASIVA CELKEM	078	5 356 518	13 402 264
A.	Vlastní kapitál	079	2 746 888	5 419 248
A. I.	Základní kapitál	080	2 000	2 000
A. I. 1.	Základní kapitál	081	2 000	2 000
A. II.	Ážio a kapitálové fondy	084	1 550 739	1 550 739
A. II. 2.	Kapitálové fondy	086	1 550 739	1 550 739
A. II. 2. 1.	Ostatní kapitálové fondy	087	1 550 739	1 550 739
A. III.	Fondy ze zisku	092	6 337	7 797
A. III. 2.	Statutární a ostatní fondy	094	6 337	7 797
A. IV.	Výsledek hospodaření minulých let (+/-)	095	1 033 630	3 733 629
A. IV. 1.	Nerozdělený zisk nebo neuhrazená ztráta minulých let (+/-)	096	1 033 630	3 742 637
A. IV. 2.	Jiný výsledek hospodaření minulých let (+/-)	097	0	- 9 008
A. V.	Výsledek hospodaření běžného účetního období (+/-)	098	154 182	125 083
B. + C.	Cizí zdroje	100	2 608 425	7 983 016
B.	Rezervy	101	97 883	72 871
B. 2.	Rezerva na daň z příjmů	103	23 920	0
B. 4.	Ostatní rezervy	105	73 963	72 871
C.	Závazky	106	2 510 542	7 910 145
C. I.	Dlouhodobé závazky	107	60 836	72 353
C. I. 8.	Odložený daňový závazek	117	60 836	60 950
C. I. 9.	Závazky – ostatní	118	0	11 403
C. I. 9. 3.	Jiné závazky	121	0	11 403
C. II.	Krátkodobé závazky	122	2 449 706	7 837 792
C. II. 3.	Krátkodobé přijaté zálohy	127	205	216
C. II. 4.	Závazky z obchodních vztahů	128	172 246	212 793
C. II. 6.	Závazky – ovládaná nebo ovládající osoba	130	1 620 315	6 481 643
C. II. 8.	Závazky ostatní	132	656 940	1 143 140
C. II. 8. 3.	Závazky k zaměstnancům	135	41 390	51 698
C. II. 8. 4.	Závazky ze sociálního zabezpečení a zdravotního pojištění	136	22 549	22 524
C. II. 8. 5.	Stát – daňové závazky a dotace	137	74 791	105 716
C. II. 8. 6.	Dohadné účty pasivní	138	502 187	925 494
C. II. 8. 7.	Jiné závazky	139	16 023	37 708
D.	Časové rozlišení pasiv	140	1 205	0
D. 1.	Výdaje příštích období	141	1 205	0

Výkaz zisku a ztráty

(v celých tisících Kč)

Firma: E.ON Česká republika, s. r. o.
Identifikační číslo: 257 33 591
Právní forma: Společnost s ručením omezeným
Předmět podnikání: Služby v oblasti administrativní správy a organizačně hospodářské povahy v energetickém sektoru
Rozvahový den: 31. prosince 2022
Datum sestavení účetní závěrky: 25. dubna 2023

označení	TEXT	řádek	Skutečnost v účetním období	
			2022	2021
a	b	c	1	2
I.	Tržby z prodeje výrobků a služeb	01	2 874 418	2 737 838
II.	Tržby za prodej zboží	02	0	121
A.	Výkonová spotřeba	03	1 631 351	1 582 435
A. 1.	Náklady vynaložené na prodané zboží	04	0	121
A. 2.	Spotřeba materiálu a energie	05	146 584	112 980
A. 3.	Služby	06	1 484 767	1 469 334
B.	Změna stavu zásob vlastní činnosti (+/-)	07	- 30 217	- 4 692
D.	Osobní náklady	09	1 084 828	984 323
D. 1.	Mzdové náklady	10	796 585	733 002
D. 2.	Náklady na sociální zabezpečení, zdravotní pojištění a ostatní náklady	11	288 243	251 321
D. 2. 1.	Náklady na sociální zabezpečení a zdravotní pojištění	12	266 522	232 750
D. 2. 2.	Ostatní náklady	13	21 721	18 571
E.	Úpravy hodnot v provozní oblasti	14	84 392	78 950
E. 1.	Úpravy hodnot dlouhodobého nehmotného a hmotného majetku	15	83 701	79 044
E. 1. 1.	Úpravy hodnot dlouhodobého nehmotného a hmotného majetku – trvalé	16	83 701	79 044
E. 3.	Úpravy hodnot pohledávek	19	691	- 94
III.	Ostatní provozní výnosy	20	26 246	74 576
III. 1.	Tržby z prodaného dlouhodobého majetku	21	17 453	49 154
III. 3.	Jiné provozní výnosy	23	8 793	25 422
F.	Ostatní provozní náklady	24	43 449	72 689
F. 1.	Zůstatková cena prodaného dlouhodobého majetku	25	23 480	44 347
F. 3.	Daně a poplatky	27	1 794	2 375
F. 4.	Rezervy v provozní oblasti a komplexní náklady příštích období	28	1 092	9 768
F. 5.	Jiné provozní náklady	29	17 083	16 199
*	Provozní výsledek hospodaření (+/-)	30	86 861	98 830

IV.	Výnosy z dlouhodobého finančního majetku – podíly	31	0	71 014
IV. 2.	Ostatní výnosy z podílů	33	0	71 014
G.	Náklady vynaložené na prodané podíly	34	0	23 337
VI.	Výnosové úroky a podobné výnosy	39	417 889	81 387
VI. 1.	Výnosové úroky a podobné výnosy – ovládaná nebo ovládající osoba	40	417 889	81 387
I.	Úpravy hodnot a rezervy ve finanční oblasti	42	0	- 165
J.	Nákladové úroky a podobné náklady	43	249 013	50 046
J. 1.	Nákladové úroky a podobné náklady – ovládaná nebo ovládající osoba	44	248 310	49 902
J. 2.	Ostatní nákladové úroky a podobné náklady	45	703	144
VII.	Ostatní finanční výnosy	46	20 267	36 713
K.	Ostatní finanční náklady	47	82 319	72 878
*	Finanční výsledek hospodaření (+/-)	48	106 824	43 018
**	Výsledek hospodaření před zdaněním (+/-)	49	193 685	141 848
L.	Daň z příjmů	50	39 503	16 765
L. 1.	Daň z příjmů splatná	51	39 617	18 878
L. 2.	Daň z příjmů odložená (+/-)	52	- 114	- 2 113
**	Výsledek hospodaření po zdanění (+/-)	53	154 182	125 083
***	Výsledek hospodaření za účetní období (+/-)	55	154 182	125 083
	Čistý obrat za účetní období = I. + II. + III. + IV. + V. + VI. + VII.	56	3 338 820	3 001 649

Přehled o peněžních tocích

(v celých tisících Kč)

Firma: E.ON Česká republika, s. r. o.
Identifikační číslo: 257 33 591
Právní forma: Společnost s ručením omezeným
Předmět podnikání: Služby v oblasti administrativní správy a organizačně hospodářské povahy v energetickém sektoru
Rozvahový den: 31. prosince 2022
Datum sestavení účetní závěrky: 25. dubna 2023

označení	TEXT	Skutečnost v účetním období	
		2022	2021
a	b	1	2
P.	Stav peněžních prostředků a peněžních ekvivalentů na začátku účetního období	4 404 417	3 752 448
Peněžní toky z hlavní výdělečné činnosti			
Z.	Účetní zisk nebo ztráta z běžné činnosti před zdaněním	193 685	141 848
A. 1.	Úpravy o nepeněžní operace	- 97 439	9 705
A. 1. 1.	Odpisy stálých aktiv	83 701	79 044
A. 1. 2.	Změna stavu:	1 783	9 509
A. 1. 2. 2.	rezerv a opravných položek	1 783	9 509
A. 1. 3.	Zisk (-) / ztráta (+) z prodeje stálých aktiv	6 027	- 52 484
A. 1. 5.	Vyúčtované nákladové a výnosové úroky	- 168 876	- 31 341
A. 1. 6.	Případné úpravy o ostatní nepeněžní operace	- 20 074	4 977
A *	Čistý peněžní tok z provozní činnosti před zdaněním a změnami pracovního kapitálu	96 246	151 553
A. 2.	Změna potřeby pracovního kapitálu	- 658 746	452 998
A. 2. 1.	Změna stavu pohledávek z provozní činnosti, aktivních účtů dohadných a časového rozlišení	- 197 097	74 237
A. 2. 2.	Změna stavu kr. závazků z provozní činnosti, pasivních účtů dohadných a časového rozlišení	- 431 420	383 454
A. 2. 3.	Změna stavu zásob	- 30 229	- 4 693
A **	Čistý peněžní tok z provozní činnosti před zdaněním	- 562 500	604 551
A. 3.	Zaplacené úroky s výjimkou kapitalizovaných úroků	- 249 013	- 50 046
A. 4.	Přijaté úroky	417 889	81 387
A. 5.	Zaplacená daň z příjmů za běžnou činnost a doměrky daně za minulá období	10 226	- 3 596
A ***	Čistý peněžní tok z provozní činnosti	- 383 398	632 296

Peněžní toky z investiční činnosti			
B. 1.	Nabytí stálých aktiv	- 100 519	- 68 821
B. 2.	Příjmy z prodeje stálých aktiv	17 453	120 168
B ***	Čistý peněžní tok vztahující se k investiční činnosti	- 83 066	51 347
Peněžní toky z finanční činnosti			
C. 1.	Změna stavu dlouhodobých, popř. krátkodobých závazků z finanční oblasti	- 11 403	- 11 700
C. 2.	Dopady změn vlastního kapitálu na peněžní prostředky	- 2 826 543	- 19 974
C. 2. 5.	Platby z fondů tvořených ze zisku	- 22 560	- 19 974
C. 2. 6.	Vyplacené podíly na zisku včetně zaplacené srážkové daně a tantiémy	- 2 803 983	0
C ***	Čistý peněžní tok vztahující se k finanční činnosti	- 2 837 946	- 31 674
F.	Čisté zvýšení nebo snížení peněžních prostředků	- 3 304 410	651 969
R.	Stav peněžních prostředků a peněžních ekvivalentů na konci účetního období	1 100 007	4 404 417

Přehled o změnách vlastního kapitálu

(v celých tisících Kč)

Firma: E.ON Česká republika, s. r. o.
Identifikační číslo: 257 33 591
Právní forma: Společnost s ručením omezeným
Předmět podnikání: Služby v oblasti administrativní správy a organizačně hospodářské povahy v energetickém sektoru
Rozvahový den: 31. prosince 2022
Datum sestavení účetní závěrky: 25. dubna 2023

	Základní kapitál	Ostatní kapitálové fondy	Statutární a ostatní fondy	Nerozdělený zisk nebo neuhrazená ztráta minulých let (+/-)	Jiný výsledek hospodaření minulých let	Výsledek hospodaření běžného účetního období	Celkem
Zůstatek k 1. 1. 2022	2 000	1 550 739	7 797	3 742 637	- 9 008	125 083	5 419 248
Přiděly fondům	0	0	21 100	0	0	- 21 100	0
Čerpání fondů	0	0	- 22 560	0	0	0	- 22 560
Podíly na zisku	0	0	0	- 2 700 000	0	- 103 983	- 2 803 983
Vypořádání jiného výsledku hospodaření minulých let	0	0	0	- 9 008	9 008	0	0
Zaokrouhlení	0	0	0	1	0	0	1
Výsledek hospodaření za běžný rok	0	0	0	0	0	154 182	154 182
Zůstatek k 31. 12. 2022	2 000	1 550 739	6 337	1 033 630	0	154 182	2 746 888

	Základní kapitál	Ostatní kapitálové fondy	Statutární a ostatní fondy	Nerozdělený zisk nebo neuhrazená ztráta minulých let (+/-)	Jiný výsledek hospodaření minulých let	Výsledek hospodaření běžného účetního období	Celkem
Zůstatek k 1. 1. 2021	2 000	1 550 739	7 071	3 547 330	- 9 008	216 008	5 314 140
Převod výsledku hospodaření	0	0	0	195 308	0	- 195 308	0
Přiděly fondům	0	0	20 700	0	0	- 20 700	0
Čerpání fondů	0	0	- 19 974	0	0	0	- 19 974
Zaokrouhlení	0	0	0	- 1	0	0	- 1
Výsledek hospodaření za běžný rok	0	0	0	0	0	125 083	125 083
Zůstatek k 31. 12. 2021	2 000	1 550 739	7 797	3 742 637	- 9 008	125 083	5 419 248

1. Charakteristika a hlavní aktivity

Vznik a charakteristika Společnosti

E.ON Česká republika, s. r. o. (dále „Společnost“) byla zapsána do obchodního rejstříku dne 2. února 1999. Tato skutečnost je uvedena ve spisové značce C 15066, vedené u Krajského soudu v Českých Budějovicích, zapsané dne 12. března 2007.

Hlavním předmětem podnikání Společnosti je:

- pronájem nemovitostí, bytů a nebytových prostor,
- technicko-organizační činnost v oblasti požární ochrany,
- činnost účetních poradců, vedení účetnictví, vedení daňové evidence,
- poskytování služeb v oblasti bezpečnosti a ochrany zdraví při práci,
- silniční motorová doprava – osobní, provozovaná vozidly určenými pro přepravu nejvýše devíti osob včetně řidiče,
- výroba, instalace, opravy elektrických strojů a přístrojů, elektronických a telekomunikačních zařízení,
- podnikání v oblasti nakládání s nebezpečnými odpady,
- výroba, obchod a služby neuvedené v přílohách 1 až 3 živnostenského zákona.

Společnost zajišťuje provoz služeb v odvětví elektroenergetiky a plynárenství a poskytuje služby pro společnosti E.ON Energie, a.s., EG.D, a.s., Jihočeská plynárenská, a.s., Local Energies, a.s. a LE Montáže, s.r.o., na základě smluv o poskytování služeb Service Level Agreements („SLA“) a nezávislých kontraktů („NK“). Specifikace služeb je realizována prostřednictvím příloh ke smlouvám o poskytování služeb, ve kterých je uvedena vždy oblast služeb s popisem rozsahu.

Vlastník Společnosti

Společník Společnosti k 31. prosinci 2022:

E.ON Energie 38. Beteiligungs-GmbH	100 %
------------------------------------	-------

Sídlo Společnosti

E.ON Česká republika, s. r. o.
F. A. Gerstnera 2151/6
370 01 České Budějovice 7
Česká republika

Identifikační číslo

257 33 591

Jednatelé Společnosti a členové dozorčí rady k 31. prosinci 2022

Jednatelé Společnosti

Tomáš Bělohoubek
Christian Leifeld
Claudia Viohl
Marian Rusko

Členové dozorčí rady

Thomas König (předseda)
Axel Gerhardy

Prokuristé Společnosti k 31. prosinci 2022

Milan Kroupa
Vladimíra Marsová

Společnost je členěna následovně:

- Interní audit,
- Koncernová komunikace,
- Controlling, finance a účetnictví,
- Daně,
- Human Resources,
- Právní,
- Business Administration,
- Středisko služeb zákazníkům,
- Management pohledávek,
- Řízení rizik,
- Ochrana dat a informační bezpečnost,
- Energy Market Hub,
- Group Services,
- Business IT.

Konsolidovanou účetní závěrku nejširší a nejužší skupiny účetních jednotek, ke které Společnost jako konsolidovaná účetní jednotka patří, sestavuje E.ON SE se sídlem Brüsseler Platz 1, 45131 Essen, Spolková republika Německo, která pro sestavení konsolidované účetní závěrky používá Mezinárodní standardy účetního výkaznictví. Tuto konsolidovanou účetní závěrku je možné získat v sídle konsolidující společnosti.

Změny v obchodním rejstříku

V roce 2022 byly provedeny následující změny ve Společnosti:

S účinností ke dni 30. června 2022 odstoupil z funkce jednatele pan Zdeněk Bauer.

S účinností od 1. července 2022 byl zvolen do funkce jednatele pan Marian Rusko a to na dobu určitou do 30. června 2027.

Tyto změny byly k 11. červenci 2022 zapsány do obchodního rejstříku.

2. Obecné účetní zásady, účetní metody a jejich změny a odchylky

Tato individuální účetní závěrka je připravena v souladu se zákonem č. 563/1991 Sb., o účetnictví, ve znění pozdějších předpisů (dále jen Zákon o účetnictví) a s vyhláškou Ministerstva financí České republiky č. 500/2002 Sb., kterou se provádějí některá ustanovení zákona o účetnictví, ve znění pozdějších předpisů, pro účetní jednotky, které jsou podnikateli účtujícími v soustavě podvojného účetnictví, ve znění platném pro rok 2022.

Účetní závěrka je sestavena za předpokladu nepřetržitého trvání Společnosti.

a) Dlouhodobý hmotný a nehmotný majetek

Dlouhodobý hmotný a nehmotný majetek je evidován v pořizovací ceně. Dlouhodobý hmotný a nehmotný majetek v pořizovací ceně do 80 tis. Kč, s výjimkou pozemků, budov, staveb, uměleckých děl, věcí nabytých nájemcem z finančního leasingu a technologií dobíjecích stanic, není vykazován v rozvaze a je účtován do nákladů v roce jeho pořízení.

Ocenění dlouhodobého majetku vlastní výroby zahrnuje přímý materiál, přímé mzdy a režijní náklady přímo spojené s jeho výrobou až do doby jeho aktivace.

Dlouhodobý hmotný majetek získaný bezplatně se oceňuje reprodukční pořizovací cenou a účtuje se ve prospěch účtu jiných provozních výnosů. Reprodukční pořizovací cenou se rozumí cena, za kterou by byl majetek pořízen v době, kdy se o něm účtuje. Reprodukční pořizovací cena tohoto majetku byla stanovena znaleckým posudkem.

V následující tabulce jsou uvedeny metody a doby odpisování podle skupin majetku:

Majetek	Metoda	Doba odpisování
Nehmotné výsledky vývoje	Lineární	3 roky
Software	Lineární	3 roky
Ostatní ocenitelná práva	Lineární	4 roky
Ostatní dlouhodobý nehmotný majetek	Lineární	4 roky
Goodwill	Lineární	60 měsíců
Stavby	Lineární	25 – 50 let
Stroje a zařízení	Lineární	5 – 17 let
Inventář	Lineární	5 – 25 let
Motorová vozidla	Lineární	2 – 10 let
Oceňovací rozdíl k nabytému majetku	Lineární	180 měsíců

Odpisový plán je v průběhu používání dlouhodobého nehmotného a hmotného majetku aktualizován na základě změn očekávané doby životnosti.

Odpisy jsou ve výkazu zisku a ztráty vykázány v položce „Úpravy hodnot dlouhodobého nehmotného a hmotného majetku – trvalé“.

Technická zhodnocení na najatém hmotném majetku jsou odpisována lineární metodou po dobu trvání nájemní smlouvy nebo po dobu odhadované životnosti, a to vždy po tu, která je kratší.

Dlouhodobý hmotný majetek v pořizovací ceně od 1 tis. Kč do 80 tis. Kč je účtován do nákladů při spotřebě. Tento majetek je veden v operativní evidenci.

Dlouhodobý nehmotný majetek v pořizovací ceně od 1 Kč do 80 tis. Kč je účtován do nákladů při spotřebě. Tento majetek je veden v operativní evidenci.

Dlouhodobý hmotný majetek v pořizovací ceně do 1 tis. Kč je účtován do nákladů při spotřebě. Tento majetek není veden v operativní evidenci.

Goodwill představuje kladný nebo záporný rozdíl mezi oceněním obchodního závodu a souhrnem jeho individuálně přeceněných složek majetku, sníženým o převzaté dluhy.

Oceňovací rozdíl k nabytému majetku představuje kladný nebo záporný rozdíl mezi oceněním obchodního závodu a souhrnem ocenění jeho jednotlivých složek majetku v účetnictví, sníženým o převzaté dluhy.

b) Dlouhodobý finanční majetek

Dlouhodobý finanční majetek představuje majetkové účasti v ovládaných osobách a osobách pod podstatným vlivem a dále ostatní cenné papíry.

Dlouhodobý finanční majetek je účtován v pořizovací ceně. Pořizovací cena zahrnuje přímé náklady související s pořízením, například poplatky a provize makléřům, poradcům, burzám.

Majetkové účasti jsou k rozvahovému dni oceňovány pořizovací cenou a v případě dočasného snížení realizovatelné hodnoty příslušné účasti je tvořena opravná položka.

c) Zásoby

Materiál je oceňován v pořizovacích cenách. Pořizovací cena zahrnuje cenu pořízení, celní poplatky, skladovací poplatky při dopravě a dopravné za dodání do výrobního areálu. Úbytek materiálu je oceňován metodou váženého aritmetického průměru.

Nedokončená výroba (jedná se o vlastní realizované projekty pro společnost ve skupině E.ON) jsou oceňovány skutečnými vlastními náklady, které zahrnují přímé náklady, popř. i přiřaditelné nepřímé náklady. Do přímých nákladů se zahrnuje pořizovací cena materiálu a jiných spotřebovaných výkonů a další náklady, které vzniknou v přímé souvislosti s daným projektem.

d) Stanovení opravných položek a rezerv

Dlouhodobý hmotný majetek

Pokud zůstatková hodnota aktiva přesahuje jeho odhadovanou zpětně získatelnou částku, je jeho zůstatková hodnota snížena na tuto částku prostřednictvím opravné položky. Zpětně získatelná částka je stanovena na základě očekávaných budoucích peněžních toků generovaných daným aktivem. Tvorba a zúčtování opravných položek je vykázána ve výkazu zisku a ztráty v položce „Úpravy hodnot dlouhodobého nehmotného a hmotného majetku – dočasné“.

Pohledávky

Pohledávky jsou vykázány v nominální hodnotě snížené o opravnou položku k pochybným pohledávkám.

Opravná položka k pochybným pohledávkám je vytvořena na základě věkové struktury pohledávek v souladu s interním pokynem:

po splatnosti 30 – 90 dnů	5 %
po splatnosti 91 – 184 dnů	20 %
po splatnosti 185 – 365 dnů	50 %
po splatnosti nad 365 dnů	100 %

Společnost nevytváří opravné položky k pohledávkám za spřízněnými stranami s výjimkou přidružených společností.

Nedobytné pohledávky se odpisují po skončení konkurzního nebo insolvenčního řízení dlužníka.

Společnost vytváří daňově uznatelné opravné položky k pohledávkám v souladu se zákonem č. 593/1992 Sb., o rezervách, pro zjištění základu daně z příjmů. Opravné položky nad rámec tohoto zákona se tvoří rozdílem mezi celkovými a daňově uznatelnými opravnými položkami.

Tvorba a zúčtování opravných položek je vykázána ve výkazu zisku a ztráty v položce „Úpravy hodnot pohledávek“.

Zásoby

Opravné položky jsou vytvářeny v případech, kdy ocenění použité v účetnictví je přechodně vyšší než prodejní cena zásob snížená o náklady spojené s prodejem.

Opravná položka k pomalu obrátkovým a zastaralým zásobám či jinak dočasně znehodnoceným zásobám je tvořena na základě analýzy obrátkovosti zásob a na základě individuálního posouzení zásob.

Tvorba a zúčtování opravných položek je vykázána ve výkazu zisku a ztráty v položce „Úpravy hodnot zásob“.

Rezervy

Společnost tvoří rezervy na krytí svých závazků nebo nákladů, jejichž povaha je jasně definována a u nichž je k rozvahovému dni buď pravděpodobné nebo jisté, že nastanou, avšak není přesně známa jejich výše nebo okamžik jejich vzniku. Rezerva k rozvahovému dni představuje nejlepší odhad nákladů, které pravděpodobně nastanou, nebo v případě závazků částku, která je zapotřebí k jejich vypořádání.

Rezervu na daň z příjmů vytváří Společnost vzhledem k tomu, že okamžik sestavení účetní závěrky předchází okamžiku stanovení výše daňové povinnosti. V následujícím účetním období Společnost rezervu rozpustí a zaúčtuje zjištěnou daňovou povinnost.

V rozvaze je rezerva na daň z příjmů snížena o zaplacené zálohy na daň z příjmů, případná výsledná pohledávka je vykázána v položce „Stát - daňové pohledávky“.

e) Přepočty cizích měn

Společnost používá pro přepočet transakcí v cizí měně denní kurz ČNB. V průběhu roku účtuje Společnost pouze o realizovaných kurzových ziscích a ztrátách.

Zůstatky peněžních aktiv, pohledávek a závazků v zahraniční měně jsou k rozvahovému dni přepočítány podle kurzu devizového trhu vyhlášeného ČNB. Nerealizované kurzové zisky a ztráty jsou zachyceny ve výkazu zisku a ztráty.

Kurzové zisky a ztráty jsou ve výkazu zisku a ztráty vykázány souhrnně v položce „Ostatní finanční výnosy“, případně „Ostatní finanční náklady“.

Položky výdajů nebo příjmů příštích období, vyjádřené v cizí měně, jsou přepočítány devizovým kurzem zveřejněným Českou národní bankou k rozvahovému dni.

f) Deriváty

Deriváty jsou vykázány v rozvaze v reálné hodnotě.

Derivát je finanční nástroj, který splňuje následující podmínky:

- jeho reálná hodnota se mění v závislosti na jiné proměnné (tzv. podkladovém aktivu) – zejména na změně měnového kurzu,
- ve srovnání s ostatními typy kontraktů, v nichž je založena podobná reakce na změny tržních podmínek, vyžaduje malou nebo nevyžaduje žádnou počáteční investici, a
- bude vypořádán v budoucnosti, přičemž doba od sjednání obchodu do jeho vypořádání je u něho delší než u spotové operace.

Finanční deriváty

Finanční deriváty, zahrnující měnové obchody, swapy a ostatní finanční deriváty, jsou nejprve zachyceny v rozvaze v pořizovací ceně a následně přeceňovány na reálnou hodnotu. Reálné hodnoty jsou odvozeny z tržních cen a z modelů diskontovaných peněžních toků. Všechny deriváty jsou vykazovány v položce „Jiné pohledávky“, mají-li pozitivní reálnou hodnotu, nebo v položce „Jiné závazky“, je-li jejich reálná hodnota pro Společnost záporná. Přičemž Společnost zohledňuje, zdali budou vypořádány v krátkodobém nebo v dlouhodobém horizontu.

Změny reálné hodnoty finančních derivátů a stejně tak vypořádané finanční deriváty v průběhu účetního období jsou vykázány ve finančním výsledku hospodaření v položkách „Ostatní finanční výnosy“, resp. „Ostatní finanční náklady“.

Společnost má finanční deriváty, které slouží v souladu se strategií řízení rizik Společnosti jako efektivní zajišťovací nástroj. Společnost se však rozhodla, že nebude aplikovat zajišťovací účetnictví. Finanční deriváty jsou proto vykázány jako deriváty určené k obchodování.

g) Najatý majetek

Společnost účtuje o najatém majetku tak, že zahrnuje leasingové splátky do nákladů rovnoměrně po dobu trvání nájmu. Při ukončení nájmu a uplatnění možnosti odkupu je předmět leasingu zařazen do majetku Společnosti v kupní ceně.

h) Účtování výnosů a nákladů

Výnosy a náklady se účtují časově rozlišené, tj. do období, s nímž věcně i časově souvisejí.

Tržby jsou zaúčtovány k datu vyskladnění výrobku a přechodu vlastnického práva na zákazníka nebo k datu poskytnutí služeb a jsou vykázány po odečtení slev a daně z přidané hodnoty.

i) Náklady příštích období

Náklady příštích období zahrnují výdaje uskutečněné v běžném období, jež se týkají nákladů v příštích účetních obdobích, např. nájemné placené předem, předplatné, leasing a nákup většího množství drobného hmotného majetku.

j) Daň z příjmů

Daň z příjmů za dané období se skládá ze splatné daně a ze změny stavu odložené daně.

Splatná daň zahrnuje odhad daně vypočtený z daňového základu s použitím daňové sazby platné v první den účetního období a veškeré doměrky a vratky za minulá období.

Odložená daň vychází z veškerých dočasných rozdílů mezi účetní a daňovou hodnotou aktiv a pasiv, případně dalších dočasných rozdílů (daňová ztráta), s použitím očekávané daňové sazby platné pro období, ve kterém budou daňový závazek nebo pohledávka uplatněny.

O odložené daňové pohledávce se účtuje pouze tehdy, je-li pravděpodobné, že bude v následujících účetních obdobích uplatněna.

k) Klasifikace závazků

Společnost klasifikuje část dlouhodobých závazků, bankovních úvěrů a finančních výpomocí, jejichž doba splatnosti je kratší než jeden rok vzhledem k rozvahovému dni, jako krátkodobé.

l) Konsolidace

V souladu s ustanovením § 22aa zákona č. 563/1991 Sb., o účetnictví, je účetní závěrka Společnosti a všech jí konsolidovaných účetních jednotek zahrnuta do konsolidované účetní závěrky společnosti E.ON SE se sídlem Brüsseler Platz 1, 45131 Essen, Spolková republika Německo. Její konsolidovaná účetní závěrka je zveřejněna v souladu s ustanovením § 22aa odst. 2c) a podle § 21a zákona č. 563/1991 Sb., o účetnictví.

m) Dotace

Dotace je zaúčtována v okamžiku jejího přijetí či vzniku nezpochybnitelného nároku na přijetí.

Dotace přijatá na úhradu nákladů se účtuje do provozních výnosů ve věcné a časové souvislosti s účtováním nákladů na stanovený účel. Dotace přijatá na pořízení dlouhodobého majetku včetně technického zhodnocení snižuje pořizovací cenu dlouhodobého majetku nebo vlastní náklady na jeho pořízení.

n) Peněžní prostředky a peněžní ekvivalenty

Peněžní prostředky jsou peníze v hotovosti včetně cenin a peněžních prostředků na účtu včetně přečerpaní běžného nebo kontokorentního účtu.

Peněžní ekvivalenty představují krátkodobý likvidní finanční majetek, který je snadno a pohotově směnitelný na předem známou částku peněžních prostředků a u tohoto majetku se nepředpokládají významné změny hodnoty v čase. Za peněžní ekvivalenty jsou považovány peněžní úložky s nejvýše tříměsíční výpovědní lhůtou a likvidní dluhové cenné papíry k obchodování na veřejném trhu.

V rámci skupiny Společnost využívá tzv. cash-pooling. Pohledávky, resp. závazky vzniklé z titulu cash-poolingu, jsou vykazovány v rámci přehledu o peněžních tocích jako součást položky „Peněžní prostředky a peněžní ekvivalenty“. V případě, že závazek vzniklý z titulu cash-poolingu představuje formu financování Společnosti, není pro účely přehledu o peněžních tocích považován za peněžní prostředky a peněžní ekvivalenty.

Společnost sestavila přehled o peněžních tocích s využitím nepřímé metody.

o) Rozdíly ze změn účetních metod a opravy chyb let minulých

Rozdíly ze změn účetních metod (včetně dopadu odložené daně) a opravy v důsledku nesprávného účtování nebo neúčtování o nákladech a výnosech v minulých účetních obdobích, pokud jsou významné, se vykazují v položce „Jiný výsledek hospodaření minulých let“.

p) Srovnatelné údaje

V rámci vykazování položek „Ostatní finanční výnosy“ a „Ostatní finanční náklady“ obsahující mimo jiné výnosy a náklady plynoucí z realizovaných a nerealizovaných měnových derivátů došlo v roce 2022 ke změně z důvodu zpřesnění věrného zobrazení a zkvalitnění vypovídající schopnosti účetní závěrky, a to v souhrnném vykazování těchto nákladů a výnosů. Pro srovnatelnost údajů byla tato změna provedena i ve vykazování minulého účetního období. Vliv změny je vyčíslen níže.

Vydaná účetní závěrka k 31. prosinci 2021:

(v tis. Kč)	Období k 31. prosinci 2021
VII. Ostatní finanční výnosy	37 382
K. Ostatní finanční náklady	73 547
* Čistý obrat za účetní období	3 002 318

Upravené údaje ve srovnatelném období v účetní závěrce k 31. prosinci 2022:

(v tis. Kč)	Období k 31. prosinci 2021
VII. Ostatní finanční výnosy	36 713
K. Ostatní finanční náklady	72 878
* Čistý obrat za účetní období	3 001 649

q) Spřízněné strany

Spřízněnými stranami Společnosti se rozumí:

- strany, které přímo nebo nepřímo mohou uplatňovat rozhodující vliv u Společnosti, a společnosti, kde tyto strany mají rozhodující nebo podstatný vliv,
- strany, které přímo nebo nepřímo mohou uplatňovat podstatný vliv u Společnosti,
- členové statutárních, dozorčích a řídicích orgánů Společnosti nebo její mateřské společnosti a osoby blízké těmto osobám, včetně podniků, kde tyto členové a osoby mají podstatný nebo rozhodující vliv,
- dceřiné a přidružené společnosti a společné podniky.

Významné transakce a zůstatky se spřízněnými stranami jsou uvedeny v bodě 16 Informace o transakcích se spřízněnými stranami.

r) Následné události

Dopad událostí, které nastaly mezi rozvahovým dnem a dnem sestavení účetní závěrky, je zachycen v účetních výkazech v případě, že tyto události poskytly doplňující informace o skutečnostech, které existovaly k rozvahovému dni.

V případě, že mezi rozvahovým dnem a dnem sestavení účetní závěrky došlo k významným událostem představujícím skutečnosti, které nastaly po rozvahovém dni, jsou důsledky těchto událostí popsány a jejich dopady kvantifikovány v příloze účetní závěrky, ale nejsou zaúčtovány v účetních výkazech.

3. Dlouhodobý nehmotný a hmotný majetek

a) Dlouhodobý nehmotný majetek

(tis. Kč)	Software	Ostatní ocenitelná práva	Goodwill	Nedokončený dlouhodobý nehmotný majetek	Celkem 2022	Celkem 2021
Požizovací cena						
Počáteční zůstatek	249 703	20 944	- 1 671 846	28 500	- 1 372 699	- 1 379 590
Přírůstky	201	0	0	34 793	34 994	32 362
Úbytky	0	- 19 080	0	- 266	- 19 346	- 25 471
Přeúčtování	28 458	119	0	- 28 577	0	0
Konečný zůstatek	278 362	1 983	- 1 671 846	34 450	- 1 357 051	- 1 372 699
Oprávky						
Počáteční zůstatek	228 866	19 776	- 1 671 846	0	- 1 423 204	- 1 434 005
Odpisy	29 143	1 062	0	0	30 205	23 301
Oprávky k úbytkům	0	- 18 979	0	0	- 18 979	- 12 500
Konečný zůstatek	258 009	1 859	- 1 671 846	0	- 1 411 978	- 1 423 204
Zůstatková hodnota 1. 1.	20 837	1 168	0	28 500	50 505	54 415
Zůstatková hodnota 31. 12.	20 353	124	0	34 450	54 927	50 505

Mezi nejvýznamnější přírůstky dlouhodobého nehmotného majetku v roce 2022 patřilo technické zhodnocení SW ECM – DMS (Document Management System) ve výši 10 000 tis. Kč.

Kladný a záporný goodwill, který vznikl v rámci fúze rozdělením sloučením společností Jihočeská energetika, a.s., Jihomoravská energetika, a.s. a Moravská elektroenergetická, a.s., s rozhodným dnem 1. ledna 2005, představuje rozdíl mezi oceněním nabytého podniku a souhrnem jeho individuálně přeceněných složek majetku, snížený o převzaté závazky. Goodwill se odpisoval rovnoměrně po dobu 60 měsíců od rozhodného dne přeměny.

b) Dlouhodobý hmotný majetek

(tis. Kč)	Pozemky	Stavby	Hmotné movité věci a jejich soubory	Ostatní dlouhodobý hmotný majetek	Oceňovací rozdíl k nabytému majetku	Nedokončený dlouhodobý hmotný majetek	Poskytnuté zálohy	Celkem 2022	Celkem 2021
Požizovací cena									
Počáteční zůstatek	22 902	1 071 356	304 843	96 442	158 777	33 184	0	1 687 504	1 709 278
Přírůstky	0	14 678	20 344	0	0	30 549	56	65 627	36 459
Úbytky	- 3 067	- 16 333	- 26 027	- 8 543	0	- 647	0	- 54 617	- 58 233
Přeučtování	0	15 708	9 181	0	0	- 24 889	0	0	0
Konečný zůstatek	19 835	1 085 409	308 341	87 899	158 777	38 197	56	1 698 514	1 687 504
Oprávky									
Počáteční zůstatek	0	455 670	209 995	64 099	157 319	0	0	887 083	857 822
Odpisy	0	22 814	22 341	6 883	1 458	0	0	53 496	55 743
Oprávký k úbytkům	0	- 6 432	- 14 197	- 8 543	0	0	0	- 29 172	- 26 482
Konečný zůstatek	0	472 052	218 139	62 439	158 777	0	0	911 407	887 083
Zůstatková hodnota									
1. 1.	22 902	615 686	94 848	32 343	1 458	33 184	0	800 421	851 456
Zůstatková hodnota 31. 12.	19 835	613 357	90 202	25 460	0	38 197	56	787 107	800 421

Mezi nejvýznamnější přírůstky dlouhodobého hmotného majetku v roce 2022 patřila rekonstrukce budov v areálu Vrbenská v Českých Budějovicích ve výši 22 898 tis. Kč.

Oceňovací rozdíly, které vznikly při vkladu části podniku E.ON Bohemia, s.r.o. (k 1. lednu 2005) a při vkladu části podniku Jihočeská plynárenská, a.s. (k 1. lednu 2007) jako rozdíly mezi oceněním části podniku nabytého vkladem a oceněním jeho jednotlivých složek majetku v účetnictví sníženém o převzaté závazky vkládané společnosti, se odpisují rovnoměrně po dobu 180 měsíců do provozních nákladů. Oceňovací rozdíl, který vznikl z vkladu části podniku E.ON Bohemia, s.r.o. (k 1. lednu 2005) je již odepsán.

Oceňovací rozdíl (k 1. lednu 2008), který vznikl z koupě části podniku Jihočeské plynárenské – Servisní s.r.o. (dnes s právním nástupcem EG.D, a.s.) jako rozdíl mezi oceněním části koupeného podniku a oceněním jeho jednotlivých složek majetku v účetnictví, sníženém o převzaté závazky, se odpisuje rovnoměrně po dobu 180 měsíců do provozních nákladů.

Oceňovací rozdíl z vkladu části podniku Jihočeská plynárenská, a.s., byl k 31. prosinci 2022 odepsán a odpis činil 0 Kč (2021: 8 552 tis. Kč) a odpis z koupě části podniku Jihočeská plynárenská – Servisní s.r.o. za rok 2022 činil 1 458 tis. Kč (2021: 1 457 tis. Kč).

Přijaté dotace na investiční účely v roce 2022 činily 28 559 tis. Kč (2021: 17 751 tis. Kč).

4. Finanční majetek

Dlouhodobý finanční majetek

(tis. Kč)	Podíly – podstatný vliv	Ostatní dlouhodobé cenné papíry a podíly	Celkem 2022	Celkem 2021
Požizovací cena				
Počáteční zůstatek	0	200	200	23 702
Přírůstky / úbytky	0	0	0	- 23 502
Konečný zůstatek	0	200	200	200
Opravné položky				
Počáteční zůstatek	0	0	0	165
Přírůstky / úbytky	0	0	0	- 165
Zůstatková hodnota 31. 12.	0	200	200	200

Ostatní dlouhodobé cenné papíry a podíly

2022	Vlastnický podíl	Počet akcií	Nominální hodnota akcie v Kč	Celkový zisk (+) / ztráta (-) za rok 2022	Požizovací cena	Reálná hodnota
Ostatní dlouhodobé cenné papíry	0	0	0	0	200	0
Celkem ostatní dlouhodobé cenné papíry					200	0

V roce 2022 neměla Společnost z dlouhodobého finančního majetku žádný výnos z titulu přijatých podílů na zisku.

Ostatní dlouhodobé cenné papíry a podíly

2021	Vlastnický podíl	Počet akcií	Nominální hodnota akcie v Kč	Celkový zisk (+) / ztráta (-) za rok 2021	Požizovací cena	Reálná hodnota
Ostatní dlouhodobé cenné papíry	0	0	0	0	200	0
Celkem ostatní dlouhodobé cenné papíry					200	0

5. Pohledávky a závazky

a) Pohledávky z obchodních vztahů činí 726 799 tis. Kč (2021: 510 258 tis. Kč), ze kterých 3 251 tis. Kč (2021: 13 493 tis. Kč) představují pohledávky po lhůtě splatnosti. Opravná položka k pochybným pohledávkám k 31. prosinci 2022 činila 927 tis. Kč (2021: 236 tis. Kč).

Společnost eviduje dlouhodobé pohledávky s dobou splatnosti delší než pět let ve výši 11 tis. Kč (2021: 2 953 tis. Kč).

Pohledávky nejsou kryty věcnými zárukami.

Společnost neeviduje žádné pohledávky a podmíněné pohledávky, které nejsou vykázány v rozvaze.

Pohledávky – ovládaná nebo ovládající osoba představují cash-pooling ve výši 2 644 971 tis. Kč (2021: 10 805 381 tis. Kč) mezi Společností a společnostmi skupiny E.ON, zejména pak E.ON SE, vedený na základě smluv u peněžních ústavů Deutsche Bank a Komerční banka, a.s. Společnost je prostřednictvím cash-poolingu zapojena do skupinového zhodnocení finančních prostředků a financování potřeb Společnosti.

Dohadné účty aktivní k 31. prosinci 2022 v celkové výši 417 666 tis. Kč (2021: 499 770 tis. Kč) souvisí především s nevyfakturovanými výnosy z SLA smluv za prosinec 2022 (v minulém období za prosinec 2021).

Jiné dlouhodobé pohledávky k 31. prosinci 2022 představují zejména nezpochybnitelné nároky na dotace, které budou realizované v roce 2024 a později. Obdobně Jiné krátkodobé pohledávky představují nezpochybnitelné nároky na dotace, které budou realizované v průběhu roku 2023. Dotace souvisí s konkrétními projekty, jež jsou blíže specifikované v rámci položky „Stát – daňové závazky a dotace“.

b) Závazky z obchodních vztahů činí 172 246 tis. Kč (2021: 212 793 tis. Kč.)

Společnost neeviduje dlouhodobé závazky s dobou splatnosti delší než pět let.

Závazky nejsou kryty věcnými zárukami.

Závazky – ovládaná nebo ovládající osoba představují zejména cash-pooling ve výši 1 620 312 tis. Kč (2021: 6 481 640 tis. Kč) mezi Společností a společnostmi skupiny E.ON, zejména pak společnostmi EG.D, a.s. a E.ON Energie, a.s., vedený na základě smluv u peněžních ústavů Deutsche Bank a Komerční banka, a.s. Společnost je prostřednictvím cash-poolingu zapojena do skupinového zhodnocení finančních prostředků a financování potřeb Společnosti.

Stát – daňové závazky a dotace tvoří především závazek z titulu přijaté dotace na základě smluv o grantu s Innovation and Networks Executive Agency a Západoslovenskou energetikou, a.s., ve výši 6 423 tis. Kč (2021: 13 371 tis. Kč) na projekt NEXT-E (SK/CZ), týkající se výstavby rychlých nabíjecích stanic pro elektromobily. Dále pak závazek z titulu přijaté dotace od Ministerstva dopravy ve výši 68 368 tis. Kč (2021: 89 447 tis. Kč) na projekt výstavby sítě rychlodobíjecích stanic E.ON z operačního programu Doprava 2014 – 2020.

Dohadné účty pasivní k 31. prosinci 2022 v celkové výši 502 187 tis. Kč (2021: 925 494 tis. Kč) souvisí především s nevyfakturovanými IT náklady v průběhu daného roku.

K 31. prosinci 2022 a 2021 Společnost nečerpala žádný úvěr ani půjčku.

6. Náklady příštích období

Náklady příštích období k 31. prosinci 2022 v celkové výši 240 563 tis. Kč (2021: 205 499 tis. Kč) souvisí především s centrálními IT náklady včetně nákladů na nově vznikající centrální informační systém SAP S/4 HANA.

7. Finanční deriváty

Společnost využívá pevné derivátové smlouvy se smluvně definovanými termíny peněžních toků. Reálná hodnota derivátových smluv je ovlivňována zejména vývojem měnových kurzů.

K rozvahovému dni měla Společnost otevřeny následující finanční deriváty k obchodování:

(tis. Kč)	31. 12. 2022			31. 12. 2021		
	Reálná hodnota kladná	Reálná hodnota záporná	Nominální hodnota	Reálná hodnota kladná	Reálná hodnota záporná	Nominální hodnota
Forwardy a swapy na nákup EUR	0	2 557	165 764	0	25 043	1 324 493
Finanční deriváty určené k obchodování celkem	0	2 557	165 764	0	25 043	1 324 493

Změna reálné hodnoty derivátů účtovaná do výkazu zisku a ztráty činí - 22 486 tis. Kč (2021: 4 339 tis. Kč).

8. Opravné položky

(tis. Kč)	Opravná položka k pohledávkám
Zůstatek k 1. 1. 2022	236
Tvorba	879
Rozpuštění / použití	- 188
Zůstatek k 31. 12. 2022	927

9. Vlastní kapitál

Zisk vytvořený v běžném období bude rozdělen na základě rozhodnutí valné hromady.

Společnost vyplatila v letošním roce společnosti E.ON Energie 38. Beteiligungs-GmbH podíl na zisku ve výši 2 803 983 tis. Kč.

10. Rezervy

(tis. Kč)	Odměny a nevyčerpaná dovolená	Rezerva na daň z příjmů	Restrukturalizace – odstupné a mobilita	Celkem
Zůstatek rezerv snížený o zálohy na daň z příjmů k 1. 1. 2022	63 573	0	9 298	72 871
Tvorba	44 582	41 000	0	85 582
Čerpání	- 33 506	0	- 4 096	- 37 602
Rozpuštění	- 5 888	0	-	- 5 888
Zůstatek rezerv k 31. 12. 2022	68 761	41 000	5 202	114 963
Zaplacené zálohy	0	- 17 080	0	- 17 080
Zůstatek rezerv snížený o zálohy na daň z příjmů k 31. 12. 2022	68 761	23 920	5 202	97 883

V roce 2022 byla rezerva na daň z příjmů ve výši 41 000 tis. Kč (2021: 23 160 tis. Kč) snížena o zaplacené zálohy na daň z příjmů ve výši 17 080 tis. Kč (2021: 49 083 tis. Kč) a výsledná hodnota rezervy ve výši 23 920 tis. Kč (2021: pohledávka ve výši 25 923 tis. Kč) byla vykázána v položce „Rezerva na daň z příjmů“ (2021: v položce „Stát – daňové pohledávky“).

11. Informace o tržbách

(tis. Kč)	2022	2021
Tržby za poskytnuté SLA provozní služby	2 373 183	2 298 005
Tržby za poskytnuté SLA investiční služby	354 393	323 240
Ostatní tržby z prodeje vlastních produktů a služeb	146 842	116 593
Tržby z prodeje výrobků a služeb celkem	2 874 418	2 737 838

Více než 96 % všech tržeb z prodeje výrobků, služeb a za prodej zboží je v roce 2022 a 2021 realizováno v rámci České republiky. Zbývající část tržeb je realizována v rámci Evropské unie.

12. Ostatní významné pozice výkazu zisku a ztráty

Spotřebu materiálu a energie představují náklady na spotřebu materiálu použitého v rámci projektů realizovaných pro skupinu E.ON ve výši 84 160 tis. Kč (2021: 67 230 tis. Kč) a náklady na spotřebu energií ve výši 62 424 tis. Kč (2021: 45 750 tis. Kč).

Služby představují převážně náklady na dodané IT služby ve výši 530 450 tis. Kč (2021: 561 488 tis. Kč), náklady na poddodávky společnostem ve skupině ve výši 311 195 tis. Kč (2021: 252 618 tis. Kč) a náklady spojené s nájmem (včetně přidružených služeb jakými jsou úklid a ostraha objektů) ve výši 162 470 tis. Kč (2021: 176 962 tis. Kč).

13. Informace o odměnách statutárním auditorům

Tyto informace jsou uvedeny v příloze konsolidované účetní závěrky sestavené za konsolidační celek E.ON SE, ve kterém je Společnost zahrnuta.

14. Zaměstnanci a členové řídicích a kontrolních orgánů

	Průměrný přepočtený počet		Mzdové náklady*	
	2022	2021	2022	2021
Zaměstnanci	892	891	788 383	694 578
Členové řídicích orgánů	4	4	8 202	38 424
Členové kontrolních orgánů	2	2	0	0
Celkem	898	897	796 585	733 002

* Mzdové náklady u členů řídicích a kontrolních orgánů představují odměny členům těchto orgánů z výkonu jejich funkce.

V hodnotách mzdových nákladů uvedených výše nejsou zahrnuty náklady na služby ve formě přefakturace mzdových nákladů ze skupiny.

V roce 2022 a 2021 neobdrželi členové řídicích a kontrolních orgánů žádné zápůjčky a úvěry.

Společnosti nevznikly do 31. prosince 2022 žádné penzijní závazky vůči bývalým členům řídicích a kontrolních orgánů.

15. Daň z příjmů

a) Splatná

Splatná daň z příjmů zahrnuje odhad daně za zdaňovací období 2022 ve výši 41 000 tis. Kč (2021: 23 160 tis. Kč) a upřesnění odhadu daně za zdaňovací období 2021 ve výši - 1 383 tis. Kč (2020: - 4 282 tis. Kč).

b) Odložená

(tis. Kč)	Pohledávky		Závazky		Rozdíl	
	2022	2021	2022	2021	2022	2021
Dlouhodobý hmotný majetek	0	0	- 81 375	- 80 675	- 81 375	- 80 675
Dlouhodobý nehmotný majetek	0	0	- 303	- 294	- 303	- 294
Dlouhodobý finanční majetek	0	0	0	0	0	0
Pohledávky	0	2	0	0	0	2
Zásoby	0	0	0	0	0	0
Rezervy	14 053	13 845	0	0	14 053	13 845
Daňové ztráty	0	0	0	0	0	0
Přecenění majetku a závazků účtované proti vlastnímu kapitálu	0	0	0	0	0	0
Ostatní dočasné rozdíly	6 789	6 172	0	0	6 789	6 172
Odložená daňová pohledávka / (závazek)	20 842	20 019	- 81 678	- 80 969	- 60 836	- 60 950

V souladu s účetními postupy uvedenými v bodě 2j) byla pro výpočet odložené daně použita daňová sazba 19 % (2021: 19 %).

16. Informace o transakcích se spřízněnými stranami

(tis. Kč)	2022	2021
Výnosy		
Prodej služeb	2 850 434	2 714 897
Úrokové výnosy	417 889	81 387
Ostatní výnosy	38 921	* 141 563
Celkem výnosy	3 307 244	2 937 847
Náklady		
Spotřebované nákupy	60 047	41 614
Nákup služeb	635 733	678 378
Úrokové náklady	248 310	49 902
Ostatní náklady	103 482	* 122 070
Celkem náklady	1 047 572	891 964

* V důsledku změny metody spočívající v souhrnném vykazování výnosů a nákladů plynoucích z realizovaných a nerealizovaných derivátů, popsané v bodě 2p) Srovnatelné údaje, došlo k úpravě vykazování ve srovnatelném období.

(tis. Kč)	2022	2021
Pohledávky		
Pohledávky z obchodních vztahů	721 894	494 630
Dohadné položky a ostatní pohledávky	442 042	539 250
Poskytnuté zápůjčky a cash-pooling	2 644 971	10 805 381
Celkem pohledávky	3 808 907	11 839 261
Závazky		
Závazky z obchodních vztahů včetně přijatých záloh	22 851	16 038
Dohadné položky a ostatní závazky	260 277	740 717
Přijaté zápůjčky a cash-pooling	1 620 312	6 481 640
Závazky vůči přidruženým společnostem	0	0
Závazky vůči ostatním spřízněným účetním jednotkám	0	109
Celkem závazky	1 903 440	7 238 504

Pohledávky a závazky z prodeje a nákupu zboží a služeb jsou zahrnuty v rámci pohledávek a závazků z obchodních vztahů popsaných v bodě 5 Pohledávky a závazky.

Poskytnuté zápůjčky a cash-pooling zahrnují pohledávky vyplývající ze zavedení cash-poolingu v celkové výši 2 644 971 tis. Kč (2021: 10 805 381 tis. Kč) za společnostmi E.ON SE, Jihočeská plynárenská, a.s. a LE Montáže, s.r.o. V roce 2021 je částka uvedena bez společnosti LE Montáže, s.r.o.

Přijaté zápůjčky a cash-pooling zahrnují závazky vyplývající ze zavedení cash-poolingu v celkové výši 1 620 312 tis. Kč (2021: 6 481 640 tis. Kč) za společnostmi EG.D, a.s., E.ON Energie, a.s. a Local Energies, a.s. (2021: včetně E.ON Telco, s.r.o.).

17. Podmíněné závazky

K 31. prosinci 2022 Společnost eviduje podmíněné závazky ze soudních sporů, které nejsou součástí zaúčtovaných rezerv, ve výši 86 448 tis. Kč.

Vedení Společnosti si není vědomo žádných dalších podmíněných závazků Společnosti.

18. Významné smluvní a potenciální závazky

Společnost je smluvně zavázána platit splátky zejména z titulu najatých pozemků, nebytových prostor a energetických zařízení (včetně operativních leasingů):

(tis. Kč)	31. prosince 2022	31. prosince 2021
Splatno do 1 roku	31 513	87 144
Splatno od 1 do 5 let	124 720	314 448
Splatno v následujících letech	34 881	68 160
Celkem	191 114	469 752

Společnost eviduje další závazky ze smluv vůči třetím stranám z titulu nasmlouvaných služeb, jež budou realizovány v následujících letech. Jedná se především o servis a údržbu vozidel, IT podporu a telekomunikace a agenturní zaměstnance. Společnost zároveň eviduje smluvní investiční závazky, jež budou realizovány v následujících letech.

Smluvní závazky ze smluv o poskytování provozních služeb SLA a NK na rok 2023 činí 127 740 tis. Kč (2022: 77 074 tis. Kč).

19. Přehled o peněžních tocích

Pro účely sestavení přehledu o peněžních tocích jsou peněžní prostředky a peněžní ekvivalenty definovány tak, že zahrnují peníze v pokladně, peníze na cestě, peníze na bankovních účtech a další finanční aktiva, jejichž ocenění může být spolehlivě určeno a která mohou být snadno přeměněna v peněžní prostředky. Zůstatek peněžních prostředků a peněžních ekvivalentů je na konci účetního období následující:

(tis. Kč)	Zůstatek k 31. 12.	
	2022	2021
Peněžní prostředky na účtech	74 819	80 429
Peněžní prostředky v pokladně	529	247
Pohledávka z cash-poolingu (netto pohledávka po odečtení závazků)	1 024 659	4 323 741
Peněžní prostředky a peněžní ekvivalenty celkem	1 100 007	4 404 417

20. Bankovní záruky a záruky poskytnuté mateřskou společností

Na základě Rámcové smlouvy o poskytování finančních služeb s Komerční bankou, a.s., byla Společnosti poskytnuta globální úvěrová linka ve výši 500 000 tis. Kč. K 31. prosinci 2022 Společnost v rámci této smlouvy nečerpala bankovní záruku.

Platební závazky plynoucí z nájemní smlouvy jsou zajištěny ručitelským prohlášením vystaveným společností E.ON SE ve prospěch CITY CENTER CB s.r.o. ve výši 8 000 tis. Kč s platností do 31. ledna 2029 (2021: 60 125 tis. Kč).

21. Významná následná událost

Dne 24. listopadu 2022 byla podepsána smlouva o převodu majetku a činnosti zaměstnavatele a přechodu souvisejících zaměstnanců (outsourcingová smlouva) mezi Společností a společností EG.D, a.s., týkající se útvaru Rozvoj majetku, do Společnosti ze společnosti EG.D, a.s. Tato smlouva je účinná od 1. ledna 2023.

S účinností ke dni 30. dubna 2023 odstoupil z funkce jednatele Společnosti pan Christian Leifeld. Tato změna nebyla k datu vydání účetní závěrky zapsána do obchodního rejstříku.

Po rozvahovém dni nedošlo k žádným dalším následným událostem, které by měly významný dopad na účetní závěrku k 31. prosinci 2022.

V Českých Budějovicích, dne 25. dubna 2023



Claudia Viohl
jednatelka



Marian Rusko
jednatel