

Výroční zpráva 2022

EUROVIA CS, a.s.

Obsah

1. Zpráva správní rady o podnikatelské činnosti společnosti a o stavu jejího majetku, textová část	4
1.1. Základní informace	4
1.2. Výklad k uplynulému a předpokládanému vývoji podnikání.....	10
2. Zpráva auditora.....	14
3. Účetní závěrka.....	17
3.1. Rozvaha	18
3.2. Výkaz zisku a ztráty.....	20
3.3. Přehled o změnách vlastního kapitálu.....	21
3.4. Přehled o peněžních tocích	22
3.5. Příloha k účetní závěrce.....	23
3.5.1. Popis společnosti	23
3.5.2. Informace o použitých obecných účetních zásadách a použitých účetních metodách.....	24
3.5.3. Dlouhodobý majetek	30
3.5.4. Zásoby.....	34
3.5.5. Pohledávky.....	34
3.5.6. Opravné položky.....	35
3.5.7. Finanční majetek	36
3.5.8. Ostatní aktiva.....	36
3.5.9. Vlastní kapitál	36
3.5.10. Rezervy	36
3.5.11. Závazky	37
3.5.12. Bankovní úvěry	38
3.5.13. Ostatní pasiva	38
3.5.14. Leasing	38
3.5.15. Majetek a závazky nevykázané v rozvaze.....	39
3.5.16. Výnosy běžného roku	39
3.5.17. Jiné provozní výnosy.....	39
3.5.18. Spotřeba materiálu a energie	39
3.5.19. Přijaté služby.....	40
3.5.20. Celkové náklady na odměny statutární auditorské společnosti.....	40
3.5.21. Osobní náklady	40
3.5.22. Jiné provozní náklady	41

3.5.23.	Změna stavu opravných položek a rezerv	41
3.5.24.	Ostatní finanční výnosy	41
3.5.25.	Ostatní finanční náklady	42
3.5.26.	Informace o spřízněných osobách	42
3.5.27.	Ostatní informace	47
3.5.28.	Významné události po datu závěrky	47
4.	Zpráva o vztazích	48
4.1.	Informace	48
4.1.1.	Ovládaná osoba	48
4.1.2.	Ovládající osoba	48
4.1.3.	Osoby ovládané stejnou ovládající osobou	49
4.1.4.	Struktura vztahů mezi ovládající a ovládanými osobami	54
4.1.5.	Způsob ovládnání	56
4.1.6.	Úloha ovládané osoby v předmětné struktuře	56
4.2.	Vztahy s ovládající osobou	56
4.2.1.	Jednání na popud ovládající osoby	56
4.2.2.	Uzavřené smlouvy	56
4.2.3.	Přehled plnění	57
4.3.	Vztahy s osobami ovládanými stejnou ovládající osobou	57
4.3.1.	Jednání na popud osob ovládaných stejnou ovládající osobou	57
4.3.2.	Uzavřené smlouvy	58
4.4.	Zhodnocení	59
4.4.1.	Újma a vyrovnání	59
4.4.2.	Výhody, nevýhody, rizika	59

1. Zpráva správní rady o podnikatelské činnosti společnosti a o stavu jejího majetku, textová část

1.1. Základní informace

SKUPINA VINCI CONSTRUCTION CS V ČESKÉ REPUBLICE A NA SLOVENSKU

EUROVIA CS, a. s., (dále jen „společnost“) je součástí mezinárodní skupiny VINCI se sídlem 1973 Boulevard de la Défense, 92 000 Nanterre, France.

Internetová adresa skupiny: www.VINCI.com

Společnost je součástí konsolidačního celku skupiny VINCI Construction CS, která je součástí konsolidačního celku skupiny VINCI; 1973 Boulevard de la Defense, 92000 Nanterre; France. Údaje skupiny VINCI jsou zejména zveřejněny na mezinárodně obchodované burze Paříž – CAC 40.

V České republice a na Slovensku skupinu VINCI Construction CS tvoří níže uvedené konsolidované společnosti:

Společnost	Vlastník	% vlastnictví ve skupině
VINCI Construction CS a.s.	VINCI Construction (Francie)	100 %
EUROVIA CS, a.s.	VINCI Construction CS a.s.	100 %
EUROVIA Kamenolomy, a.s.	EUROVIA Stone	100 %
EUROVIA Sílba, a.s.	VINCI Construction CS a.s.	100 %
DIVia stavební s.r.o.	VINCI Construction CS a.s.	100 %
PREFA PRO, a.s.	VINCI Construction CS a.s.	100 %
OK Třebestovice, a.s.	VINCI Construction CS a.s.	100 %
EUROVIA Asfalt s.r.o. (předcházející název OBALOVNA LETKOV, spol. s r.o.)	VINCI Construction CS a.s.	100 %
VIALAB CZ s.r.o.	VINCI Construction CS a.s.	100 %
PRŮMSTAV, a.s.	VINCI Construction CS a.s.	100 %
Stavby mostů a.s.	VINCI Construction CS a.s.	100 %
SMP Vodohospodářské stavby a.s.	VINCI Construction CS a.s.	100 %
SMP Construction a.s.	VINCI Construction CS a.s.	100 %
ARKO TECHNOLOGY a.s.	VINCI Construction CS a.s.	100 %
FREYSSINET CS, a.s.	VINCI Construction CS a.s.	50 %
SILASFALT s.r.o.	VINCI Construction CS a.s.	50 %
GJW Praha spol. s r.o.	VINCI Construction CS a.s.	49,75 %
EUROVIA SK, a.s. (slovenská společnost)	VINCI Construction CS a.s.	98,61 %
VIALAB SK s.r.o. (slovenská společnost)	VINCI Construction CS a.s.	100 %
SMS a.s. (slovenská společnost)	VINCI Construction CS a.s.	100 %
EUROVIA – Kameňolomy, s.r.o. (slovenská společnost)	EUROVIA Stone	100 %

Níže uvedené vybrané údaje z účetnictví, resp. Kombinované výkazy, které jsou generovány konsolidačním účetním systémem, představují podíl společností uvedených výše na konsolidaci skupiny VINCI, která se provádí ve Francii. Tento proces probíhá v souladu s pravidly IFRS a účetním manuálem skupiny VINCI. Konsolidace a audit finančních výkazů podle pravidel IFRS se provádí na úrovni skupiny VINCI ve Francii a výsledky jsou zveřejňovány na webových stránkách společnosti VINCI a dalších oficiálních médiích.

VYBRANÉ ÚDAJE AKTIV A PASIV – Kombinované výkazy skupiny Vinci Construction CS (tis. Kč)	Prosinec 2022	Prosinec 2021
Hmotný a nehmotný majetek	5 172 252	5 173 860
Goodwill	211 855	213 241
Ostatní dlouhodobý finanční majetek	433 607	424 752
Investice v přidružených podnicích	311 687	273 210
DLOUHODOBÁ AKTIVA	6 129 400	6 085 063
Pracovní kapitál z provozních činností	-4 623 555	-4 140 007
Ostatní pohledávky a závazky z obchodního styku	-396 095	-411 523
Závazky z penzijních požitků	5 740	3 684
Běžné rezervy	3 099 988	3 180 264
PRACOVNÍ KAPITÁL CELKEM	-8 125 379	-7 735 478
Goodwill (náklady na snížení hodnoty)	-74 922	-74 922
Odložená daň	977 538	822 828
Závazky z leasingu	265 923	299 530
Ostatní dlouhodobé závazky	260 649	251 819
Ostatní položky	376 044	196 557
Vlastní kapitál bez minoritních podílů	7 855 165	7 231 997
Minoritní podíly	8 184	7 612
VLASTNÍ KAPITÁL CELKEM	7 863 348	7 239 609
Rezerva na odměny při odchodu do důchodu	15 241	20 413
Ostatní rezervy	43 185	66 314
Ostatní rezervy celkem	58 426	86 728
TRVALÉ ZDROJE	7 921 775	7 326 337
PENĚŽNÍ PROSTŘEDKY	9 541 710	8 780 196
Finanční půjčky	0	0
Finanční půjčky	0	0
Jiné finanční pohledávky (cash pool)	9 011 205	8 052 316
Peněžní prostředky a peněžní ekvivalenty	530 493	727 868
Stav peněžních prostředků a peněžních ekvivalentů	9 541 698	8 780 183
Stav peněžních prostředků a peněžních ekvivalentů na konci účetního období	9 541 698	8 780 183

VYBRANÉ ÚDAJE VÝKAZU ZISKU A ZTRÁTY – Kombinované výkazy skupiny Vinci Construction CS (tis. CZK)	Prosinec 2022	Prosinec 2021
Výnosy	26 837 330	25 167 729
Vnitroskupinové eliminace	-73 001	-89 993
Ostatní výnosy	422 562	291 778
Provozní náklady	-26 120 201	-24 210 894
Provozní výsledek z běžné činnosti	1 066 690	1 158 619
Náklady vázané na akcie	0	-27 296
Podíl na zisku/ztrátě v přidružených podnicích	68 327	65 224
Přijaté podíly na zisku od nekonsolidovaných společností	12 945	15 001
Dopady z přeměn obchodních společností	-8 142	0
Provozní výsledek hospodaření	1 139 820	1 211 548
Finanční náklady	-1 220	-291
Finanční výnosy	296 245	12 204
Finanční výsledek hospodaření	295 025	11 913
Ostatní finanční výnosy a náklady	-6 247	9 613
Náklady na daň z příjmů	-242 750	-274 030
Výsledek hospodaření za účetní období	1 185 848	959 044
Výsledek hospodaření za účetní období včetně minoritních podílů	1 185 848	959 044
Minoritní podíly	-820	-670
Výsledek hospodaření	1 185 028	958 373

VYBRANÉ ÚDAJE PŘEHLEDU O PENĚŽNÍCH TOCÍCH – Kombinované výkazy skupiny Vinci Construction CS (tis. Kč)

Prosinec 2022

Prosinec 2021

VÝNOSY	26 837 330	25 167 729
PROVOZNÍ VÝSLEDEK Z BĚŽNÉ ČINNOSTI	1 066 690	1 158 619
Odpisy stálých aktiv	770 021	770 287
<i>Odpisy majetku na leasing</i>	<i>132 498</i>	<i>156 105</i>
Změna stavu opravných položek	3 073	1 476
Změna stavu vázaných akcií	21 207	-3 014
Zisk nebo ztráta z prodeje stálých aktiv	-125 607	-23 387
Kurzové zisky a ztráty	1 205	5 533
Dopady z přeměn obchodních společností	26	-49
Ostatní splatné finanční výnosy a náklady	-165	0
Dopad z vypovězených leasingových smluv	-84	-56
PENĚŽNÍ TOK Z PROVOZNÍ ČINNOSTI PŘED ZDANĚNÍM	1 736 367	1 909 410
<i>Počáteční stav pracovního kapitálu z provozních činností</i>	<i>-4 140 007</i>	<i>-3 079 649</i>
<i>Konečný stav pracovního kapitálu z provozních činností</i>	<i>-4 623 805</i>	<i>-4 140 007</i>
<i>Kurzové dopady z přecenění konsolidace</i>	<i>20 937</i>	<i>-453 635</i>
Změna stavu pracovního kapitálu	504 735	606 723
Změna stavu rezerv	-80 521	376 721
Zaplacené daně	-415 905	-419 877
Čisté úroky	295 025	11 913
Přijaté podíly na zisku přidružených podniků/od společností s podstatným vlivem	29 850	24 875
PENĚŽNÍ TOK Z PROVOZNÍ ČINNOSTI	2 069 551	2 509 765
Výdaje spojené s nabytím stálých aktiv	-812 198	-615 371
Příjmy z prodeje stálých aktiv	196 074	26 595
Peněžní tok z investiční činnosti	-616 125	-588 776
Zaplacené závazky z leasingu	-141 756	-164 950
Provozní peněžní prostředky	1 311 670	1 756 039
Volné peněžní prostředky	1 311 670	1 756 039
Investiční činnosti	-496	-38 190
Přijaté podíly na zisku od nekonsolidovaných společností	13 110	15 001
Ostatní	-12 138	12 401
ČISTÝ PENĚŽNÍ TOK Z INVESTIČNÍ ČINNOSTI	-757 405	-764 514
Kapitálové platby z minoritních podílů	-15	0
Vyplacené podíly na zisku	-527 077	-1 693 517
Kurzové výnosy a ztráty	0	4 866
ČISTÝ PENĚŽNÍ TOK Z FINANČNÍ ČINNOSTI	-527 092	-1 688 651
ČISTÉ ZVÝŠENÍ NEBO SNÍŽENÍ PENĚŽNÍCH PROSTŘEDKŮ	785 054	56 600
STAV PENĚŽNÍCH PROSTŘEDKŮ A PENĚŽNÍCH EKVIVALENTŮ NA POČÁTKU ÚČETNÍHO OBDOBÍ	8 780 183	7 377 915
Ostatní dopady konsolidace	-23 540	1 345 669
STAV PENĚŽNÍCH PROSTŘEDKŮ A PENĚŽNÍCH EKVIVALENTŮ NA KONCI ÚČETNÍHO OBDOBÍ	9 541 698	8 780 184

SPOLEČNOST EUROVIA CS, A.S.

Společnost je česká právnická osoba, akciová společnost, se sídlem U Michelského lesa 1581/2, 140 00 Praha 4, Česká republika. Společnost byla založena 4. 5. 1992 podle § 172 Obchodního zákoníku. Jediným zakladatelem byl Fond národního majetku ČR. Společnost je zapsána v obchodním rejstříku Městského soudu v Praze, oddíl B, vložka 1561. Identifikační číslo společnosti je 452 74 924.

Hlavním předmětem podnikání společnosti je provádění dopravních a inženýrských staveb.

Internetové stránky společnosti jsou zřízeny na adrese <https://eurovia.vinci-construction.cz/>

Jediným akcionářem společnosti je společnost VINCI Construction CS a.s., se sídlem U Michelského lesa 1581/2, Praha 4, IČO: 140 80 672.

AKCIE

Základní kapitál uvedený v čl. 4, odst. 1 stanov společnosti je rozvržen na 1.386.200 ks akcií na jméno, každá ve jmenovité hodnotě 722,- Kč, které jsou vydány jako zaknihovaný cenný papír a jsou neomezeně převoditelné.

Dividendy se vyplácejí akcionářům, kteří jsou majiteli akcií společnosti ke dni rozhodnému pro jejich výplatu.

Popis práv vyplývajících z vlastnictví akcií:

Akcionář je oprávněn účastnit se valné hromady, hlasovat na ní, má právo požadovat a dostat vysvětlení záležitostí týkajících se společnosti, je-li takové vysvětlení potřebné pro posouzení předmětu jednání valné hromady, a uplatňovat návrhy a protinávrhy. S každou akcií o jmenovité hodnotě 722 Kč je spojen jeden hlas. Společnost nevydala akcie s prioritními právy.

Akcionář má právo na podíl na zisku společnosti (dividendu), který valná hromada podle hospodářského výsledku schválila k rozdělení. Tento podíl se určuje poměrem celkové jmenovité hodnoty akcionářem vlastněných akcií k celkové jmenovité hodnotě všech akcií společnosti.

Akcionář má právo na podíl na likvidačním zůstatku. Tento podíl se určuje poměrem celkové jmenovité hodnoty akcionářem vlastněných akcií k celkové jmenovité hodnotě všech akcií společnosti.

STATUTÁRNÍ ORGÁN – SPRÁVNÍ RADA (K 31. 12. 2022)

Funkce	Jméno	Rok narození	Vzdělání
Předseda správní rady	Martin Borovka	1974	VŠ
Místopředseda správní rady	Paul Scippa	1966	VŠ
Místopředseda správní rady	Erika Kohoutová	1983	VŠ
Člen správní rady	Zdeněk Novák	1967	VŠ
Člen správní rady	Ján Špaňo	1967	VŠ
Člen správní rady	Pavel Jiroušek	1965	VŠ
Člen správní rady	Miroslav Trnka	1972	VŠ

VEDENÍ SPOLEČNOSTI (K 31. 12. 2022)

Generální ředitel	Ing. Martin Borovka
Finanční ředitel	Paul Scippa
Personální ředitelka	Ing. Erika Kohoutová
Technický ředitel	Ing. Michal Sýkora
Ředitel oblasti Čechy západ	Ing. Zdeněk Novák
Ředitel oblasti Čechy střed	Ing. Pavel Jiroušek
Ředitel oblasti Železniční stavby a mosty	Ing. Miroslav Trnka
Ředitel oblasti Morava	Ing. Ján Špaňo
Ředitel oblasti Obalovny a lomy	Ing. Martin Pekáček

ŘEDITELÉ ZÁVODŮ (K 31. 12. 2022)

závod Plzeň	Ing. Jan Muzika
závod Liberec	Ing. Miroslav Slatinka
závod Praha východ	Ing. Tomáš Juna
závod Praha západ	Ing. Petr Tesař
závod Ústí nad Labem	Ing. Roman Hek
závod Karlovy Vary	Michal Sakař
závod Čechy východ	Ing. Michal Šumpík
závod České Budějovice	Ing. Pavel Vrba
závod Mosty a konstrukce	Ing. Ján Malata
závod Zlín	Ing. Michal Friedlaender
závod Železniční stavby	Michael Gelo
závod Morava jih	Ing. Ludvík Šumbera
závod Emulze Kolín	Tomáš Kunc
závod Ostrava	Ing. Štefan Podolan
závod Obalovny CZ	Ing. Antonín Hnízdo
závod Cementobetonové technologie	Ing. František Niebauer
závod Elektro	Ing. Michal Šik, MBA

PODSTATNÉ ZMĚNY, KE KTERÝM DOŠLO V PRŮBĚHU ÚČETNÍHO OBDOBÍ

V roce 2022 došlo k následujícím významným změnám. Společnost EUROVIA CS, a.s. (dále také jako „Rozdělovaná společnost“) byla předmětem přeměny, a to odštěpení sloučením s nástupnickými společnostmi (VINCI Construction CS a.s. („VCCS“), EUROVIA Asphalt s.r.o. („Asfalt“) Obalovna Černovice s.r.o. („Černovice“); dohromady dále jen „Nástupnické společnosti“) v souladu s projektem přeměny ze dne 16. 5. 2022 („Přeměna“).

Přeměnou došlo ke konsolidaci podnikatelských aktivit společností skupiny VINCI Construction CS spočívající zejména ve vytvoření jedné společnosti, která bude střediskem holdingového řízení skupiny VINCI Construction CS pro Českou republiku a Slovensko (VINCI Construction CS a.s.) a rozdělení specializovaných podnikatelských aktivit do samostatných obchodních společností, přičemž v rámci tohoto procesu je mimo jiné nezbytné, aby část jmění Rozdělované společnosti EUROVIA CS, a.s. přešla na Nástupnické společnosti, jak je popsáno v projektu Přeměny.

Účelem Přeměny společně s dalšími s ní souvisejícími a na ni navazujícími kroky je zajistit, aby mimo jiné:

- A) společnost VCCS působila jako holdingová společnost spravující majetkové účasti a vykonávající servisní, administrativní a nevýrobní činnosti pro společnosti ze skupiny VINCI Construction CS v České republice a na Slovensku;
- B) společnost Asphalt spravovala jmění a zajišťovala činnosti související s výrobou obalovaných asfaltových směsí;

- C) společnost Černovice spravovala jmění a zajišťovala činnosti související s výrobou obalovaných asfaltových směsí v obalovně nacházející se v obci Černovice, okr. Chomutov;
- D) Rozdělovaná společnost nadále vykonávala podnikatelské činnosti v oblasti dopravního stavitelství a aby tyto činnosti nebyly Přeměnou a dalšími souvisejícími kroky nijak dotčeny; a
- E) VCCS byla jediným společníkem, resp. akcionářem Rozdělované společnosti, společnosti Asfalt a společnosti Černovice.

Rozdělovaná společnost EUROVIA CS, a.s. tak nezanikla a ve zbývajících částech (po přechodu daného majetku na Nástupnické společnosti) pokračuje ve své podnikatelské činnosti.

Rozhodný den Přeměny byl stanoven na 1. 1. 2022. Zápis o Přeměně je v obchodním rejstříku proveden dne 1. 7. 2022. VCCS byla v okamžiku schválení Projektu a zápisu Přeměny do obchodního rejstříku jediným akcionářem EUROVIA CS, a.s. Přeměnou došlo ke snížení základního kapitálu EUROVIA CS, a.s. z částky 1 386 200 000 Kč o částku 385 363 600 Kč na částku 1 000 836 400 Kč. U Nástupnických společností nedošlo ke změnám základního kapitálu.

Jednotlivé odštěpované složky aktiv a pasiv EUROVIA CS, a.s. byly převzaty do Nástupnických společností v účetních hodnotách a nedošlo k žádnému přecenění majetku a závazků. Jako údaje za minulé účetní období jsou ve všech výkazech účetní závěrky použity údaje z řádné účetní závěrky EUROVIA CS, a.s. k 31. 12. 2021. Pro lepší srovnatelnost je v pohybových tabulkách dotknutých položek aktiv a pasiv uveden samostatně vliv Přeměny. Čistá účetní hodnota odštěpovaných aktiv z Rozdělované společnosti EUROVIA CS, a.s. byla 2 160 375 tis. Kč. Pro detailnější přehled viz níže:

Přehled odštěpovaných položek aktiv

Aktiva netto	Vinci Construction CS a.s.	EUROVIA Asfalt s.r.o.	Obalovna Černovice s.r.o.	Celkem
Dlouhodobý hmotný majetek	602 908	76 911	7 913	687 844
Dlouhodobý nehmotný majetek	112	0	0	112
Dlouhodobý finanční majetek	1 472 531	0	0	1 472 531
Celkem	2 075 551	76 911	7 913	2 160 375

Přehled odštěpovaných položek pasiv

Vlastní kapitál	Stav k 31.12.2021	Vliv přeměny	Stav k 1.1.2022
Základní kapitál	1 386 200	-385 364	1 000 836
Statutární a ostatní fondy	66 662	-3 843	62 819
Nerozdělený zisk minulých let	1 530 480	-1 530 480	0
Výsledek hospodaření za 2021	251 594	- 240 688	10 906
Celkem	3 234 937	-2 160 375	1 074 562

1.2. Výklad k uplynulému a předpokládanému vývoji podnikání

INFORMACE O UPLYNULÉM VÝVOJI SPOLEČNOSTI

Rok 2022 přinesl společnosti i celé skupině výrazný rozvoj. Ze strategického pohledu byl rok 2022 ve znamení integrace skupin EUROVIA CS a VINCI Construction CS s úspěšným vznikem největší stavební skupiny na českém a slovenském trhu – VINCI Construction CS.

Skupina VINCI Construction CS vykázala v roce 2022 významný nárůst obrátu oproti roku 2021.

Vedení společnosti rozhodlo využít zákonné možnosti nesestavovat samostatnou konsolidovanou účetní závěrku skupiny VINCI Construction CS a pro informace o těchto výsledcích využít údaje z konsolidované účetní závěrky ovládající mateřské společnosti VINCI. Tato závěrka je samozřejmě sestavena podle mezinárodních účetních standardů.

Celkový vývoj skupiny v roce 2022 znovu prokázal obchodní, technickou i finanční sílu skupiny a potvrdil její dlouhodobý rozvojový potenciál.

INFORMACE O PŘEDPOKLÁDANÉM BUDOUCÍM VÝVOJI SPOLEČNOSTI

Výrobní zaměření firmy dlouhodobě orientované na výstavbu a opravy dopravní infrastruktury se nebude zásadně měnit. Komplexně realizujeme novostavby, rekonstrukce či modernizace silnic, dálnic, městských komunikací a železniční dopravní cesty. Provádíme vodohospodářské a ekologické stavby. Budeme zvažovat kooperaci s místními firmami ze skupiny VINCI Construction CS na konkrétních vypsanych velkých soutěžích na Slovensku, v Litvě a dalších evropských zemích, a tak se snažit o lepší využití specializovaných kapacit.

Základním útvarem pro realizaci stavebních prací je síť závodů územně pokrývajících všechny kraje, které se seskupují v oblasti. Tyto vhodně doplňují majetkově propojené společnosti zabezpečující strategické zdroje. Aktuální vývoj zakázkové náplně se může odrazit ve změnách v organizační struktuře.

Cílem ve výkonové a ekonomické oblasti je dosahování přijatelného vývoje základních ekonomických ukazatelů, udržení ziskovosti firmy, uspokojování akcionářů a vytváření prostředků pro další trvalý zdravý rozvoj celé stavební skupiny VINCI Construction CS. Společnost průběžně vytváří dostatečné rezervy na případné opravy v záruční době nebo sporné případy.

Nelze opomenout skutečnost, že společnost v rámci svých činností aktivně prosazuje environmentální a sociálně odpovědnou politiku v rámci veškerých možných činností. Zásadní důraz rovněž klademe na bezpečnost práce, a to zejména v rámci realizace veškerých stavebních prací.

ÚDAJE O AKTIVITÁCH V OBLASTI VÝZKUMU A VÝVOJE

Aktivity v oblasti výzkumu a vývoje ve společnosti v roce 2022 byly zaměřeny na dokončení úkolů ve výzkumném projektu Doprava 2020+, projekt č. CK01000022, který je spolufinancován Technologickou agenturou České republiky (TAČR).

Projekt Doprava 2020+ je zaměřen na optimalizaci výroby asfaltových směsí s nadlimitním množstvím R-materiálu na obalovnách s dvouplášťovým sušícím bubnem. Jedná se o projekt zahájený v roce 2020. Vedoucím účastníkem projektu je VUT Brno. Cílem projektu je zavedení a implementace technologie nadlimitního zpracování R materiálu na obalovnách asfaltových směsí s dvouplášťovým sušícím bubnem. Dílčím cílem je definování okrajových podmínek výroby, při použití této technologie tak, aby směsi s nadlimitním množstvím R materiálu splňovaly požadavky na konvenční asfaltové směsi a to i z dlouhodobého hlediska při aplikaci stárnutí.

Hlavní náplní v roce 2022 bylo ověření funkčních vlastností směsí vyrobených na obalovně Dalovice se 40 % R materiálu při optimálním dávkování oživovací přísady. Na základě výsledků projektu došlo mimo jiné k významnému navýšení limitů dávkování R-materiálu (tabulka E.5 a E.6 v připravované ČSN 73 6121, datum vydání březen 2023) u asfaltových směsí typu AC. Dále pak ke zprovoznění speciálního zařízení na obalovně Dalovice, umožňující přesné dávkování oživovací přísady na dopravníkový pás R-materiálu před sušícím bubnem.

Dalšími aktivitami v oblasti výzkumu a vývoje byla činnost spojená s vývojem nových asfaltových pojiv typu PMB RC (dle ČSN 65 7222-3) určených pro použití do modifikovaných směsí s vyšším podílem R-materiálu. Dále byl výzkum zaměřen na syntetická pojiva, nové druhy plastomerů EMA (ethylen methyl akrylát) a EBA (ethylen butyl akrylát) jako možné náhrady za doposud používaný plastomer EVA používaný pro výrobu modifikované emulze. Dále byly zkoumány různé přísady zlepšujících viskozitu nátěrových emulzí a speciální latexové emulze pro výrobu směsí za studena.

Jako každoročně se vybraní zaměstnanci podíleli na práci pracovních týmů v rámci Sdružení pro výstavbu silnic. Spolupracovali jako zástupci Sdružení pro výstavbu silnic na aktualizaci TKP, TP a ČSN.

ÚDAJE O NABYTÍ VLASTNÍCH AKCIÍ NEBO VLASTNÍCH PODÍLŮ

Společnost nevlastní žádné vlastní akcie ani podíly.

ÚDAJE O AKTIVITÁCH V OBLASTI ŽIVOTNÍHO PROSTŘEDÍ

Společnost EUROVIA CS, jako součást VINCI se výrazně angažuje v projektech snižování emisí skleníkových plynů. Ve spolupráci s mateřskou společností jsme definovali naši uhlíkovou trajektorii a spustili jsme několik projektů, jejichž cílem je snížení emisí CO₂ do roku 2030 o 40 %. Na to jsou zaměřeny zejména projekty na fotovoltaiku, elektrifikace našeho vozového parku, investice do mechanizace a vybavení areálů atd.

Mezi systémové aktivity v oblasti životního prostředí patřil dohledový audit systému environmentálního managementu společnosti, podle normy ČSN EN ISO 14001:2016. Při tomto auditu bylo prokázáno plnění všech požadavků normy, právních a jiných požadavků a nebyly zjištěny žádné závažné skutečnosti, které by nasvědčovaly na neplnění příslušné legislativy. V rámci environmentálního systému managementu byla provedena revize, aktualizace a vyhodnocení environmentálních aspektů na jednotlivých areálech a výrobních společnostech a přijetí nových environmentálních cílů včetně cílových hodnot v souladu s požadavky normy a nové legislativy.

V rámci cirkulární ekonomiky, udržitelného rozvoje a procesů šetrných k životnímu prostředí společnost zvyšuje podíl recyklátů v asfaltových a betonových směsích zejména dalším rozvojem našich recyklačních dvorů, pokračuje výroba asfaltových směsí s nízkou hlučností, které snižují emise hluku a výrobu nízkoteplotního asfaltu (s nižšími výpary do prostředí).

V areálech a výrobních zavádíme další technologie na zachycování a recyklaci vod a odprašování provozů.

ÚDAJE O AKTIVITÁCH V OBLASTI PRACOVNĚPRÁVNÍCH VZTAHŮ

V roce 2022 došlo k poklesu evidenčního počtu zaměstnanců. Společnost EUROVIA CS, a. s. zaměstnávala k 31. 12. 2022 celkem 1 834 osob (k 31. 12. 2021 celkem 2 055 osob); v genderovém rozložení 90,13 % mužů a 9,87 % žen. V pracovním poměru působilo 1 042 dělníků, 664 techniků a 128 vedoucích zaměstnanců vrcholového a středního managementu.

Do stipendijního programu se zapojilo celkem deset účastníků z různých lokalit a středních škol. Dva stipendisté již nastoupili do pracovního poměru.

Do vzdělávacích aktivit se v průběhu roku 2022 zapojilo celkem 2 214 zaměstnanců. Proškoleno bylo 44 408 hodin a na jednoho zaměstnance připadlo v průměru 20 hodin vzdělávacích aktivit. Velký důraz byl kladen na školení BOZP, v rámci kterého bylo proškoleno 17 418 hodin. Vysoký počet hodin tj. 15 911 byl také věnován školení v oblasti technické a obchodní. Rozvoji jazykových dovedností jsme věnovali celkem 4 003 hodin. Další školení proběhlo v oblasti životního prostředí 1 600 hodin, v oblasti manažerských technik 3 136 hodin, v oblasti administrativy, informatiky, účetnictví, personalistiky a práva 2 160 hodin, v oblasti etiky a lidských práv 156 hodin. Školení probíhá jak na úrovni tvrdých dovedností a znalostí, tak na úrovni osobnostního rozvoje každého zaměstnance. V roce 2022 se školení vrátilo do

prezenční formy a on-line probíhala školení ve formátu E-Learningu a věnovala se tématům etiky, životního prostředí a kyberbezpečnosti.

ÚDAJE O ORGANIZAČNÍCH SLOŽKÁCH V JINÝCH ZEMÍCH

Společnost má od 27. 2. 2003 organizační složku na Slovensku, se sídlem Osloboditeľov 66, 040 17 Košice. Společnost má od 4. 7. 2012 organizační složku v Litvě se sídlem Liepkalnio g. 85, Vilnius.

OSTANÍ INFORMACE

Ve vazbě na probíhající válečný konflikt na území Ukrajiny a související sankce namířené proti Ruské federaci společnost vyhodnocuje na základě dostupných informací a aktuálního vývoje, které sankce mohou mít vliv. Vedení společnosti zvážilo potenciální dopady této situace na své aktivity a podnikání a dospělo k závěru, že nemají významný vliv na účetní závěrku za rok 2022 ani na předpoklad nepřetržitého trvání podniku v roce 2023. Nicméně nelze vyloučit, že v uvedené situaci dojde k dalšímu negativnímu vývoji, který následně může mít výrazný negativní vliv na společnost, její podnikání, finanční podmínky, výsledky, peněžní toky a vyhlídky obecně.

ÚDAJE O SKUTEČNOSTECH MEZI DATEM ZÁVĚRKY A DATEM VÝROČNÍ ZPRÁVY

V důsledku rozdělení odštěpením sloučením došlo k odštěpení části jmění společnosti EUROVIA CS, a.s., se sídlem U Michelského lesa 1581/2, Michle, 140 00 Praha 4, IČO: 45274924, zapsané v obchodním rejstříku, vedeném Městským soudem v Praze, oddíl B, vložka 1561, uvedené v projektu rozdělení ze dne 29. 11. 2022, a k jejímu přechodu na nástupnickou společnost EUROVIA Asphalt s.r.o., se sídlem Nedokončená 1332, Kyje, 198 00 Praha 9, IČO: 49790633, zapsanou v obchodním rejstříku, vedeném Městským soudem v Praze, oddíl C, vložka 368880. Rozhodný den byl stanoven na 1. 1. 2023. Zápis o Přeměně je v obchodním rejstříku proveden dne 16. 3. 2022. Účelem přeměny společně s dalšími s ní souvisejícími a na ni navazujícími kroky je zajistit, aby EUROVIA Asphalt s.r.o. spravovala jmění a zajišťovala činnosti související s výrobou obalovaných asfaltových směsí. V rámci této přeměny tak konkrétněji došlo k odštěpení majetku EUROVIA CS, a.s. týkajícího se provozu obalovny asfaltových směsí Dalovice a jeho sloučení se společností EUROVIA Asphalt s.r.o. Na Nástupnickou společnost nepřešla fotovoltaická elektrárna nacházející se v areálu obalovny Dalovice, která zůstala ve vlastnictví EUROVIA CS, a.s. Předmětem přeměny bylo na straně aktiv odštěpení pozemků (5 798 tis. Kč), staveb (35 969 tis. Kč) a hmotných movitých věcí (47 700 tis. Kč) v celkové čisté účetní hodnotě 89 467 tis. Kč. Na straně pasiv byla ve stejné účetní hodnotě 89 467 tis. Kč odštěpena část výsledku hospodaření běžného účetního období.

Mezi rozvahovým dnem a datem vyhotovení účetní závěrky nenastaly žádné jiné skutečnosti, které významným způsobem ovlivňují posouzení majetkové a finanční situace a výsledků podnikatelské činnosti společnosti v roce 2022.

2. Zpráva auditora

ZPRÁVA NEZÁVISLÉHO AUDITORA

Pro akcionáře společnosti

EUROVIA CS, a.s.

Se sídlem: U Michelského lesa 1581/2, Michle, 140 00 Praha 4

Výrok auditora

Provedli jsme audit přiložené účetní závěrky společnosti EUROVIA CS, a.s. (dále také „společnost“) sestavené na základě českých účetních předpisů, která se skládá z rozvahy k 31. prosinci 2022, výkazu zisku a ztráty, přehledu o změnách vlastního kapitálu a přehledu o peněžních tocích za rok končící k tomuto datu a přílohy této účetní závěrky, která obsahuje popis použitých podstatných účetních metod a další vysvětlující informace.

Podle našeho názoru přiložená účetní závěrka podává věrný a poctivý obraz finanční pozice společnosti EUROVIA CS, a.s. k 31. prosinci 2022 a její finanční výkonnosti a peněžních toků za rok končící k tomuto datu v souladu s českými účetními předpisy.

Základ pro výrok

Audit jsme provedli v souladu se zákonem o auditorech a standardy Komory auditorů České republiky pro audit, kterými jsou mezinárodní standardy pro audit (ISA), případně doplněné a upravené souvisejícími aplikačními doložkami. Naše odpovědnost stanovená těmito předpisy je podrobněji popsána v oddílu Odpovědnost auditora za audit účetní závěrky. V souladu se zákonem o auditorech a Etickým kodexem přijatým Komorou auditorů České republiky jsme na společnosti nezávislí a splnili jsme i další etické povinnosti vyplývající z uvedených předpisů. Domníváme se, že důkazní informace, které jsme shromáždili, poskytují dostatečný a vhodný základ pro vyjádření našeho výroku.

Ostatní informace uvedené ve výroční zprávě

Ostatními informacemi jsou v souladu s § 2 písm. b) zákona o auditorech informace uvedené ve výroční zprávě mimo účetní závěrku a naši zprávu auditora. Za ostatní informace odpovídá správní rada společnosti.

Náš výrok k účetní závěrce se k ostatním informacím nevztahuje. Přesto je však součástí našich povinností souvisejících s ověřením účetní závěrky seznámení se s ostatními informacemi a posouzení, zda ostatní informace nejsou ve významném (materiálním) nesouladu s účetní závěrkou či našimi znalostmi o účetní jednotce získanými během ověřování účetní závěrky nebo zda se jinak tyto informace nejeví jako významně (materiálně) nesprávné. Také posuzujeme, zda ostatní informace byly ve všech významných (materiálních) ohledech vypracovány v souladu s příslušnými právními předpisy. Tímto posouzením se rozumí, zda ostatní informace splňují požadavky právních předpisů na formální náležitosti a postup vypracování ostatních informací v kontextu významnosti (materiality), tj. zda případné nedodržení uvedených požadavků by bylo způsobilé ovlivnit úsudek činěný na základě ostatních informací.

Na základě provedených postupů, do míry, jež dokážeme posoudit, uvádíme, že:

- Ostatní informace, které popisují skutečnosti, jež jsou též předmětem zobrazení v účetní závěrce, jsou ve všech významných (materiálních) ohledech v souladu s účetní závěrkou.
- Ostatní informace byly vypracovány v souladu s právními předpisy.

Dále jsme povinni uvést, zda na základě poznatků a povědomí o společnosti, k nimž jsme dospěli při provádění auditu, ostatní informace neobsahují významné (materiální) věcné nesprávnosti. V rámci uvedených postupů jsme v obdržených ostatních informacích žádné významné (materiální) věcné nesprávnosti nezjistili.

Ostatní informace, které uvádí vybrané souhrnné údaje skupiny Vinci Construction CS Česká a Slovenská republika, nejsou předmětem zobrazení v účetní závěrce, a proto jsme jejich soulad s účetní závěrkou neposuzovali.

Odpovědnost správní rady společnosti za účetní závěrku

Správní rada společnosti odpovídá za sestavení účetní závěrky podávající věrný a poctivý obraz v souladu s českými účetními předpisy a za takový vnitřní kontrolní systém, který považuje za nezbytný pro sestavení účetní závěrky tak, aby neobsahovala významné (materiální) nesprávnosti způsobené podvodem nebo chybou.

Při sestavování účetní závěrky je správní rada společnosti povinna posoudit, zda je společnost schopna nepřetržitě trvat, a pokud je to relevantní, popsat v příloze účetní závěrky záležitosti týkající se jejího nepřetržitého trvání a použití předpokladu nepřetržitého trvání při sestavení účetní závěrky, s výjimkou případů, kdy správní rada plánuje zrušení společnosti nebo ukončení její činnosti, resp. kdy nemá jinou reálnou možnost než tak učinit.

Odpovědnost auditora za audit účetní závěrky

Naším cílem je získat přiměřenou jistotu, že účetní závěrka jako celek neobsahuje významnou (materiální) nesprávnost způsobenou podvodem nebo chybou a vydat zprávu auditora obsahující náš výrok. Přiměřená míra jistoty je velká míra jistoty, nicméně není zárukou, že audit provedený v souladu s výše uvedenými předpisy ve všech případech v účetní závěrce odhalí případnou existující významnou (materiální) nesprávnost. Nesprávnosti mohou vznikat v důsledku podvodů nebo chyb a považují se za významné (materiální), pokud lze reálně předpokládat, že by jednotlivě nebo v souhrnu mohly ovlivnit ekonomická rozhodnutí, která uživatelé účetní závěrky na jejím základě přijmou.

Při provádění auditu v souladu s výše uvedenými předpisy je naší povinností uplatňovat během celého auditu odborný úsudek a zachovávat profesní skepticismus. Dále je naší povinností:

- Identifikovat a vyhodnotit rizika významné (materiální) nesprávnosti účetní závěrky způsobené podvodem nebo chybou, navrhnout a provést auditorské postupy reagující na tato rizika a získat dostatečné a vhodné důkazní informace, abychom na jejich základě mohli vyjádřit výrok. Riziko, že neodhalíme významnou (materiální) nesprávnost, k níž došlo v důsledku podvodu, je větší než riziko neodhalení významné (materiální) nesprávnosti způsobené chybou, protože součástí podvodu mohou být tajné dohody (koluze), falšování, úmyslná opomenutí, nepravdivá prohlášení nebo obcházení vnitřních kontrol.
- Seznámit se s vnitřním kontrolním systémem společnosti relevantním pro audit v takovém rozsahu, abychom mohli navrhnout auditorské postupy vhodné s ohledem na dané okolnosti, nikoli abychom mohli vyjádřit názor na účinnost jejího vnitřního kontrolního systému.
- Posoudit vhodnost použitých účetních pravidel, přiměřenost provedených účetních odhadů a informace, které v této souvislosti správní rada společnosti uvedla v příloze účetní závěrky.
- Posoudit vhodnost použití předpokladu nepřetržitého trvání při sestavení účetní závěrky správní radou a to, zda s ohledem na shromážděné důkazní informace existuje významná (materiální) nejistota vyplývající z událostí nebo podmínek, které mohou významně zpochybnit schopnost společnosti nepřetržitě trvat. Jestliže dojdeme k závěru, že taková významná (materiální) nejistota existuje, je naší povinností upozornit v naší zprávě na informace uvedené v této souvislosti v příloze účetní závěrky, a pokud tyto informace nejsou dostatečné, vyjádřit modifikovaný výrok. Naše závěry týkající se schopnosti společnosti nepřetržitě trvat vycházejí z důkazních informací, které jsme získali do data naší zprávy. Nicméně budoucí události nebo podmínky mohou vést k tomu, že společnost ztratí schopnost nepřetržitě trvat.
- Vyhodnotit celkovou prezentaci, členění a obsah účetní závěrky, včetně přílohy, a dále to, zda účetní závěrka zobrazuje podkladové transakce a události způsobem, který vede k věrnému zobrazení.

Naší povinností je informovat správní radu mimo jiné o plánovaném rozsahu a načasování auditu a o významných zjištěních, která jsme v jeho průběhu učinili, včetně zjištěných významných nedostatků ve vnitřním kontrolním systému.

V Praze dne 9. května 2023

Auditorská společnost:

Deloitte Audit s.r.o.
evidenční číslo 079



Statutární auditor:

Ladislav Šauer
evidenční číslo 2261



3. Účetní závěrka

Název společnosti: **EUROVIA CS, a.s.**

Sídlo: U Michelského lesa 1581/2, 140 00 Praha 4

Právní forma: akciová společnost

IČO: 452 74 924

Součásti účetní závěrky:

Rozvaha

Výkaz zisku a ztráty

Přehled o změnách vlastního kapitálu

Přehled o peněžních tocích

Příloha

Účetní závěrka byla sestavena dne 9. května 2023.

Statutární orgán účetní jednotky

Martin Borovka
předseda správní rady
a generální ředitel



podpis

Paul Scippa
místopředseda správní rady
a finanční ředitel



podpis

3.1. Rozvaha

ROZVAHA v plném rozsahu k datu 31. 12. 2022 (v tisících Kč)		EUROVIA CS, a.s. IČO 452 74 924 U Michelského lesa 1581/2, Michle 140 00 Praha 4			
		31. 12. 2022			31. 12. 2021
		Brutto	Korekce	Netto	Netto
	AKTIVA CELKEM	15 731 042	2 951 774	12 779 268	13 351 800
B.	Stálá aktiva*	3 294 540	2 401 440	893 100	3 095 097
<i>B.I.</i>	<i>Dlouhodobý nehmotný majetek</i>	869	832	37	226
B.I.2.	Ocenitelná práva	869	832	37	226
B.I.2.1.	Software	869	832	37	114
B.I.2.2.	Ostatní ocenitelná práva				112
<i>B.II.</i>	<i>Dlouhodobý hmotný majetek</i>	3 293 671	2 400 609	893 062	1 618 839
B.II.1.	Pozemky a stavby	99 790	40 616	59 175	656 757
B.II.1.1.	Pozemky	9 428		9 428	100 855
B.II.1.2.	Stavby	90 362	40 616	49 746	555 902
B.II.2.	Hmotné movité věci a jejich soubory	3 078 910	2 359 993	718 917	828 053
B.II.5.	Poskytnuté zálohy na dlouhodobý hmotný majetek a nedokončeným dlouhodobý hmotný majetek	114 971		114 971	134 030
B.II.5.1.	Poskytnuté zálohy na dlouhodobý hmotný majetek	1 367		1 367	35 512
B.II.5.2.	Nedokončený dlouhodobý hmotný majetek	113 603		113 603	98 518
<i>B.III.</i>	<i>Dlouhodobý finanční majetek</i>				1 476 032
B.III.1.	Podíly – ovládaná nebo ovládající osoba				1 207 262
B.III.2.	Zápůjčky a úvěry – ovládaná nebo ovládající osoba				49 750
B.III.3.	Podíly – podstatný vliv				218 219
B.III.5.	Ostatní dlouhodobé cenné papíry a podíly				800
C.	Oběžná aktiva	12 404 249	550 334	11 853 915	10 208 880
<i>C.I.</i>	<i>Zásoby</i>	816 656	457 928	358 728	246 016
C.I.1.	Materiál	137 372	6 535	130 838	97 708
C.I.2.	Nedokončená výroba a polotovary	678 910	451 393	227 517	147 010
C.I.3.	Výrobky a zboží	374		374	1 298
C.I.3.1.	Výrobky	374		374	1 298
<i>C.II.</i>	<i>Pohledávky</i>	11 193 257	92 406	11 100 851	9 279 472
C.II.1.	Dlouhodobé pohledávky	979 102		979 102	968 929
C.II.1.1.	Pohledávky z obchodních vztahů	265 703		265 703	342 780
C.II.1.4.	Odložená daňová pohledávka	704 858		704 858	616 277
C.II.1.5.	Pohledávky – ostatní	8 541		8 541	9 872
C.II.1.5.4.	Jiné pohledávky	8 541		8 541	9 872
C.II.2.	Krátkodobé pohledávky	10 214 154	92 406	10 121 748	8 310 543
C.II.2.1.	Pohledávky z obchodních vztahů	2 335 665	63 062	2 272 604	1 623 193
C.II.2.2.	Pohledávky – ovládaná nebo ovládající osoba	7 260 000		7 260 000	6 293 000
C.II.2.4.	Pohledávky – ostatní	618 489	29 345	589 145	394 350
C.II.2.4.3.	Stát – daňové pohledávky	0		0	20
C.II.2.4.4.	Krátkodobé poskytnuté zálohy	61 087	388	60 699	14 796
C.II.2.4.5.	Dohadné účty aktivní	523 305	0	523 305	379 534
C.II.2.4.6.	Jiné pohledávky	34 097	28 957	5 140	0
<i>C.IV.</i>	<i>Peněžní prostředky</i>	394 336		394 336	683 392
C.IV.1.	Peněžní prostředky v pokladně	1 717		1 717	2 083
C.IV.2.	Peněžní prostředky na účtech	392 618		392 618	681 309
D.	Časové rozlišení aktiv	32 254		32 254	47 823
D.1.	Náklady příštích období	19 849		19 849	27 187
D.2.	Komplexní náklady příštích období	6 825		6 825	6 825
D.3.	Příjmy příštích období	5 580		5 580	13 811

		31. 12. 2022	31. 12. 2021
	PASIVA CELKEM	12 779 268	13 351 800
A.	Vlastní kapitál*	1 524 531	3 234 936
A.I.	Základní kapitál	1 000 836	1 386 200
A.I.1.	Základní kapitál	1 000 836	1 386 200
A.II.	Ážio a kapitálové fondy	-79 969	0
A.II.2.	Kapitálové fondy	-79 969	0
A.II.2.4	Rozdíly z přeměn obchodních korporací	-79 969	0
A.III.	Fondy ze zisku	3 728	66 662
A.III.2.	Statutární a ostatní fondy	3 728	66 662
A.IV.	Výsledek hospodaření minulých let (+/-)	0	1 530 480
A.IV.1.	Nerozdělený zisk nebo neuhrazená ztráta minulých let (+/-)	0	1 530 480
A.V.	Výsledek hospodaření běžného účetního období (+/-)	599 936	251 594
B.+C.	Cizí zdroje	11 009 758	9 715 259
B.	Rezervy	3 211 452	2 863 751
B.III.	Rezervy podle zvláštních právních předpisů	0	0
B.IV.	Ostatní rezervy	3 211 452	2 863 751
C.	Závazky	7 798 305	6 851 507
C.I.	Dlouhodobé závazky	606 086	661 883
C.I.4.	Závazky z obchodních vztahů	606 086	661 883
C.II.	Krátkodobé závazky	7 192 220	6 189 624
C.II.3.	Krátkodobé přijaté zálohy	932 278	1 139 334
C.II.4.	Závazky z obchodních vztahů	3 099 557	2 829 402
C.II.6.	Závazky – ovládaná nebo ovládající osoba	1 743 500	1 060 000
C.II.8.	Závazky ostatní	1 416 885	1 160 888
C.II.8.3.	Závazky k zaměstnancům	79 339	86 185
C.II.8.4.	Závazky ze sociálního zabezpečení a zdravotního pojištění	42 339	47 657
C.II.8.5.	Stát – daňové závazky a dotace	120 973	140 002
C.II.8.6.	Dohadné účty pasivní	1 125 167	831 876
C.II.8.7.	Jiné závazky	49 068	55 168
D.	Časové rozlišení pasiv	244 979	401 605
D.1.	Výdaje příštích období	244 979	398 652
D.2.	Výnosy příštích období	0	2 953

* Vliv Přeměny je u konkrétních položek specifikován v Příloze k účetní závěrce.

3.2. Výkaz zisku a ztráty

VÝKAZ ZISKU A ZTRÁTY v druhovém členění období končící k 31.12.2022 (v tisících Kč)		EUROVIA CS, a.s. IČO 452 74 924 U Michelského lesa 1581/2, Michle 140 00 Praha 4	
		Období do 31. 12. 2022	Období do 31. 12. 2021
I.	Tržby z prodeje výrobků a služeb	17 362 899	16 346 044
A.	Výkonová spotřeba	14 494 535	13 305 816
A.2.	Spotřeba materiálu a energie	4 190 660	3 605 758
A.3.	Služby	10 303 875	9 700 058
B.	Změna stavu zásob vlastní činnosti (+/-)	-299 450	66 153
C.	Aktivace (-)	-8 055	-36 625
D.	Osobní náklady	1 820 420	2 020 582
D.1.	Mzdové náklady	1 288 824	1 439 278
D.2.	Náklady na sociální zabezpečení, zdravotní pojištění a ostatní náklady	531 596	581 304
D.2.1.	Náklady na sociální zabezpečení a zdravotní pojištění	487 073	489 643
D.2.2.	Ostatní náklady	44 523	91 661
E.	Úpravy hodnot v provozní oblasti	704 640	420 572
E.1.	Úpravy hodnot dlouhodobého nehmotného a hmotného majetku	263 102	294 394
E.1.1.	Úpravy hodnot dlouhodobého nehmotného a hmotného majetku – trvalé	263 102	294 394
E.2.	Úpravy hodnot zásob	444 766	224 335
E.3.	Úpravy hodnot pohledávek	-3 228	-98 157
III.	Ostatní provozní výnosy	427 675	362 562
III.1.	Tržby z prodaného dlouhodobého majetku	150 603	14 843
III.2.	Tržby z prodaného materiálu	247 042	292 617
III.3.	Jiné provozní výnosy	30 030	55 102
F.	Ostatní provozní náklady	478 805	694 450
F.1.	Zůstatková cena prodaného dlouhodobého majetku	13 753	271
F.2.	Prodaný materiál	213 403	279 306
F.3.	Daně a poplatky	17 423	24 548
F.4.	Rezervy v provozní oblasti a komplexní náklady příštích období	119 031	235 508
	Jiné provozní náklady	115 195	154 817
*	Provozní výsledek hospodaření (+/-)	599 679	237 658
IV.	Výnosy z dlouhodobého finančního majetku – podíly	2 000	91 762
IV.1.	Výnosy z podílů – ovládaná nebo ovládající osoba	0	91 762
IV.2.	Výnosy z ostatního dlouhodobého finančního majetku	2 000	0
G	Náklady vynaložené na prodané podíly	2 000	0
VI.	Výnosové úroky a podobné výnosy	236 250	14 083
VI.1.	Výnosové úroky a podobné výnosy – ovládaná nebo ovládající osoba	178 225	10 523
VI.2.	Ostatní výnosové úroky a podobné výnosy	58 025	3 560
I.	Úpravy hodnot a rezervy ve finanční oblasti	0	0
J.	Nákladové úroky a podobné náklady	73 100	3 464
J.1.	Nákladové úroky a podobné náklady – ovládaná nebo ovládající osoba	73 100	3 463
J.2.	Ostatní nákladové úroky a podobné náklady	0	1
VII.	Ostatní finanční výnosy	33 420	31 020
K.	Ostatní finanční náklady	61 316	73 121
*	Finanční výsledek hospodaření (+/-)	135 254	60 280
**	Výsledek hospodaření před zdaněním (+/-)	734 933	297 938
L.	Daň z příjmů	134 997	46 344
L.1.	Daň z příjmů splatná	223 578	140 578
L.2.	Daň z příjmů odložená (+/-)	-88 581	-94 234
**	Výsledek hospodaření po zdanění (+/-)	599 936	251 594
***	Výsledek hospodaření za účetní období (+/-)	599 936	251 594
*	Čistý obrát za účetní období	18 062 244	16 845 471

3.3. Přehled o změnách vlastního kapitálu

EUROVIA CS, a.s.
IČO 452 74 924

PŘEHLED O ZMĚNÁCH VLASTNÍHO KAPITÁLU

U Michelského lesa 1581/2, Michle
140 00 Praha 4

k datu
31. 12. 2022
(v tisících Kč)

	Základní kapitál	Kapitálové fondy	Ostatní fondy ze zisku	Nerozdělený zisk nebo neuhrazená ztráta minulých let	Jiný výsledek hospodaření minulých let	Rozhodnuto o zálohové výplatě podílu na zisku	Výsledek hospodaření běžného účetního období	VLASTNÍ KAPITÁL CELKEM
Stav k 31. 12. 2020	1 386 200		66 947	2 580 073			260 879	4 294 099
Rozdělení výsledku hospodaření				260 879			-260 879	
Změna základního kapitálu								
Vyplacené podíly na zisku				-1 300 256				-1 300 256
Rozhodnuto o zálohách na výplatu podílu na zisku								
Výdaje z kapitálových fondů			-284	-10 217				-10 501
Výsledek hospodaření za běžné období							251 594	251 594
Stav k 31. 12. 2021	1 386 200		66 662	1 530 480			251 594	3 234 937
Vliv Přeměny	-385 364		-3 843	-1 530 480			-240 688	-2 160 375
Stav k 1. 1. 2022	1 000 836		62 820				10 906	1 074 562
Rozdělení výsledku hospodaření			10 906				-10 906	
Změna základního kapitálu								
Vyplacené podíly na zisku			-59 607					-59 607
Rozhodnuto o zálohách na výplatu podílu na zisku								
Výdaje z kapitálových fondů			-10 391					-10 391
Výsledek hospodaření za běžné období							599 936	599 936
Rozdíly z přeměn obchodních korporací		-79 969						-79 969
Stav k 31. 12. 2022	1 000 836	-79 969	3 728				599 936	1 524 531

3.4. Přehled o peněžních tocích

PŘEHLED O PENĚŽNÍCH TOCÍCH (CASH FLOW)		EUROVIA CS, a.s. IČO 452 74 924	
období končící k 31. 12. 2022 (v tisících Kč)		U Michelského lesa 1581/2, Michle 140 00 Praha 4	
		Období do 31. 12. 2022	Období do 31. 12. 2021
P.	Počáteční stav peněžních prostředků a peněžních ekvivalentů	6 976 392	7 077 687
	Počáteční stav peněžních prostředků a peněžních ekvivalentů po přeměně		
	Peněžní toky z hlavní výdělečné činnosti (provozní činnost)		
Z.	Výsledek hospodaření před zdaněním	734 933	297 938
A.1.	Úpravy o nepeněžní operace	748 495	510 438
A.1.1.	Odpisy stálých aktiv	263 102	294 394
A.1.2.	Změna stavu opravných položek a rezerv	789 239	361 686
A.1.3.	Zisk (ztráta) z prodeje stálých aktiv	-136 850	-14 572
A.1.4.	Výnosy z podílů na zisku	0	-91 762
A.1.5.	Nákladové a výnosové úroky	-163 150	-10 619
A.1.6.	Opravy o ostatní nepeněžní operace	-3 847	-28 689
A.*	Čistý provozní peněžní tok před změnami pracovního kapitálu	1 483 428	808 376
A.2.	Změna stavu pracovního kapitálu	-1 179 872	27 571
A.2.1.	Změna stavu pohledávek a časového rozlišení aktiv	-784 863	-41 691
A.2.2.	Změna stavu závazků a časového rozlišení pasív	162 469	-18 071
A.2.3.	Změna stavu zásob	-557 479	87 333
A.2.4.	Změna stavu krátkodobého finančního majetku		
A.**	Čistý provozní peněžní tok před zdaněním	303 556	835 947
A.3.	Vyplacené úroky	-73 100	-3 464
A.4.	Přijaté úroky	236 250	14 083
A.5.	Zaplacená daň z příjmů za běžnou činnost	-181 869	-93 688
A.6.	Přijaté podíly na zisku		91 762
A.***	Čistý peněžní tok z provozní činnosti	284 837	844 640
	Peněžní toky z investiční činnosti		
B.1.	Výdaje spojené s nabytím stálých aktiv	-235 233	-377 867
B.2.	Příjmy z prodeje stálých aktiv	150 603	14 843
B.3.	Zápůjčky a úvěry spřízněným osobám	0	0
B.***	Čistý peněžní tok z investiční činnosti	- 84 630	-363 024
	Peněžní toky z finančních činností		
C.1.	Změna stavu závazků z financování	547 735	727 847
C.2.	Dopady změn vlastního kapitálu	-69 998	-1 310 758
C.2.1.	Peněžní zvýšení základního kapitálu		
C.2.2.	Vyplacení podílů na vlastním kapitálu společníkům		
C.2.3.	Další vklady peněžních prostředků společníků		
C.2.4.	Úhrada ztráty společnosti		
C.2.5.	Přímé platby na vrub fondů	-69 998	-10 501
C.2.6.	Vyplacené podíly na zisku / dividendy	0	-1 300 257
C.***	Čistý peněžní tok z finanční činnosti	477 737	-582 911
F.	Čistá změna peněžních prostředků a peněžních ekvivalentů	677 944	-101 295
R.	Konečný stav peněžních prostředků a peněžních ekvivalentů	7 654 336	6 976 392

3.5. Příloha k účetní závěrce

3.5.1. Popis společnosti

EUROVIA CS, a.s., (dále jen „společnost“), IČO 45274924, je česká právnická osoba, akciová společnost, která vznikla dne 4.5.1992 a sídlí U Michelského lesa 1581/2, Michle, 140 00 Praha 4. Společnost je zapsána v obchodním rejstříku Městského soudu v Praze v oddílu B., vložce 1561. Hlavním předmětem její činnosti je provádění dopravních a inženýrských staveb.

Společnost VINCI Construction CS a.s. se sídlem v Praze k 31. 12. 2022 vlastní 100 % akcií ve společnosti.

Společnost je součástí konsolidačního celku skupiny VINCI Construction CS, která je součástí konsolidačního celku skupiny VINCI; 1973 Boulevard de la Defense, 92000 Nanterre; France, údaje které jsou zejména zveřejněny na mezinárodně obchodované burze Paříž – CAC 40. Konsolidační celek skupiny VINCI sestavuje konsolidovanou účetní závěrku dle Mezinárodních účetních standardů a z tohoto důvodu nesestavuje společnost konsolidovanou závěrku koncernu VINCI Construction CS a uplatňuje § 22aa zákona č. 563/1991 Sb., o účetnictví, ve znění pozdějších předpisů.

STATUTÁRNÍ ORGÁN – SPRÁVNÍ RADA (K 31. 12. 2022)

Martin Borovka, předseda správní rady
Paul Scippa, místopředseda správní rady
Erika Kohoutová, místopředseda správní rady
Zdeněk Novák, člen správní rady
Ján Špaňo, člen správní rady
Pavel Jiroušek, člen správní rady
Miroslav Trnka, člen správní rady

PODSTATNÉ ZMĚNY, KE KTERÝM DOŠLO V PRŮBĚHU ÚČETNÍHO OBDOBÍ

V roce 2022 došlo k následujícím významným změnám. Společnost EUROVIA CS, a.s. (dále také jako „Rozdělovaná společnost“) byla předmětem přeměny, a to odštěpení sloučením s nástupnickými společnostmi (VINCI Construction CS a.s. („VCCS“), EUROVIA Asphalt s.r.o. („Asfalt“) Obalovna Černovice s.r.o. („Černovice“); dohromady dále jen „Nástupnické společnosti“) v souladu s projektem přeměny ze dne 16. 5. 2022 („Přeměna“).

Přeměnou došlo ke konsolidaci podnikatelských aktivit společností skupiny VINCI Construction CS spočívající zejména ve vytvoření jedné společnosti, která bude střediskem holdingového řízení skupiny VINCI Construction CS pro Českou republiku a Slovensko (VINCI Construction CS a.s.) a rozdělení specializovaných podnikatelských aktivit do samostatných obchodních společností, přičemž v rámci tohoto procesu je mimo jiné nezbytné, aby část jmění Rozdělované společnosti EUROVIA CS, a.s. přešla na Nástupnické společnosti, jak je popsáno v projektu Přeměny.

Účelem Přeměny společně s dalšími s ní souvisejícími a na ni navazujícími kroky je zajistit, aby mimo jiné:

- A) společnost VCCS působila jako holdingová společnost spravující majetkové účasti a vykonávající servisní, administrativní a nevýrobní činnosti pro společnosti ze skupiny VINCI Construction CS v České republice a na Slovensku;
- B) společnost Asphalt spravovala jmění a zajišťovala činnosti související s výrobou obalovaných asfaltových směsí;
- C) společnost Černovice spravovala jmění a zajišťovala činnosti související s výrobou obalovaných asfaltových směsí v obalovně nacházející se v obci Černovice, okr. Chomutov;

- D) Rozdělovaná společnost nadále vykonávala podnikatelské činnosti v oblasti dopravního stavitelství a aby tyto činnosti nebyly Přeměnou a dalšími souvisejícími kroky nijak dotčeny; a
- E) VCCS byla jediným společníkem, resp. akcionářem Rozdělované společnosti, společností Asphalt a společnosti Černovice.

Rozdělovaná společnost EUROVIA CS, a.s. tak nezanikla a ve zbývajících částech (po přechodu daného majetku na Nástupnické společnosti) pokračuje ve své podnikatelské činnosti.

Rozhodný den Přeměny byl stanoven na 1. 1. 2022. Zápis o Přeměně je v obchodním rejstříku proveden dne 1. 7. 2022. VCCS byla v okamžiku schválení Projektu a zápisu Přeměny do obchodního rejstříku jediným akcionářem EUROVIA CS, a.s. Přeměnou došlo ke snížení základního kapitálu EUROVIA CS, a.s. z částky 1 386 200 000 Kč o částku 385 363 600 Kč na částku 1 000 836 400 Kč. U Nástupnických společností nedošlo ke změnám základního kapitálu.

Jednotlivé odštěpované složky aktiv a pasiv EUROVIA CS, a.s. byly převzaty do Nástupnických společností v účetních hodnotách a nedošlo k žádnému přecenění majetku a závazků. Jako údaje za minulé účetní období jsou ve všech výkazech účetní závěrky použity údaje z řádné účetní závěrky EUROVIA CS, a.s. k 31. 12. 2021. Pro lepší srovnatelnost je v pohybových tabulkách dotknutých položek aktiv a pasiv uveden samostatně vliv Přeměny. Čistá účetní hodnota odštěpovaných aktiv z Rozdělované společnosti EUROVIA CS, a.s. byla 2 160 375 tis. Kč. Pro detailnější přehled viz níže:

Přehled odštěpovaných položek aktiv

Aktiva netto	Vincí Construction CS a.s.	EUROVIA Asphalt s.r.o.	Obalovna Černovice s.r.o.	Celkem
Dlouhodobý hmotný majetek	602 908	76 911	7 913	687 844
Dlouhodobý nehmotný majetek	112	0	0	112
Dlouhodobý finanční majetek	1 472 531	0	0	1 472 531
Celkem	2 075 551	76 911	7 913	2 160 375

Přehled odštěpovaných položek pasiv

Vlastní kapitál	Stav k 31.12.2021	Vliv přeměny	Stav k 1.1.2022
Základní kapitál	1 386 200	-385 364	1 000 836
Statutární a ostatní fondy	66 662	-3 843	62 819
Nerozdělený zisk minulých let	1 530 480	-1 530 480	0
Výsledek hospodaření za 2021	251 594	- 240 688	10 906
Celkem	3 234 937	-2 160 375	1 074 562

3.5.2. Informace o použitých obecných účetních zásadách a použitých účetních metodách

Účetnictví společnosti je vedeno a účetní závěrka byla sestavena v souladu se zákonem č. 563/1991 Sb. o účetnictví v platném znění, vyhláškou č. 500/2002 Sb., kterou se provádějí některá ustanovení zákona č. 563/1991 Sb. O účetnictví, pro účetní jednotky, které jsou podnikateli účtujícími v soustavě podvojného účetnictví, v platném znění a Českými účetními standardy pro podnikatele v platném znění.

Účetnictví respektuje obecné účetní zásady, především zásadu o oceňování majetku historickými cenami, zásadu účtování ve věcné a časové souvislosti, zásadu opatrnosti a předpoklad o schopnosti účetní jednotky pokračovat ve svých aktivitách.

Údaje v této účetní závěrce jsou vyjádřeny v tisících korun českých (Kč).

Účetní závěrka společnosti je sestavena k 31. 12. 2022.

Způsoby oceňování, které společnost používala při sestavení účetní závěrky, jsou následující:

Dlouhodobý nehmotný majetek

Dlouhodobým nehmotným majetkem se rozumí majetek, jehož doba použitelnosti je delší než jeden rok a jehož ocenění je vyšší než 60 tis. Kč v jednotlivém případě.

Dlouhodobým nehmotným majetkem se rozumí, kromě jiného, nehmotné výsledky vývoje s dobou použitelnosti delší než jeden rok. Tyto se aktivují pouze v případě využití pro opakovaný prodej. Nehmotné výsledky výzkumu a vývoje, software a ocenitelná práva vytvořená vlastní činností pro vlastní potřebu se neaktivují. Oceňuje se vlastními náklady, nebo reprodukční pořizovací cenou, je-li nižší.

Nakoupený dlouhodobý nehmotný majetek je oceněn pořizovací cenou.

Technické zhodnocení, pokud převýšilo u jednotlivého majetku v úhrnu za zdaňovací období částku 60 tis. Kč, zvyšuje pořizovací cenu dlouhodobého nehmotného majetku.

Drobný dlouhodobý nehmotný majetek do 60 tis. Kč se odepisuje jednorázově do nákladů a eviduje se v podrozvahové evidenci v pořizovacích cenách.

Dlouhodobý nehmotný majetek je odepisován do nákladů na základě předpokládané doby životnosti příslušného majetku, která obvykle činí 4 roky, nejdéle však do pěti let.

Způsob tvorby opravných položek

Opravné položky na nehmotný majetek nebyly ve společnosti tvořeny.

Dlouhodobý hmotný majetek

Dlouhodobým hmotným majetkem se rozumí majetek, jehož doba použitelnosti je delší než jeden rok a jehož ocenění je vyšší než 80 tis. Kč v jednotlivém případě.

Nakoupený dlouhodobý hmotný majetek je oceněn pořizovací cenou, která zahrnuje cenu pořízení, náklady na dopravu, clo a další náklady s pořízením související.

Ocenění dlouhodobého hmotného majetku vytvořeného vlastní činností zahrnuje přímé náklady, nepřímé náklady bezprostředně související s vytvořením majetku vlastní činností (výrobní režie), popřípadě nepřímé náklady správního charakteru, pokud vytvoření majetku přesahuje dobu jednoho účetního období.

Reprodukční pořizovací cenou se oceňuje dlouhodobý hmotný majetek nabytý darováním, dlouhodobý majetek nově zjištěný v účetnictví (účtuje se souvztažným zápisem na příslušný účet opravek).

Technické zhodnocení, pokud převýšilo u jednotlivého majetku v úhrnu za zdaňovací období částku 80 tis. Kč, zvyšuje pořizovací cenu dlouhodobého hmotného majetku.

Drobný dlouhodobý hmotný majetek do 80 tis. Kč se účtuje jednorázově do nákladů a eviduje se v podrozvahové evidenci v pořizovacích cenách.

Odepisování

Odpisy jsou vypočteny lineární metodou na základě pořizovací ceny a předpokládané doby životnosti příslušného majetku. Předpokládaná životnost je stanovena takto:

	Počet let
Budovy, haly a stavby	20-45
Stroje, přístroje a zařízení	4-8
Dopravní prostředky	4-6
Inventář (v tom maringotky, formy atd.)	3-5
Jiný dlouhodobý hmotný majetek (zařízení stavenišť, dočasné stavby)	po dobu výstavby

Způsob tvorby opravných položek

Na základě inventarizace jsou tvořeny opravné položky k nepoužívanému dlouhodobému hmotnému majetku, jehož ocenění v účetnictví přechodně neodpovídá reálnému stavu.

Majetek pořízený formou finančního pronájmu je odepisován u pronajímatele.

Zisky či ztráty z prodeje nebo vyřazení majetku jsou určeny jako rozdíl mezi výnosy z prodeje a účetní hodnotou majetku a jsou účtovány do výkazu zisku a ztráty.

Dlouhodobý finanční majetek

Cenné papíry a majetkové účasti se při nákupu oceňují pořizovací cenou. Součástí pořizovací ceny cenného papíru a podílu jsou přímé náklady související s pořízením, např. poplatky a provize makléřům, poradcům a burzám.

K datu pořízení cenných papírů a majetkových účastí je tento dlouhodobý finanční majetek společností klasifikován dle povahy jako majetkové účasti nebo dlužné cenné papíry držené do splatnosti nebo realizovatelné cenné papíry a podíly.

Podíly ve společnostech, jejichž finanční toky a provozní procesy může společnost řídit s cílem získat přínosy z jejich činnosti, jsou klasifikovány jako „Podíly v ovládaných a řízených osobách“.

Podíly ve společnostech, jejichž finanční toky a provozní procesy může společnost významně ovlivňovat s cílem získat přínosy z jejich činnosti, jsou klasifikovány jako „Podíly v účetních jednotkách pod podstatným vlivem“.

K datu účetní závěrky jsou:

- majetkové účasti oceněny v pořizovacích cenách snížených o opravné položky k majetkovým účastem,
- realizovatelné cenné papíry a podíly oceněny v reálné hodnotě, pokud je tuto možné stanovit. V případě, že se reálná hodnota dle odhadu společnosti výrazně neodlišuje od účetní zůstatkové ceny, jsou realizovatelné cenné papíry nadále vykazovány v pořizovací ceně snížené o opravné položky.

Změna reálné hodnoty realizovatelných cenných papírů a podílů je účtována oproti oceňovacím rozdílům z přecenění majetku a závazků v rámci vlastního kapitálu, jedná-li se o změnu reálné hodnoty, která není pravděpodobně trvalá. Pokud se jedná o snížení hodnoty, jež je pravděpodobně trvalé, je toto zaúčtováno na účty finančních nákladů.

Způsob tvorby opravných položek

Opravné položky k dlouhodobému finančnímu majetku jsou tvořeny na základě individuálního posouzení jednotlivých investic. Vklady a podíly v podnicích s rozhodujícím a podstatným vlivem jsou posouzeny zejména na základě výše podílu na vlastním kapitálu společnosti.

Zásoby

Nakupované zásoby jsou oceněny skutečnými pořizovacími cenami. Pořizovací cena zásob zahrnuje náklady na jejich pořízení, včetně nákladů s pořízením souvisejících (náklady na přepravu, clo, provize atd.). Výdaje zásob ze skladu jsou účtovány v cenách zjištěných váženým aritmetickým průměrem.

Vlastní výrobky se oceňují plánovanými vlastními náklady. Vlastní náklady zahrnují přímé náklady a nepřímé režijní náklady.

Nedokončená výroba se oceňuje skutečnými náklady.

Způsob tvorby opravných položek

Ocenění nepotřebných a nepoužitelných zásob se snižuje na předpokládanou prodejní cenu prostřednictvím účtu opravných položek, který se v rozvaze vykazuje ve sloupci korekce. Opravná položka byla stanovena individuálně na základě inventur.

Opravná položka k nedokončené výrobě je tvořena v případě, že její ocenění skutečnými náklady převyšuje očekávaný výnos jednotlivých dlouhodobých projektů..

Pohledávky

Pohledávky jsou při vzniku oceňovány jmenovitou hodnotou, následně sniženu o příslušné opravné položky k pochybným a nedobytným částkám (pohledávky nabyté za úplatou nebo vkladem jsou oceněny pořizovací cenou sniženu o opravnou položku k pochybným a nedobytným částkám).

Způsob tvorby opravných položek

Opravná položka k pohledávkám se stanovuje na základě věkové struktury:

Pohledávky po splatnosti	Opravné položky v %
od 3 do 6 měsíců	25 %
od 7 do 9 měsíců	50 %
od 10 do 12 měsíců	75 %
nad 12 měsíců	100 %

Takto stanovená výše opravné položky je v individuálních případech dále upravena na základě posouzení dobytosti jednotlivých pohledávek (její zvýšení v případě vyhlášení konkurzu, snížení např. v případě zajištění pohledávek).

Závazky

Závazky z obchodního styku jsou zaúčtovány ve jmenovité hodnotě.

Vlastní kapitál

Základní kapitál společnosti se vykazuje ve výši zapsané v obchodním rejstříku krajského soudu.

Přijaté úvěry

Krátkodobé a dlouhodobé úvěry jsou zaúčtovány ve své nominální hodnotě. Za krátkodobý úvěr se považuje i část dlouhodobých úvěrů, která je splatná do jednoho roku od data účetní závěrky.

Rezervy

Rezervy jsou vytvářeny k pokrytí budoucích závazků nebo výdajů, u nichž je znám účel, je pravděpodobné, že nastanou, avšak není jistá částka nebo datum, v němž budou plněny. Společnost může tvořit účetní rezervy na rekultivace, na záruční opravy, na dokončení staveb, na ztrátové stavby, na mimořádné náklady, na odstranění důsledků investiční činnosti, na podnikatelská rizika, restrukturalizaci a ostatní.

Finanční nájem

Společnost účtuje o najatém majetku tak, že zahrnuje leasingové splátky do nákladů a zařazuje příslušnou hodnotu najatého majetku v době, kdy smlouva o nájmu končí a uplatňuje se možnost nákupu. Splátky nájemného hrazené předem se časově rozlišují. V roce 2022 neměla společnost žádný majetek najatý formou finančního nájmu.

Devizové operace

Majetek pořízený v cizí měně, finanční majetek, pohledávky a závazky v cizí měně se během roku přepočítávají na české koruny pevným kursem dle kursu vyhlášeným ČNB první pracovní den v měsíci, který je platný nejvýše pro 4 po sobě jdoucí účetní období. K datu účetní závěrky jsou relevantní aktiva a pasiva přepočtena kursem ČNB platným k datu, ke kterému je účetní závěrka sestavena, a kursové zisky a ztráty jsou zaúčtovány do výsledku hospodaření.

Účtování nákladů a výnosů

Výnosy z dlouhodobých zakázek se účtují podle podmínek stanovených ve smlouvě. Zakázky společnosti zahrnují jak dílčí fakturaci, tak fakturaci při ukončení zakázky. Krátkodobé zakázky jsou ve většině případů fakturovány při dokončení. Dále trvající zakázky se fakturují při dosažení dílčích etap nebo předem určených časových termínů.

V případě, kdy plánovaný zisk na rozpracované stavbě je nižší než dílčí zisk dosažený k datu účetní závěrky, zejména díky rozdílné ziskovosti jednotlivých technologií použitých v průběhu stavby, zaúčtovala společnost rezervu na dokončení staveb, aby zohlednila, že očekávaný zisk dosažený v následujících účetních obdobích bude nižší než plánovaný. Rezerva je zaúčtována v takové výši, aby zisk dosahovaný po celou dobu stavby byl přibližně konstantní.

V souladu s principem opatrnosti účtuje společnost na vrub nákladů tvorbu rezerv a opravných položek na krytí všech rizik, ztrát a znehodnocení, která jsou ke dni sestavení účetní závěrky známa.

Snížení hodnoty

Ke každému rozvahovému dni společnost prověřuje účetní hodnotu svého majetku, aby objevila náznaky toho, zda nedošlo ke ztrátě ze snížení hodnoty majetku. Existují-li takové signály, je odhadnuta realizovatelná hodnota majetku

a určen případný rozsah ztráty ze snížení hodnoty. Není-li možno realizovatelnou hodnotu jednotlivých položek majetku odhadnout, určí společnost realizovatelnou hodnotu výnosové jednotky, ke které majetek patří.

Daň z příjmů

Splatná daň z příjmů se počítá za pomoci platné daňové sazby z účetního zisku zvýšeného nebo sníženého o trvale nebo dočasně daňově neuznatelné náklady a nezdaňované výnosy (např. tvorba a zúčtování ostatních rezerv a opravných položek, náklady na reprezentaci, rozdíl mezi účetními a daňovými odpisy atd.). Pro daňové odpisy společnost používá od 1.1.2018 lineární odpisování.

Výpočet odložené daně je založen na závazkové metodě vycházející z rozvahového přístupu. Odložená daňová povinnost odráží daňový dopad všech dočasných rozdílů mezi zůstatkovými cenami aktiv a pasiv z hlediska účetnictví a stanovení základu daně z příjmu za použití sazby daně z příjmů platné v následujících obdobích. Při výpočtu odložené daně se vycházelo z předpokládaného období uplatnění jednotlivých dočasných rozdílů.

Účetní hodnota odložené daňové pohledávky je ke každému rozvahovému dni posuzována a snížena v rozsahu, v jakém již není pravděpodobné, že bude k dispozici dostatečný zdanitelný zisk, proti němuž by bylo možno tuto pohledávku nebo její část uplatnit.

Odložené daňové pohledávky a závazky jsou vzájemně započítány a v rozvaze vykázány v celkové netto hodnotě.

Použití odhadů

Sestavení účetní závěrky vyžaduje, aby vedení společnosti používalo odhady a předpoklady, jež mají vliv na vykazované hodnoty majetku a závazků k datu účetní závěrky a na vykazovanou výši výnosů a nákladů za sledované období. Vedení společnosti stanovilo tyto odhady a předpoklady na základě všech jemu dostupných relevantních informací. Nicméně, jak vyplývá z podstaty odhadu, skutečné hodnoty v budoucnu se mohou od těchto odhadů odlišovat.

Přehled o peněžních tocích

Přehled o peněžních tocích byl sestaven nepřímou metodou. Peněžní ekvivalenty představují krátkodobý likvidní majetek, který lze snadno a pohotově převést na předem známou částku v hotovosti.

Peněžní prostředky a peněžní ekvivalenty lze analyzovat takto:

	v tisících Kč	
	31. 12. 2021	31. 12. 2022
Pokladní hotovost a peníze na cestě	2 083	1 717
Účty v bankách	681 309	392 618
Pohledávky – ovládaná nebo ovládající osoba	6 293 000	7 260 000
Peněžní prostředky a peněžní ekvivalenty celkem	6 976 392	7 654 336

Peněžní toky z provozních, investičních nebo finančních činností jsou uvedeny v přehledu o peněžních tocích nekompenzovaně.

Pohledávky vůči ovládaným nebo ovládajícím osobám představují úlošku peněžních prostředků ve společnosti Vinci Finance International. Tyto finanční prostředky nejsou vázané, jsou k dispozici jeden až dva dny po odeslání požadavku o vrácení jakékoli uložené částky.

3.5.3. Dlouhodobý majetek

Dlouhodobý nehmotný majetek

Přehled o pohybu dlouhodobého nehmotného majetku

v tisících Kč

	Zůstatek k 31. 12. 2020	Přirůstky	Úbytky	Zůstatek k 31. 12. 2021	Přirůstky	Úbytky	Úbytky (vliv Přeměny)	Zůstatek k 31. 12. 2022
Software	22 759	78	0	22 837	0	0	-21 968	869
Ocenitelná práva	3 999	117	0	4 117	0	0	-4 117	0
Celkem	26 758	195	0	26 953	0	0	-26 085	869

Oprávký

v tisících Kč

	Zůstatek k 31. 12. 2020	Přirůstky	Úbytky	Zůstatek k 31. 12. 2021	Přirůstky	Úbytky	Úbytky (vliv Přeměny)	Zůstatek k 31. 12. 2022
Software	22 599	124	0	22 723	76	0	-21 968	832
Ocenitelná práva	3 999	5	0	4 005	4	-4	-4 005	0
Celkem	26 598	129	0	26 727	80	-4	-25 972	832

Zůstatkové hodnoty

v tisících Kč

	Zůstatek k 31. 12. 2021	Zůstatek k 31. 12. 2022
Software	114	37
Ocenitelná práva	112	0
Celkem	226	37

V roce 2021 byly účtované do nákladů odpisy dlouhodobého nehmotného majetku ve výši 129 tis. Kč. Odpisy dlouhodobého nehmotného majetku zaúčtované do nákladů v roce 2022 činily 76 tis. Kč.

Dlouhodobý hmotný majetek

Přehled o pohybu dlouhodobého hmotného majetku

v tisících Kč

	Zůstatek k 31. 12. 2020	Přirůstky	Úbytky	Zůstatek k 31. 12. 2021	Přirůstky	Úbytky	Úbytky (vliv Přeměny)	Zůstatek k 31. 12. 2022
Pozemky	98 794	2 060	0	100 855	0	-5 164	-86 263	9 428
Budovy, haly a stavby	1 092 458	38 489	-942	1 130 005	3 823	-41 230	-1 002 236	90 362
Hmotné movité věci	3 183 134	235 503	-92 233	3 326 403	230 077	-216 017	-261 553	3 078 910
Nedokončený DHM	29 389	345 376	-276 247	98 518	614 322	-545 591	-53 645	113 603
Zálohy na nedokončený DHM	0	37 932	-2 420	35 512	83 674	-81 485	-36 333	1 367
Celkem	4 403 775	659 360	-371 842	4 691 292	931 896	-889 487	-1 440 031	3 293 670

Oprávký a opravné položky

v tisících Kč

	Zůstatek k 31. 12. 2020	Přirůstky	Úbytky	Zůstatek k 31. 12. 2021	Přirůstky	Úbytky	Úbytky (vliv Přeměny)	Zůstatek k 31. 12. 2022
Budovy, haly a stavby	535 912	38 900	-709	574 103	44 778	-70 638	-507 627	40 616
Hmotné movité věci	2 335 120	255 365	-92 135	2 498 350	297 973	-191 658	-244 672	2 359 993
OP k nedok.HM	0	0	0	0	0	0	0	0
Oceň. rozdíly k nabytému majetku	0	0	0	0	0	0	0	0
OP ke strojům a zařízením	0	0	0	0	0	0	0	0
OP k budovám a pozemkům	0	0	0	0	0	0	0	0
Celkem	2 871 032	294 265	-92 844	3 072 453	342 751	-262 296	-752 299	2 400 609

Zůstatkové hodnoty

v tisících Kč

	Zůstatek k 31. 12. 2021	Zůstatek k 31. 12. 2022
Pozemky	100 855	9 428
Budovy, haly a stavby	555 902	49 746
Hmotné movité věci	828 053	718 917
Nedokončený DHM	98 518	113 603
Zálohy na nedokončený DHM	35 512	1 367
Oceň. rozdíly k nabytému majetku	0	0
Celkem	1 618 839	893 061

Odpisy dlouhodobého hmotného majetku byly v roce 2022, resp. 2021 účtovány do nákladů ve výši 263 025 tis. Kč, resp. 294 394 tis. Kč.

Souhrnná výše drobného hmotného majetku neuvedeného v rozvaze k 31. 12. 2022, resp. 2021 činí v pořizovacích cenách 77 345 tis. Kč, resp. 86 605 tis. Kč (viz odstavec 15).

Dlouhodobý finanční majetek

Přehled o pohybu dlouhodobého finančního majetku

v tisících Kč

	Zůstatek k 31. 12. 2020	Přírůstky	Úbytky	Zůstatek k 31. 12. 2021	Přírůstky	Úbytky	Úbytky (vliv Přeměny)	Zůstatek k 31. 12. 2022
Podílové cenné papíry a vklady v podnicích s rozhodujícím vlivem	1 207 162	100	0	1 207 262	2 000	-2 000	-1 207 262	0
Podílové cenné papíry a vklady v podnicích s podstatným vlivem	185 029	38 190	0	223 219	0	0	-223 219	0
Ostatní dlouhodobé cenné papíry vklady	800	0	0	800	0	0	-800	0
Půjčky podnikům ve skupině	91 000	0	-41 250	49 750	0	-3 500	-46 250	0
OP k CP pod podst. vlivem	-5 000	0	0	-5 000	0	0	5 000	0
OP k půjčkám ve skupině	0	0	0	0	0	0	0	0
OP k ost. dlouhodobým CP	0	0	0	0	0	0	0	0
Celkem	1 478 992	38 290	-41 250	1 476 032	2 000	-5 500	-1 472 531	0

K 31. 12. 2022 společnost neeviduje opravné položky k finančnímu majetku. K 31. 12. 2021 společnost evidovala opravné položky k finančnímu majetku Obalovna Moravská Třebová, s. r. o., k cenným papírům ve výši 5 000 tis. Kč.

Stručný popis společností, u kterých společnost uplatňovala rozhodující a podstatný vliv k 31. 12. 2021 obsahuje tabulka na následující straně. Údaje vycházejí z auditovaných i neauditovaných výsledků společností. K 31. 12. 2022 společnost nevlastní podíly v dceřiných společnostech.

Obchodní jméno	Sídlo společnosti	Podíl v %	Rok 2021					Rok 2022						
			Cena pořízení podílu	Základní kapitál	Vlastní kapitál	HV běžného roku	Tržby	Opravná položka	Podíl v %	Cena pořízení podílu	Základní kapitál	Vlastní kapitál	HV běžného roku	Tržby
VIALAB CZ s.r.o. (ex. EUROVIA Services, s. r. o.)	Praha	100	16 876	45 000	53 009	8 093	115 523	0	0	0	0	0	0	0
EUROVIA Asfalt s.r.o. (ex. OBALOVNA LETKOV, spol. s.r.o.)	Letkov	100	5 199	4 698	80 009	12 002	115 151	0	0	0	0	0	0	0
EUROVIA Sílna a. s.	Plzeň	100	10 693	9 034	28 264	2 867	143 738	0	0	0	0	0	0	0
Stavby silnic a železnic, s.r.o.	Praha	100	200	200	203	0	0	0	0	0	0	0	0	0
EUROVIA SK a.s.	Košice	98,61	1 174 068	353 433	842 746	87 132	2 620 818	0	0	0	0	0	0	0
VIALAB SK s.r.o. (ex. EUROVIA Services, s.r.o.)	Košice	100	127	124	16 091	8 766	31 005	0	0	0	0	0	0	0
DIVIA stavební s.r.o.	Praha	100	100	100	35 226	35 126	411 290	0	0	0	0	0	0	0
Podílové cenné papíry a vklady v podnicích s rozhodujícím vlivem			1 207 163					0	0	0	0	0	0	0
Liberecká obalovna, s. r. o.	Liberec	50	0	2 000	189 276	13 364	288 787	0	0	0	0	0	0	0
Jihočeská obalovna, s. r. o.	Planá	50	13 149	3 000	44 021	6 289	139 571	0	0	0	0	0	0	0
Východočeská obalovna, s. r. o.	Hradec Králové	33,30	9 000	27 000	132 674	10 321	321 187	0	0	0	0	0	0	0
GJW Praha spol. s r.o.	Praha	49,75	66 995	60 000	435 127	121 406	1 525 020	0	0	0	0	0	0	0
SILASFALT s.r.o.	Ostrava – Kunčice	50	36 033	64 000	144 586	16 255	518 576	0	0	0	0	0	0	0
OMT – Obalovna Moravská Třebová, s.r.o.	Mor.Třebová	50	5 000	10 000	56 906	-822	125 511	5 000	0	0	0	0	0	0
Pražská obalovna Herink, s.r.o.	Herink	50	4 000	8 000	109 125	-8 572	188 006	0	0	0	0	0	0	0
Olomoucká obalovna Hněvotín, s.r.o.	Prostějov	50	4 000	8 000	28 443	4 358	148 456	0	0	0	0	0	0	0
PREFA PRO, a.s.	Zápy	50	18 000	24 000	86 232	17 482	353 410	0	0	0	0	0	0	0
OK Třebestovice, a.s.	Třebestovice	50	27 500	35 000	84 382	11 731	271 122	0	0	0	0	0	0	0
EUROVIA Concrete Technologies GmbH	Berlín	50	1 352	2 486	69 606	-5 637	16 874	0	0	0	0	0	0	0
Podílové cenné papíry a vklady v podnicích s podstatným vlivem a společných podnicích			185 029						0					

Některé hodnoty vykázané v minulém období byly upraveny dle skutečných výkazů společností.

V roce 2022 společnost neobdržela dividendy. V roce 2021 společnost obdržela dividendy od společností ve skupině 91 762 tis. Kč.

Ostatní cenné papíry a majetkové účasti společností k 31. 12. 2022, resp. 2021:

Společnost	Rok 2021		Rok 2022	
	Cena pořízení	Zůstatková hodnota	Cena pořízení	Zůstatková hodnota
Přístav Pardubice, s.r.o.	800	800	0	0
Celkem	800	800	0	0

v tisících Kč

Společnost při stanovení reálné hodnoty ostatních cenných papírů nemohla vyjít z tržní hodnoty, protože tyto cenné papíry nejsou veřejně obchodovatelné.

Půjčky podnikům ve skupině k 31. 12. 2022, resp. 2021:

Společnost	Rok 2021		Rok 2022	
OK Třebestovice, a.s.		0		0
PREFA PRO, a.s.		3 500		0
Liberecká obalovna, s.r.o.		0		0
Obalovna Letkov s.r.o.		0		0
Pražská obalovna Herink, s.r.o.		46 250		0
Celkem		49 750		0

v tisících Kč

3.5.4. Zásoby

Netto hodnota zásob k 31. 12. 2022 činí 358 728 tis. Kč, k 31. 12. 2021 tato netto hodnota představovala částku 246 016 tis. Kč.

K 31. 12. 2022 a 31. 12. 2021 byla vytvořena účetní opravná položka k nedokončené výrobě ve výši 451 393 tis. Kč, resp. 231 588 tis. Kč.

3.5.5. Pohledávky

K 31. 12. 2022, resp. 31. 12. 2021 má společnost 979 102 tis. Kč, resp. 968 929 tis. Kč, dlouhodobých pohledávek. Jedná se zejména o garanční pozastávky, pohledávky z obchodního styku s datem splatnosti delším než 1 rok, kauce poskytnuté investorům a odloženou daňovou pohledávkou. Hodnota dlouhodobých pohledávek se splatností nad 5 let k 31. 12. 2022 činí 22 596 tis. Kč, k 31. 12. 2021 to je 49 233 tis. Kč.

K 31.12.2022, resp. 31.12.2021 eviduje společnost odloženou daňovou pohledávkou ve výši 704 858 tis. Kč, resp. 616 277 tis. Kč. Základnami pro výpočet odložené daně na straně aktiv je rozdíl mezi účetní zůstatkovou a daňovou zůstatkovou hodnotou dlouhodobého majetku, na straně pasiv rozdíl mezi účetní a daňovou hodnotou rezerv, dohadných položek na mzdové náklady, opravných položek atd.

Pohledávky za spřízněnými osobami jsou uvedeny v odstavci 26 přílohy v účetní závěrce.

Krátkodobé pohledávky z obchodního styku a ostatní poskytnuté zálohy:

	Stav k 31. 12. 2021	Stav k 31. 12. 2022
v tisících Kč		
Krátkodobé pohledávky z obchodních vztahů		
• Odběratelé	1 525 030	2 192 889
• Pozastávky	164 776	142 776
• Opravné položky	-66 613	-63 062
Celkem krátkodobé pohledávky z obchodních vztahů	1 623 193	2 272 604

Věková struktura krátkodobých pohledávek z obchodního styku v brutto hodnotách:

Rok	Do splatnosti	Po splatnosti					Přes rok	Celkem
		Celkem	0 – 90	91 – 180	181 – 270	271 – 365		
2022	2 130 629	205 036	120 730	11 888	6 262	1 060	65 096	2 335 665
2021	1 236 415	453 391	366 766	13 853	0	3 746	69 026	1 689 806

Běžná lhůta splatnosti pohledávek činí 30-60 dní.

Společnost eviduje krátkodobou pohledávku z titulu cashpoolingu za osobou ve skupině ke společnosti VINCI Finance International ve výši 7,260 mld. Kč. V roce 2022 se úroková sazba odvíjela od fixní sazby na mezibankovním trhu, což odráží obvyklou tržní sazbu.

Dohadné účty aktivní zahrnují především nevyfakturované služby poskytované v souvislosti se stavební činností. Dohadné účty aktivní k 31.12.2022 činily 523 305 tis. Kč (379 534 tis. Kč k 31.12.2021).

3.5.6. Opravné položky

Opravné položky vyjadřují přechodné snížení hodnoty aktiv (uvedených v odstavci 3, 4 a 5).

Změny na účtech opravných položek:

	Zůstatek k 31. 12. 2020	Přírůstky	Úbytky	Zůstatek k 31. 12. 2021	Přírůstky	Úbytky	Zůstatek k 31. 12. 2022
OP k dlouhodobému hmotnému majetku	0	0	0	0	0	0	0
OP k dlouhodobému finančnímu majetku	5 000	0	0	5 000	0	-5 000	0
OP k zásobám	17 497	232 078	-7 743	241 832	223 752	-7 656	457 928
OP k pohledávkám	193 803	2 509	-100 678	95 634	5 569	-8 796	92 406
Opravné položky celkem	216 300	234 587	-108 421	342 466	229 321	-21 452	550 334

Zákonné opravné položky k pohledávkám se tvoří v souladu se zákonem o rezervách.

3.5.7. Finanční majetek

Struktura krátkodobého finančního majetku je vykázána v rozvaze. Společnost má otevřené kontokorentní (resp. revolvingové) účty u ČSOB a. s., České spořitelny a. s. a Všeobecné úvěrové banky a.s. pobočka Praha, které jí umožňují mít záporný zůstatek.

K 31. 12. 2022, resp. 2021 společnost tyto krátkodobé úvěry nečerpala.

3.5.8. Ostatní aktiva

Náklady příštích období zahrnují především pojistné, náklady dlouhodobé propagace, projektovou dokumentaci a předem placené nájemné a budou účtovány do nákladů období, do kterého věcně přísluší.

V položce příjmy příštích období jsou zahrnuté poskytnuté a nevyfakturované služby.

3.5.9. Vlastní kapitál

Základní kapitál společnosti se skládá z 1 386 200 akcií upsaných a plně splacených, s nominální hodnotou 722 Kč.

Rozhodnutím jediného společníka bylo schváleno následující rozdělení zisku za rok 2021:

	v tisících Kč
Zisk roku 2021	251 594
• Vliv Přeměny	240 688
• Přeúčtování na Ostatní fondy ze zisku	10 906

Vedení společnosti navrhuje následující rozdělení zisku za rok 2022

- Příděl do sociálního fondu,
- Výplata dividend

3.5.10. Rezervy

Změny na účtech rezerv

Rezervy	v tisících Kč						
	Zůstatek k 31. 12. 2020	Přirůstky	Úbytky	Zůstatek k 31. 12. 2021	Přirůstky	Úbytky	Zůstatek k 31. 12. 2022
Ostatní rezervy							
• na záruční opravy	1 535 303	274 197	-187 771	1 621 729	326 329	-502 483	1 445 575
• na dokončení staveb	725 619	34 863	0	760 482	602 905	0	1 363 387
• na podnikatelská rizika	98 638	52 147	-20 783	130 002	22 000	-77 941	74 060
• ostatní	268 684	382 986	-300 131	351 539	295 661	-318 770	328 430
Ostatní rezervy celkem	2 628 244	744 193	-508 685	2 863 752	1 246 895	-899 194	3 211 452

Rezerva na záruční opravy se tvoří podílem (0,20 %) z výnosů ze stavebních prací. U některých staveb je na základě odborného odhadu tvořena rezerva nad rámec průměrné rezervy, tzv. rezerva na mimořádné záruční opravy.

Rezerva na dokončení staveb je tvořena v případech, kdy na projektu je celkově plánovaný zisk, ale vlivem rozložení stavebních prací v čase je z počátku realizován zisk vyšší než plánovaný, a naopak ke konci stavby se provádějí činnosti s vyššími náklady, než je plánovaná průměrná marže (viz odstavec 2i).

Rezerva na podnikatelská rizika se tvoří především na pokrytí rizika ztrát z neukončených obchodních kontraktů.

Ostatní rezervy zahrnují především rezervy na rekultivace pozemků u výroben, rezervy na ostatní soudní spory s třetí stranou a rezervy na ostatní budoucí závazky.

3.5.11. Závazky

Hodnota dlouhodobých závazků se splatností nad 5 let k 31. 12. 2022 je 255 547tis. Kč, resp. k 31. 12. 2021 je 217 710 tis. Kč.

	v tisících Kč	
	Stav k 31. 12. 2021	Stav k 31. 12. 2022
Dlouhodobé závazky		
• Garanční pozastávky dodavatelům	661 883	606 085
Celkem dlouhodobé závazky	661 883	606 085

	v tisících Kč	
	Stav k 31. 12. 2021	Stav k 31. 12. 2022
Krátkodobé závazky z obchodních vztahů		
• Dodavatelé	2 401 949	2 619 107
• Pozastávky dodavatelům	427 453	480 450
Závazky z obchodních vztahů celkem	2 829 402	3 099 557
Krátkodobé přijaté zálohy	1 139 334	932 278

Věková struktura závazků k dodavatelům:

Rok	Do splatnosti	Celkem	Po splatnosti					Přes rok	Celkem
			0 – 90	91 - 180	181 - 270	271 - 365	Přes rok		
2022	2 688 332	411 225	190 566	43 412	26 824	55 333	95 090	3 099 557	
2021	2 434 762	394 640	189 070	26 575	47 667	36 506	94 822	2 829 402	

Běžná lhůta splatnosti závazků činí 30 – 60 dní.

Dohadné položky zahrnují především nevyfakturované subdodávky a služby a jsou účtovány do nákladů do období, do kterého věcně přísluší. K 31.12.2022 činily 1 125 167 tis. Kč (831 876 tis. Kč k 31.12.2021).

Závazky k ovládaným nebo ovládajícím osobám (viz odstavec 26). Společnost EUROVIA CS, a. s., evidovala k 31. 12. 2022 závazky z titulu krátkodobé půjčky ke společnosti ve Skupině EUROVIA Kamenolomy a. s. ve výši 284 000 tis. Kč, ke společnosti ve Skupině VIALAB CZ s. r. o. (původní název EUROVIA Services) ve výši 38 500 tis. Kč, ke společnosti DIVIA stavební s.r.o. ve výši 1 318 000 tis. Kč a ke společnosti VINCI Construction CS a.s. ve výši 103 000 tis. Kč. Tyto závazky budou splaceny v roce 2023.

Závazky z titulu pojistného na sociální a zdravotní zabezpečení a daňové nedoplatky k 31. 12. 2022:

	v tisících Kč	
	Stav k 31. 12. 2021	Stav k 31. 12. 2022
Dluhy ze sociálního a zdravotního pojištění		
• Dluh ze sociálního pojištění	31 838	28 731
• Dluh ze zdravotního pojištění	15 819	13 608
Celkem dluhy ze sociálního a zdravotního pojištění	47 657	42 339
Daňové nedoplatky	0	0

Žádné dluhy ze sociálního a zdravotního pojištění nejsou po lhůtě splatnosti.

Daňové závazky a dotace k 31. 12. 2022

	v tisících Kč	
	Stav k 31. 12. 2021	Stav k 31. 12. 2022
Závazky z titulu daně z příjmů	53 708	82 444
Závazky z titulu daně z přidané hodnoty	85 952	38 5307
Ostatní daňové závazky	342	07
Daňové závazky a dotace celkem	140 002	120 973

3.5.12. Bankovní úvěry

K 31. 12. 2022, resp. 2021 neměla společnost žádné bankovní úvěry.

3.5.13. Ostatní pasiva

Společnost vykázala výdaje příštích období k 31.12.2022, resp. k 31.12.2021 ve výši 244 979 tis. Kč, resp. 398 652 tis. Kč. Jedná se o náklady, které budou vyplaceny v příštím období, např. náklady spojené s odměnami zaměstnanců, s nevybranou dovolenou atd.

3.5.14. Leasing

Společnost na konci roku 2022 neměla žádný investiční majetek najatý formou finančního leasingu. Potřeba dopravních prostředků je řešena operativním pronájmem. Náklady na nájem dopravních prostředků v roce 2022, resp. v roce 2021 byly 89 250 tis. Kč, resp. 97 796 tis. Kč. Předpokládané náklady na operativní pronájem dopravních prostředků v roce 2023 jsou 85 000 tis. Kč.

3.5.15. Majetek a závazky nevykázané v rozvaze

V souvislosti s prováděním některých dlouhodobých staveb společnost poskytla prostřednictvím bank Československá obchodní banka, a. s., ING Bank N.V., Komerční banka, a.s., Raiffeisenbank a.s., Všeobecná úvěrová banka a.s. pobočka Praha, UniCredit Bank Czech Republic and Slovakia, a.s., Česká spořitelna, a.s., BNP Paribas S.A., pobočka Česká republika, ERGO Insurance SE Lietuvos filialas a pojišťovny EULER HERMES SA, organizační složka, záruky za nabídky, za realizaci díla a za záruční lhůty, jejichž stav k 31. 12. 2022, resp. 2021 činil 7 623 717,45 tis. Kč, resp. 7 018 131,62 tis. Kč.

Majetek nevykázaný v rozvaze představuje drobný dlouhodobý hmotný majetek ve výši 77 345 tis. Kč v roce 2022, resp. 86 605 tis. Kč v roce 2021, který je veden v operativní evidenci (viz. odstavec 3b).

3.5.16. Výnosy běžného roku

Rozpis tržeb za prodej vlastních výrobků, služeb a zboží společnosti z běžné činnosti:

	2021			2022			v tisících Kč
	Domácí	Zahraniční	Celkem	Domácí	Zahraniční	Celkem	
Stavební činnost	14 548 136	750 112	15 298 248	15 405 783	970 063	16 375 846	
Ostatní činnosti	1 021 882	25 914	1 047 796	973 571	13 482	987 053	
Výnosy celkem	15 570 018	776 026	16 346 044	16 379 354	983 545	17 362 899	

3.5.17. Jiné provozní výnosy

	v tisících Kč	
	Rok 2021	Rok 2022
Tržby z inženýrské činnosti	14 879	13 043
Převod podílu na ztrátách sdružení	513	77
Pojistné plnění	11 656	6 057
Smluvní pokuty a penále	21 277	2 024
Výnosy z postoupených a odepsaných pohledávek	37	155
Ostatní	6 740	8 674
Jiné provozní výnosy celkem	55 102	30 030

3.5.18. Spotřeba materiálu a energie

	v tisících Kč	
Spotřeba	Rok 2021	Rok 2022
Spotřeba materiálu	3 561 993	4 135 872
Spotřeba energie	43 765	54 788
Spotřeba materiálu a energie	3 605 758	4 190 660

3.5.19. Přijaté služby

Služby	v tisících Kč	
	Rok 2021	Rok 2022
Opravy a udržování	123 592	112 587
Cestovné	60 971	66 082
Subdotávky	6 318 689	6 370 885
Náklady na reprezentaci	12 800	13 517
Telefon, fax, internet	10 325	14 730
Propagace a reklama	43 343	13 661
Nájemné	1 440 150	1 787 330
Náklady na dopravu	211 105	250 582
Asistenční služby a licenční poplatky	216 677	480 033
Drobné služby stavební. povahy a za vedení sdružení	341 483	307 783
Ostatní služby	920 923	886 685
Služby celkem	9 700 058	10 303 875

3.5.20. Celkové náklady na odměny statutární auditorské společnosti

Celkové náklady na odměny statutárnímu auditorovi jsou uvedeny v konsolidované účetní závěrce skupiny.

3.5.21. Osobní náklady

Průměrný přepočtený počet zaměstnanců společnosti v roce 2022, resp. 2021 a výše souvisejících osobních nákladů

	v tisících Kč	
	Rok 2021	Rok 2022
Průměrný přepočtený počet zaměstnanců	2 055	1 945
Mzdové náklady	1 439 278	1 288 824
• z toho odměny statutárních a dozorčích orgánů	31 353	23 532
Sociální zabezpečení a zdravotní pojištění	489 643	487 073
Ostatní náklady	91 661	44 523
Osobní náklady	2 020 582	1 820 420

Členové představenstva / správní rady společnosti pobírali na základě smluv o výkonu funkce člena představenstva / správní rady odměny, případně další výhody z této smlouvy vyplývající.

3.5.22. Jiné provozní náklady

Ostatní provozní náklady tvoří druhy nákladů uvedené v tabulce. Služby tvoří zejména subdodávky stavebních prací.

	v tisících Kč	
	Rok 2021	Rok 2022
Pokuty a penále	2 078	1 305
Odpis pohledávek	28 689	3 847
Pojištění	87 142	79 529
Převod podílu na zisku společníkům sdružení	4 733	4 711
Postoupené pohledávky	0	0
Odškodnění	305	309
Ostatní	31 870	25 495
Jiné provozní náklady	154 817	115 195

3.5.23. Změna stavu opravných položek a rezerv

Změna stavu OP a rezerv se skládá z následujících součástí:

	v tisících Kč	
	Rok 2021	Rok 2022
Změna stavu opravných položek k dlouhodobému majetku	0	0
Změna stavu opravných položek k zásobám	224 335	444 766
Změna stavu opravných položek k pohledávkám	-98 157	-3 228
Změna stavu rezerv	235 508	119 031
Změna stavu rezerv a opravných položek v provozní oblasti	361 686	560 569

3.5.24. Ostatní finanční výnosy

	v tisících Kč	
	Rok 2021	Rok 2022
Kurzové zisky nerealizované	825	4 951
Kurzové zisky realizované	30 195	28 469
Ostatní finanční výnosy	31 020	33 420

3.5.25. Ostatní finanční náklady

	v tisících Kč	
	Rok 2021	Rok 2022
Poplatky za bankovní záruky	33 227	30 483
Kurzové ztráty nerealizované	7 043	6 803
Kurzové ztráty realizované	31 865	22 741
Ostatní	986	1 290
Ostatní finanční náklady	73 121	61 316

3.5.26. Informace o spřízněných osobách

Výnosy z transakcí se spřízněnými subjekty v roce 2022 činily 3 097 017 tis. Kč (1 106 320 tis. Kč v roce 2021). Pohledávky z těchto transakcí k 31. 12. 2022 činily 7 997 383 tis. Kč (6 432 207 tis. Kč k 31. 12. 2021).

Pohledávky vůči spřízněným subjektům k 31. 12. 2022

Společnost	Pohledávky	KD pozastávky	DD pozastávky	Celkem
DIVia stavební s.r.o.	632 901	0	0	632 901
EUROVIA Asfalt, s.r.o. (ex. OBALOVNA LETKOV, spol. s.r.o.)	23 852	0	0	23 852
EUROVIA Concrete Technologies GmbH	1 297	0	0	1 297
EUROVIA Kamenolomy, a.s.	2 760	0	0	2 760
EUROVIA – Kameňolomy, s.r.o.	54	0	0	54
Eurovia Lietuva, AB	968	0	0	968
EUROVIA Silba a. s.	1 808	0	0	1 808
EUROVIA SK, a. s.	3 235	0	505	3 740
GJW Praha, spol. s r. o.	1 804	0	0	1 804
Jihočeská obalovna, s. r. o.	1 672	0	0	1 672
Liberecká obalovna, s. r. o.	108	0	0	108
Obalovna Černovice s.r.o.	275	0	0	275
OK Třebestovice, a.s.	16	0	0	16
Olomoucká obalovna Hněvotín, s.r.o.	6 932	0	0	6 932
OMT – Obalovna Moravská Třebová, s.r.o.	397	0	0	397
Pražská obalovna Herink, s.r.o.	112	0	0	112
PREFA PRO, a.s.	183	0	0	183
SILASFALT s. r. o.	509	0	0	509
SMP Vodohospodářské stavby a.s.	589	0	0	589
SMS a. s.	1 504	0	0	1 504
Stavby mostů a.s. (ex. SMP CZ, a.s.)	23 863	212	0	24 075
VČO – Východočeská obalovna s. r. o.	25	0	0	25

Společnost	Pohledávky	KD pozastávky	DD pozastávky	Celkem
Vialab, s.r.o.	885	0	0	885
Vinci Construction CS a.s.	20 439	0	0	20 439
VINCI FINANCE INTERNATIONAL, s.a.	7 260 000	0	0	7 260 000
Warbud SA	10 478	0	0	10 478
Celkem	7 996 666	212	505	7 997 383

Pohledávky vůči spřízněným subjektům k 31. 12. 2021

Společnost	Pohledávky	KD pozastávky	DD pozastávky	Celkem
v tisících Kč				
DIVIA stavební s.r.o.	733	0	0	733
EUROVIA, S.A.S.	1 048	0	0	1 048
EUROVIA Beton GmbH	14	0	0	14
EUROVIA Concrete Technologies GmbH	620	0	0	620
EUROVIA Kamenolomy, a.s.	5 532	0	0	5 532
EUROVIA – Kameňolomy, s.r.o.	1 763	0	0	1 763
Eurovia Lietuva, AB	7 979	0	0	7 979
EUROVIA Silba a. s.	2 120	0	0	2 120
EUROVIA SK, a. s.	31 992	0	0	31 992
FREYSSINET CS, a.s.	235	0	0	235
GJW Praha, spol. s r. o.	13 393	0	0	13 393
Jihočeská obalovna, s. r. o.	987	0	0	987
Liberecká obalovna, s. r. o.	2 209	0	0	2 209
OBALOVNA LETKOV, spol. s.r.o.	2 201	0	0	2 201
Olomoucká obalovna Hněvotín, s.r.o.	1 438	0	0	1 438
Pražská obalovna Herink, s.r.o.	48 689	0	0	48 689
PREFA PRO, a.s.	3 793	0	0	3 793
SILASFALT s. r. o.	1 022	0	0	1 022
SMP CZ, a. s.	9 067	891	106	10 064
Uniasfalt, s.r.o.	100	0	0	100
Vialab, s.r.o.	1 972	0	0	1 972
VINCI FINANCE INTERNATIONAL, s.a.	6 293 000	0	0	6 293 000
VČO – Východočeská obalovna s. r. o.	1 303	0	0	1 303
Celkem	6 431 210	891	106	6 432 207

Celkové nákupy od spřízněných subjektů v roce 2022 činily 2 897 623 tis. Kč (2 018 797 tis. Kč v roce 2021).

Společnost využívá služeb a nakupuje výrobky od spřízněných osob jako běžnou součást obchodní činnosti podniku. K 31. 12. 2022, resp. 2021 dosáhly krátkodobé závazky z obchodní činnosti a nákupy vůči těmto společnostem následující výše:

Závazky vůči spřízněným subjektům k 31. 12. 2022

Společnost	Závazky	KD pozastávky	DD pozastávky	Celkem
DIVia stavební s.r.o.	1 318 000	0	0	1 318 000
ELEKTROTRANS a.s.	379	0	0	379
EUROVIA Asfalt, s.r.o. (ex. OBALOVNA LETKOV, spol. s.r.o.)	62 811	0	0	62 811
EUROVIA Kamenolomy, a.s.	300 014	0	0	300 014
EUROVIA – Kameňolomy, s.r.o.	5	0	0	5
Eurovia Lietuva, AB	789	25 886	27 545	54 220
Vialab, s.r.o.	54 594	0	0	54 594
EUROVIA Silba a. s	5 586	0	0	5 586
EUROVIA SK, a. s.	20 532	245	6 376	27 153
FREYSSINET CS, a.s.	5 437	360	172	5 969
GJW Praha, spol. s r. o.	189 919	0	0	189 919
Jihočeská obalovna, s. r. o.	22 856	0	0	22 856
Liberecká obalovna, s. r. o.	9 612	0	0	9 612
Menard zakládání staveb s.r.o.	0	820	0	820
OK Třebestovice, a.s.	3 380	0	0	3 380
Olomoucká obalovna Hněvotín, s.r.o.	459	0	0	459
Pražská obalovna Herink, s.r.o.	3 642	0	0	3 642
PREFA PRO, a.s.	4 452	0	0	4 452
PRŮMSTAV, a.s.	195	0	0	195
SILASFALT s. r. o.	19 969	0	0	19 969
Stavby mostů a.s. (ex. SMP CZ, a.s.)	30 027	4 903	2 004	36 934
VARŠ BRNO a.s.	157	0	0	157
VČO – Východočeská obalovna s. r. o.	1 439	0	0	1 439
Vinci Construction CS a.s.	457 917	0	0	457 917
Celkem	2 512 171	32 214	36 097	2 580 482

Závazky vůči spřízněným subjektům k 31. 12. 2021

Společnost	Závazky	KD pozastávky	DD pozastávky	Celkem
DIVia stavební s.r.o.	442 000	0	0	442 000
EUROVIA Kamenolomy, a.s.	583 680	0	0	583 680
EUROVIA – Kameňolomy, s.r.o.	447	0	0	447
Eurovia Lietuva, AB	314	24 836	24 714	49 864

v tisících Kč

Společnost	Závazky	KD pozastávky	DD pozastávky	Celkem
Vialab, s.r.o.	66 485	0	0	66 485
EUROVIA Silba a. s.	685	0	0	685
EUROVIA SK, a. s.	1 284	6 333	6 443	14 060
FREYSSINET CS, a.s.	20 356	5 491	4 968	30 815
GJW Praha, spol. s r. o.	121 643	1 941	3 213	126 797
Jihočeská obalovna, s. r. o.	9 333	0	0	9 333
Liberecká obalovna, s. r. o.	4 191	0	0	4 191
OBALOVNA LETKOV, spol. s.r.o.	4 949	0	0	4 949
OK Třebestovice, a.s.	3 868	0	0	3 868
Olomoucká obalovna Hněvotín, s.r.o.	292	0	0	292
Pražská obalovna Herink, s.r.o.	2 123	0	0	2 123
PREFA PRO, a.s.	1 984	0	0	1 984
SILASFALT s. r. o.	8 989	0	0	8 989
SMP CZ, a. s.	38 966	4 341	1 921	45 228
SOLETANCHE Česká republika s.r.o.	0	1 545	1 545	3 090
VČO – Východočeská obalovna s. r. o.	1 337	0	0	1 337
VDZ S.A.R., s.r.o.	963	0	0	963
Celkem	1 313 889	44 487	42 804	1 401 180

Uskutečněná věcná plnění pro ovládající společnosti k 31.12.2022

Uskutečněná věcná plnění Eurovia CS, a.s. pro ovládající společnosti	IČO	Stavební práce	Ostatní sjednané služby	Celkem
VINCI Construction CS a.s.	14 080 672	875	5 689	6 564
VINCI CONSTRUCTION, S.A.S.	348 866 260		1 837	1 837
Celkem		875	7 526	8 401

Přijatá věcná plnění od ovládajících společností k 31.12.2022

Přijatá věcná plnění Eurovia CS, a.s. od ovládajících společností	IČO	Materiál, výrobky a zboží	Nájem	Služby delegace a holdingu	IT služby	Licenční poplatky	Ostatní sjednané služby	Úroky	Celkem
VINCI Construction CS a.s.	14 080 672	179 145	45 693	337 583	62 036	54 282	27 205	2 360	708 304
VINCI CONSTRUCTION, S.A.S.	348 866 260						66 359		66 359
Celkem		179 145	45 693	337 583	62 036	54 282	93 564	2 360	774 663

Uskutečněná věcná plnění od propojených osob k 31.12.2022

Uskutečněná věcná plnění EUROVIA CS, a.s. od propojených osob	IČO	a.a. Stavební práce	a.b. Materiál, výrobky a zboží	a.c. Dlouhodobý majetek	a.d. Nájem	a.e. Služby delegace a holding	a.f. Ostatní sjednané služby	a.g. Úroky	Celkem
DIVia stavební s.r.o.	09798757	2 297 001	268	0	0	9 970	20 064	0	2 327 302
EUROVIA Asfalt, s.r.o.	49 790 633	6 275	115 239	0	0	0	2 113	0	123 626
EUROVIA Concrete Technologies GmbH	HRB 166110	0	0	0	0	0	4 871	0	4 871
EUROVIA Infrastructure GmbH	HRB 116322	0	0	0	0	0	661	0	661
EUROVIA Kamenolomy, a.s.	27096670	16 095	0	0	549	26 735	11 722	0	55 101
EUROVIA - Kameňolomy, s.r.o.	36 574 988	0	0	0	0	3 129	554	0	3 683
EUROVIA LIANTS SUD OUEST, S.A.S.	317 354 470	0	919	0	0	0	0	0	919
EUROVIA LIETUVA, AB	121 949 798	0	0	0	0	0	2 070	0	2 070
EUROVIA Silba a. s.	64830551	822	12 540	555	477	1 692	7 122	0	23 207
EUROVIA SK, a. s.	31 651 518	12 728	5 899	0	0	4 549	5 314	0	28 490
FREYSSINET CS, a.s.	61673048	0	0	0	71	0	0	0	71
SMS a.s.	35727951	0	1 504	0	0	0	0	0	1 504
Obalovna Černovice s.r.o.	11742593	0	8 604	0	0	0	149	0	8 753
OK Třebestovice, a.s.	03094251	172	0	0	0	0	22	0	194
PREFA PRO, a.s.	03087344	0	0	0	0	2 131	868	41	3 041
SMP Vodohospodářské stavby a.s.	11637471	3 285	0	0	0	0	16	0	3 300
Stavby mostů a.s.	27195147	40 587	14 555	0	0	0	7 169	0	62 311
VDZ S. A. R., s.r.o.	25741829	0	0	0	0	300	18	0	318
VIALAB CZ s.r.o.	61250210	0	0	29	3 223	500	3 431	0	7 184
VIALAB SK s.r.o.	45 338 159	0	0	0	0	0	10	0	10
Vinci Finance International, s. a.	0808.448.181	0	0	0	0	0	0	178 184	178 184
WARBUD S.A.	5260152146	39 098	4 714	0	0	0	0	0	43 812
Celkem		2 416 063	164 241	584	4 321	49 007	66 173	178 225	2 878 614

Přijátá věcná plnění od propojených osob k 31.12.2022

Přijátá věcná plnění EUROVIA CS, a.s. od propojených osob	IČO	a.a. Stavební práce	a.b. Materiál, výrobky a zboží	a.c. Nájem	a.d. Laboratorní služby	a.e. Ostatní sjednané služby	a.f. Úroky	Celkem
DIVia stavební s.r.o.	09798757	0	0	0	0	4	57 472	57 476
ELEKTROTRANS a.s.	25655558	313	0	0	0	0	0	313
EUROVIA Asfalt, s.r.o.	49 790 633	0	211 362	4 038	0	3 163	0	218 563
EUROVIA Concrete Technologies GmbH	HRB 166110	0	0	14 163	0	0	0	14 163
EUROVIA Infrastructure GmbH	HRB 116322	0	0	2 543	0	0	0	2 543
EUROVIA Kamenolomy, a.s.	27096670	0	222 721	0	0	326	11 674	234 721
EUROVIA - Kameňolomy, s.r.o.	36 574 988	0	11	0	0	0	0	11
EUROVIA LIETUVA, AB	121 949 798	4 097	0	120	0	0	0	4 217
EUROVIA Silba a. s.	64830551	12 464	40	0	0	155	0	12 659
EUROVIA SK, a. s.	31 651 518	41 214	0	0	0	3 430	0	44 644
FREYSSINET CS, a.s.	61673048	54 368	0	0	0	0	0	54 368
Menard zakládání staveb s.r.o.	09070401	8 204	0	0	0	0	0	8 204
Obalovna Černovice s.r.o.	11742593	0	9 954	0	0	1 309	0	11 263
OK Třebestovice, a.s.	03094251	43 612	2 147	0	0	0	0	45 759
PREFA PRO, a.s.	03087344	134 260	21 193	0	0	53	0	155 506
PRŮMSTAV, a.s.	25105825	0	2 204	0	0	0	0	2 204
Stavby mostů a.s.	27195147	65 999	8	3 684	0	1 600	0	71 291
VARS BRNO	63 481 901	0	0	0	0	129	0	129
VDZ S. A. R., s.r.o.	25741829	0	2 082	0	0	0	0	2 082
VIALAB CZ s.r.o.	61250210	0	0	0	69 599	0	1 594	71 193
VIALAB SK s.r.o.	45 338 159	0	0	0	23	0	0	23
Celkem		364 532	471 724	24 549	69 622	10 169	70 740	1 011 332

3.5.27. Ostatní informace

Společnost vyhodnotila vliv probíhajících změn v makroekonomickém prostředí i vojenského konfliktu na Ukrajině na účetní závěrku za rok končící 31. prosince 2022 a na budoucí schopnost Společnosti inkasovat pohledávky, splácet závazky, vytvářet výnosy a získávat financování. Společnost též přehodnotila relevantní úsudky aplikované při tvorbě účetních odhadů. Společnost se domnívá, že uvedené okolnosti nemají tak významný negativní vliv na Společnost, který by materiálním způsobem ohrožoval její schopnost nepřetržitě vykonávat svou činnost v dohledné budoucnosti.

3.5.28. Významné události po datu závěrky

V důsledku rozdělení odštěpením sloučením došlo k odštěpení části jmění společnosti EUROVIA CS, a.s., se sídlem U Michelského lesa 1581/2, Michle, 140 00 Praha 4, IČO: 45274924, zapsané v obchodním rejstříku, vedeném Městským soudem v Praze, oddíl B, vložka 1561, uvedené v projektu přeměny ze dne 29. 11. 2022, a k jejímu přechodu na nástupnickou společnost EUROVIA Asphalt s.r.o., se sídlem Nedokončená 1332, Kyje, 198 00 Praha 9, IČO: 49790633, zapsanou v obchodním rejstříku, vedeném Městským soudem v Praze, oddíl C, vložka 368880. Rozhodný den byl stanoven na 1. 1. 2023.

Účelem přeměny společně s dalšími s ní souvisejícími a na ni navazujícími kroky je zajistit, aby EUROVIA Asphalt s.r.o. spravovala jmění a zajišťovala činnosti související s výrobou obalovaných asfaltových směsí. V rámci této přeměny tak konkrétněji došlo k odštěpení majetku EUROVIA CS, a.s. týkajícího se provozu obalovny asfaltových směsí Dalovice a jeho sloučení se společností EUROVIA Asphalt s.r.o. Na Nástupnickou společnost nepřešla fotovoltaická elektrárna nacházející se v areálu obalovny Dalovice, která zůstala ve vlastnictví EUROVIA CS, a.s. Předmětem přeměny bylo na straně aktiv odštěpení pozemků (5 798 tis. Kč), staveb (35 969 tis. Kč) a hmotných movitých věcí (47 700 tis. Kč) v celkové brutto účetní hodnotě 89 467 tis. Kč. Na straně pasiv, v rámci vlastního kapitálu, byla ve stejné účetní hodnotě 89 467 tis. Kč odštěpena část výsledku hospodaření běžného účetního období.

Mezi rozvahovým dnem a datem vyhotovení účetní závěrky nenastaly žádné jiné skutečnosti, které významným způsobem ovlivňují posouzení majetkové a finanční situace a výsledků podnikatelské činnosti společnosti v roce 2022.

4. Zpráva o vztazích

Správní rada společnosti EUROVIA CS, a.s., se sídlem U Michelského lesa 1581/2, Michle, 140 00 Praha 4, IČO: 45274924 (dále jen „EUROVIA CS, a.s.“), jako statutární orgán ovládané osoby, vypracovalo podle § 82 zákona č. 90/2012 Sb., o obchodních korporacích, následující zprávu o vztazích mezi ovládající osobou VINCI Construction CS a.s., resp. VINCI CONSTRUCTION S.A.S., resp. VINCI S.A. a společností EUROVIA CS, a.s., jako ovládanou osobou a o vztazích mezi společností EUROVIA CS, a.s., a osobami ovládanými stejnou ovládající osobou, resp. i jí ovládanými za účetní období roku 2022.

4.1. Informace

4.1.1. Ovládaná osoba

Společnost	EUROVIA CS, a. s.
Se sídlem na adrese	U Michelského lesa 1581/2, Michle, 140 00 Praha 4, Česká republika
IČO	45274924
Zapsaná v obchodním rejstříku vedeném Městským soudem v Praze, oddíl B, vložka 1561	
Zastoupená	Ing. Martinem Borovkou, předsedou správní rady, p. Paul Scippa, místopředsedou správní rady, Ing. Erikou Kohoutovou, místopředsedkyní správní rady

(dále jen ovládaná osoba)

4.1.2. Ovládající osoba

Společnost	VINCI Construction CS a.s.
Se sídlem na adrese	U Michelského lesa 1581/2, Michle, 140 00 Praha 4, Česká republika
IČO	14080672
Zapsaná v obchodním rejstříku vedeném Městským soudem v Praze, oddíl B, vložka 27244	
Zastoupená	Ing. Martinem Borovkou, předsedou představenstva, Paul Scippa, místopředsedou představenstva, Ing. Erikou Kohoutovou, členem představenstva

(dále jen ovládající osoba)

Společnost	VINCI CONSTRUCTION, S.A.S.
Se sídlem na adrese	1973 BOULEVARD DE LA DÉFENSE 92000 NANTERRE, Francouzská republika
Zapsaná v obchodním rejstříku v Nanterre, pod číslem RCS 348 866 260	
Zastoupená	p. Pierre Anjolras, generální ředitelem a předsedou představenstva, Robertem Bello a Huduesem Fourmentraux, zástupci generálního ředitele

(dále jen ovládající osoba)

Společnost	VINCI, S.A.
Se sídlem na adrese	1973 BOULEVARD DE LA DÉFENSE 92000 NANTERRE, Francouzská republika
Zapsaná v obchodním rejstříku v Nanterre, pod číslem RCS 552 037 806	
Zastoupená	p. Xavier Huillard, generálním ředitelem a předsedou představenstva
(dále jen ovládající osoba)	

4.1.3. Osoby ovládané stejnou ovládající osobou

Ze skupiny VINCI a VINCI CONSTRUCTION, které mají celosvětovou působnost, jsou uvedeny jen ty propojené osoby, se kterými ovládaná osoba v roce 2022 obchodovala.

Společnost	DIVia stavební s.r.o.
Se sídlem na adrese	U Michelského lesa 1581/2, Michle, 140 00 Praha 4, Česká republika
IČO	09798757
Zapsaná v obchodním rejstříku vedeném Městským soudem v Praze, oddíl C, vložka 342722	
Zastoupená	Ing. Martinem Pekáčkem, Ing. Daliborem Cvachem, Pavlem Jirouškem, jednateři
(dále jen propojená osoba)	

Společnost	ELEKTROTRANS a.s.
Se sídlem na adrese	Kačírkova 982/4, Jinonice, 158 00 Praha 5, Česká republika
IČO	25655558
Zapsaná v obchodním rejstříku vedeném Městským soudem v Praze, vložka B 5283	
Zastoupená	Ing. Ladislavem Urbanem, předsedou představenstva, p. Martinem Zemanem, místopředsedou představenstva, p. Milanem Fialou, členem představenstva
(dále jen propojená osoba)	

Společnost	EUROVIA Asphalt s.r.o.
Se sídlem na adrese	Nedokončená 1332, Kyje, 198 00 Praha 9, Česká republika
IČO	49790633
Zapsaná v obchodním rejstříku vedeném Krajským soudem v Plzni, oddíl C, vložka 4772	
Zastoupená	p. Pavlem Chládkem a Ing. Antonínem Hnízdem, jednateři
(dále jen propojená osoba)	

Společnost	EUROVIA Concrete Technologies GmbH
Se sídlem na adrese	Franz-Ehrlich-Straße 5 12489 Berlín, Spolková republika Německo
IČO	HRB 166110
Zastoupená	p. Hagen Escher, Jan Špaňo, jednateři
(dále jen propojená osoba)	

Společnost	EUROVIA Infrastructure GmbH
Se sídlem na adrese	Franz-Ehrlich-Straße 5, 12489 Berlín, Spolková republika Německo
IČO	HRB 116322
Zastoupená	p. Carsten Henschke, Georg Korom, jednateři

(dále jen propojená osoba)

Společnost	EUROVIA Kamenolomy, a.s.
Se sídlem na adrese	Londýnská 637/79a, 460 01 Liberec XI-Růžodol, Česká republika
IČO	27096670
Zapsaná v obchodním rejstříku vedeném Městským soudem v Ústí nad Labem, oddíl B, vložka B 1594	
Zastoupená	Ing. Martinem Pekáčkem, předsedou představenstva, Ing. Michalem Junge, místopředsedou představenstva, Ing. Petrem Polákem, členem správní rady

(dále jen propojená osoba)

Společnost	EUROVIA - Kameňolomy, s.r.o.
Se sídlem na adrese	Osloboditeľov 66, 040 17 Košice – Barca, Slovenská republika
IČO	36 574 988
Zapsaná v obchodním rejstříku v Košicích, pod číslem 14445/V	
Zastoupená	Ing. Ľudovítem Kováčem, Ing. Michaelem Jungem a Ing. Martinem Pekáčkem, jednateři

(dále jen propojená osoba)

Společnost	EUROVIA LIANTS SUD OUEST, S.A.S.
Se sídlem na adrese	20 Rue Thierry Sabine, 33700 Mérignac, Francie
Zapsaná v obchodním rejstříku v Bordeaux, pod číslem RCS 317 354 470	
Zastoupená	Eric ROUFFET, prezidentem společnosti, Pierre ANJOLRAS a Patrick JUTIER, společníky společnosti

(dále jen propojená osoba)

Společnost	EUROVIA LIETUVA, AB
Se sídlem na adrese	Liepkalnio 85, 2033 Vilnius, Litevská republika
Zapsaná v obchodním rejstříku ve Vilniusu, pod číslem 121949798	
Zastoupená	Stanislavasem Kablysem, generálním ředitelem a předsedou představenstva

(dále jen propojená osoba)

Společnost	EUROVIA Silba a. s.
Se sídlem na adrese	Lobezská 1191/74, Lobzy, 326 00 Pízeň, Česká republika
IČO	64830551
Zapsaná v obchodním rejstříku vedeném Krajským soudem v Plzni, oddíl B, vložka 518	
Zastoupená	Ing. Zdeňkem Novákem, předsedou správní rady, Ing. Josefem Matouškem, místopředsedou správní rady, pí. Hanou Řepovou, členem správní rady

(dále jen propojená osoba)

Společnost	EUROVIA SK, a. s.
Se sídlem na adrese	Osloboditeľov 66, 040 17 Košice, Slovenská republika
IČO	31 651 518
Zapsaná v obchodním rejstříku v Košicích, pod číslem 248/V	
Zastoupená	Ing. Martinem Borovkou, předsedou představenstva, Ing. Róbert Šinály, místopředsedou představenstva, Ing. Juraj Dančišin, Ing. Daniel Hanko a p. Paul Scippa, členy představenstva

(dále jen propojená osoba)

Společnost	FREYSSINET CS, a.s.
Se sídlem na adrese	Královická 267, 250 01 Zápy, Česká republika
IČO	61673048
Zapsaná v obchodním rejstříku vedeném Městským soudem v Praze, oddíl B, vložka 3720	
Zastoupená	Bc. Miroslavem Havlíčkem, předsedou představenstva, Pascalem Sébastienem Rochedreauxem, Ing. Miroslavem Trnkou, Pascalem Thillerotem, Ing. Petrem Kalabisem, Julienem Erdoganem, členy představenstva

(dále jen propojená osoba)

Společnost	Menard zakládání staveb s.r.o.
Se sídlem na adrese	Argentinská 1621/36, Holešovice, 170 00 Praha 7, Česká republika
IČO	09070401
Zapsaná v obchodním rejstříku vedeném Městským soudem v Praze, vložka C 330295	
Zastoupená	p. Cyril Daniel Plomteux, p. Jakub Saloni a p. Tomasz Warchal, jednatele

(dále jen propojená osoba)

Společnost	Obalovna Černovice s.r.o.
Se sídlem na adrese	č.p. 215, 430 01 Černovice, Česká republika
IČO	11742593
Zapsaná v obchodním rejstříku vedeném u rejstříkového soudu v Praze, vložka C 353803	
Zastoupená	Ing. Martinem Pekáčkem, jednatelem, p. Antonínem Hnízdem, jednatelem

(dále jen propojená osoba)

Společnost	OK Třebestovice, a.s.
Se sídlem na adrese	Tovární 164, 289 12 Třebestovice, Česká republika
IČO	03094251
Zapsaná v obchodním rejstříku vedeném u rejstříkového soudu v Praze, vložka B 19808	
Zastoupená	Ing. Tomášem Chlástákem, předsedou představenstva, Ing. Petrem Popsimovem, Jánem Malatou, členy představenstva

(dále jen propojená osoba)

Společnost	PREFA PRO, a.s.
Se sídlem na adrese	Královická 267, 250 61 Zápý, Česká republika
IČO	03087344
Zapsaná v obchodním rejstříku vedeném u rejstříkového soudu v Praze, vložka B 19807	
Zastoupená	p. Miroslavem Trnkou, předsedou správní rady, p. Františkem Kozlem, místopředsedou správní rady, Jiřím Hermanem, členem správní rady

(dále jen propojená osoba)

Společnost	SMP Vodohospodářské stavby a.s.
Se sídlem na adrese	Vyskočilova 1566, Michle, 140 00 Praha 4, Česká republika
IČO	11637471
Zapsaná v obchodním rejstříku vedeném Městským soudem v Praze, oddíl B, vložka 26499	
Zastoupená	Ing. Zdeňkem Novákem, předsedou správní rady, Ing. Romanem Hekem, místopředsedou správní rady, pí. Hanou Řepovou, členkou správní rady

(dále jen propojená osoba)

Společnost	SMS a.s.
Se sídlem na adrese	Partizánska cesta 91, Banská Bystrica 974 01, Slovenská republika
IČO	35727951
Zapsaná v obchodním rejstříku Okresního soudu Banská Bystrice, pod číslem oddíl Sa, vložka číslo 692/S	
Zastoupená	Ing. Róbertem Šinály, předsedou představenstva, Ing. Daliborem Novotným, místopředsedou představenstva, p. Davidem Čápem, členem představenstva

(dále jen propojená osoba)

Společnost	Stavby mostu a.s.
Se sídlem na adrese	Vyskočilova 1566, Michle, 140 00 Praha 4, Česká republika
IČO	27195147
Zapsaná v obchodním rejstříku vedeném Městským soudem v Praze, oddíl B, vložka 9654	
Zastoupená	Ing. Miroslavem Trnkou, předsedou správní rady, Mgr. Lubošem Lobíkem, místopředsedou správní rady, p. Jiřím Hermanem, členem správní rady

(dále jen propojená osoba)

Společnost	VARŠ BRNO a.s.
Se sídlem na adrese	Kroftova 3167/80c, Žabovřesky, 616 00 Brno Česká republika
IČO	63481901
Zapsaná v obchodním rejstříku vedeném Krajským soudem v Brně, oddíl B, vložka B 1743	
Zastoupená	Ing. Tomášem Minibergerem, předsedou představenstva, Ing. Davidem Novákem a Ondřejem Pokorným, členy představenstva

(dále jen propojená osoba)

Společnost	VDZ S. A. R., s.r.o.
Se sídlem na adrese	Sokolovská 81/55, PSČ 186 00, Karlín Praha 5, Česká republika
IČO	25741829
Zapsaná v obchodním rejstříku vedeném Městským soudem v Praze, vložka C 66069	
Zastoupená	Predragem Ivanovićem a Francois Chevallierem, jednateři

(dále jen propojená osoba)

Společnost	VIALAB CZ s.r.o.
Se sídlem na adrese	Národní 138/10, 110 00 Praha 1, Česká republika
IČO	61250210
Zapsaná v obchodním rejstříku vedeném Městským soudem v Praze, oddíl C, vložka 28988	
Zastoupená	p. Paul Scippa, Ing. Michalem Sýkorou, jednateři

(dále jen propojená osoba)

Společnost	VIALAB SK s.r.o.
Se sídlem na adrese	Osloboditeľov 66, 040 17 Košice, Slovenská republika
IČO	45 338 159
Zapsaná v obch. reg. okresného soudu Košice I, vložka 25604/V	
Zastoupená	Ing. Peterem Kovafem a Ing. Danielem Hankem, jednateři

(dále jen propojená osoba)

Společnost	Vinci Finance International, s. a.
Se sídlem na adrese	Avenue Louise 149/24, 1050 Bruxelles, Belgické království
Zapsaná v obchodním rejstříku v Bruselu BCE 0808.448.181	
Zastoupená	p. Bernard Huvelin, prezidentem společnosti

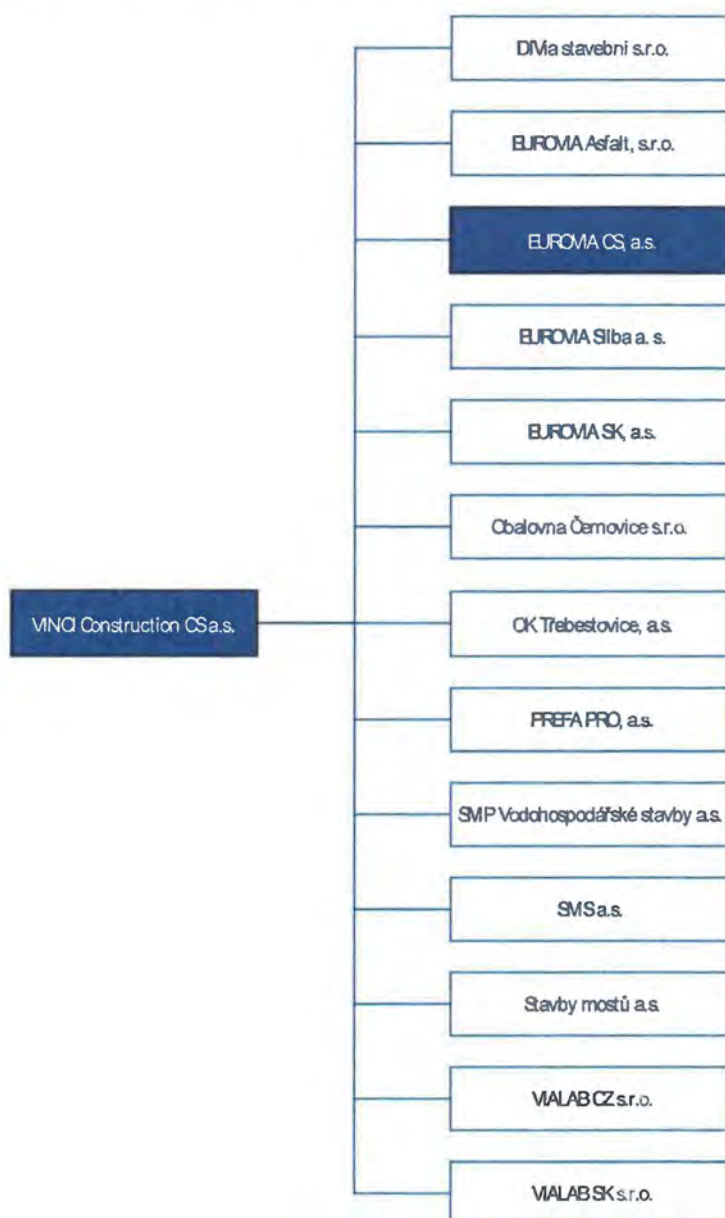
(dále jen propojená osoba)

Společnost	WARBUD S.A.
Se sídlem na adrese	ul. Domaniewska 32, 02-672 Warszawa, Polsko
IČO	5260152146
Zapsaná u okresního soudu města Varšavy	
Zastoupená	Nicolas Depret , předsedou představenstva, Grzegorz Chudzik, členem představenstva, Gregoire Pinasseau, členem představenstva

(dále jen propojená osoba)

4.1.4. Struktura vztahů mezi ovládající a ovládanými osobami

Struktura vztahů s osobami ovládanými stejnou ovládající osobou Vinci Construction CS (sesterské společnosti)



4.1.5. Způsob ovládání

EUROVIA CS, a.s. je majetkově (100%) i personálně (statutární i kontrolní orgán) propojena s ovládající osobou Vinci Construction CS, a.s., resp. VINCI CONSTRUCTION S.A.S. a VINCI S.A. a hospodářsky působí na trhu dopravního, resp. i pozemního stavitelství s těžištěm v České republice.

4.1.6. Úloha ovládané osoby v předmětné struktuře

Ovládaná osoba je členem divize Vinci Construction Europe and Africa koncernu VINCI. Mateřskou společností koncernu VINCI je společnost VINCI, S.A. se sídlem 1973 Boulevard de la Défense, zapsaná v obchodním rejstříku v Nanterre, pod číslem 552037806. Skupina VINCI je složena z více než 2 350 přidružených osob. Skupina je organizována do oblastí VINCI CONCESSIONS, VINCI ENERGIES a VINCI CONSTRUCTION.

Se sesterskými a propojenými společnostmi ovládanými stejnou ovládající osobou udržuje EUROVIA CS, a.s. obchodní vztahy převážně podpůrného charakteru na vertikální i horizontální úrovni a dále např. za účelem prokázání kvalifikačních předpokladů při účasti v zadávacích řízeních veřejných zakázek (sdružování se do společností (dříve sdružení) reference, nájem strojů, licence k technologiím atd.).

4.2. Vztahy s ovládající osobou

4.2.1. Jednání na popud ovládající osoby

V roce 2022 byla činěna jen jednání vycházející z uzavřených smluv mezi předmětnou ovládanou a ovládající osobou. Na popud nebo v zájmu ovládající osoby, kromě vyplacených dividend, jejichž výše je uvedena ve Výkazu o změnách vlastního kapitálu, nebyla činěna jednání týkající se takového majetku ovládané osoby, který by přesahoval 10 % jejího vlastního kapitálu.

EUROVIA CS, a.s. přijala a poskytla ovládajícím osobám věcná plnění vyplývající z uzavřených smluv.

4.2.2. Uzavřené smlouvy

Mezi společností EUROVIA CS, a.s. a ovládající osobou VINCI CONSTRUCTION CS, a.s. byly v roce 2022 uzavřeny smlouvy:

- a) o poskytování služeb
- b) o poskytnutí nehmotných statků

na dobu jednoho a půl roku s platností od 1. července 2022 a s automatickým prodlužováním na období jednoho roku.

Mezi ovládanou osobou a ovládající osobou VINCI CONSTRUCTION S.A.S. nadále zůstává v platnosti již dříve uzavřená dohoda o zaměstnaneckých akciích a o sdílení finančních prostředků ve skupině (cashpooling s VINCI FINANCIAL INTERNATIONAL).

4.2.3. Přehled plnění

v tisících Kč

Uskutečněná věcná plnění Eurovia CS, a.s. pro ovládající společnosti	IČO	Stavební práce	Ostatní sjednané služby	Celkem
VINCI Construction CS a.s.	14 080 672	875	5 689	6 564
VINCI CONSTRUCTION, S.A.S.	348 866 260		1 837	1 837
Celkem		875	7 526	8 401

v tisících Kč

Pohledávky za ovládající společnosti	IČO	Celkem
VINCI Construction CS a.s.	14 080 672	20 439
Celkem		20 439

v tisících Kč

Přijatá věcná plnění Eurovia CS, a.s. od ovládajících společností	IČO	Materiál, výrobky a zboží	Nájem	Služby delegace a holdingu	IT služby	Licenční poplatky	Ostatní sjednané služby	Úroky	Celkem
VINCI Construction CS a.s.	14 080 672	179 145	45 693	337 583	62 036	54 282	27 205	2 360	708 304
VINCI CONSTRUCTION, S.A.S.	348 866 260						66 359		66 359
Celkem		179 145	45 693	337 583	62 036	54 282	93 564	2 360	774 663

v tisících Kč

Závazky za ovládající společnosti	IČO	Závazky	Jiné závazky	Celkem
VINCI Construction CS a.s.	14 080 672	354 917	103 000	457 917
Celkem				457 917

4.3. Vztahy s osobami ovládanými stejnou ovládající osobou

4.3.1. Jednání na popud osob ovládaných stejnou ovládající osobou

Učiněná jednání v roce 2022 mezi společnostmi EUROVIA CS, a.s. a osobami ovládanými stejnou ovládající osobou VINCI S.A. resp. VINCI CONSTRUCTION S.A.S. vycházela z platných smluv, přičemž nedošlo k žádným významným právním jednáním nové povahy. Na popud nebo v zájmu osob ovládaných stejnou ovládající osobou nebyla činěna jednání týkající se takového majetku ovládané osoby EUROVIA CS, a.s., který by přesahoval 10 % jejího vlastního kapitálu.

4.3.2. Uzavřené smlouvy

- a) EUROVIA CS, a.s., v postavení dodavatele (zhotovitele, pronajímatele) a propojené osoby v postavení odběratele (kupujícího, nájemce).

Typy obchodních smluv:

- a.a. Smlouva o dílo (dodávky stavebních prací)
 - a.b. Smlouva o dodávce výrobků a materiálů
 - a.c. Smlouva o dodávce dlouhodobého majetku
 - a.d. Smlouva o nájmu nemovitostí (prostor) a prostředků
 - a.e. Smlouva o poskytování služeb delegace a holdingu
 - a.f. Smlouva o dodávce služeb
 - a.g. Smlouva o správě peněžních prostředků a poskytování úvěrů
- b) EUROVIA CS, a.s., v postavení odběratele (kupujícího, nájemce) a propojené osoby v postavení dodavatele (zhotovitele, pronajímatele)

Typy obchodních smluv:

- b.a. Smlouva o dílo (dodávky stavebních prací)
- b.b. Smlouva o dodávce výrobků a materiálů
- b.c. Smlouva o nájmu nemovitostí (prostor) a prostředků
- b.d. Smlouva o poskytování laboratorních služeb a dohoda o vzájemné výpomoci
- b.e. Smlouva o dodávce služeb
- b.f. Smlouva o správě peněžních prostředků a poskytování úvěrů

Poskytnutá plnění a přijatá protiplnění

EUROVIA CS, a.s. poskytla osobám ovládaným stejnou ovládající osobou v roce 2022 věcná plnění vyplývající z uzavřených smluv uvedených výše. EUROVIA CS, a.s. přijala za poskytnutá věcná plnění finanční protiplnění skládající se z úhrady splatných pohledávek za poskytnutá věcná plnění v předchozím účetním období, uhrazených pohledávek za věcná plnění poskytnutá v běžném účetním období snížených o nesplatné pohledávky a pozastavené platby za poskytnutá věcná plnění v běžném účetním období, které přešly ve formě pohledávek do následujícího období.

EUROVIA CS, a.s., přijala od osob ovládaných stejnou ovládající osobou věcná plnění vyplývající z uzavřených smluv uvedených výše.

EUROVIA CS, a.s., poskytla za přijatá plnění finanční protiplnění skládající se z úhrady splatných závazků za přijatá věcná plnění v předchozím účetním období, zaplacených závazků za věcná plnění přijatá v běžném účetním období sníženým o nesplatné závazky a pozastavené platby za přijatá věcná plnění v běžném účetním období, které přešly ve formě závazků do následujícího účetního období.

4.4. Zhodnocení

4.4.1. Újma a vyrovnání

Z výše popsaných vztahů nevznikla ovládané osobě Eurovia CS, a.s. žádná újma, která by zakládala nárok na vyrovnání.

4.4.2. Výhody, nevýhody, rizika

Ze vztahů mezi ovládanou osobou a osobami ovládanými stejnou ovládající osobou převládaly především výhody, neboť ovládaná osoba je do koncernu zakomponována nejen personální a vlastnickou majetkovou strukturou, ale i interaktivně hospodářsky jako dodavatel (odběratel) na vertikální či horizontální úrovni vůči ostatním společnostem skupiny EUROVIA (resp. VINCI), a profituje tak ze synergického efektu.

Ten je podporován jednotnými pravidly řízení danými jednotným matrixem, vnitropodnikovými normami (vnitřními předpisy, metodickými instrukcemi, etickým kodexem aj.), samotnou organizační strukturou a její optimalizací, centralizovaným vedením účetnictví, bankovní, pojišťovací a částečně i administrativní agendou, což přispívá k eliminaci nekonzistentních přístupů a harmonizaci součinnosti ve skupině.

Významnou výhodou je rovněž obeznámenost a možnost sdílení strojového parku, technologií, licencí a průmyslových vzorů, jakož i referencí společností skupiny.

V neposlední řadě pak nelze z výčtu pozitivních implikací pominout sdílené renomé a firemní kulturu jedné z nejvýznamnějších stavebních světových skupin vůbec.

Oproti výše uvedeným výhodám pak nejsou identifikována žádná zásadní a reálnější nevýhody ani rizika.

Tato zpráva o vztazích byla vyhotovena dne 31. března 2023.



Ing. Martin Borovka
Předseda správní rady a generální ředitel



Paul Scippa
Místopředseda správní rady a finanční ředitel



eurovia.vinci-construction.cz

