

Výroční zpráva 2022

VINCI Construction CS a.s.

Obsah

1. Zpráva vedení o podnikatelské činnosti společnosti a o stavu jejího majetku, textová část.....	4
1.1. Základní informace	4
1.2. Výklad k uplynulému a předpokládanému vývoji podnikání.....	13
2. Zpráva auditora.....	17
3. Účetní závěrka.....	20
3.1. Rozvaha k 31. 12. 2022.....	21
3.2. Výkaz zisku a ztráty k 31. 12. 2022	23
3.3. Přehled o změnách vlastního kapitálu.....	24
3.4. Přehled o peněžních tocích	25
3.5. Příloha k účetní závěrce.....	26
3.5.1. Popis společnosti	26
3.5.2. Základní východiska pro vypracování účetní závěrky, způsoby oceňování a odepisování.....	28
3.5.3. Dlouhodobý majetek	33
3.5.4. Pohledávky.....	38
3.5.5. Opravné položky	39
3.5.6. Ostatní aktiva.....	39
3.5.7. Vlastní kapitál	39
3.5.8. Rezervy	40
3.5.9. Závazky	40
3.5.10. Bankovní úvěry	41
3.5.11. Ostatní pasiva	41
3.5.12. Leasing.....	41
3.5.13. Majetek a závazky nevykázané v rozvaze.....	41
3.5.14. Výnosy běžného roku	42
3.5.15. Jiné provozní výnosy.....	42
3.5.16. Spotřeba materiálu a energie.....	42
3.5.17. Přijaté služby.....	42
3.5.18. Celkové náklady na odměny statutární auditorské společnosti.....	43
3.5.19. Osobní náklady	43
3.5.20. Jiné provozní náklady	43
3.5.21. Změna stavu opravných položek a rezerv	44
3.5.22. Ostatní finanční výnosy	44
3.5.23. Ostatní finanční náklady	44

3.5.24.	Informace o spřízněných osobách.....	45
3.5.25.	Ostatní informace.....	46
3.5.26.	Významné události po datu závěrky.....	46
4.	Zpráva o vztazích.....	47
4.1.	Informace	47
4.1.1.	Ovládaná osoba	47
4.1.2.	Ovládající osoba.....	47
4.1.3.	Osoby ovládané stejnou ovládající osobou	48
4.1.4.	Osoby propojené stejnou ovládající osobou	50
4.1.5.	Struktura vztahů mezi ovládající a ovládanými osobami	53
4.1.6.	Způsob ovládní.....	55
4.1.7.	Úloha ovládané osoby v předmětné struktuře.....	55
4.2.	Vztahy s ovládající osobou.....	55
4.2.1.	Jednání na popud ovládající osoby.....	55
4.2.2.	Typy obchodních transakcí.....	55
4.2.3.	Přehled plnění.....	55
4.3.	Vztahy s osobami ovládanými stejnou ovládající osobou	56
4.3.1.	Jednání na popud osob ovládaných stejnou ovládající osobou	56
4.3.2.	Typy obchodních transakcí.....	56
4.3.3.	Přehled plnění.....	57
4.4.	Vztahy s osobami ovládanými ovládanou osobou	58
4.4.1.	Přehled jednání na popud a v zájmu osob ovládaných ovládanou osobou	58
4.4.2.	Typy obchodních transakcí.....	59
4.4.3.	Přehled plnění.....	60
4.5.	Zhodnocení.....	62
4.5.1.	Újma a vyrovnání.....	62
4.5.2.	Výhody, nevýhody, rizika	62

1. Zpráva vedení o podnikatelské činnosti společnosti a o stavu jejího majetku, textová část

1.1. Základní informace

SKUPINA VINCI CONSTRUCTION CS V ČESKÉ REPUBLICĚ A NA SLOVENSKU

VINCI Construction CS a. s., (dále jen „společnost“) je součástí mezinárodní skupiny VINCI se sídlem 1973 Boulevard de la Défense, 92 000 Nanterre, France.

Internetová adresa skupiny: www.VINCI.com

Společnost je součástí konsolidačního celku skupiny VINCI Construction CS, která je součástí konsolidačního celku skupiny VINCI; 1973 Boulevard de la Defense, 92000 Nanterre; France. Údaje skupiny VINCI jsou zejména zveřejněny na mezinárodně obchodované burze Paříž – CAC 40.

V České republice a na Slovensku skupinu VINCI Construction CS tvoří níže uvedené konsolidované společnosti:

Společnost	Vlastník	% vlastnictví ve skupině
VINCI Construction CS a.s.	VINCI Construction (Francie)	100 %
EUROVIA CS, a.s.	VINCI Construction CS a.s.	100 %
EUROVIA Kamenolomy, a.s.	EUROVIA Stone	100 %
EUROVIA Sílba, a.s.	VINCI Construction CS a.s.	100 %
DIVIA stavební s.r.o.	VINCI Construction CS a.s.	100 %
PREFA PRO, a.s.	VINCI Construction CS a.s.	100 %
OK Třebestovice, a.s.	VINCI Construction CS a.s.	100 %
EUROVIA Asfalt s.r.o. (předcházející název OBALOVNA LETKOV, spol. s r.o.)	VINCI Construction CS a.s.	100 %
VIALAB CZ s.r.o.	VINCI Construction CS a.s.	100 %
PRŮMSTAV, a.s.	VINCI Construction CS a.s.	100 %
Stavby mostů a.s.	VINCI Construction CS a.s.	100 %
SMP Vodohospodářské stavby a.s.	VINCI Construction CS a.s.	100 %
SMP Construction a.s.	VINCI Construction CS a.s.	100 %
ARKO TECHNOLOGY a.s.	VINCI Construction CS a.s.	100 %
FREYSSINET CS, a.s.	VINCI Construction CS a.s.	50 %
SILASFALT s.r.o.	VINCI Construction CS a.s.	50 %
GJW Praha spol. s r.o.	VINCI Construction CS a.s.	49,75 %
EUROVIA SK, a.s. (slovenská společnost)	VINCI Construction CS a.s.	98,61 %
VIALAB SK s.r.o. (slovenská společnost)	VINCI Construction CS a.s.	100 %
SMS a.s. (slovenská společnost)	VINCI Construction CS a.s.	100 %
EUROVIA – Kamenolomy, s.r.o. (slovenská společnost)	EUROVIA Stone	100 %

Níže uvedené vybrané údaje z účetnictví, resp. Kombinované výkazy, které jsou generovány konsolidačním účetním systémem, představují podíl společností uvedených výše na konsolidaci skupiny VINCI, která se provádí ve Francii. Tento proces probíhá v souladu s pravidly IFRS a účetním manuálem skupiny VINCI. Konsolidace a audit finančních výkazů podle pravidel IFRS se provádí na úrovni skupiny VINCI ve Francii a výsledky jsou zveřejňovány na webových stránkách společnosti VINCI a dalších oficiálních médiích.

VYBRANÉ ÚDAJE AKTIV A PASIV – Kombinované výkazy skupiny Vinci Construction CS (tis. Kč)	Prosinec 2022	Prosinec 2021
Hmotný a nehmotný majetek	5 172 252	5 173 860
Goodwill	211 855	213 241
Ostatní dlouhodobý finanční majetek	433 607	424 752
Investice v přidružených podnicích	311 687	273 210
DLOUHODOBÁ AKTIVA	6 129 400	6 085 063
Pracovní kapitál z provozních činností	-4 623 555	-4 140 007
Ostatní pohledávky a závazky z obchodního styku	-396 095	-411 523
Závazky z penzijních požitků	5 740	3 684
Běžné rezervy	3 099 988	3 180 264
PRACOVNÍ KAPITÁL CELKEM	-8 125 379	-7 735 478
Goodwill (náklady na snížení hodnoty)	-74 922	-74 922
Odložená daň	977 538	822 828
Závazky z leasingu	265 923	299 530
Ostatní dlouhodobé závazky	260 649	251 819
Ostatní položky	376 044	196 557
Vlastní kapitál bez minoritních podílů	7 855 165	7 231 997
Minoritní podíly	8 184	7 612
VLASTNÍ KAPITÁL CELKEM	7 863 348	7 239 609
Rezerva na odměny při odchodu do důchodu	15 241	20 413
Ostatní rezervy	43 185	66 314
Ostatní rezervy celkem	58 426	86 728
TRVALÉ ZDROJE	7 921 775	7 326 337
PENĚŽNÍ PROSTŘEDKY	9 541 710	8 780 196
Finanční půjčky	0	0
Finanční půjčky	0	0
Jiné finanční pohledávky (cash pool)	9 011 205	8 052 316
Peněžní prostředky a peněžní ekvivalenty	530 493	727 868
Stav peněžních prostředků a peněžních ekvivalentů	9 541 698	8 780 183
Stav peněžních prostředků a peněžních ekvivalentů na konci účetního období	9 541 698	8 780 183

VYBRANÉ ÚDAJE VÝKAZU ZISKU A ZTRÁTY – Kombinované výkazy skupiny Vinci Construction CS (tis. CZK)	Prosinec 2022	Prosinec 2021
Výnosy	26 837 330	25 167 729
Vnitroskupinové eliminace	-73 001	-89 993
Ostatní výnosy	422 562	291 778
Provozní náklady	-26 120 201	-24 210 894
Provozní výsledek z běžné činnosti	1 066 690	1 158 619
Náklady vázané na akcie	0	-27 296
Podíl na zisku/ztrátě v přidružených podnicích	68 327	65 224
Přijaté podíly na zisku od nekonsolidovaných společností	12 945	15 001
Dopady z přeměn obchodních společností	-8 142	0
Provozní výsledek hospodaření	1 139 820	1 211 548
Finanční náklady	-1 220	-291
Finanční výnosy	296 245	12 204
Finanční výsledek hospodaření	295 025	11 913
Ostatní finanční výnosy a náklady	-6 247	9 613
Náklady na daň z příjmů	-242 750	-274 030
Výsledek hospodaření za účetní období	1 185 848	959 044
Výsledek hospodaření za účetní období včetně minoritních podílů	1 185 848	959 044
Minoritní podíly	-820	-670
Výsledek hospodaření	1 185 028	958 373

VÝNOSY	26 837 330	25 167 729
PROVOZNÍ VÝSLEDEK Z BĚŽNÉ ČINNOSTI	1 066 690	1 158 619
Odpisy stálých aktiv	770 021	770 287
<i>Odpisy majetku na leasing</i>	<i>132 498</i>	<i>156 105</i>
Změna stavu opravných položek	3 073	1 476
Změna stavu vázaných akcií	21 207	-3 014
Zisk nebo ztráta z prodeje stálých aktiv	-125 607	-23 387
Kurzové zisky a ztráty	1 205	5 533
Dopady z přeměn obchodních společností	26	-49
Ostatní splatné finanční výnosy a náklady	-165	0
Dopad z vypovězených leasingových smluv	-84	-56
PENĚŽNÍ TOK Z PROVOZNÍ ČINNOSTI PŘED ZDANĚNÍM	1 736 367	1 909 410
<i>Počáteční stav pracovního kapitálu z provozních činností</i>	<i>-4 140 007</i>	<i>-3 079 649</i>
<i>Konečný stav pracovního kapitálu z provozních činností</i>	<i>-4 623 805</i>	<i>-4 140 007</i>
<i>Kurzové dopady z přecenění konsolidace</i>	<i>20 937</i>	<i>-453 635</i>
Změna stavu pracovního kapitálu	504 735	606 723
Změna stavu rezerv	-80 521	376 721
Zaplacené daně	-415 905	-419 877
Čisté úroky	295 025	11 913
Přijaté podíly na zisku přidružených podniků/od společností s podstatným vlivem	29 850	24 875
PENĚŽNÍ TOK Z PROVOZNÍ ČINNOSTI	2 069 551	2 509 765
Výdaje spojené s nabytím stálých aktiv	-812 198	-615 371
Příjmy z prodeje stálých aktiv	196 074	26 595
Peněžní tok z investiční činnosti	-616 125	-588 776
Zaplacené závazky z leasingu	-141 756	-164 950
Provozní peněžní prostředky	1 311 670	1 756 039
Volné peněžní prostředky	1 311 670	1 756 039
Investiční činnosti	-496	-38 190
Přijaté podíly na zisku od nekonsolidovaných společností	13 110	15 001
Ostatní	-12 138	12 401
ČISTÝ PENĚŽNÍ TOK Z INVESTIČNÍ ČINNOSTI	-757 405	-764 514
Kapitálové platby z minoritních podílů	-15	0
Vyplacené podíly na zisku	-527 077	-1 693 517
Kurzové výnosy a ztráty	0	4 866
ČISTÝ PENĚŽNÍ TOK Z FINANČNÍ ČINNOSTI	-527 092	-1 688 651
ČISTÉ ZVÝŠENÍ NEBO SNÍŽENÍ PENĚŽNÍCH PROSTŘEDKŮ	785 054	56 600
STAV PENĚŽNÍCH PROSTŘEDKŮ A PENĚŽNÍCH EKVIVALENTŮ NA POČÁTKU ÚČETNÍHO OBDOBÍ	8 780 183	7 377 915
Ostatní dopady konsolidace	-23 540	1 345 669
STAV PENĚŽNÍCH PROSTŘEDKŮ A PENĚŽNÍCH EKVIVALENTŮ NA KONCI ÚČETNÍHO OBDOBÍ	9 541 698	8 780 184

The below-mentioned selected accounting data or Combined accounts represent the contribution of all companies listed above, together, for the purpose of drawing up the consolidated financial statements of VINCI Group regarding the Czech Republic and Slovakia companies listed above. This process is done according to IFRS rules and in respect with the accounting manual of the VINCI Group. At the level of the VINCI Group, the consolidated financial statements are audited in France and are published on Vinci Website and other official media.

SELECTED BALANCE SHEET ITEMS – Combined accounts of Vinci Construction CS group (kEUR)	December 2022	December 2021
Tangible & intangible assets	214 474	208 137
Goodwill (gross)	8 785	8 578
Other non current financial assets	17 980	17 087
Investments in associates	12 924	10 991
NON CURRENT ASSETS	254 163	244 793
Working capital requirement from operating activities	-191 721	-166 546
Other receivables and current debt	-16 425	-16 555
Retirement benefit obligations - < 1 year	238	148
Current provisions	128 545	127 937
WORKING CAPITAL REQUIREMENT	-336 929	-311 187
Goodwill (Impairment losses)	-3 107	-3 014
Net deferred tax	40 535	33 101
Current and non current lease liabilities	11 027	12 050
Other non-current liabilities	10 808	10 130
Other items	15 593	7 907
Equity attributable to equity holders of the parent	325 724	290 932
Minority interest	339	306
EQUITY	326 064	291 239
Provisions for retirement benefit obligations and other employee benefits	632	821
Non current provisions	1 791	2 668
Non current provisions	2 423	3 489
PERMANENT RESSOURCE	328 486	294 728
NET FINANCIAL SURPLUS (DEBT)	395 659	353 214
Non current financial debts	0	0
Gross debt (Excl. Bank overdraft)	0	0
Cash management financial assets and liabilities	373 661	323 933
Net cash (Cash/Bank overdrafts)	21 998	29 281
Cash (Cash management financial assets and liabilities included)	395 658	353 214
Net Financial surplus (debt)	395 658	353 214

SELECTED INCOME STATEMENT ITEMS – Combined accounts of Vinci Construction CS group (kEUR)	December 2022	December 2021
Revenue	1 092 621	981 152
Link elim IG net sales	-2 972	-3 508
Revenue from ancillary activities	17 204	11 375
Operating expenses	-1 063 424	-943 851
Operating profit from ordinary activities	43 428	45 168
Share-based payment expense	0	-1 064
Share of profit / loss of associates	2 782	2 543
Other recurring operational items	527	585
Effect of changes in scope, disposals of shares and fees on securities acquisitions (IFRS3)	-331	0
Operating profit	46 405	47 232
Cost of gross financial debt	-50	-11
Financial income from cash management investments	12 061	476
Total cost of net financial debt	12 011	464
Other financial income and expenses	-254	375
Income tax expense	-9 883	-10 683
Net income before income related to discontinued operations and other available-for-sale assets	48 279	37 388
Net profit for the period (including minority interest)	48 279	37 388
Minority interest	-33	-26
Net income related to discontinued operations & others available-for-sale assets	48 246	37 362

SELECTED CASH FLOW STATEMENTS ITEMS – Combined accounts of Vinci Construction CS group
(KEUR) December 2022 December 2021

REVENUE	1 092 621	981 152
OPERATING PROFIT FROM ORDINARY ACTIVITIES	43 428	45 168
Net allowances to Amortisation - Fixed assets	31 350	30 029
Net allowances to +/- Net allocation to depreciation of property, plant and equipment (right of use)	5 394	6 086
Net allowances to provisions excluding discounting	125	58
Share-based payment - IFRS 2	863	-117
Gain or Loss on disposals	-5 114	-912
Foreign exchange gains and losses	49	216
Variation de JV BFR sur flux opérationnels (change et matière premières)	1	-2
Other payable financial income and expenses	-7	0
Leases: Impact of terminations and other specific impacts of IFRS 16	-3	-2
CASH FLOWS (used in) / FROM OPERATIONS BEFORE TAX AND FINANCING COSTS	70 692	74 437
WCR related to activity at beginning of period	-166 546	-117 356
WCR related to activity at end of period	-191 732	-166 546
Effect of scope changes & reclassifications on WCR	-4 636	-25 538
Change in WCR related to activity	20 549	23 653
Change in current provisions for liabilities & charges	-3 278	14 686
Taxes paid	-16 933	-16 369
Net interest paid	12 011	464
Dividends received (associates, unconsolidated shares)	1 215	970
CASH FLOWS (used in) / FROM OPERATING ACTIVITIES	84 257	97 842
Tangible and intangible assets investments	-33 067	-23 990
Tangible and intangible assets disposal	7 983	1 037
Net investments	-25 084	-22 953
Lease liability paid & finance costs	-5 771	-6 431
Financial expenses on lease liability	-339	-366
Lease liability related to real estate paid	-1 213	-1 939
Lease liability related to other movable assets paid	-4 220	-4 125
Operating cash-flow	53 402	68 458
Free Cash Flow	53 402	68 458
Financial investments	-20	-1 489
Net impact of scope changes - Net debt	0	52 413
Dividends received	534	585
Others	-494	483

NET CASH FLOWS (used in) / FROM INVESTING ACTIVITIES	-30 836	22 609
New issue of capital payments by minority interest	-1	0
Dividends paid to shareholders of holding company	-21 459	-66 021
Foreign exchange gains and losses	0	190
NET CASH FLOWS (used in) / FROM FINANCING ACTIVITIES	-21 459	-65 831
CHANGE IN NET FINANCIAL DEBT I + II + III	31 962	54 620
NET DEBT AT BEGINNING OF PERIOD	353 214	281 149
Effect of changes in foreign exchange rates - Net debt	10 400	17 445
IG linked to immo Inv/disp and capital in/de	83	0
NET DEBT AT END OF PERIOD	395 658	353 214

SPOLEČNOST VINCI CONSTRUCTION CS A.S.

Společnost je česká právnická osoba, akciová společnost, se sídlem U Michelského lesa 1581/2, 140 00 Praha 4, Česká republika. Společnost byla založena v roce 2021 jako holdingová společnost v rámci skupiny VINCI Construction CS v České republice a na Slovensku. Společnost je zapsána v obchodním rejstříku Městského soudu v Praze, oddíl B, vložka 27244. Identifikační číslo společnosti je 140 80 672.

Hlavním předmětem podnikání společnosti je správa podílů a akcií v dceřiných společnostech a poskytování veškeré potřebné podpory těmto dceřiným společnostem.

Internetové stránky společnosti jsou zřízeny na adrese www.vinci-construction.cz.

Jediným akcionářem společnosti je francouzská obchodní společnost VINCI CONSTRUCTION, se sídlem 1973 Boulevard de la Défense, 92000 Nanterre, Francouzská republika.

AKCIE

Základní kapitál uvedený v čl. 5 odst. 1 stanov společnosti je rozvržen na 4 308 000 akcií na jméno v listinné podobě, každá ve jmenovité hodnotě 1 000 Kč, které jsou neomezeně převoditelné.

Dividendy se vyplácejí akcionářům, kteří jsou majiteli akcií společnosti ke dni rozhodnému pro jejich výplatu.

Popis práv vyplývajících z vlastnictví akcií:

Akcionář je oprávněn účastnit se valné hromady, hlasovat na ní, má právo požadovat a dostat vysvětlení záležitostí týkajících se společnosti, je-li takové vysvětlení potřebné pro posouzení předmětu jednání valné hromady, a uplatňovat návrhy a protinávrhy. S každou akcií je spojen jeden hlas. Společnost nevydala akcie s prioritními právy.

Akcionář má právo na podíl na zisku společnosti (dividendu), který valná hromada podle hospodářského výsledku schválila k rozdělení. Tento podíl se určuje poměrem celkové jmenovité hodnoty akcionářem vlastněných akcií k celkové jmenovité hodnotě všech akcií společnosti.

Akcionář má právo na podíl na likvidačním zůstatku. Tento podíl se určuje poměrem celkové jmenovité hodnoty akcionářem vlastněných akcií k celkové jmenovité hodnotě všech akcií společnosti.

STATUTÁRNÍ ORGÁN – PŘEDSTAVENSTVO (K 31. 12. 2022)

Martin Borovka, předseda představenstva
Paul Scippa, místopředseda představenstva
Erika Kohoutová, člen představenstva

DOZORČÍ RADA (K 31. 12. 2022)

Sébastien Morant, předseda dozorčí rady
Martin Doksanský, místopředseda dozorčí rady
Jérôme Guy, člen dozorčí rady
Patrick Jutier, člen dozorčí rady
Pierre Anjolras, člen dozorčí rady
Ludovic Demierre, člen dozorčí rady
Laurent Coens, člen dozorčí rady

1.2. Výklad k uplynulému a předpokládanému vývoji podnikání

PODSTATNÉ ZMĚNY, KE KTERÝM DOŠLO V PRŮBĚHU ÚČETNÍHO OBDOBÍ

V roce 2022 došlo k následujícím významným změnám.

Na společnost VINCI Construction CS a.s., se sídlem U Michelského lesa 1581/2, Michle, 140 00 Praha 4, IČO: 14080672, zapsanou v obchodním rejstříku, vedeném Městským soudem v Praze, oddíl B, vložka 27244, přešla v důsledku rozdělení odštěpením sloučením část jmění společnosti EUROVIA CS, a.s., se sídlem U Michelského lesa 1581/2, Michle, 140 00 Praha 4, IČO: 45274924, zapsané v obchodním rejstříku, vedeném Městským soudem v Praze, oddíl B, vložka 1561, uvedená v projektu rozdělení ze dne 16. 5. 2022.

Na nástupnickou společnost VINCI Construction CS a.s., se sídlem U Michelského lesa 1581/2, Michle, 140 00 Praha 4, IČO: 14080672, zapsanou v obchodním rejstříku, vedeném Městským soudem v Praze, oddíl B, vložka 27244, přešla v důsledku rozdělení odštěpením sloučením část jmění rozdělované společnosti SMP CZ, a.s., se sídlem Vyskočilova 1566, Michle, 140 00 Praha 4, IČO: 27195147, zapsané v obchodním rejstříku, vedeném Městským soudem v Praze, oddíl B, vložka 9654, uvedená v projektu rozdělení ze dne 16. 5. 2022.

V roce 2022 podstoupila společnost VINCI Construction CS a.s. dvě přeměny:

- I. rozdělení obchodní společnosti EUROVIA CS, a.s. odštěpením sloučením s
 - a) obchodní společností VINCI Construction CS a.s. („VCCS“)
 - b) obchodní společností EUROVIA Asphalt s.r.o. („Asfalt“)
 - c) obchodní společností Obalovna Černovice s.r.o. („Černovice“)

- II. rozdělení obchodní společnosti SMP CZ, a.s. (později přejmenována na Stavby mostů a.s.) odštěpením sloučením s
 - a) obchodní společností VINCI Construction CS a.s.
 - b) obchodní společností SMP Vodohospodářské stavby a.s. („SMPVS“)
 - c) obchodní společností SMP Construction a.s. („SMPC“)
 - EUROVIA CS, a.s. a SMP CZ, a.s. dále dohromady označeny jako „Rozdělované společnosti“
 - VCCS, Asphalt, Černovice, SMPVS a SMPC dále dohromady označeny jako „Nástupnické společnosti“

Přeměnami došlo ke konsolidaci podnikatelských aktivit společností skupiny VINCI Construction CS spočívající zejména ve vytvoření jedné společnosti, která je střediskem holdingového řízení skupiny VINCI Construction CS pro Českou republiku a Slovensko (VINCI Construction CS a.s.) a rozdělení specializovaných podnikatelských aktivit do samostatných obchodních společností, přičemž v rámci tohoto procesu je mimo jiné nezbytné, aby část jmění Rozdělovaných společností přešla na Nástupnické společnosti, jak je popsáno v projektech přeměny („Přeměna“).

Účelem Přeměny společně s dalšími s ní souvisejícími a na ni navazujícími kroky je zajistit, aby mimo jiné:

- A. společnost VCCS působila jako holdingová společnost spravující majetkové účasti a vykonávající servisní, administrativní a nevýrobní činnosti pro společnosti ze skupiny VINCI Construction CS v České republice a na Slovensku;
- B. společnost Asphalt spravovala jmění a zajišťovala činnosti související s výrobou obalovaných asfaltových směsí;
- C. společnost Černovice spravovala jmění a zajišťovala činnosti související s výrobou obalovaných asfaltových směsí v obalovně nacházející se v obci Černovice, okr. Chomutov;
- D. společnost SMPVS spravovala jmění a zajišťovala činnosti související s výstavbou vodohospodářských a podobných staveb;

- E. společnost SMPC spravovala jmění a zajišťovala činnosti související s výstavbou ostatních staveb;
- F. Rozdělované společnosti nadále vykonávaly podnikatelské činnosti v oblasti dopravního stavitelství a aby tyto činnosti nebyly Přeměnou a dalšími souvisejícími kroky nijak dotčeny; a
- G. VCCS byla jediným společníkem, resp. akcionářem Rozdělovaných společností a společností Asfalt, Černovice, SMPVS a SMPC;

Rozdělované společnosti tak nezankly a ve zbývající části (po přechodu daného majetku na Nástupnické společnosti) pokračují ve své podnikatelské činnosti.

Rozhodný den Přeměny byl stanoven na 1. 1. 2022. Zápis o Přeměně je v obchodním rejstříku proveden dne 1. 7. 2022. Přeměnou nedošlo u Nástupnických společností ke změnám základního kapitálu.

Jednotlivé odštěpované složky aktiv a pasiv Rozdělovaných společností byly převzaty do Nástupnických společností v účetních hodnotách a nedošlo k žádnému přecenění majetku a závazků. Pro lepší srovnatelnost je v pohybových tabulkách dotknutých položek aktiv uveden samostatně vliv Přeměny.

Čistá účetní hodnota odštěpovaných aktiv z Rozdělovaných společností do společnosti VINCI Construction CS a.s. byla 2 314 851 tis. Kč. Pro detailnější přehled viz níže:

Přehled položek aktiv odštěpených ze společností EUROVIA CS, a.s. a SMP CZ, a.s. sloučených se společností VINCI Construction CS a.s.

Aktiva netto VCCS	Stav k 31.12.2021	Vliv přeměny s EUROVIA CS, a.s.	Vliv přeměny s SMP CZ, a.s.	Stav k 1.1.2022
Dlouhodobý hmotný majetek	0	602 908	39 030	641 938
Dlouhodobý nehmotný majetek	0	112	0	112
Dlouhodobý finanční majetek	0	1 472 531	200 269	1 672 800
Celkem	0	2 075 551	239 300	2 314 851

Přehled položek pasiv odštěpených ze společností EUROVIA CS, a.s. a SMP CZ, a.s. sloučených se společností VINCI Construction CS a.s.

Vlastní kapitál VCCS	Stav k 31.12.2021	Vliv přeměny s EUROVIA CS, a.s.	Vliv přeměny s SMP CZ, a.s.	Stav k 1.1.2022
Ostatní kapitálové fondy	0	2 075 551	239 300	2 314 851
Celkem	0	2 075 551	239 300	2 314 851

1. 7. 2022 VCCS a ECS uzavřeli smlouvu o převzetí činnosti a přechodu zaměstnanců, kterou na VCCS přešly určité vybrané činnosti řídicí, podpůrné a administrativní povahy které do 30. 6. 2022 zajišťovali zaměstnanci ECS pro některé společnosti skupiny VINCI Construction CS, a daní zaměstnanci.

INFORMACE O UPLYNULÉM VÝVOJI SPOLEČNOSTI

Rok 2022 přinesl společnosti i celé skupině výrazný rozvoj. Ze strategického pohledu byl rok 2022 ve znamení integrace skupin EUROVIA CS a VINCI Construction CS s úspěšným vznikem největší stavební skupiny na českém a slovenském trhu – VINCI Construction CS.

Společnost se v roce 2022 stala holdingovou společností skupiny VINCI Construction CS a naplno převzala podpůrní a asistenční funkci pro jednotlivé skupinové společnosti při vykonávání jejich činností v rámci skupiny. V roce 2022 tak společnost vykázala významný nárůst obrátu oproti roku 2021.

Celkový vývoj skupiny v roce 2022 znovu prokázal obchodní, technickou i finanční sílu skupiny a potvrdil její dlouhodobý rozvojový potenciál.

Vedení společnosti rozhodlo využít zákonné možnosti nesestavovat samostatnou konsolidovanou účetní závěrku skupiny VINCI Construction CS a pro informace o těchto výsledcích využít údaje z konsolidované účetní závěrky ovládající mateřské společnosti VINCI. Tato závěrka je samozřejmě sestavena podle mezinárodních účetních standardů.

INFORMACE O PŘEDPOKLÁDANÉM BUDOUCÍM VÝVOJI SPOLEČNOSTI

Skupina VINCI Construction CS působí ve všech stavebních oblastech, od dopravního inženýrství po pozemní stavitelství. Propojuje světy prostřednictvím páteřních komunikací, mostů i železničních a tramvajových tratí. Ve městech buduje kompletní mobiliář, sportovní hřiště, školy i bytové komplexy, haly a další. Do skupinového portfolia patří také vodní díla, jako jsou čistírny a úpravný vod, přehrady, hráze i úpravy plavebních stupňů.

Cílem celé skupiny je budovat kvalitní projekty, které podpoří rozvoj prosperující ekonomiky a ulehčí každodenní činnosti s ohledem na prostředí, ve kterém žijeme.

Cílem ve výkonové a ekonomické oblasti je dosahování přijatelného vývoje základních ekonomických ukazatelů, udržení ziskovosti firmy, uspokojování akcionářů a vytváření prostředků pro další trvalý zdravý rozvoj celé stavební skupiny VINCI Construction CS.

Společnost plánuje vyvíjet maximální aktivitu k podpoře hlavních činností jednotlivých podřízených společností zejména v České republice a na Slovensku a reprezentovat skupinu VINCI Construction CS v komunikaci se zahraničním akcionářem.

Nelze opomenout skutečnost, že společnost v rámci svých činností aktivně prosazuje environmentální a sociálně odpovědnou politiku v rámci veškerých možných činností.

ÚDAJE O AKTIVITÁCH V OBLASTI VÝZKUMU A VÝVOJE

Společnost neměla žádné aktivity v oblasti výzkumu ani vývoje.

ÚDAJE O NABYTÍ VLASTNÍCH AKCIÍ NEBO VLASTNÍCH PODÍLŮ

Společnost nevlastní žádné vlastní akcie ani podíly.

ÚDAJE O AKTIVITÁCH V OBLASTI ŽIVOTNÍHO PROSTŘEDÍ

Společnost nepodnikala žádné aktivity v oblasti životního prostředí, k životnímu prostředí se chovala dle státních norem.

Společnost dodržuje veškeré principy v oblasti ochrany životního prostředí.

ÚDAJE O AKTIVITÁCH V OBLASTI PRACOVNĚPRÁVNÍCH VZTAHŮ

V roce 2022 společnost VINCI Construction CS a. s. zaměstnávala celkem 233 osob.

Tato společnost poskytuje HR servis pro 3 179 zaměstnanců v České republice a pro 772 zaměstnanců na Slovensku, celkem tedy pro 3 951 zaměstnanců Skupiny VINCI Construction CS.

V průběhu roku 2022 jsme obsazovali 147 pracovních pozic, do kterých se přihlásilo 2 642 uchazečů. Využívali jsme k inzerci jak pracovní portály (jobs.cz, práce.cz, pracezarohem.cz), tak i sociální sítě a webové stránky, které prošly celkovým redesignem.

V průběhu roku 2022 jsme se zúčastnili 4 veletrhů, 2 dnů otevřených dveří, zorganizovali jsme 3 přednášky na partnerských univerzitách, zúčastnili se tradičního adaptačního kurzu „Malta“ pro studenty ČVUT, navštívili jsme některé naše partnerské SOU a SOŠ (např. Letohrad, Vysoké Mýto, České Budějovice), připravili jsme uvítací balíčky pro studenty 1. ročníků našich partnerských škol. Uzavřeli jsme novou smlouvu o spolupráci s VUT v Brně a změnili jsme parametry partnerství s ČVUT, kde jsme se stali hlavním partnerem Fakulty.

Ve školicím středisku VINCI Construction ACADEMY v Praze bylo v průběhu rok 2022 proškoleno 604 zaměstnanci. Celkem bylo odškoleno 120 dnů a proběhlo 786 hodin prezenční výuky.

V roce 2022 jsme rozšířili skupinu absolventů školení Protikorupčního jednání a Charty etiky, které je nyní povinné pro vedoucí pracovníky na všech úrovních. Školení v roce 2022 absolvovalo celkem 184 zaměstnanců (celkově 359). Další prioritou byla kybernetická bezpečnost a životní prostředí. Díky E-learningovému řešení jsme dosáhli vysoké proškolenosti našich digitalizovaných zaměstnanců, tj. 98,7 % u školení Kyberpas, resp. 95,6 % u školení Environmentální ambice VINCI.

Do Mezinárodního skupinového akciového plánu skupiny VINCI „CASTOR INTERNATIONAL 2022“ se zapojilo celkem 1 566 zaměstnanců Skupiny VINCI Construction CS. Tedy téměř 40 % všech zaměstnanců Skupiny.

ÚDAJE O ORGANIZAČNÍCH SLOŽKÁCH V JINÝCH ZEMÍCH

Společnost nemá zřízeny žádné pobočky nebo jiné obchodní závody v zahraničí.

OSTANÍ INFORMACE

Ve vazbě na probíhající válečný konflikt na území Ukrajiny a související sankce namířené proti Ruské federaci společnost vyhodnocuje na základě dostupných informací a aktuálního vývoje, které sankce mohou mít vliv. Vedení společnosti zvažilo potenciální dopady této situace na své aktivity a podnikání a dospělo k závěru, že nemají významný vliv na účetní závěrku za rok 2022 ani na předpoklad nepřetržitého trvání podniku v roce 2023. Nicméně nelze vyloučit, že v uvedené situaci dojde k dalšímu negativnímu vývoji, který následně může mít výrazný negativní vliv na společnost, její podnikání, finanční podmínky, výsledky, peněžní toky a vyhlídky obecně.

ÚDAJE O SKUTEČNOSTECH MEZI DATEM ZÁVĚRKY A DATEM VÝROČNÍ ZPRÁVY

Mezi rozvahovým dnem a datem vyhotovení účetní závěrky nenastaly žádné jiné skutečnosti, které významným způsobem ovlivňují posouzení majetkové a finanční situace a výsledků podnikatelské činnosti společnosti v roce 2022.

2. Zpráva auditora

ZPRÁVA NEZÁVISLÉHO AUDITORA Pro akcionáře společnosti VINCI Construction CS a.s.

Se sídlem: U Michelského lesa 1581/2, Michle, 140 00 Praha 4

Výrok auditora

Provedli jsme audit přiložené účetní závěrky společnosti VINCI Construction CS a.s. (dále také „společnost“) sestavené na základě českých účetních předpisů, která se skládá z rozvahy k 31. prosinci 2022, výkazu zisku a ztráty, přehledu o změnách vlastního kapitálu a přehledu o peněžních tocích za rok končící k tomuto datu a přílohy této účetní závěrky, která obsahuje popis použitých podstatných účetních metod a další vysvětlující informace.

Podle našeho názoru přiložená účetní závěrka podává věrný a poctivý obraz finanční pozice společnosti VINCI Construction CS a.s. k 31. prosinci 2022 a její finanční výkonnosti a peněžních toků za rok končící k tomuto datu v souladu s českými účetními předpisy.

Základ pro výrok

Audit jsme provedli v souladu se zákonem o auditorech a standardy Komory auditorů České republiky pro audit, kterými jsou mezinárodní standardy pro audit (ISA), případně doplněné a upravené souvisejícími aplikačními doložkami. Naše odpovědnost stanovená těmito předpisy je podrobněji popsána v oddílu Odpovědnost auditora za audit účetní závěrky. V souladu se zákonem o auditorech a Etickým kodexem přijatým Komorou auditorů České republiky jsme na společnosti nezávislí a splnili jsme i další etické povinnosti vyplývající z uvedených předpisů. Domníváme se, že důkazní informace, které jsme shromáždili, poskytují dostatečný a vhodný základ pro vyjádření našeho výroku.

Ostatní informace uvedené ve výroční zprávě

Ostatními informacemi jsou v souladu s § 2 písm. b) zákona o auditorech informace uvedené ve výroční zprávě mimo účetní závěrku a naši zprávu auditora. Za ostatní informace odpovídá představenstvo společnosti.

Náš výrok k účetní závěrce se k ostatním informacím nevztahuje. Přesto je však součástí našich povinností souvisejících s ověřením účetní závěrky seznámení se s ostatními informacemi a posouzení, zda ostatní informace nejsou ve významném (materiálním) nesouladu s účetní závěrkou či našimi znalostmi o účetní jednotce získanými během ověřování účetní závěrky nebo zda se jinak tyto informace nejeví jako významně (materiálně) nesprávné. Také posuzujeme, zda ostatní informace byly ve všech významných (materiálních) ohledech vypracovány v souladu s příslušnými právními předpisy. Tímto posouzením se rozumí, zda ostatní informace splňují požadavky právních předpisů na formální náležitosti a postup vypracování ostatních informací v kontextu významnosti (materiality), tj. zda případné nedodržení uvedených požadavků by bylo způsobilé ovlivnit úsudek činěný na základě ostatních informací.

Na základě provedených postupů, do míry, jež dokážeme posoudit, uvádíme, že:

- Ostatní informace, které popisují skutečnosti, jež jsou též předmětem zobrazení v účetní závěrce, jsou ve všech významných (materiálních) ohledech v souladu s účetní závěrkou.
- Ostatní informace byly vypracovány v souladu s právními předpisy.

Dále jsme povinni uvést, zda na základě poznatků a povědomí o společnosti, k nimž jsme dospěli při provádění auditu, ostatní informace neobsahují významné (materiální) věcné nesprávnosti. V rámci uvedených postupů jsme v obdržených ostatních informacích žádné významné (materiální) věcné nesprávnosti nezjistili.

Ostatní informace, které uvádí vybrané souhrnné údaje skupiny Vinci Construction CS Česká a Slovenská republika, nejsou předmětem zobrazení v účetní závěrce, a proto jsme jejich soulad s účetní závěrkou neposuzovali.

Odpovědnost představenstva a dozorčí rady společnosti za účetní závěrku

Představenstvo společnosti odpovídá za sestavení účetní závěrky podávající věrný a poctivý obraz v souladu s českými účetními předpisy a za takový vnitřní kontrolní systém, který považuje za nezbytný pro sestavení účetní závěrky tak, aby neobsahovala významné (materiální) nesprávnosti způsobené podvodem nebo chybou.

Při sestavování účetní závěrky je představenstvo společnosti povinno posoudit, zda je společnost schopna nepřetržitě trvat, a pokud je to relevantní, popsat v příloze účetní závěrky záležitosti týkající se jejího nepřetržitého trvání a použití předpokladu nepřetržitého trvání při sestavení účetní závěrky, s výjimkou případů, kdy představenstvo plánuje zrušení společnosti nebo ukončení její činnosti, resp. kdy nemá jinou reálnou možnost než tak učinit.

Za dohled nad procesem účetního výkaznictví ve společnosti odpovídá dozorčí rada.

Odpovědnost auditora za audit účetní závěrky

Naším cílem je získat přiměřenou jistotu, že účetní závěrka jako celek neobsahuje významnou (materiální) nesprávnost způsobenou podvodem nebo chybou a vydat zprávu auditora obsahující náš výrok. Přiměřená míra jistoty je velká míra jistoty, nicméně není zárukou, že audit provedený v souladu s výše uvedenými předpisy ve všech případech v účetní závěrce odhalí případnou existující významnou (materiální) nesprávnost. Nesprávnosti mohou vznikat v důsledku podvodů nebo chyb a považují se za významné (materiální), pokud lze reálně předpokládat, že by jednotlivě nebo v souhrnu mohly ovlivnit ekonomická rozhodnutí, která uživatelé účetní závěrky na jejím základě přijmou.

Při provádění auditu v souladu s výše uvedenými předpisy je naší povinností uplatňovat během celého auditu odborný úsudek a zachovávat profesní skepticismus. Dále je naší povinností:

- Identifikovat a vyhodnotit rizika významné (materiální) nesprávnosti účetní závěrky způsobené podvodem nebo chybou, navrhnout a provést auditorské postupy reagující na tato rizika a získat dostatečné a vhodné důkazní informace, abychom na jejich základě mohli vyjádřit výrok. Riziko, že neodhalíme významnou (materiální) nesprávnost, k níž došlo v důsledku podvodu, je větší než riziko neodhalení významné (materiální) nesprávnosti způsobené chybou, protože součástí podvodu mohou být tajné dohody (koluze), falšování, úmyslná opomenutí, nepravdivá prohlášení nebo obcházení vnitřních kontrol.
- Seznámit se s vnitřním kontrolním systémem společnosti relevantním pro audit v takovém rozsahu, abychom mohli navrhnout auditorské postupy vhodné s ohledem na dané okolnosti, nikoli abychom mohli vyjádřit názor na účinnost jejího vnitřního kontrolního systému.
- Posoudit vhodnost použitých účetních pravidel, přiměřenost provedených účetních odhadů a informace, které v této souvislosti představenstvo společnosti uvedlo v příloze účetní závěrky.
- Posoudit vhodnost použití předpokladu nepřetržitého trvání při sestavení účetní závěrky představenstvem a to, zda s ohledem na shromážděné důkazní informace existuje významná (materiální) nejistota vyplývající z události nebo podmínek, které mohou významně zpochybnit schopnost společnosti nepřetržitě trvat. Jestliže dojdeme k závěru, že taková významná (materiální) nejistota existuje, je naší povinností upozornit v naší zprávě na informace uvedené v této souvislosti v příloze účetní závěrky, a pokud tyto informace nejsou dostatečné, vyjádřit modifikovaný výrok. Naše závěry týkající se schopnosti společnosti nepřetržitě trvat vycházejí z důkazních informací, které jsme získali do data naší zprávy. Nicméně budoucí události nebo podmínky mohou vést k tomu, že společnost ztratí schopnost nepřetržitě trvat.
- Vyhodnotit celkovou prezentaci, členění a obsah účetní závěrky, včetně přílohy, a dále to, zda účetní závěrka zobrazuje podkladové transakce a události způsobem, který vede k věrnému zobrazení.

Naší povinností je informovat představenstvo a dozorčí radu mimo jiné o plánovaném rozsahu a načasování auditu a o významných zjištěních, která jsme v jeho průběhu učinili, včetně zjištěných významných nedostatků ve vnitřním kontrolním systému.

V Praze dne 9. května 2023

Auditorská společnost:

Deloitte Audit s.r.o.
evidenční číslo 079



Statutární auditor:

Ladislav Šauer
evidenční číslo 2261



3. Účetní závěrka

Název společnosti: **VINCI Construction CS a.s.**

Sídlo: U Michelského lesa 1581/2, 140 00 Praha 4

Právní forma: akciová společnost

IČO: 140 80 672

Součástí účetní závěrky:

Rozvaha

Výkaz zisku a ztráty

Přehled o změnách vlastního kapitálu

Přehled o peněžních tocích

Příloha

Účetní závěrka byla sestavena dne 9. května 2023.


Statutární orgán účetní jednotky

Martin Borovka
předseda představenstva
a generální ředitel



podpis

Paul Scippa
místopředseda představenstva
a finanční ředitel



podpis

3.1. Rozvaha k 31. 12. 2022

		31. 12. 2022			31. 12. 2021
		Brutto	Korekce	Netto	Netto
ROZVAHA					VINCI Construction CS a.s.
v plném rozsahu					IČO 140 80 672
k datu					U Michelského lesa 1581/2, Michle
31. 12. 2022					140 00 Praha 4
(v tisících Kč)					
AKTIVA CELKEM		8 128 760	666 972	7 461 786	20
A.	Pohledávky za upsaný základní kapitál	0		0	20
B.	Stálá aktiva*	7 388 691	666 972	6 721 719	
B.I.	Dlouhodobý nehmotný majetek	26 862	26 118	744	
B.I.2.	Ocenitelná práva	26 862	26 118	744	
B.I.2.1.	Software	22 745	22 107	637	
B.I.2.2.	Ostatní ocenitelná práva	4 117	4 011	106	
B.II.	Dlouhodobý hmotný majetek	1 282 333	635 854	646 479	
B.II.1.	Pozemky a stavby	1 157 880	573 168	584 712	
B.II.1.1.	Pozemky	91 338		91 338	
B.II.1.2.	Stavby	1 066 542	573 168	493 374	
B.II.2.	Hmotné movité věci a jejich soubory	73 421	62 686	10 735	
B.II.5.	Poskytnuté zálohy na dlouhodobý hmotný majetek o nedokončeném dlouhodobý hmotný majetek	51 032		51 032	
		51 032		51 032	
B.III.	Dlouhodobý finanční majetek	6 079 496	5 000	6 074 496	
B.III.1.	Podíly - ovládaná nebo ovládající osoba	5 751 252		5 751 252	
B.III.2.	Zápůjčky a úvěry - ovládaná nebo ovládající osoba	136 250		136 250	
B.III.3.	Podíly - podstatný vliv	153 004	5 000	148 004	
B.III.5.	Ostatní dlouhodobé cenné papíry a podíly	38 990		38 990	
C.	Oběžná aktiva	738 794		738 792	
C.II.	Pohledávky	736 422		736 420	
C.II.1.	Dlouhodobé pohledávky	52 199		52 199	
C.II.1.1.	Pohledávky z obchodních vztahů	13 332		13 332	
C.II.1.4.	Odložená daňová pohledávka	38 867		38 867	
C.II.2.	Krátkodobé pohledávky	684 223		684 221	
C.II.2.1.	Pohledávky z obchodních vztahů	504 700		504 700	
C.II.2.2.	Pohledávky - ovládaná nebo ovládající osoba	113 000		113 000	
C.II.2.4.	Pohledávky - ostatní	66 523		66 521	
C.II.2.4.3.	Stát - daňové pohledávky	3 498		3 498	
C.II.2.4.4.	Krátkodobé poskytnuté zálohy	2 498		2 498	
C.II.2.4.5.	Dohadné účty aktivní	57 184		57 184	
C.II.2.4.6.	Jiné pohledávky	3 341		3 341	
C.IV.	Peněžní prostředky	2 372		2 372	
C.IV.1.	Peněžní prostředky v pokladně	183		183	
C.IV.2.	Peněžní prostředky na účtech	2 189		2 189	
D.	Časové rozlišení aktiv	1 275		1 275	
D.1.	Náklady příštích období	1 275		1 275	

		31. 12. 2022	31. 12. 2021
	PASIVA CELKEM	7 461 786	20
A.	Vlastní kapitál*	6 835 414	20
A.I.	Základní kapitál	4 308 000	20
A.I.1.	Základní kapitál	4 308 000	20
A.II.	Ážio a kapitálové fondy	2 342 290	
A.II.2.	Kapitálové fondy	2 342 290	
A.II.2.1	Ostatní kapitálové fondy	2 301 219	
A.II.2.2	Oceňovací rozdíly z přecenění majetku a závazků (+/-)	13 632	
A.II.2.4	Rozdíly z přeměn obchodních korporací	27 439	
A.V.	Výsledek hospodaření běžného účetního období (+/-)	185 124	
B.+C.	Cizí zdroje	446 306	
B.	Rezervy	60 473	
B.II.	Rezerva na daň z příjmů	32 374	
B.IV.	Ostatní rezervy	28 099	
C.	Závazky	385 833	
C.II.	Krátkodobé závazky	385 833	
C.II.4.	Závazky z obchodních vztahů	98 055	
C.II.8.	Závazky ostatní	287 778	
C.II.8.3.	Závazky k zaměstnancům	14 583	
C.II.8.4.	Závazky ze sociálního zabezpečení a zdravotního pojištění	7 776	
C.II.8.5.	Stát - daňové závazky a dotace	2 907	
C.II.8.6.	Dohadné účty pasivní	262 511	
D.	Časové rozlišení pasiv	180 066	
D.1.	Výdaje příštích období	180 066	

3.2. Výkaz zisku a ztráty k 31. 12. 2022

VÝKAZ ZISKU A ZTRÁTY		VINCI Construction CS a.s. IČO 140 80 672	
v druhovém členění			
období končící k			
31.12.2022		U Michelského lesa 1581/2, Michle	
(v tisících Kč)		140 00 Praha 4	
		Období do 31. 12. 2022	Období do 31. 12. 2021
I.	Tržby z prodeje výrobků a služeb	859 802	
II.	Tržby za prodej zboží	446 056	
A.	Výkonová spotřeba	955 346	
A.1.	Náklady vynaložené na prodané zboží	436 208	
A.2.	Spotřeba materiálu a energie	55 517	
A.3.	Služby	463 621	
D.	Osobní náklady	338 595	
D.1.	Mzdové náklady	203 110	
D.2.	Náklady na sociální zabezpečení, zdravotní pojištění a ostatní náklady	135 485	
D.2.1.	Náklady na sociální zabezpečení a zdravotní pojištění	70 727	
D.2.2.	Ostatní náklady	64 758	
E.	Úpravy hodnot v provozní oblasti	43 929	
E.1.	Úpravy hodnot dlouhodobého nehmotného a hmotného majetku	43 929	
E.1.1.	Úpravy hodnot dlouhodobého nehmotného a hmotného majetku - trvalé	43 929	
III.	Ostatní provozní výnosy	2	
III.3.	Jiné provozní výnosy	2	
F.	Ostatní provozní náklady	41 830	
F.3.	Daně a poplatky	23	
F.4.	Rezervy v provozní oblasti a komplexní náklady příštích období	28 099	
F.5.	Jiné provozní náklady	13 708	
*	Provozní výsledek hospodaření (+/-)	-73 840	
IV.	Výnosy z dlouhodobého finančního majetku - podíly	249 457	
IV.1.	Výnosy z podílů - ovládaná nebo ovládající osoba	249 457	
VI.	Výnosové úroky a podobné výnosy	3 160	
VI.1.	Výnosové úroky a podobné výnosy - ovládaná nebo ovládající osoba	2 360	
VI.2.	Ostatní výnosové úroky a podobné výnosy	800	
VII.	Ostatní finanční výnosy	30	
K.	Ostatní finanční náklady	176	
*	Finanční výsledek hospodaření (+/-)	252 471	
**	Výsledek hospodaření před zdaněním (+/-)	178 631	
L.	Daň z příjmů	-6 493	
L.1.	Daň z příjmů splatná	32 374	
L.2.	Daň z příjmů odložená (+/-)	-38 867	
**	Výsledek hospodaření po zdanění (+/-)	185 124	
***	Výsledek hospodaření za účetní období (+/-)	185 124	
*	Čistý obrát za účetní období	1 558 507	

3.3. Přehled o změnách vlastního kapitálu

VINCI Construction CS a.s. IČO 140 80 672								
U Michelského lesa 1581/2, Michle 140 00 Praha 4								
PŘEHLED O ZMĚNÁCH VLASTNÍHO KAPITÁLU								
k datu 31. 12. 2022 (v tisících Kč)								
	Základní kapitál	Kapitálové fondy	Ostatní fondy ze zisku	Nerozdělený zisk nebo neuhrazená ztráta minulých let	Jiný výsledek hospodaření minulých let	Rozhodnuto o zálohové výplatě podílu na zisku	Výsledek hospodaření běžného účetního období	VLASTNÍ KAPITÁL CELKEM
Stav k 31. 12. 2020								
Rozdělení výsledku hospodaření								
Změna základního kapitálu	20							20
Vyplacené podíly na zisku								
Rozhodnuto o zálohách na výplatu podílu na zisku								
Výdaje z kapitálových fondů								
Výsledek hospodaření za běžné období								
Stav k 31. 12. 2021	20							20
Vliv přeměny	0	2 314 851						2 314 851
Stav k 1. 1. 2022	20	2 314 851						2 314 871
Rozdělení výsledku hospodaření								
Změna základního kapitálu	4 307 980							4 307 980
Vyplacené podíly na zisku								
Rozhodnuto o zálohách na výplatu podílu na zisku								
Výdaje z kapitálových fondů								
Výsledek hospodaření za běžné období							185 124	185 124
Rozdíly z přeměn obchodních korporací		27 439						27 439
Stav k 31. 12. 2022	4 308 000	2 342 290					185 124	6 835 414

3.4. Přehled o peněžních tocích

PŘEHLED O PENĚŽNÍCH TOCÍCH (CASH FLOW)		VINCI Construction CS a.s.	
období končící k 31. 12. 2022 (v tisících Kč)		IČO 140 80 672 U Michelského lesa 1581/2, Michle 140 00 Praha 4	
		Období do 31. 12. 2022	Období do 31. 12. 2021
P.	Počáteční stav peněžních prostředků a peněžních ekvivalentů	0	
	Peněžní prostředky a peněžní ekvivalenty nabyté přeměnou		
	Počáteční stav peněžních prostředků a peněžních ekvivalentů po přeměně		
	Peněžní toky z hlavní výdělečné činnosti (provozní činnost)		
Z.	Výsledek hospodaření před zdaněním	178 631	
A.1.	Úpravy o nepeněžní operace	-148 214	
A.1.1.	Odpisy stálých aktiv	43 849	
A.1.2.	Změna stavu opravných položek a rezerv	60 473	
A.1.3.	Zisk (ztráta) z prodeje stálých aktiv	81	
A.1.4.	Výnosy z podílů na zisku	-249 457	
A.1.5.	Nákladové a výnosové úroky	-3 160	
A.1.6.	Opravy o ostatní nepeněžní operace		
A.*	Čistý provozní peněžní tok před změnami pracovního kapitálu	30 417	
A.2.	Změna stavu pracovního kapitálu	-52 286	
A.2.1.	Změna stavu pohledávek a časového rozlišení aktiv	-584 977	
A.2.2.	Změna stavu závazků a časového rozlišení pasív	532 691	
A.2.3.	Změna stavu zásob		
A.2.4.	Změna stavu krátkodobého finančního majetku		
A.**	Čistý provozní peněžní tok před zdaněním	-21 869	
A.3.	Vyplacené úroky		
A.4.	Přijaté úroky	3 160	
A.5.	Zaplacená daň z příjmů za běžnou činnost		
A.6.	Přijaté podíly na zisku	249 457	
A.***	Čistý peněžní tok z provozní činnosti	230 748	
	Peněžní toky z investiční činnosti		
B.1.	Výdaje spojené s nabytím stálých aktiv	-115 358	
B.2.	Příjmy z prodeje stálých aktiv		
B.3.	Zápůjčky a úvěry spřízněným osobám	-113 000	
B.***	Čistý peněžní tok z investiční činnosti	-228 358	
	Peněžní toky z finančních činností		
C.1.	Změna stavu závazků z financování	-18	
C.2.	Dopady změn vlastního kapitálu		
C.2.1.	Peněžní zvýšení základního kapitálu		
C.2.2.	Vyplacení podílu na vlastním kapitálu společníkům		
C.2.3.	Další vklady peněžních prostředků společníků		
C.2.4.	Úhrada ztráty společnosti		
C.2.5.	Přímé platby na vrub fondů		
C.2.6.	Vyplacené podíly na zisku / dividendy		
C.***	Čistý peněžní tok z finanční činnosti	-18	
F.	Čistá změna peněžních prostředků a peněžních ekvivalentů	2 372	
R.	Konečný stav peněžních prostředků a peněžních ekvivalentů	2 372	

3.5. Příloha k účetní závěrce

3.5.1. Popis společnosti

VINCI Construction CS a.s., (dále jen „společnost“), IČO 14080672, je česká právnická osoba, akciová společnost, která vznikla Městského soudu v Praze v oddílu B., vložce 27244. Hlavním předmětem její činnosti je správa vlastního majetku, zprostředkování obchodu a služeb, poradenská a konzultační činnost, zpracování odborných studií a posudků.

Jediným akcionářem společnosti je francouzská obchodní společnost VINCI CONSTRUCTION, se sídlem 1973 Boulevard de la Défense, 92000 Nanterre, Francouzská republika.

Společnost je součástí konsolidačního celku VINCI; 1973 Boulevard de la Defense, 92000 Nanterre; France, který sestavuje konsolidovanou účetní závěrku dle Mezinárodních účetních standardů a z tohoto důvodu nesestavuje společnost konsolidovanou závěrku koncernu VINCI Construction CS a uplatňuje § 22aa zákona č. 563/1991 Sb., o účetnictví.

STATUTÁRNÍ ORGÁN – PŘEDSTAVENSTVO (K 31. 12. 2022)

Martin Borovka, předseda představenstva
Paul Scippa, místopředseda představenstva
Erika Kohoutová, člen představenstva

DOZORČÍ RADA (K 31. 12. 2022)

Sébastien Morant, předseda dozorčí rady
Martin Doksanský, místopředseda dozorčí rady
Jérôme Guy, člen dozorčí rady
Patrick Jutier, člen dozorčí rady
Pierre Anjolras, člen dozorčí rady
Ludovic Demierre, člen dozorčí rady
Laurent Coens, člen dozorčí rady

PODSTATNÉ ZMĚNY, KE KTERÝM DOŠLO V PRŮBĚHU ÚČETNÍHO OBDOBÍ

V roce 2022 došlo k následujícím významným změnám.

Na společnost VINCI Construction CS a.s., se sídlem U Michelského lesa 1581/2, Michle, 140 00 Praha 4, IČO: 14080672, zapsanou v obchodním rejstříku, vedeném Městským soudem v Praze, oddíl B, vložka 27244, přešla v důsledku rozdělení odštěpením sloučením část jmění společnosti EUROVIA CS, a.s., se sídlem U Michelského lesa 1581/2, Michle, 140 00 Praha 4, IČO: 45274924, zapsané v obchodním rejstříku, vedeném Městským soudem v Praze, oddíl B, vložka 1561, uvedená v projektu rozdělení ze dne 16. 5. 2022.

Na nástupnickou společnost VINCI Construction CS a.s., se sídlem U Michelského lesa 1581/2, Michle, 140 00 Praha 4, IČO: 14080672, zapsanou v obchodním rejstříku, vedeném Městským soudem v Praze, oddíl B, vložka 27244, přešla v důsledku rozdělení odštěpením sloučením část jmění rozdělované společnosti SMP CZ, a.s., se sídlem Vyskočilova 1566, Michle, 140 00 Praha 4, IČO: 27195147, zapsané v obchodním rejstříku, vedeném Městským soudem v Praze, oddíl B, vložka 9654, uvedená v projektu rozdělení ze dne 16. 5. 2022.

V roce 2022 podstoupila společnost VINCI Construction CS a.s. dvě přeměny:

- III. rozdělení obchodní společnosti EUROVIA CS, a.s. odštěpením sloučením s
 - d) obchodní společností VINCI Construction CS a.s. („VCCS“)
 - e) obchodní společností EUROVIA Asphalt s.r.o. („Asfalt“)
 - f) obchodní společností Obalovna Černovice s.r.o. („Černovice“)

 - IV. rozdělení obchodní společnosti SMP CZ, a.s. (později přejmenována na Stavby mostů a.s.) odštěpením sloučením s
 - d) obchodní společností VINCI Construction CS a.s.
 - e) obchodní společností SMP Vodohospodářské stavby a.s. („SMPVS“)
 - f) obchodní společností SMP Construction a.s. („SMPC“)
- EUROVIA CS, a.s. a SMP CZ, a.s. dále dohromady označeny jako „Rozdělované společnosti“
 - VCCS, Asfalt, Černovice, SMPVS a SMPC dále dohromady označeny jako „Nástupnické společnosti“

Přeměnami došlo ke konsolidaci podnikatelských aktivit společností skupiny VINCI Construction CS spočívající zejména ve vytvoření jedné společnosti, která je střediskem holdingového řízení skupiny VINCI Construction CS pro Českou republiku a Slovensko (VINCI Construction CS a.s.) a rozdělení specializovaných podnikatelských aktivit do samostatných obchodních společností, přičemž v rámci tohoto procesu je mimo jiné nezbytné, aby část jmění Rozdělovaných společností přešla na Nástupnické společnosti, jak je popsáno v projektech přeměny („Přeměna“).

Účelem Přeměny společně s dalšími s ní souvisejícími a na ni navazujícími kroky je zajistit, aby mimo jiné:

- H. společnost VCCS působila jako holdingová společnost spravující majetkové účasti a vykonávající servisní, administrativní a nevýrobní činnosti pro společnosti ze skupiny VINCI Construction CS v České republice a na Slovensku;
- I. společnost Asfalt spravovala jmění a zajišťovala činnosti související s výrobou obalovaných asfaltových směsí;
- J. společnost Černovice spravovala jmění a zajišťovala činnosti související s výrobou obalovaných asfaltových směsí v obalovně nacházející se v obci Černovice, okr. Chomutov;
- K. společnost SMPVS spravovala jmění a zajišťovala činnosti související s výstavbou vodohospodářských a podobných staveb;
- L. společnost SMPC spravovala jmění a zajišťovala činnosti související s výstavbou ostatních staveb;
- M. Rozdělované společnosti nadále vykonávaly podnikatelské činnosti v oblasti dopravního stavitelství a aby tyto činnosti nebyly Přeměnou a dalšími souvisejícími kroky nijak dotčeny; a
- N. VCCS byla jediným společníkem, resp. akcionářem Rozdělovaných společností a společností Asfalt, Černovice, SMPVS a SMPC;

Rozdělované společnosti tak nezankly a ve zbývající části (po přechodu daného majetku na Nástupnické společnosti) pokračují ve své podnikatelské činnosti.

Rozhodný den Přeměny byl stanoven na 1. 1. 2022. Zápis o Přeměně je v obchodním rejstříku proveden dne 1. 7. 2022. Přeměnou nedošlo u Nástupnických společností ke změnám základního kapitálu.

Jednotlivé odštěpované složky aktiv a pasiv Rozdělovaných společností byly převzaty do Nástupnických společností v účetních hodnotách a nedošlo k žádnému přecenění majetku a závazků. Pro lepší srovnatelnost je v pohybových tabulkách dotknutých položek aktiv uveden samostatně vliv Přeměny.

Čistá účetní hodnota odštěpovaných aktiv z Rozdělovaných společností do společnosti VINCI Construction CS a.s. byla 2 314 851 tis. Kč. Pro detailnější přehled viz níže:

Přehled položek aktiv odštěpených ze společností EUROVIA CS, a.s. a SMP CZ, a.s. sloučených se společností VINCI Construction CS a.s.

Aktiva netto VCCS	Stav k 31.12.2021	Vliv přeměny s EUROVIA CS, a.s.	Vliv přeměny s SMP CZ, a.s.	Stav k 1.1.2022
Dlouhodobý hmotný majetek	0	602 908	39 030	641 938
Dlouhodobý nehmotný majetek	0	112	0	112
Dlouhodobý finanční majetek	0	1 472 531	200 269	1 672 800
Celkem	0	2 075 551	239 300	2 314 851

Přehled položek pasiv odštěpených ze společností EUROVIA CS, a.s. a SMP CZ, a.s. sloučených se společností VINCI Construction CS a.s.

Vlastní kapitál VCCS	Stav k 31.12.2021	Vliv přeměny s EUROVIA CS, a.s.	Vliv přeměny s SMP CZ, a.s.	Stav k 1.1.2022
Ostatní kapitálové fondy	0	2 075 551	239 300	2 314 851
Celkem	0	2 075 551	239 300	2 314 851

1. 7. 2022 VCCS a ECS uzavřeli smlouvu o převzetí činnosti a přechodu zaměstnanců, kterou na VCCS přešly určité vybrané činnosti řídicí, podpůrné a administrativní povahy které do 30. 6. 2022 zajišťovali zaměstnanci ECS pro některé společnosti skupiny VINCI Construction CS, a daní zaměstnanci.

3.5.2. Základní východiska pro vypracování účetní závěrky, způsoby oceňování a odepisování

Účetnictví společnosti je vedeno a účetní závěrka byla sestavena v souladu se zákonem č 563/1991 Sb. o účetnictví v platném znění, vyhláškou č. 500/2002 Sb., kterou se provádějí některá ustanovení zákona č. 563/1991 Sb. o účetnictví, pro účetní jednotky, které jsou podnikateli účtujícími v soustavě podvojného účetnictví, v platném znění a Českými účetními standardy pro podnikatele v platném znění.

Účetnictví respektuje obecné účetní zásady, především zásadu o oceňování majetku historickými cenami, zásadu účtování ve věcné a časové souvislosti, zásadu opatrnosti a předpoklad o schopnosti účetní jednotky pokračovat ve svých aktivitách.

Údaje v této účetní závěrce jsou vyjádřeny v tisících korun českých (Kč).

Účetní závěrka společnosti je sestavena k 31. 12. 2022.

Způsoby oceňování, které společnost používala při sestavení účetní závěrky, jsou následující:

Dlouhodobý nehmotný majetek

Dlouhodobým nehmotným majetkem se rozumí majetek, jehož doba použitelnosti je delší než jeden rok a jehož ocenění je vyšší než 60 tis. Kč v jednotlivém případě.

Dlouhodobým nehmotným majetkem se rozumí, kromě jiného, nehmotné výsledky vývoje s dobou použitelnosti delší než jeden rok. Tyto se aktivují pouze v případě využití pro opakovaný prodej. Nehmotné výsledky výzkumu a vývoje, software a ocenitelná práva vytvořená vlastní činností pro vlastní potřebu se neaktivují. Oceňuje se vlastními náklady, nebo reprodukční pořizovací cenou, je-li nižší.

Nakoupený dlouhodobý nehmotný majetek je oceněn pořizovací cenou.

Technické zhodnocení, pokud převýšilo u jednotlivého majetku v úhrnu za zdaňovací období částku 60 tis. Kč, zvyšuje pořizovací cenu dlouhodobého nehmotného majetku.

Drobný dlouhodobý nehmotný majetek do 60 tis. Kč se odepisuje jednorázově do nákladů a eviduje se v podrozvahové evidenci v pořizovacích cenách.

Dlouhodobý nehmotný majetek je odepisován do nákladů na základě předpokládané doby životnosti příslušného majetku, která obvykle činí 4 roky, nejdéle však do pěti let.

Způsob tvorby opravných položek

Opravné položky na nehmotný majetek nebyly ve společnosti tvořeny.

Dlouhodobý hmotný majetek

Dlouhodobým hmotným majetkem se rozumí majetek, jehož doba použitelnosti je delší než jeden rok a jehož ocenění je vyšší než 80 tis. Kč v jednotlivém případě.

Nakoupený dlouhodobý hmotný majetek je oceněn pořizovací cenou, která zahrnuje cenu pořízení, náklady na dopravu, clo a další náklady s pořízením související.

Ocenění dlouhodobého hmotného majetku vytvořeného vlastní činností zahrnuje přímé náklady, nepřímé náklady bezprostředně související s vytvořením majetku vlastní činností (výrobní režie), popřípadě nepřímé náklady správního charakteru, pokud vytvoření majetku přesahuje dobu jednoho účetního období.

Reprodukční pořizovací cenou se oceňuje dlouhodobý hmotný majetek nabytý darováním, dlouhodobý majetek nově zjištěný v účetnictví (účtuje se souvztažným zápisem na příslušný účet oprávek).

Technické zhodnocení, pokud převýšilo u jednotlivého majetku v úhrnu za zdaňovací období částku 80 tis. Kč, zvyšuje pořizovací cenu dlouhodobého hmotného majetku.

Drobný dlouhodobý hmotný majetek do 80 tis. Kč se účtuje jednorázově do nákladů a eviduje se v podrozvahové evidenci v pořizovacích cenách.

Odepisování

Odpisy jsou vypočteny lineární metodou na základě pořizovací ceny a předpokládané doby životnosti příslušného majetku. Předpokládaná životnost je stanovena takto:

	Počet let
Budovy, haly a stavby	20-45
Stroje, přístroje a zařízení	4-8
Dopravní prostředky	4-6
Inventář (v tom maringotky, formy atd.)	3-5
Jiný dlouhodobý hmotný majetek (zařízení stavenišť, dočasné stavby)	po dobu výstavby

Způsob tvorby opravných položek

Na základě inventarizace jsou tvořeny opravné položky k nepoužívanému dlouhodobému hmotnému majetku, jehož ocenění v účetnictví přechodně neodpovídá reálnému stavu.

Majetek pořízený formou finančního pronájmu je odepisován u pronajímatele.

Zisky či ztráty z prodeje nebo vyřazení majetku jsou určeny jako rozdíl mezi výnosy z prodeje a účetní hodnotou majetku a jsou účtovány do výkazu zisku a ztráty.

Dlouhodobý finanční majetek

Cenné papíry a majetkové účasti se při nákupu oceňují pořizovací cenou. Součástí pořizovací ceny cenného papíru a podílu jsou přímé náklady související s pořízením, např. poplatky a provize makléřům, poradcům a burzám.

K datu pořízení cenných papírů a majetkových účastí je tento dlouhodobý finanční majetek společností klasifikován dle povahy jako majetkové účasti nebo dlužné cenné papíry držené do splatnosti nebo realizovatelné cenné papíry a podíly.

Podíly ve společnostech, jejichž finanční toky a provozní procesy může společnost řídit s cílem získat přínosy z jejich činnosti, jsou klasifikovány jako „Podíly v ovládaných a řízených osobách“.

Podíly ve společnostech, jejichž finanční toky a provozní procesy může společnost významně ovlivňovat s cílem získat přínosy z jejich činnosti, jsou klasifikovány jako „Podíly v účetních jednotkách pod podstatným vlivem“.

K datu účetní závěrky jsou:

- majetkové účasti oceněny v pořizovacích cenách snížených o opravné položky k majetkovým účastem,
- realizovatelné cenné papíry a podíly oceněny v reálné hodnotě, pokud je tuto možné stanovit. V případě, že se reálná hodnota dle odhadu společnosti výrazně neodlišuje od účetní zůstatkové ceny, jsou realizovatelné cenné papíry nadále vykazovány v pořizovací ceně snížené o opravné položky.

Změna reálné hodnoty realizovatelných cenných papírů a podílů je účtována oproti oceňovacím rozdílům z přecenění majetku a závazků v rámci vlastního kapitálu, jedná-li se o změnu reálné hodnoty, která není pravděpodobně trvalá. Pokud se jedná o snížení hodnoty, jež je pravděpodobně trvalé, je toto zaúčtováno na účty finančních nákladů.

Způsob tvorby opravných položek

Opravné položky k dlouhodobému finančnímu majetku jsou tvořeny na základě individuálního posouzení jednotlivých investic. Vklady a podíly v podnicích s rozhodujícím a podstatným vlivem jsou posouzeny zejména na základě výše podílu na vlastním kapitálu společnosti.

Pohledávky

Pohledávky jsou při vzniku oceňovány jmenovitou hodnotou, následně sníženou o příslušné opravné položky k pochybným a nedobytným částkám (pohledávky nabyté za úplatu nebo vkladem jsou oceněny pořizovací cenou sníženou o opravnou položku k pochybným a nedobytným částkám).

Způsob tvorby opravných položek

Opravná položka k pohledávkám se stanovuje na základě věkové struktury:

Pohledávky po splatnosti	Opravné položky v %
od 3 do 6 měsíců	25 %
od 7 do 9 měsíců	50 %
od 10 do 12 měsíců	75 %
nad 12 měsíců	100 %

Takto stanovená výše opravné položky je v individuálních případech dále upravena na základě posouzení dobytosti jednotlivých pohledávek (její zvýšení v případě vyhlášení konkurzu, snížení např. v případě zajištění pohledávek).

Závazky

Závazky z obchodního styku jsou zaúčtovány ve jmenovité hodnotě.

Vlastní kapitál

Základní kapitál společnosti se vykazuje ve výši zapsané v obchodním rejstříku příslušného soudu.

Přijaté úvěry

Krátkodobé a dlouhodobé úvěry jsou zaúčtovány ve své nominální hodnotě. Za krátkodobý úvěr se považuje i část dlouhodobých úvěrů, která je splatná do jednoho roku od data účetní závěrky.

Rezervy

Rezervy jsou vytvářeny k pokrytí budoucích závazků nebo výdajů, u nichž je znám účel, je pravděpodobné, že nastanou, avšak není jistá částka nebo datum, v němž budou plněny. Společnost může tvořit účetní rezervy na rekultivace, na mimořádné náklady, na odstranění důsledků investiční činnosti, na podnikatelská rizika, restrukturalizaci a ostatní.

Finanční nájem

Společnost účtuje o najatém majetku tak, že zahrnuje leasingové splátky do nákladů a zařazuje příslušnou hodnotu najatého majetku v době, kdy smlouva o nájmu končí a uplatňuje se možnost nákupu. Splátky nájemného hrazené předem se časově rozlišují. V roce 2022 neměla společnost žádný majetek najatý formou finančního nájmu.

Devizové operace

Majetek pořízený v cizí měně, finanční majetek, pohledávky a závazky v cizí měně se během roku přepočítávají na české koruny pevným kursem dle kursu vyhlášeným ČNB první pracovní den v měsíci, který je platný nejvýše pro 4 po sobě jdoucí účetní období. K datu účetní závěrky jsou relevantní aktiva a pasiva přepočtena kursem ČNB platným k datu, ke kterému je účetní závěrka sestavena, a kursové zisky a ztráty jsou zaúčtovány do výsledku hospodaření.

Účtování nákladů a výnosů

Náklady a výnosy společnost účtuje do období, s nimiž časově a věcně souvisejí.

V souladu s principem opatrnosti účtuje společnost na vrub nákladů tvorbu rezerv a opravných položek na krytí všech rizik, ztrát a znehodnocení, která jsou ke dni sestavení účetní závěrky známa.

Snížení hodnoty

Ke každému rozvahovému dni společnost prověřuje účetní hodnotu svého majetku, aby objevila náznaky toho, zda nedošlo ke ztrátě ze snížení hodnoty majetku. Existují-li takové signály, je odhadnuta realizovatelná hodnota majetku a určen případný rozsah ztráty ze snížení hodnoty. Není-li možno realizovatelnou hodnotu jednotlivých položek majetku odhadnout, určí společnost realizovatelnou hodnotu výnosové jednotky, ke které majetek patří.

Daň z příjmů

Splatná daň z příjmů se počítá za pomoci platné daňové sazby z účetního zisku zvýšeného nebo sníženého o trvale nebo dočasně daňově neuznatelné náklady a nezdaňované výnosy (např. tvorba a zúčtování ostatních rezerv a opravných položek, náklady na reprezentaci, rozdíl mezi účetními a daňovými odpisy atd.). Pro daňové odpisy společnost používá od 1.1.2018 lineární odpisování.

Výpočet odložené daně je založen na závazkové metodě vycházející z rozvahového přístupu. Odložená daňová povinnost odráží daňový dopad všech dočasných rozdílů mezi zůstatkovými cenami aktiv a pasiv z hlediska účetnictví a stanovení základu daně z příjmu za použití sazby daně z příjmů platné v následujících obdobích. Při výpočtu odložené daně se vycházelo z předpokládaného období uplatnění jednotlivých dočasných rozdílů.

Účetní hodnota odložené daňové pohledávky je ke každému rozvahovému dni posuzována a snížena v rozsahu, v jakém již není pravděpodobné, že bude k dispozici dostatečný zdanitelný zisk, proti němuž by bylo možno tuto pohledávku nebo její část uplatnit.

Odložené daňové pohledávky a závazky jsou vzájemně započítány a v rozvaze vykázány v celkové netto hodnotě.

Použití odhadů

Sestavení účetní závěrky vyžaduje, aby vedení společnosti používalo odhady a předpoklady, jež mají vliv na vykazované hodnoty majetku a závazků k datu účetní závěrky a na vykazovanou výši výnosů a nákladů za sledované období. Vedení společnosti stanovilo tyto odhady a předpoklady na základě všech jemu dostupných relevantních informací. Nicméně, jak vyplývá z podstaty odhadu, skutečné hodnoty v budoucnu se mohou od těchto odhadů odlišovat.

Přehled o peněžních tocích

Přehled o peněžních tocích byl sestaven nepřímou metodou. Peněžní ekvivalenty představují krátkodobý likvidní majetek, který lze snadno a pohotově převést na předem známou částku v hotovosti.

Peněžní prostředky a peněžní ekvivalenty lze analyzovat takto:

	v tisících Kč	
	31. 12. 2021	31. 12. 2022
Pokladní hotovost a peníze na cestě	0	183
Účty v bankách	0	2 189
Pohledávky – ovládaná nebo ovládající osoba	0	0
Peněžní prostředky a peněžní ekvivalenty celkem	0	2 372

Peněžní toky z provozních, investičních nebo finančních činností jsou uvedeny v přehledu o peněžních tocích nekompenzovaně.

3.5.3. Dlouhodobý majetek

Dlouhodobý nehmotný majetek

Přehled o pohybu dlouhodobého nehmotného majetku

	v tisících Kč							
	Zůstatek k 31. 12. 2020	Přírůstky	Úbytky	Zůstatek k 31. 12. 2021	Přírůstky	Přírůstky (vliv přeměny)	Úbytky	Zůstatek k 31. 12. 2022
Software	0	0	0	0	1 115	21 874		22 745
Ocenitelná práva	0	0	0	0	0	4 117	0	4 117
Celkem	0	0	0	0	1 115	25 991	245	26 862

Oprávký

	v tisících Kč							
	Zůstatek k 31. 12. 2020	Přírůstky	Úbytky	Zůstatek k 31. 12. 2021	Přírůstky	Přírůstky (vliv přeměny)	Úbytky	Zůstatek k 31. 12. 2022
Software	0	0	0	0	233	21 874	0	22 107
Ocenitelná práva	0	0	0	0	7	4 005	0	4 011
Celkem	0	0	0	0	240	25 878	0	26 118

Zůstatkové hodnoty

	v tisících Kč	
	Zůstatek k 31. 12. 2021	Zůstatek k 31. 12. 2022
Software	0	637
Ocenitelná práva	0	106
Celkem	0	743

Odpisy dlouhodobého nehmotného majetku zaúčtované do nákladů v roce 2022 činily 1 239 tis. Kč (0 tis. Kč v roce 2021).

Dlouhodobý hmotný majetek

Přehled o pohybu dlouhodobého hmotného majetku

	v tisících Kč							
	Zůstatek k 31. 12. 2020	Přírůstky	Úbytky	Zůstatek k 31. 12. 2021	Přírůstky	Přírůstky (vliv přeměny)	Úbytky	Zůstatek k 31. 12. 2022
Pozemky	0	0	0	0	0	91 338	0	91 338
Budovy, haly a stavby	0	0	0	0	42 120	1 043 554	19 131	1 066 542
Hmotné movité věci	0	0	0	0	7 296	69 976	3 852	73 421
Nedokončený DHM	0	0	0	0	125 844	0	74 812	51 032
Zálohy na nedokončený DHM	0	0	0	0	0	0	0	0
Celkem	0	0	0	0	175 260	1 204 868	97 796	1 282 333

Oprávky a opravné položky

	v tisících Kč							
	Zůstatek k 31. 12. 2020	Přírůstky	Úbytky	Zůstatek k 31. 12. 2021	Přírůstky	Přírůstky (vliv přeměny)	Úbytky	Zůstatek k 31. 12. 2022
Pozemky	0	0	0	0	54 562	534 679	16 073	573 168
Budovy, haly a stavby	0	0	0	0	5 064	57 942	320	62 686
Hmotné movité věci	0	0	0	0	0	0	0	0
Nedokončený DHM	0	0	0	0	0	0	0	0
Zálohy na nedokončený DHM	0	0	0	0	0	0	0	0
Celkem	0	0	0	0	59 626	592 621	16 392	635 854

Zůstatkové hodnoty

	v tisících Kč	
	Zůstatek k 31. 12. 2021	Zůstatek k 31. 12. 2022
Pozemky	0	91 338
Budovy, haly a stavby	0	493 373
Hmotné movité věci	0	10 734
Nedokončený DHM	0	51 032
Zálohy na nedokončený DHM	0	0
Oceň. rozdílů k nabytému majetku	0	0
Celkem	0	646 479

Odpisy dlouhodobého hmotného majetku byly v roce 2022 účtovány do nákladů ve výši 42 610 tis. Kč (0 tis. Kč v roce 2021).

Souhrnná výše drobného hmotného majetku neuvedeného v rozvaze k 31.12.2022 činí v pořizovacích cenách 8 727 tis. Kč. K 31.12.2021 společnost takový majetek neevidovala (viz odstavec 14).

Dlouhodobý finanční majetek

Přehled o pohybu dlouhodobého finančního majetku

v tisících Kč

	Zůstatek k 31. 12. 2020	Přírůstky	Úbytky	Zůstatek k 31. 12. 2021	Přírůstky	Přírůstky (vliv přeměny)	Úbytky	Zůstatek k 31. 12. 2022
Podílové cenné papíry a vklady v podnicích s rozhodujícím vlivem	0	0	0	0	4 312 933	1 439 556	1 237	5 751 252
Podílové cenné papíry a vklady v podnicích s podstatným vlivem	0	0	0	0	0	153 004	0	153 004
Ostatní dlouhodobé cenné papíry, vklady	0	0	0	0	0	38 990	0	38 990
Půjčky podnikům ve skupině	0	0	0	0	90 000	46 250	0	136 250
OP k CP pod podst. vlivem	0	0	0	0	0	-5 000	0	-5 000
OP k půjčkám ve skupině	0	0	0	0	0	0	0	0
OP k ost. dlouhodobým CP	0	0	0	0	0	0	0	0
Celkem	0	0	0	0	4 402 933	1 672 800	-1 237	6 074 496

K 31. 12. 2022 společnost eviduje opravné položky k finančnímu majetku Obalovna Moravská Třebová, s. r. o., k cenným papírům ve výši 5 000 tis. Kč.

Stručný popis společností, u kterých společnost uplatňuje rozhodující a podstatný vliv k 31. 12. 2022, obsahuje tabulka na následující straně. Údaje vycházejí z neauditovaných výsledků společností.

Rok 2022									
#	Obchodní jméno	Sídlo společnosti	Podíl v %	Cena pořízení podílu	Základní kapitál	Vlastní kapitál	HV běžného roku	Tržby	Opravná položka
1	EUROVIA CS, a.s.*)	Praha	100	3 754 079	1 000 836	1 524 531	599 936	17 362 899	
2	VIALAB CZ s.r.o. (ex. EUROVIA Services, s. r. o. *)	Praha	100	16 876	45 000	46 543	1 826	124 066	
3	EUROVIA Asfalt s.r.o. (ex. OBALOVNA LETKOV, spol. s r.o.) *)	Letkov	100	5 199	4 698	206 890	-2 523	322 673	
4	EUROVIA Silba a. s. *)	Pízeň	100	10 693	9 034	32 090	4 131	189 028	
5	Stavby silnic a železnic, s.r.o. *)	Praha	100	200	200	203	0	0	
6	EUROVIA SK a.s. *)	Košice	98,61	1 174 068	342 842	918 864	101 373	3 083 445	
7	VIALAB SK s.r.o. (ex. EUROVIA Services, s.r.o. *)	Košice	100	127	121	18 151	2 542	25 396	
8	DIVIA stavební s.r.o. *)	Praha	100	100	100	112 081	82 020	3 212 272	
9	VIADESIGN s.r.o. *)	Praha	100	119	100	92	-8	0	
10	Obalovna Černovice s.r.o. *)	Černovice	100	219	300	80 129	41 956	27 057	
11	PRŮMSTAV, a.s. *)	Praha	100	224 064	175 000	223 026	46 827	1 045 505	
12	Stavby mostů a.s. *)	Praha	100	329 095	150 000	139 982	-11 099	1 265 007	
13	SMP Vodohospodářské stavby a.s. *)	Praha	100	2 060	2 000	71 315	44 315	672 021	
14	SMP Construction a.s. *)	Praha	100	2 060	2 000	27 364	364	275 921	
15	ARKO TECHNOLOGY a.s. *)	Brno	100	122 782	2 010	75 905	13 024	457 858	
16	PREFA PRO, a.s. *)	Zápy	100	36 000	24 100	169 099	53 028	361 531	
17	OK Třebestovice, a.s. *)	Třebestovice	100	55 000	35 000	101 622	17 240	167 275	
18	SMS a.s. *)	Banská Bystrica	100	18 512	12 890	9 898	-15 689	466 519	
Podílové cenné papíry a vklady v podnicích s rozhodujícím vlivem				5 751 252					

*) předběžné výkazy

Rok 2022									
#	Obchodní jméno	Sídlo společnosti	Podíl v %	Cena pořízení podílu	Základní kapitál	Vlastní kapitál	HV běžného roku	Tržby	Opravná položka
19	Liberecká obalovna, s. r. o. *)	Liberec	50	0	2 000	172 989	3 767	320 855	
20	Jihočeská obalovna, s. r. o. *)	Planá	50	13 149	3 000	52 029	8 012	234 865	
21	Východočeská obalovna, s. r. o. *)	Hradec Králové	33.30	9 000	27 000	140 479	10 845	279 094	
22	GJW Praha spol. s r.o. *)	Praha	49.75	66 995	60 000	498 614	123 076	1 360 550	
23	SILASFALT s.r.o. *)	Ostrava – Kunčice	50	36 033	64 000	148 455	3 869	529 208	
24	OMT – Obalovna Moravská Třebová, s.r.o. *)	Mor. Třebová	50	5 000	10 000	59 957	3 051	143 151	5 000
25	Pražská obalovna Herink, s.r.o. *)	Herink	50	4 000	8 000	93 992	-15 098	107 857	
26	Olomoucká obalovna Hněvotín, s.r.o. *)	Hněvotín	50	4 000	8 000	37 944	9 566	208 695	
27	FREYSSINET CS, a.s. *)	Zápy	50	13 251	39 300	68 349	19 932	291 289	
28	EUROVIA Concrete Technologies GmbH *)	Berlín	50	1 352	2 412	69 557	-72	19 948	
29	Via structure GmbH *)	Berlín		224	723	16 799	-34 987	46 938	
Podílové cenné papíry a vklady v podnicích s podstatným vlivem a společných podnicích				153 004					

*) předběžné výkazy

Společnost obdržela v roce 2022 dividendy od dceřiných společností ve výši 249 457 tis. Kč.

Ostatní cenné papíry a majetkové účasti společnosti k 31. 12. 2022:

Společnost	Rok 2022	
	Cena pořízení	Zůstatková hodnota
Přístav Pardubice, s.r.o.	800	800
Celkem	800	800

Společnost při stanovení reálné hodnoty ostatních cenných papírů nemohla vyjít z tržní hodnoty, protože tyto cenné papíry nejsou veřejně obchodovatelné.

Půjčky podnikům ve skupině k 31. 12. 2022:

Společnost	Rok 2022	
	v tisících Kč	
Pražská obalovna Herink, s.r.o.	46 250	
EUROVIA Asfalt s.r.o.	90 000	
Celkem	136 250	

3.5.4. Pohledávky

K 31. 12. 2022 má společnost 13 332 tis. Kč dlouhodobých pohledávek. Jedná se zejména o pohledávky z obchodního styku s datem splatnosti delším než 1 rok. Společnost k 31. 12. 2022 neeviduje dlouhodobé pohledávky se splatností nad 5 let.

K 31.12.2022 eviduje společnost odloženou daňovou pohledávku ve výši 38 867 tis. Kč (0 tis. Kč k 31.12.2021). Základnami pro výpočet odložené daně na straně aktiv je rozdíl mezi účetní zůstatkovou a daňovou zůstatkovou hodnotou dlouhodobého majetku, na straně pasiv rozdíl mezi účetní a daňovou hodnotou rezerv, dohadných položek na mzdové náklady, opravných položek atd.

Pohledávky za spřízněnými osobami (viz odstavec 25). Společnost evidovala k 31.12.2022 pohledávku z titulu krátkodobé půjčky od společnosti ve skupině EUROVIA CS a.s. ve výši 103 000 tis. Kč. Tato pohledávka bude splacena v roce 2023.

Krátkodobé pohledávky z obchodního styku a ostatní poskytnuté zálohy:

Krátkodobé pohledávky z obchodních vztahů	v tisících Kč	
	Stav k 31. 12. 2021	Stav k 31. 12. 2022
• Odběratelé	0	504 700
• Pozastávky	0	0
• Opravné položky	0	0
Celkem krátkodobé pohledávky z obchodních vztahů	0	504 700

Věková struktura krátkodobých pohledávek z obchodního styku v brutto hodnotách:

v tisících Kč

Rok	Do splatnosti	Celkem	Po splatnosti				Přes rok	Celkem
			0 – 90	91 - 180	181 - 270	271 - 365		
2022	502 100	2 600	2 600	0	0	0	0	504 700

Běžná lhůta splatnosti pohledávek činí 30-60 dní.

3.5.5. Opravné položky

Opravné položky vyjadřují přechodné snížení hodnoty aktiv (uvedených v odstavci 3 a 4).

Změny na účtech opravných položek:

v tisících Kč

	Zůstatek k 31. 12. 2020	Přírůstky	Úbytky	Zůstatek k 31. 12. 2021	Přírůstky	Přírůstky (vliv přeměny)	Úbytky	Zůstatek k 31. 12. 2022
OP k dlouhodobému hmotnému majetku	0	0	0	0	59 626	592 621	16 392	635 854
OP k dlouhodobému finančnímu majetku	0	0	0	0	0	-5 000	0	-5 000
OP k zásobám	0	0	0	0	0	0	0	0
OP k pohledávkám	0	0	0	0	0	0	0	0
Opravné položky celkem	0	0	0	0	59 626	587 621	16 392	630 854

3.5.6. Ostatní aktiva

Dohadné účty aktivní zahrnují nevyfakturované náhrady pojistných událostí. Dohadné účty aktivní k 31. 12. 2022 činily 57 184 tis. Kč (0 tis. Kč k 31. 12. 2021).

Náklady příštích období zahrnují především náklady dlouhodobé propagace a budou účtovány do nákladů období, do kterého věcně přísluší.

3.5.7. Vlastní kapitál

Základní kapitál uvedený v čl. 5 odst. 1 stanov společnosti je rozvržen na 4 308 000 akcií, každá ve jmenovité hodnotě 1 000 Kč.

Vedení společnosti k datu sestavení výroční zprávy nerozhodlo o rozdělení hospodářského výsledku za rok 2022.

3.5.8. Rezervy

Změny na účtech rezerv

Rezervy	v tisících Kč						
	Zůstatek k 31. 12. 2020	Přírůstky	Úbytky	Zůstatek k 31. 12. 2021	Přírůstky	Úbytky	Zůstatek k 31. 12. 2022
• na daň z příjmu	0	0	0	0	32 374	0	32 374
• ostatní	0	0	0	0	28 661	562	28 099
Ostatní rezervy celkem	0	0	0	0	28 661	562	28 099

Ostatní rezervy zahrnují především rezervu na program zaměstnaneckých akcií Castor, rezervu na rekultivaci pozemku převedeného na společnost v rámci přeměny a rezervu na ztrátu potenciálně generovanou dceřinou společností.

3.5.9. Závazky

Společnost k 31. 12. 2021 a 31. 12. 2022 neeviduje dlouhodobé závazky se splatností nad 1 rok nebo nad 5 let.

	v tisících Kč	
	Stav k 31. 12. 2021	Stav k 31. 12. 2022
Krátkodobé závazky z obchodních vztahů		
• Dodavatelé	0	18 016
Závazky z obchodních vztahů celkem	0	18 016
Krátkodobé přijaté zálohy	0	0

Věková struktura závazků k dodavatelům:

Rok	Do splatnosti	Po splatnosti						Celkem
		Celkem	0 – 90	91 – 180	181 – 270	271 – 365	Přes rok	
2022	8 771	9 245	9 199	46	0	0	0	18 016

Běžná lhůta splatnosti závazků činí 30–60 dní.

Dohadné položky zahrnují především nevyfakturované služby a jsou účtovány do nákladů do období, do kterého věcně přísluší. K 31.12.2022 činily 262 512 tis. Kč (Otis. Kč k 31.12.2021).

Závazky k spřízněným osobám (viz odstavec 25). Společnost evidovala k 31.12.2022 závazky z titulu krátkodobé půjčky ke společnosti ve skupině EUROVIA Asphalt s.r.o. ve výši 90 000 tis. Kč a ke společnosti ve skupině Obalovna Černovice s.r.o. ve výši 10 000 tis. Kč. Tyto závazky budou splaceny v roce 2023.

Závazky z titulu pojistného na sociální a zdravotní zabezpečení a daňové nedoplatky k 31.12.2021:

	v tisících Kč	
	Stav k 31. 12. 2021	Stav k 31. 12. 2022
Dluhy ze sociálního a zdravotního pojištění		
• Dluh ze sociálního pojištění	0	4 720
• Dluh ze zdravotního pojištění	0	3 056
Celkem dluhy ze sociálního a zdravotního pojištění	0	7 776
Daňové nedoplatky	0	0

Žádné dluhy ze sociálního a zdravotního pojištění nejsou po lhůtě splatnosti.

Daňové závazky a dotace k 31. 12. 2022

	v tisících Kč	
	Stav k 31. 12. 2021	Stav k 31. 12. 2022
Rezerva na daň z příjmů	0	32 374
Závazky z titulu daně z přidané hodnoty	0	83 642
Ostatní daňové závazky	0	2 907
Daňové závazky a dotace celkem	0	118 923

3.5.10. Bankovní úvěry

K 31.12.2022, resp. 2021 neměla společnost žádné bankovní úvěry.

3.5.11. Ostatní pasiva

Společnost vykázala výdaje příštích období k 31.12.2022, resp. k 31.12.2020 ve výši 180 066 tis. Kč, resp. 0 tis. Kč. Jedná se o náklady, které budou vyplaceny v příštím období, např. náklady spojené s odměnami zaměstnanců, s nevybranou dovolenou atd.

3.5.12. Leasing

Společnost na konci roku 2022 neměla žádný investiční majetek najatý formou finančního leasingu. Potřeba dopravních prostředků je řešena operativním pronájmem. Náklady na nájem dopravních prostředků v roce 2022 byly 5 990 tis. Kč. Předpokládané náklady na operativní pronájem dopravních prostředků v roce 2023 jsou 12 000 tis. Kč.

3.5.13. Majetek a závazky nevykázané v rozvaze

K 31.12.2022 nebo 31.12.2021 Společnost neposkytla žádné záruky nevykázané v rozvaze. Společnost neposkytla v roce 2022 zajištění závazků za společnosti, kde má rozhodující vliv.

Majetek nevykázaný v rozvaze představuje drobný dlouhodobý hmotný majetek ve výši 8 727 tis. Kč v roce 2022, který je veden v operativní evidenci. K 31.12.2021 společnost takový majetek neevidovala (viz odstavec 3).

3.5.14. Výnosy běžného roku

	v tisících Kč	
	Rok 2021	Rok 2022
Poskytování služeb	0	859 802
Prodej zboží	0	446 056
Ostatní činnosti	0	252 651
Výnosy celkem	0	1 558 509

3.5.15. Jiné provozní výnosy

	v tisících Kč	
	Rok 2021	Rok 2022
Smluvní pokuty a penále	0	1
Ostatní	0	1
Jiné provozní výnosy celkem	0	2

3.5.16. Spotřeba materiálu a energie

	v tisících Kč	
	Rok 2021	Rok 2022
Spotřeba		
Spotřeba materiálu	0	30 426
Spotřeba energie	0	25 092
Spotřeba materiálu a energie	0	55 517

3.5.17. Přijaté služby

	v tisících Kč	
	Rok 2021	Rok 2022
Služby		
Opravy a udržování	0	14 757
Cestovné	0	2 185
Náklady na reprezentaci	0	8 091
Telefon, fax, internet	0	11 314
Propagace a reklama	0	27 954
Nájemné	0	8 981
Asistenční služby a licenční poplatky	0	307 340
Drobné služby stavební. povahy a za vedení sdružení	0	127
Ostatní služby	0	82 871
Služby celkem	0	463 621

3.5.18. Celkové náklady na odměny statutární auditorské společnosti

Celkové náklady na odměny statutárnímu auditorovi jsou uvedeny v konsolidované účetní závěrce skupiny.

3.5.19. Osobní náklady

Průměrný přepočtený počet zaměstnanců společnosti v roce 2022 a výše souvisejících osobních nákladů:

	v tisících Kč	
	Rok 2021	Rok 2022
Průměrný přepočtený počet zaměstnanců (včetně 3 členů představenstva)	0	117
Mzdové náklady	0	227 901
• z toho odměny statutárních a dozorčích orgánů	0	8 837
Sociální zabezpečení a zdravotní pojištění	0	45 937
Ostatní náklady	0	64 758
Osobní náklady	0	338 596

Členové představenstva společnosti pobírali na základě smluv o výkonu funkce člena představenstva odměny, případně další výhody z této smlouvy vyplývající.

3.5.20. Jiné provozní náklady

Ostatní provozní náklady jsou tvořeny druhy nákladů uvedené v tabulce.

	v tisících Kč	
	Rok 2021	Rok 2022
Pokuty a penále	0	2
Pojištění	0	12 806
Ostatní	0	899
Jiné provozní náklady	0	13 708

3.5.21. Změna stavu opravných položek a rezerv

Změna stavu OP a rezerv se skládá z následujících součástí:

	v tisících Kč	
	Rok 2021	Rok 2022
Změna stavu opravných položek k dlouhodobému majetku	0	0
Změna stavu opravných položek k zásobám	0	0
Změna stavu opravných položek k pohledávkám	0	0
Změna stavu rezerv	0	23 903
Změna stavu rezerv a opravných položek v provozní oblasti	0	23 903

3.5.22. Ostatní finanční výnosy

	v tisících Kč	
	Rok 2021	Rok 2022
Kurzové zisky nerealizované	0	20
Kurzové zisky realizované	0	10
Ostatní finanční výnosy	0	30

3.5.23. Ostatní finanční náklady

	v tisících Kč	
	Rok 2021	Rok 2022
Poplatky za bankovní záruky	0	0
Kurzové ztráty nerealizované	0	55
Kurzové ztráty realizované	0	64
Ostatní	0	57
Ostatní finanční náklady	0	176

3.5.24. Informace o spřízněných osobách

Výnosy z transakcí se spřízněnými subjekty v roce 2022 činily 1 245 417 tis. Kč (0 tis. Kč v roce 2021). Pohledávky z těchto transakcí k 31. 12. 2022 činily 768 205 tis. Kč (0 tis. Kč k 31. 12. 2021).

Pohledávky vůči spřízněným subjektům k 31. 12. 2022

Společnost	Pohledávky	KD pozastávky	DD pozastávky	v tisících Kč
				Celkem
ARKO TECHNOLOGY a.s.	377	0	0	377
DIVIA stavební s.r.o.	3 483	0	0	3 483
EUROVIA Asfalt s.r.o.	94 656	0	0	94 656
EUROVIA CS, a.s.	457 917	0	0	457 917
EUROVIA Kamenolomy, a.s.	51 993	0	0	51 993
EUROVIA – Kameňolomy, s.r.o.	63	0	0	63
EUROVIA Silba a. s.	4 940	0	0	4 940
EUROVIA SK, a.s.	16 296	0	0	16 296
FREYSSINET CS, a.s.	1 920	0	0	1 920
GJW Praha, spol. s r. o.	239	0	0	239
Liberecká obalovna, s. r. o.	3 838	0	0	3 838
Obalovna Černovice s.r.o.	10 611	0	0	10 611
OK Třebestovice, a.s.	763	0	0	763
Olomoucká obalovna Hněvotín, s.r.o.	2 168	0	0	2 168
Pražská obalovna Herink, s.r.o.	51 694	0	0	51 694
PREFA PRO, a.s.	2 202	0	0	2 202
PRŮMSTAV, a.s.	14 487	0	0	14 487
SILASFALT s. r. o.	2 593	0	0	2 593
SMP Construction a.s.	75	0	0	75
SMP Vodohospodářské stavby a.s.	13 211	0	0	13 211
SMS a. s.	1 287	0	0	1 287
Stavby mostů, a.s.	24 140	0	0	24 140
VDZ S.A.R., s.r.o.	182	0	0	182
Vialab, s.r.o.	3 657	0	0	3 657
VINCI CONSTRUCTION, S.A.S.	1 032	0	0	1 032
VINCI Construction SI	1 073	0	0	1 073
VČO – Východočeská obalovna s. r. o.	3 308	0	0	3 308
Celkem	768 205	0	0	768 205

Celkové nákupy od spřízněných subjektů v roce 2022 činily 326 337 tis. Kč (0 tis. Kč v roce 2021).

K 31. 12. 2022, resp. 2021 dosáhly krátkodobé závazky z obchodní činnosti a nákupy vůči těmto společnostem následující výše:

Závazky vůči spřízněným subjektům k 31. 12. 2022

Společnost				v tisících Kč
	Závazky	KD pozastávky	DD pozastávky	Celkem
EUROVIA Asphalt s r.o.	31	0	0	31
EUROVIA CS, a.s.	20 439	0	0	20 439
Eurovia Infra	2 986	0	0	2 986
EUROVIA Kamenolomy, a.s.	113	0	0	113
Nuvia a.s.	10	0	0	10
Pražská obalovna Herink, s.r.o.	236	0	0	236
PRŮMSTAV, a.s.	1	0	0	1
SILASFALT s. r. o.	344	0	0	344
Stavby mostů, a.s.	255	0	0	255
VCEAS	181 612	0	0	181 612
Via Structure GmbH	122	0	0	122
Vialab, s.r.o.	5 596	0	0	5 596
VINCI CONSTRUCTION, S.A.S.	6 577	0	0	6 577
Celkem	218 322			218 322

3.5.25. Ostatní informace

Ve vazbě na probíhající válečný konflikt na území Ukrajiny a související sankce namířené proti Ruské federaci společnost vyhodnocuje na základě dostupných informací a aktuálního vývoje, které sankce mohou mít vliv. Vedení společnosti zvážilo potenciální dopady této situace na své aktivity a podnikání a dospělo k závěru, že nemají významný vliv na účetní závěrku za rok 2022 ani na předpoklad nepřetržitého trvání podniku v roce 2023. Nicméně nelze vyloučit, že v uvedené situaci dojde k dalšímu negativnímu vývoji, který následně může mít výrazný negativní vliv na společnost, její podnikání, finanční podmínky, výsledky, peněžní toky a vyhlídky obecně.

3.5.26. Významné události po datu závěrky

Mezi rozvahovým dnem a datem vyhotovení účetní závěrky nenastaly žádné jiné skutečnosti, které významným způsobem ovlivňují posouzení majetkové a finanční situace a výsledků podnikatelské činnosti společnosti v roce 2022.

4. Zpráva o vztazích

Představenstvo společnosti VINCI Construction CS a.s., se sídlem U Michelského lesa 1581/2, Michle, 140 00 Praha 4, IČO: 14080672 (dále jen „VINCI Construction CS a.s.“), jako statutární orgán ovládané osoby, vypracovalo podle § 82 zákona č. 90/2012 Sb., o obchodních korporacích, následující zprávu o vztazích mezi ovládající osobou VINCI CONSTRUCTION S.A.S., resp. VINCI S.A. a společností VINCI Construction CS a.s., jako ovládanou osobou a o vztazích mezi společností VINCI Construction a.s., a osobami ovládanými stejnou ovládající osobou, resp. i jí ovládanými za účetní období roku 2022.

4.1. Informace

4.1.1. Ovládaná osoba

Společnost	VINCI Construction CS a.s.
Se sídlem na adrese	U Michelského lesa 1581/2, Michle, 140 00 Praha 4, Česká republika
IČO	14080672
Zapsaná v obchodním rejstříku vedeném Městským soudem v Praze, oddíl B, vložka 27244	
Zastoupená	Ing. Martinem Borovkou, předsedou představenstva, p. Paul Scippa, místopředsedou představenstva, Ing. Erikou Kohoutovou, členkou představenstva

(dále jen ovládaná osoba)

4.1.2. Ovládající osoba

Společnost	VINCI CONSTRUCTION, S.A.S.
Se sídlem na adrese	1973 Boulevard de la Défense, 92000 Nanterre, Francouzská republika
Zapsaná v obchodním rejstříku v Nanterre, pod číslem RCS 348 866 260	
Zastoupená	p. Pierre Anjolras, generální ředitelem a předsedou představenstva, Robertem Bello a Huduesem Fourmentraux, zástupci generálního ředitele

(dále jen ovládající osoba)

Společnost	VINCI, S.A.
Se sídlem na adrese	1973 Boulevard de la Défense, 92000 Nanterre, Francouzská republika
Zapsaná v obchodním rejstříku v Nanterre, pod číslem RCS 552 037 806	
Zastoupená	p. Xavier Huillard, generálním ředitelem a předsedou představenstva

(dále jen ovládající osoba)

4.1.3. Osoby ovládané stejnou ovládající osobou

Ze skupiny VINCI, která má celosvětovou působnost, jsou uvedeny jen ty propojené osoby, se kterými ovládaná osoba v roce 2022 obchodovala.

Společnost	EUROVIA INFRA
Se sídlem na adrese	1973 Boulevard de la Défense, 92000 Nanterre, Francouzská republika
IČO	492744099
Zastoupená	p. Chadi KHALED, prezidentem společnosti

(dále jen propojená osoba)

Společnost	EUROVIA Concrete Technologies GmbH
Se sídlem na adrese	Franz-Ehrlich-Straße 5 12489 Berlín, Spolková republika Německo
IČO	HRB 166110
Zastoupená	p. Winter Sandro, Jan Špaňo, jednateři

(dále jen propojená osoba)

Společnost	EUROVIA Kamenolomy, a.s.
Se sídlem na adrese	Londýnská 637/79a, 460 01 Liberec XI-Růžodol, Česká republika
IČO	27096670
Zapsaná v obchodním rejstříku vedeném Městským soudem v Ústí nad Labem, oddíl B, vložka B 1594	
Zastoupená	Ing. Martinem Pekáčkem, předsedou představenstva, Ing. Michalem Junge, místopředsedou představenstva, Ing. Petrem Polákem, členem správní rady

(dále jen propojená osoba)

Společnost	EUROVIA – Kameňolomy, s.r.o.
Se sídlem na adrese	Osloboditeľov 66, 040 17 Košice – Barca, Slovenská republika
IČO	36 574 988
Zapsaná v obchodním rejstříku v Košicích, pod číslem 14445/V	
Zastoupená	Ing. Ľudovítem Kováčem, Ing. Michaelem Jungem a Ing. Martinem Pekáčkem, jednateři

(dále jen propojená osoba)

Společnost	FREYSSINET CS, a.s.
Se sídlem na adrese	Královická 267, 250 01 Zápy, Česká republika
IČO	61673048
Zapsaná v obchodním rejstříku vedeném Městským soudem v Praze, oddíl B, vložka 3720	
Zastoupená	Bc. Miroslavem Havlíčkem, předsedou představenstva, Pascalem Sébastienem Rochedreauxem, Ing. Lucíí Zímovou, Pascalem Thillerotem, Ing. Petrem Kalabisem, Julienem Erdoganem, členy představenstva

(dále jen propojená osoba)

Společnost	NUVIA a.s.
Se sídlem na adrese	Modřínová 1094, Nové Dvory, 674 01 Třebíč, Česká republika
IČO	25506331
Zapsaná v obchodním rejstříku vedeném u Krajského soudu v Brně, oddíl B, vložka 2461	
Zastoupená	Martinem Pazúrem, předsedou představenstva, Bruno Lanciou, místopředsedou představenstva, Hervé Contaminem, členem představenstva

(dále jen ovládaná osoba)

Společnost	VCEAS
Se sídlem na adrese	1973 BOULEVARD DE LA DÉFENSE 92000 NANTERRE, Francouzská republika
Zapsaná v obchodním rejstříku v Nanterre, pod číslem RCS 789 873 064	
Zastoupená	Jerome GUY, Sylvie LLORET, jednateři

(dále jen propojená osoba)

Společnost	VDZ S. A. R., s.r.o.
Se sídlem na adrese	Sokolovská 81/55, PSČ 186 00, Karlín Praha 5, Česká republika
IČO	25741829
Zapsaná v obchodním rejstříku vedeném Městským soudem v Praze, vložka C 66069	
Zastoupená	Predragem Ivanovičem a Francois Chevalierem, jednateři

(dále jen propojená osoba)

Společnost	Via Structure GmbH
Se sídlem na adrese	Franz-Ehrlich-Str. 5, 12489 Berlin, Germany
IČO	HRB 187373
Zapsaná u okresního soudu Charlottenburg (Berlin)	
Zastoupená	p. Clausem Swienty a p. Thomasem von Eicken, prokuristou

(dále jen propojená osoba)

Společnost	VINCI CONSTRUCTION SI
Se sídlem na adrese	1973 BOULEVARD DE LA DÉFENSE, 92000 NANTERRE, Francouzská republika
IČO	414 965 053
Zapsaná v obchodním rejstříku v Nanterre, pod číslem RCS 414 965 053	
Zastoupená	p. Ludovic Demierre, a p. Thierry Mirville, jednateři

(dále jen ovládaná osoba)

4.1.4. Osoby propojené stejnou ovládající osobou

Společnost	ARKO TECHNOLOGY, a.s.
Se sídlem na adrese	Vídeňská 206/108, Přízřenice, 619 00 Brno, Česká republika
IČO	00219169
Zapsaná v obchodním rejstříku vedeném u Krajského soudu v Brně, oddíl B, vložka 296	
Zastoupená	Ing. Jánem Špaňo, předsedou správní rady, Ing. Lukášem Mrázkem, místopředsedou správní rady, Ing. Jiljí Matějíčkem, členem správní rady

(dále jen ovládaná osoba)

Společnost	DIVia stavební s.r.o.
Se sídlem na adrese	U Michelského lesa 1581/2, Michle, 140 00 Praha 4, Česká republika
IČO	09798757
Zapsaná v obchodním rejstříku vedeném Městským soudem v Praze, oddíl C, vložka 342722	
Zastoupená	Ing. Martinem Pekáčkem, Ing. Daliborem Cvachem, Pavlem Jirouškem, Jednateli

(dále jen ovládaná osoba)

Společnost	EUROVIA Asfalt, s.r.o.
Se sídlem na adrese	Nedokončená 1332, Kyje, 198 00 Praha 9, Česká republika
IČO	49790633
Zapsaná v obchodním rejstříku vedeném Krajským soudem v Plzni, oddíl C, vložka 4772	
Zastoupená	Ing. Martinem Pekáčkem a Ing. Antonínem Hnízdem, jednateli

(dále jen ovládaná osoba)

Společnost	EUROVIA CS, a.s.
Se sídlem na adrese	U Michelského lesa 1581/2, Michle, 140 00 Praha 4, Česká republika
IČO	45274924
Zapsaná v obchodním rejstříku vedeném Městským soudem v Praze, oddíl B, vložka 1561	
Zastoupená	Ing. Martinem Borovkou, předsedou představenstva, p. Paul Scippa, místopředsedou představenstva, Ing. Erikou Kohoutovou, členkou představenstva

(dále jen ovládaná osoba)

Společnost	EUROVIA Silba a. s.
Se sídlem na adrese	Lobezská 1191/74, Lobzy, 326 00 Plzeň, Česká republika
IČO	64830551
Zapsaná v obchodním rejstříku vedeném Krajským soudem v Plzni, oddíl B, vložka 518	
Zastoupená	Ing. Zdeňkem Novákem, předsedou správní rady, Ing. Josefem Matouškem, místopředsedou správní rady, pl. Hanou Řepovou, členkou správní rady

(dále jen ovládaná osoba)

Společnost	EUROVIA SK, a. s.
Se sídlem na adrese	Osloboditelov 66, 040 17 Košice, Slovenská republika
IČO	31 651 518
Zapsaná v obchodním rejstříku v Košicích, pod číslem 248/V	
Zastoupená	Ing. Martinem Borovkou, předsedou představenstva, Ing. Róbert Šinály, místopředsedou představenstva, Ing. Juraj Dančišin, Ing. Daniel Hanko a p. Paul Scippa, členy představenstva

(dále jen ovládaná osoba)

Společnost	Obalovna Černovice s.r.o.
Se sídlem na adrese	Č.p. 215, 430 01 Černovice, Česká republika
IČO	11742593
Zapsaná v obchodním rejstříku vedeném u rejstříkového soudu v Praze, vložka C 353803	
Zastoupená	Ing. Martinem Pekáčkem a p. Antonínem Hnízdem, jednatelem

(dále jen ovládaná osoba)

Společnost	OK Třebestovice, a.s.
Se sídlem na adrese	Tovární 164, 289 12 Třebestovice, Česká republika
IČO	03094251
Zapsaná v obchodním rejstříku vedeném u rejstříkového soudu v Praze, vložka B 19808	
Zastoupená	Ing. Miroslavem Trnkou, předsedou správní rady, Ing. Tomášem Chlastákem, místopředsedou správní rady, Jiřím Hermanem, členem správní rady

(dále jen ovládaná osoba)

Společnost	PREFA PRO, a.s.
Se sídlem na adrese	Královická 267, 250 61 Zápý, Česká republika
IČO	03087344
Zapsaná v obchodním rejstříku vedeném u rejstříkového soudu v Praze, vložka B 19807	
Zastoupená	p. Miroslavem Trnkou, předsedou správní rady, p. Františkem Kozlem, místopředsedou správní rady, Jiřím Hermanem, členem správní rady

(dále jen ovládaná osoba)

Společnost	PRŮMSTAV, a.s.
Se sídlem na adrese	Vyskočilova 1566, Michle, 140 00 Praha 4, Česká republika
IČO	25105825
Zapsaná v obchodním rejstříku vedeném u Městského soudu v Praze, vložka B 4538	
Zastoupená	Ing. Jáchymem Tlapou, předsedou správní rady, Ing. Ivo Woleským, místopředsedou správní rady, Ing. Lucíí Zímovou, členkou správní rady

(dále jen ovládaná osoba)

Společnost	SMP Construction a.s.
Se sídlem na adrese	Vyskočilova 1566, Michle, 140 00 Praha 4, Česká republika
IČO	11965584
Zapsaná v obchodním rejstříku vedeném Městským soudem v Praze, oddíl B, vložka 26741	
Zastoupená	Ing. Jáchymem Tlapou, předsedou správní rady, Mgr. Jiřím Bažatou, místopředsedou správní rady, p. Lucii Zimovou, členkou správní rady
(dále jen ovládaná osoba)	

Společnost	SMP Vodohospodářské stavby a.s.
Se sídlem na adrese	Vyskočilova 1566, Michle, 140 00 Praha 4, Česká republika
IČO	11637471
Zapsaná v obchodním rejstříku vedeném Městským soudem v Praze, oddíl B, vložka 26499	
Zastoupená	Ing. Zdeňkem Novákem, předsedou správní rady, Ing. Romanem Hekem, místopředsedou správní rady, p. Hanou Řepovou, členkou správní rady
(dále jen ovládaná osoba)	

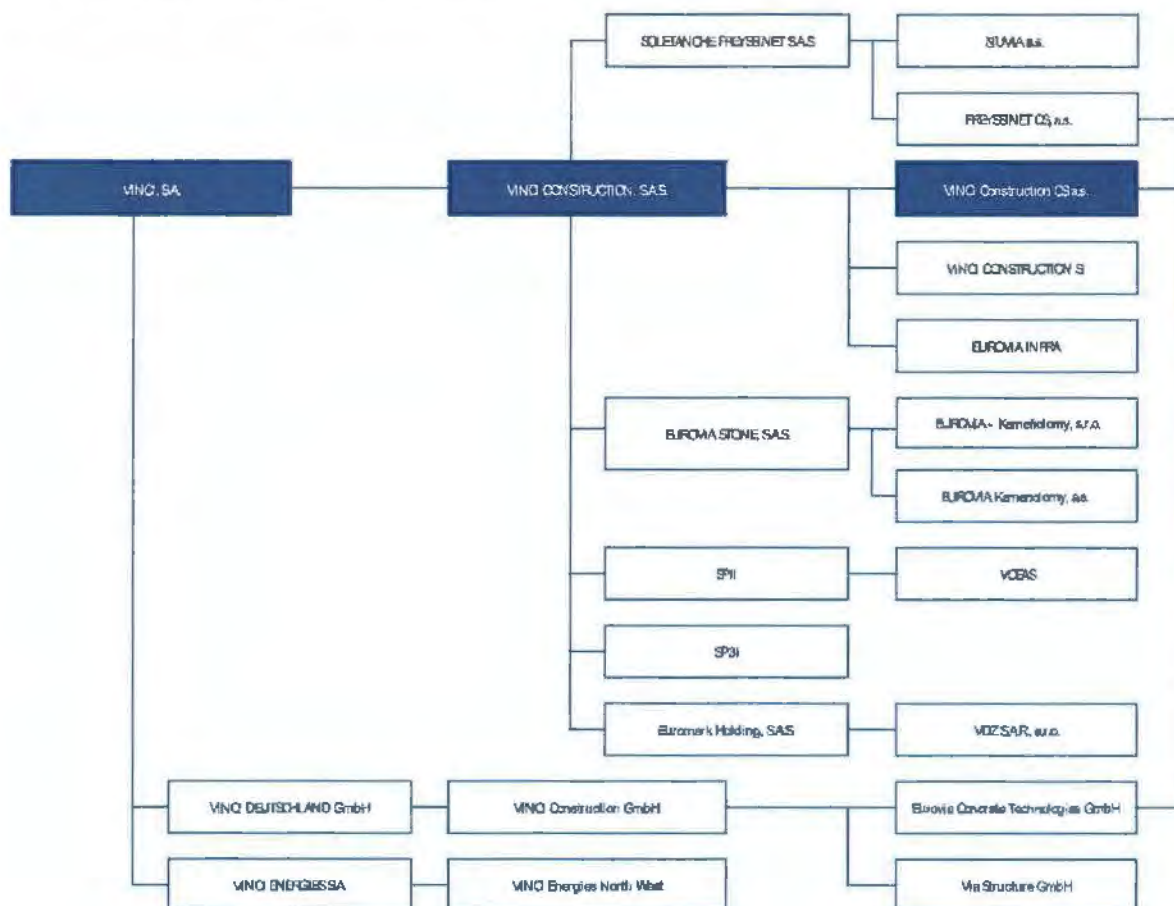
Společnost	SMS a.s.
Se sídlem na adrese	Partizánska cesta 91, Banská Bystrica 974 01, Slovenská republika
IČO	35727951
Zapsaná v obchodním rejstříku Okresního soudu Banská Bystrice, pod číslem oddíl Sa, vložka číslo 692/S	
Zastoupená	Ing. Róbertem Šinály, předsedou představenstva, Ing. Daliborem Novotným, místopředsedou představenstva, p. Davidem Čápem, členem představenstva
(dále jen ovládaná osoba)	

Společnost	Stavby mostů a.s.
Se sídlem na adrese	Vyskočilova 1566, Michle, 140 00 Praha 4, Česká republika
IČO	27195147
Zapsaná v obchodním rejstříku vedeném Městským soudem v Praze, oddíl B, vložka 9654	
Zastoupená	Ing. Miroslavem Trmkou, předsedou správní rady, Mgr. Lubošem Lobíkem, místopředsedou správní rady, p. Jiřím Hermanem, členem správní rady
(dále jen ovládaná osoba)	

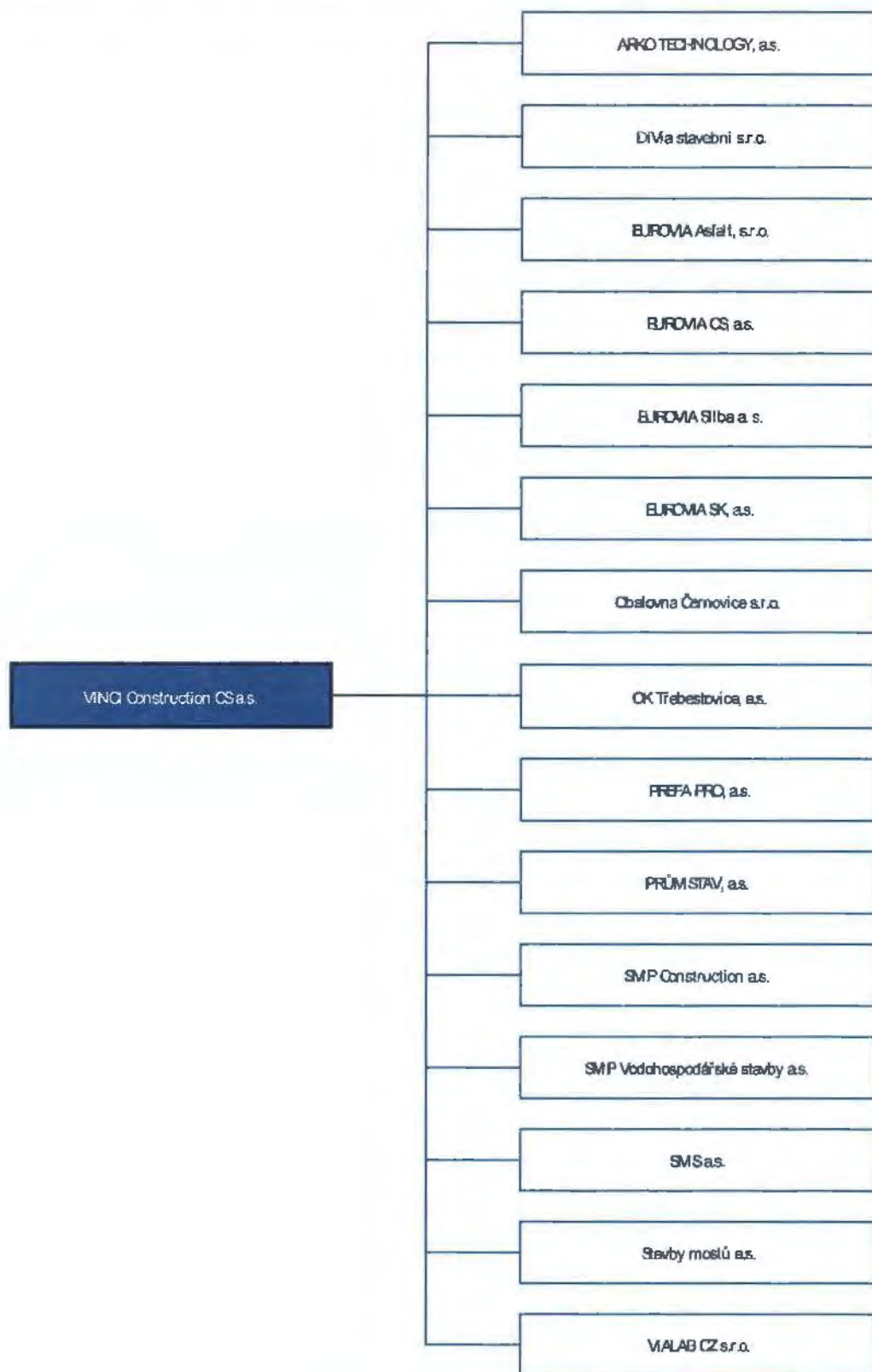
Společnost	VIALAB CZ s.r.o.
Se sídlem na adrese	Národní 138/10, 110 00 Praha 1, Česká republika
IČO	61250210
Zapsaná v obchodním rejstříku vedeném Městským soudem v Praze, oddíl C, vložka 28988	
Zastoupená	p. Paul Scippa, Ing. Michalem Sýkorou, jednatelem
(dále jen ovládaná osoba)	

4.1.5. Struktura vztahů mezi ovládající a ovládanými osobami

Struktura vztahů s osobami ovládanými stejnou ovládající osobou (sesterské společnosti)



Struktura vztahů s osobami ovládanými ovládanou osobou VINCI Construction CS a.s. (dceřiné společnosti)



4.1.6. Způsob ovládání

VINCI Construction CS a.s. je majetkově (100 %) i personálně (statutární i kontrolní orgán) propojena s ovládající osobou VINCI CONSTRUCTION, S.A.S. a působí jako řídicí osoba koncernu VINCI Construction CS, přičemž koncern VINCI Construction CS zahrnuje (dceřiné) společnosti ovládané společností VINCI Construction CS a.s. v České republice, na Slovensku a v Německu. Koncern VINCI Construction CS hospodářsky působí na trhu dopravního, resp. i pozemního stavitelství s těžištěm v České republice.

4.1.7. Úloha ovládané osoby v předmětné struktuře

Ovládaná osoba je členem divize Vinci Construction Europe and Africa koncernu VINCI. Mateřskou společností koncernu VINCI je společnost VINCI, S.A. se sídlem 1973 Boulevard de la Défense, zapsaná v obchodním rejstříku v Nanterre, pod číslem 552037806. Skupina VINCI je složena z více než 2 350 přidružených osob. Skupina je organizována do oblastí VINCI CONCESSIONS, VINCI ENERGIES a VINCI CONSTRUCTION. Ovládaná osoba řídí další přidružené osoby v České republice a na Slovensku, ve kterých má kapitálovou účast, a společnosti EUROVIA Kamenolomy, a.s. a EUROVIA – Kameňolomy, s.r.o., v níž má kapitálovou účast společnost EUROVIA STONE S.A.S. ovládaná stejnou ovládající osobou VINCI Construction S.A.S.

S propojenými společnostmi ovládanými stejnou ovládající osobou udržuje VINCI Construction CS a.s. obchodní vztahy převážně podpůrného charakteru na vertikální i horizontální úrovni.

4.2. Vztahy s ovládající osobou

4.2.1. Jednání na popud ovládající osoby

V roce 2022 byla činita jednání vycházející z uzavřených smluv a dohod mezi předmětnou ovládanou a ovládající osobou. Na popud nebo v zájmu ovládající osoby nebyla činita jednání týkající se takového majetku ovládané osoby, který by přesahoval 10 % jejího vlastního kapitálu.

Vinci Construction CS a.s. přijala a poskytla ovládajícím osobám věcná plnění vyplývající z uzavřených smluv a dohod.

4.2.2. Typy obchodních transakcí

Mezi společnostmi VINCI Construction CS a.s. a ovládajícími osobami byly v roce 2022 následující typy transakcí

- a) poskytování ostatních služeb

4.2.3. Přehled plnění

			v tisících Kč
Uskutečněná věcná plnění VINCI Construction CS a.s. pro ovládající společnost	IČO	Sjednané služby	Celkem
VINCI CONSTRUCTION, S.A.S.	348 866 260	1 030	1 030
Celkem			1 030

		v tisících Kč	
Pohledávky za ovládající společnosti	IČO	Celkem	
VINCI CONSTRUCTION, S.A.S.	348 866 260	1 032	
Celkem		1 032	

		v tisících Kč		
Přijata věcná plnění VINCI Construction CS a.s. od ovládajících společností	IČO	Sjednané služby	Celkem	
VINCI CONSTRUCTION, S.A.S.	348 866 260	6 577	6 577	
Vinci, S.A.	552 037 806	98	98	
Celkem		6 675	6 675	

		v tisících Kč	
Závazky za ovládající společnosti	IČO	Celkem	
VINCI CONSTRUCTION, S.A.S.	348 866 260	6 577	
Celkem		6 577	

4.3. Vztahy s osobami ovládanými stejnou ovládající osobou

4.3.1. Jednání na popud osob ovládaných stejnou ovládající osobou

Učiněná jednání v roce 2022 mezi společností VINCI Construction CS a.s. a osobami ovládanými stejnou ovládající osobou VINCI S.A. resp. VINCI Construction, S.A.S. vycházela z uzavřených smluv a dohod. Na popud nebo v zájmu osob ovládaných stejnou ovládající osobou nebyla činěna jednání týkající se takového majetku ovládané osoby VINCI Construction CS a.s., který by přesahoval 10 % jejího vlastního kapitálu.

4.3.2. Typy obchodních transakcí

- a) VINCI Constuction CS a.s., v postavení dodavatele (zhotovitele, pronajímatele) a propojené osoby v postavení odběratele (kupujícího, nájemce).

Typy obchodních transakcí:

- a.a. nájem nemovitostí (prostor) a prostředků
- a.b. poskytování podpůrných a asistenčních služeb
- a.c. poskytování nehmotných statků
- a.d. dodávka ostatních služeb

Rámcová smlouva o službách a licenční smlouva na užívání nehmotných statků byly uzavřeny na dobu jednoho a půl roku s platností od 1. července 2022 a s automatickým prodlužováním na období jednoho roku.

- b) VINCI Construction CS a.s., v postavení odběratele (kupujícího, nájemce) a propojené osoby v postavení dodavatele (zhotovitele, pronajímatele)

Typy obchodních vztahů:

- b.a. poskytování podpůrných a asistenčních služeb
- b.b. poskytování IT služeb
- b.c. poskytování nehmotných statků
- b.d. dodávka ostatních služeb

Smlouvy o poskytování servisních služeb, IT služeb a nehmotných statků jsou uzavřeny na dobu jednoho roku s platností od 1. 1. 2022 a s automatickým prodlužováním na období jednoho roku.

Poskytnutá plnění a přijatá protiplnění

VINCI Construction CS a.s. poskytla osobám ovládaným stejnou ovládající osobou v roce 2022 věcná plnění vyplývající z uzavřených smluv a dohod.

VINCI Construction CS a.s. přijala za poskytnutá věcná plnění finanční protiplnění skládající se z úhrady splatných pohledávek za poskytnutá věcná plnění v předchozím účetním období, uhrazených pohledávek za věcná plnění poskytnutá v běžném účetním období snížených o nesplatné pohledávky a pozastavené platby za poskytnutá věcná plnění v běžném účetním období, které přešly ve formě pohledávek do následujícího období.

VINCI Construction CS a.s., přijala od osob ovládaných stejnou ovládající osobou věcná plnění vyplývající z uzavřených smluv a dohod.

VINCI Construction CS a.s., poskytla za přijatá plnění finanční protiplnění skládající se z úhrady splatných závazků za přijatá věcná plnění v předchozím účetním období, zaplacených závazků za věcná plnění přijatá v běžném účetním období sníženým o nesplatné závazky a pozastavené platby za přijatá věcná plnění v běžném účetním období, které přešly ve formě závazků do následujícího účetního období.

4.3.3. Přehled plnění

v tisících Kč						
Uskutečněná věcná plnění VINCI Construction CS a.s. pro propojené osoby	IČO	a.a. Nájem	a.b. Služby delegace, holdingu, IT	a.c. Licenční poplatky	a.d. Ostatní sjednané služby	Celkem
EUROVIA Kamenolomy, a.s.	27 096 670	549	48 545	7 007	2 025	58 126
EUROVIA – Kameňolomy, s.r.o.	36 574 988	0	0	0	221	221
FREYSSINET CS, a.s.	61 673 048	1 770	1 822	626	141	4 359
Nuvia a.s.	25506331	0	0	0	-8	-8
VDZ S.A.R., s.r.o.	25 741 829	0	0	0	300	300
Via Structure GmbH	HRB 187373	0	607	0	0	607
Celkem		2 319	50 974	7 633	2 679	63 605

Pohledávky za propojenými osobami	IČO	Pohledávky	v tisících Kč
			Celkem
EUROVIA Kamenolomy, a.s.	27 096 670	51 993	51 993
EUROVIA – Kameňolomy, s.r.o.	36 574 988	63	63
FREYSSINET CS, a.s.	61 673 048	1 920	1 920
VDZ S.A.R., s.r.o.	25 741 829	182	182
VINCI Construction SI	414 965 053	1 073	1 073
Celkem		55 231	55 231

Přijatá věcná plnění VINCI Construction CS a.s. od propojených osob	IČO	b.a. Služby holdingu	b.b. IT služby	b.c. Licenční poplatky	b.d. Ostatní sjednané služby	v tisících Kč
						Celkem
EUROVIA Kamenolomy, a.s.	27 096 670		0	0	278	278
FREYSSINET CS, a.s.	61 673 048		0	0	7	7
VCEAS	789 873 064	101 601	0	88 901	0	190 502
VINCI Construction SI	414 965 053		108 264	0	0	108 264
VINCI Energies North West	518 958 244		0	0	-713	-713
Celkem			108 264	88 901	101 173	298 338

Závazky za propojenými osobami	IČO	Závazky	v tisících Kč
			Celkem
EUROVIA Concrete Technologies GmbH	HRB 166110	0	0
Eurovia Infra	492 744 099	2 986	2 986
EUROVIA Kamenolomy, a.s.	27 096 670	113	113
Nuvia a.s.	25506331	10	10
VCEAS	789 873 064	181 612	181 612
Via Structure GmbH	HRB 187373	122	122
Celkem		184 843	184 843

4.4. Vztahy s osobami ovládanými ovládanou osobou

4.4.1. Přehled jednání na popud a v zájmu osob ovládaných ovládanou osobou

Učiněná jednání v roce 2022 mezi společnostmi VINCI Construction CS a.s. a jí ovládanými osobami (dceřinými společnostmi) vycházela z uzavřených smluv a dohod. Na popud nebo v zájmu ovládaných osob nebyla činěna jednání týkající se takového majetku ovládané osoby VINCI Construction CS a.s., který by přesahoval 10 % jejího vlastního kapitálu.

4.4.2. Typy obchodních transakcí

Mezi společností VINCI Construction CS a.s. a ovládanými osobami byly v roce 2022 v platnosti následující smlouvy, které byly uzavřeny v daném roce za běžných obchodních podmínek, v nichž byla:

- a) VINCI Construction CS a.s., v postavení dodavatele (zhotovitele, pronajímatele) a propojené osoby v postavení odběratele (kupujícího, nájemce).

Typy obchodních transakcí:

- a.a. dodání výrobků a materiálů
- a.b. nájem nemovitostí (prostor) a prostředků
- a.c. poskytování podpůrných a asistenčních služeb
- a.d. poskytování nehmotných statků
- a.e. dodávka ostatních služeb
- a.f. správa peněžních prostředků

Rámcová smlouva o službách a licenční smlouva na užívání nehmotných statků byly uzavřeny na dobu jednoho a půl roku s platností od 1. července 2022 a s automatickým prodlužováním na období jednoho roku.

- b) VINCI Construction CS a.s., v postavení odběratele (kupujícího, nájemce) a propojené osoby v postavení dodavatele (zhotovitele, pronajímatele)

Typy obchodních transakcí:

- b.a. dodávky stavebních prací
- b.b. poskytování laboratorních služeb
- b.c. dodávky ostatních služeb

Poskytnutá plnění a přijatá protiplnění

VINCI Construction CS a.s., poskytla ovládaným osobám v roce 2022 věcná plnění, vyplývající z uzavřených smluv a dohod.

VINCI Construction CS a.s., přijala za poskytnutá věcná plnění finanční protiplnění skládající se z úhrady splatných pohledávek za poskytnutá věcná plnění v předchozím účetním období, uhrazených pohledávek za věcná plnění poskytnutá v běžném účetním období snížených o nesplatné pohledávky a pozastavené platby za poskytnutá věcná plnění v běžném účetním období, které přešly ve formě pohledávek do následujícího období.

VINCI Construction CS a.s., přijala od ovládaných osob uvedených věcná plnění, vyplývající z uzavřených smluv a dohod.

VINCI Construction CS a.s., poskytla za přijatá plnění finanční protiplnění skládající se z úhrady splatných závazků za přijatá věcná plnění v předchozím účetním období, zaplacených závazků za věcná plnění přijatá v běžném účetním období snížených o nesplacené závazky a pozastavené platby za přijatá věcná plnění v běžném účetním období, které přešly ve formě závazků do následujícího účetního období.

4.4.3. Přehled plnění

v tisících Kč

Uskutečněná věcná plnění VINCI Construction CS a.s. pro ovládané osoby	IČO	a.a. Materiál, výrobky a zboží	a.b. Nájem	a.c. Služby delegace, holdingu, IT	a.d. Licenční poplatky	a.e. Ostatní sjednané služby	a.f. Úroky	Celkem
ARKO TECHNOLOGY a.s.	00219169	0	0	5 401	2 490	330	0	8 221
EUROVIA Asfalt, s.r.o.	49 790 633	59 878	0	3 859	0	1 423	0	65 160
EUROVIA CS, a.s.	45 274 924	179 145	45 693	399 619	54 282	27 205	2 360	708 304
EUROVIA Silba, a.s.	64 830 551	7 481	477	4 203	553	203	0	12 917
EUROVIA SK, a. s.	31 651 518	0	0	38 319	13 332	2 981	0	54 632
DIVIA stavební, s.r.o.	9 798 757	0	0	8 355	1 807	10 375	0	20 537
Obalovna Černovice s.r.o.	11 742 593	3 658	0	304	0	586	0	4 548
OK Třebestovice, a.s.	3 094 251	0	0	1 527	477	161	0	2 165
PREFA PRO, a.s.	3 087 344	0	0	3 434	0	256	0	3 690
Průmstav a.s.	25 105 825	0	0	15 960	5 003	760	0	21 723
SMP Construction a.s.	11 965 584	0	0	7 921	1 694	226	0	9 841
SMP Vodohospodářské stavby a.s.	11 637 471	0	0	16 778	3 125	490	0	20 393
SMS a.s.	35 727 951	0	0	0	0	1 494	0	1 494
Stavby mostů, a.s.	27 195 147	0	4 054	24 452	4 451	1 466	0	34 423
Vialab CZ, s.r.o.	61 250 210	0	2 828	0	0	1 712	0	4 540
Celkem		250 162	53 052	530 132	87 214	49 668	2 360	972 588

v tisících Kč

Pohledávky za ovládanými osobami	IČO	Pohledávky	Jiné pohledávky	Celkem
ARCO TECHNOLOGY a.s.	00219169	377	0	377
EUROVIA Asfalt s r.o.	49 790 633	4 656	90 000	94 656
EUROVIA CS, a.s.	45 274 924	354 917	103 000	457 917
EUROVIA Silba, a.s.	64 830 551	4 940	0	4 940
EUROVIA SK, a. s.	31 651 518	16 296	0	16 296
DIVia stavební, s.r.o.	9 798 757	3 483	0	3 483
Obalovna Černovice s.r.o.	11 742 593	611	10 000	10 611
OK Třebestovice, a.s.	3 094 251	763	0	763
PREFA PRO, a.s.	3 087 344	2 202	0	2 202
Průmstav a.s.	25 105 825	14 487	0	14 487
SMP Construction a.s.	11 965 584	75	0	75
SMP Vodohospodářské stavby a.s.	11 637 471	13 211	0	13 211
SMS a.s.	35 727 951	1 287	0	1 287
Stavby mostů, a.s.	27 195 147	24 140	0	24 140
Vialab CZ, s.r.o.	61 250 210	3 657	0	3 657
Celkem		445 102	203 000	648 102

v tisících Kč

Přijatá věcná plnění VINCI Construction CS a.s. od ovládaných osob	IČO	b.a. Stavební práce	b.b. Laboratorní služby	b.c. Ostatní sjednané služby	Celkem
EUROVIA CS, a.s.	45 274 924	875	0	5 688	6 563
EUROVIA SK, a. s.	31 651 518	0	0	2	2
Průmstav a.s.	25 105 825	0	0	6	6
Stavby mostů, a.s.	27 195 147	0	0	1 658	1 658
Vialab CZ, s.r.o.	61 250 210	0	12 230	72	12 302
Celkem		875	12 230	7 426	20 531

v tisících Kč

Závazky za ovládanými osobami	IČO	Závazky	Celkem
EUROVIA Asfalt s r.o.	49 790 633	31	31
EUROVIA CS, a.s.	45 274 924	20 439	20 439
Stavby mostů, a.s.	27 195 147	255	255
Vialab CZ, s.r.o.	61 250 210	5 596	5 596
Celkem		26 321	26 321

4.5. Zhodnocení

4.5.1. Újma a vyrovnání

Z výše popsaných vztahů nevznikla ovládané osobě VINCI Construction CS a.s. žádná újma, která by zakládala nárok na vyrovnání.

4.5.2. Výhody, nevýhody, rizika

Ze vztahů mezi ovládanou osobou a osobami ovládanými stejnou ovládající osobou převažovaly především výhody, neboť ovládaná osoba je do koncernu zakomponována nejen personální a vlastnickou majetkovou strukturou, ale i interaktivně hospodářsky jako dodavatel (odběratel) na vertikální či horizontální úrovni vůči ostatním společnostem skupiny VINCI Construction (resp. VINCI), a profituje tak ze synergického efektu.

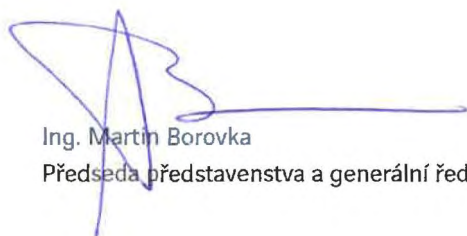
Ten je podporován jednotnými pravidly řízení danými jednotným matrixem, vnitropodnikovými normami (vnitřními předpisy, metodickými instrukcemi, etickým kodexem aj.), samotnou organizační strukturou a její optimalizací, centralizovaným vedením účetnictví, bankovní, pojišťovací a částečně i administrativní agendou, což přispívá k eliminaci nekonzistentních přístupů a harmonizaci součinnosti ve skupině.

Významnou výhodou je rovněž obeznámenost a možnost sdílení strojového parku, technologií, licencí a průmyslových vzorů, jakož i referencí společností skupiny.

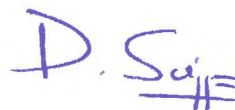
V neposlední řadě pak nelze z výčtu pozitivních implikací pominout sdílené renomé a firemní kulturu jedné z nejvýznamnějších stavebních světových skupin vůbec.

Oproti výše uvedeným výhodám pak nejsou identifikována žádná zásadní a reálnější nevýhody ani rizika.

Tato zpráva o vztazích byla vyhotovena dne 31. března 2023.



Ing. Martin Borovka
Předseda představenstva a generální ředitel



Paul Scippa
Místopředseda představenstva a finanční ředitel



www.vinci-construction.cz

