



Konsolidovaná výroční zpráva

společnosti KPMG CEE HOLDING, a.s.

za období od 1. října 2021 do 30. září 2022

**Praha
Září 2023**



Obsah

I Profil skupiny

Konsolidující účetní jednotka

Dceřiné společnosti zahrnuté do konsolidačního celku

II Účetní období Skupiny

III Charakteristika a historie Skupiny

IV Organizační struktura skupiny

V Komentář k hospodaření Skupiny v běžném období a výhled na období následující

VI Následné události

VII Zpráva auditora

VIII Konsolidovaná účetní závěrka KPMG CEE HOLDING, a.s. k 30. září 2022

IX Nekonsolidovaná účetní závěrka KPMG CEE HOLDING, a.s. k 30. září 2022

X Zpráva o vztazích KPMG CEE HOLDING, a.s. k 30. září 2022



I Profil skupiny

Konsolidující účetní jednotka (“Mateřská společnost“)

Název a sídlo:	KPMG CEE HOLDING, a.s. Pobřežní 648/1a Praha 8 186 00 Česká republika
IČ:	08367183
DIČ:	CZ08367183
Registrace:	Městský soud v Praze, spisová značka B 24586
Základní kapitál:	2 000 000 Kč, je tvořen 20 akcií na jméno o nominální hodnotě 100 000 Kč
Akcionáři:	Jediným akcionářem Mateřské společnosti k 30. září 2022 byl KPMG Partnership Trust, svěřenský fond, jehož svěřenským správcem byl JUDr. Ing. Radek Halíček, korespondenční adresa: Pobřežní 648/1a, 186 00 Praha 8, Česká republika.
Statutární orgán:	Správní rada k 30. září 2022: JUDr. Ing. Radek Halíček (předseda), Stacy Ligas (místopředseda), Uroš Ačanski, Kalin Hadjidimov, Goran Horvat, Ramona Jurubita, Marko Mehle, Rezso Rózsai a Patrick Kenneth Ryan.
Hlavní předměty činnosti:	Správa vlastního majetku.

Dceřiné společnosti zahrnuté do konsolidačního celku

Obchodní jméno	Sídlo
KPMG Albania Sh.p.k.	Tirana, Albánie
KPMG Albania Sh.p.k. Dega ne Kosove	Tirana, Albánie
KPMG B-H d.o.o. za reviziju	Sarajevo, Bosna a Hercegovina
KPMG Tax & Advisory B-H društvo ogranicene odgovornosti	Sarajevo, Bosna a Hercegovina
Administrator d.o.o.	Sarajevo, Bosna a Hercegovina
KPMG Audit OOD	Sofie, Bulharsko
KPMG Bulgaria OOD	Sofie, Bulharsko
KPMG Croatia d.o.o. za reviziju	Záhřeb, Chorvatsko



Obchodní jméno	Sídlo
KPMG Savjetovanje doo	Záhřeb, Chorvatsko
Tajnik d.o.o.	Záhřeb, Chorvatsko
KPMG Česká republika Audit, s.r.o.	Praha, Česká republika
KPMG Česká republika, s.r.o.	Praha, Česká republika
KPMG Czech Republic Holding s.r.o.	Praha, Česká republika
KPMG Hungária Kft./KPMG Hungary Ltd.	Budapešť, Maďarsko
KPMG Administration Limited	Nikosia, Kypr
KPMG Tanácsadó Kft./KPMG Advisory Kft.	Budapešť, Maďarsko
KPMG d.o.o. Podgorica	Podgorica, Černá Hora
KPMG DOOEL Skopje	Skopje, Severní Makedonie
KPMG Audit DOO Skopje	Skopje, Severní Makedonie
D. Dobkowski, Spolka Komandytowa	Varšava, Polsko
KPMG Audyt Services Sp z.o.o.	Varšava, Polsko
KPMG Sp. z.o.o.	Varšava, Polsko
KPMG Tax M. Michna Sp.K.	Varšava, Polsko
KPMG Tax Sp. z.o.o.	Varšava, Polsko
KPMG Advisory Sp z.o.o.	Varšava, Polsko
KPMG Advisory Sp. z.o.o. Sp. k.	Varšava, Polsko
KPMG Audyt Sp. Z ograniczoną odpowiedzialnością	Varšava, Polsko
KPMG Audyt Sp. Z ograniczoną odpowiedzialnością Spółka Komandytowa	Varšava, Polsko
KPMG Restructuring Sp. z o.o.	Varšava, Polsko
KPMG Sp. z.o.o. Sp. K.	Varšava, Polsko



Obchodní jméno	Sídlo
KPMG Usługi Księgowe Sp z o.o	Varšava, Polsko
KPMG Accounting and Payroll Services S.R.L.	Bukurešť, Rumunsko
KPMG Audit SRL	Bukurešť, Rumunsko
KPMG Restructuring SPRL	Bukurešť, Rumunsko
KPMG Romania SRL	Bukurešť, Rumunsko
KPMG Advisory SRL	Bukurešť, Rumunsko
KPMG Business Tax Services SRL	Bukurešť, Rumunsko
KPMG CEE Services Ltd	Nikosia, Kypr
KPMG DELIVERY CENTER SRL	Bukurešť, Rumunsko
KPMG Tax SRL	Bukurešť, Rumunsko
KPMG Moldova srl	Kišiněv, Moldávie
KPMG d.o.o Beograd	Bělehrad, Srbsko
KPMG A.A.S. d.o.o., Beograd	Bělehrad, Srbsko
KPMG Slovensko Advisory k.s.	Bratislava, Slovensko
KPMG Slovensko spol. s r.o.	Bratislava, Slovensko
KPMG Valuation s.r.o.	Bratislava, Slovensko
KPMG poslovno svetovanje, d.o.o.	Lublaň, Slovinsko
KPMG računovodske storitve d.o.o.	Lublaň, Slovinsko
KPMG Slovenija, podjetje za revidiranje, d.o.o.	Lublaň, Slovinsko

Konsolidační celek je v dalším textu této výroční zprávy označován jako “Skupina”.



II Účetní období Skupiny

Tato konsolidovaná výroční zpráva a konsolidovaná účetní závěrka byly sestaveny za hospodářský rok od 1. října 2021 do 30. září 2022 (dále rovněž “2022“). Jako srovnatelné údaje jsou v konsolidované výroční zprávě a konsolidované účetní závěrce uvedeny údaje za hospodářský rok od 1. října 2020 do 30. září 2021 (dále rovněž “2021“).

III Charakteristika a historie Skupiny

Mateřská společnost vznikla 25. července 2019 zápisem do obchodního rejstříku vedeného u Městského soudu v Praze pod spisovou značkou 24586, oddíl B.

Na základě projektu přeshraniční fúze se Mateřská společnost s rozhodným datem k 1. říjnu 2019 sloučila se společnostmi KPMG CEE HOLDINGS LIMITED, se sídlem v Nikosii, 1087, Esperidon 12, páté patro, Kyperská republika, a KPMG CENTRAL & EASTERN EUROPE LIMITED se sídlem v Nikosii, 1087, Esperidon 12, čtvrté podlaží, Kyperská republika. Mateřská společnost se stala společností nástupnickou a KPMG CEE HOLDINGS LIMITED a KPMG CENTRAL & EASTERN EUROPE LIMITED zanikly bez likvidace. Přeshraniční fúze byla do obchodního rejstříku zapsána dne 30. prosinci 2019 a k tomuto datu na Mateřskou společnost přešlo veškeré jmění a závazky zanikajících společností.

Skupina působí ve výše uvedených zemích regionu střední a východní Evropy a poskytuje služby klientům v oblasti auditu, daní a poradenství.

KPMG je celosvětová síť poradenských společností. V jejích členských společnostech pracuje 236,000 pracovníků ve 144 zemích.

IV Organizační struktura Skupiny

Mateřská společnost a Skupina KPMG je řízena předsedou správní rady, kterému je přímo podřízena správní rada, která je tvořena řídicími partnery z jednotlivých zemí regionu střední a východní Evropy.

Mateřská společnost není vnitřně členěna a nemá zaměstnance.



V Komentář k hospodaření Skupiny v běžném období a výhled na období následující

Skupina vykázala v běžném období konsolidované tržby za vlastní služby ve výši 10 032 304 tis. Kč (2021 - 9 435 120 tis. Kč) a konsolidovaný provozní výsledek hospodaření ve výši 1 391 970 tis. Kč (2021 - 1 700 053 tis. Kč). Dosaženými výsledky Skupina potvrdila svoji stabilitu a postavení jedné z čelních společností působících v regionu střední a východní Evropy v oblasti finančního auditu, daňového poradenství a poradenství.

V průběhu běžného období Skupina vynaložila investiční výdaje do dlouhodobého nehmotného a hmotného majetku v celkové výši 172,427 tis. Kč. (2021 - 82 859 tis. Kč), které směřovaly především do oblasti IT, včetně software, a dopravních prostředků.

Celková aktiva Skupiny k 30. září 2022 činila 4 014 862 tis. Kč (2021 - 3 958 339 tis. Kč), ze kterých 393 325 tis. Kč (2021 - 368 087 tis. Kč) představovalo dlouhodobý majetek, 3 480 962 tis. Kč (2021 - 3 409 620 tis. Kč) oběžný majetek a 140 575 tis. Kč (2021 - 180 632 tis. Kč) ostatní aktiva.

Výše uvedených výsledků Skupina docílila s 5 964 (2021 – 5 200) zaměstnanci (roční průměr přepočtený na plný pracovní úvazek). V rámci Skupiny působí řada certifikovaných odborníků, jako jsou statutární auditoři, certifikovaní daňoví poradci nebo certifikovaní účetní. V pracovněprávních vztazích postupuje Skupina v souladu se všemi platnými zákony a předpisy jednotlivých zemí a dále v souladu se všemi KPMG globálními směnicemi.

Skupina si klade za cíl kontinuálně zvyšovat kvalifikaci a odbornost svých zaměstnanců. V průběhu běžného období Skupina poskytla více jak 82 225 tis. Kč (2021 – 65 125 tis. Kč) na odborné vzdělávání svých zaměstnanců.

Skupina věnuje vysokou pozornost oblasti společenské odpovědnosti a ochraně životního prostředí. Zaměstnanci Skupiny uspořádali celou řadu finančních sbírek na podporu neziskových organizací.

Skupina plánuje v nadcházejícím období udržet a posílit postavení na trhu odborných služeb. Skupina plánuje pokračovat v zefektivňování interních procesů a věnovat velkou pozornost vzdělávání a profesnímu růstu svých zaměstnanců.



VI Následné události

Na základě rozhodnutí jediného akcionáře ze dne 23. června 2023 byl ze správní rady s účinností k 30. červnu 2023 odvolán pan Patrick Kenneth Ryan. Jediný akcionář dále rozhodl jmenovat s účinností k 1. červenci 2023 novým členem správní rady pana Quentina Johna Crossleyho.

Obě výše uvedené změny ve složení správní rady byly do obchodního rejstříku zapsány dne 29. srpna 2023.

K datu sestavení konsolidované výroční zprávy nejsou vedení Skupiny známy žádné další následné události, které by měly vliv na konsolidovanou výroční zprávu a konsolidovanou účetní závěrku Skupiny k 30. září 2022.

V Praze, 14. září 2023

JUDr. Ing. Radek Halíček
Předseda správní rady



Zpráva nezávislého auditora

o ověření konsolidované účetní závěrky k 30. 09. 2022

Obchodní jméno ověřované účetní jednotky:

KPMG CEE HOLDING, a.s.
Pobřežní 648/1a , 186 00 Praha 8
IČ: 083 67 183

Prověřované období : 01. 10. 2021 - 30. 09. 2022

Příjemce zprávy : statutární orgán společnosti

Auditor : **ing. Martin Teyrovský**
Sarajevská 10, 120 00 Praha 2
Oprávnění KAČR č. 2134

Datum vyhotovení zprávy : 14. září 2023

Počet vyhotovení zprávy : 2 x prověřovaná organizace
1 x auditor

Přílohy :
Konsolidovaná rozvaha k 30. 09. 2022
Konsolidovaný výkaz zisku a ztrát k 30. 09. 2022
Konsolidovaná příloha k účetní závěrce k 30. 09. 2022
Konsolidovaný přehled o peněžních tocích k 30. 09. 2022
Výroční zpráva k 30. 09. 2022

Obsah:

1. Výrok auditora
2. Základ pro výrok
3. Ostatní informace
4. Odpovědnost

1/ Výrok auditora

Provedl jsem audit přiložené konsolidované účetní závěrky společnosti KPMG CEE HOLDING , a.s. (dále také „Společnost“) a jejích dceřiných společností (dohromady „Skupina“) sestavené na základě českých účetních předpisů, která se skládá z konsolidované rozvahy k 30. 09. 2022, konsolidovaného výkazu zisku a ztráty, konsolidovaného přehledu o změnách vlastního kapitálu, konsolidovaného přehledu o peněžních tocích za rok končící 30. 09. 2022 a přílohy této konsolidované účetní závěrky, která obsahuje popis použitých podstatných účetních metod a další vysvětlující informace. Údaje o Skupině jsou uvedeny v bodě 1 přílohy této konsolidované účetní závěrky.

Podle mého názoru konsolidovaná účetní závěrka podává věrný a poctivý obraz aktiv a pasiv Skupiny k 30. 09. 2022 a nákladů a výnosů a výsledku jejího hospodaření a peněžních toků za rok končící 30. 09. 2022 v souladu s českými účetními předpisy.

2/ Základ pro výrok

Audit jsem provedl v souladu se zákonem o auditorech a standardy Komory auditorů České republiky pro audit, kterými jsou mezinárodní standardy pro audit (ISA), případně doplněné a upravené souvisejícími aplikačními doložkami. Moje odpovědnost stanovená těmito předpisy je podrobněji popsána v oddílu Odpovědnost auditora za audit konsolidované účetní závěrky. V souladu se zákonem o auditorech a Etickým kodexem přijatým Komorou auditorů České republiky jsem na Skupině nezávislý a splnil jsem i další etické povinnosti vyplývající z uvedených předpisů. Domnívám se, že důkazní informace, které jsem shromáždil, poskytují dostatečný a vhodný základ pro vyjádření mého výroku.

3/ Ostatní informace

Ostatními informacemi jsou v souladu s § 2 písm. b) zákona o auditorech informace uvedené v konsolidované výroční zprávě mimo konsolidovanou účetní závěrku a moji zprávu auditora. Za ostatní informace odpovídá statutární orgán Společnosti.

Můj výrok ke konsolidované účetní závěrce se k ostatním informacím nevztahuje. Přesto je však součástí mých povinností souvisejících s auditem konsolidované účetní závěrky seznámení se s ostatními informacemi a posouzení, zda ostatní informace nejsou ve významném (materiálním) nesouladu s konsolidovanou účetní závěrkou či s mými znalostmi o účetní jednotce získanými během provádění auditu nebo zda se jinak tyto informace nejeví jako významně (materiálně)

nesprávné. Také posuzuji, zda ostatní informace byly ve všech významných (materiálních) ohledech vypracovány v souladu s příslušnými právními předpisy. Tímto posouzením se rozumí, zda ostatní informace splňují požadavky právních předpisů na formální náležitosti a postup vypracování ostatních informací v kontextu významnosti (materiality), tj. zda případné nedodržení uvedených požadavků by bylo způsobilé ovlivnit úsudek činěný na základě ostatních informací.

Na základě provedených postupů, do míry, již dokážu posoudit, uvádím, že

- ostatní informace, které popisují skutečnosti, jež jsou též předmětem zobrazení v konsolidované účetní závěrce, jsou ve všech významných (materiálních) ohledech v souladu s konsolidovanou účetní závěrkou a
- ostatní informace byly vypracovány v souladu s právními předpisy.

Dále jsem povinen uvést, zda na základě poznatků a povědomí o Skupině, k nimž jsem dospěl při provádění auditu, ostatní informace neobsahují významné (materiální) věcné nesprávnosti. V rámci uvedených postupů jsem v obdržených ostatních informacích žádné významné (materiální) věcné nesprávnosti nezjistil.

4/ Odpovědnost

Odpovědnost statutárního orgánu Společnosti za konsolidovanou účetní závěrku

Statutární orgán Společnosti odpovídá za sestavení konsolidované účetní závěrky podávající věrný a poctivý obraz v souladu s českými účetními předpisy, a za takový vnitřní kontrolní systém, který považuje za nezbytný pro sestavení konsolidované účetní závěrky tak, aby neobsahovala významné (materiální) nesprávnosti způsobené podvodem nebo chybou.

Při sestavování konsolidované účetní závěrky je statutární orgán Společnosti povinen posoudit, zda je Skupina schopna nepřetržitě trvat, a pokud je to relevantní, popsat v příloze konsolidované účetní závěrky záležitosti týkající se jejího nepřetržitého trvání a použití předpokladu nepřetržitého trvání při sestavení konsolidované účetní závěrky, s výjimkou případů, kdy statutární orgán plánuje zrušení Skupiny nebo ukončení její činnosti, resp. kdy nemá jinou reálnou možnost než tak učinit.

Odpovědnost auditora za audit konsolidované účetní závěrky

Mým cílem je získat přiměřenou jistotu, že konsolidovaná účetní závěrka jako celek neobsahuje významnou (materiální) nesprávnost způsobenou podvodem nebo chybou a vydat zprávu auditora obsahující můj výrok. Přiměřená míra jistoty je velká míra jistoty, nicméně není zárukou, že audit provedený v souladu s výše uvedenými předpisy ve všech případech v účetní závěrce odhalí případnou existující významnou (materiální) nesprávnost. Nesprávnosti mohou vzniknout v důsledku podvodů nebo chyb a považují se za významné (materiální), pokud lze reálně předpokládat, že by jednotlivě nebo v souhrnu mohly ovlivnit ekonomická rozhodnutí, která uživatelé konsolidované účetní závěrky na jejím základě přijmou.

Při provádění auditu v souladu s výše uvedenými předpisy je mojí povinností uplatňovat během celého auditu odborný úsudek a zachovávat profesní skepticizmus. Dále je mojí povinností:

- Identifikovat a vyhodnotit rizika významné (materiální) nesprávnosti konsolidované účetní závěrky způsobené podvodem nebo chybou, navrhnout a provést auditorské postupy reagující na tato rizika a získat dostatečné a vhodné důkazní informace, abych na jejich základě mohl vyjádřit výrok. Riziko, že neodhalím významnou (materiální) nesprávnost, k níž došlo v důsledku podvodu, je větší než riziko neodhalení významné (materiální) nesprávnosti způsobené chybou, protože součástí podvodu mohou být tajné dohody (koluze), falšování, úmyslná opomenutí, nepravdivá prohlášení nebo obcházení vnitřních kontrol.
- Seznámit se s vnitřním kontrolním systémem Skupiny relevantním pro audit v takovém rozsahu, abych mohl navrhnout auditorské postupy vhodné s ohledem na dané okolnosti, nikoli abych mohl vyjádřit názor na účinnost jejího vnitřního kontrolního systému.
- Posoudit vhodnost použitých účetních pravidel, přiměřenost provedených účetních odhadů a informace, které v této souvislosti statutární orgán Společnosti uvedl v příloze konsolidované účetní závěrky.
- Posoudit vhodnost použití předpokladu nepřetržitého trvání při sestavení konsolidované účetní závěrky statutárním orgánem a to, zda s ohledem na shromážděné důkazní informace existuje významná (materiální) nejistota vyplývající z událostí nebo podmínek, které mohou významně zpochybnit schopnost Skupiny nepřetržitě trvat. Jestliže dojdou k závěru, že taková významná (materiální) nejistota existuje, je mou povinností upozornit v mojí zprávě na informace uvedené v této souvislosti v příloze konsolidované účetní závěrky, a pokud tyto informace nejsou dostatečné, vyjádřit modifikovaný výrok. Moje závěry týkající se schopnosti Skupiny nepřetržitě trvat vycházejí z důkazních informací, které jsem získal do data mé zprávy. Nicméně budoucí události nebo podmínky mohou vést k tomu, že Skupina ztratí schopnost nepřetržitě trvat.
- Vyhodnotit celkovou prezentaci, členění a obsah konsolidované účetní závěrky, včetně přílohy, a dále to, zda konsolidovaná účetní závěrka zobrazuje podkladové transakce a události způsobem, který vede k věrnému zobrazení.

Moji povinností je informovat statutární orgán mimo jiné o plánovaném rozsahu a načasování auditu a o významných zjištěních, která jsme v jeho průběhu učinili, včetně zjištěných významných nedostatků ve vnitřním kontrolním systému.



Ing. Martin Teyrovský
auditor – oprávnění KAČR č. 2134
kancelář: Sarajevská 1051/10, 120 00 Praha 2

V Praze dne 14. 9. 2023

KONSOLIDOVANÁ ROZVAHA v plném rozsahu

k 30. září 2022
(v tisících Kč)



Identifikační číslo
083 67 183

Obchodní firma a sídlo
KPMG CEE HOLDING, a.s.

Pobřežní 648/1a
186 00 Praha 8, Karlín
Česká republika

Označ.	AKTIVA	řád.	Běžné účetní období Netto	Minulé účetní období Netto
a	b	c	1	2
	AKTIVA CELKEM	001	4 014 862	3 958 339
A.	Pohledávky za upsaný základní kapitál	002		
B.	Dlouhodobý majetek	003	393 325	368 087
B.I.	Dlouhodobý nehmotný majetek	004	38 873	30 414
B.I.1.	Nehmotné výsledky vývoje	005	123	
B.I.2.	Ocenitelná práva	006	34 685	28 608
B.I.2.1.	Software	007	34 685	28 608
B.I.2.2.	Ostatní ocenitelná práva	008		
B.I.3.	Goodwill	009	122	26
B.I.4.	Ostatní dlouhodobý nehmotný majetek	010		
B.I.5.	Poskytnuté zálohy na dlouhodobý nehmotný majetek a nedokončený dlouhodobý nehmotný majetek	011	3 943	1 780
B.I.5.1.	Poskytnuté zálohy na dlouhodobý nehmotný majetek	012		
B.I.5.2.	Nedokončený dlouhodobý nehmotný majetek	013	3 943	1 780
B.II.	Dlouhodobý hmotný majetek	014	346 189	328 201
B.II.1.	Pozemky a stavby	015	91 972	107 809
B.II.1.1.	Pozemky	016		
B.II.1.2.	Stavby	017	91 972	107 809
B.II.2.	Hmotné movité věci a jejich soubory	018	231 166	201 172
B.II.3.	Oceňovací rozdíl k nabytému majetku	019	2 667	3 137
B.II.4.	Ostatní dlouhodobý hmotný majetek	020	1 888	1 953
B.II.4.1.	Pěstitelské celky trvalých porostů	021		
B.II.4.2.	Dospělá zvířata a jejich skupiny	022		
B.II.4.3.	Jiný dlouhodobý hmotný majetek	023	1 888	1 953
B.II.5.	Poskytnuté zálohy na dlouhodobý hmotný majetek a nedokončený dlouhodobý hmotný majetek	024	18 496	14 130
B.II.5.1.	Poskytnuté zálohy na dlouhodobý hmotný majetek	025	4 197	13 487
B.II.5.2.	Nedokončený dlouhodobý hmotný majetek	026	14 299	643
B.III.	Dlouhodobý finanční majetek	027	8 263	9 472
B.III.1.	Podíly - ovládaná nebo ovládající osoba	028		
B.III.2.	Zápůjčky a úvěry - ovládaná nebo ovládající osoba	029		
B.III.3.	Podíly - podstatný vliv	030		
B.III.4.	Zápůjčky a úvěry - podstatný vliv	031		
B.III.5.	Ostatní dlouhodobé cenné papíry a podíly	032	1 419	1 266
B.III.6.	Zápůjčky a úvěry - ostatní	033	2 700	2 804
B.III.7.	Ostatní dlouhodobý finanční majetek	034	4 144	5 402
B.III.7.1.	Jiný dlouhodobý finanční majetek	035	3 802	5 049
B.III.7.2.	Poskytnuté zálohy na dlouhodobý finanční majetek	036	342	353
B.IV.	Konsolidační rozdíl	037		
B.IV.1.	Kladný konsolidační rozdíl	038		
B.IV.2.	Záporný konsolidační rozdíl	039		
B.V.	Cenné papíry a podíly v ekvivalenci	040		
B.V.1.	Cenné papíry a podíly v ekvivalenci	041		



Označ.	AKTIVA	řad.	Běžné účetní období Netto	Minulé účetní období Netto
a	b	c	1	2
C.	Oběžná aktiva	042	3 480 962	3 409 620
C.I.	Zásoby	043	257 655	231 113
C.I.1.	Materiál	044		25
C.I.2.	Nedokončená výroba a polotovary	045	257 655	230 996
C.I.3.	Výrobky a zboží	046		92
C.I.3.1.	Výrobky	047		
C.I.3.2.	Zboží	048		92
C.I.4.	Mladá a ostatní zvířata a jejich skupiny	049		
C.I.5.	Poskytnuté zálohy na zásoby	050		
C.II.	Pohledávky	051	1 726 600	1 611 683
C.II.1.	Dlouhodobé pohledávky	052	44 607	20 063
C.II.1.1.	Pohledávky z obchodních vztahů	053		
C.II.1.2.	Pohledávky - ovládaná nebo ovládající osoba	054		
C.II.1.3.	Pohledávky - podstatný vliv	055		
C.II.1.4.	Odložená daňová pohledávka	056	44 607	20 063
C.II.1.5.	Pohledávky - ostatní	057		
C.II.1.5.1.	Pohledávky za společnosti	058		
C.II.1.5.2.	Dlouhodobé poskytnuté zálohy	059		
C.II.1.5.3.	Dohadné účty aktivní	060		
C.II.1.5.4.	Jiné pohledávky	061		
C.II.2.	Krátkodobé pohledávky	062	1 681 993	1 591 620
C.II.2.1.	Pohledávky z obchodních vztahů	063	1 468 521	1 403 415
C.II.2.2.	Pohledávky - ovládaná nebo ovládající osoba	064		
C.II.2.3.	Pohledávky - podstatný vliv	065		
C.II.2.4.	Pohledávky - ostatní	066	213 472	188 205
C.II.2.4.1.	Pohledávky za společnosti	067		
C.II.2.4.2.	Sociální zabezpečení a zdravotní pojištění	068	17 311	10 570
C.II.2.4.3.	Stát - daňové pohledávky	069	19 705	36 291
C.II.2.4.4.	Krátkodobé poskytnuté zálohy	070	10 678	9 525
C.II.2.4.5.	Dohadné účty aktivní	071	2 202	1 478
C.II.2.4.6.	Jiné pohledávky	072	163 576	130 341
C.II.3.	Časové rozlišení aktiv	073		
C.II.3.1.	Náklady příštích období	074		
C.II.3.2.	Komplexní náklady příštích období	075		
C.II.3.3.	Příjmy příštích období	076		
C.III.	Krátkodobý finanční majetek	077		
C.III.1.	Podíly - ovládaná nebo ovládající osoba	078		
C.III.2.	Ostatní krátkodobý finanční majetek	079		
C.IV.	Peněžní prostředky	080	1 496 707	1 566 824
C.IV.1.	Peněžní prostředky v pokladně	081	1 798	1 274
C.IV.2.	Peněžní prostředky na účtech	082	1 494 909	1 565 550
D.	Časové rozlišení aktiv	083	140 575	180 632
D.1.	Náklady příštích období	084	105 215	99 918
D.2.	Komplexní náklady příštích období	085		
D.3.	Příjmy příštích období	086	35 360	80 714



KPMG CEE HOLDING, a.s.

Konsolidovaná rozvaha

k 30. září 2022

Označ.	PASIVA	řád.	Běžné účetní období	Minulé účetní období
a	b	c	3	4
	PASIVA CELKEM	083	4 014 862	3 958 339
A (A.I.-A.VI.)	Vlastní kapitál	084	1 638 858	1 731 886
A.I.	Základní kapitál	085	2 000	2 000
A.I.1.	Základní kapitál	086	2 000	2 000
A.I.2.	Vlastní podíly (-)	087		
A.I.3.	Změny základního kapitálu	088		
A.II.	Ážio a kapitálové fondy	089	21 711	76 469
A.II.1.	Ážio	090		
A.II.2.	Kapitálové fondy	091	21 711	76 469
A.II.2.1.	Ostatní kapitálové fondy	092	27 690	79 989
A.II.2.2.	Oceňovací rozdíly z přecenění majetku a závazků (+/-)	093	-3 684	-690
A.II.2.3.	Oceňovací rozdíly z přecenění při přeměnách obchodních korporací (+/-)	094	-2 295	-2 830
A.II.2.4.	Rozdíly z přeměn obchodních korporací (+/-)	095		
A.II.2.5.	Rozdíly z ocenění při přeměnách obchodních korporací (+/-)	096		
A.III.	Fondy ze zisku	097	14 881	15 879
A.III.1.	Ostatní rezervní fondy	098	9 957	10 678
A.III.2.	Statutární a ostatní fondy	099	4 924	5 201
A.III.3.	Konsolidační rezervní fond	100		
A.IV.	Výsledek hospodaření minulých let (+/-)	101	430 437	168 255
A.IV.1.	Nerozdělený zisk nebo neuhrazená ztráta minulých let (+/-)	102	430 437	168 255
A.IV.2.	Jiný výsledek hospodaření minulých let (+/-)	103		
A.V.1.	Výsledek hospodaření běžného účetního období (+/-) bez menšinových podílů	104	1 169 829	1 469 283
A.V.2.	Podíl na výsledku hospodaření v ekvivalenci (+/-)	105		
A.VI.	Rozhodnuto o zálohové výplatě podílu na zisku (-)	106		
A.VII.	Menšinový vlastní kapitál	107		
A.VII.1.	Menšinový základní kapitál	108		
A.VII.2.	Menšinové kapitálové fondy	109		
A.VII.3.	Menšinové fondy ze zisku včetně nerozděleného zisku a neuhrazené ztráty minulých let	110		
A.VII.4.	Menšinový výsledek hospodaření běžného účetního období	111		
B. + C.	Cizí zdroje	112	1 732 609	1 717 483
B.	Rezervy	113	164 461	130 864
B.1.	Rezerva na důchody a podobné závazky	114	13 871	13 782
B.2.	Rezerva na daň z příjmů	115	21 393	22 380
B.3.	Rezervy podle zvláštních právních předpisů	116		
B.4.	Ostatní rezervy	117	129 197	94 702

KPMG CEE HOLDING, a.s.

Konsolidovaná rozvaha

k 30. září 2022



Označ.	PASIVA	řád.	Běžné účetní období	Minulé účetní období
a	b	c	3	4
C.	Závazky	118	1 568 148	1 586 619
C.I.	Dlouhodobé závazky	119	227 007	319 646
C.I.1.	Vydané dluhopisy	120		
C.I.1.1.	Vyměnitelné dluhopisy	121		
C.I.1.2.	Ostatní dluhopisy	122		
C.I.2.	Závazky k úvěrovým institucím	123	456	4 844
C.I.3.	Dlouhodobé přijaté zálohy	124		
C.I.4.	Závazky z obchodních vztahů	125		
C.I.5.	Dlouhodobé směnky k úhradě	126		
C.I.6.	Závazky - ovládaná nebo ovládající osoba	127		
C.I.7.	Závazky - podstatný vliv	128		
C.I.8.	Odložený daňový závazek	129		
C.I.9.	Závazky - ostatní	130	226 551	314 802
C.I.9.1.	Závazky ke společníkům	131		
C.I.9.2.	Dohadné účty pasivní	132		
C.I.9.3.	Jiné závazky	133	226 551	314 802
C.II.	Krátkodobé závazky	134	1 341 141	1 266 973
C.II.1.	Vydané dluhopisy	131		
C.II.1.1.	Vyměnitelné dluhopisy	132		
C.II.1.2.	Ostatní dluhopisy	133		
C.II.2.	Závazky k úvěrovým institucím	134	109 235	134 247
C.II.3.	Krátkodobé přijaté zálohy	135	44 063	61 563
C.II.4.	Závazky z obchodních vztahů	136	216 700	174 444
C.II.5.	Krátkodobé směnky k úhradě	137		
C.II.6.	Závazky - ovládaná nebo ovládající osoba	138		
C.II.7.	Závazky - podstatný vliv	139		5 558
C.II.8.	Závazky ostatní	140	971 143	891 161
C.II.8.1.	Závazky ke společníkům	141		
C.II.8.2.	Krátkodobé finanční výpomoci	142	6 028	5 303
C.II.8.3.	Závazky k zaměstnancům	143	140 457	131 452
C.II.8.4.	Závazky ze sociálního zabezpečení a zdravotního pojištění	144	113 325	103 043
C.II.8.5.	Stát - daňové závazky a dotace	145	165 690	170 216
C.II.8.6.	Dohadné účty pasivní	146	20 839	16 100
C.II.8.7.	Jiné závazky	147	524 804	465 047
C.III.	Časové rozlišení pasív	148		
C.III.1.	Výdaje příštích období	149		
C.III.2.	Výnosy příštích období	150		
D.	Časové rozlišení pasív	148	643 395	508 970
D.1.	Výdaje příštích období	149	587 180	471 643
D.2.	Výnosy příštích období	150	56 215	37 327

KONSOLIDOVANÝ VÝKAZ ZISKU A ZTRÁTY

druhové členění

za rok končící 30. zářím 2022

(v tisících Kč)



Identifikační číslo
083 67 183

Obchodní firma a sídlo
KPMG CEE HOLDING, a.s.
Pobřežní 648/1a
186 00 Praha 8, Karlín
Česká republika

Označ.		řad.	Běžné účetní období	Minulé účetní období
a	b	c	1	2
I.	Tržby z prodeje výrobků a služeb	01	10 032 304	9 435 120
II.	Tržby za prodej zboží	02		484
A.	Výkonová spotřeba	03	2 286 671	1 982 137
A.1.	Náklady vynaložené na prodané zboží	04		
A.2.	Spotřeba materiálu a energie	05	66 509	62 520
A.3.	Služby	06	2 220 162	1 919 617
B.	Změna stavu zásob vlastní činnosti (+/-)	07	- 26 659	34 098
C.	Aktivace (-)	08		
D.	Osobní náklady	09	6 038 872	5 399 651
D.1.	Mzdové náklady	10	5 014 196	4 534 631
D.2.	Náklady na sociální zabezpečení, zdravotní pojištění a ostatní náklady	11	1 024 676	865 020
D.2.1.	Náklady na sociální zabezpečení a zdravotní pojištění	12	877 172	798 947
D.2.2.	Ostatní náklady	13	147 504	66 073
E.	Úpravy hodnot v provozní oblasti	14	91 382	121 994
E.1.	Úpravy hodnot dlouhodobého nehmotného a hmotného majetku	15	114 369	123 112
E.1.1.	Úpravy hodnot dlouhodobého nehmotného a hmotného majetku - trvalé	16	114 369	123 112
E.1.2.	Úpravy hodnot dlouhodobého nehmotného a hmotného majetku - dočasné	17		
E.2.	Úpravy hodnot zásob	18		
E.3.	Úpravy hodnot pohledávek	19	- 22 987	- 1 118
III.	Ostatní provozní výnosy	20	12 950	11 226
III.1.	Tržby z prodaného dlouhodobého majetku	21	12 876	10 914
III.2.	Tržby z prodaného materiálu	22	74	312
III.3.	Jiné provozní výnosy	23		
III.4.	Zúčtování záporného konsolidačního rozdílu	24		
F.	Ostatní provozní náklady	25	263 018	208 897
F.1.	Zůstatková cena prodaného dlouhodobého majetku	26	6 684	5 445
F.2.	Prodaný materiál	27		
F.3.	Daně a poplatky	28	66 897	74 278
F.4.	Rezervy v provozní oblasti a komplexní náklady příštích období	29	42 501	16 784
F.5.	Jiné provozní náklady	30	146 936	112 390
F.6.	Zúčtování kladného konsolidačního rozdílu	31		
*	Provozní výsledek hospodaření (+/-)	32	1 391 970	1 700 053



KPMG CEE HOLDING, a.s.

Konsolidovaný výkaz zisku a ztráty - druhové členění
za rok končící 30. zářím 2022

Označ.	řad.	Běžné účetní období	Minulé účetní období
a	c	1	2
IV.	Výnosy z dlouhodobého finančního majetku - podíly		
IV.1.	Výnosy z podílů - ovládaná nebo ovládající osoba		
IV.2.	Ostatní výnosy z podílů		
G.	Náklady vynaložené na prodané podíly	390	
V.	Výnosy z ostatního dlouhodobého finančního majetku		10 071
V.1.	Výnosy z ostatního dlouhodobého finančního majetku - ovládaná nebo ovládající osoba		
V.2.	Ostatní výnosy z ostatního dlouhodobého finančního majetku		10 071
H.	Náklady související s ostatním dlouhodobým finančním majetkem		
VI.	Výnosové úroky a podobné výnosy	9 833	146
VI.1.	Výnosové úroky a podobné výnosy - ovládaná nebo ovládající osoba	4 817	
VI.2.	Ostatní výnosové úroky a podobné výnosy	5 016	146
I.	Úpravy hodnot a rezervy ve finanční oblasti		
J.	Nákladové úroky a podobné náklady	16 506	11 982
J.1.	Nákladové úroky a podobné náklady - ovládaná nebo ovládající osoba	4 817	
J.2.	Ostatní nákladové úroky a podobné náklady	11 689	11 982
VII.	Ostatní finanční výnosy	160 505	115 089
K.	Ostatní finanční náklady	135 940	138 285
*	Finanční výsledek hospodaření	17 502	- 24 961
**	Výsledek hospodaření před zdaněním (+/-)	1 409 472	1 675 092
L.	Daň z příjmů	239 643	205 809
L.1.	Daň z příjmů splatná	266 424	209 260
L.2.	Daň z příjmů odložená (+/-)	- 26 781	- 3 451
**	Výsledek hospodaření po zdanění (+/-)	1 169 829	1 469 283
M.	Převod podílu na výsledku hospodaření společníkům (+/-)		
***	Výsledek hospodaření za účetní období (+/-)	1 169 829	1 469 283
z toho:			
	Výsledek hospodaření za účetní období bez menšinových podílů (+/-)	1 169 829	1 469 283
	Menšinový podíl na výsledku hospodaření běžného účetního období		
	Podíl na výsledku hospodaření v ekvivalenci		
*	Čistý obrát za účetní období = I. + II. + III. + IV. + V. + VI. + VII.	10 215 592	9 572 136



PŘEHLED O PENĚŽNÍCH TOCÍCH

za rok končící 30. zářím 2022

(v tisících Kč)

Obchodní firma a sídlo

KPMG CEE HOLDING, a.s.

Pobřežní 648/1 a

186 00 Praha 8, Karlín

Česká republika

Identifikační číslo

083 67 183

	Běžné účetní období	Minulé účetní období
P. Stav peněžních prostředků a peněžních ekvivalentů na začátku účetního období	1 566 824	1 497 274
Peněžní toky z hlavní výdělečné činnosti		
Z: Účetní zisk nebo ztráta z provozní činnosti před zdaněním	1 391 970	1 700 053
A.1. Úpravy o nepeněžní operace	44 352	42 076
A.1.1. Odpisy stálých aktiv	114 369	122 641
A.1.2. Změna stavu:	34 067	- 7 108
A.1.2.1. goodwillu a oceňovacího rozdílu k nabytému majetku	470	471
A.1.2.2. rezerv a opravných položek v provozní oblasti	33 597	- 7 579
A.1.3. Zisk(-) ztráta(+) z prodeje stálých aktiv	- 6 192	- 5 469
A.1.4. Případné úpravy o ostatní nepeněžní operace	- 97 892	- 67 988
A*. Čistý peněžní tok z provozní činnosti před zdaněním a změnami pracovního kapitálu	1 436 322	1 742 129
A.2. Změna potřeby pracovního kapitálu	34 812	- 121 120
A.2.1. Změna stavu pohledávek z provozní činnosti, aktivních dohadných účtů a časového rozlišení	- 181 864	- 195 076
A.2.2. Změna stavu kr. závazků z provozní činnosti, pasivních dohadných účtů a časového rozlišení	243 219	30 195
A.2.3. Změna stavu zásob	- 26 542	34 008
A.2.4. Změna stavu finančního majetku, který není zahrnut do peněžních prostředků		9 753
A** Čistý peněžní tok z provozní činnosti před zdaněním	1 471 135	1 621 009
A.3. Zaplacené úroky s výjimkou kapitalizovaných úroků	- 26 120	- 17 781
A.4. Přijaté úroky	2 679	302
A.5. Zaplacená daň z příjmů za běžnou činnost a doměrky daně za minulá období	- 125 484	- 150 366
A.6. Ostatní finanční příjmy a výdaje	24 565	- 23 196
A*** Čistý peněžní tok z provozní činnosti	1 346 775	1 429 968
Peněžní toky z investiční činnosti		
B.1. Nabytí stálých aktiv	- 172 427	- 82 859
B.1.1. Nabytí dlouhodobého hmotného majetku	- 148 030	- 67 985
B.1.2. Nabytí dlouhodobého nehmotného majetku	- 24 397	- 14 874
B.2. Příjmy z prodeje stálých aktiv	12 876	10 914
B.2.1. Příjmy z prodeje dlouhodobého hmotného a nehmotného majetku	12 876	10 914
B.3. Zápůjčky a úvěry spřízněným osobám	104	189
B*** Čistý peněžní tok vztahující se k investiční činnosti	- 159 447	- 71 756
Peněžní toky z finančních činností		
C.1. Změna stavu dlouhodobých, popř. krátkodobých závazků z finanční oblasti	- 117 651	- 78 352
C.2. Dopady změn vlastního kapitálu na peněžní prostředky	- 1 139 792	- 1 210 310
C.2.1. Zvýšení základního kapitálu, ážia event. fondů ze zisku	- 1 139 792	- 1 210 310
C.2.6. Vyplacené podíly na zisku včetně zaplacené srážkové daně a tantiémy		
C*** Čistý peněžní tok vztahující se k finanční činnosti	- 1 257 443	- 1 288 662
F. Čisté zvýšení nebo snížení peněžních prostředků	- 70 115	69 550
R. Stav peněžních prostředků a peněžních ekvivalentů na konci účetního období	1 496 707	1 566 824

KPMG CEE HOLDING, a.s.

Příloha ke konsolidované účetní závěrce

Rok končící k 30. září 2022
(v tisících Kč)



1. Popis, hlavní aktivity a definice konsolidované skupiny ("Skupina")

Vznik a charakteristika mateřské společnosti

KPMG CEE HOLDING, a.s. ("mateřská společnost") vznikla 25. července 2019 zápisem do obchodního rejstříku vedeného u Městského soudu v Praze pod spisovou značkou 24586, oddíl B.

Na základě projektu přeshraniční fúze se společnost s rozhodným datem k 1. říjnu 2019 sloučila se společností KPMG CEE HOLDINGS LIMITED, se sídlem v Nikosii, 1087, Esperidon 12, páté patro, Kyperská republika, a KPMG CENTRAL & EASTERN EUROPE LIMITED se sídlem v Nikosii, 1087, Esperidon 12, čtvrté podlaží, Kyperská republika. Společnost se stala společností nástupnickou a KPMG CEE HOLDINGS LIMITED a KPMG CENTRAL & EASTERN EUROPE LIMITED zanikly bez likvidace. Přeshraniční fúze byla do obchodního rejstříku zapsána dne 30. prosinci 2019 a k tomuto datu na společnost přešlo veškeré jmění a závazky zanikajících společností.

Vlastníci společnosti

Jediným akcionářem společnosti k 30. září 2022 byl KPMG Partnership Trust, svěřenský fond, jehož svěřenským správcem byl JUDr. Ing. Radek Halíček.

Předmět podnikání mateřské společnosti

Předmětem podnikání mateřské společnosti je správa vlastního majetku.

Sídlo společnosti

KPMG CEE HOLDING, a.s.
Pobřežní 648/1a
186 00 Praha 8 – Karlín
Czech Republic

Identifikační číslo

083 67 183

Správní rada k 30. září 2022

JUDr. Ing. Radek Halíček (předseda)
Uroš Ačanski
Goran Horvat
Marko Mehle
Patrick Kenneth Ryan

Stacy Ligas (místopředseda)
Kalin Hadjidimov
Ramona Jurubita
Rezső Rózsai

Základní kapitál mateřské společnosti

Základní kapitál mateřské společnosti činí 2 000 tis. Kč a byl plně splacen k datu registrace do obchodního rejstříku.



KPMG CEE HOLDING, a.s.

Příloha ke konsolidované účetní závěrce

Rok končící k 30. září 2022
(v tisících Kč)

Změny v obchodním rejstříku v běžném období

Dne 20. ledna 2022 byla u jediného akcionáře společnosti zapsána změna svěřenské správce. S účinností k 31. prosinci 2021 zanikla funkce svěřenského správce KPMG CEE Partnership Trust, svěřenský fond panu Richardu Gilbertu Cysarzovi. Novým svěřenským správcem, s účinností k 1. lednu 2022, se stal JUDr. Ing. Radek Halíček.

S účinností k 31. prosinci 2021 byl pan Richard Michael Gilbert Cysarz odvolán z pozice předsedy správní rady a ze správní rady. Tato skutečnost byla do obchodního rejstříku zapsána 1. ledna 2022.

S účinností k 1. lednu 2022 byl předsedou správní rady jmenován JUDr. Ing. Radek Halíček. Tato skutečnost byla do obchodního rejstříku zapsána 1. ledna 2022.

S účinností k 1. lednu 2022 byla místopředsedkyní správní rady jmenována paní Stacy Ligas. Tato skutečnost byla do obchodního rejstříku zapsána dne 1. ledna 2022.



KPMG CEE HOLDING, a.s.

Příloha ke konsolidované účetní závěrce

Rok končící k 30. září 2022
(v tisících Kč)

Dceřiné společnosti konsolidované do Skupiny podílem 100%

Skupina zahrnuje následující subskupiny a dceřiné společnosti:

Subskupina	Název	Sídlo
Albánie	KPMG Albania Sh.p.k.	Albánie, Tirana
Albánie	KPMG Albania Sh.p.k. Dega ne Kosove	Albánie
Bosna a Hercegovina	KPMG B-H d.o.o. za reviziju	Bosna a Hercegovina, Sarajevo
Bosna a Hercegovina	KPMG Tax & Advisory B-H društvo ogranicene odgovornosti	Bosna a Hercegovina, Sarajevo
Bosna a Hercegovina	Administrator d.o.o.	Bosna a Hercegovina, Sarajevo
Bulharsko	KPMG Audit OOD	Bulharsko, Sofia
Bulharsko	KPMG Bulgaria OOD	Bulharsko, Sofia
CEE	KPMG CEE HOLDING, a.s.	Česká republika, Praha
Chorvatsko	KPMG Croatia d.o.o. za reviziju	Chorvatsko, Záhřeb
Chorvatsko	KPMG Savjetovanje doo	Chorvatsko, Záhřeb
Chorvatsko	Tajnik d.o.o.	Chorvatsko, Záhřeb
Česká republika	KPMG Česká republika Audit, s.r.o.	Česká republika, Praha
Česká republika	KPMG Česká republika, s.r.o.	Česká republika, Praha
Česká republika	KPMG Czech Republic Holding s.r.o.	Česká republika, Praha
Maďarsko	KPMG Hungária Kft./KPMG Hungary Ltd.	Maďarsko, Budapešť
Maďarsko	KPMG Administration Limited	Kypr
Maďarsko	KPMG Tanácsadó Kft./KPMG Advisory Kft.	Maďarsko, Budapešť
Černá hora	KPMG d.o.o. Podgorica	Černá hora, Podgorica
Severní Makedonie	KPMG DOOEL Skopje	Severní Makedonie, Skopje



KPMG CEE HOLDING, a.s.

Příloha ke konsolidované účetní závěrce

Rok končící k 30. září 2022
(v tisících Kč)

Subskupina	Název	Sídlo
Severní Makedonie	KPMG Audit DOO Skopje	Severní Makedonie, Skopje
Polsko	D. Dobkowski, Spolka Komandytowa	Polsko, Varšava
Polsko	KPMG Audyt Services Sp z.o.o.	Polsko, Varšava
Polsko	KPMG Sp. z.o.o.	Polsko, Varšava
Polsko	KPMG Tax M. Michna Sp.K.	Polsko, Varšava
Polsko	KPMG Tax Sp. z.o.o.	Polsko, Varšava
Polsko	KPMG Advisory Sp z.o.o.	Polsko, Varšava
Polsko	KPMG Advisory Sp. z.o.o. Sp. k.	Polsko, Varšava
Polsko	KPMG Audyt Sp. Z ograniczoną odpowiedzialnością	Polsko, Varšava
Polsko	KPMG Audyt Sp. Z ograniczoną odpowiedzialnością Spółka Komandytowa	Polsko, Varšava
Polsko	KPMG Restructuring Sp. z o.o.	Polsko, Varšava
Polsko	KPMG Sp. z.o.o. Sp. K.	Polsko, Varšava
Polsko	KPMG Usługi Księgowe Sp z o.o	Polsko, Varšava
Rumunsko	KPMG Accounting and Payroll Services S.R.L.	Rumunsko, Bukurešť
Rumunsko	KPMG Audit SRL	Rumunsko, Bukurešť
Rumunsko	KPMG Restructuring SPRL	Rumunsko, Bukurešť
Rumunsko	KPMG Romania SRL	Rumunsko, Bukurešť
Rumunsko	KPMG Advisory SRL	Rumunsko, Bukurešť
Rumunsko	KPMG Business Tax Services SRL	Rumunsko, Bukurešť
Rumunsko	KPMG CEE Services Ltd	Kypr
Rumunsko	KPMG DELIVERY CENTER SRL	Rumunsko
Rumunsko	KPMG Tax SRL	Rumunsko
Rumunsko	KPMG Moldova srl	Moldávie, Chisinau
Srbsko	KPMG d.o.o Beograd	Srbsko, Bělehrad
Srbsko	KPMG A.A.S. d.o.o., Beograd	Srbsko, Bělehrad



KPMG CEE HOLDING, a.s.

Příloha ke konsolidované účetní závěrce

Rok končící k 30. září 2022
(v tisících Kč)

Subskupina	Název	Sídlo
Slovensko	KPMG Slovensko Advisory k.s.	Slovensko, Bratislava
Slovensko	KPMG Slovensko spol. s r.o.	Slovensko, Bratislava
Slovensko	KPMG Valuation s.r.o.	Slovensko, Bratislava
Slovinsko	KPMG poslovno svetovanje, d.o.o.	Slovinsko, Ljubljana
Slovinsko	KPMG računovodske storitve d.o.o.	Slovinsko, Ljubljana
Slovinsko	KPMG Slovenija, podjetje za revidiranje, d.o.o.	Slovinsko, Ljubljana

Přidružené společnosti

Skupina nezahrnuje přidružené společnosti

2. Účetní období a srovnatelnost údajů

Tato účetní závěrka byla sestavena za hospodářský rok od 1. října 2021 do 30. září 2022 (dále také označeno jako „2022“) se srovnatelným obdobím od 1. října 2020 do 30. září 2021 (dále také označeno jako „2021“).

3. Způsob konsolidace a metody konsolidace

Metody konsolidace

Pro přípravu konsolidovaných výkazů Skupiny byla použita metoda nepřímé konsolidace. V prvním kroku jsou společnosti seskupovány a subkonsolidovány na úrovni zemí.

Účetní závěrky společností konsolidačního celku jsou konsolidovány podle konsolidačních metod a s ohledem na stupeň vlivu mateřské společnosti.

Účetní závěrky společností, u nichž uplatňuje mateřská společnost rozhodující vliv, a jsou významné, jsou konsolidovány metodou plné konsolidace.

Metoda plné konsolidace zahrnuje položky rozvahy, výkazu zisku a ztráty, přehledu o peněžních tocích a přehledu o změnách ve vlastním kapitálu z účetních závěrek konsolidovaných účetních jednotek v plné výši po vyloučení, reklasifikaci a úpravě všech vzájemných transakcí mezi účetními jednotkami v rámci konsolidačního celku.

Efekt transakcí mezi mateřskou společností a kontrolovanými a řízenými společnostmi je eliminován z konsolidace.

Konsolidované společnosti, které nepřipravovaly řádnou účetní závěrku k 30. září 2022, poskytly požadované informace ve formě mezitímních finančních výkazů a dalších informací požadovaných konsolidující společností.

Konsolidační rozdíl

Konsolidační rozdíl je stanoven jako rozdíl mezi pořizovací cenou podílů konsolidované účetní jednotky a jejich oceněním podle podílové účasti konsolidující účetní jednotky na výši vlastního kapitálu vyjádřeného jako rozdíl reálných hodnot aktiv a reálných hodnot cizího kapitálu ke dni akvizice nebo ke

KPMG CEE HOLDING, a.s.

Příloha ke konsolidované účetní závěrce

Rok končící k 30. září 2022
(v tisících Kč)



dni zvýšení účasti. Konsolidační rozdíl je odepsán okamžitě.

Přepočet položek rozvahy

Jednotlivé položky uvedené v rozvaze konsolidované účetní jednotky, kromě základního kapitálu a nerozděleného zisku minulých let, byly přepočteny aktuálním kurzem České národní banky (dále jako „ČNB“) platným k poslednímu pracovnímu dni hospodářského roku.

Položky vlastního kapitálu uvedené v rozvaze konsolidované účetní jednotky byly přepočteny kurzem ČNB k datu akvizice.

Pro změny ve vlastním kapitálu konsolidované účetní jednotky po datu akvizice byl použit historický kurs platný k datu transakce.

Položky výkazu zisku a ztráty

Jednotlivé položky výkazu zisku a ztráty konsolidované účetní jednotky byly přepočteny průměrným kurzem ČNB za běžné účetní období.

KPMG CEE HOLDING, a.s.

Příloha ke konsolidované účetní závěrce

Rok končící k 30. září 2022
(v tisících Kč)



4. Obecné účetní zásady, účetní metody a jejich změny a odchylky

Tato konsolidovaná účetní závěrka je připravena v souladu se zákonem č. 563/1991 Sb., o účetnictví, ve znění pozdějších předpisů (dále jen zákon o účetnictví) a s vyhláškou Ministerstva financí České republiky č. 500/2002 Sb., kterou se provádějí některá ustanovení zákona o účetnictví, ve znění pozdějších předpisů, pro účetní jednotky, které jsou podnikateli účtujícími v soustavě podvojného účetnictví, ve znění platném pro rok 2021 (dále jen vyhláška).

Účetní závěrka je sestavena za předpokladu nepřetržitého trvání společnosti.

a) Dlouhodobý hmotný a nehmotný majetek

Dlouhodobý hmotný a nehmotný majetek je evidován v pořizovací ceně. Dlouhodobý hmotný majetek v pořizovací ceně do 40 tis. Kč a dlouhodobý nehmotný majetek v pořizovací ceně do 60 tis. Kč není vykazován v rozvaze a je účtován do nákladů v roce jeho pořízení.

V následující tabulce jsou uvedeny metody a doby odpisování podle skupin majetku:

Aktiva	Metoda	Doba odpisování
Notebooky	Lineární	3 roky
Auta	Lineární	5 let
Inventář	Lineární	5 let
Stroje a zařízení	Lineární	4 roky
Software	Lineární	3 roky

Odpisy jsou ve výkazu zisku a ztráty vykázány v položce „Úpravy hodnot dlouhodobého nehmotného a hmotného majetku – trvalé“.

b) Dlouhodobý finanční majetek

Dlouhodobý finanční majetek představuje majetkové účasti v ovládaných osobách a osobách pod podstatným vlivem, u nichž má společnost záměr a schopnost držet je do splatnosti, a ostatní dlouhodobé cenné papíry. Dlouhodobý finanční majetek dále zahrnuje poskytnuté dlouhodobé zápůjčky a úvěry mezi ovládanými a ovládajícími osobami a účetními jednotkami pod podstatným vlivem.

Dlouhodobý finanční majetek je účtován v pořizovací ceně. Pořizovací cena zahrnuje přímé náklady související s pořízením, například poplatky a provize makléřům, poradcům, burzám.

Majetkové účasti jsou k rozvahovému dni oceňovány pořizovací cenou a v případě dočasného snížení realizovatelné hodnoty příslušné účasti je tvořena opravná položka.

Nerealizované kurzové rozdíly z dlouhodobých cenných papírů a podílů jsou k rozvahovému dni účtovány oproti vlastnímu kapitálu, kde jsou vykázány v položce Oceňovací rozdíly z přecenění majetku a závazků.

c) Zásoby

Nedokončená výroba je oceňována přímými náklady, které zahrnují osobní náklady a přímé nakoupené

KPMG CEE HOLDING, a.s.

Příloha ke konsolidované účetní závěrce

Rok končící k 30. září 2022

(v tisících Kč)



služby. V případě, kdy předpokládaná fakturace nekryje tyto náklady, jsou nedokončené zakázky přeceněny na úroveň čisté realizovatelné hodnoty.

Pokud dílčí fakturace z otevřených projektů převyšují jejich ocenění na úrovni přímých nákladů, Skupina vytváří rezervu na nedokončené projekty, aby zajistila věcnou a časovou souvislost mezi náklady výnosy na rozpracovaných zakázkách, tj. v období, ke kterému mají věcnou a časovou souvztažnost.

d) Krátkodobý finanční majetek

Krátkodobý finanční majetek představuje majetkové účasti v ovládaných osobách a osobách pod podstatným vlivem, které společnost plánuje v nejbližším roce prodat či vyřadit.

Vzhledem k tomu, že není možné objektivně určit reálnou hodnotu krátkodobých majetkových účastí, jsou k rozvahovému dni oceněny pořizovací cenou. V případě dočasného snížení realizovatelné hodnoty tohoto majetku vytváří společnost opravnou položku.

e) Stanovení opravných položek a rezerv

Dlouhodobý a krátkodobý finanční majetek

Skupina stanoví opravné položky k dlouhodobému a krátkodobému finančnímu majetku na základě vlastní analýzy realizovatelných hodnot svých majetkových účastí. Tvorba a zúčtování opravných položek je vykázána ve výkazu zisku a ztráty v položce „Úpravy hodnot a rezervy ve finanční oblasti“.

Pohledávky

Společnost stanoví opravné položky k pochybným pohledávkám na základě vlastní analýzy platební schopnosti svých zákazníků a věkové struktury pohledávek.

Rezervy

Rezervu na daň z příjmů vytváří společnost vzhledem k tomu, že okamžik sestavení účetní závěrky předchází okamžiku stanovení výše daňové povinnosti. V následujícím účetním období společnost rezervu rozpustí a zaúčtuje zjištěnou daňovou povinnost.

V rozvaze je rezerva na daň z příjmů snížena o zaplacené zálohy na daň z příjmů, případná výsledná pohledávka je vykázána v položce Stát - daňové pohledávky.

f) Přepočty cizích měn

Položky zahrnuté ve finančních výkazech každé ze společností Skupiny jsou oceněny měnou primárního ekonomického prostředí, v němž společnost funguje (funkční měna).

Transakce v cizích měnách jsou přepočteny do jednotlivých funkčních měn Skupiny měnovým kurzem k datu transakce.

V průběhu roku účtuje společnost pouze o realizovaných kurzových ziscích a ztrátách.

Tyto finanční výkazy jsou prezentovány v českých korunách (Kč), což je měna, v níž je denominován vlastní kapitál mateřské společnosti a je také funkční měnou mateřské společnosti.

Za účelem prezentace těchto finančních výkazů v českých korunách jsou aktiva a pasiva přepočteny z funkční měny do českých korun kurzem k závěrkovému dni. Položky výkazu zisku a ztráty jsou přepočteny do CZK za použití průměrného měnového kurzu.

Kurzové rozdíly, které vznikly přepočtem finančních informací zahraničních společností, jsou prezentovány v rámci položky vlastního kapitálu Ostatní kapitálové fondy.



KPMG CEE HOLDING, a.s.

Příloha ke konsolidované účetní závěrce

Rok končící k 30. září 2022

(v tisících Kč)

g) Účtování výnosů a nákladů

Výnosy a náklady se účtují časově rozlišené, tj. do období, s nímž věcně i časově souvisejí.

h) Daň z příjmů

Daň z příjmů za dané období se skládá ze splatné daně a ze změny stavu odložené daně.

Splatná daň zahrnuje odhad daně vypočtený z daňového základu s použitím daňové sazby platné v první den účetního období a veškeré doměrky a vratky za minulá období.

Odložená daň vychází z veškerých dočasných rozdílů mezi účetní a daňovou hodnotou aktiv a pasiv, případně dalších dočasných rozdílů (daňová ztráta), s použitím očekávané daňové sazby platné pro období, ve kterém budou daňový závazek nebo pohledávka uplatněny.

O odložené daňové pohledávce se účtuje pouze tehdy, je-li pravděpodobné, že bude v následujících účetních obdobích uplatněna.

i) Klasifikace závazků

Skupina klasifikuje část dlouhodobých závazků, bankovních úvěrů a finančních výpomocí, jejichž doba splatnosti je kratší než jeden rok vzhledem k rozvahovému dni, jako krátkodobé.

j) Najatý majetek

Leasingové splátky jsou zahrnovány do nákladů rovnoměrně po dobu trvání nájmu. Při ukončení nájmu a uplatnění možnosti odkupu je předmět leasing zařazen do majetku společnosti v kupní (reprodukční) ceně.



KPMG CEE HOLDING, a.s.

Příloha ke konsolidované účetní závěrce

Rok končící k 30. září 2022
(v tisících Kč)

5. Dlouhodobý nehmotný majetek

	Nehmotné výsledky výzkumu a vývoje	Software	Ocenitelná práva, licence, patenty	Nedokončený dlouhodobý nehmotný majetek	Celkem
Brutto hodnota					
Stav k 1/10/2021	0	141 870	51	1 780	143 701
Přírůstky	3 598	18 204	149	2 446	24 397
Úbytky	0	-431	0	0	-431
Transfery	0	277	0	-277	0
Vliv pohybu kurzových sazeb	-38	-6 520	-4	-6	-6 568
Stav k 30/9/2022	3 560	153 400	196	3 943	161 099
Oprávký					
Stav k 1/10/2021	0	-113 262	-25	0	-113 287
Odpisy za rok	-3 474	-10 174	-50	0	-13 698
Oprávký k úbytkům	0	0	0	0	0
Vliv pohybu kurzových sazeb	37	4 772	1	0	4 810
Stav k 30/9/2022	-3 437	-118 664	-74	0	-122 175
Opravné položky					
Stav k 1/10/2021	0	0	0	0	0
Čerpání/rozpuštění opravných položek	0	0	0	0	0
Transfery	0	-54	0	0	-54
Vliv pohybu kurzových sazeb	0	3	0	0	3
Stav k 30/9/2022	0	-51	0	0	-51
Účetní hodnota					
Stav k 1/10/2021	0	28 608	26	1 780	30 414
Stav k 30/9/2022	123	34 685	122	3 943	38 873

KPMG CEE HOLDING, a.s.

Příloha ke konsolidované účetní závěrce

Rok končící k 30. září 2022
(v tisících Kč)



	Software	Ocenitelná práva, licence, patenty	Nedokončený dlouhodobý nehmotný majetek	Celkem
Brutto hodnota				
Stav k 1/10/2020	139 558	27	4 103	143 688
Přírůstky	12 702	26	2 146	14 874
Úbytky	-7 352	0	-1 039	-8 391
Transfery	3 408	0	-3 408	0
Vliv pohybu kurzových sazeb	-6 446	-2	-22	-6 470
Stav k 30/9/2021	141 870	51	1 780	143 701
Oprávký				
Stav k 1/10/2020	-111 132	-27	0	-111 159
Odpisy za rok	-13 726	0	0	-13 726
Oprávký k úbytkům	6 555	0	0	6 555
Vliv pohybu kurzových sazeb	5 041	2	0	5 043
Stav k 30/9/2021	-113 262	-25	0	-113 287
Opravné položky				
Stav k 1/10/2020	-27	0	0	-27
Čerpání/rozpuštění opravných položek	24	0	0	24
Vliv pohybu kurzových sazeb	3	0	0	3
Stav k 30/9/2021	0	0	0	0
Účetní hodnota				
Stav k 1/10/2020	28 399	0	4 103	32 502
Stav k 30/9/2021	28 608	26	1 780	30 414



KPMG CEE HOLDING, a.s.

Příloha ke konsolidované účetní závěrce

Rok končící k 30. září 2022

(v tisících Kč)

6. Dlouhodobý hmotný majetek

	Budovy	IT a kancelářské vybavení	Dopravní prostředky	Oceňovací rozdíl k nabytému majetku	Ostatní hmotná aktiva	Zálohy	Nedokončený dlouhodobý hmotný majetek	Celkem
Brutto hodnota								
Stav k 1/10/2021	199 351	679 075	205 065	4 706	2 170	13 487	643	1 104 497
Přírůstky	74	98 145	35 556	0	0	0	14 255	148 030
Úbytky	-18 708	-74 896	-28 536	0	0	-8 854	0	-130 994
Transfery	0	428	77	0	0	-77	-428	0
Vliv pohybu kurzových sazeb	-1 346	-44 254	-6 467	0	6	-359	-171	-52 591
Stav k 30/9/2022	179 371	658 498	205 695	4 706	2 176	4 197	14 299	1 068 942
Oprávký								
Stav k 1/10/2021	-91 542	-548 027	-133 023	-1 569	-191	0	0	-774 352
Odpisy za rok	-15 735	-57 790	-26 596	-470	-80	0	0	-100 671
Oprávký k úbytkům	18 683	72 759	24 014	0	0	0	0	115 456
Transfery	0	0	0	0	0	0	0	0
Vliv pohybu kurzových sazeb	1 195	35 521	4 261	0	-17	0	0	40 960
Stav k 30/9/2022	-87 399	-497 537	-131 344	-2 039	-288	0	0	-718 607
Opravné položky								
Stav k 1/10/2021	0	-1 918	0	0	-26	0	0	-1 944
Úbytky	0	0	0	0	26	0	0	26
Transfery	0	-2 228	0	0	0	0	0	-2 228
Vliv pohybu kurzových sazeb	0	0	0	0	0	0	0	0
Stav k 30/9/2022	0	-4 146	0	0	0	0	0	-4 146
Účetní hodnota								
Stav k 1/10/2021	107 809	129 130	72 042	3 137	1 953	13 487	643	328 201
Stav k 30/9/2022	91 972	156 815	74 351	2 667	1 888	4 197	14 299	346 189

KPMG CEE HOLDING, a.s.

Příloha ke konsolidované účetní závěrce

Rok končící k 30. září 2022

(v tisících Kč)



	Budovy	IT a kancelářské vybavení	Dopravní prostředky	Oceňovací rozdíl k nabytému majetku	Ostatní hmotná aktiva	Zálohy	Nedokončený dlouhodobý hmotný majetek	Celkem
Brutto hodnota								
Stav k 1/10/2020	207 729	715 413	213 022	4 706	2 517	0	5 086	1 148 473
Přírůstky	0	30 683	17 932	0	21	13 736	5 613	67 985
Úbytky	-5 323	-35 449	-22 202	0	-290	0	-4 501	-67 765
Transfery	0	1 350	3 661	0	0	0	-5 011	0
Vliv pohybu kurzových sazeb	-3 055	-32 922	-7 348	0	-78	-249	-544	-44 196
Stav k 30/9/2021	199 351	679 075	205 065	4 706	2 170	13 487	643	1 104 497
Oprávký								
Stav k 1/10/2020	-81 652	-542 954	-126 773	-1 098	-472	0	0	-752 949
Odpisy za rok	-16 187	-62 497	-29 420	-471	-37	0	0	-108 612
Oprávký k úbytkům	3 661	26 267	17 685	0	290	0	0	47 903
Transfery	0	5 661	415	0	0	0	0	6 076
Vliv pohybu kurzových sazeb	2 636	25 496	5 070	0	28	0	0	33 230
Stav k 30/9/2021	-91 542	-548 027	-133 023	-1 569	-191	0	0	-774 352
Opravné položky								
Stav k 1/10/2020	0	-1 362	0	0	-27	0	0	-1 389
Úbytky	0	26	0	0	0	0	0	26
Transfery	0	-753	0	0	0	0	0	-753
Vliv pohybu kurzových sazeb	0	171	0	0	1	0	0	172
Stav k 30/9/2021	0	-1 918	0	0	-26	0	0	-1 944
Účetní hodnota								
Stav k 1/10/2020	126 077	171 097	86 249	3 608	2 018	0	5 086	394 135
Stav k 30/9/2021	107 809	129 130	72 042	3 137	1 953	13 487	643	328 201

KPMG CEE HOLDING, a.s.

Příloha ke konsolidované účetní závěrce



Rok končící k 30. září 2022
(v tisících Kč)

7. Dlouhodobé investice

Dlouhodobé investice zahrnují následující pozice:

	Ostatní dlouhodobé cenné papíry a podíly	Zápůjčky a úvěry - ostatní	Ostatní dlouhodobý finanční majetek	Poskytnuté zálohy na dlouhodobý finanční majetek	Celkem
Požizovací náklady					
Stav k 1/10/2021	1 266	2 804	5 049	353	9 472
Přírůstky	0	0	0	0	0
Splacení	0	0	-1 198	0	-1 198
Kurzové rozdíly	153	-104	-49	-11	-11
Stav k 30/9/2022	1 419	2 700	3 802	342	8 263

	Ostatní dlouhodobé cenné papíry a podíly	Zápůjčky a úvěry - ostatní	Ostatní dlouhodobý finanční majetek	Poskytnuté zálohy na dlouhodobý finanční majetek	Celkem
Požizovací náklady					
Stav k 1/10/2020	1 325	2 993	1 394	377	6 089
Přírůstky	0	0	3 743	0	3 743
Splacení	-59	0	0	0	-59
Kurzové rozdíly	0	-189	-88	-24	-301
Stav k 30/9/2021	1 266	2 804	5 049	353	9 472

Skupina k 30. září 2022 vykazuje dlouhodobou zápůjčku ve výši 2 700 tis. Kč (2021 – 2 804 tis. Kč) poskytnutou společnosti KPMG Baltics OU. Zápůjčka je denominována v eurech, je splatná 12. října 2027 a v běžném období z ní společnosti nevyplynuly žádné úroky.

8. Zásoby

Nedokončená výroba v hodnotě 257 655 tis. Kč (2021 – 230 996 tis. Kč) reprezentuje nedokončené a nevyfakturované projekty oceněné přímými náklady.

V některých společnostech převýšila dílčí fakturace z otevřených zakázek jejich ocenění na úrovni přímých nákladů. Aby Skupina zajistila věcnou a časovou souvislost mezi náklady a výnosy na rozpracovaných zakázkách, vytvořila v roce 2022 rezervu ve výši 10 739 tis. Kč (2021 – 16 875 tis. Kč), viz bod 19.



KPMG CEE HOLDING, a.s.

Příloha ke konsolidované účetní závěrce

Rok končící k 30. září 2022
(v tisících Kč)

9. Obchodní pohledávky a závazky

a) Krátkodobé obchodní pohledávky

Krátkodobé obchodní pohledávky k 30. září 2022 činí 1 553 724 tis. Kč (2021 – 1 496 387 tis. Kč), z nichž 230 422 tis. Kč (2021 – 179 964 tis. Kč) je po datu splatnosti.

Skupina vytvořila k 30. září 2022 opravnou položku na pochybné pohledávky v hodnotě 85 203 tis. Kč (2021 – 92 972 tis. Kč).

V aktuálním období byly odepsány pohledávky ve výši 4,3 mil. Kč (2021 – 6,9 mil. Kč).

b) Krátkodobé obchodní závazky

Krátkodobé obchodní závazky činí 216 700 tis. Kč (2021 – 174 444 tis. Kč), z nichž 26 838 tis. Kč je po lhůtě splatnosti (2021 – 36 720 tis. Kč).

Žádné pohledávky a závazky nemají splatnost delší než 5 let.

10. Závazky za úvěrovými institucemi

2022

Měna	Stav k 30/9/2022	Splatné do 1 roku	Splatné mezi 1-5 lety
RSD	15 057	15 057	0
RSD	10 497	10 497	0
RSD	10 706	10 706	0
RSD	282	282	0
EUR	33 363	33 363	0
EUR	15 713	15 713	0
EUR	1 389	933	456
EUR	22 684	22 684	0
Celkem	109 691	109 235	456



KPMG CEE HOLDING, a.s.

Příloha ke konsolidované účetní závěrce

Rok končící k 30. září 2022
(v tisících Kč)

2021

Měna	Stav k 30/9/2021	Splatné do 1 roku	Splatné mezi 1-5 lety
BGN	143	143	0
EUR	7 546	4 130	3 416
RSD	14 461	14 461	0
RSD	10 855	10 855	0
RSD	11 072	11 072	0
EUR	121	121	0
EUR	48 135	48 135	0
EUR	2 167	2 167	0
EUR	9 561	9 561	0
EUR	8 770	8 770	0
EUR	2 448	1 020	1 428
EUR	23 812	23 812	0
Celkem	139 091	134 247	4 844

11. Jiné závazky

a) *Jiné dlouhodobé závazky*

Jiné dlouhodobé závazky zahrnují k 30. září 2022 především úvěry od nebankovních subjektů ve výši 218 190 tis. Kč (2021 – 289 311 tis. Kč).

b) *Jiné krátkodobé závazky*

Jiné krátkodobé závazky zahrnují k 30. září 2022 především úvěry od nebankovních subjektů ve výši 511 834 tis. Kč (2021 – 455 207 tis. Kč).

12. Operativní leasing

Skupina má najaté budovy na dobu určitou. Celkové roční náklady týkající se tohoto nájmu v aktuálním období činily 135 803 tis. Kč (2021 – 165 300 tis. Kč).

Skupina má najaté automobily a celkové roční náklady týkající se tohoto nájmu v aktuálním období činily 77 637 tis. Kč (2021 – 69 082 tis. Kč).

Skupina má dále formou operativního leasing najaté IT vybavení a kancelářskou techniku. Celkové náklady vztahující se k tomuto leasing dosahovaly v běžném období částky 54 967 tis. Kč (2021 – 81 740 tis. Kč).



KPMG CEE HOLDING, a.s.

Příloha ke konsolidované účetní závěrce

Rok končící k 30. září 2022
(v tisících Kč)

13. Spřízněné strany

Obchodní pohledávky a závazky

V obchodních pohledávkách a závazcích popsaných v bodě 9 jsou zahrnuty pohledávky ve výši 8 396 tis. Kč za spřízněnými stranami (2021 – 9 731 tis. Kč) a závazky ve výši 3 756 tis. Kč za spřízněnými stranami (2021 – 15 624 tis. Kč).

14. Transakce se spřízněnými stranami

	Hodnota transakcí v období od 1/10/2021 do 30/9/2022
Prodeje	22 680
Nakoupené služby, materiál a energie	33 999
Ostatní provozní výnosy	1 162
Ostatní provozní náklady	459

	Hodnota transakcí v období od 1/10/2020 do 30/9/2021
Prodeje	30 652
Nakoupené služby, materiál a energie	28 863
Ostatní provozní výnosy	2 939
Ostatní provozní náklady	0

15. Opravné položky

	Opravné položky ke krátkodobým pohledávkám	Celkem
Stav k 1/10/2021	95 903	95 903
Efekt akvizic	17 355	17 355
Přirůstky	13 131	13 131
Rozpuštění/použití	-36 877	-36 877
Kurzové rozdíly	-4 316	-4 316
Stav k 30/9/2022	85 196	85 196



KPMG CEE HOLDING, a.s.

Příloha ke konsolidované účetní závěrce

Rok končící k 30. září 2022
(v tisících Kč)

	Opravné položky ke krátkodobým pohledávkám	Celkem
Stav k 1/10/2020	97 021	97 021
Efekt akvizic	-1 026	-1 026
Přírůstky	9 562	9 562
Rozpuštění/použití	-12 624	-12 624
Kurzové rozdíly	2 970	2 970
Stav k 30/9/2021	95 903	95 903

16. Zaměstnanci

2022	Průměrný počet FTE	Mzdy a platy	Sociální a zdravotní pojištění	Sociální náklady
Zaměstnanci	5 964	5 014 196	877 172	147 504

2021	Průměrný počet FTE	Mzdy a platy	Sociální a zdravotní pojištění	Sociální náklady
Zaměstnanci	5 200	4 534 631	798 947	66 073

17. Základní kapitál

	30/9/2022	1/10/2021
20 akcií na jméno o nominální hodnotě 100 000 Kč	2 000	2 000
Celkem	2 000	2 000

	30/9/2021	1/10/2020
20 akcií na jméno o nominální hodnotě 100 000 Kč	2 000	2 000
Celkem	2 000	2 000



KPMG CEE HOLDING, a.s.

Příloha ke konsolidované účetní závěrce

Rok končící k 30. září 2022
(v tisících Kč)

18. Vlastní kapitál

	Základní kapitál	Kapitálové fondy	Fondy ze zisku	Nerozdělený zisk minulých let	Zisk běžného období	Vlastní kapitál celkem
Stav k 1/10/2021	2 000	76 469	15 879	168 255	1 469 283	1 731 886
Příděly fondům	0	0	0	1 469 283	-1 469 283	0
Distribuce	0	0	0	-1 139 792	0	-1 139 792
Zisk aktuálního období	0	0	0	0	1 169 829	1 169 829
Ostatní	0	0	0	0	0	0
Kurzové rozdíly	0	-54 758	-998	-67 309	0	-123 065
Stav k 30/9/2022	2 000	21 711	14 881	430 437	1 169 829	1 638 858

	Základní kapitál	Kapitálové fondy	Fondy ze zisku	Nerozdělený zisk minulých let	Zisk běžného období	Vlastní kapitál celkem
Stav k 1/10/2020	2 000	149 502	15 193	274 016	1 129 021	1 569 732
Příděly fondům	0	3 950	0	1 129 021	-1 129 021	3 950
Distribuce	0	0	0	-1 210 310	0	-1 210 310
Zisk aktuálního období	0	0	0	0	1 469 283	1 469 283
Ostatní	0	0	0	-32 498	0	-32 498
Kurzové rozdíly	0	-76 983	686	8 026	0	-68 271
Stav k 30/9/2021	2 000	76 469	15 879	168 255	1 469 283	1 731 886

KPMG CEE HOLDING, a.s.

Příloha ke konsolidované účetní závěrce

Rok končící k 30. září 2022

(v tisících Kč)



19. Rezervy

	Rezervy na důchody a podobné závazky	Rezerva na daň z příjmu	Rezerva na rozpracované projekty	Rezerva na nevybranou dovolenou	Ostatní rezervy	Celkem
Stav k 1/10/2021	13 782	22 380	16 875	39 325	38 502	130 864
Přírůstky	606	266 424	10 739	21 022	71 251	370 042
Použití	0	-48 933	-16 875	0	-18 987	-84 795
Rozpuštění	0	-1 167	12	-23 825	-1 442	-26 422
Reklasifikace	0	0	0	-13 125	13 125	0
Kurzové rozdíly	-517	-3 014	-12	-2 085	-5 303	-10 931
Stav k 30/9/2022	13 871	235 690	10 739	21 312	97 146	378 758
Zálohy na daň z příjmů	0	-214 297	0	0	0	-214 297
Stav k 30/9/2022	13 871	21 393	10 739	21 312	97 146	164 461

	Rezervy na důchody a podobné závazky	Rezerva na daň z příjmu	Rezerva na rozpracované projekty	Rezerva na nevybranou dovolenou	Ostatní rezervy	Celkem
Stav k 1/10/2020	13 918	43 346	27 252	14 996	38 931	138 443
Přírůstky	859	197 758	16 875	38 381	37 649	291 522
Použití	-104	-68 348	-27 252	2 103	-10 714	-104 315
Rozpuštění	0	0	0	-14 634	-26 379	-41 013
Kurzové rozdíly	-891	-2 487	0	-1 521	-985	-5 884
Stav k 30/9/2021	13 782	170 269	16 875	39 325	38 502	278 753
Zálohy na daň z příjmů	0	-147 889	0	0	0	-147 889
Stav k 30/9/2021	13 782	22 380	16 875	39 325	38 502	130 864



KPMG CEE HOLDING, a.s.

Příloha ke konsolidované účetní závěrce

Rok končící k 30. září 2022
(v tisících Kč)

20. Výnosy z prodaných služeb

Skupina v aktuálním období vykazuje výnosy z prodeje výrobků a služeb ve výši 10 032 304 tis. Kč (2021 – 9 435 120 tis. Kč) a 0 tis. Kč za výnosy z prodeje zboží (2021 – 484 tis. Kč), z nichž:

- a) 8 220 515 tis. Kč bylo realizováno v EU (2021 - 8 250 158 tis. Kč),
- b) 1 811 789 tis. Kč bylo realizováno mimo EU (2021 – 1 185 446 tis. Kč)

Výnosy z auditních služeb dosáhly v roce 2022 částky 3 960 042 tis. Kč (2021 – 3 468 898 tis. Kč), výnosy z poradenských služeb činily 4 607 458 tis. Kč (2021 – 4 546 166 tis. Kč) a ostatní služby 1 464 804 tis. Kč (2021 – 1 420 540 tis. Kč).

21. Služby

	1/10/2021- 30/9/2022	1/10/2020- 30/9/2021
Cestovné	90 256	49 796
Náklady na reprezentaci	37 015	14 792
Opravy a údržba	24 050	24 140
Marketingové náklady	65 455	43 711
Pronájem a související služby	404 289	441 907
Telekomunikační služby	35 635	34 411
Informace o odměnách statutárním auditorům	3 695	4 660
Ostatní poradenské a účetní služby	81 963	45 543
Profesionální a konzultační služby	774 481	542 151
IT a softwarové služby	145 312	147 945
Ostatní služby	558 011	570 561
Celkem	2 220 162	1 919 617



KPMG CEE HOLDING, a.s.

Příloha ke konsolidované účetní závěrce

Rok končící k 30. září 2022
(v tisících Kč)

22. Daň z příjmů

a) Splatná daň

2022	Odhad daně za účetní období	Upřesnění odhadu daně za minulé účetní období	Doměrky daně vztahující se k minulým účetním obdobím	Celkem
Skupina	267 831	-1 184	-223	266 424
Celkem	267 831	-1 184	-223	266 424

2021	Odhad daně za účetní období	Upřesnění odhadu daně za minulé účetní období	Doměrky daně vztahující se k minulým účetním obdobím	Celkem
Skupina	210 294	-457	-577	209 260
Celkem	210 294	-457	-577	209 260

V rozvaze k 30. září 2022 dosahovala rezerva na daň z příjmů částky 266 424 tis. Kč (2021 – 209 260 tis. Kč) a byla započtena vůči přeplatkům minulého období ve výši 30 734 tis. Kč (2021 – 38 991 tis. Kč) a zálohám zaplaceným proti dani z příjmů ve výši 214 297 tis. Kč (2021 – 147 889 tis. Kč). Výsledná částka je vykázána jako rezerva na daň z příjmů.

b) Odložená daň

V souladu s účetními postupy popsány v bodě 3 (h), byla pro výpočet odložené daně použita daňová sazba jednotlivých domicilů.

Vykázaná odložená daň

Skupina k 30. září 2022 vykazuje celkovou odloženou daňovou pohledávku ve výši 44 607 tis. Kč (2021 – 20 063 tis. Kč).

Odložený daňový závazek nebyl k 30. září 2022 vykázán (2021 – 0 tis. Kč).



KPMG CEE HOLDING, a.s.

Příloha ke konsolidované účetní závěrce

Rok končící k 30. září 2022
(v tisících Kč)

	Aktiva		Závazky		Rozdíl	
	30/09/2022	1/10/2021	30/09/2022	1/10/2021	30/09/2022	1/10/2021
Dlouhodobý hmotný majetek	1 539	1 547	0	0	1 539	1 547
Pohledávky	13 369	7 731	23	192	13 346	7 539
Zásoby	2 650	1 208	7 662	5 786	-5 012	-4 578
Rezervy	48 022	5 003	30 712	0	17 310	5 003
Závazky	14 343	9 607	0	0	14 343	9 607
Nevyužité daňové ztráty	1 031	841	0	0	1 031	841
Ostatní dočasné rozdíly	2 050	117	0	0	2 050	104
Odložená daňová pohledávka/závazek	83 004	26 054	38 397	5 991	44 607	20 063
Čistá odložená daňová pohledávka/(závazek)						44 607
Kurzový rozdíl						2 460
Změna odložené daně účtovaná přímo do vlastního kapitálu: (snížení vlastního kapitálu (+)/ zvýšení vlastního kapitálu (-))						-223
Dopad do výsledku hospodaření: náklad (+) / výnos (-)						-26 781

	Aktiva		Závazky		Rozdíl	
	30/09/2021	1/10/2020	30/09/2021	1/10/2020	30/9/2021	1/10/2020
Dlouhodobý hmotný majetek	1 547	1 594	0	0	1 547	1 594
Pohledávky	7 731	9 575	192	566	7 539	9 009
Zásoby	1 208	514	5 786	5 684	-4 578	-5 170
Rezervy	5 003	7 048	0	0	5 003	7 048
Závazky	9 607	7 852	0	0	9 607	7 852
Nevyužité daňové ztráty	841	278	0	0	841	278
Ostatní dočasné rozdíly	117	4 339	13	221	104	4 118
Odložená daňová pohledávka/závazek	26 054	31 200	5 991	6 471	20 063	24 729
Čistá odložená daňová pohledávka/(závazek)						20 063
Kurzový rozdíl						754
Změna odložené daně účtovaná přímo do vlastního kapitálu: (snížení vlastního kapitálu (+)/ zvýšení vlastního kapitálu (-))						7 363
Dopad do výsledku hospodaření: náklad (+) / výnos (-)						-3 451



KPMG CEE HOLDING, a.s.

Příloha ke konsolidované účetní závěrce

Rok končící k 30. září 2022
(v tisících Kč)

Nevykázaná odložená daň

Z důvodu opatrnosti společnost nevykázala odloženou daňovou pohledávku ve výši 9 483 tis. Kč (2021– 6 172 tis. Kč).

23. Závazky nevykázané v rozvaze

Za Skupinu byly vystaveny bankovní záruky ve výši 92 620 tis. Kč (2021 – 117 077 tis. Kč) a dále Skupina eviduje příslib kontokorentního úvěru ve výši 396 833 tis. Kč (2021 – 537 170 tis. Kč) a další závazky nevykázané v rozvaze ve výši 20 758 tis. Kč (2021 – 0 tis. Kč).

24. Významná následná událost

Na základě rozhodnutí jediného akcionáře ze dne 23. června 2023 byl ze správní rady s účinností k 30. červnu 2023 odvolán pan Patrick Kenneth Ryan. Jediný akcionář dále rozhodl jmenovat s účinností k 1. červenci 2023 novým členem správní rady pana Quentina Johna Crossleyho.

Obě výše uvedené změny ve složení správní rady byly do obchodního rejstříku zapsány dne 29. srpna 2023.

Sestaveno dne:
14. září 2023

Předseda správní rady
JUDr. Ing. Radek Halíček

ROZVAHA
v plném rozsahu
k 30. září 2022
(v tisících Kč)



Obchodní firma a sídlo

KPMG CEE HOLDING, a.s.

Pobřežní 648/1a

186 00 Praha 8

Česká republika

Identifikační číslo

08367183

Označ. a	AKTIVA b	řad. c	Běžné účetní období			Minulé účetní období
			Brutto 1	Korekce 2	Netto 3	Netto 4
	AKTIVA CELKEM	1.	276 832	- 31 913	244 919	217 219
B.	Stálá aktiva	2	141 024	- 27 789	113 235	90 490
B.I.	Dlouhodobý nehmotný majetek	3	3 278	- 2 185	1 093	2 185
B.I.2.	Ocenitelná práva	4	3 278	- 2 185	1 093	2 185
B.I.2.1.	Software	5	3 278	- 2 185	1 093	2 185
B.II.	Dlouhodobý hmotný majetek	6	648	- 153	495	37
B.II.2.	Hmotné movité věci a jejich soubory	7	648	- 153	495	37
B.III.	Dlouhodobý finanční majetek	8	137 098	- 25 451	111 647	88 268
B.III.1.	Podíly - ovládaná nebo ovládající osoba	9	130 110	- 25 451	104 659	81 211
B.III.2.	Zápůjčky a úvěry - ovládaná nebo ovládající osoba	10	5 769		5 769	5 991
B.III.5.	Ostatní dlouhodobé cenné papíry a podíly	11	1 219		1 219	1 066
C.	Oběžná aktiva	12	135 808	- 4 124	131 684	126 729
C.II.	Pohledávky	13	98 638		98 638	59 975
C.II.2.	Krátkodobé pohledávky	14	87 608		87 608	51 305
C.II.2.1.	Pohledávky z obchodních vztahů	15	63 156		63 156	43 473
C.II.2.2.	Pohledávky - ovládaná nebo ovládající osoba	16	17 185		17 185	4 462
C.II.2.4.	Pohledávky - ostatní	17	7 267		7 267	3 370
C.II.2.4.3.	Stát - daňové pohledávky	18	3 813		3 813	3 033
C.II.2.4.4.	Krátkodobé poskytnuté zálohy	19				37
C.II.2.4.6.	Jiné pohledávky	20	3 454		3 454	300
C.II.3.	Časové rozlišení aktiv	21	11 030		11 030	8 670
C.II.3.1.	Náklady příštích období	22	634		634	799
C.II.3.3.	Příjmy příštích období	23	10 396		10 396	7 871
C.III.	Krátkodobý finanční majetek	24	4 124	- 4 124		
C.III.1.	Podíly - ovládaná nebo ovládající osoba	25	4 124	- 4 124		
C.IV.	Peněžní prostředky	26	33 046		33 046	66 754
C.IV.2.	Peněžní prostředky na účtech	27	33 046		33 046	66 754

KPMG CEE HOLDING, a.s.

Rozvaha

k 30. září 2022



Označ.	PASIVA	řad.	Běžné účetní období	Minulé účetní období
a	b	c	5	6
	PASIVA CELKEM	28	244 919	217 219
A.	Vlastní kapitál	29	98 830	101 258
A.i.	Základní kapitál	30	2 000	2 000
A.i.1.	Základní kapitál	31	2 000	2 000
A.ii.	Ážio a kapitálové fondy	32	95 574	98 568
A.ii.2.	Kapitálové fondy	33	95 574	98 568
A.ii.2.1.	Ostatní kapitálové fondy	34	99 259	99 259
A.ii.2.2.	Oceňovací rozdíly z přecenění majetku a závazků (+/-)	35	- 3 685	- 691
A.IV.	Výsledek hospodaření minulých let (+/-)	36	690	- 1 361
A.IV.1.	Nerozdělený zisk nebo neuhrazená ztráta minulých let (+/-)	37	690	- 1 361
A.V.	Výsledek hospodaření běžného účetního období (+/-)	38	566	2 051
B. + C.	Cizí zdroje	39	146 089	115 961
B.	Rezervy	40	29 810	32 618
B.2.	Rezerva na daň z příjmů	41	1 018	759
B.4.	Ostatní rezervy	42	28 792	31 859
C.	Závazky	43	116 279	83 343
C.I.	Dlouhodobé závazky	44	26 269	
C.I.6.	Závazky - ovládaná nebo ovládající osoba	45	26 269	
C.II.	Krátkodobé závazky	46	43 277	36 280
C.II.4.	Závazky z obchodních vztahů	47	43 277	36 280
C.III.	Časové rozlišení pasiv	48	46 733	47 083
C.III.1.	Výdaje příštích období	49	45 839	45 795
C.III.2.	Výnosy příštích období	50	894	1 268

VÝKAZ ZISKU A ZTRÁTY

druhové členění

za rok končící 30. zářím 2022

(v tisících Kč)



Obchodní firma a sídlo

KPMG CEE HOLDING, a.s.

Pobřežní 648/1a

186 00 Praha 8

Česká republika

Identifikační číslo

08367183

Označ.		řad.	Běžné účetní období	Minulé účetní období
a	b	c	1	2
I.	Tržby z prodeje výrobků a služeb	1	278 276	285 209
A.	Výkonová spotřeba	2	278 698	273 824
A.2.	Spotřeba materiálů a energie	3	55	115
A.3.	Služby	4	278 643	273 709
E.	Úpravy hodnot v provozní oblasti	5	-1 899	1 202
E.1.	Úpravy hodnot dlouhodobého nehmotného a hmotného majetku	6	1 240	1 202
E.1.1.	Úpravy hodnot dlouhodobého nehmotného a hmotného majetku - trvalé	7	1 240	1 202
E.3.	Úpravy hodnot pohledávek	8	-2 939	
III.	Ostatní provozní výnosy	9	15 558	1 031
III.3.	Jiné provozní výnosy	10	15 558	1 031
F.	Ostatní provozní náklady	11	233	7 547
F.3.	Daně a poplatky	12	135	267
F.4.	Rezervy v provozní oblasti a komplexní náklady příštích období	13	-3 018	7 084
F.5.	Jiné provozní náklady	14	3 116	196
*	Provozní výsledek hospodaření (+/-)	16	16 602	3 667
IV.	Výnosy z dlouhodobého finančního majetku - podíly	16		13 339
IV.1.	Výnosy z podílů - ovládaná nebo ovládající osoba	17		13 339
G.	Náklady vynaložené na prodané podíly	18	390	11 926
VI.	Výnosové úroky a podobné výnosy	19	109	21
VI.1.	Výnosové úroky a podobné výnosy - ovládaná nebo ovládající osoba	20	109	21
I.	Úpravy hodnot a rezervy ve finanční oblasti	21	12 508	- 88
VII.	Ostatní finanční výnosy	22	13 262	19 550
K.	Ostatní finanční náklady	23	14 094	21 153
**	Finanční výsledek hospodaření	24	-13 621	- 81
**	Výsledek hospodaření před zdaněním (+/-)	25	2 981	3 586
L.	Daň z příjmů	26	2 415	1 535
L.1.	Daň z příjmů splatná	27	2 415	1 535
**	Výsledek hospodaření po zdanění (+/-)	28	566	2 051
***	Výsledek hospodaření za účetní období (+/-)	29	566	2 051
	Čistý obrat za účetní období = I. + II. + III. + IV. + V. + VI. + VII.	30	307 205	319 150

PŘEHLED O PENĚŽNÍCH TOCÍCH

za rok končící 30. zářím 2022
(v tisících Kč)



Obchodní firma a sídlo

KPMG CEE HOLDING, a.s.

Pobřežní 648/1a

186 00 Praha 8

Česká republika

Identifikační číslo

08367183

	Běžné účetní období	Minulé účetní období
P. Stav peněžních prostředků a peněžních ekvivalentů na začátku účetního období	66 754	40 446
Peněžní toky z hlavní výdělečné činnosti		
Z: Účetní zisk nebo ztráta z provozní činnosti před zdaněním	16 602	- 3 687
A.1. Úpravy o nepeněžní operace	- 16 583	7 497
A.1.1. Odpisy stálých aktiv	1 240	1 202
A.1.2. Změna stavu:	- 5 957	7 084
A.1.2.2. rezerv a opravných položek v provozní oblasti	- 5 957	7 084
A.1.4. Případné úpravy o ostatní nepeněžní operace	- 11 866	- 789
A*. Čistý peněžní tok z provozní činnosti před zdaněním a změnami pracovního kapitálu	19	11 184
A.2. Změna potřeby pracovního kapitálu	- 17 057	31 002
A.2.1. Změna stavu pohledávek z provozní činnosti, aktivních dohadných účtů a časového rozlišení	- 38 706	57 055
A.2.2. Změna stavu kr. závazků z provozní činnosti, pasivních dohadných účtů a časového rozlišení	21 649	- 36 687
A.2.4. Změna stavu finančního majetku, který není zahrnut do peněžních prostředků		10 634
A.** Čistý peněžní tok z provozní činnosti před zdaněním	- 17 038	42 186
A.4. Přijaté úroky		61
A.5. Zaplacená daň z příjmů za běžnou činnost a doměrky daně za minulá období	- 2 156	- 2 035
A.6. Ostatní finanční příjmy a výdaje	- 707	- 4 198
A.*** Čistý peněžní tok z provozní činnosti	- 19 901	35 994
Peněžní toky z investiční činnosti		
B.1. Nabytí stálých aktiv	- 13 815	- 6 503
B.1.1. Nabytí dlouhodobého hmotného majetku	- 606	- 42
B.1.2. Nabytí dlouhodobého nehmotného majetku		- 3 278
B.1.3. Nabytí dlouhodobého finančního majetku	- 13 209	- 3 183
B.2. Příjmy z prodeje stálých aktiv	8	8
B.2.2. Příjmy z prodeje dlouhodobého finančního majetku	8	8
B.3. Zápůjčky a úvěry spřízněným osobám		- 3 183
B.*** Čistý peněžní tok vztahující se k investiční činnosti	- 13 807	- 9 686
F. Čisté zvýšení nebo snížení peněžních prostředků	- 33 708	26 308
R. Stav peněžních prostředků a peněžních ekvivalentů na konci účetního období	33 046	66 754

PŘEHLED O ZMĚNÁCH VLASTNÍHO KAPITÁLU

za rok končící 30. zářím 2022

(v tisících Kč)



Obchodní firma a sídlo

KPMG CEE HOLDING a.s.

Pobřeží 648/1a

186 00 Praha 8

Česká republika

Identifikační číslo

08367183

	Základní kapitál	Ostatní kapitálové fondy	Oceňovací rozdíly z přec. majetku a závazků	Nerozdělený zisk nebo ztráta minulých let (+/-)	Výsledek hospodaření běžného účetního období	Celkem
Zůstatek k 1.10.2021	2 000	99 259	-891	-1 361	2 051	101 258
Převod výsledku hospodaření	--	--	--	2 051	-2 051	--
Změna oceňovacích rozdílů	--	--	-2 994	--	--	-2 994
Výsledek hospodaření za běžný rok	--	--	--	--	566	566
Zůstatek k 30.9.2022	2 000	99 259	-3 685	690	566	98 830

	Základní kapitál	Ostatní kapitálové fondy	Oceňovací rozdíly z přec. majetku a závazků	Nerozdělený zisk nebo ztráta minulých let (+/-)	Výsledek hospodaření běžného účetního období	Celkem
Zůstatek k 1.10.2020	2 000	99 259	5 614	--	-1 361	105 512
Úhrada ztráty minulých let	--	--	--	-1 361	1 361	--
Změna oceňovacích rozdílů	--	--	-6 305	--	--	-6 305
Výsledek hospodaření za běžný rok	--	--	--	--	2 051	2 051
Zůstatek k 30.9.2021	2 000	99 259	-891	-1 361	2 051	101 258

KPMG CEE HOLDING, a.s.

Příloha v účetní závěrce

Rok končící 30. září 2022
(v tisících Kč)



1. Charakteristika a hlavní aktivity

Vznik a charakteristika společnosti

KPMG CEE HOLDING, a.s. („společnost“) vznikla 25. července 2019 zápisem do obchodního rejstříku vedeného u Městského soudu v Praze pod spisovou značkou 24586, oddíl B.

Na základě projektu přeshraniční fúze se společnost s rozhodným datem k 1. říjnu 2019 sloučila se společnostmi KPMG CEE HOLDINGS LIMITED, se sídlem v Nikosii, 1087, Esperidon 12, páté patro, Kyperská republika, a KPMG CENTRAL & EASTERN EUROPE LIMITED se sídlem v Nikosii, 1087, Esperidon 12, čtvrté podlaží, Kyperská republika. Společnost se stala společností nástupnickou a KPMG CEE HOLDINGS LIMITED a KPMG CENTRAL & EASTERN EUROPE LIMITED zanikly bez likvidace. Přeshraniční fúze byla do obchodního rejstříku zapsána dne 30. prosinci 2019 a k tomuto datu na společnost přešlo veškeré jmění a závazky zanikajících společností.

Hlavním předmětem činnosti společnosti je správa vlastního majetku.

Vlastníci společnosti

Jediným akcionářem společnosti k 30. září 2022 je KPMG Partnership Trust, svěřenský fond, jehož svěřenským správcem byl JUDr. Ing. Radek Halíček.

Sídlo společnosti

KPMG CEE HOLDING, a.s.
Pobřežní 648/1a
186 00 Praha 8 - Karlín
Česká republika

Identifikační číslo

083 67 183

Správní rada k 30. září 2022

JUDr. Ing. Radek Halíček (předseda)
Uroš Ačanski
Goran Horvat
Marko Mehle
Patrick Kenneth Ryan

Stacy Ligas (místopředseda)
Kalin Hadjidimov
Ramona Jurubita
Rezso Rózsai

KPMG CEE HOLDING, a.s.

Příloha v účetní závěrce

Rok končící 30. září 2022
(v tisících Kč)



Handwritten signature in blue ink.

Změny v obchodním rejstříku v běžném období

Dne 20. ledna 2022 byla u jediného akcionáře společnosti zapsána změna svěřenské správcce. S účinností k 31. prosinci 2021 zanikla funkce svěřenského správce KPMG CEE Partnership Trust, svěřenský fond panu Richardu Gilbertu Cysarzovi. Novým svěřenským správcem, s účinností k 1. lednu 2022, se stal JUDr. Ing. Radek Halíček.

S účinností k 31. prosinci 2021 byl pan Richard Michael Gilbert Cysarz odvolán z pozice předsedy správní rady a ze správní rady. Tato skutečnost byla do obchodního rejstříku zapsána 1. ledna 2022.

S účinností k 1. lednu 2022 byl předsedou správní rady jmenován JUDr. Ing. Radek Halíček. Tato skutečnost byla do obchodního rejstříku zapsána 1. ledna 2022.

S účinností k 1. lednu 2022 byla místopředsedkyní správní rady jmenována paní Stacy Ligas. Tato skutečnost byla do obchodního rejstříku zapsána dne 1. ledna 2022.

2. Účetní období a srovnatelnost údajů

Tato účetní závěrka byla sestavena za hospodářský rok od 1. října 2021 do 30. září 2022. Toto období je v další části přílohy nazýváno jako "běžné období" nebo "2022". Minulé účetní období zahrnuje 12 měsíců od 1. října 2020 do 30. září 2021 a v další části přílohy je označováno "2021".

3. Obecné účetní zásady, účetní metody a jejich změny a odchylky

Tato individuální účetní závěrka je připravena v souladu se zákonem č. 563/1991 Sb., o účetnictví, ve znění pozdějších předpisů (dále jen zákon o účetnictví) a s vyhláškou Ministerstva financí České republiky č. 500/2002 Sb., kterou se provádějí některá ustanovení zákona o účetnictví, ve znění pozdějších předpisů, pro účetní jednotky, které jsou podnikateli účtujícími v soustavě podvojného účetnictví, ve znění platném pro rok 2021 (dále jen vyhláška).

Účetní závěrka je sestavena za předpokladu nepřetržitého trvání společnosti.

a) Dlouhodobý hmotný a nehmotný majetek

Dlouhodobý hmotný a nehmotný majetek je evidován v pořizovací ceně. Dlouhodobý hmotný majetek v pořizovací ceně do 40 tis. Kč a dlouhodobý nehmotný majetek v pořizovací ceně do 60 tis. Kč není vykazován v rozvaze a je účtován do nákladů v roce jeho pořízení.

V následující tabulce jsou uvedeny metody a doby odpisování podle skupin majetku:

Majetek	Metoda	Doba odpisování
Stroje a přístroje	Lineární	3 roky
Software	Lineární	3 roky

Odpisy jsou ve výkazu zisku a ztráty vykazány v položce „Úpravy hodnot dlouhodobého nehmotného a hmotného majetku – trvalé“.

b) Dlouhodobý finanční majetek

Dlouhodobý finanční majetek představuje majetkové účasti v ovládaných osobách a osobách pod podstatným vlivem, u nichž má společnost záměr a schopnost držet je do splatnosti, a ostatní

KPMG CEE HOLDING, a.s.

Příloha v účetní závěrce

Rok končící 30. září 2022
(v tisících Kč)



dlouhodobé cenné papíry. Dlouhodobý finanční majetek dále zahrnuje poskytnuté dlouhodobé zápůjčky a úvěry mezi ovládanými a ovládajícími osobami a účetními jednotkami pod podstatným vlivem.

Dlouhodobý finanční majetek je účtován v pořizovací ceně. Pořizovací cena zahrnuje přímé náklady související s pořízením, například poplatky a provize makléřům, poradcům, burzám.

Majetkové účasti jsou k rozvahovému dni oceňovány pořizovací cenou a v případě dočasného snížení realizovatelné hodnoty příslušné účasti je tvořena opravná položka.

Nerealizované kurzové rozdíly z dlouhodobých cenných papírů a podílů jsou k rozvahovému dni účtovány oproti vlastnímu kapitálu, kde jsou vykázány v položce Oceňovací rozdíly z přecenění majetku a závazků.

c) Krátkodobý finanční majetek

Krátkodobý finanční majetek představuje majetkové účasti v ovládaných osobách a osobách pod podstatným vlivem, které společnost plánuje v nejbližším roce prodat či vyřadit.

Vzhledem k tomu, že není možné objektivně určit reálnou hodnotu krátkodobých majetkových účastí, jsou k rozvahovému dni oceněny pořizovací cenou. V případě dočasného snížení realizovatelné hodnoty tohoto majetku vytváří společnost opravnou položku.

d) Stanovení opravných položek a rezerv

Dlouhodobý a krátkodobý finanční majetek

Společnost stanoví opravné položky k dlouhodobému a krátkodobému finančnímu majetku na základě vlastní analýzy realizovatelných hodnot svých majetkových účastí. Tvorba a zúčtování opravných položek je vykázána ve výkazu zisku a ztráty v položce „Úpravy hodnot a rezervy ve finanční oblasti“.

Pohledávky

Společnost stanoví opravné položky k pochybným pohledávkám na základě vlastní analýzy platební schopnosti svých zákazníků a věkové struktury pohledávek. Tvorba a zúčtování opravných položek je vykázána ve výkazu zisku a ztráty v položce „Úpravy hodnot pohledávek“.

Rezervy

Rezervu na daň z příjmů vytváří společnost vzhledem k tomu, že okamžik sestavení účetní závěrky předchází okamžiku stanovení výše daňové povinnosti. V následujícím účetním období společnost rezervu rozpustí a zaúčtuje zjištěnou daňovou povinnost.

V rozvaze je rezerva na daň z příjmů snížena o zaplacené zálohy na daň z příjmů, případná výsledná pohledávka je vykázána v položce Stát - daňové pohledávky.

e) Přepočty cizích měn

Společnost používá pro přepočet transakcí v cizí měně pevný kurz, který se stanovuje na základě kurzu devizového trhu vyhlášeného ČNB první pracovní den kalendářního měsíce a používá se pro účetní případy účtované v příslušném měsíci.

KPMG CEE HOLDING, a.s.

Příloha v účetní závěrce

Rok končící 30. září 2022
(v tisících Kč)



V průběhu roku účtuje společnost pouze o realizovaných kurzových ziscích a ztrátách.

Aktiva a pasiva v zahraniční měně jsou k rozvahovému dni přepočítávána podle kurzu devizového trhu vyhlášeného ČNB. Nerealizované kurzové zisky a ztráty jsou zachyceny ve výsledku hospodaření s výjimkou nerealizovaných kurzových zisků a ztrát plynoucích z dlouhodobých majetkových účastí, které jsou účtovány proti vlastnímu kapitálu a vykázány v pozici Oceňovací rozdíly z přecenění majetku a závazků.

f) Účtování výnosů a nákladů

Výnosy a náklady se účtují časově rozlišené, tj. do období, s nímž věcně i časově souvisejí.

g) Daň z příjmů

Daň z příjmů za dané období se skládá ze splatné daně a ze změny stavu odložené daně.

Splatná daň zahrnuje odhad daně vypočtený z daňového základu s použitím daňové sazby platné v první den účetního období a veškeré doměrky a vratky za minulá období.

Odložená daň vychází z veškerých dočasných rozdílů mezi účetní a daňovou hodnotou aktiv a pasiv, případně dalších dočasných rozdílů (daňová ztráta), s použitím očekávané daňové sazby platné pro období, ve kterém budou daňový závazek nebo pohledávka uplatněny.

O odložené daňové pohledávce se účtuje pouze tehdy, je-li pravděpodobné, že bude v následujících účetních obdobích uplatněna.

h) Klasifikace závazků

Společnost klasifikuje část dlouhodobých závazků, bankovních úvěrů a finančních výpomocí, jejichž doba splatnosti je kratší než jeden rok vzhledem k rozvahovému dni, jako krátkodobé.

i) Konsolidace

Společnost následně sestaví konsolidovanou účetní závěrku v souladu s českou účetní legislativou.

KPMG CEE HOLDING, a.s.

Příloha v účetní závěrce

Rok končící 30. září 2022
(v tisících Kč)



4. Dlouhodobý nehmotný a hmotný majetek

a) Dlouhodobý nehmotný majetek

	Software	Celkem
Pořizovací cena		
Počáteční zůstatek k 1.10.2021	3 278	3 278
Přírůstky	--	--
Úbytky	--	--
Přeučtování	--	--
Konečný zůstatek k 30.9.2022	3 278	3 278
Oprávký		
Počáteční zůstatek k 1.10.2021	1 093	1 093
Odpisy	1 092	1 092
Oprávký k úbytkům	--	--
Přeučtování	--	--
Konečný zůstatek k 30.9.2022	2 185	2 185
Zůstatková hodnota 1.10.2021	2 185	2 185
Zůstatková hodnota 30.9.2022	1 093	1 093

b) Dlouhodobý hmotný majetek

	Stroje a zařízení	Celkem
Pořizovací cena		
Počáteční zůstatek k 1.10.2021	42	42
Přírůstky	606	606
Úbytky	--	--
Přeučtování	--	--
Konečný zůstatek k 30.9.2022	648	648
Oprávký		
Počáteční zůstatek k 1.10.2021	5	5
Odpisy	148	148
Oprávký k úbytkům	--	--
Přeučtování	--	--
Konečný zůstatek k 30.9.2022	153	153
Zůst. hodn. 1.10.2021	37	37
Zůst. hodn. 30.9.2022	495	495

KPMG CEE HOLDING, a.s.

Příloha v účetní závěrce

Rok končící 30. září 2022
(v tisících Kč)



5. Finanční majetek

a) Dlouhodobý finanční majetek

Přehled o pohybu dlouhodobého finančního majetku:

	Podíly – ovládaná nebo ovládající osoba	Ostatní dlouhodobé cenné papíry a podíly	Zápůjčky a úvěry – ovládaná nebo ovládající osoba	Celkem
Peřizovací hodnota				
Zůstatek k 1.10.2021	94 129	1 066	5 991	101 186
Přírůstky	39 127	--	--	39 127
Úbytky	--	--	--	--
Kurzové rozdíly	-3 146	153	-222	-3 215
Zůstatek k 30.9.2022	130 110	1 219	5 769	137 098
Opravné položky				
Zůstatek k 1.10.2021	-12 918	--	--	-12 918
Přírůstky	-12 898	--	--	-12 898
Úbytky	--	--	--	--
Kurzové rozdíly	365	--	--	365
Zůstatek k 30.9.2022	-25 451	--	--	-25 451
Zůstat. hodnota k 1.10.2021	81 211	1 066	5 991	88 268
Zůstat. hodnota k 30.9.2022	104 659	1 219	5 769	111 647

Společnost k 30. září 2022 vykazuje dvě dlouhodobé zápůjčky:

- i. Dlouhodobou zápůjčku ve výši 2 700 tis. Kč (2021 - 2 804 tis. Kč) poskytnutou společnosti KPMG Baltics OU. Zápůjčka je denominována v EUR, je splatná 12. října 2027 a v běžném období z ní společnosti nevyplynuly žádné úroky (2021 – 0 tis. Kč).
- ii. Dlouhodobou zápůjčku ve výši 3 069 tis. Kč (2021 – 3 187 tis. Kč) poskytnutou společnosti KPMG d.o.o. Zápůjčka je denominována v EUR, je splatná 23. června 2026 a v běžném období z ní společnosti vyplynuly úroky ve výši 15 tis. Kč (2021 – 4 tis. Kč).

KPMG CEE HOLDING, a.s.

Příloha v účetní závěrce

Rok končící 30. září 2022
(v tisících Kč)



Majetkové účasti v ovládaných osobách a osobách pod podstatným vlivem k 30.9.2022

Země	Název	Pořizovací cena	Opravná položka	Zůstat. hodnota	Vlast. podíl	Zisk / (ztráta) za běžné období	Vlastní kapitál
Albánie	KPMG Albania Sh.p.k.	20	–	20	100%	739	5 942
Bosna a Hercegovina	KPMG Tax & Advisory B-H d.o.o.	26	–	26	83%	13 306	13 336
Bosna a Hercegovina	Administrator d.o.o. B-H	29	–	29	81%	10 832	10 958
Bosna a Hercegovina	KPMG B-H d.o.o. za reviziju	0	–	0	32%	4 259	6 536
Bulharsko	KPMG Audit OOD	3 945	–	3 945	37%	2 121	28 081
Bulharsko	KPMG Bulgaria EOOD	624	–	624	76%	6 691	24 390
Chorvatsko	KPMG Croatia d.o.o. za reviziju	6 842	–	6 842	18%	100 157	157 712
Chorvatsko	Tajnik d.o.o.	125	–	125	68%	37 084	37 575
Chorvatsko	KPMG Savjetovanje d.o.o.	69	–	69	50%	5 535	9 602
Česká rep.	KPMG Czech Republic Holding s.r.o.	8 512	–	8 512	100%	274 573	295 444
Maďarsko (Registrace Kypr)	KPMG Hungary Holdings Limited	12 973	-12 973	0	10%*	n/a	n/a
Maďarsko (Registrace Kypr)	KPMG Administration Ltd	0	–	0	méně než 0,5%*	6 236	33 097
Ostrov Man	KPMG CEE Management Services limited	0	–	0	n/a	n/a	n/a
Severní Makedonie	KPMG Audit DOO	654	–	654	49%	1 014	4 357
Severní Makedonie	KPMG DOOEL Skopje	357	–	357	100%	24	213
Černá Hora	KPMG d.o.o. Podgorica	2 494	–	2 494	51%	2 418	6 663
Polsko	KPMG Sp. z.o.o.	7 590	–	7 590	100%	6 167	282 482
Rumunsko	KPMG Romania s.r.l.	44 691	–	44 691	94%	60 927	82 356
Rumunsko	KPMG Business Tax Services SRL	0	–	0	2%	397	1 731
Rumunsko	KPMG Tax SRL	0	–	0	1%	50 387	74 011
Rumunsko (Registrace Kypr)	KPMG Romania and Moldova Management Limited	44	-44	–	n/a	n/a	n/a
Rumunsko (Registrace Kypr)	KPMG CEE Services Ltd	26	-26	–	100%	n/a	n/a
Srbako	KPMG d.o.o. Beograd	4 835	–	4 835	49%	20 662	26 295
Slovensko	KPMG Slovensko spol. s.r.o.	382	–	382	30%	22 611	23 517

KPMG CEE HOLDING, a.s.

Příloha v účetní závěrce

Rok končící 30. září 2022
(v tisících Kč)



Majetkové účasti v ovládaných osobách a osobách pod podstatným vlivem k 30.9.2022

Země	Název	Pořizovací cena	Opravná položka	Zůstat. hodnota	Vlast. podíl	Zisk / (ztráta) za běžné období	Vlastní kapitál
Slovensko	KPMG Slovenija, podjetje a revidiranje, d.o.o.	39 283	-12 898	26 385	99%	-9 736	-21 287
Slovensko	KPMG poslovno svetovanje d.o.o.	412	–	412	64%	7 069	-15 710
Slovensko	KPMG računovodské storitve, d.o.o.	193	–	193	100%	841	6 239
Celkem bez kurzových rozdílů		134 126	-25 941	108 185			
Kurzové rozdíly		-4 016	490	-3 526			
Celkem k 30.09.2022		130 110	-25 451	104 659			

*Společnost drží podíly s většinovými hlasovacími právy

Poznámky:

Pořizovací cena: Hodnoty jsou zaokrouhleny na celé tisíce. Pokud je uvedena 0, pořizovací cena je rovna hodnotě nižší než 500 Kč.

Zůstatková hodnota: Hodnoty jsou zaokrouhleny na celé tisíce. Pokud je uvedena 0, zůstatková hodnota je rovna hodnotě nižší než 500 Kč.

Zisk / (ztráta) za běžné období: Hodnoty zisku / (ztráty) za běžné období jsou uvedeny za období od 1. října 2021 do 30. září 2022 nebo od 1. ledna 2022 do 31. prosince 2022, a to v závislosti na tom, zda jednotlivé společnosti mají finanční rok roven hospodářskému roku nebo roku kalendářnímu.

Vlastní kapitál: Hodnoty vlastního kapitálu jsou uvedeny k 30. září 2022 nebo k 31. prosinci 2022, a to v závislosti na tom, zda jednotlivé společnosti mají finanční rok roven hospodářskému roku nebo roku kalendářnímu.

KPMG CEE HOLDING, a.s.

Příloha v účetní závěrce

Rok končící 30. září 2022
(v tisících Kč)



Majetkové účasti v ovládaných osobách a osobách pod podstatným vlivem k 30.9.2021

Země	Název	Pořizovací cena	Opravná položka	Zůstat. hodnota	Vlast. podíl	Zisk / (ztráta) za běžné období	Vlastní kapitál
Albánie	KPMG Albania Sh.p.k.	20	--	20	100%	639	4 952
Bosna a Hercegovina	KPMG Tax & Advisory B-H d.o.o.	26	--	26	83%	15 443	15 474
Bosna a Hercegovina	Administrator d.o.o. B-H	29	--	29	83%	8 727	9 861
Bosna a Hercegovina	KPMG B-H d.o.o. za reviziju	0	--	0	54%	1 137	2 261
Bulharsko	KPMG Audit OOD	3 945	--	3 945	37%	3 644	27 212
Bulharsko	KPMG Bulgaria EOOD	624	--	624	76%	12 040	22 636
Chorvatsko	KPMG Croatia d.o.o. za reviziju	6 842	--	6 842	18%	128 967	149 698
Chorvatsko	Tajnik d.o.o.	125	--	125	68%	35 597	36 369
Chorvatsko	KPMG Savjetovanje d.o.o.	69	--	69	50%	4 109	4 245
Česká rep.	KPMG Czech Republic Holding s.r.o.	8 512	--	8 512	100%	229 870	250 671
Maďarsko (Registrace Kypr)	KPMG Hungary Holdings Limited	12 973	-12 973	0	10%*	-41	-23
Maďarsko (Registrace Kypr)	KPMG Administration Ltd	0	--	0	méně než 0,5%*	4 736	28 763
Ostrov Man	KPMG CEE Management Services limited	0	--	0	n/a	n/a	n/a
Severní Makedonie	KPMG Audit DOO (previously KPMG Macedonia DOO)	654	--	654	49%	1 756	940
Severní Makedonie	KPMG DOOEL Skopje	357	--	357	100%	3 464	196
Černá Hora	KPMG d.o.o. Podgorica	2 494	--	2 494	51%	356	5 911
Polsko	KPMG Sp. z.o.o.	7 590	--	7 590	100%	9 989	300 743
Rumunsko	KPMG Romania s.r.l.	44 691	--	44 691	95%	99 095	121 206
Rumunsko	KPMG Business Tax Servives SRL	0	--	0	2%		
Rumunsko	KPMG Tax SRL	0	--	0	1%	64 539	64 548
Rumunsko (Registrace Kypr)	KPMG Romania and Moldova Management Limited	44	-44	--	n/a	n/a	n/a
Rumunsko (Registrace Kypr)	KPMG CEE Services Ltd	26	-26	--	100%	n/a	n/a

KPMG CEE HOLDING, a.s.

Příloha v účetní závěrce

Rok končící 30. září 2022
(v tisících Kč)



Majetkové účasti v ovládaných osobách a osobách pod podstatným vlivem k 30.9.2021

Země	Název	Pořizovací cena	Opravná položka	Zůstat. hodnota	Vlast. podíl	Zisk / (ztráta) za běžné období	Vlastní kapitál
Srbsko	KPMG d.o.o Beograd	4 836	--	4 836	49%	21 707	27 364
Slovensko	KPMG Slovensko spol. s r.o.	382	--	382	30%	95 002	95 942
Slovinsko	KPMG Slovenija, podjetje a revidiranje, d.o.o.	346	--	346	25%	-15 458	-52 789
Slovinsko	KPMG poslovno svetovanje d.o.o.	221	--	221	54%	-6 112	-23 655
Slovinsko	KPMG računovodské storitve, d.o.o.	193	--	193	100%	265	5 606
Celkem bez kurzových rozdílů		94 999	-13 043	81 956			
Kurzové rozdíly		-870	125	-745			
Celkem k 30.09.2021		94 129	-12 918	81 211			

*Společnost drží podíly s většinou hlasovacími právy

Poznámky:

Pořizovací cena: Hodnoty jsou zaokrouhleny na celé tisíce. Pokud je uvedena 0, pořizovací cena je rovna hodnotě nižší než 500 Kč.

Zůstatková hodnota: Hodnoty jsou zaokrouhleny na celé tisíce. Pokud je uvedena 0, zůstatková hodnota je rovna hodnotě nižší než 500 Kč.

Zisk / (ztráta) za běžné období: Hodnoty zisku / (ztráty) za běžné období jsou uvedeny za období od 1. října 2020 do 30. září 2021 nebo od 1. ledna 2021 do 31. prosince 2021, a to v závislosti na tom, zda jednotlivé společnosti mají finanční rok roven hospodářskému roku nebo roku kalendářnímu.

Vlastní kapitál: Hodnoty vlastního kapitálu jsou uvedeny k 30. září 2021 nebo k 31. prosinci 2021, a to v závislosti na tom, zda jednotlivé společnosti mají finanční rok roven hospodářskému roku nebo roku kalendářnímu.

Ostatní dlouhodobé cenné papíry a podíly ve výši 1 219 tis. Kč (2021 – 1 066 tis. Kč) představují podíl v Park Idemnity LTD.

V běžném období neměla společnost z dlouhodobého finančního majetku žádný výnos z titulu přijatých podílů na zisku nebo dividend.

KPMG CEE HOLDING, a.s.

Příloha v účetní závěrce

Rok končící 30. září 2022
(v tisících Kč)



b) Krátkodobý finanční majetek

Majetkové účasti v ovládaných osobách a osobách pod podstatným vlivem k 30.9.2022

Země	Název	Pořizovací cena	Opravná položka	Zůstatková hodnota	Vlastnický podíl	Vlastní kapitál
Litva	KPMG KUB	4 324	-4 324	--	100%	n/a
Celkem bez kurzových rozdílů		4 324	-4 324	--		
Kurzové rozdíly		-200	200	--		
Celkem k 30.9.2021		4 124	-4 124	--		

Poznámka: Hodnoty vlastního kapitálu jsou uvedeny k 30. září 2022 nebo k 31. prosinci 2022, a to v závislosti na tom, zda jednotlivé společnosti mají finanční rok roven hospodářskému roku nebo roku kalendářnímu.

Majetkové účasti v ovládaných osobách a osobách pod podstatným vlivem k 30.9.2021

Země	Název	Pořizovací cena	Opravná položka	Zůstatková hodnota	Vlastnický podíl	Vlastní kapitál
Lotyšsko	ERAS KS (dříve KPMG KS)	390	-390	--	98%	4
Litva	KPMG KUB	4 324	-4 324	--	100%	305
Celkem bez kurzových rozdílů		4 714	-4 714	--		
Kurzové rozdíly		-45	45	--		
Celkem k 30.9.2020		4 669	-4 669	--		

Poznámka: Hodnoty vlastního kapitálu jsou uvedeny k 30. září 2021 nebo k 31. prosinci 2021, a to v závislosti na tom, zda jednotlivé společnosti mají finanční rok roven hospodářskému roku nebo roku kalendářnímu.

6. Pohledávky a závazky z obchodních vztahů

- Krátkodobé pohledávky z obchodních vztahů činí 63 156 tis. Kč (2021 – 43 473 tis. Kč), ze kterých 37 750 tis. Kč (2021 – 28 339 tis. Kč) představují pohledávky po lhůtě splatnosti. Společnost k 30. září 2022 netvořila žádnou opravnou položku k pochybným pohledávkám (2021 – 0 tis. Kč). V průběhu běžného roku společnost odepsala do nákladů pochybné pohledávky v celkové hodnotě 175 tis. Kč (2021 - 160 tis. Kč).
- Krátkodobé závazky z obchodních vztahů činí 43 277 tis. Kč (2021 – 36 280 tis. Kč), ze kterých 18 554 tis. Kč (2021 – 25 732 tis. Kč) představují závazky po lhůtě splatnosti.

KPMG CEE HOLDING, a.s.

Příloha v účetní závěrce

Rok končící 30. září 2022
(v tisících Kč)



7. Informace o spřízněných stranách

a) Pohledávky a závazky z obchodních vztahů

V pohledávkách a závazcích z obchodních vztahů popsanych v bodě 6 jsou obsaženy následující zůstatky účtů týkající se vztahů k podnikům ve skupině:

Země	Název	Pohledávky k		Závazky k	
		30.9.2022	30.9.2021	30.9.2022	30.9.2021
Albánie	KPMG Albania Sh.p.k.	150	189	--	--
Bosna a Her.	KPMG Tax & Advisory B-H d.o.o.	1	862	247	431
Bosna a Her.	KPMG B-H d.o.o. za reviziju	923	1 089	--	--
Bulharsko	KPMG Audit OOD	93	374	--	218
Bulharsko	KPMG Bulgaria OOD (dříve KPMG Bulgaria EOOD)	797	413	6	--
Chorvatsko	KPMG Croatia d.o.o.	501	857	156	1 755
Česká rep.	KPMG Česká republika, s.r.o.	883	466	14 246	4 246
Česká rep.	KPMG Česká republika Audit, s.r.o.	163	598	--	--
Maďarsko	KPMG Hungaria Kft.	1 070	--	--	--
Maďarsko	KPMG Tanacsado Kft.	1 249	--	2 554	2 471
Moldávie	KPMG Moldova Srl	--	50	121	--
Severní Makedonie	KPMG Audit DOO	47	46	227	--
Polsko	KPMG Sp. z o.o.	8 934	421	3 562	3 469
Polsko	KPMG Tax M. Michna sp.k.	--	95	771	--
Polsko	KPMG Advisory Sp. z o.o. sp.k.	909	691	--	8 191
Polsko	KPMG Audyt Sp. z o.o. sp.k.	1 253	1 524	--	--
Polsko	KPMG Audyt Services Sp z o.o.	--	--	8 942	3 873
Rumunsko	KPMG Romania SRL	775	684	225	--
Rumunsko	KPMG Audit SRL	242	951	1 469	--
Rumunsko	KPMG Tax SRL	--	102	--	--
Rumunsko	KPMG Advisory SRL	--	624	--	375
Rumunsko	KPMG Delivery Center s.r.l	--	2	--	--
Rumunsko	KPMG Restructuring s.p.r.l.	--	2	--	--
Srbsko	KPMG d.o.o. Beograd	409	1 233	--	--
Slovensko	KPMG Slovensko spol. s r.o.	640	466	1 769	2 381
Slovensko	KPMG Slovensko Advisory k.s.	--	76	319	460
Slovinsko	KPMG Slovenija, podjetje za revidiranje, d.o.o	13 216	12 080	867	520
Slovinsko	KPMG poslovno svetovanje, d.o.o.	3 332	1 498	--	71
Slovinsko	KPMG računovodsko svet. d.o.o.	--	38	--	--
	Nerealizované kurzové rozdíly	-561	-203	-34	-112
Celkem		35 026	25 228	35 447	28 349

KPMG CEE HOLDING, a.s.

Příloha v účetní závěrce

Rok končící 30. září 2022
(v tisících Kč)



b) Dlouhodobé poskytnuté zápůjčky

Dlouhodobé poskytnuté zápůjčky jsou popsány v bodě 5 a) této přílohy.

c) Krátkodobé poskytnuté zápůjčky

Společnost k 30. září 2022 vykazuje krátkodobou zápůjčku ve výši 4 296 tis. Kč (2021 – 4 462 tis. Kč) poskytnutou společnosti KPMG poslovno svetovanje, d.o.o. Zápůjčka je denominována v EUR. Původní splatnost zápůjčky 31. prosince 2021 byla prodloužena do 31. března 2023. V běžném období z ní společnosti vplynuly úroky ve výši 21 tis. Kč (2021 – 6 tis. Kč).

Společnost k 30. září 2022 vykazuje krátkodobou zápůjčku ve výši 7 979 tis. Kč (2021 – 0 tis. Kč) poskytnutou společnosti KPMG Slovenija, d.o.o. Zápůjčka je denominována v EUR, její původní splatnost 30. září 2022 byla prodloužena do 31. března 2023. V běžném období z ní společnosti vplynuly úroky ve výši 72 tis. Kč (2021 – 0 tis. Kč).

Společnost k 30. září 2022 vykazuje krátkodobou zápůjčku ve výši 4 910 tis. Kč (2021 – 0 tis. Kč) poskytnutou společnosti KPMG Slovenija, d.o.o. Zápůjčka je denominována v EUR. Splatnost zápůjčky je stanovena na den, kdy dlužník obdrží prostředky od regionu EMA. V běžném období z ní společnosti vplynuly úroky ve výši 1 tis. Kč (2021 – 0 tis. Kč).

d) Dlouhodobé závazky

Společnost k 30. září 2022 vykazuje dlouhodobý závazek ve výši 26 269 tis. Kč (2021 – 0 tis. Kč) vůči KPMG Slovenija d.o.o. vyplývající z povinnosti společnosti splatit navýšení vlastního kapitálu KPMG Slovenija d.o.o., přičemž toto splacení musí být provedeno do 30. září 2024.

e) Transakce se spřízněnými stranami

	2022	2021
Tržby za prodej služeb	226 475	255 586
Náklady za nakoupené služby	219 715	210 335
Výnosové úroky	109	21

8. Opravné položky

	Opravná položka k dlouhodobému finančnímu majetku	Opravná položka ke krátkodobému finančnímu majetku	Opravná položka k ostatním krátkodobým pohledávkám	Celkem
Zůstatek k 1.10.2021	12 918	4 669	2 785	20 372
Tvorba	12 898	--	--	12 898
Rozpuštění/použití	--	-390	-2 939	-3 329
Kurzové rozdíly	-365	-155	154	-366
Zůstatek k 30.9.2022	25 451	4 124	--	29 575

KPMG CEE HOLDING, a.s.

Příloha v účetní závěrce

Rok končící 30. září 2022
(v tisících Kč)



9. Základní kapitál

	30.9.2022	30.9.2021
20 akcií na jméno o nominální hodnotě 100 000 Kč	2 000	2 000
Celkem	2 000	2 000

10. Vlastní kapitál

a) Zisk vykázáný v běžném období ve výši 566 tis. Kč bude na základě rozhodnutí jediného akcionáře v působnosti valné hromady převeden do nerozděleného zisku.

b) Pohyby na účtu Oceňovací rozdíly z přecenění majetku a závazků:

Zůstatek k 1.10.2021	-691
Rozpuštění / použití	--
Kurzové rozdíly z dlouhodobých majetkových účastí k rozvahovému datu	-2 994
Zůstatek k 30.9.2022	-3 685

11. Rezervy

	Ostatní rezervy	Rezerva na daň z příjmů	Celkem
Zůstatek k 1.10.2021	31 859	759	32 618
Tvorba	19 358	2 415	21 773
Čerpání	-22 376	-759	-23 135
Rozpuštění	--	--	--
Kurzové rozdíly	-49	--	-49
Zůstatek rezerv k 30.9.2022	28 792	2 415	31 207
Zaplacené zálohy na daň z příjmů	--	-1 397	-1 397
Zůstatek rezerv snížený o zálohy na daň z příjmů k 30.9.2022	28 792	1 018	29 810

12. Daňové závazky

Společnost k 30. září 2022 nevykazuje žádné daňové závazky (2021 – 0 tis. Kč).

13. Informace o tržbách

Společnost v běžném období vykázala tržby za vlastní služby ve výši 278 276 tis. Kč (2021 – 285 209 tis. Kč), ze kterých bylo v České republice realizováno 44 778 tis. Kč (2021 – 45 098 tis. Kč), 232 876 tis. Kč v Evropě (2021 – 239 164 tis. Kč), především v regionu střední a východní Evropy, a 622 tis. Kč mimo Evropu (2021 – 947 tis. Kč).

KPMG CEE HOLDING, a.s.

Příloha v účetní závěrce

Rok končící 30. září 2022
(v tisících Kč)



14. Daň z příjmů

a) Splatná

Splatná daň z příjmů zahrnuje odhad daně za běžné období ve výši 2 415 tis. Kč (2021 – 1 437 tis. Kč) a doměrky daně za předchozí období ve výši 0 tis. Kč (2021 – 98 tis. Kč).

V rozvaze k 30. září 2022 byly zaplacené zálohy na daň z příjmů ve výši 1 397 tis. Kč (2021 – 678 tis. Kč) zúčtovány oproti rezervě na daň z příjmů ve výši 2 415 tis. Kč (2021 – 1 437 tis. Kč). Výsledný závazek ve výši 1 018 tis. Kč (2021 – 759 tis. Kč) je vykázán v pasívech v pozici *Rezerva na daň z příjmů*.

b) Odložená

Společnost k 30. září 2022 a 30. září 2021 nevykazuje žádnou odloženou daňovou pohledávku nebo závazek.

V souladu s účetní politikou popsanou v bodě 3 (g) společnost k 30. září 2022 a 30. září 2021 nevykázala odloženou daňovou pohledávku vyplývající z ostatních rezerv a opravných položek k dlouhodobému a krátkodobému finančnímu majetku.

15. Závazky nevykázané v rozvaze

Společnost k 30. září 2022 a 30. září 2021 neeviduje žádné závazky, které by nebyly vykázány v rozvaze.

16. Významná následná událost

K datu sestavení účetní závěrky nejsou vedení společnosti známy žádné jiné významné následné události, které by ovlivnily účetní závěrku k 30. září 2022.

Sestaveno dne: 15. února 2023

JUDr. Ing. Radek Halčec
předseda správní rady



Zpráva o vztazích

KPMG CEE HOLDING, a.s.

za účetní období
od 1. října 2021 do 30. září 2022

Tato zpráva o vztazích mezi níže uvedenými osobami byla vypracována v souladu s ustanovením § 82 zákona č. 90/2012 Sb., o obchodních společnostech a družstvech (zákon o obchodních korporacích), ve znění pozdějších předpisů, pro účetní období od 1. října 2021 do 30. září 2022.

Ovládaná osoba

Ovládanou osobu je společnost **KPMG CEE HOLDING, a.s.**, se sídlem Pobřežní 648/1a, 186 00 Praha 8 – Karlín, Česká republika, IČO: 08367183, zapsaná v obchodním rejstříku vedeném Městským soudem v Praze, oddíl B, vložka 24 586 (dále jen „**Ovládaná osoba**“).

Ovládající osoba

Ovládající osobou Ovládané osoby je KPMG CEE Partnership Trust, svěřenský fond, IČSF: 09487204, s korespondenční adresou Pobřežní 648/1a, 186 00 Praha 8 - Karlín, Česká republika, jehož svěřenským správcem je JUDr. Ing. Radek Halíček (dále jen „**Ovládající osoba**“)

Report on Relations

KPMG CEE HOLDING, a.s.

for the accounting period
from 1 October 2021 to 30 September 2022

This report on relations between the persons specified below was prepared in accordance with Section 82 of Act No. 90/2012 Coll., on Commercial Companies and Cooperatives (Act on Business Corporations), as amended, as regards the accounting period from 1 October 2021 to 30 September 2022.

Controlled Person

The Controlled Person is the company **KPMG CEE HOLDING, a.s.**, with its registered office at Pobřežní 648/1a, 186 00 Praha 8 – Karlín, Czech Republic, ID Number: 08367183, registered in the Commercial Register maintained by the Municipality Court in Prague, Section B, Insert 24 586 (hereinafter the “**Controlled Person**”).

Controlling Person

Controlling Person of Controlled Person has been KPMG CEE Partnership Trust, svěřenský fond, trust ID Number: 09487204, with its correspondence address at Pobřežní 648/1a, 186 00 Praha 8 - Karlín, Czech Republic, whose trustee is JUDr. Ing. Radek Halíček (hereinafter „**Controlling Person**“).



Propojené osoby

Grafické znázornění propojených osob tvoří Přílohu č. 1 této zprávy o vztazích.

Úloha Ovládané osoby

Úlohou Ovládané osoby je zastřešovat a poskytovat metodiku řízení osobám jí ovládaným v regionu střední a východní Evropy, a to zejména v oblastech řízení rizik a kvality poskytovaných profesních služeb, řízení lidských zdrojů, IT, financí atd.

Způsob a prostředky ovládnání

Ovládající osoba ovládá Ovládanou osobu tím, že jako jediný akcionář disponuje všemi hlasy na valné hromadě a přijímá v její působnosti rozhodnutí jediného akcionáře.

Přehled jednání učiněných v posledním účetním období, která byla učiněna na popud nebo v zájmu Ovládající osoby a osob ovládaných Ovládanou osobou nebo osobami ovládanými stejnou Ovládající osobou, která se týkala majetku přesahujícího 10 % vlastního kapitálu Ovládané osoby

V tomto účetním období nedošlo k žádnému jednání, které by bylo učiněno na popud nebo v zájmu Ovládající osoby nebo osob ovládaných stejnou ovládající osobou a které by se týkalo majetku přesahujícího 10 % vlastního kapitálu Ovládané osoby.

Related persons

The graphic structure of related persons is presented in the Annex No. 1 to this Report on Relations.

Role of the Controlled Person

The role of the Controlled Person is to cover and provide management methodology to persons controlled by it in the region of the Central and Eastern Europe, especially in the areas of risk management and quality of provided professional services, human resources, IT, finance etc.

Means of control

The Controlling Person controls the Controlled Person by being the sole shareholder with all the votes on the General Meeting as well as executing decisions of the sole shareholder in the capacity of the General Meeting.

Overview of legal acts conducted in the relevant accounting period, conducted from the initiative or in the interest of the Controlling Person and persons controlled by the Controlled Person or persons controlled by the same Controlling Person to property exceeding 10% of the equity of the Controlled Person

No acts were conducted in the relevant accounting period from the initiative or in the interest of Controlling Person or persons controlled by the same Controlling Person related to property exceeding 10% of the registered capital of the Controlled Person.



Přehled vzájemných transakcí a smluv mezi Ovládanou osobou a Ovládající osobou, mezi Ovládanou osobou a osobami jí ovládanými, nebo mezi Ovládanou osobou a ostatními propojenými osobami

V daném účetním období byly účinné následující transakce a smlouvy:

1/ Prodej služeb společnosti KPMG Česká republika, s.r.o., se sídlem Pobřežní 648/1a, 186 00 Praha 8 – Karlín, Česká republika na základě Smlouvy o poskytování služeb a individuálních objednávek.

2/ Nákup služeb od společnosti KPMG Česká republika, s.r.o., se sídlem Pobřežní 648/1a, 186 00 Praha 8 – Karlín, Česká republika, na základě Smlouvy o poskytování poradenských služeb a individuálních objednávek.

3/ Prodej služeb společnosti KPMG Česká republika Audit, s.r.o., se sídlem Pobřežní 648/1a, 186 00 Praha 8 – Karlín, Česká republika, na základě individuálních objednávek.

4/ Nákup služeb od společnosti KPMG Česká republika Audit, s.r.o., se sídlem Pobřežní 648/1a, 186 00 Praha 8 – Karlín, Česká republika, na základě individuálních objednávek.

5/ Prodej služeb společnosti KPMG Albania Sh.p.k, se sídlem Abdi Toptani, Torre Drin, 3. patro, 32/1, Tirana, Albánie, na základě Smlouvy o poskytování služeb a individuálních objednávek.

6/ Prodej služeb společnosti KPMG B-H d.o.o. za reviziju, se sídlem Zmaja od Bosne 7/7A III, 71000 Sarajevo, Bosna a Hercegovina, na základě Smlouvy o poskytování služeb a individuálních objednávek.

7/ Prodej služeb společnosti KPMG Tax & Advisory B-H d.o.o., se sídlem Zmaja od Bosne 7/7A III, 71000 Sarajevo, Bosna a Hercegovina, na základě individuálních objednávek.

Overview of the transactions and contracts between the Controlled Person and the Controlling Person, between the Controlled Person and persons controlled by it, or between Controlled Person and other related parties

In the relevant accounting period, the following transactions and contracts were effective:

1/ Sale of services to KPMG Česká republika, s.r.o., Pobřežní 648/1a, 186 00 Praha 8 – Karlín, Czech Republic, based on the Agreement on services and individual orders.

2/ Purchase of services from KPMG Česká republika, s.r.o., Pobřežní 648/1a, 186 00 Praha 8 – Karlín, Czech Republic, based on the Agreement for the provision of advisory services and individual orders.

3/ Sale of services to KPMG Česká republika Audit, s.r.o., Pobřežní 648/1a, 186 00 Praha 8 – Karlín, Czech Republic based on individual orders.

4/ Purchase of services from KPMG Česká republika Audit, s.r.o, Pobřežní 648/1a, 186 00 Praha 8 – Karlín, Czech Republic, based on individual orders.

5/ Sale of services to KPMG Albania Sh.p.k, Abdi Toptani Street, Torre Drin, floor 3, 32/1, Tirana, Albania, based on the Agreement on services and individual orders.

6/ Sale of services to KPMG B-H d.o.o. za reviziju, Zmaja od Bosne 7/7A III, 71000 Sarajevo, Bosnia and Herzegovina, based on the Agreement on services and individual orders.

7/ Sale of services to KPMG Tax & Advisory B-H d.o.o., Zmaja od Bosne 7/7A III, 71000 Sarajevo, Bosnia and Herzegovina, based on individual orders.



8/ Nákup služeb od společnosti KPMG Tax & Advisory B-H d.o.o., se sídlem Zmaja od Bosne 7/7A III, 71000 Sarajevo, Bosna a Hercegovina, na základě Smlouvy o interní zakázce CEE ITS.

8/ Purchase of services from KPMG Tax & Advisory B-H d.o.o., Zmaja od Bosne 7/7A III, 71000 Sarajevo, Bosnia and Herzegovina, based on the Interfirm Agreement on Provision of Internal Engagement CEE ITS.

9/ Prodej služeb společnosti KPMG Audit OOD, se sídlem 45A Bulgaria Blvd, Sofia 1404, Bulharsko, na základě Smlouvy o poskytování služeb a individuálních objednávek.

9/ Sale of services to KPMG Audit OOD, 45A Bulgaria Blvd, Sofia 1404 Bulgaria, based on the Agreement on services and individual orders.

10/ Nákup služeb od společnosti KPMG Audit OOD, se sídlem 45A Bulgaria Blvd, Sofia 1404, Bulharsko, na základě individuálních objednávek.

10/ Purchase of services from KPMG Audit OOD, 45A Bulgaria Blvd, Sofia 1404 Bulgaria, based on individual orders.

11/ Prodej služeb společnosti KPMG Bulgaria OOD, se sídlem 45A Bulgaria Blvd, Sofia 1404, Bulharsko, na základě individuálních objednávek.

11/ Sale of services to KPMG Bulgaria OOD, 45A Bulgaria Blvd, Sofia 1404 Bulgaria, based on individual orders.

12/ Nákup služeb od společnosti KPMG Bulgaria OOD, se sídlem 45A Bulgaria Blvd, Sofia 1404, Bulharsko, na základě individuálních objednávek.

12/ Purchase of services from KPMG Bulgaria OOD, 45A Bulgaria Blvd, Sofia 1404 Bulgaria, based on individual orders.

13/ Prodej služeb společnosti KPMG Croatia d.o.o., se sídlem Eurotower 17. patro, Ivana Lucica 2a, 10000 Záhřeb, Chorvatsko, na základě Smlouvy o poskytování služeb a individuálních objednávek.

13/ Sale of services to KPMG Croatia d.o.o., Eurotower 17th floor, Ivana Lucica 2a, 10000 Zagreb, Croatia, based on the Agreement on services and individual orders.

14/ Nákup služeb od společnosti KPMG Croatia d.o.o., se sídlem Eurotower 17. patro, Ivana Lucica 2a, 10000 Záhřeb, Chorvatsko, na základě individuálních objednávek.

14/ Purchase of services from KPMG Croatia d.o.o., Eurotower 17th floor, Ivana Lucica 2a, 10000 Zagreb, Croatia, based on individual orders.

15/ Prodej služeb společnosti KPMG Hungária Kft, se sídlem Váci út 31, 1134 Budapešť, Maďarsko, na základě Smlouvy o poskytování služeb a individuálních objednávek.

15/ A Sale of services to KPMG Hungária Kft, H-1134 Budapest, Váci út 31, Hungary, based on the Agreement on services and individual orders.

16/ Nákup služeb od společnosti KPMG Hungária Kft, se sídlem Váci út 31, 1134 Budapešť, Maďarsko, na základě Smlouvy o poskytování služeb a individuálních objednávek.

16/ Purchase of services from KPMG Hungária Kft, H-1134 Budapest, Váci út 31, Hungary, based on the Agreement for the provision of services and individual orders.

17/ Prodej služeb společnosti KPMG Tanácsadó Kft, se sídlem Váci út 31, 1134 Budapešť, Maďarsko, na základě Smlouvy o poskytování služeb.

17/ A Sale of services to KPMG Tanácsadó Kft, H-1134 Budapest, Váci út 31, Hungary, based on the Agreement on services.



18/ Nákup marketingových služeb od společnosti KPMG Tanácsadó Kft, se sídlem Váci út 31, 1134 Budapešť, Maďarsko, na základě Smlouvy o poskytování marketingových služeb a individuálních objednávek.

18/ Purchase of marketing and related services from KPMG Tanácsadó Kft, H-1134 Budapest, Váci út 31, Hungary, based on the Agreement for the provision of marketing and related services and individual orders.

19/ Prodej služeb společnosti KPMG Audit DOO, se sídlem Filip Vtori Makedonski 3, 7. patro - Soravia Center, 1000 Skopje, Severní Makedonie, na základě Smlouvy o poskytování služeb a individuálních objednávek.

19/ Sale of services to KPMG Audit DOO, Filip Vtori Makedonski 3, 7th floor - Soravia Center, 1000 Skopje, Republic of North Macedonia, based on the Agreement on services and individual orders.

20/ Nákup služeb od společnosti KPMG Audit DOO, se sídlem Filip Vtori Makedonski 3, 7. patro - Soravia Center, 1000 Skopje, Severní Makedonie, na základě individuálních objednávek.

20/ Purchase of services from KPMG Audit DOO, Filip Vtori Makedonski 3, 7th floor - Soravia Center, 1000 Skopje, Republic of North Macedonia, based on individual orders.

21/ Prodej služeb společnosti KPMG Moldova SRL, se sídlem Stefan cel Mare Blvd. 171/1, 8. patro, 2004 Kišinev, Moldávie, na základě Smlouvy o poskytování služeb a individuálních objednávek.

21/ Sale of services to KPMG Moldova SRL, 171/1 Stefan cel Mare Blvd., 8th floor, Chisinau 2004, Republic of Moldova, based on the Agreement on services and individual orders.

22/ Nákup služeb od společnosti KPMG Moldova SRL, se sídlem Stefan cel Mare Blvd. 171/1, 8. patro, 2004 Kišinev, Moldávie, na základě individuálních objednávek.

22/ Purchase of services from KPMG Moldova SRL, 171/1 Stefan cel Mare Blvd., 8th floor, Chisinau 2004, Republic of Moldova, based on individual orders.

23/ Prodej služeb společnosti KPMG Sp. z o.o., se sídlem Inflancka 4a, 00-189 Varšava, Polsko, na základě Smlouvy o poskytování služeb a individuálních objednávek.

23/ Sale of services to KPMG Sp. z o.o., Inflancka 4a, 00-189 Warsaw, Poland, based on the Agreement on services and individual orders.

24/ Nákup služeb v oblasti manažerského řízení, organizace a řízení regionálních školení, administrativy apod. od společnosti KPMG Sp. Z o.o., se sídlem Inflancka 4a, 00-189 Varšava, Polsko, na základě Smlouvy o poskytování služeb a individuálních objednávek.

24/ Purchase of services in the areas of executive leadership, organization and management of regional trainings, administration support etc. from KPMG Sp. z o.o., Inflancka 4a, 00-189 Warsaw, Poland, based on the Agreement for the Provision of Services and individual orders.

25/ Prodej služeb společnosti KPMG Audyt Services Sp. z o.o. se sídlem Inflancka 4a, 00-189 Varšava, Polsko, na základě Smlouvy o poskytování služeb.

25/ Sale of services to KPMG Audyt Services Sp. z o.o., Inflancka 4a, 00-189 Warsaw, Poland, based on the Agreement on services.



26/ Nákup služeb v oblasti řízení kvality a risk managementu, specifické účetní asistence pro otázky IFRS a US GAAP, auditní podpory apod. od společnosti KPMG Audyť Services Sp. z o.o. se sídlem Inflancka 4a, 00-189 Varšava, Polsko, na základě Smlouvy o poskytování služeb.

26/ Purchase of services in the areas of Quality & Risk Management leadership, specific accounting technical assistance for IFRS and, US GAAP, audit and assurance support etc. from KPMG Audyť Services Sp. z o.o., Inflancka 4a, 00-189 Warsaw, Poland, based on the Agreement for the Provision of Services.

27/ Prodej služeb společnosti KPMG Tax M. Michna sp.k., Inflancka 4a, 00-189 Varšava, Polsko, na základě individuálních objednávek.

27/ Sale of services to KPMG Tax M. Michna sp.k., Inflancka 4a, 00-189 Warsaw, Poland, based on individual orders.

28/ Nákup služeb od společnosti KPMG Tax M. Michna sp.k., Inflancka 4a, 00-189 Varšava, Polsko, na základě individuálních objednávek.

28/ Purchase of services from KPMG Tax M. Michna sp.k., Inflancka 4a, 00-189 Warsaw, Poland, based on individual orders.

29/ Prodej služeb společnosti KPMG Advisory Sp. z o.o. sp.k., Inflancka 4a, 00-189 Varšava, Polsko na základě individuálních objednávek.

29/ Sale of services to KPMG Advisory Sp. z o.o. sp.k., Inflancka 4a, 00-189 Warsaw, Poland, based on individual orders.

30/ Nákup služeb od společnosti KPMG Advisory Sp. z o.o. sp.k., Inflancka 4a, 00-189 Varšava, Polsko na základě individuálních objednávek.

30/ Purchase of services from KPMG Advisory Sp. z o.o. sp.k., Inflancka 4a, 00-189 Warsaw, Poland, based on individual orders.

31/ Prodej služeb společnosti KPMG KPMG Audyť Sp. z o.o. sp.k., Inflancka 4a, 00-189 Varšava, Polsko na základě individuálních objednávek.

31/ Sale of services to KPMG Audyť Sp. z o.o. sp.k., Inflancka 4a, 00-189 Warsaw, Poland, based on individual orders.

32/ Prodej služeb společnosti KPMG KPMG Audyť Sp. z o.o., Inflancka 4a, 00-189 Varšava, Polsko na základě individuálních objednávek.

32/ Sale of services to KPMG Audyť Sp. z o.o., Inflancka 4a, 00-189 Warsaw, Poland, based on individual orders.

33/ Prodej služeb společnosti KPMG Romania S.R.L., se sídlem DN 1, Soseaua Bucuresti-Ploiesti, 69-71, sector 1, 013685 Bukurešť, Rumunsko, na základě Smlouvy o poskytování služeb a individuálních objednávek.

33/ Sale of services to KPMG Romania S.R.L., DN 1, Soseaua Bucuresti-Ploiesti, nr.69-71, sector 1, Bucharest, 013685, Romania, based on the Agreement on services and individual orders.

34/ Nákup služeb od společnosti KPMG Romania S.R.L., se sídlem DN 1, Soseaua Bucuresti-Ploiesti, 69-71, sector 1, 013685 Bukurešť, Rumunsko, na základě individuálních objednávek.

34/ Purchase of services from KPMG Romania S.R.L., DN 1, Soseaua Bucuresti-Ploiesti, nr.69-71, sector 1, Bucharest, 013685, Romania, based on individual orders.



35/ Prodej služeb společnosti KPMG Audit SRL, se sídlem DN 1, Soseaua Bucuresti-Ploiesti, 69-71, sector 1, 013685 Bukurešť, Rumunsko, na základě individuálních objednávek.

36/ Nákup služeb od společnosti KPMG Audit SRL, se sídlem DN 1, Soseaua Bucuresti-Ploiesti, 69-71, sector 1, 013685 Bukurešť, Rumunsko, na základě individuálních objednávek.

37/ Nákup služeb od společnosti KPMG Advisory SRL, se sídlem DN 1, Soseaua Bucuresti-Ploiesti, 69-71, sector 1, 013685 Bukurešť, Rumunsko, na základě individuálních objednávek.

38/ Prodej služeb společnosti KPMG Restructuring s.p.r.l., se sídlem DN 1, Soseaua Bucuresti-Ploiesti, 69-71, sector 1, 013685 Bukurešť, Rumunsko, na základě individuálních objednávek.

39/ Prodej služeb společnosti KPMG d.o.o Beograd, se sídlem Milutina Milankovića 1J, 11070 Beograd, Srbsko, na základě Smlouvy o poskytování služeb a individuálních objednávek.

40/ Nákup služeb od společnosti KPMG d.o.o Beograd, se sídlem Milutina Milankovića 1J, 11070 Beograd, Srbsko, na základě Smlouvy o interní zakázce CEE ITS a individuálních objednávek.

41/ Prodej služeb společnosti KPMG Slovensko, spol. s r.o., se sídlem Dvořákovo nábřežie 10, 811 02 Bratislava, Slovensko na základě Smlouvy o poskytování služeb a individuálních objednávek.

42/ Nákup služeb od společnosti KPMG Slovensko, spol. s r.o., se sídlem Dvořákovo nábřežie 10, 811 02 Bratislava, Slovensko, na základě individuálních objednávek.

43/ Nákup služeb od společnosti KPMG Slovensko Advisory k.s., se sídlem Dvořákovo nábřežie 10, 811 02 Bratislava, Slovensko, na základě individuálních objednávek.

35/ Sale of services to KPMG Audit SRL, DN 1, Soseaua Bucuresti-Ploiesti, nr.69-71, sector 1, Bucharest, 013685, Romania, based on individual orders.

36/ Purchase of services from KPMG Audit SRL, DN 1, Soseaua Bucuresti-Ploiesti, nr.69-71, sector 1, Bucharest, 013685, Romania, based on individual orders.

37/ Purchase of services from KPMG Advisory SRL, DN 1, Soseaua Bucuresti-Ploiesti, nr.69-71, sector 1, Bucharest, 013685, Romania, based on individual orders.

38/ Sale of services to KPMG Restructuring s.p.r.l., DN 1, Soseaua Bucuresti-Ploiesti, nr.69-71, sector 1, Bucharest, 013685, Romania, based on individual orders.

39/ Sale of services to KPMG d.o.o Beograd, Milutina Milankovića 1J, 11070 Belgrade, Serbia, based on the Agreement on services and individual orders.

40/ Purchase of services from KPMG d.o.o Beograd, Milutina Milankovića 1J, 11070 Belgrade, Serbia, based on the Interfirm Agreements on Provision of Internal Engagement CEE ITS and individual orders.

41/ Sale of services to KPMG Slovensko, spol. s r.o., Dvorakovo nabrezie 10, 811 02 Bratislava, Slovakia, based on the Agreement on services and individual orders.

42/ Purchase of services from KPMG Slovensko, spol. s r.o., Dvorakovo nabrezie 10, 811 02 Bratislava, Slovakia, based on individual orders.

43/ Purchase of services from KPMG Slovensko Advisory k.s., Dvorakovo nabrezie 10, 811 02 Bratislava, Slovakia, based on individual orders.



44/ Prodej služeb společnosti KPMG Slovenija, d.o.o., se sídlem Železna cesta 8a, 1000 Lublaň, Slovinsko, na základě Smlouvy o poskytování služeb a individuálních nabídek.

45/ Nákup služeb od společnosti KPMG Slovenija, d.o.o., se sídlem Železna cesta 8a, 1000 Lublaň, Slovinsko, na základě individuálních objednávek.

46/ Nákup podílu v KPMG Slovenija, d.o.o., se sídlem Železna cesta 8a, 1000 Lublaň, Slovinsko, na základě Smlouvy o nákupu podílu.

47/ Navýšení vlastního kapitálu KPMG Slovenija, d.o.o., se sídlem Železna cesta 8a, 1000 Lublaň, Slovinsko.

48/ Poskytnutí zápůjček společnosti KPMG Slovenija, d.o.o., se sídlem Železna cesta 8a, 1000 Lublaň, Slovinsko, na základě Smluv o zápůjčce

49/ Prodej služeb společnosti KPMG poslovno svetovanje, d.o.o., se sídlem Železna cesta 8a, 1000 Lublaň, Slovinsko, na základě individuálních nabídek.

50/ Nákup podílu v KPMG poslovno, d.o.o., se sídlem Železna cesta 8a, 1000 Lublaň, Slovinsko, na základě Smlouvy o nákupu podílu

51/ Prodej služeb společnosti KPMG računovodsko svetovanje d.o.o., se sídlem Železna cesta 8a, 1000 Lublaň, Slovinsko, na základě individuálních nabídek.

Posouzení, zda vznikla Ovládané osobě újma

V důsledku vztahu ovládaní nevznikla Ovládané osobě žádná újma.

44/ Sale of services to KPMG Slovenija, d.o.o., Zelezna cesta 8a, SI-1000 Ljubljana, Slovenija, based on the Agreement on services and individual orders.

45/ Purchase of services from KPMG Slovenija, d.o.o., Zelezna cesta 8a, SI-1000 Ljubljana, Slovenija, based on individual orders.

46/ Purchase of shares in KPMG Slovenija, d.o.o., Zelezna cesta 8a, SI-1000 Ljubljana, Slovenija, based on the Transaction Documents

47/ Increasing of equity in KPMG Slovenija, d.o.o., Zelezna cesta 8a, SI-1000 Ljubljana, Slovenija.

48/ Granting loans to KPMG Slovenija, d.o.o., Zelezna cesta 8a, SI-1000 Ljubljana, Slovenija, based on the Loan Agreements.

49/ Sale of services to KPMG poslovno svetovanje, d.o.o., Zelezna cesta 8a, SI-1000 Ljubljana, Slovenija, based on individual orders.

50/ Purchase of shares in KPMG poslovno svetovanje, d.o.o., Zelezna cesta 8a, SI-1000 Ljubljana, Slovenija, based on the Transaction Documents

51/ Sale of services to KPMG računovodsko svetovanje d.o.o., Zelezna cesta 8a, SI-1000 Ljubljana, Slovenija, based on individual orders.

Assessment of whether the Controlled Person incurred any harm

The Controlled Person did not incur any harm resulting from the controlling relationship.



Posouzení výhod, nevýhod a rizika

Pro Ovládanou osobu nebyla identifikována žádná rizika ani nevýhody plynoucí ze vztahu ovládaní.

Assessment of advantages, disadvantages and risks

There have not been identified any risks or disadvantages arising from the controlling relationship for the Controlled Person.

Tato zpráva o vztazích je sepsána v českém a anglickém jazyce. V případě rozporu mezi českou a anglickou verzí je rozhodující česká verze.

This Report on Relations is drawn up in Czech and English language. In the case of any discrepancy between the Czech and English version, the Czech version shall prevail.

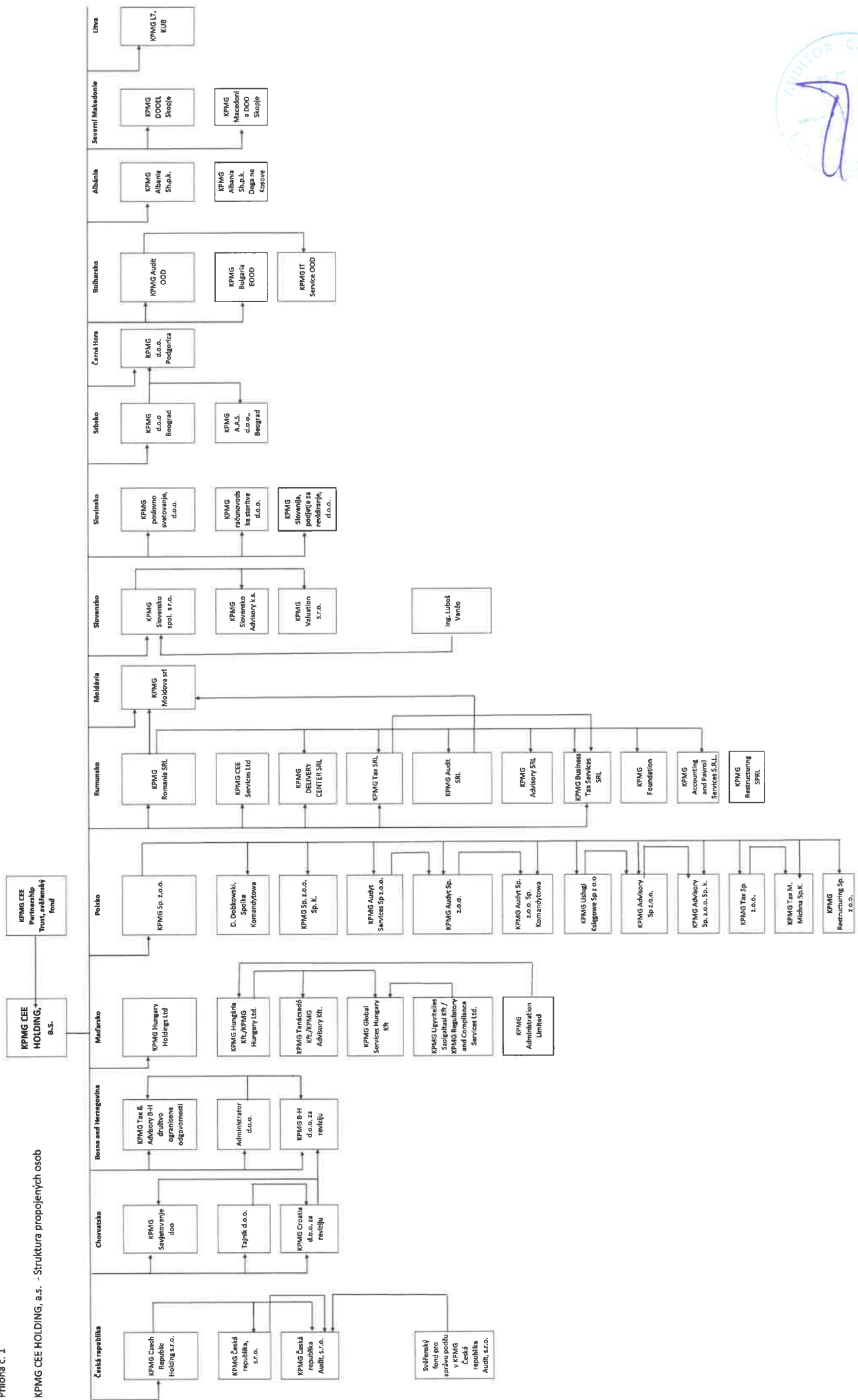
Statutární orgán společnosti / the authorized representative of
KPMG CEE HOLDING, a.s.

Dne 31. prosince 2022 / On 31 December 2022

JUDr. Ing. Radek Halíček

Předseda správní rady / Chairman of the Board of Directors

KPMG CEE HOLDING, a.s. - Struktura propojených osob

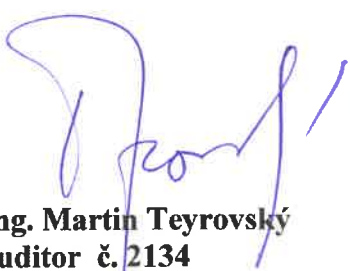



II. Zpráva auditora o ověření zprávy o vztazích

Prověřil jsem věcnou správnost údajů uvedených ve zprávě o vztazích mezi propojenými osobami společnosti KPMG CEE HOLDING, a.s. se sídlem Pobřežní 648/1a, 186 00 Praha 8, IČO: 083 67 183 za rok končící 30. 9. 2022. Za sestavení této zprávy o vztazích je odpovědné vedení společnosti KPMG CEE HOLDING, a.s. . Mým úkolem je vydat na základě provedeného ověření stanovisko k této zprávě o vztazích.

Prověrku jsem provedl v souladu s AS č.56 Komory auditorů České republiky. Tento standard vyžaduje, abych plánoval a provedl ověření s cílem získat omezenou jistotu, že zpráva o vztazích neobsahuje významné (materiální) věcné nesprávnosti. Ověření je omezeno především na dotazování pracovníků společnosti a na analytické postupy a výběrovým způsobem provedené prověření věcné správnosti údajů. Proto toto ověření poskytuje nižší stupeň jistoty než audit. Audit jsem neprováděl, a proto nevyjadřuji ani výrok.

Na základě mého ověření jsem nezjistil žádné skutečnosti, které by mne vedly k domněnce, že zpráva o vztazích mezi propojenými osobami společnosti KPMG CEE HOLDING, a.s. za rok končící 30. 9. 2022 obsahuje významné (materiální) věcné nesprávnosti.


Ing. Martin Teyrovský
auditor č. 2134
Kancelář: Sarajevská 10, 120 00 Praha 2



V Praze dne 14. 09. 2023