

**Výroční zpráva za rok 2022**

**HP TRONIC Zlín, spol. s r.o.**

### **Činnost společnosti v roce 2022 a předpokládaný vývoj:**

Rok 2022 byl rokem, kdy pokračovala stabilizace a optimalizace procesů. Nastavení těchto procesů přineslo pozitivní efekt do vývoje, který se promítl v naplnění prodejních i finančních cílů společnosti. Tržby za prodej zboží překročily 20,4 mld. Kč.

V roce 2023 bude společnost nadále pokračovat ve zkvalitňování poskytovaných služeb v rámci všech prodejních kanálů. Přirozené rozšiřování obchodní sítě kamenných prodejen bude podpořeno rozvojem internetového prodeje. Důraz bude kladen zejména na značku DATART. Cílem roku by mělo být posílení tržních pozic v rámci všech prodejních kanálů.

### **Statutární orgány společnosti:**

V roce 2022 nedošlo ke změně statutárních orgánů společnosti.

### **Aktivity v oblasti ochrany životního prostředí**

V roce 2022 předala společnost specializované firmě k recyklaci 5 661 t elektroodpadu.

### **Aktivity v pracovněprávních vztazích**

Organizační struktura společnosti je již několik let stabilní. K 31. prosinci 2022 společnost zaměstnávala 2 314 zaměstnanců.

### **Významné skutečnosti, které ovlivnily hospodaření roku**

Současná ekonomická situace je poznamenána především důsledky války na Ukrajině, která započala 24. února 2022, včetně souvisejících sankcí vůči Rusku, narušeními dodavatelskými řetězci, energetickou krizí, nejistotou na komoditních a finančních trzích a v neposlední řadě negativním trendem klíčových makroekonomických ukazatelů s dopadem na podnikání, jako jsou míra inflace, růst úrokových sazeb, volatilita měnových kurzů a další. Společnost posoudila přímá podnikatelská rizika zahrnující nepříznivé dopady ekonomických sankcí uvalených na Rusko, přerušení podnikání (včetně dodavatelských řetězců), zvýšený výskyt kybernetických útoků, riziko porušení právních a regulačních pravidel a mnoho dalších, a vyhodnotila, že jejich přímý vliv na Společnost je v současnosti nevýznamný.

### **Významné skutečnosti, které nastaly až po rozvahovém dni**

Po rozvahovém dni nedošlo k žádným událostem, které by měly významný dopad na účetní závěrku k 31. prosinci 2022.

**Aktivity v oblasti výzkumu a vývoje** – Společnost realizuje aktivity v oblasti výzkumu a vývoje zaměřené především na vývoj nové platformy sloužící k elektronickému obchodování. Náklady vynaložené na výzkum a vývoj v roce 2022 dosáhly 4 427 tis. Kč (v roce 2021 dosáhly 9 268 tis. Kč).

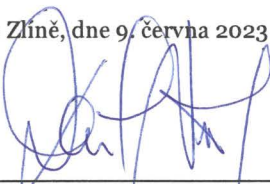
**Organizační složky podniku v zahraničí** – nejsou.

Společnost nenabyla vlastní podíly.

**Účetní závěrka:**

Jednatelé přezkoumali roční účetní závěrku společnosti za období od 1. ledna 2022 do 31. prosince 2022 a navrhli její schválení. Hospodářské výsledky za rok 2022 jsou ve všech klíčových parametrech v souladu s krátkodobým plánem i dlouhodobými výhledy společnosti.

Ve Zlíně, dne 9. června 2023



---

Ing. Daniel Večeřa  
jednatel

# **Zpráva o vztazích**

**společnosti**

**HP TRONIC Zlín, spol. s r.o.**

podle ustanovení § 82 zákona o obchodních korporacích

za účetní období od 1. ledna 2022 do 31. prosince 2022

Jednatel společnosti HP TRONIC Zlín, spol. s r.o., se sídlem Zlín – nám. Práce 2523, PSČ 760 01, IČ 499 73 053, zapsané v obchodním rejstříku vedeném krajským soudem v Brně, oddíl C, vložka 13723 (v této zprávě též jen „**HP TRONIC Zlín**“ nebo „**Společnost**“) zpracovali následující zprávu o vztazích ve smyslu ustanovení § 82 zákona č. 90/2012 Sb., o obchodních korporacích (dále jen „**Zákon o obchodních korporacích**“), za účetní období od 1. ledna 2022 do 31. prosince 2022 (dále jen „**Rozhodné období**“).

## 1. Struktura vztahů

- 1.1 Podle informací dostupných jednatelem Společnosti jednajícího s péčí řádného hospodáře byla Společnost v období od 1. ledna 2022 do 31. prosince 2022 součástí skupiny, ve které byl ovládající osobou HPT investiční fond s proměnným základním kapitálem, a.s. (dále jen „**Skupina**“).

Údaje o osobách náležejících do Skupiny se uvádí k 31. prosinci 2022, a to dle informací dostupných statutárním orgánu společnosti jednajícímu s péčí řádného hospodáře. Struktura vztahů ve Skupině je graficky znázorněna v Příloze č. 1.

### 1.1.1 Ovládající osoba

HPT investiční fond s proměnným základním kapitálem, a.s., se sídlem Praha 4 – Nusle, Hvězdova 1716/2b, PSČ 140 00, IČ 036 48 630, zapsané v obchodním rejstříku vedeném u Městského soudu v Praze, oddíl B, vložka 20320 (v této zprávě též jen „**Ovládající osoba**“), nepřímo ovládá Společnost prostřednictvím společnosti HP TRONIC–prodejny elektro a.s., která byla v Rozhodném období jediným společníkem Společnosti.

## 2. Úloha Společnosti ve Skupině

Společnost je největší společností ve skupině. Ostatním společnostem zajišťuje služby obchodní podpory.

## 3. Způsob a prostředky ovládání

Ovládající osoba nepřímo ovládá Společnost prostřednictvím společnosti HP TRONIC–prodejny elektro a.s., která byla v Rozhodném období jediným společníkem. K ovládání Společnosti dochází zejména prostřednictvím rozhodování na valné hromadě Společnosti.

## 4. Přehled vzájemných smluv v rámci Skupiny

- 4.1 Smlouvy uzavřené mezi Společností a Ovládající osobou, které byly platné v období: žádné
- 4.2 Smlouvy uzavřené mezi Společností a jinými osobami ovládanými Ovládající osobou, které byly v Rozhodném období platné:

Protistrana	Datum podpisu	Předmět smlouvy
HP TRONIC–prodejny elektro a.s.	1. ledna 2014	Smlouva o poskytování služeb obchodní podpory
HP TRONIC, s.r.o.	1. ledna 2014	Smlouva o poskytování služeb obchodní podpory
PROFIS MB s.r.o.	1. prosince 2018	Smlouva o poskytování služeb obchodní podpory
EURONICS ČR a.s.	1. ledna 2014	Smlouva o poskytování služeb obchodní podpory
ELEKTROSPED, a.s.	1. ledna 2014	Smlouva o poskytování služeb obchodní podpory
HOTEL FELDSBERG a.s.	1. ledna 2014	Smlouva o poskytování služeb obchodní podpory
BENSON INVESTMENT COMPANY CZ s.r.o.	1. února 2017	Smlouva o poskytování služeb obchodní podpory
ETA HUNGARY Kft.	1. ledna 2018	Smlouva o poskytování služeb obchodní podpory

<b>Protistrana</b>	<b>Datum podpisu</b>	<b>Předmět smlouvy</b>
Internet Retail a.s.	1. ledna 2014	Smlouva o poskytování služeb obchodní podpory
Sklady Planá HP a.s.	1. ledna 2014	Smlouva o poskytování služeb obchodní podpory
Český Triangl, a.s.	1. ledna 2014	Smlouva o poskytování služeb obchodní podpory
ETA HUNGARY Kft.	10. května 2016	Smlouva o nájmu dopravních prostředků
ETA - Slovakia, spol. s r.o.	11. prosince 2015	Smlouva o nájmu dopravních prostředků
ETA a.s.	1. ledna 2014	Smlouva o nájmu dopravních prostředků
Český Triangl, a.s.	1. ledna 2016	Smlouva o nájmu dopravních prostředků
HP TRONIC, s.r.o.	1. ledna 2014	Smlouva o nájmu dopravních prostředků
ELEKTROSPED, a.s.	13. října 2016	Smlouva o nájmu dopravních prostředků
ELEKTROSPED, a.s.	3. ledna 2017	Smlouva o distribuci zboží
EUROCOMM PL Sp. z o.o.	3. ledna 2017	Smlouva o distribuci zboží
Online nákupy a.s.	2. ledna 2014	Rámcová kupní smlouva
ETA a.s.	20. prosince 2013	Rámcová kupní smlouva
Český Triangl, a.s.	1. listopadu 2018	Smlouva o zprostředkování prodeje pojištění prodloužené záruky, pojištění nahodilého poškození a odcizení věci
Český Triangl, a.s.	1. listopadu 2018	Smlouva o poskytování služeb
ELEKTROSPED, a.s.	1. ledna 2014	Smlouva o poskytování logistických služeb a služeb obchodní podpory
ETA a.s.	1. ledna 2014	Smlouva o poskytování logistických služeb a služeb obchodní podpory
Online nákupy a.s.	1. ledna 2014	Smlouva o poskytování logistických služeb a služeb obchodní podpory
EUROCOMM PL Sp. z o.o.	30. ledna 2014	Smlouva o poskytování logistických služeb a služeb obchodní podpory
Český Triangl, a.s.	1. března 2019	Podnájemní smlouva
Český Triangl, a.s.	25. května 2018	Smlouva o zpracování osobních údajů
HP TRONIC, s.r.o.	25. května 2018	Smlouva o zpracování osobních údajů
HP Invest a.s.	1. září 2019	Smlouva o podnájmu prostoru sloužícího podnikání
HP Invest a.s.	25. května 2018	Smlouva o zpracování osobních údajů
HP Invest a.s.	1. ledna 2014	Smlouva o poskytování služeb obchodní podpory
ELEKTROSPED, a.s.	25. května 2018	Smlouva o zpracování osobních údajů
ETA a.s.	25. května 2018	Smlouva o zpracování osobních údajů
ETA - Slovakia, spol. s r.o.	25. května 2018	Smlouva o zpracování osobních údajů
EURONICS ČR a.s.	25. května 2018	Smlouva o zpracování osobních údajů
HP TRONIC TELNICE, s.r.o.	1. září 2019	Smlouva o podnájmu prostoru sloužícího podnikání
HP TRONIC Rybníky, s.r.o.	1. září 2019	Smlouva o podnájmu prostoru sloužícího podnikání
EURONICS ČR a.s.	9. září 2019	Smlouva o podnájmu prostoru sloužícího podnikání
HP TRONIC-prodejny elektro a.s.	30. listopadu 2021	Smlouva o úplatném převodu cenných papírů
PROFIS MB s.r.o.	1. ledna 2019	Podnájemní smlouva
PROFIS MB s.r.o.	1. března 2019	Podnájemní smlouva

Protistrana	Datum podpisu	Předmět smlouvy
Online nákupy a.s.	1. listopadu 2022	Smlouva o podnájmu prostoru služebního podnikání
PROFIS MB s.r.o.	1. ledna 2021	Smlouva o podnájmu prostoru služebního k podnikání
ETA EAST, s.r.o.	1. ledna 2020	Smlouva o podnájmu prostoru služebního podnikání
Internet Retail a.s.	1. ledna 2020	Smlouva o podnájmu prostoru služebního podnikání
HP TRONIC-prodejny elektro a.s.	1. září 2019	Smlouva o podnájmu prostoru služebního podnikání
Reality Valachy, s.r.o.	1. května 2021	Smlouva o poskytování služeb obchodní podpory
ETA EAST, s.r.o.	1. dubna 2019	Smlouva o poskytování služeb obchodní podpory
Omega electric GmbH	1. října 2019	Smlouva o poskytování služeb obchodní podpory
FYZIO GARDEN s.r.o.	1. září 2019	Smlouva o poskytování služeb obchodní podpory
HP TRONIC TELNICE, s.r.o.	1. ledna 2018	Smlouva o poskytování logistických služeb a služeb obchodní podpory
HP TRONIC Rybníky, s.r.o.	1. ledna 2018	Smlouva o poskytování služeb obchodní podpory
HP TRONIC Prštné, s.r.o.	1. ledna 2018	Smlouva o poskytování služeb obchodní podpory
PRIOR Zlín s.r.o.	1. dubna 2018	Smlouva o poskytování služeb obchodní podpory
ETA a.s.	1. ledna 2019	Smlouva o podnájmu prostoru služebního podnikání
ETA - Slovakia, spol. s r.o.	1. ledna 2014	Smlouva o poskytování logistických služeb a služeb obchodní podpory

**5. Přehled jednání učiněných na popud nebo v zájmu Ovládající osoby nebo jí ovládaných osob**

Během let 2022 a 2021 učinila Společnost na popud Ovládající osoby nebo jí ovládaných osob níže uvedené jednání, která se týkala majetku přesahujícího 10 % vlastního kapitálu Společnosti, tedy ve výši přesahující 174 006, resp. 74 447 tis. Kč, zjištěné podle poslední účetní závěrky sestavené k 31. prosinci 2021, resp. k 31. prosinci 2020.

(tis. Kč)	2022	2021
<b>Výnosy</b>		
Prodej služeb	440 015	1 321 841
Prodej zboží	1 709 769	2 281 645
<b>Celkem</b>	<b>2 149 784</b>	<b>3 603 486</b>
<b>Náklady/Nákupy</b>		
Nákup zboží pro další prodej	2 039 667	1 635 118
Služby	89 287	297 440
<b>Celkem</b>	<b>2 128 954</b>	<b>1 932 558</b>

V roce 2021 Společnost prodala 100 % akcií společnosti ETA a. s., kde náklady vynaložené na prodaný podíl činily 187 552 tis. Kč. Součástí transakce bylo také odúčtování oceňovacího rozdílu k investici ve výši 274 097 tis. Kč vykázané na řádku Oceňovací rozdíly z přecenění majetku a závazků. Dne 23. června 2022 rozhodla společnost HP TRONIC-prodejny elektro a.s. jako jediný společník Společnosti o výplatě podílu na zisku ve prospěch jediného společníka ve výši 981 000 tis. Kč. Tato pohledávka z výplaty podílu na zisku byla započtena proti závazku plynoucího ze Smlouvy o úplatném převodu cenných papírů (akcií společnosti ETA a.s.).

**6. Posouzení újmy a jejího vyrovnání**

Na základě smluv uzavřených v Rozhodném období mezi Společností a ostatními osobami ze Skupiny ani jiných jednání, která byla v zájmu nebo na popud těchto osob uskutečněna Společností v Rozhodném období, Společnosti nevznikla žádná újma.

**7. Hodnocení vztahů a rizik v rámci Skupiny**

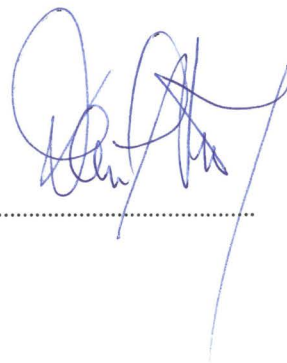
**7.1 Hodnocení výhod a nevýhod vztahů ve Skupině**

Společnosti vyplývají z účasti ve Skupině zejména výhody. Společnosti nevyplývají z účasti ve Skupině nevýhody.

**7.2 Ze vztahů v rámci Skupiny neplynou pro Společnost žádná rizika.**

31. března 2023

Ing. Daniel Večeřa - jednatel



A handwritten signature in blue ink, consisting of several loops and strokes, positioned above a horizontal dotted line.

***HP TRONIC Zlín, spol. s r.o.***

Účetní závěrka

31. prosince 2022

Firma: HP TRONIC Zlín, spol. s r.o.

Identifikační číslo: 499 73 053

Právní forma: Společnost s ručením omezeným

Předmět podnikání: Koupě zboží za účelem jeho dalšího prodeje

Rozvahový den: 31. prosince 2022

Datum sestavení účetní závěrky: 9. června 2023

## ROZVAHA

(v celých tisících Kč)

označ.	AKTIVA	řád.	31.12.2022			31.12.2021
			Brutto	Korekce	Netto	Netto
a	b	c	1	2	3	4
	<b>AKTIVA CELKEM</b>	<b>001</b>	<b>8 529 537</b>	<b>- 1 465 636</b>	<b>7 063 901</b>	<b>7 890 054</b>
<b>B.</b>	<b>Stálá aktiva</b>	<b>003</b>	<b>2 372 223</b>	<b>- 1 342 524</b>	<b>1 029 699</b>	<b>936 649</b>
<b>B. I.</b>	<b>Dlouhodobý nehmotný majetek</b>	<b>004</b>	<b>511 058</b>	<b>- 435 126</b>	<b>75 932</b>	<b>53 636</b>
B. I. 2.	Ocenitelná práva	006	459 979	- 405 231	54 748	42 114
B. I. 2. 1.	Software	007	431 212	- 376 532	54 680	41 772
B. I. 2. 2.	Ostatní ocenitelná práva	008	28 767	- 28 699	68	342
B. I. 4.	Ostatní dlouhodobý nehmotný majetek	010	29 895	- 29 895	0	0
B. I. 5.	Poskytnuté zálohy na dlouhodobý nehmotný majetek a nedokončený dlouhodobý nehmotný majetek	011	21 184	0	21 184	11 522
B. I. 5. 2.	Nedokončený dlouhodobý nehmotný majetek	013	21 184	0	21 184	11 522
<b>B. II.</b>	<b>Dlouhodobý hmotný majetek</b>	<b>014</b>	<b>1 513 038</b>	<b>- 907 398</b>	<b>605 640</b>	<b>558 911</b>
B. II. 1.	Pozemky a stavby	015	598 331	- 395 463	202 868	192 172
B. II. 1. 2.	Stavby	017	598 331	- 395 463	202 868	192 172
B. II. 2.	Hmotné movité věci a jejich soubory	018	554 935	- 351 030	203 905	213 289
B. II. 3.	Oceňovací rozdíly k nabytému majetku	019	16 136	- 8 667	7 469	8 545
B. II. 4.	Ostatní dlouhodobý hmotný majetek	020	211 107	- 152 238	58 869	53 404
B. II. 4. 3.	Jiný dlouhodobý hmotný majetek	023	211 107	- 152 238	58 869	53 404
B. II. 5.	Poskytnuté zálohy na dlouhodobý hmotný majetek a nedokončený dlouhodobý hmotný majetek	024	132 529	0	132 529	91 501
B. II. 5. 1.	Poskytnuté zálohy na dlouhodobý hmotný majetek	025	0	0	0	19 360
B. II. 5. 2.	Nedokončený dlouhodobý hmotný majetek	026	132 529	0	132 529	72 141
<b>B. III.</b>	<b>Dlouhodobý finanční majetek</b>	<b>027</b>	<b>348 127</b>	<b>0</b>	<b>348 127</b>	<b>324 102</b>
B. III. 1.	Podíly - ovládaná nebo ovládající osoba	028	348 127	0	348 127	324 102
<b>C.</b>	<b>Oběžná aktiva</b>	<b>037</b>	<b>5 890 921</b>	<b>- 123 112</b>	<b>5 767 809</b>	<b>6 712 316</b>
<b>C. I.</b>	<b>Zásoby</b>	<b>038</b>	<b>3 386 562</b>	<b>- 114 120</b>	<b>3 272 442</b>	<b>3 173 166</b>
C. I. 1.	Materiál	039	5 583	0	5 583	5 525
C. I. 3.	Výrobky a zboží	041	3 380 979	- 114 120	3 266 859	3 167 641
C. I. 3. 2.	Zboží	043	3 380 979	- 114 120	3 266 859	3 167 641
<b>C. II.</b>	<b>Pohledávky</b>	<b>046</b>	<b>879 585</b>	<b>- 8 992</b>	<b>870 593</b>	<b>1 694 273</b>
C. II. 1.	Dlouhodobé pohledávky	047	54 746	0	54 746	37 922
C. II. 1. 4.	Odložená daňová pohledávka	051	31 704	0	31 704	27 269
C. II. 1. 5.	Pohledávky - ostatní	052	23 042	0	23 042	10 653
C. II. 1. 5. 2.	Dlouhodobě poskytnuté zálohy	054	23 042	0	23 042	10 653
C. II. 2.	Krátkodobé pohledávky	057	824 839	- 8 992	815 847	1 656 351
C. II. 2. 1.	Pohledávky z obchodních vztahů	058	599 763	- 8 992	590 771	558 878
C. II. 2. 4.	Pohledávky - ostatní	061	225 076	0	225 076	1 097 473
C. II. 2. 4. 1.	Pohledávky za společníky	062	13 050	0	13 050	980 919
C. II. 2. 4. 3.	Stát - daňové pohledávky	064	26 260	0	26 260	0
C. II. 2. 4. 4.	Krátkodobě poskytnuté zálohy	065	38 948	0	38 948	35 222
C. II. 2. 4. 5.	Dohadné účty aktivní	066	112 970	0	112 970	61 489
C. II. 2. 4. 6.	Jiné pohledávky	067	33 848	0	33 848	19 843
<b>C. III.</b>	<b>Krátkodobý finanční majetek</b>	<b>072</b>	<b>1 264 502</b>	<b>0</b>	<b>1 264 502</b>	<b>1 345 538</b>
C. III. 2.	Ostatní krátkodobý finanční majetek	074	1 264 502	0	1 264 502	1 345 538
<b>C. IV.</b>	<b>Peněžní prostředky</b>	<b>075</b>	<b>360 272</b>	<b>0</b>	<b>360 272</b>	<b>499 339</b>
C. IV. 1.	Peněžní prostředky v pokladně	076	49 685	0	49 685	37 190
C. IV. 2.	Peněžní prostředky na účtech	077	310 587	0	310 587	462 149
<b>D.</b>	<b>Časové rozlišení aktiv</b>	<b>078</b>	<b>266 393</b>	<b>0</b>	<b>266 393</b>	<b>241 089</b>
D. 1.	Náklady příštích období	079	56 509	0	56 509	35 101
D. 3.	Příjmy příštích období	081	209 884	0	209 884	205 988

označ. a	PASIVA b	řád. c	31.12.2022	31.12.2021
			5	6
	<b>PASIVA CELKEM</b>	<b>082</b>	<b>7 063 901</b>	<b>7 890 054</b>
<b>A.</b>	<b>Vlastní kapitál</b>	<b>083</b>	<b>1 220 671</b>	<b>1 740 057</b>
<b>A. I.</b>	<b>Základní kapitál</b>	<b>084</b>	<b>40 000</b>	<b>40 000</b>
A. I. 1.	Základní kapitál	085	40 000	40 000
<b>A. II.</b>	<b>Ážio a kapitálové fondy</b>	<b>088</b>	<b>- 38 412</b>	<b>- 88 225</b>
A. II. 2.	Kapitálové fondy	090	- 38 412	- 88 225
A. II. 2. 1.	Ostatní kapitálové fondy	091	118 715	118 715
A. II. 2. 2.	Oceňovací rozdíly z přecenění majetku a závazků (+/-)	092	- 157 127	- 206 940
<b>A. III.</b>	<b>Fondy ze zisku</b>	<b>096</b>	<b>4 000</b>	<b>4 000</b>
A. III. 1.	Ostatní rezervní fondy	097	4 000	4 000
<b>A. IV.</b>	<b>Výsledek hospodaření minulých let (+/-)</b>	<b>099</b>	<b>803 281</b>	<b>561 938</b>
A. IV. 1.	Nerozdělený zisk nebo neuhrazená ztráta minulých let (+/-)	100	803 281	561 938
<b>A. V.</b>	<b>Výsledek hospodaření běžného účetního období (+/-)</b>	<b>102</b>	<b>411 802</b>	<b>1 222 344</b>
<b>B. + C.</b>	<b>Cizí zdroje</b>	<b>104</b>	<b>5 693 973</b>	<b>6 079 080</b>
<b>B.</b>	<b>Rezervy</b>	<b>105</b>	<b>11 703</b>	<b>86 532</b>
B. 2.	Rezerva na daň z příjmů	107	0	75 897
B. 4.	Ostatní rezervy	109	11 703	10 635
<b>C.</b>	<b>Závazky</b>	<b>110</b>	<b>5 682 270</b>	<b>5 992 548</b>
<b>C. I.</b>	<b>Dlouhodobé závazky</b>	<b>111</b>	<b>8 608</b>	<b>13 703</b>
C. I. 4.	Závazky z obchodních vztahů	117	3 560	7 814
C. I. 9.	Závazky - ostatní	122	5 048	5 889
C. I. 9. 3.	Jiné závazky	125	5 048	5 889
<b>C. II.</b>	<b>Krátkodobé závazky</b>	<b>126</b>	<b>5 673 662</b>	<b>5 978 845</b>
C. II. 3.	Krátkodobé přijaté zálohy	131	23 145	61 087
C. II. 4.	Závazky z obchodních vztahů	132	5 090 507	5 423 559
C. II. 8.	Závazky ostatní	136	560 010	494 199
C. II. 8. 3.	Závazky k zaměstnancům	139	82 981	75 057
C. II. 8. 4.	Závazky ze sociálního zabezpečení a zdravotního pojištění	140	42 635	38 428
C. II. 8. 5.	Stát - daňové závazky a dotace	141	358 003	266 126
C. II. 8. 6.	Dohadné účty pasivní	142	74 216	112 829
C. II. 8. 7.	Jiné závazky	143	2 175	1 759
<b>D.</b>	<b>Časové rozlišení pasiv</b>	<b>147</b>	<b>149 257</b>	<b>70 917</b>
D. 1.	Výdaje příštích období	148	141 555	48 439
D. 2.	Výnosy příštích období	149	7 702	22 478

Firma: HP TRONIC Zlín, spol. s r.o.

Identifikační číslo: 499 73 053

Právní forma: Společnost s ručením omezeným

Předmět podnikání: Koupě zboží za účelem jeho dalšího prodeje

Rozvahový den: 31. prosince 2022

Datum sestavení účetní závěrky: 9. června 2023

## VÝKAZ ZISKU A ZTRÁTY

(v celých tisících Kč)

označ. a	TEXT b	řád. c	Skutečnost v účetním období	
			2022 1	2021 2
<b>I.</b>	<b>Tržby z prodeje výrobků a služeb</b>	<b>01</b>	<b>1 765 208</b>	<b>1 599 315</b>
<b>II.</b>	<b>Tržby za prodej zboží</b>	<b>02</b>	<b>20 405 224</b>	<b>19 656 271</b>
<b>A.</b>	<b>Výkonová spotřeba</b>	<b>03</b>	<b>19 872 060</b>	<b>19 037 332</b>
A. 1.	Náklady vynaložené na prodané zboží	04	17 663 879	17 003 348
A. 2.	Spotřeba materiálu a energie	05	178 287	162 264
A. 3.	Služby	06	2 029 894	1 871 720
<b>D.</b>	<b>Osobní náklady</b>	<b>09</b>	<b>1 592 890</b>	<b>1 535 889</b>
D. 1.	Mzdové náklady	10	1 107 445	1 099 423
D. 2.	Náklady na sociální zabezpečení, zdravotní pojištění a ostatní náklady	11	485 445	436 466
D. 2. 1.	Náklady na sociální zabezpečení a zdravotní pojištění	12	345 015	343 962
D. 2. 2.	Ostatní náklady	13	140 430	92 504
<b>E.</b>	<b>Úpravy hodnot v provozní oblasti</b>	<b>14</b>	<b>171 591</b>	<b>185 491</b>
E. 1.	Úpravy hodnot dlouhodobého nehmotného a hmotného majetku	15	159 822	155 794
E. 1. 1.	Úpravy hodnot dlouhodobého nehmotného a hmotného majetku – trvalé	16	159 822	155 794
E. 2.	Úpravy hodnot zásob	18	11 695	27 169
E. 3.	Úpravy hodnot pohledávek	19	74	2 528
<b>III.</b>	<b>Ostatní provozní výnosy</b>	<b>20</b>	<b>49 378</b>	<b>205 257</b>
III. 1.	Tržby z prodaného dlouhodobého majetku	21	8 389	5 976
III. 2.	Tržby z prodaného materiálu	22	1 177	1 392
III. 3.	Jiné provozní výnosy	23	39 812	197 889
<b>F.</b>	<b>Ostatní provozní náklady</b>	<b>24</b>	<b>52 827</b>	<b>55 589</b>
F. 1.	Zůstatková cena prodaného dlouhodobého majetku	25	5 637	4 446
F. 2.	Prodaný materiál	26	55	49
F. 3.	Daně a poplatky	27	539	809
F. 4.	Rezervy v provozní oblasti a komplexní náklady příštích období	28	1 068	1 904
F. 5.	Jiné provozní náklady	29	45 528	48 381
<b>*</b>	<b>Provozní výsledek hospodaření (+/-)</b>	<b>30</b>	<b>530 442</b>	<b>646 542</b>
IV.	Výnosy z dlouhodobého finančního majetku - podíly	31	11 180	992 027
IV. 1.	Výnosy z podílů - ovládaná nebo ovládající osoba	32	11 180	992 027
G.	Náklady vynaložené na prodané podíly	34	0	197 847
VI.	Výnosové úroky a podobné výnosy	39	10 477	1 677
VI. 1.	Výnosové úroky a podobné výnosy - ovládaná nebo ovládající osoba	40	1 327	1 259
VI. 2.	Ostatní výnosové úroky a podobné výnosy	41	9 150	418
J.	Nákladové úroky a podobné náklady	43	4 323	11 350
J. 1.	Nákladové úroky a podobné náklady - ovládaná nebo ovládající osoba	44	0	4 365
J. 2.	Ostatní nákladové úroky a podobné náklady	45	4 323	6 985
VII.	Ostatní finanční výnosy	46	88 796	44 440
K.	Ostatní finanční náklady	47	136 444	120 983
<b>*</b>	<b>Finanční výsledek hospodaření (+/-)</b>	<b>48</b>	<b>- 30 314</b>	<b>707 964</b>
<b>**</b>	<b>Výsledek hospodaření před zdaněním (+/-)</b>	<b>49</b>	<b>500 128</b>	<b>1 354 506</b>
<b>L.</b>	<b>Daň z příjmů</b>	<b>50</b>	<b>88 326</b>	<b>132 162</b>
L. 1.	Daň z příjmů splatná	51	92 761	133 130
L. 2.	Daň z příjmů odložená (+/-)	52	- 4 435	- 968
<b>**</b>	<b>Výsledek hospodaření po zdanění (+/-)</b>	<b>53</b>	<b>411 802</b>	<b>1 222 344</b>
<b>***</b>	<b>Výsledek hospodaření za účetní období (+/-)</b>	<b>55</b>	<b>411 802</b>	<b>1 222 344</b>
<b>*</b>	<b>Čistý obrat za účetní období = I. + II. + III. + IV. + V. + VI. + VII.</b>	<b>56</b>	<b>22 330 263</b>	<b>22 498 987</b>

Firma: HP TRONIC Zlín, spol. s r.o.

Identifikační číslo: 499 73 053

Právní forma: Společnost s ručením omezeným

Předmět podnikání: Koupě zboží za účelem jeho dalšího prodeje

Rozvahový den: 31. prosince 2022

Datum sestavení účetní závěrky: 9. června 2023

## PŘEHLED O PENĚŽNÍCH TOCÍCH

(v celých tisících Kč)

označ.	TEXT	Skutečnost v účetním období	
		2022	2021
a	b	1	2
	<b>Peněžní toky z provozní činnosti</b>		
	<b>Účetní zisk před zdaněním</b>	<b>500 128</b>	<b>1 354 506</b>
A. 1.	Úpravy o nepeněžní operace:	151 738	- 614 826
A. 1. 1.	Odpisy stálých aktiv	159 822	155 794
A. 1. 2.	Změna stavu opravných položek a rezerv	12 837	31 602
A. 1. 3.	Zisk z prodeje stálých aktiv	- 2 752	- 785 102
A. 1. 4.	Výnosy z podílů na zisku (-)	- 11 180	- 10 608
A. 1. 5.	Vyúčtované nákladové (+) a výnosové (-) úroky	- 6 154	9 673
A. 1. 6.	Úpravy o ostatní nepeněžní operace	- 835	- 16 185
<b>A *</b>	<b>Čistý peněžní tok z provozní činnosti před zdaněním a změnami pracovního kapitálu</b>	<b>651 866</b>	<b>739 680</b>
A. 2.	Změny stavu nepeněžních složek pracovního kapitálu:	- 394 571	- 862 865
A. 2. 1.	Změna stavu pohledávek a přechodných účtů aktiv	- 137 793	- 106 214
A. 2. 2.	Změna stavu závazků a přechodných účtů pasiv	- 226 843	499 772
A. 2. 3.	Změna stavu zásob	- 110 971	- 750 725
A. 2. 4.	Změna stavu krátkodobého finančního majetku	81 036	- 505 698
<b>A **</b>	<b>Čistý peněžní tok z provozní činnosti před zdaněním</b>	<b>257 295</b>	<b>- 123 185</b>
A. 3.	Vyplacené úroky	- 4 323	- 11 350
A. 4.	Přijaté úroky	10 477	1 677
A. 5.	Zaplacená daň z příjmů	- 194 918	- 162 945
A. 6.	Přijaté podíly na zisku	11 180	10 608
<b>A ***</b>	<b>Čistý peněžní tok z provozní činnosti</b>	<b>79 711</b>	<b>- 285 195</b>
	<b>Peněžní toky z investiční činnosti</b>		
B. 1.	Výdaje spojené s nabytím stálých aktiv	- 222 072	- 224 985
B. 2.	Příjmy z prodeje stálých aktiv	8 389	5 976
B. 3.	Zápůjčky a úvěry spřízněným osobám	0	40 000
<b>B ***</b>	<b>Čistý peněžní tok z investiční činnosti</b>	<b>- 213 683</b>	<b>- 179 009</b>
	<b>Peněžní toky z finanční činnosti</b>		
C. 1.	Změna stavu dlouhodobých a krátkodobých závazků z financování	- 5 095	- 238 129
<b>C ***</b>	<b>Čisté peněžní toky z finanční činnosti</b>	<b>- 5 095</b>	<b>- 238 129</b>
	<b>Čisté snížení peněžních prostředků a peněžních ekvivalentů</b>	<b>- 139 067</b>	<b>- 702 333</b>
	<b>Stav peněžních prostředků a peněžních ekvivalentů na počátku roku</b>	<b>499 339</b>	<b>1 201 672</b>
	<b>Stav peněžních prostředků a peněžních ekvivalentů na konci roku</b>	<b>360 272</b>	<b>499 339</b>

Firma: HP TRONIC Zlín, spol. s r.o.

Identifikační číslo: 499 73 053

Právní forma: Společnost s ručením omezeným

Předmět podnikání: Koupě zboží za účelem jeho dalšího prodeje

Rozvahový den: 31. prosince 2022

Datum sestavení účetní závěrky: 9. června 2023

## PŘEHLED O ZMĚNÁCH VLASTNÍHO KAPITÁLU

(v celých tisících Kč)

	Základní kapitál	Ostatní kapitálové fondy	Oceňovací rozdíly z přecenění majetku a závazků (+/-)	Ostatní rezervní fondy	Nerozdělený zisk	Celkem
<b>Zůstatek k 1. lednu 2021</b>	<b>40 000</b>	<b>118 716</b>	<b>19 820</b>	<b>4 000</b>	<b>561 937</b>	<b>744 473</b>
Oceňovací rozdíly z přecenění na reálnou hodnotu						
- finanční deriváty	0	0	829	0	0	829
- podíly v ovládaných osobách, v osobách pod podstatným vlivem	0	0	- 227 589	0	0	- 227 589
Výsledek hospodaření za účetní období	0	0	0	0	1 222 344	1 222 344
Zaokrouhlení	0	- 1	0	0	1	0
<b>Zůstatek k 31. prosinci 2021</b>	<b>40 000</b>	<b>118 715</b>	<b>- 206 940</b>	<b>4 000</b>	<b>1 784 282</b>	<b>1 740 057</b>
Oceňovací rozdíly z přecenění na reálnou hodnotu						
- finanční deriváty	0	0	14 211	0	0	14 211
- podíly v ovládaných osobách, v osobách pod podstatným vlivem	0	0	35 602	0	0	35 602
Vyplacené podíly na zisku	0	0	0	0	- 981 000	- 981 000
Výsledek hospodaření za účetní období	0	0	0	0	411 802	411 802
Zaokrouhlení	0	0	0	0	- 1	- 1
<b>Zůstatek k 31. prosinci 2022</b>	<b>40 000</b>	<b>118 715</b>	<b>- 157 127</b>	<b>4 000</b>	<b>1 215 083</b>	<b>1 220 671</b>

## **HP TRONIC Zlín, spol. s r.o.**

Příloha účetní závěrky  
za rok končící 31. prosince 2022

# **1. Všeobecné informace**

## **1.1. Základní informace o Společnosti**

HP TRONIC Zlín, spol. s r.o. (dále „Společnost“ nebo „HPTZ“) byla zapsána do obchodního rejstříku vedeného u Krajského soudu v Brně, oddíl C, vložka 13723 dne 13. ledna 1994 a její sídlo je náměstí Práce 2523, 760 01 Zlín. Hlavním předmětem podnikání Společnosti je nákup a prodej zboží za účelem jeho dalšího prodeje a prodej. Jedná se zejména o nákup a prodej spotřební elektroniky a kuchyňských elektrospotřebičů.

Jediným společníkem je společnost HP TRONIC-prodejny elektro a.s. se sídlem Zlín, náměstí Práce 2523, PSČ 760 01, IČ 262 19 531.

Statutární orgán k 31. prosinci 2022:

Jednatel: Ing. Daniel Večeřa

Jednatel: Danuše Hradilová

Každý z jednatelů je oprávněn za společnost jednat a podepisovat samostatně.

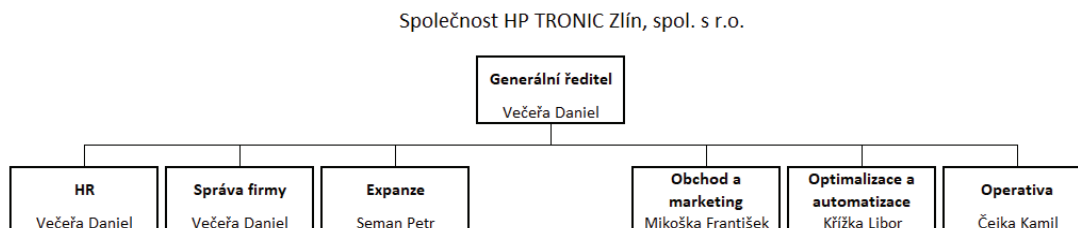
Dozorčí rada:

Předseda: Ing. Kamil Čejka

Místopředseda: Ondřej Vičar

Člen: Ing. Lenka Kleinová

Organizační schéma k 31.12.2022:



Společnost není společníkem s neomezeným ručením v žádné společnosti.

## **1.2. Současná ekonomická situace**

Současná ekonomická situace je poznamenána především důsledky války na Ukrajině, která započala 24. února 2022, včetně souvisejících sankcí vůči Rusku, narušenými dodavatelskými řetězci, energetickou krizí, nejistotou na komoditních a finančních trzích a v neposlední řadě negativním trendem klíčových makroekonomických ukazatelů s dopadem na podnikání, jako jsou míra inflace, růst úrokových sazeb, volatilita měnových kurzů a další. Společnost posoudila přímá podnikatelská rizika zahrnující nepříznivé dopady ekonomických sankcí uvalených na Rusko, přerušování podnikání (včetně dodavatelských řetězců), zvýšený výskyt kybernetických útoků, riziko porušení právních a regulatorních pravidel a mnoho dalších, a vyhodnotila, že jejich přímý vliv na Společnost je v současnosti nevýznamný.

## **2. Účetní postupy**

### **2.1. Základní zásady zpracování účetní závěrky**

Účetní závěrka je sestavena v souladu s účetními předpisy platnými v České republice pro velké účetní jednotky a je sestavena v historických cenách, kromě níže uvedených případů:

Deriváty a cenné papíry (mimo podílů) jsou vykázány v reálné hodnotě. Podíly v ovládaných osobách jsou oceněny metodou ekvivalence.

### **2.2. Dlouhodobý nehmotný a hmotný majetek**

Nehmotný (a hmotný) majetek, jehož doba použitelnosti je delší než 1 rok a pořizovací cena převyšuje 300 tis. Kč (80 tis. Kč) za položku, je považován za dlouhodobý nehmotný (a hmotný) majetek.

Nakoupený dlouhodobý nehmotný a hmotný majetek je prvotně vykázan v pořizovacích cenách, které zahrnují cenu pořízení a náklady s jeho pořízením související.

Dlouhodobý nehmotný a hmotný majetek je odpisován metodou rovnoměrných odpisů na základě jeho předpokládané doby životnosti.

Odpisový plán je v průběhu používání dlouhodobého nehmotného a hmotného majetku aktualizován na základě změn očekávané doby životnosti a předpokládané zbytkové hodnoty tohoto majetku.

Pokud zůstatková hodnota aktiva přesahuje jeho odhadovanou zpětně ziskatelnou částku, je jeho zůstatková hodnota snížena na tuto částku prostřednictvím opravné položky. Zpětně ziskatelná částka je stanovena na základě očekávaných budoucích peněžních toků generovaných daným aktivem.

Náklady na opravy a údržbu dlouhodobého hmotného majetku se účtují přímo do nákladů. Technické zhodnocení dlouhodobého nehmotného a hmotného majetku je aktivováno.

Společnost využila u majetku pořízeného v roce 2020 až 2022 možnosti zkráceného daňového odpisu pro odpisové skupiny 1 a 2 a to na dobu 12 resp. 24 měsíců.

### **2.3. Finanční majetek**

Krátkodobý finanční majetek tvoří cenné papíry k obchodování, cenné papíry se splatností do 1 roku a ostatní krátkodobá finanční aktiva.

Dlouhodobý finanční majetek tvoří podíly v ovládaných osobách a osobách pod podstatným vlivem, ostatní podíly, zápůjčky, úvěry a cenné papíry realizovatelné a držené do splatnosti se splatností nad 1 rok a jiná dlouhodobá finanční aktiva.

#### **Podíly v ovládaných osobách a osobách pod podstatným vlivem**

Podíly v ovládaných osobách představují podíly v obchodních korporacích, které jsou ovládané nebo řízené Společností (dále též „dceřiná společnost“).

Podíly v osobách pod podstatným vlivem představují podíly v obchodních korporacích, v nichž Společnost vykonává podstatný vliv, ale nemá možnost tuto osobu ovládat nebo řídit (dále též „přidružená společnost“).

## **HP TRONIC Zlín, spol. s r.o.**

Příloha účetní závěrky  
za rok končící 31. prosince 2022

Podíly v dceřiných a přidružených společnostech jsou oceněny metodou ekvivalence. Podle této metody je majetková účast při pořízení oceněna pořizovací cenou, která je upravována na hodnotu odpovídající míře účasti Společnosti na vlastním kapitálu v dceřiné nebo přidružené společnosti k rozvahovému dni. Přecenění podílů metodou ekvivalence je účtováno proti vlastnímu kapitálu Společnosti.

### **Ostatní krátkodobý finanční majetek**

Společnost rozděluje cenné papíry a podíly, které nejsou podílem v dceřiné nebo přidružené společnosti, do následujících kategorií: cenné papíry k obchodování, cenné papíry držené do splatnosti a realizovatelné cenné papíry.

Cenné papíry a podíly jsou při nákupu vykázány v pořizovací ceně včetně transakčních nákladů. Cenné papíry držené do splatnosti jsou následně oceňovány naběhlou hodnotou. Ostatní cenné papíry jsou oceňovány reálnou hodnotou.

### **2.4. Zásoby**

Účetní jednotka provádí účtování o pořízení a úbytku zásob dle způsobu A i B.

Nakoupené zásoby jsou oceňovány pořizovací cenou sníženou o opravnou položku. Pořizovací cena zahrnuje veškeré náklady s pořízením související, cenové rozdíly a bonusy. Pro úbytky nakoupených zásob užívá Společnost metodu váženého průměru.

V případě způsobu B se především jedná o přímý závoz od dodavatele k zákazníkovi, kdy nedochází k příjmu zboží na sklad společnosti.

Opravná položka k pomaluobrátkovým a zastaralým zásobám je tvořena na základě analýzy obrátkovosti zásob a na základě individuálního posouzení zásob.

### **2.5. Pohledávky**

Pohledávky jsou vykázány v nominální hodnotě snížené o opravnou položku k pochybným pohledávkám. Postoupené pohledávky jsou vykázány v pořizovací ceně. Opravná položka k pochybným pohledávkám je vytvořena na základě věkové struktury pohledávek a individuálního posouzení bonity dlužníků. Společnost netvoří opravné položky k pohledávkám za spřízněnými stranami.

### **2.6. Peněžní prostředky a peněžní ekvivalenty**

Peněžní prostředky jsou peníze v hotovosti včetně cenin a peněžních prostředků na účtu včetně přečerpání běžného nebo kontokorentního účtu.

Peněžními ekvivalenty se rozumí krátkodobý likvidní finanční majetek, který je snadno a pohotově směnitelný za předem známou částku peněžních prostředků a u tohoto majetku se nepředpokládají významné změny hodnoty v čase. Za peněžní ekvivalenty jsou považovány peněžní úložky s nejvýše tříměsíční výpovědní lhůtou a likvidní dluhové cenné papíry k obchodování na veřejném trhu.

Společnost sestavila přehled o peněžních tocích s využitím nepřímé metody.

### **2.7. Finanční deriváty**

Finanční deriváty zahrnující měnové forwardy, FRA, měnové a úrokové swapy, měnové a úrokové opce a ostatní finanční deriváty jsou nejprve zachyceny v rozvaze v pořizovací ceně a následně přecenovány na reálnou hodnotu. Všechny deriváty jsou vykazovány v položce jiné pohledávky, mají-li pozitivní reálnou hodnotu, nebo v položce jiné závazky, je-li jejich reálná hodnota pro Společnost záporná.

## **HP TRONIC Zlín, spol. s r.o.**

Příloha účetní závěrky  
za rok končící 31. prosince 2022

Společnost předem vymezuje určité deriváty buď k zajištění reálné hodnoty vybraných aktiv nebo závazků (zajištění reálné hodnoty), nebo k zajištění budoucích peněžních toků plynoucích z vybraných aktiv nebo závazků nebo očekávaných transakcí (zajištění peněžních toků). Účtování o takto vymezených finančních derivátech jako o zajišťovacích nástrojích je možné pouze při splnění určitých kritérií, zahrnujících definování zajišťovací strategie a zajišťovacího vztahu před zahájením zajišťovacího účetnictví a průběžnou dokumentaci skutečné a očekávané efektivnosti zajištění.

Změny reálné hodnoty finančních derivátů, které splňují kritéria efektivního zajištění peněžních toků, jsou vykázány jako oceňovací rozdíly z majetku a závazků ve vlastním kapitálu a do nákladů a výnosů jsou zaúčtovány ve stejném období, ve kterém zajišťovaná položka ovlivňuje výkaz zisku a ztráty.

### **2.8. Přepočtení cizích měn**

Transakce prováděné v cizích měnách jsou přepočteny a zaúčtovány devizovým kurzem platným v den transakce.

Zůstatky peněžních aktiv, pohledávek a závazků vedených v cizích měnách byly přepočteny devizovým kurzem zveřejněným Českou národní bankou k rozvahovému dni. Všechny kurzové zisky a ztráty z přepočtu peněžních aktiv, pohledávek a závazků jsou účtovány do výkazu zisku a ztráty.

### **2.9. Rezervy**

Společnost tvoří rezervy, pokud má současný závazek, je pravděpodobné, že bude na vypořádání tohoto závazku třeba vynaložit vlastní zdroje a existuje spolehlivý odhad výše závazku.

Společnost vytváří rezervu na závazek z daně z příjmů snížený o uhrazené zálohy na daň z příjmů. Pokud zálohy na daň z příjmů převyšují předpokládanou daň, je příslušný rozdíl vykázán jako krátkodobá pohledávka.

### **2.10. Dotace**

Dotace je zaúčtována v okamžiku jejího přijetí či vzniku nezpochybnitelného nároku na přijetí.

Dotace přijatá na úhradu nákladů se účtuje do provozních nebo finančních výnosů ve věcné a časové souvislosti s účtováním nákladů na stanovený účel. Dotace přijatá na pořízení dlouhodobého majetku včetně technického zhodnocení a na úhradu úroků zahrnutých do pořizovací ceny majetku snižuje pořizovací cenu nebo vlastní náklady na pořízení.

### **2.11. Tržby**

Tržby jsou zaúčtovány k datu doručení zboží a jeho akceptace zákazníkem a jsou vykázány po odečtení slev a daně z přidané hodnoty.

### **2.12. Spřízněné strany**

Spřízněnými stranami Společnosti se rozumí:

- strany, které přímo nebo nepřímo mohou uplatňovat rozhodující vliv u Společnosti, a společnosti, kde tyto strany mají rozhodující nebo podstatný vliv,
- strany, které přímo nebo nepřímo mohou uplatňovat podstatný vliv u Společnosti,
- členové statutárních, dozorčích a řídicích orgánů Společnosti, nebo její mateřské společnosti a osoby blízké těmto osobám, včetně podniků, kde tito členové a osoby mají podstatný nebo rozhodující vliv,
- dceřině a přidružené společnosti a společné podniky.

Významné transakce a zůstatky se spřízněnými stranami, jsou uvedeny v poznámce 12.

### **2.13. Odložená daň**

Odložená daň se vykazuje u všech přechodných rozdílů mezi zůstatkovou hodnotou aktiva nebo závazku v rozvaze a jejich daňovou hodnotou. Odložená daňová pohledávka je zaúčtována, pokud je pravděpodobné, že ji bude možné daňově uplatnit v budoucnosti.

### **2.14. Následné události**

Dopad událostí, které nastaly mezi rozvahovým dnem a dnem sestavení účetní závěrky, je zachycen v účetních výkazech v případě, že tyto události poskytly doplňující informace o skutečnostech, které existovaly k rozvahovému dni.

V případě, že mezi rozvahovým dnem a dnem sestavení účetní závěrky došlo k významným událostem představujícím skutečnosti, které nastaly po rozvahovém dni, jsou důsledky těchto událostí popsány a jejich dopady kvantifikovány v příloze účetní závěrky, ale nejsou zaúčtovány v účetních výkazech.

### 3. Dlouhodobý nehmotný majetek

(tis. Kč)	1. ledna 2022	Přírůstky / přeúčtování	Vyřazení	31. prosince 2022
<b>Pořizovací cena</b>				
Ocenitelná práva a ostatní dlouhodobý nehmotný majetek	450 639	45 440	- 6 205	489 874
Nedokončený dlouhodobý nehmotný majetek	11 522	9 662	0	21 184
<b>Celkem</b>	<b>462 161</b>	<b>55 102</b>	<b>- 6 205</b>	<b>511 058</b>
<b>Oprávký</b>				
Ocenitelná práva a ostatní dlouhodobý nehmotný majetek	- 408 525	- 32 806	6 205	- 435 126
<b>Celkem</b>	<b>- 408 525</b>	<b>- 32 806</b>	<b>6 205</b>	<b>- 435 126</b>
<b>Zůstatková hodnota</b>	<b>53 636</b>			<b>75 932</b>

(tis. Kč)	1. ledna 2021	Přírůstky / přeúčtování	Vyřazení	31. prosince 2021
<b>Pořizovací cena</b>				
Ocenitelná práva a ostatní dlouhodobý nehmotný majetek	533 906	33 575	- 116 842	450 639
Nedokončený dlouhodobý nehmotný majetek	10 125	1 397	0	11 522
<b>Celkem</b>	<b>544 031</b>	<b>34 972</b>	<b>- 116 842</b>	<b>462 161</b>
<b>Oprávký</b>				
Ocenitelná práva a ostatní dlouhodobý nehmotný majetek	- 495 510	- 29 857	116 842	- 408 525
<b>Celkem</b>	<b>- 495 510</b>	<b>- 29 857</b>	<b>116 842</b>	<b>- 408 525</b>
<b>Zůstatková hodnota</b>	<b>48 521</b>			<b>53 636</b>

### 4. Dlouhodobý hmotný majetek

tis. Kč	1. ledna 2022	Přírůstky / přeúčtování	Vyřazení	31. prosince 2022
<b>Pořizovací cena</b>				
Stavby	554 949	47 919	- 4 537	598 331
Hmotné movité věci a jejich soubory	544 296	49 627	- 38 988	554 935
Oceňovací rozdíl HP TRONIC – prodejny elektro	13 077	0	0	13 077
Oceňovací rozdíl EMOS	3 059	0	0	3 059
Ostatní dlouhodobý hmotný majetek	187 073	40 866	- 16 832	211 107
Poskytnuté zálohy na dlouhodobý hmotný majetek a nedokončený dlouhodobý hmotný majetek	91 501	41 028	0	132 529
<b>Celkem</b>	<b>1 393 955</b>	<b>179 440</b>	<b>- 60 357</b>	<b>1 513 038</b>
<b>Oprávký</b>				
Stavby	- 362 777	- 35 958	3 272	- 395 463
Hmotné movité věci a jejich soubory	- 331 007	- 52 172	32 149	- 351 030
Oceňovací rozdíl HP TRONIC – prodejny elektro	- 7 047	- 872	0	- 7 919
Oceňovací rozdíl EMOS	- 544	- 204	0	- 748
Ostatní dlouhodobý hmotný majetek	- 133 669	- 33 857	15 288	- 152 238
<b>Celkem</b>	<b>- 835 044</b>	<b>- 123 063</b>	<b>50 709</b>	<b>- 907 398</b>
<b>Zůstatková hodnota</b>	<b>558 911</b>			<b>605 640</b>

**HP TRONIC Zlín, spol. s r.o.**  
Příloha účetní závěrky  
za rok končící 31. prosince 2022

(tis. Kč)	1. ledna 2021	Přírůstky / přeúčtování	Vyřazení	31. prosince 2021
<b>Pořizovací cena</b>				
Stavby	550 252	33 821	- 29 124	554 949
Hmotné movité věci a jejich soubory	555 045	44 209	- 54 958	544 296
Oceňovací rozdíl HP TRONIC – prodejny elektro	13 077	0	0	13 077
Oceňovací rozdíl EMOS	3 059	0	0	3 059
Ostatní dlouhodobý hmotný majetek	165 654	38 126	- 16 707	187 073
Poskytnuté zálohy na dlouhodobý hmotný majetek a nedokončený dlouhodobý hmotný majetek	7 285	84 216	0	91 501
<b>Celkem</b>	<b>1 294 372</b>	<b>200 372</b>	<b>- 100 789</b>	<b>1 393 955</b>
<b>Oprávky</b>				
Stavby	- 354 471	- 36 251	27 945	- 362 777
Hmotné movité věci a jejich soubory	- 328 824	- 51 072	48 889	- 331 007
Oceňovací rozdíl HP TRONIC – prodejny elektro	- 6 175	- 872	0	- 7 047
Oceňovací rozdíl EMOS	- 340	- 204	0	- 544
Ostatní dlouhodobý hmotný majetek	- 115 577	- 34 277	16 185	- 133 669
<b>Celkem</b>	<b>- 805 387</b>	<b>- 122 676</b>	<b>93 019</b>	<b>- 835 044</b>
<b>Zůstatková hodnota</b>	<b>488 985</b>			<b>558 911</b>

## 5. Zásoby

Společnost vytvořila opravnou položku k zásobám k 31. prosinci 2022 ve výši 114 120 tis. Kč (k 31. prosinci 2021: 102 425 tis. Kč).

## 6. Dlouhodobý a krátkodobý finanční majetek

### 6.1. Podíly v ovládaných osobách a osobách podstatným vlivem

Obchodní společnosti, v nichž má společnost podstatný nebo rozhodující vliv a výše podílu na základním kapitálu těchto společností jsou uvedeny v následující tabulce:

31. prosince 2022	Účetní hodnota netto (tis. Kč)	Vlastní kapitál (tis. Kč)	Podíl (%)	Výsledek hospodaření v roce 2022 (tis. Kč)	Příjem z podílů na zisku v roce 2022 (tis. Kč)
Online nákupy a.s.*	11 408	11 408	100	60	0
SKLADY Planá HP a.s.*	100 125	100 125	100	5 921	0
EUROCOMM PL*	10 106	10 106	100	2 707	0
Elektrosped a.s.*	214 744	214 744	100	34 408	0
EURONICS ČR, a.s.*	11 744	19 844	59	12 431	11 180
<b>Celkem</b>	<b>348 127</b>	<b>356 227</b>		<b>55 527</b>	<b>11 180</b>

\*) neauditováno

**HP TRONIC Zlín, spol. s r.o.**Příloha účetní závěrky  
za rok končící 31. prosince 2022

	Účetní hodnota netto (tis. Kč)	Vlastní kapitál (tis. Kč)	Podíl (%)	Výsledek hospodaření v roce 2021 (tis. Kč)	Příjem z podílů na zisku v roce 2021 (tis. Kč)
<b>31. prosince 2021</b>					
Online nákupy a.s.	9 426	11 357	83	849	2 241
SKLADY Planá HP a.s.*	94 205	94 205	100	5 498	0
EUROCOMM PL*	7 350	7 350	100	1 655	0
EURONICS ČR, a.s.	28 486	48 353	59	18 890	8 367
Elektrosped a.s.	184 635	184 635	100	36 793	0
<b>Celkem</b>	<b>324 102</b>	<b>345 900</b>		<b>63 685</b>	<b>10 608</b>

\*) neauditováno

**6.2. Cenné papíry držené do splatnosti**

(tis. Kč)	31. prosince 2022	31. prosince 2021
Krátkodobé směnky	1 264 502	1 345 538
<b>Celkem</b>	<b>1 264 502</b>	<b>1 345 538</b>
Opravná položka	0	0
<b>Zůstatková hodnota</b>	<b>1 264 502</b>	<b>1 345 538</b>

Společnost držela k 31. prosinci 2022 dvě krátkodobé směnky výstavce ČSOB Leasing a.s. v celkové hodnotě 300 000 tis. Kč se splatností leden 2023.

Společnost držela k 31. prosinci 2022 tři krátkodobé směnky výstavce ČSOB Leasing, a.s. v celkové hodnotě 40 000 tis. EUR se splatností leden 2023.

**7. Pohledávky**

Pohledávky po splatnosti k 31. prosinci 2022 činily 42 820 tis. Kč (k 31. prosinci 2021: 49 664 tis. Kč).

Opravná položka k pohledávkám k 31. prosinci 2022 činila 8 992 tis. Kč (k 31. prosinci 2021: 8 918 tis. Kč).

Pohledávky nejsou kryty věcnými zárukami a žádná z nich nemá splatnost delší než 5 let. Společnost neeviduje žádné pohledávky a podmíněné pohledávky, které nejsou vykázány v rozvaze.

Zálohy na daň z příjmu ve výši 119 660 tis. Kč zaplacené Společností k 31. prosinci 2022 (k 31. prosinci 2021: 55 603 tis. Kč) byly k 31. prosinci 2022 započteny s rezervou na daň z příjmu ve výši 93 400 tis. Kč (k 31. prosinci 2021 započteno: 131 500 tis. Kč).

**8. Vlastní kapitál**

Společnost je plně vlastněna společností HP TRONIC-prodejny elektro a.s., zapsanou v České republice.

Společnost je součástí jediného konsolidačního celku, jehož mateřskou společností je HP TRONIC-prodejny elektro a.s. se sídlem náměstí Práce 2523, Zlín.

Konsolidovanou účetní závěrku je možné získat v sídle společnosti HP TRONIC-prodejny elektro a.s.

Dne 23. června 2022 společník schválil účetní závěrku Společnosti za rok 2021 a rozhodl o rozdělení zisku za rok 2021 ve výši 1 222 343 tis. Kč tak, že 241 343 tis. Kč převedl do nerozděleného zisku minulých let a zároveň rozhodl o výplatě podílu na zisku ve výši 981 000 tis. Kč.

Do data vydání této účetní závěrky nenavrhl Společnost vypořádání zisku za rok 2022.

## 9. Závazky, budoucí závazky a podmíněné závazky

Závazky nejsou kryty věcnými zárukami a nemají splatnost delší než 5 let.

Celková výše závazků nezahrnutých v rozvaze, která vychází z uzavřených smluv o operativním pronájmu k 31. prosinci 2022, činila 2 982 154 tis. Kč (k 31. prosinci 2021: 2 400 262 tis. Kč). Uvedené údaje představují především nájemné a služby spojené s nájmem prodejen a skladů.

Společnost neposkytla žádné věcné záruky, které by nebyly vykázány v rozvaze.

Vedení Společnosti si není vědomo žádných podmíněných závazků Společnosti k 31. prosinci 2022 a 2021.

## 10. Finanční deriváty

Společnost využívá derivátových obchodů s bonitními bankovními protistranami za účelem zajištění finančních rizik, kterým je vystavena.

### 10.1. Finanční deriváty splňující kritéria pro zajišťovací účetnictví - deriváty zajišťující peněžní toky

	31. prosince 2022			31. prosince 2021		
	Reálná hodnota Kladná (tis. Kč)	Záporná (tis. Kč)	Nominální hodnota (tis. EUR)	Reálná hodnota Kladná (tis. Kč)	Záporná (tis. Kč)	Nominální Hodnota (tis. EUR)
Swapy						
<b>Deriváty zajišťující úrokovou míru celkem</b>						
Swapy	6 724		35 000	5 889		15 000
Forwardy (EUR)	24 273		20 000	10 897		15 300
<b>Deriváty zajišťující pohyb měnových kurzů celkem</b>	<b>30 997</b>		<b>55 000</b>	<b>16 786</b>		<b>30 300</b>
<b>Deriváty zajišťující peněžní toky celkem</b>	<b>30 997</b>		<b>55 000</b>	<b>16 786</b>		<b>30 300</b>

Změna reálné hodnoty výše uvedených derivátů zajišťujících peněžní toky je zachycena ve vlastním kapitálu do okamžiku, kdy zajištěné položky ovlivní výsledek hospodaření, nebo ze zajištěné očekávané transakce vznikne aktivum nebo závazek.

Ocenění Swapu v nominální hodnotě 20 000 tis. EUR bylo účtováno výsledkově v souladu s oceněním směny Československé obchodní banky, a.s. v hodnotě 39 998 tis. EUR. Swap sloužil jako kurzové zajištění uvedené směny.

## 11. Tržby

Tržby lze členit následovně:

(tis. Kč)	2022	2021
Prodej služeb		
- zahraničí	213 698	225 573
- tuzemsko	1 551 510	1 373 742
<b>Tržby z prodeje vlastních výrobků a služeb celkem</b>	<b>1 765 208</b>	<b>1 599 315</b>
Prodej zboží		
- zahraničí	1 763 248	2 403 465
- tuzemsko	18 641 976	17 252 806
<b>Tržby za prodej zboží celkem</b>	<b>20 405 224</b>	<b>19 656 271</b>

## **12. Transakce se spřízněnými stranami**

### **Vzájemné obchody se spřízněnými společnostmi:**

V průběhu roku společnost prováděla obchody se spřízněnými stranami v rámci své běžné podnikatelské činnosti, za obvyklých cenových a platebních podmínek.

<b>(tis. Kč)</b>	<b>2022</b>	<b>2021</b>
<b>Výnosy</b>		
Prodej služeb	428 835	340 922
Prodej zboží	1 709 769	2 281 645
Výnosy z podílů	11 180	992 027
Výnosové úroky	1 327	1 259
<b>Celkem</b>	<b>2 151 111</b>	<b>3 615 853</b>
<b>Náklady</b>		
Nákup zboží pro další prodej	2 039 667	1 635 118
Úrokové náklady	0	4 365
Náklady vynaložené na prodané podíly	0	187 552
Služby	89 287	109 888
<b>Celkem</b>	<b>2 128 954</b>	<b>1 936 923</b>

<b>(tis. Kč)</b>	<b>31. prosince 2022</b>	<b>31. prosince 2021</b>
<b>Pohledávky</b>		
Pohledávky z obchodních vztahů	79 248	130 621
Pohledávky za společnky	13 050	980 919
<b>Celkem</b>	<b>92 298</b>	<b>1 111 540</b>
<b>Závazky</b>		
Závazky vůči společnostem v konsolidačním celku		
Z toho:		
- Závazky z obchodních vztahů	89 823	177 712
<b>Celkem</b>	<b>89 823</b>	<b>177 712</b>

K 31. prosinci 2022 eviduje společnost pohledávku vůči společnosti EURONICS ČR a.s. z titulu snížení základního kapitálu společnosti EURONICS ČR a.s. v hodnotě 13 050 tis. Kč. Částka odpovídající snížení základního kapitálu je splatná k 14. březnu 2023. K 31. prosinci 2021 evidovala společnost pohledávku vůči společnosti HP TRONIC – prodejny elektro, a.s. z titulu prodeje cenných papírů společnosti ETA a.s. v hodnotě 980 919 tis. Kč splatnou k 30. září 2022. Tato pohledávka z výplaty podílu na zisku byla započtena proti závazku plynoucího ze Smlouvy o úplatném převodu cenných papírů (akcií společnosti ETA a.s.).

Členům řídicích, kontrolních a správních orgánů nebyly k 31. prosinci 2022 a 2021 poskytnuty žádné zápůjčky, žádná zajištění ani ostatní plnění.

Jednatelům Společnosti jsou k dispozici služební vozidla.

## **13. Odměna auditorské společnosti**

Informace o odměně auditorské společnosti PricewaterhouseCoopers Audit, s.r.o. jsou uvedeny v příloze konsolidované účetní závěrky společnosti HP TRONIC-prodejny elektro a.s.

## 14. Zaměstnanci

	2022		2021	
	počet	(tis. Kč)	počet	(tis. Kč)
Mzdové náklady vedoucích zaměstnanců	15	25 987	15	27 761
Mzdové náklady ostatních zaměstnanců	2 280	1 081 458	2 219	1 071 662
Náklady na sociální a zdravotní zabezpečení		345 015		343 962
Ostatní sociální náklady		140 430		92 504
<b>Osobní náklady celkem</b>	<b>2 295</b>	<b>1 592 890</b>	<b>2 234</b>	<b>1 535 889</b>

Vedoucí zaměstnanci zahrnují členy statutárního orgánu a ostatní vedoucí zaměstnance, kteří jsou přímo podřízeni členům statutárního orgánu.

Společnost v souladu s §39b odst. 6 písm. d) prováděcí vyhlášky 500/2002 nevykazuje odměny statutárního orgánu zvlášť

Společnost předpokládá výplatu ročních odměn vybraným zaměstnancům za výsledky hospodaření 2022 ve výši 27 500 tis. Kč. Jedná se o částku mzdových nákladů včetně nákladů na sociální a zdravotní pojištění.

Ostatní transakce s vedením Společnosti jsou popsány v poznámce 12 Transakce se spřízněnými stranami.

## 15. Daň z příjmů

Daňový náklad zahrnuje:

(tis. Kč)	2022	2021
Splatnou daň (19 %)	93 400	131 500
Odloženou daň	- 4 435	- 968
Úpravu daňového nákladu předchozího období podle podaného daňového přiznání	- 639	1 630
<b>Celkem daňový náklad</b>	<b>88 326</b>	<b>132 162</b>

Odložená daň byla vypočtena s použitím sazby daně 19 % (daňová sazba pro roky 2022 a následující).

Odloženou daňovou pohledávku lze analyzovat následovně:

(tis. Kč)	31. prosince 2022	31. prosince 2021
<b>Odložená daňová pohledávka z titulu:</b>		
- rozdílů účetní a daňové zůstatkové hodnoty majetku	15 793	10 998
- rezerv a opravných položek	15 911	16 271
<b>Čistá odložená daňová pohledávka</b>	<b>31 704</b>	<b>27 269</b>

## 16. Přehled o peněžních tocích

Peníze a peněžní ekvivalenty uvedené v přehledu o peněžních tocích zahrnují:

<b>(tis. Kč)</b>	<b>31. prosince 2022</b>	<b>31. prosince 2021</b>
Peněžní prostředky v pokladně	49 685	37 190
Peněžní prostředky na účtech	245 614	457 748
- Z toho termínovaný vklad	212 000	0
Peněžní ekvivalenty zahrnuté v krátkodobém finančním majetku – peníze na cestě	64 973	4 401
<b>Peníze a peněžní ekvivalenty celkem</b>	<b>360 272</b>	<b>499 339</b>

## 17. Následné události

Po rozvahovém dni nedošlo k žádným událostem, které by měly významný dopad na účetní závěrku k 31. prosinci 2022.

9. června 2023

Ing. Daniel Večeřa  
jednatel

Ing. Ondřej Chwaszcz, PhD.  
finanční ředitel

## Zpráva nezávislého auditora

společníkovi společnosti HP TRONIC Zlín, spol. s r.o.

---

### Náš výrok

Podle našeho názoru účetní závěrka podává věrný a poctivý obraz finanční pozice společnosti HP TRONIC Zlín, spol. s r.o., se sídlem náměstí Práce 2523, Zlín („Společnost“) k 31. prosinci 2022 a její finanční výkonnosti a jejích peněžních toků za rok končící 31. prosince 2022 v souladu s českými účetními předpisy.

### Předmět auditu

Účetní závěrka Společnosti se skládá z:

- rozvahy k 31. prosinci 2022,
- výkazu zisku a ztráty za rok končící 31. prosince 2022,
- přehledu o změnách vlastního kapitálu za rok končící 31. prosince 2022,
- přehledu o peněžních tocích za rok končící 31. prosince 2022, a
- přílohy účetní závěrky, která obsahuje podstatné účetní metody a další vysvětlující informace.

---

### Základ pro výrok

Audit jsme provedli v souladu se zákonem o auditorech a auditorskými standardy Komory auditorů České republiky, kterými jsou Mezinárodní standardy auditu doplněné a upravené souvisejícími aplikačními doložkami (společně „auditorské předpisy“). Naše odpovědnost stanovená těmito předpisy je podrobněji popsána v oddílu Odpovědnost auditora za audit účetní závěrky.

Domníváme se, že důkazní informace, které jsme shromáždili, poskytují dostatečný a vhodný základ pro vyjádření našeho výroku.

### Nezávislost

V souladu s Mezinárodním etickým kodexem pro auditory a účetní odborníky (včetně Mezinárodních standardů nezávislosti) vydaným Radou pro mezinárodní etické standardy účetních („kodex IESBA“) a přijatým Komorou auditorů České republiky a se zákonem o auditorech jsme na Společnosti nezávislí a splnili jsme i další etické povinnosti vyplývající z kodexu IESBA a ze zákona o auditorech.

---

### Ostatní informace

Za ostatní informace odpovídá statutární orgán Společnosti. Jak je definováno v § 2 písm. b) zákona o auditorech, ostatními informacemi jsou informace uvedené ve výroční zprávě mimo účetní závěrku a naši zprávu auditora.

Náš výrok k účetní závěrce se k ostatním informacím nevztahuje. Přesto je součástí našich povinností souvisejících s auditem účetní závěrky seznámení se s ostatními informacemi a posouzení, zda ostatní informace nejsou ve významném nesouladu s účetní závěrkou či s našimi znalostmi o Společnosti získanými během auditu nebo zda se jinak tyto informace nejeví jako významně nesprávné. Také jsme posoudili, zda ostatní informace byly ve všech významných ohledech vypracovány v souladu s příslušnými právními předpisy. Tímto posouzením se rozumí, zda ostatní

informace splňují požadavky právních předpisů na formální náležitosti i na postup vypracování ostatních informací v kontextu významnosti.

Na základě provedených postupů v průběhu našeho auditu, do míry, již dokážeme posoudit, jsou dle našeho názoru:

- ostatní informace, které popisují skutečnosti, jež jsou též předmětem zobrazení v účetní závěrce, ve všech významných ohledech v souladu s účetní závěrkou a
- ostatní informace vypracované v souladu s právními předpisy.

Dále jsme povinni uvést, zda na základě poznatků a povědomí o Společnosti a o prostředí, v němž působí, k nimž jsme dospěli při provádění auditu, ostatní informace neobsahují významné nesprávnosti. Žádnou významnou nesprávnost jsme nezjistili.

---

### Odpovědnost statutárního orgánu a dozorčí rady Společnosti za účetní závěrku

Statutární orgán Společnosti odpovídá za sestavení účetní závěrky podávající věrný a poctivý obraz v souladu s českými účetními předpisy, a za takový vnitřní kontrolní systém, který považuje za nezbytný pro sestavení účetní závěrky tak, aby neobsahovala významné nesprávnosti způsobené podvodem nebo chybou.

Při sestavování účetní závěrky je statutární orgán Společnosti povinen posoudit, zda je Společnost schopna nepřetržitě trvat, a pokud je to relevantní, popsat v příloze účetní závěrky záležitosti týkající se jejího nepřetržitého trvání a použití předpokladu nepřetržitého trvání při sestavení účetní závěrky, s výjimkou případů, kdy statutární orgán plánuje zrušení Společnosti nebo ukončení její činnosti, resp. kdy nemá jinou reálnou možnost než tak učinit.

Za dohled nad procesem účetního výkaznictví odpovídá dozorčí rada Společnosti.

---

### Odpovědnost auditora za audit účetní závěrky

Naším cílem je získat přiměřenou jistotu, že účetní závěrka jako celek neobsahuje významnou nesprávnost způsobenou podvodem nebo chybou a vydat zprávu auditora obsahující náš výrok. Přiměřená míra jistoty je velká míra jistoty, nicméně není zárukou, že audit provedený v souladu s auditorskými předpisy ve všech případech v účetní závěrce odhalí případnou existující významnou nesprávnost. Nesprávnosti mohou vznikat v důsledku podvodů nebo chyb a považují se za významné, pokud lze reálně předpokládat, že by jednotlivě nebo v souhrnu mohly ovlivnit ekonomická rozhodnutí, která uživatelé účetní závěrky na jejím základě přijmou.

Při provádění auditu v souladu s auditorskými předpisy je naší povinností uplatňovat během celého auditu odborný úsudek a zachovávat profesní skepticismus. Dále je naší povinností:

- Identifikovat a vyhodnotit rizika významné nesprávnosti účetní závěrky způsobené podvodem nebo chybou, navrhnout a provést auditorské postupy reagující na tato rizika a získat dostatečné a vhodné důkazní informace, abychom na jejich základě mohli vyjádřit výrok. Riziko, že neodhalíme významnou nesprávnost, k níž došlo v důsledku podvodu, je větší než riziko neodhalení významné nesprávnosti způsobené chybou, protože součástí podvodu mohou být tajné dohody, falšování, úmyslná opomenutí, nepravdivá prohlášení nebo obcházení vnitřních kontrol.
- Seznámit se s vnitřním kontrolním systémem Společnosti relevantním pro audit v takovém rozsahu, abychom mohli navrhnout auditorské postupy vhodné s ohledem na dané okolnosti, nikoli abychom mohli vyjádřit názor na účinnost jejího vnitřního kontrolního systému.
- Posoudit vhodnost použitých účetních pravidel, přiměřenost provedených účetních odhadů a informace, které v této souvislosti statutární orgán Společnosti uvedl v příloze účetní závěrky.

- Posoudit vhodnost použití předpokladu nepřetržitého trvání při sestavení účetní závěrky statutárním orgánem, a to, zda s ohledem na shromážděné důkazní informace existuje významná nejistota vyplývající z událostí nebo podmínek, které mohou významně zpochybnit schopnost Společnosti trvat nepřetržitě. Jestliže dojdeme k závěru, že taková významná nejistota existuje, je naší povinností upozornit v naší zprávě na informace uvedené v této souvislosti v příloze účetní závěrky, a pokud tyto informace nejsou dostatečné, vyjádřit modifikovaný výrok. Naše závěry týkající se schopnosti Společnosti trvat nepřetržitě vycházejí z důkazních informací, které jsme získali do data naší zprávy. Nicméně budoucí události nebo podmínky mohou vést k tomu, že Společnost ztratí schopnost trvat nepřetržitě.
- Vyhodnotit celkovou prezentaci, členění a obsah účetní závěrky, včetně přílohy, a dále to, zda účetní závěrka zobrazuje podkladové transakce a události způsobem, který vede k věrnému zobrazení.

Naší povinností je informovat statutární orgán a dozorčí radu mimo jiné o plánovaném rozsahu a načasování auditu a o významných zjištěních, která jsme v jeho průběhu učinili, včetně zjištěných významných nedostatků ve vnitřním kontrolním systému.

9. června 2023

PricewaterhouseCoopers Audit, s.r.o.  
zastoupená partnerem



Ing. Michal Stránský  
statutární auditor, evidenční č. 2436