



# Výroční zpráva 2023

E.ON Česká republika, s. r. o.

# Obsah

- 2 Zpráva jednatelů o podnikatelské činnosti společnosti  
E.ON Česká republika, s. r. o. a o stavu jejího majetku za rok 2023**
- 3 Zpráva o vztazích**
- 13 Zpráva o vztazích - příloha**
- 16 Doplnující informace dle § 21 Zákona o účetnictví**
- 18 Zpráva nezávislého auditora**
- 21 Účetní závěrka k 31. prosinci 2023**

# Zpráva jednatelů o podnikatelské činnosti společnosti E.ON Česká republika, s. r. o. a o stavu jejího majetku za rok 2023

## 1. Charakteristika Společnosti

Společnost E.ON Česká republika, s. r. o. (dále Společnost) patří do struktury společností energetické skupiny E.ON v České republice. Posláním Společnosti je zajištění širokého spektra služeb nejen v oblasti elektroenergetiky a plynárenství, ale i mnoha dalších, podporujících podnikatelské aktivity všech společností skupiny. Služby poskytuje pro společnosti E.ON Energie, a.s., EG.D, a.s., Jihočeská plynárenská, a.s., Local Energies, a.s. a LE Montáže, s.r.o., na základě smluv o poskytování služeb Service Level Agreements a nezávislých kontraktů. Specifikace služeb je realizována prostřednictvím příloh ke smlouvám o poskytování služeb, ve kterých je uvedena vždy oblast služeb s popisem rozsahu.

## 2. Ekonomické výsledky a stav majetku

### Výsledek hospodaření

Výsledek hospodaření Společnosti před zdaněním dosáhl za rok 2023 hodnoty 199 737 tis. Kč. Po zdanění vykázala Společnost zisk ve výši 147 069 tis. Kč.

### Struktura aktiv a pasiv

Celková netto hodnota aktiv Společnosti k 31. prosinci 2023 dosáhla 5 186 624 tis. Kč, na straně pasiv dosáhla hodnota vlastního kapitálu ke konci roku 2023 celkem 2 734 090 tis. Kč.

### Řízení rizik ve Společnosti

Rizika i podnikatelské šance jsou ve Společnosti centrálně monitorovány útvarem Řízení rizik, který je úzce propojen s koncernovým systémem řízení rizik. Vedení Společnosti je tak v pravidelných reportech informováno o aktuálním stavu rizik a o identifikovaných podnikatelských šancích.

## 3. Lidské zdroje

### Zaměstnanci

Skutečný celkový roční přepočtený stav zaměstnanců Společnosti v roce 2023 činil 926,3 zaměstnanců.

Skutečný průměrný přepočtený stav zaměstnanců:

Rok	2023	2022
Počet zaměstnanců	926,3	891,6

### Sociální politika

Společnost vytvářela pro své zaměstnance kvalitní sociální program, jehož prostřednictvím poskytovala zaměstnancům mimo jiné příspěvek na penzijní připojištění, příspěvek na stravování a příspěvek na sportovní a kulturní akce.

### Bezpečnost a ochrana zdraví při práci

Společnost klade mimořádný důraz na zajištění bezpečnosti práce. Školení v oblasti bezpečnosti a ochrany zdraví při práci byly zaměřeny především na realizaci povinných školení a doplňujících školení v oblasti úrazové a požární prevence. Dále byly realizovány vzdělávací programy v oblasti péče o zdraví zaměstnanců.

## 4. Výhled

Společnost bude i nadále optimalizovat nastavení svých sdílených služeb, tak aby i v budoucnu efektivněji reagovala na aktuální požadavky ostatních společností ve skupině a poskytovala konkurenceschopné a kvalitní služby. V oblasti IT bude Společnost pokračovat v digitalizaci svých komunikačních i provozních kanálů. Velký důraz bude i v budoucnu kladen na bezpečnost a ochranu zdraví při práci.

V Českých Budějovicích, dne 15. května 2024

Claudia Viohl  
jednatelka

Marian Rusko  
jednatel

# Zpráva o vztazích

podle § 82 zákona č. 90/2012 Sb., zákona o obchodních korporacích,  
za účetní období od 1. ledna 2023 do 31. prosince 2023

- **Struktura vztahů**
- **Ovládaná osoba a její úloha v koncernu**
- **Ovládající osoba a způsob a prostředky ovládnání**
- **Ostatní osoby ovládané stejnou ovládající osobou**
- **Přehled vzájemných smluv mezi osobou ovládanou a osobou ovládající nebo mezi osobami ovládanými**
- **Přehled jednání učiněných na popud nebo v zájmu ovládající osoby nebo jí ovládaných osob**
- **Posouzení újmy a jejího vyrovnání**
- **Zhodnocení výhod, nevýhod a rizik plynoucích ze vztahů s ovládající osobou a jí ovládanými osobami**
- **Důvěrnost informací**
- **Závěr**

Jednatelé společnosti E.ON Česká republika, s. r. o., v souladu s ustanovením § 82 zákona č. 90/2012 Sb., zákona o obchodních společnostech a družstvech (zákon o obchodních korporacích), v platném znění (dále také jen „ZOK“), zpracovali tuto zprávu o vztazích mezi společností E.ON Česká republika, s. r. o., se sídlem F. A. Gerstnera 2151/6, České Budějovice 7, 370 01 České Budějovice, jako osobou ovládanou a společností E.ON SE, se sídlem Brüsseler Platz 1, 45131 Essen, Spolková republika Německo, jako osobou ovládající a ostatními osobami ovládanými stejnou ovládající osobou za účetní období od 1. ledna 2023 do 31. prosince 2023 („sledované účetní období“).

## 1. Struktura vztahů

Ve sledovaném účetním období byla společnost E.ON Česká republika, s. r. o., ovládána následujícími osobami:

- a) Přímo
  - E.ON Energie 38. Beteiligungs-GmbH, se sídlem Brüsseler Platz 1, 45131 Essen, Spolková republika Německo (podíl ve výši 100 % ve společnosti E.ON Česká republika, s. r. o.).
- b) Nepřímo
  - E.ON Beteiligungen GmbH, se sídlem Brüsseler Platz 1, 45131 Essen, Spolková republika Německo (podíl ve výši 100 % ve společnosti E.ON Energie 38. Beteiligungs-GmbH),
  - E.ON SE, se sídlem Brüsseler Platz 1, 45131 Essen, Spolková republika Německo (podíl ve výši 100 % ve společnosti E.ON Beteiligungen GmbH).

Všechny společnosti ovládající a ovládané jednají ve shodě v souladu s ustanovením § 78 ZOK.

Struktura vztahů v koncernu je graficky znázorněna v Příloze č. 1 této zprávy o vztazích.

## 2. Ovládaná osoba a její úloha v koncernu

Ovládanou osobou je obchodní společnost E.ON Česká republika, s. r. o., se sídlem F. A. Gerstnera 2151/6, České Budějovice 7, 370 01 České Budějovice, IČO 257 33 591, zapsaná v obchodním rejstříku vedeném Krajským soudem v Českých Budějovicích, oddíl C, vložka 15066 (dále také jen „Společnost“ nebo „ovládaná osoba“). V rámci koncernu je hlavní úlohou Společnosti realizace strategických rozhodnutí a poskytování servisních služeb pro ostatní společnosti ovládané ovládající osobou E.ON SE.

## 3. Ovládající osoba a způsob a prostředky ovládní

Ovládající osobou je obchodní společnost E.ON SE, se sídlem Brüsseler Platz 1, 45131 Essen, Spolková republika Německo.

Ovládající osoba ve sledovaném účetním období nepřímo ovládala Společnost prostřednictvím společnosti E.ON Beteiligungen GmbH, jež byla ve sledovaném období jediným akcionářem E.ON Energie 38. Beteiligungs-GmbH, která byla ve sledovaném období jediným společníkem Společnosti. K ovládní Společnosti dochází zejména prostřednictvím rozhodování na valné hromadě Společnosti.

## 4. Ostatní osoby ovládané stejnou ovládající osobou

Osobami ovládanými stejnou ovládající osobou ve smyslu § 82 ZOK se dále rozumí rovněž následující společnosti (uváděny jsou pouze společnosti, se kterými byly ve sledovaném účetním období uzavřeny smlouvy, či se kterými je Společnost ve smluvním vztahu, na jehož základě bylo ve sledovaném účetním období plněno, a dále osoby, vůči nimž učinila Společnost jednání dle § 82 odst. 2 písm. d) ZOK):

**E.ON Energie, a.s.**  
**E.ON SE**  
**Local Energies, a.s.**  
**LE Montáže, s.r.o.**  
**Jihočeská plynárenská, a.s.**  
**EG.D, a.s.**  
**EG.D Montáže, s.r.o.**  
**E.ON Insurance Services GmbH**  
**E.ON Drive Infrastructure CZ s.r.o.**  
**E.ON Drive Infrastructure GmbH**  
**E.ON Accounting Solutions GmbH**  
**E.ON Digital Technology GmbH**  
**E.ON Energy Markets GmbH**

Kompletní struktura vztahů mezi ovládající osobou a osobou ovládanou a osobami ovládanými stejnou ovládající osobou je k dispozici ve výroční zprávě společnosti E.ON SE v sekci seznam majetkových účastí, která je k dispozici na webových stránkách skupiny E.ON.

## 5. Přehled vzájemných smluv mezi osobou ovládanou a osobou ovládající nebo mezi osobami ovládanými

Smlouvy uzavřené mezi ovládanou osobou a ovládající osobou a mezi ovládanou osobou a osobami ovládanými stejnou ovládající osobou, které byly během sledovaného účetního období platné, jsou uvedeny níže:

Společnost	Druh smlouvy	Předmět plnění	Pořadové číslo	Ze dne
E.ON Energie, a.s. (dodavatel)	41x Smlouva o sdružených službách dodávky elektřiny pro produkty řady Small Business	Poskytování dodávek elektřiny		
E.ON Energie, a.s. (dodavatel)	20x Smlouva o sdružených službách dodávky plynu (kategorie domácnosti a MO)	Dodávky zemního plynu do odběrných míst odběratele		
E.ON Energie, a.s. (dodavatel)	14x Smlouva o sdružených službách dodávky elektřiny ze sítě NN pro zákazníky typu C ve znění jejich dodatků	Poskytování dodávek elektřiny		
E.ON Energie, a.s. (dodavatel)	Dohoda o přeúčtování služeb	Úprava vzájemných práv a povinností pro přeúčtování dodávek elektrické energie a pitné vody	2009002995	9. 11. 2009
E.ON Energie, a.s. (dodavatel)	Smlouvy o dodávce tepla	Dodávka tepla do odběrných míst odběratele	2009002972	27. 8. 2009
E.ON Energie, a.s. (člen skupiny)	Dohoda o poskytování víceúrovňového flexi on-line cash-poolingu reálného oboustranného pro ekonomicky spjatou skupinu ve znění Dodatku č. 9 **	Dohoda o podmínkách poskytování cash-poolingu	2012002791	3. 5. 2023
E.ON Energie, a.s. (účastník smlouvy)	Dohoda o likviditě	Řízení likvidity prostřednictvím cash-poolingu	2012002799	29. 6. 2012
E.ON Energie, a.s. (další pojištěný)	Pojistná smlouva ve znění Dodatku č. 7	Pojištění rizika nezaplacení pohledávek	2015001462	15. 2. 2019
E.ON Energie, a.s. (nájemce)	Nájemní smlouva	Nájem – garážování elektromobilu	2018000883	14. 3. 2018
E.ON Energie, a.s. (nájemce)	Nájemní smlouva ve znění Dodatku č. 3	Nájem bytu č. 212/15	2018000887	10. 5. 2018
E.ON Energie, a.s. (nájemce)	Nájemní smlouva	Smlouva o nájmu dobíjecí stanice pro elektromobily Měřín	2019014995	13. 3. 2019
E.ON Energie, a.s. (nájemce)	Nájemní smlouva	Smlouva o nájmu dobíjecí stanice pro elektromobily Čakovice	2019014997	13. 3. 2019
E.ON Energie, a.s. (nájemce)	Nájemní smlouva	Smlouva o nájmu dobíjecí stanice pro elektromobily Třebíč	2019014998	13. 3. 2019
E.ON Energie, a.s. (nájemce)	Nájemní smlouva	Smlouva o nájmu dobíjecí stanice pro elektromobily Jihlava	2019014999	13. 3. 2019
E.ON Energie, a.s. (nájemce)	Nájemní smlouva	Smlouva o nájmu dobíjecí stanice pro elektromobily Písek	2019015000	13. 3. 2019
E.ON Energie, a.s. (nájemce)	Nájemní smlouva	Smlouva o nájmu dobíjecí stanice pro elektromobily OC Šestka	2019015001	13. 3. 2019
E.ON Energie, a.s. (nájemce)	Nájemní smlouva	Smlouva o nájmu dobíjecí stanice pro elektromobily Nýřany	2019015002	13. 3. 2019
E.ON Energie, a.s. (nájemce)	Nájemní smlouva	Smlouva o nájmu dobíjecí stanice pro elektromobily Velká Bíteš	2019015003	13. 3. 2019
E.ON Energie, a.s. (nájemce)	Nájemní smlouva	Smlouva o nájmu dobíjecí stanice pro elektromobily Zličín	2019015004	13. 3. 2019
E.ON Energie, a.s. (nájemce)	Nájemní smlouva	Smlouva o nájmu dobíjecí stanice pro elektromobily Opava	2019015005	13. 3. 2019

<b>Společnost</b>	<b>Druh smlouvy</b>	<b>Předmět plnění</b>	<b>Pořadové číslo</b>	<b>Ze dne</b>
E.ON Energie, a.s. (nájemce)	Nájemní smlouva	Smlouva o nájmu dobíjecí stanice pro elektromobily Toužim	2019015006	13. 3. 2019
E.ON Energie, a.s. (nájemce)	Nájemní smlouva	Smlouva o nájmu dobíjecí stanice pro elektromobily Ostrovačice	2019015007	13. 3. 2019
E.ON Energie, a.s. (podnájemce)	Podnájemní smlouva	Smlouva o podnájmu pozemku Ostrovačice	2019016260	13. 3. 2019
E.ON Energie, a.s. (podnájemce)	Podnájemní smlouva	Smlouva o podnájmu pozemku Toužim	2019016261	13. 3. 2019
E.ON Energie, a.s. (podnájemce)	Podnájemní smlouva	Smlouva o podnájmu pozemku Nýřany	2019016262	13. 3. 2019
E.ON Energie, a.s. (podnájemce)	Podnájemní smlouva	Smlouva o podnájmu pozemku Jihlava	2019016301	13. 3. 2019
E.ON Energie, a.s. (podnájemce)	Podnájemní smlouva	Smlouva o podnájmu pozemku Třebíč	2019016302	13. 3. 2019
E.ON Energie, a.s. (podnájemce)	Podnájemní smlouva	Smlouva o podnájmu pozemku Písek	2019016303	13. 3. 2019
E.ON Energie, a.s. (objednatel)	Smlouva o poskytování služeb	Poskytování služeb dobíjení	2019017073	26. 4. 2019
E.ON Energie, a.s. (nájemce)	Smlouva o nájmu	Nájem dobíjecí stanice Trmice	2019018087	13. 3. 2019
E.ON Energie, a.s. (poskytovatel)	Smlouva o poskytování služeb	Poskytování služeb souvisejících s výstavbou a/nebo provozováním veřejného osvětlení	2019024367	1. 1. 2017
E.ON Energie, a.s. (objednatel)	Rámcová smlouva na poskytnutí cateringových služeb ve znění Dodatku č. 5	Poskytování cateringových služeb (Brno Cejl)	2020010460	31. 3. 2023
E.ON Energie, a.s. (podnájemce)	Smlouva o podnájmu	Podnájem pozemku Globus Čakovice	2020001401	20. 6. 2019
E.ON Energie, a.s. (podnájemce)	Smlouva o podnájmu	Podnájem pozemku Trmice	2020001430	20. 6. 2019
E.ON Energie, a.s. (podnájemce)	Smlouva o podnájmu	Podnájem pozemku Lovosice	2020001431	11. 3. 2019
E.ON Energie, a.s. (podnájemce)	Smlouva o podnájmu	Podnájem pozemku Vyškov	2020001502	11. 3. 2019
E.ON Energie, a.s. (podnájemce)	Smlouva o podnájmu	Podnájem pozemku Vyškov	2020001521	11. 3. 2019
E.ON Energie, a.s. (podnájemce)	Smlouva o podnájmu	Podnájem pozemku Ruzyně	2020001603	28. 5. 2019
E.ON Energie, a.s. (podnájemce)	Smlouva o podnájmu	Podnájem pozemku Beroun	2020001604	11. 3. 2019
E.ON Energie, a.s. (podnájemce)	Smlouva o podnájmu	Podnájem pozemku Mikulov	2020001606	11. 7. 2019
E.ON Energie, a.s. (podnájemce)	Smlouva o podnájmu	Podnájem pozemku Měříň	2020001608	17. 7. 2019
E.ON Energie, a.s. (podnájemce)	Smlouva o podnájmu	Podnájem pozemku Zličín	2020001609	20. 6. 2019
E.ON Energie, a.s. (podnájemce)	Smlouva o podnájmu	Podnájem pozemku Opava	2020001610	20. 6. 2019
E.ON Energie, a.s. (podnájemce)	Smlouva o podnájmu	Podnájem pozemku Velká Bíteš	2020001611	28. 6. 2019
E.ON Energie, a.s. (poskytovatel)	Smlouva o poskytování služeb OPEX (SLA 23)	Zejména zajištění služeb marketingu a projektového řízení	2023020754	17. 4. 2023
E.ON Energie, a.s. (objednatel)	Smlouva o poskytování služeb OPEX (SLA 32) ve znění Dodatku č. 1 *	Zejména zajištění služeb call centra, služeb účetnictví a financí, management pohledávek	2023020768	25. 7. 2023
E.ON Energie, a.s. (objednatel)	Smlouva o poskytování služeb CAPEX (SLA 32)	Zajištění obnovy IT majetku	2023020765	17. 4. 2023

<b>Společnost</b>	<b>Druh smlouvy</b>	<b>Předmět plnění</b>	<b>Pořadové číslo</b>	<b>Ze dne</b>
E.ON Energie, a.s. (poskytovatel)	Smlouva o přefakturaci nákladů z vyúčtování dobíjení služebních vozidel (NK 23-124)	Přefakturace náhrad za dobíjení služebních vozidel mimo síť veřejných dobíjecích stanic	2023002499	27. 6. 2022
E.ON Energie, a.s. (dodavatel)	Smlouva o poskytování služeb (NK 23-105)	Služba provozu a místní obsluhy bateriového kontejneru	2022002954	1. 7. 2021
E.ON Energie, a.s. (poskytovatel)	Smlouva o poskytování služeb (NK 23-117)	Provoz dobíjecích stanic pro elektromobily	2022002956	1. 7. 2021
E.ON Energie, a.s. (objednatel)	Smlouva o poskytování služeb (NK 32-114)	Poskytování rekreačních zařízení	2022002968	1. 7. 2021
E.ON Energie, a.s. (dodavatel)	Smlouva o fakturaci elektřiny (NK 23-128)	Fakturace elektřiny spotřebované na dobíjení elektrovozidel a hybridních vozidel	2023002501	23. 11. 2022
E.ON Energie, a.s. (uživatel)	Smlouva o poskytování služeb (NK 32-105) ve znění Dodatku č. 5	Poskytnutí a využití kapacity akumulačního systému	2019027209	17. 4. 2023
E.ON Energie, a.s. (objednatel)	Smlouva o přefakturaci nákladů	Přefakturace nákladů na využití míst předškolních vzdělávacích zařízení	2022002970	1. 7. 2021
E.ON Energie, a.s. (příbuzná společnost)	Smlouva o sdílení nákladů při souběhu výkonu funkcí členů statutárních orgánů (NK 32-121)	Úprava, zaplacení a přeúčtování podílu skutečných celkových nákladů vzniklých na straně domovské společnosti	2023020854	19. 4. 2023
E.ON Energie, a.s. (příbuzná společnost)	Smlouva o sdílení nákladů na činnost odborových funkcionářů (NK 32-123)	Úprava sdílení a zaplacení podílu skutečně vzniklých celkových nákladů na straně domovské společnosti	2023020856	17. 4. 2023
E.ON Energie, a.s. (příjemce)	Smlouva o přeúčtování nákladů na catering a provoz jídelen/bufetů (NK 32-125)	Zajištění cateringu a dodávky kávy	2023020868	17. 4. 2023
E.ON Energie, a.s. (účastník smlouvy)	Smlouva o vzájemném přeúčtování nákladů v rámci programu Referral (NK 23-130)	Referral program	2023020899	11. 9. 2023
E.ON Energie, a.s. (účastník smlouvy)	Smlouva o vzájemném přeúčtování nákladů v rámci programu Referral (NK 32-130)	Referral program	2023020907	11. 9. 2023
E.ON Energie, a.s. (dodavatel)	Smlouva o dodání stojací lampy	Objednávka stojací lampy	2023016649	26. 6. 2023
E.ON Energie, a.s. (příjemce)	Smlouva o přeúčtování částí ztráty provoz jídelen a bufetů (NK 32-126)	Zajištění provozů jídelen, bufetů a jídelních automatů	2023002520	27. 6. 2022
E.ON Energie, a.s. (příjemce)	Smlouva o přefakturaci nákladů z vyúčtování dobíjení vozidel mimo majetek E.ON (NK 32-127)	Přefakturace nákladů za dobíjení, která nebyla provedena do služebních vozidel z veřejných i interních dobíjecích stanic	2023002522	27. 6. 2022
E.ON Energie, a.s. (zhotovitel)	Smlouva o dílo (objednávka) – modernizaci a rekonstrukci osvětlení	Rekonstrukce a modernizace osvětlení	2022033280	4. 10. 2022
E.ON Energie, a.s. (dodavatel)	Smlouva o sdružených dodávkách elektřiny do sítě NN	Dodávka elektřiny ze sítě NN	2023002527	15. 6. 2022
E.ON Energie, a.s. (dodavatel)	Smlouva o sdružených dodávkách plynu	Dodávka plynu	2023002528	15. 6. 2022
E.ON Energie, a.s. (nájemce)	Nájemní smlouva	Nájem parkovacího místa	2020010205	30. 9. 2020
E.ON Energie, a.s. (podnájemce)	7x Smlouva o podnájmu k pozemku	Podnájem části pozemku pro provoz dobíjecí stanice	2021000148 2021000152 2021000153 2021000154 2021000155 2021000156 2021000157	15. 12. 2020

<b>Společnost</b>	<b>Druh smlouvy</b>	<b>Předmět plnění</b>	<b>Pořadové číslo</b>	<b>Ze dne</b>
E.ON Energie, a.s. (nájemce)	16x Smlouva o nájmu	Nájem pro dobíjecí stanice pro elektromobily	2021000159 2021000162 2021000163 2021000164 2021000165 2021000166 2021000167 2021000168 2021000169 2021000170 2021000171 2021000172 2021000173 2021000174 2021000175 2021000176	15. 12. 2020
EG.D, a.s. (člen skupiny)	Dohoda o poskytování víceúrovňového flexi on-line cash-poolingu reálného oboustranného pro ekonomicky spjatou skupinu ve znění Dodatku č. 9 **	Dohoda o podmínkách poskytování cash-poolingu	2012002791	3. 5. 2023
EG.D, a.s. (účastník smlouvy)	Dohoda o likviditě	Zapojení do cash-poolingu	2012002802	29. 6. 2012
EG.D, a.s. (dodavatel)	206x Smlouva o připojení k distribuční soustavě	Připojení odběrného místa k distribuční soustavě		
EG.D, a.s. (dodavatel)	26x Smlouva o zajištění služby distribuční soustavy v komoditě elektriny	Zajištění služeb distribuční soustavy		
EG.D, a.s. (pronajímatel)	Smlouva o nájmu	Nájem sdělovacích přenosových tras	2010001731	1. 3. 2010
EG.D, a.s. (pojištěná)	Pojistná smlouva ve znění Dodatku č. 7	Pojištění rizika nezaplacení pohledávek	2015001462	15. 2. 2019
EG.D, a.s. (objednatel)	Rámcová smlouva na poskytnutí cateringových služeb ve znění Dodatku č. 5	Poskytování cateringových služeb (Brno Cejl)	2020010460	31. 3. 2023
EG.D, a.s. (pronajímatel)	Nájemní smlouva ve znění Dodatku č. 2	Nájem pozemku v k. ú. Mydlovary	2018000563	27. 11. 2020
EG.D, a.s. (pronajímatel)	Nájemní smlouva ve znění Dodatku č. 1	Nájem bytů	2008000027	21. 1. 2008
EG.D, a.s. (přístupující)	Dohoda o přístupu k db-direct internetu	Přístup k internetu s Deutsche Bank	2017009599	12. 7. 2016
EG.D, a.s. (pronajímatel)	Nájemní smlouva ve znění Dodatku č. 1	Nájem bytů Zlín, Náměšť nad Oslavou	2016002335	17. 7. 2018
EG.D, a.s. (poskytovatel)	Smlouva o poskytování služeb	Výstavba a provozování velkokapacitní baterie rozvodna Mydlovary		25. 9. 2017
EG.D, a.s. (smluvní strana)	Smlouva o převodu majetku a činnosti zaměstnavatele a přechodu souvisejících zaměstnanců	Převod majetku, činnosti a zaměstnanců	2023000771	24. 11. 2022
EG.D, a.s. (objednatel)	Smlouva o poskytování služeb	Projekt ACON Smart Grids	2018000788	6. 3. 2018
EG.D, a.s. (uživatel)	Smlouva o provozování	Provozování mostového jeřábu	2013001246	31. 7. 2013
EG.D, a.s. (nájemce)	Smlouva o nájmu movitých věcí ve znění Dodatku č. 3	Nájem movitých věcí dle inventárního soupisu	2014001881	1. 1. 2017
EG.D, a.s. (nájemce)	Smlouva o podnájmu ve znění Dodatku č. 2	Podnájem prostor sloužících k podnikání	2015001260	9. 7. 2018
EG.D, a.s. (nájemce)	Smlouva o nájmu věcí movitých	Nájem movitých věcí dle inventárního soupisu	2015002072	1. 2. 2015

<b>Společnost</b>	<b>Druh smlouvy</b>	<b>Předmět plnění</b>	<b>Pořadové číslo</b>	<b>Ze dne</b>
EG.D, a.s. (zhotovitel)	Smlouva o provozování elektrického zařízení ve znění Dodatku č. 1	Provozování el. zařízení – Akumulace Mydlovary	2017011356	8. 9. 2020
EG.D, a.s. (dodavatel)	Smlouva o poskytování služeb (NK 13-118)	Poskytování virtuálního serveru a infrastruktury	2022001882	4. 9. 2020
EG.D, a.s. (pronajímatel)	Smlouva o nájmu ploch (NK 13-102)	Pronájem plochy v neenergetických a energetických areálech	2023002485	27. 6. 2022
EG.D, a.s. (poskytovatel)	Smlouva o přefakturaci nákladů z vyúčtování dobíjení služebních vozidel (NK 13-124)	Přefakturace náhrady za dobíjení služebních vozidel mimo síť veřejných dobíjecích stanic	2023002495	27. 6. 2022
EG.D, a.s. (příjemce)	Smlouva o přeúčtování části ztráty na provoz jídelen a bufetů (NK 31-126)	Zajištění provozu jídelen, bufetů a jídelních automatů	2023002510	27. 6. 2022
EG.D, a.s. (příjemce)	Smlouva o přefakturaci nákladů z vyúčtování dobíjení vozidel mimo majetek E.ON (NK 31-127)	Přefakturace nákladů za dobíjení, která nebyla provedena do služebních vozidel z veřejných i interních dobíjecích stanic	2023002512	27. 6. 2022
EG.D, a.s. (pronajímatel)	Smlouva o nájmu (NK 13-103)	Nájem bytu	2022002871	28. 6. 2021
EG.D, a.s. (objednatel)	Smlouva o poskytování služeb (NK 31-113)	Systémová podpora Globe pro logistiku a materiálové hospodářství	2022002960	29. 6. 2021
EG.D, a.s. (příjemce)	Smlouva o poskytování služeb (NK 31-114)	Poskytování rekreačních zařízení zaměstnancům	2022002962	29. 6. 2021
EG.D, a.s. (příjemce)	Smlouva o přefakturaci nákladů (NK 31-120)	Přefakturace nákladů spojených s využíváním míst v předškolních vzdělávacích zařízeních	2022002964	29. 6. 2021
EG.D, a.s. (nájemce)	Smlouva o nájmu ve znění Dodatku č. 1	Nájem bytu ul. Jeronýmova, Č. Budějovice	2023008116	15. 8. 2023
EG.D, a.s. (kupující)	Kupní smlouva	Prodej pozemku parc. č. 1452 v k. ú. Bednárec	2023013814	6. 6. 2023
EG.D, a.s. (kupující)	Kupní smlouva	Prodej pozemku parc. č. 5298 v k. ú. Borovany	2023013815	6. 6. 2023
EG.D, a.s. (kupující)	Kupní smlouva ve znění Dodatku č. 1	Prodej pozemku parc. č. 1194 v k. ú. Černěves u Libějovic	2023013816	11. 10. 2023
EG.D, a.s. (kupující)	Kupní smlouva	Prodej nemovitosti v k. ú. Bechyně	2023014361	9. 6. 2023
EG.D, a.s. (kupující)	Kupní smlouva	Pře prodej vozidla	2023018098	1. 2. 2023
EG.D, a.s. (dodavatel)	Smlouva o poskytování služeb server hosting (NK 13-118)	Poskytnutí virtuálního serveru	2023020808	27. 4. 2023
EG.D, a.s. (domovská společnost)	Smlouva o sdílení nákladů při souběhu výkonu funkcí členů statutárních orgánů (NK 13-121)	Úprava zaplacení a přeúčtování podílu skutečných celkových nákladů vzniklých na straně domovské společnosti	2023020826	27. 4. 2023
EG.D, a.s. (dodavatel)	Smlouva o poskytování služeb provoz infrastruktury systému ARM SWORD (NK 13-122)	Poskytnutí virtuálních serverů a infrastruktury	2023020828	27. 4. 2023
EG.D, a.s. (příbuzná společnost)	Smlouva o sdílení nákladů při souběhu výkonu funkcí členů statutárních orgánů (NK 31-121)	Úprava zaplacení a přeúčtování podílu skutečných celkových nákladů vzniklých na straně domovské společnosti	2023020839	27. 4. 2023
EG.D, a.s. (příbuzná společnost)	Smlouva o sdílení nákladů na činnost odborových funkcionářů (NK 31-123)	Úprava sdílení a zaplacení podílu skutečných celkových nákladů vzniklých na straně domovské společnosti	2023020841	27. 4. 2023
EG.D, a.s. (příjemce)	Smlouva o přeúčtování nákladů na catering (NK 31-125)	Zajištění cateringu a dodávek kávy	2023020847	27. 4. 2023
EG.D, a.s. (účastník smlouvy)	Smlouva o vzájemném přeúčtování nákladů v rámci programu Referral (NK 13-130)	Referral program	2023020912	11. 9. 2023

<b>Společnost</b>	<b>Druh smlouvy</b>	<b>Předmět plnění</b>	<b>Pořadové číslo</b>	<b>Ze dne</b>
EG.D, a.s. (účastník smlouvy)	Smlouva o vzájemném přeučtování nákladů v rámci programu Referral (NK 31-130)	Referral program	2023020915	11. 9. 2023
EG.D, a.s. (prodávající)	Kupní smlouva	Prodej telefonu Samsung Galaxy a další elektroniky	2023022398	30. 10. 2023
EG.D, a.s. (kupující)	Kupní smlouva	Prodej vozidla	2024000898	27. 9. 2023
EG.D, a.s. (dodavatel)	Smlouva o poskytnutí služeb (objednávka)	Revize tlakových nádob	4501854335	17. 10. 2023
EG.D, a.s. (dodavatel)	Smlouva o poskytování služeb OPEX (SLA 13)	Zajištění služeb logistiky a materiálového hospodářství	2023020749	2. 5. 2023
EG.D, a.s. (objednatel)	Smlouva o poskytování služeb CAPEX (SLA 31 a 34)	Zajištění obnovy a rozvoje nemovitostí	2023020760	2. 5. 2023
EG.D, a.s. (objednatel)	Smlouva o poskytování služeb OPEX (SLA 31) ve znění Dodatku č. 1 *	Zajištění služeb network center	2023020763	21. 7. 2023
EG.D, a.s. (dodavatel)	Smlouva o poskytování služeb spojených se správou nákladů na hlasové volání a datovou komunikaci (NK 13-116)	Správa a kontrola nákladů na hlasové volání a datovou komunikaci	2023020806	27. 4. 2023
Jihočeská plynárenská, a.s. (účastník smlouvy)	Dohoda o likviditě	Zapojení do cash-poolingu	2012002797	29. 6. 2012
Jihočeská plynárenská, a.s. (mandant)	Mandátní smlouva	Zajišťování povinností vyplývajících ze smlouvy o úhradě nákladů vynaložených na vypořádání ekologických závazků vzniklých před privatizací	2018017856	2. 1. 2008
Jihočeská plynárenská, a.s. (člen skupiny)	Dohoda o poskytování víceúrovňového flexi on-line cash-poolingu reálného oboustranného pro ekonomicky spjatou skupinu ve znění Dodatku č. 9 **	Dohoda o podmínkách poskytování cash-poolingu	2012002791	3. 5. 2023
Jihočeská plynárenská, a.s. (objednatel)	Smlouva o poskytování služeb OPEX (SLA 30)	Zajištění služeb účetnictví, finance, zajištění daňových služeb, controlling a další	2023020758	26. 4. 2023
Jihočeská plynárenská, a.s. (objednatel)	Smlouva o dílo	Výsadba stromů v areálu Vrbenská	2023030602	8. 12. 2023
Jihočeská plynárenská, a.s. (pronajímatel)	Nájemní smlouva ve znění Dodatku č. 3	Nájem manipulační plochy 18,10 m <sup>2</sup> , Vrbenská, České Budějovice (umístění venkovní klimatizační jednotky)	2018000003	1. 6. 2022
Jihočeská plynárenská, a.s. (pronajímatel)	Nájem billboardu	Umístění reklamy (Vrbenská ulice, České Budějovice)	2018004703	31. 8. 2018
EG.D Montáže, s.r.o. (podnájemce)	Smlouva o nájmu prostoru k podnikání	Nájem prostor k podnikání	2021008195	3. 5. 2021
EG.D Montáže, s.r.o. (podnájemce)	Podnájemní smlouva k prostoru sloužícímu k podnikání	Podnájem prostoru sloužícímu k podnikání – Strakonice	2022024277	29. 6. 2022
E.ON Drive Infrastructure CZ s.r.o. (smluvní strana)	Smlouva o spolupráci ve znění Dodatku č. 1	Spolupráce v rozvoji a provozování dobíjecích stanic	2023002526	21. 9. 2022
E.ON Drive Infrastructure CZ s.r.o. (kupující)	Kupní smlouva	Koupě pozemku – Vystrkov u Humpolce	2023003108	21. 9. 2022
E.ON Drive Infrastructure GmbH (účastník smlouvy)	Smlouva o spolupráci ve znění Dodatku č. 1	Spolupráce v rozvoji a provozování dobíjecích stanic	2023002526	21. 9. 2022
E.ON Energy Markets GmbH (objednatel)	Smlouva o poskytování služeb – Energy market ve znění Dodatku č. 1	Poskytování služby analýzy a modelování vývoje cen komodit	2021000431	2. 8. 2023
E.ON Digital Technology GmbH (objednatel)	Smlouva o poskytování služeb – IT služby	Poskytování služeb IT expertů na podporu služeb infrastruktury skupiny	2021000433	10. 3. 2021

<b>Společnost</b>	<b>Druh smlouvy</b>	<b>Předmět plnění</b>	<b>Pořadové číslo</b>	<b>Ze dne</b>
E.ON Digital Technology GmbH (poskytovatel služeb)	Dohoda o ukončení a nahrazení smlouvy	Poskytování služeb IT expertů na podporu služeb infrastruktury skupiny	2023002524	18. 8. 2022
E.ON Accounting solutions GmbH (poskytovatel)	Dílčí smlouva k rámcové smlouvě o zajištění finančních služeb	Zajištění finančních služeb	4501807334	28. 6. 2023
E.ON SE (zpracovatel)	Smlouva o zpracování údajů	Poskytnutí údajů za účelem plnění personální politiky	2006000001	14. 10. 2005
E.ON SE (řídící člen skupiny)	Dohoda o cash-poolingu **	Podmínky cash-poolingu	2011000566	25. 2. 2011
E.ON SE (řídící člen skupiny)	Smlouva o spolupráci	Poskytování služeb k projektu Technology and Innovation	2013001823	5. 3. 2013
E.ON SE (příjemce)	Smlouva o poskytování služeb – controllingové služby	Korporátní a retailové služby vztahující se k podnikání ve střední a východní Evropě	2021000432	11. 3. 2021
E.ON SE (příjemce)	Smlouva o poskytování služeb (SLA 2023)	Risk management	2023015536	28. 4. 2023
E.ON Insurance Services GmbH (dodavatel)	Smlouva o poskytování služeb (SLA)	Provádění služeb pojištění	2017008778	20. 6. 2016
E.ON Insurance Services GmbH (poskytovatel)	Standardní smlouva o poskytnutí služeb v rámci skupiny	Provádění služeb pojištění	2023022273	19. 7. 2023
Local Energies, a.s (provozovatel lokální distribuční soustavy)	Smlouva o připojení odběrného elektrického zařízení k lokální distribuční soustavě	Zajištění požadovaného příkonu elektřiny	2009001235	27. 5. 2009
Local Energies, a.s. (člen skupiny)	Dohoda o poskytování víceúrovňového flexi on-line cash-poolingu reálného oboustranného pro ekonomicky spjatou skupinu ve znění Dodatku č. 9 **	Dohoda o podmínkách poskytování cash-poolingu	2012002791	3. 5. 2023
Local Energies, a.s. (účastník smlouvy)	Dohoda o likviditě	Zapojení do cash-poolingu	2012002804	29. 6. 2012
Local Energies, a.s (provozovatel lokální distribuční soustavy)	Smlouva o připojení k lokální distribuční soustavě	Připojení z napěťové hladiny nízkého napětí	2023004229	5. 11. 2021
Local Energies, a.s (provozovatel lokální distribuční soustavy)	Smlouva o zajištění služby distribuční soustavy v elektroenergetice	Zajištění služby distribuční soustavy na napěťové hladině NN	2023004237	1. 11. 2021
Local Energies, a.s. (objednatel)	Smlouva o poskytování služeb OPEX (SLA 392)	Zajištění BOZP a požární ochrany	2023020770	26. 4. 2023
LE Montáže, s.r.o. (účastník smlouvy)	Dohoda o likviditě	Zapojení do cash-poolingu	2022028062	1. 7. 2022
LE Montáže, s.r.o. (člen skupiny)	Dohoda o poskytování víceúrovňového flexi on-line cash-poolingu reálného oboustranného pro ekonomicky spjatou skupinu ve znění Dodatku č. 9	Dohoda o podmínkách poskytování cash-poolingu	2012002791	3. 5. 2023
LE Montáže, s.r.o. (objednatel)	Smlouva o poskytování služeb OPEX (SLA 396)	Zajištění služeb účetnictví a financí	2023020772	29. 4. 2023

Na základě smluv označených výše v seznamu smluv symbolem \* probíhala ve sledované účetním období konkrétní jednání týkající se 10 % vlastního kapitálu Společnosti (poskytování plnění a úhrada tohoto plnění), jejichž hodnota v ročním objemu přesáhla 10 % vlastního kapitálu Společnosti. Vlastní kapitál Společnosti byl zjištěn podle řádné účetní závěrky za rok 2022 vydané v roce 2023.

Na základě smluv označených výše v seznamu smluv symbolem \*\* probíhala ve sledovaném účetním období jednotlivá jednání týkající se 10 % vlastního kapitálu Společnosti (finanční toky v rámci cash-poolingu), přičemž souhrnná hodnota finančních toků na cash-poolingovém účtu za sledované účetní období přesáhla 10 % vlastního kapitálu Společnosti. Vlastní kapitál Společnosti byl zjištěn podle řádné účetní závěrky za rok 2022 vydané v roce 2023.

## 6. Přehled jednání učiněných na popud nebo v zájmu ovládající osoby nebo jí ovládaných osob

Veškeré smlouvy mezi osobou ovládanou a osobou ovládající nebo mezi osobami ovládanými, resp. jednání učiněná na základě těchto smluv, která se týkají majetku, který přesahuje 10 % vlastního kapitálu ovládané osoby, jsou uvedeny v sekci 5. této zprávy.

Pokud jde o další učiněná jednání, pak v průběhu sledovaného účetního období nečinila ovládaná osoba na popud ani v zájmu ovládající osoby nebo jí ovládaných osob žádné jiné jednání týkající se majetku, který přesahuje 10 % vlastního kapitálu ovládané osoby zjištěného podle účetní závěrky k 31. prosinci 2022 vydané v roce 2023.

## 7. Posouzení újmy a jejího vyrovnání

Ovládané osobě nevznikla ve sledovaném účetním období z titulu uzavření výše uvedených smluv, či z titulu jiných jednání uskutečněných ovládanou osobou v zájmu nebo na popud ovládající osoby nebo osob jí ovládaných, žádná újma.

## 8. Zhodnocení výhod, nevýhod a rizik plynoucích ze vztahů s ovládající osobou a jí ovládanými osobami

Ovládané osobě plynou ze vztahů s ovládající osobou a jí ovládanými osobami tyto výhody, nevýhody a rizika:

**Výhody:** ovládané osobě plynou z účasti v koncernu zejména výhody; ovládaná osoba využívá zázemí silné mezinárodní společnosti s dlouholetými zkušenostmi v energetických odvětvích a s vlivným postavením na evropském trhu s energetikou; ovládané osobě plynou z účasti v koncernu synergické efekty v rozvoji její podnikatelské činnosti.

**Nevýhody:** ovládané osobě nevyplývají z účasti v koncernu žádné nevýhody.

**Rizika:** ovládané osobě nevyplývají z účasti v koncernu žádná rizika.

## 9. Důvěrnost informací

Za důvěrné jsou v rámci koncernu považovány informace a skutečnosti, které jsou součástí obchodního tajemství ovládající, ovládané i dalších osob ovládaných stejnou ovládající osobou a také ty informace, které byly za důvěrné jakoukoliv z těchto osob označeny. Dále jsou to veškeré informace z obchodního styku, které by mohly být samy o sobě nebo v souvislosti s jinými informacemi nebo skutečnostmi k újmě jakékoliv z výše uvedených osob.

Z důvodu, aby nemohlo dojít k újmě na straně ovládané osoby, s ohledem na ustanovení § 2985 zákona č. 89/2012 Sb., občanského zákoníku, v platném znění, neobsahuje tato zpráva informace tohoto charakteru.

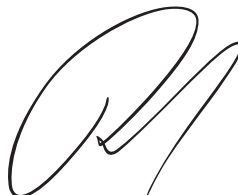
## 10. Závěr

Tato zpráva byla zpracována jednatelem ovládané osoby dne 27. března 2024.

V Českých Budějovicích, 27. března 2024



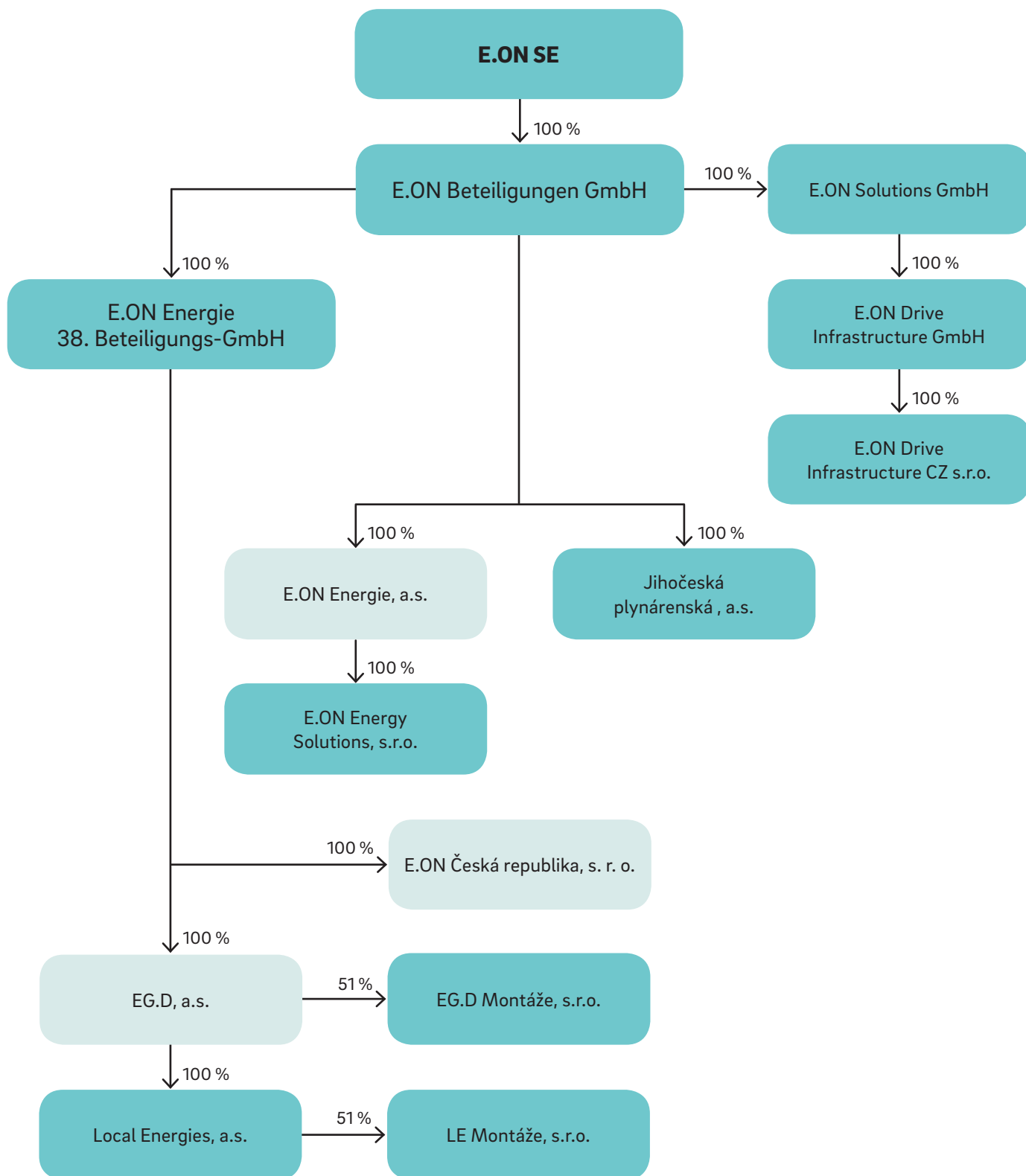
Claudia Viohl  
jednatelka



Marian Rusko  
jednatel

# Zpráva o vztazích – příloha

Příloha č. 1 – strana 1 (stav k 31. prosinci 2023)

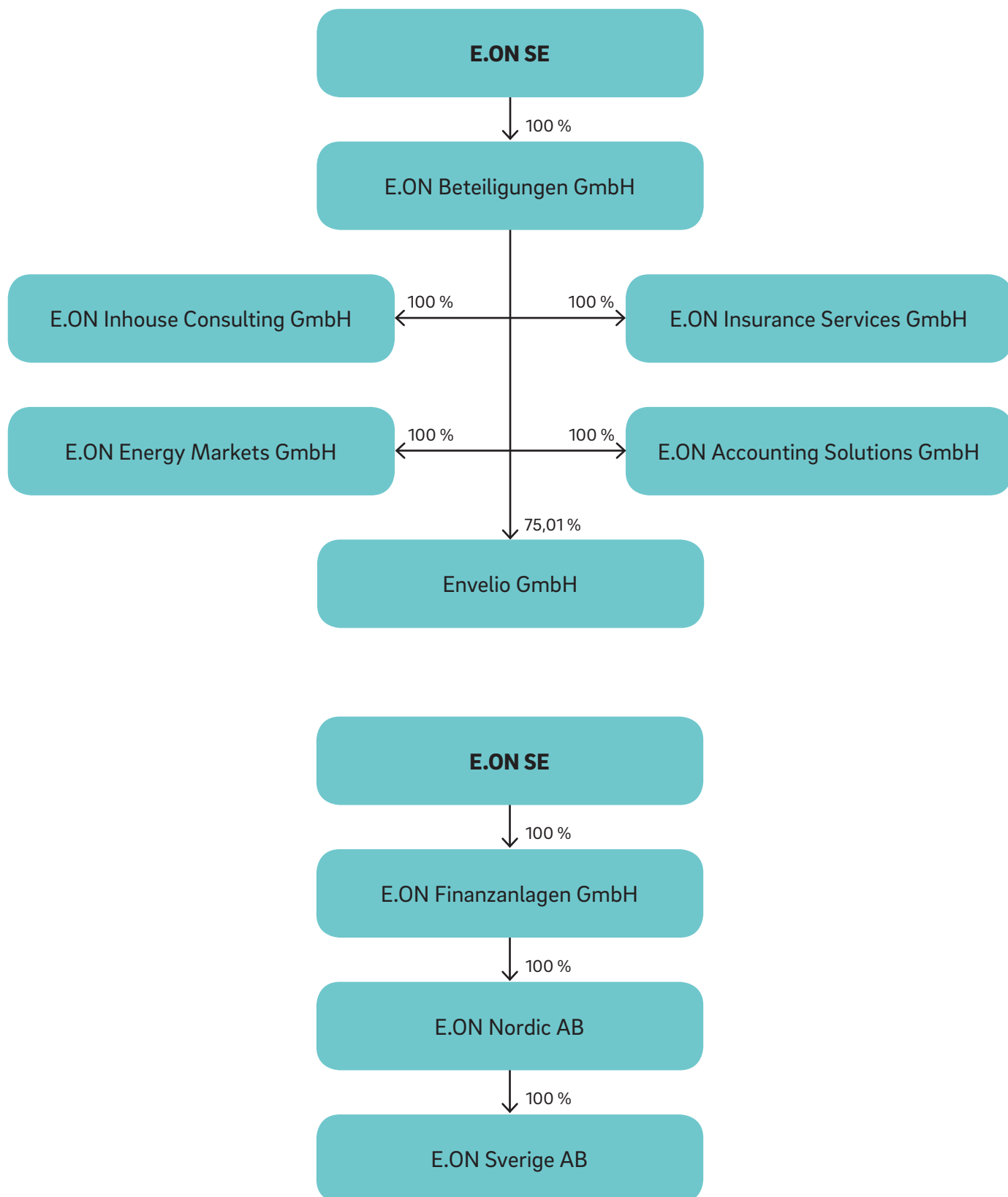


Podíly v ovládaných a řízených osobách zahrnutých do konsolidačního celku E.ON CZ



# Zpráva o vztazích – příloha

Příloha č. 1 – strana 3 (stav k 31. prosinci 2023)



# Doplňující informace dle § 21 Zákona o účetnictví

## **Budoucí vývoj**

Budoucí vývoj jednotlivých společností skupiny E.ON v České republice se odvíjí od strategie mateřského koncernu E.ON SE a lokálních tržních podmínek. E.ON SE chce být klimaticky zodpovědnou firmou, která dodává energii pro digitální věk, umožňuje lidem produkovat svou energii kdekoli a podílí se na revoluční změně v dostupnosti energií. Společnost E.ON Česká republika, s. r. o., se pak zaměřuje na poskytování kvalitních servisních služeb jak pro zákaznická řešení, tak pro distribuci.

## **Řízení rizik ve Společnosti**

Rizika jsou ve Společnosti centrálně monitorována útvarem Řízení rizik, který je úzce propojen s koncernovým systémem řízení rizik. Vedení Společnosti je tak v pravidelných reportech informováno o aktuálním stavu rizik a o identifikovaných podnikatelských šancích.

## **Personální oblast**

Skupina E.ON vytváří a garantuje pro své zaměstnance vynikající pracovní podmínky, pestrou a zajímavou práci, odpovídající odměňování, nabízí širokou škálu zaměstnaneckých benefitů, moderní technologie, vysoké standardy bezpečnosti práce a možnosti profesního růstu a osobního rozvoje. Díky tomu se opakovaně stává jedním z nejžádanějších zaměstnavatelů v České republice.

Protože Společnost sama nevykonává aktivity v oblasti výzkumu a vývoje, velmi úzce spolupracuje s vysokými školami. Kvalitní, vysokoškolsky vzdělané pracovníky získává skupina E.ON i díky své spolupráci s vysokými školami. Kromě vysokého školství podporuje skupina E.ON v České republice také technicky zaměřené střední školy. V současné době probíhá ve třech z nich (Střední škola elektrotechnická a energetická Sokolnice, příspěvková organizace, Střední odborná škola elektrotechnická, Centrum odborné přípravy – Hluboká nad Vltavou a Střední Průmyslová škola v Třebíči) projekt „Montérský dorost“ (Stipendijní program pro montéry). Na Střední škole elektrotechnické a energetické v Sokolnicích byla navíc v roce 2023 otevřena specializovaná „EG.D třída“, jejíž studenti dostávají od společnosti EG.D, a.s., prospěchové stipendium a od druhého ročníku možnost vykonávat praxe ve společnosti EG.D, a.s. Další aktivitou je školení zaměřené na kabelové technologie, které v rámci spolupráce s partnerskými středními školami poskytujeme i studentům dalších technických středních škol. Již tradičně jsme se podíleli na Energetické olympiádě, soutěži pro studenty středních škol. V rámci projektu „Echt Praxe“ jsme studentům umožnili nahlédnout do společnosti EG.D, a.s. a navštívit rozvodnu vysokého napětí. Studenti 4. a 5. ročníků vysokých škol technického a ekonomického zaměření se mohou přihlásit do Stipendijního programu a od druhého ročníku se mohou studenti technických oborů účastnit i Letní energetické akademie. Dále mají studenti možnost navštěvovat odborné přednášky našich zaměstnanců v rámci výuky na svých školách.

V neposlední řadě mají studenti možnost absolvovat ve Společnosti praxe, brigády či spolupracovat při psaní svých bakalářských a diplomových prací. Absolventům technických či ekonomických oborů vysokých škol Společnost každoročně nabízí 1 – 2 leté absolventské Trainee programy, v rámci kterých absolventi získávají praktické zkušenosti a přehled o Společnosti, díky účasti na individuálních pracovních stážích v jednotlivých útvech.

Výše uvedené informace jsou platné jak pro skupinu E.ON v České republice, tak i pro společnost E.ON Česká republika, s. r. o., individuálně, jelikož se na výše uvedených projektech spolupodílí.

## **Aktivity v oblasti ochrany životního prostředí**

Cílem společností ve skupině E.ON je hrát důležitou roli v globálním snižování emisí skleníkových plynů, aby došlo ke stabilizaci globálního oteplování. Společnosti ve skupině E.ON musí používat systémy řízení ochrany životního prostředí pro snižování ekologické stopy a zajištění efektivnosti činnosti.

K dosažení stanoveného cíle se zaměřujeme především na:

- vytváření a udržování standardů pro ochranu životního prostředí, abychom zajistili dobrý výkon, kdykoli provádíme nějakou činnost,
- snižování uhlíkové stopy z každodenních firemních činností,
- aplikování přístupu „životního cyklu“ na celý hodnotový řetězec, od návrhu až po vyřazování z provozu, aby se zvýšilo efektivní využívání zdrojů,
- úsilí o nulové havárie s následným znečištěním.

**Pobočka nebo jiná část obchodního závodu v zahraničí**

Společnost nemá pobočku nebo jinou část obchodního závodu v zahraničí.

**Nabytí vlastních podílů**

Společnost nenabyla vlastní podíly.

**Výzkum a vývoj**

Společnost nevykonává aktivity v oblasti výzkumu a vývoje.

**Následné události**

S účinností ke dni 30. dubna 2024 bylo schváleno odvolání prokury udělené panu Milanu Kroupovi. Tato změna nebyla k datu vydání účetní závěrky zapsána do obchodního rejstříku.

S účinností ke dni 1. května 2024 bylo schváleno udělení prokury paní Vlastě Sloupové. Tato změna nebyla k datu vydání účetní závěrky zapsána do obchodního rejstříku.

S účinností ke dni 1. května 2024 byla opětovně zvolena paní Claudia Viohl do funkce jednatele Společnosti a to na dobu určitou do 30. dubna 2026. Tato změna nebyla k datu vydání účetní závěrky zapsána do obchodního rejstříku.

Ke dni vydání výroční zprávy nedošlo k žádným dalším následným událostem, které by měly významný dopad na účetní závěrku roku 2023.

V Českých Budějovicích, dne 15. května 2024



Claudia Viohl  
jednatelka



Marian Rusko  
jednatel

**KPMG Česká republika Audit, s.r.o.**

Pobřežní 1a  
186 00 Praha 8  
Česká republika  
+420 222 123 111  
www.kpmg.cz

# Zpráva nezávislého auditora

**pro společníka společnosti E.ON Česká republika, s. r. o.**

## *Výrok auditora*

Provedli jsme audit přiložené účetní závěrky společnosti E.ON Česká republika s. r. o. (dále také „Společnost“) sestavené na základě českých účetních předpisů, která se skládá z rozvahy k 31. prosinci 2023, výkazu zisku a ztráty, přehledu o změnách vlastního kapitálu a přehledu o peněžních tocích za rok končící 31. prosincem 2023 a přílohy v účetní závěrce, včetně významných (materiálních) informací o použitých účetních metodách. Údaje o Společnosti jsou uvedeny v bodě 1 přílohy v této účetní závěrce.

Podle našeho názoru přiložená účetní závěrka podává věrný a poctivý obraz aktiv a pasiv Společnosti k 31. prosinci 2023 a nákladů a výnosů a výsledku jejího hospodaření a peněžních toků za rok končící 31. prosincem 2023 v souladu s českými účetními předpisy.

## *Základ pro výrok*

Audit jsme provedli v souladu se zákonem o auditorech a standardy Komory auditorů České republiky pro audit, kterými jsou mezinárodní standardy pro audit (ISA) případně doplněné a upravené souvisejícími aplikačními doložkami. Naše odpovědnost stanovená těmito předpisy je podrobněji popsána v oddílu Odpovědnost auditora za audit účetní závěrky. V souladu se zákonem o auditorech a Etickým kodexem přijatým Komorou auditorů České republiky jsme na Společnosti nezávislí a splníme i další etické povinnosti vyplývající z uvedených předpisů. Domníváme se, že důkazní informace, které jsme shromáždili, poskytují dostatečný a vhodný základ pro vyjádření našeho výroku.

## *Ostatní informace*

Ostatními informacemi jsou v souladu s § 2 písm. b) zákona o auditorech informace uvedené ve výroční zprávě mimo účetní závěrku a naši zprávu auditora. Za ostatní informace odpovídá statutární orgán Společnosti.

Náš výrok k účetní závěrce se k ostatním informacím nevztahuje. Přesto je však součástí našich povinností souvisejících s auditem účetní závěrky seznámení se s ostatními informacemi a posouzení, zda ostatní informace nejsou ve významném (materiálním) nesouladu s účetní závěrkou či s našimi znalostmi o účetní jednotce získanými během auditu účetní závěrky nebo zda se jinak tyto informace nejeví jako významně (materiálně) nesprávné. Také posuzujeme, zda ostatní informace byly ve všech významných (materiálních) ohledech vypracovány v souladu s příslušnými právními předpisy. Tímto posouzením se rozumí, zda ostatní informace splňují požadavky právních předpisů na formální náležitosti a postup vypracování ostatních informací v kontextu významnosti (materiality), tj. zda případné nedodržení uvedených požadavků by bylo způsobilé ovlivnit úsudek činěný na základě ostatních informací.

Na základě provedených postupů, do míry, již dokážeme posoudit, uvádíme, že

- ostatní informace, které popisují skutečnosti, jež jsou též předmětem zobrazení v účetní závěrce, jsou ve všech významných (materiálních) ohledech v souladu s účetní závěrkou a
- ostatní informace byly vypracovány v souladu s právními předpisy.

Dále jsme povinni uvést, zda na základě poznatků a povědomí o Společnosti, k nimž jsme dospěli při provádění auditu, ostatní informace neobsahují významné (materiální) věcné nesprávnosti. V rámci uvedených postupů jsme v obdržených ostatních informacích žádné významné (materiální) věcné nesprávnosti nezjistili.

#### ***Odpovědnost statutárního orgánu, dozorčí rady a výboru pro audit Společnosti za účetní závěrku***

Statutární orgán Společnosti odpovídá za sestavení účetní závěrky podávající věrný a poctivý obraz v souladu s českými účetními předpisy a za takový vnitřní kontrolní systém, který považuje za nezbytný pro sestavení účetní závěrky tak, aby neobsahovala významné (materiální) nesprávnosti způsobené podvodem nebo chybou.

Při sestavování účetní závěrky je statutární orgán Společnosti povinen posoudit, zda je Společnost schopna nepřetržitě trvat, a pokud je to relevantní, popsat v příloze v účetní závěrce záležitosti týkající se jejího nepřetržitého trvání a použití předpokladu nepřetržitého trvání při sestavení účetní závěrky, s výjimkou případů, kdy statutární orgán plánuje zrušení Společnosti nebo ukončení její činnosti, resp. kdy nemá jinou reálnou možnost než tak učinit.

Za dohled nad procesem účetního výkaznictví ve Společnosti odpovídá dozorčí rada. Za sledování procesu účetního výkaznictví ve Společnosti odpovídá výbor pro audit.

#### ***Odpovědnost auditora za audit účetní závěrky***

Naším cílem je získat přiměřenou jistotu, že účetní závěrka jako celek neobsahuje významnou (materiální) nesprávnost způsobenou podvodem nebo chybou a vydat zprávu auditora obsahující náš výrok. Přiměřená míra jistoty je velká míra jistoty, nicméně není zárukou, že audit provedený v souladu s výše uvedenými předpisy ve všech případech v účetní závěrce odhalí případnou existující významnou (materiální) nesprávnost. Nesprávnosti mohou vznikat v důsledku podvodů nebo chyb a považují se za významné (materiální), pokud lze reálně předpokládat, že by jednotlivě nebo v souhrnu mohly ovlivnit ekonomická rozhodnutí, která uživatelé účetní závěrky na jejím základě přijmou.

Při provádění auditu v souladu s výše uvedenými předpisy je naší povinností uplatňovat během celého auditu odborný úsudek a zachovávat profesní skepticismus. Dále je naší povinností:

- Identifikovat a vyhodnotit rizika významné (materiální) nesprávnosti účetní závěrky způsobené podvodem nebo chybou, navrhnout a provést auditorské postupy reagující na tato rizika a získat dostatečné a vhodné důkazní informace, abychom na jejich základě mohli vyjádřit výrok. Riziko, že neodhalíme významnou (materiální) nesprávnost, k níž došlo v důsledku podvodu, je větší než riziko neodhalení významné (materiální) nesprávnosti způsobené chybou, protože součástí podvodu mohou být tajné dohody (koluze), falšování, úmyslná opomenutí, nepravdivá prohlášení nebo obcházení vnitřních kontrol.
- Seznámit se s vnitřním kontrolním systémem Společnosti relevantním pro audit v takovém rozsahu, abychom mohli navrhnout auditorské postupy vhodné s ohledem na dané okolnosti, nikoli abychom mohli vyjádřit názor na účinnost jejího vnitřního kontrolního systému.
- Posoudit vhodnost použitých účetních metod, přiměřenost provedených účetních odhadů a informace, které v této souvislosti statutární orgán Společnosti uvedl v příloze v účetní závěrce.
- Posoudit vhodnost použití předpokladu nepřetržitého trvání při sestavení účetní závěrky statutárním orgánem a to, zda s ohledem na shromážděné důkazní informace existuje významná (materiální) nejistota vyplývající z událostí nebo podmínek, které mohou významně zpochybnit schopnost

Společnosti nepřetržitě trvat. Jestliže dojdeme k závěru, že taková významná (materiální) nejistota existuje, je naší povinností upozornit v naší zprávě na informace uvedené v této souvislosti v příloze v účetní závěrce, a pokud tyto informace nejsou dostatečné, vyjádřit modifikovaný výrok. Naše závěry týkající se schopnosti Společnosti nepřetržitě trvat vycházejí z důkazních informací, které jsme získali do data naší zprávy. Nicméně budoucí události nebo podmínky mohou vést k tomu, že Společnost ztratí schopnost nepřetržitě trvat.

- Vyhodnotit celkovou prezentaci, členění a obsah účetní závěrky, včetně přílohy, a dále to, zda účetní závěrka zobrazuje podkladové transakce a události způsobem, který vede k věrnému zobrazení.

Naší povinností je informovat osoby pověřené správou a řízením mimo jiné o plánovaném rozsahu a načasování auditu a o významných zjištěních, která jsme v jeho průběhu učinili, včetně zjištěných významných nedostatků ve vnitřním kontrolním systému.

### **Statutární auditor odpovědný za zakázku**

Ing. Petr Škoda je statutárním auditorem odpovědným za audit účetní závěrky společnosti E.ON Česká republika s. r. o. k 31. prosinci 2023, na jehož základě byla zpracována tato zpráva nezávislého auditora.

V Praze dne 15. května 2024

KPMG Česká republika Audit, s.r.o.  
Evidenční číslo 71



Ing. Petr Škoda  
Partner  
Evidenční číslo 1842

# Účetní závěrka k 31. prosinci 2023

- Rozvaha
- Výkaz zisku a ztráty
- Přehled o peněžních tocích
- Přehled o změnách vlastního kapitálu
- Charakteristika a hlavní aktivity
- Obecné účetní zásady, účetní metody a jejich změny a odchylky
- Dlouhodobý nehmotný a hmotný majetek
- Finanční majetek
- Pohledávky a závazky
- Náklady příštích období
- Finanční deriváty
- Opravné položky
- Vlastní kapitál
- Rezervy
- Informace o tržbách
- Ostatní významné pozice výkazu zisku a ztráty
- Informace o odměnách statutárním auditorům
- Zaměstnanci a členové řídicích a kontrolních orgánů
- Daň z příjmů
- Dorovnávací daň
- Informace o transakcích se spřízněnými stranami
- Podmíněné závazky
- Významné smluvní a potenciální závazky
- Přehled o peněžních tocích
- Bankovní záruky a záruky poskytnuté mateřskou společností
- Významné následné události

# Rozvaha

(v celých tisících Kč)

**Firma:** E.ON Česká republika, s. r. o.  
**Identifikační číslo:** 257 33 591  
**Právní forma:** Společnost s ručením omezeným  
**Předmět podnikání:** Služby v oblasti administrativní správy a organizačně hospodářské povahy v energetickém sektoru  
**Rozvahový den:** 31. prosince 2023  
**Datum sestavení účetní závěrky:** 15. května 2024

označení	AKTIVA	řádek			31. 12. 2023	31. 12. 2022
			Brutto	Korekce	Netto	Netto
a	b	c	1	2	3	4
	<b>AKTIVA CELKEM</b>	<b>001</b>	<b>4 719 909</b>	<b>466 715</b>	<b>5 186 624</b>	<b>5 356 518</b>
<b>B.</b>	<b>Stálá aktiva</b>	<b>003</b>	<b>418 176</b>	<b>469 496</b>	<b>887 672</b>	<b>842 234</b>
<b>B. I.</b>	<b>Dlouhodobý nehmotný majetek</b>	<b>004</b>	<b>- 1 310 835</b>	<b>1 381 956</b>	<b>71 121</b>	<b>54 927</b>
B. I. 2.	Ocenitelná práva	006	312 710	- 289 890	22 820	20 477
B. I. 2. 1.	Software	007	310 247	- 287 896	22 351	20 353
B. I. 2. 2.	Ostatní ocenitelná práva	008	2 463	- 1 994	469	124
B. I. 3.	Goodwill	009	- 1 671 846	1 671 846	0	0
B. I. 5.	Poskytnuté zálohy na dlouhodobý nehmotný majetek a nedokončený dlouhodobý nehmotný majetek	011	48 301	0	48 301	34 450
B. I. 5. 2.	Nedokončený dlouhodobý nehmotný majetek	013	48 301	0	48 301	34 450
<b>B. II.</b>	<b>Dlouhodobý hmotný majetek</b>	<b>014</b>	<b>1 728 811</b>	<b>- 912 460</b>	<b>816 351</b>	<b>787 107</b>
B. II. 1.	Pozemky a stavby	015	1 121 519	- 487 975	633 544	633 192
B. II. 1. 1.	Pozemky	016	19 444	0	19 444	19 835
B. II. 1. 2.	Stavby	017	1 102 075	- 487 975	614 100	613 357
B. II. 2.	Hmotné movité věci a jejich soubory	018	306 351	- 202 755	103 596	90 202
B. II. 3.	Oceňovací rozdíl k nabytému majetku	019	158 777	- 158 777	0	0
B. II. 4.	Ostatní dlouhodobý hmotný majetek	020	87 900	- 62 953	24 947	25 460
B. II. 4. 3.	Jiný dlouhodobý hmotný majetek	023	87 900	- 62 953	24 947	25 460
B. II. 5.	Poskytnuté zálohy na dlouhodobý hmotný majetek a nedokončený dlouhodobý hmotný majetek	024	54 264	0	54 264	38 253
B. II. 5. 1.	Poskytnuté zálohy na dlouhodobý hmotný majetek	025	2 850	0	2 850	56
B. II. 5. 2.	Nedokončený dlouhodobý hmotný majetek	026	51 414	0	51 414	38 197
<b>B. III.</b>	<b>Dlouhodobý finanční majetek</b>	<b>027</b>	<b>200</b>	<b>0</b>	<b>200</b>	<b>200</b>
B. III. 5.	Ostatní dlouhodobé cenné papíry a podíly	032	200	0	200	200

<b>C.</b>	<b>Oběžná aktiva</b>	<b>037</b>	<b>4 022 106</b>	<b>- 2 781</b>	<b>4 019 325</b>	<b>4 273 721</b>
<b>C. I.</b>	<b>Zásoby</b>	<b>038</b>	<b>382 631</b>	<b>0</b>	<b>382 631</b>	<b>275 813</b>
C. I. 1.	Materiál	039	0	0	0	13
C. I. 2.	Nedokončená výroba a polotovary	040	382 631	0	382 631	275 800
<b>C. II.</b>	<b>Pohledávky</b>	<b>046</b>	<b>3 594 718</b>	<b>- 2 781</b>	<b>3 591 937</b>	<b>3 922 560</b>
C. II. 1.	Dlouhodobé pohledávky	047	8 009	0	8 009	3 806
C. II. 1. 1.	Pohledávky z obchodních vztahů	048	6	0	6	151
C. II. 1. 5.	Pohledávky – ostatní	052	8 003	0	8 003	3 655
C. II. 1. 5. 4.	Jiné pohledávky	056	8 003	0	8 003	3 655
C. II. 2.	Krátkodobé pohledávky	057	3 586 709	- 2 781	3 583 928	3 918 754
C. II. 2. 1.	Pohledávky z obchodních vztahů	058	692 580	- 2 781	689 799	725 721
C. II. 2. 2.	Pohledávky – ovládaná nebo ovládající osoba	059	2 385 854	0	2 385 854	2 644 971
C. II. 2. 4.	Pohledávky – ostatní	061	508 275	0	508 275	548 062
C. II. 2. 4. 3.	Stát – daňové pohledávky	064	10 122	0	10 122	20 575
C. II. 2. 4. 4.	Krátkodobé poskytnuté zálohy	065	12 097	0	12 097	14 384
C. II. 2. 4. 5.	Dohadné účty aktivní	066	467 580	0	467 580	417 666
C. II. 2. 4. 6.	Jiné pohledávky	067	18 476	0	18 476	95 437
<b>C. IV.</b>	<b>Peněžní prostředky</b>	<b>071</b>	<b>44 757</b>	<b>0</b>	<b>44 757</b>	<b>75 348</b>
C. IV. 1.	Peněžní prostředky v pokladně	072	428	0	428	529
C. IV. 2.	Peněžní prostředky na účtech	073	44 329	0	44 329	74 819
<b>D.</b>	<b>Časové rozlišení aktiv</b>	<b>074</b>	<b>279 627</b>	<b>0</b>	<b>279 627</b>	<b>240 563</b>
D. 1.	Náklady příštích období	075	279 388	0	279 388	240 563
D. 3.	Příjmy příštích období	077	239	0	239	0

označení	PASIVA	řádek	31. 12. 2023	31. 12. 2022
a	b	c	5	6
	<b>PASIVA CELKEM</b>	<b>078</b>	<b>5 186 624</b>	<b>5 356 518</b>
<b>A.</b>	<b>Vlastní kapitál</b>	<b>079</b>	<b>2 734 090</b>	<b>2 746 888</b>
<b>A. I.</b>	<b>Základní kapitál</b>	<b>080</b>	<b>2 000</b>	<b>2 000</b>
A. I. 1.	Základní kapitál	081	2 000	2 000
<b>A. II.</b>	<b>Ážio a kapitálové fondy</b>	<b>084</b>	<b>1 550 739</b>	<b>1 550 739</b>
A. II. 2.	Kapitálové fondy	086	1 550 739	1 550 739
A. II. 2. 1.	Ostatní kapitálové fondy	087	1 550 739	1 550 739
<b>A. III.</b>	<b>Fondy ze zisku</b>	<b>092</b>	<b>653</b>	<b>6 337</b>
A. III. 2.	Statutární a ostatní fondy	094	653	6 337
<b>A. IV.</b>	<b>Výsledek hospodaření minulých let (+/-)</b>	<b>095</b>	<b>1 033 629</b>	<b>1 033 630</b>
A. IV. 1.	Nerozdělený zisk nebo neuhrazená ztráta minulých let (+/-)	096	1 033 629	1 033 630
<b>A. V.</b>	<b>Výsledek hospodaření běžného účetního období (+/-)</b>	<b>098</b>	<b>147 069</b>	<b>154 182</b>
<b>B. + C.</b>	<b>Cizí zdroje</b>	<b>100</b>	<b>2 452 534</b>	<b>2 608 425</b>
<b>B.</b>	<b>Rezervy</b>	<b>101</b>	<b>109 271</b>	<b>97 883</b>
B. 2.	Rezerva na daň z příjmů	103	20 013	23 920
B. 4.	Ostatní rezervy	105	89 258	73 963
<b>C.</b>	<b>Závazky</b>	<b>106</b>	<b>2 343 263</b>	<b>2 510 542</b>
<b>C. I.</b>	<b>Dlouhodobé závazky</b>	<b>107</b>	<b>60 492</b>	<b>60 836</b>
C. I. 8.	Odložený daňový závazek	117	60 492	60 836
<b>C. II.</b>	<b>Krátkodobé závazky</b>	<b>122</b>	<b>2 282 771</b>	<b>2 449 706</b>
C. II. 3.	Krátkodobé přijaté zálohy	127	110	205
C. II. 4.	Závazky z obchodních vztahů	128	915 960	172 246
C. II. 6.	Závazky – ovládaná nebo ovládající osoba	130	908 691	1 620 315
C. II. 8.	Závazky ostatní	132	458 010	656 940
C. II. 8. 3.	Závazky k zaměstnancům	135	47 951	41 390
C. II. 8. 4.	Závazky ze sociálního zabezpečení a zdravotního pojištění	136	24 733	22 549
C. II. 8. 5.	Stát – daňové závazky a dotace	137	25 439	74 791
C. II. 8. 6.	Dohadné účty pasivní	138	357 735	502 187
C. II. 8. 7.	Jiné závazky	139	2 152	16 023
<b>D.</b>	<b>Časové rozlišení pasiv</b>	<b>140</b>	<b>0</b>	<b>1 205</b>
D. 1.	Výdaje příštích období	141	0	1 205

# Výkaz zisku a ztráty

(v celých tisících Kč)

**Firma:** E.ON Česká republika, s. r. o.  
**Identifikační číslo:** 257 33 591  
**Právní forma:** Společnost s ručením omezeným  
**Předmět podnikání:** Služby v oblasti administrativní správy a organizačně hospodářské povahy v energetickém sektoru  
**Rozvahový den:** 31. prosince 2023  
**Datum sestavení účetní závěrky:** 15. května 2024

označení	TEXT	řádek	Skutečnost v účetním období	
			2023	2022
a	b	c	1	2
<b>I.</b>	<b>Tržby z prodeje výrobků a služeb</b>	<b>01</b>	<b>3 190 449</b>	<b>2 874 418</b>
<b>A.</b>	<b>Výkonová spotřeba</b>	<b>03</b>	<b>1 834 405</b>	<b>1 631 351</b>
A. 2.	Spotřeba materiálu a energie	05	160 385	146 584
A. 3.	Služby	06	1 674 020	1 484 767
<b>B.</b>	<b>Změna stavu zásob vlastní činnosti (+/-)</b>	<b>07</b>	<b>- 106 831</b>	<b>- 30 217</b>
<b>D.</b>	<b>Osobní náklady</b>	<b>09</b>	<b>1 261 828</b>	<b>1 084 828</b>
D. 1.	Mzdové náklady	10	926 756	796 585
D. 2.	Náklady na sociální zabezpečení, zdravotní pojištění a ostatní náklady	11	335 072	288 243
D. 2. 1.	Náklady na sociální zabezpečení a zdravotní pojištění	12	307 472	266 522
D. 2. 2.	Ostatní náklady	13	27 600	21 721
<b>E.</b>	<b>Úpravy hodnot v provozní oblasti</b>	<b>14</b>	<b>81 390</b>	<b>84 392</b>
E. 1.	Úpravy hodnot dlouhodobého nehmotného a hmotného majetku	15	79 536	83 701
E. 1. 1.	Úpravy hodnot dlouhodobého nehmotného a hmotného majetku – trvalé	16	79 536	83 701
E. 3.	Úpravy hodnot pohledávek	19	1 854	691
<b>III.</b>	<b>Ostatní provozní výnosy</b>	<b>20</b>	<b>19 529</b>	<b>26 246</b>
III. 1.	Tržby z prodaného dlouhodobého majetku	21	12 457	17 453
III. 3.	Jiné provozní výnosy	23	7 072	8 793
<b>F.</b>	<b>Ostatní provozní náklady</b>	<b>24</b>	<b>35 949</b>	<b>43 449</b>
F. 1.	Zůstatková cena prodaného dlouhodobého majetku	25	6 889	23 480
F. 3.	Daně a poplatky	27	1 592	1 794
F. 4.	Rezervy v provozní oblasti a komplexní náklady příštích období	28	14 533	1 092
F. 5.	Jiné provozní náklady	29	12 935	17 083
<b>*</b>	<b>Provozní výsledek hospodaření (+/-)</b>	<b>30</b>	<b>103 237</b>	<b>86 861</b>

<b>VI.</b>	<b>Výnosové úroky a podobné výnosy</b>	<b>39</b>	<b>164 704</b>	<b>417 889</b>
VI. 1.	Výnosové úroky a podobné výnosy – ovládaná nebo ovládající osoba	40	163 745	417 889
VI. 2.	Ostatní výnosové úroky a podobné výnosy	41	959	0
<b>J.</b>	<b>Nákladové úroky a podobné náklady</b>	<b>43</b>	<b>68 180</b>	<b>249 013</b>
J. 1.	Nákladové úroky a podobné náklady – ovládaná nebo ovládající osoba	44	67 380	248 310
J. 2.	Ostatní nákladové úroky a podobné náklady	45	800	703
<b>VII.</b>	<b>Ostatní finanční výnosy</b>	<b>46</b>	<b>11 050</b>	<b>20 267</b>
<b>K.</b>	<b>Ostatní finanční náklady</b>	<b>47</b>	<b>11 074</b>	<b>82 319</b>
<b>*</b>	<b>Finanční výsledek hospodaření (+/-)</b>	<b>48</b>	<b>96 500</b>	<b>106 824</b>
<b>**</b>	<b>Výsledek hospodaření před zdaněním (+/-)</b>	<b>49</b>	<b>199 737</b>	<b>193 685</b>
<b>L.</b>	<b>Daň z příjmů</b>	<b>50</b>	<b>52 668</b>	<b>39 503</b>
L. 1.	Daň z příjmů splatná	51	53 012	39 617
L. 2.	Daň z příjmů odložená (+/-)	52	- 344	- 114
<b>**</b>	<b>Výsledek hospodaření po zdanění (+/-)</b>	<b>53</b>	<b>147 069</b>	<b>154 182</b>
<b>***</b>	<b>Výsledek hospodaření za účetní období (+/-)</b>	<b>55</b>	<b>147 069</b>	<b>154 182</b>
	<b>Čistý obrat za účetní období = I. + II. + III. + IV. + V. + VI. + VII.</b>	<b>56</b>	<b>3 385 732</b>	<b>3 338 820</b>

# Přehled o peněžních tocích

(v celých tisících Kč)

**Firma:** E.ON Česká republika, s. r. o.  
**Identifikační číslo:** 257 33 591  
**Právní forma:** Společnost s ručením omezeným  
**Předmět podnikání:** Služby v oblasti administrativní správy a organizačně hospodářské povahy v energetickém sektoru  
**Rozvahový den:** 31. prosince 2023  
**Datum sestavení účetní závěrky:** 15. května 2024

označení	TEXT	Skutečnost v účetním období	
		2023	2022
a	b	1	2
<b>P.</b>	<b>Stav peněžních prostředků a peněžních ekvivalentů na začátku účetního období</b>	<b>1 100 007</b>	<b>4 404 417</b>
<b>Peněžní toky z hlavní výdělečné činnosti</b>			
<b>Z.</b>	<b>Účetní zisk nebo ztráta z běžné činnosti před zdaněním</b>	<b>199 737</b>	<b>193 685</b>
A. 1.	Úpravy o nepeněžní operace	4 918	- 97 439
A. 1. 1.	Odpisy stálých aktiv	79 536	83 701
A. 1. 2.	Změna stavu:	17 149	1 783
A. 1. 2. 1.	opravných položek	1 854	691
A. 1. 2. 2.	rezerv	15 295	1 092
A. 1. 3.	Zisk (-) / ztráta (+) z prodeje stálých aktiv	- 5 568	6 027
A. 1. 5.	Vyúčtované nákladové a výnosové úroky	- 96 524	- 168 876
A. 1. 5. 1.	Vyúčtované nákladové úroky	68 180	249 013
A. 1. 5. 2.	Vyúčtované výnosové úroky	- 164 704	- 417 889
A. 1. 6.	Případné úpravy o ostatní nepeněžní operace	10 325	- 20 074
<b>A *</b>	<b>Čistý peněžní tok z provozní činnosti před zdaněním a změnami pracovního kapitálu</b>	<b>204 655</b>	<b>96 246</b>
A. 2.	Změna potřeby pracovního kapitálu	457 695	- 658 746
A. 2. 1.	Změna stavu pohledávek z provozní činnosti, aktivních účtů dohadných a časového rozlišení	- 8 170	- 197 097
A. 2. 2.	Změna stavu kr. závazků z provozní činnosti, pasivních účtů dohadných a časového rozlišení	572 683	- 431 420
A. 2. 3.	Změna stavu zásob	- 106 818	- 30 229
<b>A **</b>	<b>Čistý peněžní tok z provozní činnosti před zdaněním</b>	<b>662 350</b>	<b>- 562 500</b>
A. 3.	Zaplacené úroky s výjimkou kapitalizovaných úroků	- 68 180	- 249 013
A. 4.	Přijaté úroky	164 704	417 889
A. 5.	Zaplacená daň z příjmů za běžnou činnost a doměrky daně za minulá období	- 56 919	10 226
<b>A ***</b>	<b>Čistý peněžní tok z provozní činnosti</b>	<b>701 955</b>	<b>- 383 398</b>

	<b>Peněžní toky z investiční činnosti</b>		
B. 1.	Nabytí stálých aktiv	- 132 630	- 100 519
B. 2.	Příjmy z prodeje stálých aktiv	12 457	17 453
<b>B ***</b>	<b>Čistý peněžní tok vztahující se k investiční činnosti</b>	<b>- 120 173</b>	<b>- 83 066</b>
	<b>Peněžní toky z finanční činnosti</b>		
C. 1.	Změna stavu dlouhodobých, popř. krátkodobých závazků z finanční oblasti	0	- 11 403
C. 2.	Dopady změn vlastního kapitálu na peněžní prostředky	- 159 866	- 2 826 543
C. 2. 5.	Platby z fondů tvořených ze zisku	- 27 984	- 22 560
C. 2. 6.	Vyplacené podíly na zisku včetně zaplacené srážkové daně a tantiémy	- 131 882	- 2 803 983
<b>C ***</b>	<b>Čistý peněžní tok vztahující se k finanční činnosti</b>	<b>- 159 866</b>	<b>- 2 837 946</b>
<b>F.</b>	<b>Čisté zvýšení nebo snížení peněžních prostředků</b>	<b>421 916</b>	<b>- 3 304 410</b>
<b>R.</b>	<b>Stav peněžních prostředků a peněžních ekvivalentů na konci účetního období</b>	<b>1 521 923</b>	<b>1 100 007</b>

# Přehled o změnách vlastního kapitálu

(v celých tisících Kč)

<b>Firma:</b>	E.ON Česká republika, s. r. o.
<b>Identifikační číslo:</b>	257 33 591
<b>Právní forma:</b>	Společnost s ručením omezeným
<b>Předmět podnikání:</b>	Služby v oblasti administrativní správy a organizačně hospodářské povahy v energetickém sektoru
<b>Rozvahový den:</b>	31. prosince 2023
<b>Datum sestavení účetní závěrky:</b>	15. května 2024

	Základní kapitál	Ostatní kapitálové fondy	Statutární a ostatní fondy	Nerozdělený zisk nebo neuhrazená ztráta minulých let (+/-)	Jiný výsledek hospodaření minulých let	Výsledek hospodaření běžného účetního období	Celkem
<b>Zůstatek k 1. 1. 2023</b>	<b>2 000</b>	<b>1 550 739</b>	<b>6 337</b>	<b>1 033 630</b>	<b>0</b>	<b>154 182</b>	<b>2 746 888</b>
Přiděly fondům	0	0	22 300	0	0	- 22 300	0
Čerpání fondů	0	0	- 27 984	0	0	0	- 27 984
Podíly na zisku	0	0	0	0	0	- 131 882	- 131 882
Zaokrouhlení	0	0	0	- 1	0	0	- 1
Výsledek hospodaření za běžný rok	0	0	0	0	0	147 069	147 069
<b>Zůstatek k 31. 12. 2023</b>	<b>2 000</b>	<b>1 550 739</b>	<b>653</b>	<b>1 033 629</b>	<b>0</b>	<b>147 069</b>	<b>2 734 090</b>

	Základní kapitál	Ostatní kapitálové fondy	Statutární a ostatní fondy	Nerozdělený zisk nebo neuhrazená ztráta minulých let (+/-)	Jiný výsledek hospodaření minulých let	Výsledek hospodaření běžného účetního období	Celkem
<b>Zůstatek k 1. 1. 2022</b>	<b>2 000</b>	<b>1 550 739</b>	<b>7 797</b>	<b>3 742 637</b>	<b>- 9 008</b>	<b>125 083</b>	<b>5 419 248</b>
Přiděly fondům	0	0	21 100	0	0	- 21 100	0
Čerpání fondů	0	0	- 22 560	0	0	0	- 22 560
Podíly na zisku	0	0	0	- 2 700 000	0	- 103 983	- 2 803 983
Vypořádání jiného výsledku hospodaření minulých let	0	0	0	- 9 008	9 008	0	0
Zaokrouhlení	0	0	0	1	0	0	1
Výsledek hospodaření za běžný rok	0	0	0	0	0	154 182	154 182
<b>Zůstatek k 31. 12. 2022</b>	<b>2 000</b>	<b>1 550 739</b>	<b>6 337</b>	<b>1 033 630</b>	<b>0</b>	<b>154 182</b>	<b>2 746 888</b>

# 1. Charakteristika a hlavní aktivity

## Vznik a charakteristika Společnosti

E.ON Česká republika, s. r. o. (dále „Společnost“), byla zapsána do obchodního rejstříku dne 2. února 1999. Tato skutečnost je uvedena ve spisové značce C 15066, vedené u Krajského soudu v Českých Budějovicích, zapsané dne 12. března 2007.

Hlavním předmětem podnikání Společnosti je:

- pronájem nemovitostí, bytů a nebytových prostor,
- technicko-organizační činnost v oblasti požární ochrany,
- činnost účetních poradců, vedení účetnictví, vedení daňové evidence,
- poskytování služeb v oblasti bezpečnosti a ochrany zdraví při práci,
- silniční motorová doprava – osobní, provozovaná vozidly určenými pro přepravu nejvýše devíti osob včetně řidiče,
- výroba, instalace, opravy elektrických strojů a přístrojů, elektronických a telekomunikačních zařízení,
- podnikání v oblasti nakládání s nebezpečnými odpady,
- výroba, obchod a služby neuvedené v přílohách 1 až 3 živnostenského zákona.

Společnost zajišťuje provoz služeb v odvětví elektroenergetiky a plynárenství a poskytuje služby pro společnosti E.ON Energie, a.s., EG.D, a.s., Jihočeská plynárenská, a.s., Local Energies, a.s. a LE Montáže, s.r.o., na základě smluv o poskytování služeb Service Level Agreements („SLA“) a nezávislých kontraktů („NK“). Specifikace služeb je realizována prostřednictvím příloh ke smlouvám o poskytování služeb, ve kterých je uvedena vždy oblast služeb s popisem rozsahu.

## Vlastník Společnosti

Společník Společnosti k 31. prosinci 2023:

E.ON Energie 38. Beteiligungs-GmbH	100 %
------------------------------------	-------

## Sídlo Společnosti

E.ON Česká republika, s. r. o.  
F. A. Gerstnera 2151/6  
370 01 České Budějovice 7  
Česká republika

## Identifikační číslo

257 33 591

## Jednatelé Společnosti a členové dozorčí rady k 31. prosinci 2023

### Jednatelé Společnosti

Tomáš Bělohoubek  
Claudia Viohl  
Marian Rusko  
Václav Hrach

### Členové dozorčí rady

Thomas König (předseda)  
Marc Christian Dönges

## Prokuristé Společnosti k 31. prosinci 2023

Milan Kroupa  
Vladimíra Marsová

## Společnost je členěna následovně:

- Interní audit,
- Koncernová komunikace,
- Controlling, finance a účetnictví,
- Daně,
- Human Resources,
- Právní,
- Business Administration,
- Středisko služeb zákazníkům,
- Management pohledávek,
- Řízení rizik,
- Ochrana dat a informační bezpečnost,
- Energy Markets Hub,
- Group Services,
- Business IT.

Konsolidovanou účetní závěrku nejširší a nejužší skupiny účetních jednotek, ke které Společnost jako konsolidovaná účetní jednotka patří, sestavuje E.ON SE se sídlem Brüsseler Platz 1, 45131 Essen, Spolková republika Německo, která pro sestavení konsolidované účetní závěrky používá Mezinárodní standardy účetního výkaznictví. Tuto konsolidovanou účetní závěrku je možné získat v sídle konsolidující společnosti.

Dne 24. listopadu 2022 byla podepsána smlouva o převodu majetku a činností zaměstnavatele a přechodu souvisejících zaměstnanců (outsourcingová smlouva) mezi Společností a společností EG.D, a.s., týkající se útvaru Rozvoj majetku, do Společnosti ze společnosti EG.D, a.s. Tato smlouva je účinná od 1. ledna 2023.

## Změny v obchodním rejstříku

### **V roce 2023 byly provedeny následující změny ve Společnosti:**

S účinností od 1. října 2023 byl do funkce jednatele zvolen pan Václav Hrach a to na dobu určitou do 30. září 2026. Tato změna byla zapsána do obchodního rejstříku dne 28. října 2023.

S účinností od 1. dubna 2023 byl pan Christian Leifeld znovu zvolen do funkce jednatele, a to na dobu určitou do 30. dubna 2023. Tato změna byla zapsána do obchodního rejstříku dne 15. dubna 2023 a vymazána dne 22. května 2023.

Dne 31. března 2023 uplynulo funkční období pana Christiana Leifelda ve funkci jednatele. Tato změna byla zapsána do obchodního rejstříku dne 31. března 2023.

Dne 7. prosince 2023 zvolila dozorčí rada Společnosti pana Thomase Königa do funkce předsedy dozorčí rady s účinností od 7. prosince 2023. Tato změna byla zapsána do obchodního rejstříku dne 2. března 2024.

Dne 1. srpna 2023 byl opětovně zvolen pan Thomas König do funkce člena dozorčí rady s účinností ke dni 2. října 2023. Tato změna byla zapsána do obchodního rejstříku dne 2. března 2024.

S účinností k 30. dubnu 2023 byl z funkce člena dozorčí rady odvolán pan Axel Gerhardy a s účinností od 1. května 2023 byl do funkce člena dozorčí rady zvolen pan Marc Christian Dönges. Tyto změny byly zapsány do obchodního rejstříku dne 4. září 2023.

## 2. Obecné účetní zásady, účetní metody a jejich změny a odchylky

Tato individuální účetní závěrka je připravena v souladu se zákonem č. 563/1991 Sb., o účetnictví, ve znění pozdějších předpisů (dále jen Zákon o účetnictví) a s vyhláškou Ministerstva financí České republiky č. 500/2002 Sb., kterou se provádějí některá ustanovení zákona o účetnictví, ve znění pozdějších předpisů, pro účetní jednotky, které jsou podnikateli účtujícími v soustavě podvojného účetnictví, ve znění platném pro rok 2023.

Účetní závěrka je sestavena za předpokladu nepřetržitého trvání Společnosti.

### a) Dlouhodobý hmotný a nehmotný majetek

Dlouhodobý hmotný a nehmotný majetek je evidován v pořizovací ceně. Dlouhodobý hmotný a nehmotný majetek v pořizovací ceně do 80 tis. Kč, s výjimkou pozemků, budov, staveb, uměleckých děl, věcí nabytých nájemcem z finančního leasingu a technologií dobíjecích stanic, není vykazován v rozvaze a je účtován do nákladů v roce jeho pořízení.

Ocenění dlouhodobého majetku vlastní výroby zahrnuje přímý materiál, přímé mzdy a režijní náklady přímo spojené s jeho výrobou až do doby jeho aktivace.

Dlouhodobý hmotný majetek získaný bezplatně se oceňuje reprodukční pořizovací cenou a účtuje se ve prospěch účtu jiných provozních výnosů. Reprodukční pořizovací cenou se rozumí cena, za kterou by byl majetek pořízen v době, kdy se o něm účtuje. Reprodukční pořizovací cena tohoto majetku byla stanovena znaleckým posudkem.

V následující tabulce jsou uvedeny metody a doby odpisování podle skupin majetku:

Majetek	Metoda	Doba odpisování
Nehmotné výsledky vývoje	Lineární	3 roky
Software	Lineární	3 roky
Ostatní ocenitelná práva	Lineární	4 roky
Ostatní dlouhodobý nehmotný majetek	Lineární	4 roky
Goodwill	Lineární	60 měsíců
Stavby	Lineární	25 – 50 let
Stroje a zařízení	Lineární	5 – 17 let
Inventář	Lineární	5 – 25 let
Motorová vozidla	Lineární	2 – 10 let
Oceňovací rozdíl k nabytému majetku	Lineární	180 měsíců

Odpisový plán je v průběhu používání dlouhodobého nehmotného a hmotného majetku aktualizován na základě změn očekávané doby životnosti.

Odpisy jsou ve výkazu zisku a ztráty vykázány v položce „Úpravy hodnot dlouhodobého nehmotného a hmotného majetku – trvalé“.

Technická zhodnocení na najatém hmotném majetku jsou odpisována lineární metodou po dobu trvání nájemní smlouvy nebo po dobu odhadované životnosti, a to vždy po tu, která je kratší.

Dlouhodobý hmotný majetek v pořizovací ceně od 1 tis. Kč do 80 tis. Kč je účtován do nákladů při spotřebě. Tento majetek je veden v operativní evidenci.

Dlouhodobý nehmotný majetek v pořizovací ceně od 1 Kč do 80 tis. Kč je účtován do nákladů při spotřebě. Tento majetek je veden v operativní evidenci.

Dlouhodobý hmotný majetek v pořizovací ceně do 1 tis. Kč je účtován do nákladů při spotřebě. Tento majetek není veden v operativní evidenci.

Goodwill představuje kladný nebo záporný rozdíl mezi oceněním obchodního závodu a souhrnem jeho individuálně přeceněných složek majetku, sníženým o převzaté dluhy.

Oceňovací rozdíl k nabytému majetku představuje kladný nebo záporný rozdíl mezi oceněním obchodního závodu a souhrnem ocenění jeho jednotlivých složek majetku v účetnictví, sníženým o převzaté dluhy.

### b) Dlouhodobý finanční majetek

Dlouhodobý finanční majetek představuje majetkové účasti v ovládaných osobách a osobách pod podstatným vlivem a dále ostatní cenné papíry.

Dlouhodobý finanční majetek je účtován v pořizovací ceně. Pořizovací cena zahrnuje přímé náklady související s pořízením, například poplatky a provize makléřům, poradcům, burzám.

Majetkové účasti jsou k rozvahovému dni oceňovány pořizovací cenou a v případě dočasného snížení realizovatelné hodnoty příslušné účasti je tvořena opravná položka.

### c) Zásoby

Materiál je oceňován v pořizovacích cenách. Pořizovací cena zahrnuje cenu pořízení, celní poplatky, skladovací poplatky při dopravě a dopravné za dodání do výrobního areálu. Úbytek materiálu je oceňován metodou váženého aritmetického průměru.

Nedokončená výroba (jedná se o vlastní realizované projekty pro společnost ve skupině E.ON) jsou oceňovány skutečnými vlastními náklady, které zahrnují přímé náklady, popř. i přiřaditelné nepřímé náklady. Do přímých nákladů se zahrnuje pořizovací cena materiálu a jiných spotřebovaných výkonů a další náklady, které vzniknou v přímé souvislosti s daným projektem.

## d) Stanovení opravných položek a rezerv

### Dlouhodobý hmotný majetek

Pokud zůstatková hodnota aktiva přesahuje jeho odhadovanou zpětně získatelnou částku, je jeho zůstatková hodnota snížena na tuto částku prostřednictvím opravné položky. Zpětně získatelná částka je stanovena na základě očekávaných budoucích peněžních toků generovaných daným aktivem. Tvorba a zúčtování opravných položek je vykázána ve výkazu zisku a ztráty v položce „Úpravy hodnot dlouhodobého nehmotného a hmotného majetku – dočasně“.

### Pohledávky

Pohledávky jsou vykázány v nominální hodnotě snížené o opravnou položku k pochybným pohledávkám.

Opravná položka k pochybným pohledávkám je vytvořena na základě věkové struktury pohledávek v souladu s interním pokynem:

po splatnosti 30 – 90 dnů	5 %
po splatnosti 91 – 184 dnů	20 %
po splatnosti 185 – 365 dnů	50 %
po splatnosti nad 365 dnů	100 %

Společnost nevytváří opravné položky k pohledávkám za spřízněnými stranami s výjimkou přidružených společností.

Nedobytné pohledávky se odpisují po skončení konkurzního nebo insolvenčního řízení dlužníka.

Společnost vytváří daňově uznatelné opravné položky k pohledávkám v souladu se zákonem č. 593/1992 Sb., o rezervách, pro zjištění základu daně z příjmů. Opravné položky nad rámec tohoto zákona se tvoří rozdílem mezi celkovými a daňově uznatelnými opravnými položkami.

Tvorba a zúčtování opravných položek je vykázána ve výkazu zisku a ztráty v položce „Úpravy hodnot pohledávek“.

### Zásoby

Opravné položky jsou vytvářeny v případech, kdy ocenění použité v účetnictví je přechodně vyšší než prodejní cena zásob snížená o náklady spojené s prodejem.

Opravná položka k pomalu obrátkovým a zastaralým zásobám či jinak dočasně znehodnoceným zásobám je tvořena na základě analýzy obrátkovosti zásob a na základě individuálního posouzení zásob.

Tvorba a zúčtování opravných položek je vykázána ve výkazu zisku a ztráty v položce „Úpravy hodnot zásob“.

### Rezervy

Společnost tvoří rezervy na krytí svých závazků nebo nákladů, jejichž povaha je jasně definována a u nichž je k rozvahovému dni buď pravděpodobné nebo jisté, že nastanou, avšak není přesně známa jejich výše nebo okamžik jejich vzniku. Rezerva k rozvahovému dni představuje nejlepší odhad nákladů, které pravděpodobně nastanou, nebo v případě závazků částku, která je zapotřebí k jejich vypořádání.

Rezervu na daň z příjmů vytváří Společnost vzhledem k tomu, že okamžik sestavení účetní závěrky předchází okamžiku stanovení výše daňové povinnosti. V následujícím účetním období Společnost rezervu rozpustí a zaúčtuje zjištěnou daňovou povinnost.

V rozvaze je rezerva na daň z příjmů snížena o zaplacené zálohy na daň z příjmů, případná výsledná pohledávka je vykázána v položce „Stát - daňové pohledávky“.

## e) Přepočty cizích měn

Společnost používá pro přepočet transakcí v cizí měně denní kurz ČNB. V průběhu roku účtuje Společnost pouze o realizovaných kurzových ziscích a ztrátách.

Zůstatky peněžních aktiv, pohledávek a závazků v zahraniční měně jsou k rozvahovému dni přepočítávány podle kurzu devizového trhu vyhlášeného ČNB. Nerealizované kurzové zisky a ztráty jsou zachyceny ve výkazu zisku a ztráty.

Kurzové zisky a ztráty jsou ve výkazu zisku a ztráty vykázány souhrnně v položce „Ostatní finanční výnosy“, případně „Ostatní finanční náklady“.

Položky výdajů nebo příjmů příštích období, vyjádřené v cizí měně, jsou přepočítány devizovým kurzem zveřejněným Českou národní bankou k rozvahovému dni.

## f) Deriváty

Deriváty jsou vykázány v rozvaze v reálné hodnotě.

Derivát je finanční nástroj, který splňuje následující podmínky:

- jeho reálná hodnota se mění v závislosti na jiné proměnné (tzv. podkladovém aktivu) – zejména na změně ceny komodity a měnového kurzu,
- ve srovnání s ostatními typy kontraktů, v nichž je založena podobná reakce na změny tržních podmínek, vyžaduje malou nebo nevyžaduje žádnou počáteční investici, a
- bude vypořádán v budoucnosti, přičemž doba od sjednání obchodu do jeho vypořádání je u něho delší než u spotové operace.

### Finanční deriváty

Finanční deriváty, zahrnující měnové obchody, swapy a ostatní finanční deriváty, jsou nejprve zachyceny v rozvaze v pořizovací ceně a následně přeceňovány na reálnou hodnotu. Reálné hodnoty jsou odvozeny z tržních cen a z modelů diskontovaných peněžních toků. Všechny deriváty jsou vykazovány v položce „Jiné pohledávky“, mají-li pozitivní reálnou hodnotu, nebo v položce „Jiné závazky“, je-li jejich reálná hodnota pro Společnost záporná. Přičemž Společnost zohledňuje, zdali budou vypořádány v krátkodobém nebo v dlouhodobém horizontu.

Změny reálné hodnoty finančních derivátů a stejně tak vypořádané finanční deriváty v průběhu účetního období jsou vykázány ve finančním výsledku hospodaření v položkách „Ostatní finanční výnosy“, resp. „Ostatní finanční náklady“.

Společnost má finanční deriváty, které slouží v souladu se strategií řízení rizik Společnosti jako efektivní zajišťovací nástroj. Společnost se však rozhodla, že nebude aplikovat zajišťovací účetnictví. Finanční deriváty jsou proto vykázány jako deriváty určené k obchodování.

## g) Najatý majetek

Společnost účtuje o najatém majetku tak, že zahrnuje leasingové splátky do nákladů rovnoměrně po dobu trvání nájmu. Při ukončení nájmu a uplatnění možnosti odkupu je předmět leasingu zařazen do majetku Společnosti v kupní ceně.

## h) Účtování výnosů a nákladů

Výnosy a náklady se účtují časově rozlišené, tj. do období, s nímž věcně i časově souvisejí.

Tržby jsou zaúčtovány k datu vyskladnění výrobku a přechodu vlastnického práva na zákazníka nebo k datu poskytnutí služeb a jsou vykázány po odečtení slev a daně z přidané hodnoty.

## i) Náklady příštích období

Náklady příštích období zahrnují výdaje uskutečněné v běžném období, jež se týkají nákladů v příštích účetních obdobích, zejména se jedná o IT služby obdržené ze skupiny, nájemné placené předem, předplatné, leasing a nákup většího množství drobného hmotného majetku.

## j) Daň z příjmů

Daň z příjmů za dané období se skládá ze splatné daně a ze změny stavu odložené daně.

Splatná daň zahrnuje odhad daně vypočtený z daňového základu s použitím daňové sazby platné v první den účetního období a veškeré doměrky a vratky za minulá období.

Odložená daň vychází z veškerých dočasných rozdílů mezi účetní a daňovou hodnotou aktiv a pasiv, případně dalších dočasných rozdílů (daňová ztráta), s použitím očekávané daňové sazby platné pro období, ve kterém budou daňový závazek nebo pohledávka uplatněny.

O odložené daňové pohledávce se účtuje pouze tehdy, je-li pravděpodobné, že bude v následujících účetních obdobích uplatněna.

## k) Klasifikace závazků

Společnost klasifikuje část dlouhodobých závazků, bankovních úvěrů a finančních výpomocí, jejichž doba splatnosti je kratší než jeden rok vzhledem k rozvahovému dni, jako krátkodobé.

## l) Konsolidace

V souladu s ustanovením § 22aa zákona č. 563/1991 Sb., o účetnictví, je účetní závěrka Společnosti a všech jí konsolidovaných účetních jednotek zahrnuta do konsolidované účetní závěrky společnosti E.ON SE se sídlem Brüsseler Platz 1, 45131 Essen, Spolková republika Německo. Její konsolidovaná účetní závěrka je zveřejněna v souladu s ustanovením § 22aa odst. 2c) a podle § 21a zákona č. 563/1991 Sb., o účetnictví.

## m) Dotace

Dotace je zaúčtována v okamžiku jejího přijetí či vzniku nezpochybnitelného nároku na přijetí.

Dotace přijatá na úhradu nákladů se účtuje do provozních výnosů ve věcné a časové souvislosti s účtováním nákladů na stanovený účel. Dotace přijatá na pořízení dlouhodobého majetku včetně technického zhodnocení snižuje pořizovací cenu dlouhodobého majetku nebo vlastní náklady na jeho pořízení.

## n) Peněžní prostředky a peněžní ekvivalenty

Peněžní prostředky jsou peníze v hotovosti včetně cenin a peněžních prostředků na účtu včetně přečerpaní běžného nebo kontokorentního účtu.

Peněžní ekvivalenty představují krátkodobý likvidní finanční majetek, který je snadno a pohotově směnitelný na předem známou částku peněžních prostředků a u tohoto majetku se nepředpokládají významné změny hodnoty v čase. Za peněžní ekvivalenty jsou považovány peněžní úložky s nejvýše tříměsíční výpovědní lhůtou a likvidní dluhové cenné papíry k obchodování na veřejném trhu.

V rámci skupiny Společnost využívá tzv. cash-pooling. Pohledávky, resp. závazky vzniklé z titulu cash-poolingu, jsou vykazovány v rámci přehledu o peněžních tocích jako součást položky „Peněžní prostředky a peněžní ekvivalenty“. V případě, že závazek vzniklý z titulu cash-poolingu představuje formu financování Společnosti, není pro účely přehledu o peněžních tocích považován za peněžní prostředky a peněžní ekvivalenty.

Společnost sestavila přehled o peněžních tocích s využitím nepřímé metody.

## o) Rozdíly ze změn účetních metod a opravy chyb let minulých

Rozdíly ze změn účetních metod (včetně dopadu odložené daně) a opravy v důsledku nesprávného účtování nebo neúčtování o nákladech a výnosech v minulých účetních obdobích, pokud jsou významné, se vykazují v položce „Jiný výsledek hospodaření minulých let“.

## p) Spřízněné strany

Spřízněnými stranami Společnosti se rozumí:

- strany, které přímo nebo nepřímo mohou uplatňovat rozhodující vliv u Společnosti, a společnosti, kde tyto strany mají rozhodující nebo podstatný vliv,
- strany, které přímo nebo nepřímo mohou uplatňovat podstatný vliv u Společnosti,
- členové statutárních, dozorčích a řídicích orgánů Společnosti nebo její mateřské společnosti a osoby blízké těmto osobám, včetně podniků, kde tito členové a osoby mají podstatný nebo rozhodující vliv,
- dceřiné a přidružené společnosti a společné podniky.

Významné transakce a zůstatky se spřízněnými stranami jsou uvedeny v bodě 17 Informace o transakcích se spřízněnými stranami.

## q) Následné události

Dopad událostí, které nastaly mezi rozvahovým dnem a dnem sestavení účetní závěrky, je zachycen v účetních výkazech v případě, že tyto události poskytly doplňující informace o skutečnostech, které existovaly k rozvahovému dni.

V případě, že mezi rozvahovým dnem a dnem sestavení účetní závěrky došlo k významným událostem představujícím skutečnosti, které nastaly po rozvahovém dni, jsou důsledky těchto událostí popsány a jejich dopady kvantifikovány v příloze účetní závěrky, ale nejsou zaúčtovány v účetních výkazech.

# 3. Dlouhodobý nehmotný a hmotný majetek

## a) Dlouhodobý nehmotný majetek

(tis. Kč)	Software	Ostatní ocenitelná práva	Goodwill	Nedokončený dlouhodobý nehmotný majetek	Celkem 2023	Celkem 2022
<b>Požizovací cena</b>						
Počáteční zůstatek	278 362	1 983	- 1 671 846	34 450	- 1 357 051	- 1 372 699
Přírůstky	1 344	480	0	46 789	48 613	34 994
Úbytky	- 2 397	0	0	0	- 2 397	- 19 346
Přeúčtování	32 938	0	0	- 32 938	0	0
<b>Konečný zůstatek</b>	<b>310 247</b>	<b>2 463</b>	<b>- 1 671 846</b>	<b>48 301</b>	<b>- 1 310 835</b>	<b>- 1 357 051</b>
<b>Oprávký</b>						
Počáteční zůstatek	258 009	1 859	- 1 671 846	0	- 1 411 978	- 1 423 204
Odpisy	32 284	135	0	0	32 419	30 205
Oprávký k úbytkům	- 2 397	0	0	0	- 2 397	- 18 979
<b>Konečný zůstatek</b>	<b>287 896</b>	<b>1 994</b>	<b>- 1 671 846</b>	<b>0</b>	<b>- 1 381 956</b>	<b>- 1 411 978</b>
<b>Zůstatková hodnota 1. 1.</b>	<b>20 353</b>	<b>124</b>	<b>0</b>	<b>34 450</b>	<b>54 927</b>	<b>50 505</b>
<b>Zůstatková hodnota 31. 12.</b>	<b>22 351</b>	<b>469</b>	<b>0</b>	<b>48 301</b>	<b>71 121</b>	<b>54 927</b>

Mezi nejvýznamnější přírůstky dlouhodobého nehmotného majetku v roce 2023 patřilo technické zhodnocení software Portál Axon Ivy ve výši 5 145 tis. Kč.

Kladný a záporný goodwill, který vznikl v rámci fúze rozdělením sloučením společností Jihočeská energetika, a.s., Jihomoravská energetika, a.s. a Moravská elektroenergetická, a.s., s rozhodným dnem 1. ledna 2005, představuje rozdíl mezi oceněním nabytého podniku a souhrnem jeho individuálně přeceněných složek majetku, snížený o převzaté závazky. Goodwill se odpisoval rovnoměrně po dobu 60 měsíců od rozhodného dne přeměny.

## b) Dlouhodobý hmotný majetek

(tis. Kč)	Pozemky	Stavby	Hmotné movité věci a jejich soubory	Ostatní dlouhodobý hmotný majetek	Oceňovací rozdíl k nabytému majetku	Nedokončený dlouhodobý hmotný majetek	Poskytnuté zálohy	Celkem 2023	Celkem 2022
<b>Požizovací cena</b>									
Počáteční zůstatek	19 835	1 085 409	308 341	87 899	158 777	38 197	56	<b>1 698 514</b>	<b>1 687 504</b>
Přírůstky	64	11 701	25 669	0	0	43 999	2 794	<b>84 227</b>	<b>65 627</b>
Úbytky	- 455	- 12 247	- 39 858	0	0	- 1 371	0	<b>- 53 931</b>	<b>- 54 617</b>
Přeučtování	0	17 212	12 199	0	0	- 29 411	0	<b>0</b>	<b>0</b>
Zaokrouhlení	0	0	0	1	0	0	0	<b>1</b>	<b>0</b>
<b>Konečný zůstatek</b>	<b>19 444</b>	<b>1 102 075</b>	<b>306 351</b>	<b>87 900</b>	<b>158 777</b>	<b>51 414</b>	<b>2 850</b>	<b>1 728 811</b>	<b>1 698 514</b>
<b>Oprávky</b>									
Počáteční zůstatek	0	472 052	218 139	62 439	158 777	0	0	<b>911 407</b>	<b>887 083</b>
Odpisy	0	22 836	23 767	514	0	0	0	<b>47 117</b>	<b>53 496</b>
Oprávky k úbytkům	0	- 6 913	- 39 151	0	0	0	0	<b>- 46 064</b>	<b>- 29 172</b>
<b>Konečný zůstatek</b>	<b>0</b>	<b>487 975</b>	<b>202 755</b>	<b>62 953</b>	<b>158 777</b>	<b>0</b>	<b>0</b>	<b>912 460</b>	<b>911 407</b>
<b>Zůstatková hodnota</b>									
<b>1. 1.</b>	<b>19 835</b>	<b>613 357</b>	<b>90 202</b>	<b>25 460</b>	<b>0</b>	<b>38 197</b>	<b>56</b>	<b>787 107</b>	<b>800 421</b>
<b>Zůstatková hodnota 31. 12.</b>	<b>19 444</b>	<b>614 100</b>	<b>103 596</b>	<b>24 947</b>	<b>0</b>	<b>51 414</b>	<b>2 850</b>	<b>816 351</b>	<b>787 107</b>

Mezi nejvýznamnější přírůstky dlouhodobého hmotného majetku v roce 2023 patřilo pořízení dobíjecích stanic ve výši 20 051 tis. Kč.

Oceňovací rozdíly, které vznikly při vkladu části podniku E.ON Bohemia, s.r.o. (k 1. lednu 2005) a při vkladu části podniku Jihočeská plynárenská, a.s. (k 1. lednu 2007) jako rozdíly mezi oceněním části podniku nabytého vkladem a oceněním jeho jednotlivých složek majetku v účetnictví sníženém o převzaté závazky vkládané společností, se odpisují rovnoměrně po dobu 180 měsíců do provozních nákladů. Oceňovací rozdíl, který vznikl z vkladu části podniku E.ON Bohemia, s.r.o. (k 1. lednu 2005) je již odepsán.

Oceňovací rozdíl (k 1. lednu 2008), který vznikl z koupě části podniku Jihočeské plynárenské - Servisní s.r.o. (dnes s právním nástupcem EG.D, a.s.) jako rozdíl mezi oceněním části koupeného podniku a oceněním jeho jednotlivých složek majetku v účetnictví, sníženém o převzaté závazky, se odpisuje rovnoměrně po dobu 180 měsíců do provozních nákladů.

Oceňovací rozdíl z vkladu části podniku Jihočeská plynárenská, a.s., byl k 31. prosinci 2023 a 2022 plně odepsán. Odpis z koupě části podniku Jihočeská plynárenská – Servisní s.r.o. byl za rok 2023 již nulový (2022: 1 458 tis. Kč).

Přijaté dotace na investiční účely v roce 2023 činily 43 002 tis. Kč (2022: 28 559 tis. Kč).

# 4. Finanční majetek

## Dlouhodobý finanční majetek

(tis. Kč)	Ostatní dlouhodobé cenné papíry a podíly	Celkem 2023	Celkem 2022
<b>Požizovací cena</b>			
Počáteční zůstatek	200	200	200
Přírůstky / úbytky	0	0	0
<b>Konečný zůstatek</b>	<b>200</b>	<b>200</b>	<b>200</b>
<b>Opravné položky</b>			
Počáteční zůstatek	0	0	0
Přírůstky / úbytky	0	0	0
<b>Zůstatková hodnota 31. 12.</b>	<b>200</b>	<b>200</b>	<b>200</b>

### Ostatní dlouhodobé cenné papíry a podíly

2023	Vlastnický podíl	Počet akcií	Nominální hodnota akcie v Kč	Celkový zisk (+) / ztráta (-) za rok 2023	Vlastní kapitál k 31. 12. 2023	Požizovací cena	Reálná hodnota
Ostatní dlouhodobé cenné papíry	0	0	0	0	0	200	0
<b>Celkem ostatní dlouhodobé cenné papíry</b>						<b>200</b>	<b>0</b>

V roce 2023 neměla Společnost z dlouhodobého finančního majetku žádný výnos z titulu přijatých podílů na zisku.

### Ostatní dlouhodobé cenné papíry a podíly

2022	Vlastnický podíl	Počet akcií	Nominální hodnota akcie v Kč	Celkový zisk (+) / ztráta (-) za rok 2022	Vlastní kapitál k 31. 12. 2022	Požizovací cena	Reálná hodnota
Ostatní dlouhodobé cenné papíry	0	0	0	0	0	200	0
<b>Celkem ostatní dlouhodobé cenné papíry</b>						<b>200</b>	<b>0</b>

V roce 2022 neměla Společnost z dlouhodobého finančního majetku žádný výnos z titulu přijatých podílů na zisku.

## 5. Pohledávky a závazky

**a)** Pohledávky z obchodních vztahů činí 692 586 tis. Kč (2022: 726 799 tis. Kč), ze kterých 3 000 tis. Kč (2022: 3 251 tis. Kč) představují pohledávky po lhůtě splatnosti. Opravná položka k pochybným pohledávkám k 31. prosinci 2023 činila 2 781 tis. Kč (2022: 927 tis. Kč).

Společnost eviduje dlouhodobé pohledávky s dobou splatnosti delší než pět let ve výši 10 tis. Kč (2022: 11 tis. Kč).

Pohledávky nejsou kryty věcnými zárukami.

Společnost neneviduje žádné pohledávky a podmíněné pohledávky, které nejsou vykázány v rozvaze.

Pohledávky – ovládaná nebo ovládající osoba představují cash-pooling ve výši 2 385 854 tis. Kč (2022: 2 644 971 tis. Kč) mezi Společností a společnostmi skupiny E.ON, zejména pak E.ON SE, vedený na základě smluv u peněžních ústavů Deutsche Bank a Komerční banka, a.s. Společnost je prostřednictvím cash-poolingu zapojena do skupinového zhodnocení finančních prostředků a financování potřeb Společnosti.

Dohadné účty aktivní k 31. prosinci 2023 v celkové výši 467 580 tis. Kč (2022: 417 666 tis. Kč) souvisí především s nevyfakturovanými výnosy z SLA smluv za prosinec 2023 (v minulém období za prosinec 2022).

Jiné dlouhodobé pohledávky k 31. prosinci 2023 představují zejména pohledávky z titulu finančních derivátů, které jsou blíže popsány v bodě 7 Finanční deriváty. Jiné dlouhodobé pohledávky k 31. prosinci 2022 představovali zejména nezpochybnitelné nároky na dotace s realizací v roce 2024 a později.

Jiné krátkodobé pohledávky k 31. prosinci 2023 představují nezpochybnitelné nároky na dotace, které budou realizované v průběhu roku 2024. Dotace souvisí s konkrétními projekty, jež jsou blíže specifikované v rámci položky „Stát – daňové závazky a dotace“.

**b)** Závazky z obchodních vztahů činí 915 960 tis. Kč (2022: 172 246 tis. Kč).

Společnost neneviduje dlouhodobé závazky s dobou splatnosti delší než pět let.

Závazky nejsou kryty věcnými zárukami.

Závazky – ovládaná nebo ovládající osoba představují zejména cash-pooling ve výši 908 688 tis. Kč (2022: 1 620 312 tis. Kč) mezi Společností a společnostmi skupiny E.ON, zejména pak společnostmi E.ON Energie, a.s., Local Energies, a.s. a EG.D, a.s., vedený na základě smlouvy u peněžního ústavu Komerční banka, a.s. Společnost je prostřednictvím cash-poolingu zapojena do skupinového zhodnocení finančních prostředků a financování potřeb Společnosti.

Stát – daňové závazky a dotace k 31. prosinci 2023 tvoří především závazek z titulu přijaté dotace od Ministerstva dopravy ve výši 25 155 tis. Kč (2022: 68 368 tis. Kč) na projekt výstavby sítě rychlodobíjecích stanic E.ON z operačního programu Doprava 2014 – 2020 a závazek z titulu přijaté dotace na základě smluv o grantu s Innovation and Networks Executive Agency a Západoslovenskou energetikou, a.s., ve výši 0 tis. Kč (2022: 6 423 tis. Kč) na projekt NEXT-E (SK/CZ), týkající se výstavby rychlých nabíjecích stanic pro elektromobily.

Dohadné účty pasivní k 31. prosinci 2023 v celkové výši 357 735 tis. Kč (2022: 502 187 tis. Kč) souvisí především s dohadnými položkami na nevyplacené odměny (2022: souvisí především s nevyfakturovanými IT náklady).

K 31. prosinci 2023 a 2022 Společnost nečerpala žádný úvěr ani půjčku.

## 6. Náklady příštích období

Náklady příštích období k 31. prosinci 2023 v celkové výši 279 388 tis. Kč (2022: 240 563 tis. Kč) souvisí především s centrálními IT náklady včetně nákladů na nově vznikající centrální informační systém SAP S/4 HANA.

## 7. Finanční deriváty

Společnost využívá pevné derivátové smlouvy se smluvně definovanými termíny peněžních toků. Reálná hodnota derivátových smluv je ovlivňována zejména vývojem měnových kurzů.

K rozvahovému dni měla Společnost otevřeny následující finanční deriváty k obchodování:

(tis. Kč)	31. 12. 2023			31. 12. 2022		
	Reálná hodnota kladná	Reálná hodnota záporná	Nominální hodnota	Reálná hodnota kladná	Reálná hodnota záporná	Nominální hodnota
Forwardy a swapy na nákup EUR	11 454	0	1 466 137	0	2 557	165 764
<b>Finanční deriváty určené k obchodování celkem</b>	<b>11 454</b>	<b>0</b>	<b>1 466 137</b>	<b>0</b>	<b>2 557</b>	<b>165 764</b>

Změna reálné hodnoty derivátů účtovaná do výkazu zisku a ztráty činí 14 011 tis. Kč (2022: - 22 486 tis. Kč).

## 8. Opravné položky

(tis. Kč)	Opravná položka k pohledávkám
Zůstatek k 1. 1. 2023	927
Tvorba	2 304
Rozpuštění / použití	- 450
<b>Zůstatek k 31. 12. 2023</b>	<b>2 781</b>

## 9. Vlastní kapitál

Zisk vytvořený v běžném období bude rozdělen na základě rozhodnutí valné hromady.

Společnost vyplatila v letošním roce společnosti E.ON Energie 38. Beteiligungs-GmbH podíl na zisku ve výši 131 882 tis. Kč.

## 10. Rezervy

(tis. Kč)	Odměny a nevyčerpaná dovolená	Restrukturalizace – odstupné a mobilita	Rezerva na daň z příjmů	Celkem
<b>Zůstatek rezerv snížený o zálohy na daň z příjmů k 1. 1. 2023</b>	<b>68 761</b>	<b>5 202</b>	<b>23 920</b>	<b>97 883</b>
Tvorba	57 846	0	51 938	109 784
Čerpání	- 35 600	- 5 202	- 23 920	- 64 722
Rozpuštění	- 1 749	0	0	- 1 749
<b>Zůstatek rezerv k 31. 12. 2023</b>	<b>89 258</b>	<b>0</b>	<b>51 938</b>	<b>141 196</b>
Zaplacené zálohy	0	0	- 31 925	- 31 925
<b>Zůstatek rezerv snížený o zálohy na daň z příjmů k 31. 12. 2023</b>	<b>89 258</b>	<b>0</b>	<b>20 013</b>	<b>109 271</b>

V roce 2023 byla rezerva na daň z příjmů ve výši 51 938 tis. Kč (2022: 41 000 tis. Kč) snížena o zaplacené zálohy na daň z příjmů ve výši 31 925 tis. Kč (2022: 17 080 tis. Kč) a výsledná hodnota rezervy ve výši 20 013 tis. Kč (2022: 23 920 tis. Kč) byla vykázána v položce „Rezerva na daň z příjmů“.

## 11. Informace o tržbách

(tis. Kč)	2023	2022
Tržby za poskytnuté SLA provozní služby	2 641 325	2 373 183
Tržby za poskytnuté SLA investiční služby	381 012	354 393
Ostatní tržby z prodeje vlastních produktů a služeb	168 112	146 842
<b>Tržby z prodeje výrobků a služeb celkem</b>	<b>3 190 449</b>	<b>2 874 418</b>

96 % všech tržeb z prodeje výrobků a služeb je v roce 2023 a 2022 realizováno v rámci České republiky. Zbývající část tržeb je realizována v rámci Evropské unie.

## 12. Ostatní významné pozice výkazu zisku a ztráty

Spotřebu materiálu a energie představují náklady na spotřebu materiálu použitého v rámci projektů realizovaných pro skupinu E.ON ve výši 92 975 tis. Kč (2022: 84 160 tis. Kč) a náklady na spotřebu energií ve výši 67 410 tis. Kč (2022: 62 424 tis. Kč).

Služby představují převážně náklady na dodané IT služby ve výši 597 678 tis. Kč (2022: 530 450 tis. Kč), náklady na poddávky společnostem ve skupině ve výši 390 264 tis. Kč (2022: 311 195 tis. Kč) a náklady spojené s nájmem mimo skupinu (včetně přidružených služeb jakými jsou úklid a ostraha objektů) ve výši 133 152 tis. Kč (2022: 162 470 tis. Kč).

## 13. Informace o odměnách statutárním auditorům

Tyto informace jsou uvedeny v příloze konsolidované účetní závěrky sestavené za konsolidační celek E.ON SE, ve kterém je Společnost zahrnuta.

# 14. Zaměstnanci a členové řídicích a kontrolních orgánů

	Průměrný přepočtený počet		* Mzdové náklady	
	2023	2022	2023	2022
Zaměstnanci	926	892	919 439	788 383
Členové řídicích orgánů	4	4	7 317	8 202
Členové kontrolních orgánů	2	2	0	0
<b>Celkem</b>	<b>932</b>	<b>898</b>	<b>926 756</b>	<b>796 585</b>

\* Mzdové náklady u členů řídicích a kontrolních orgánů představují odměny členům těchto orgánů z výkonu jejich funkce. V hodnotách mzdových nákladů uvedených výše nejsou zahrnuty náklady na služby ve formě přefakturace mzdových nákladů ze skupiny.

V roce 2023 a 2022 neobdrželi členové řídicích a kontrolních orgánů žádné zápůjčky a úvěry.

Společnosti nevznikly do 31. prosince 2023 žádné penzijní závazky vůči bývalým členům řídicích a kontrolních orgánů.

# 15. Daň z příjmů

## a) Splatná

Splatná daň z příjmů zahrnuje odhad daně za zdaňovací období 2023 ve výši 51 938 tis. Kč (2022: 41 000 tis. Kč), upřesnění odhadu daně za zdaňovací období 2022 ve výši 1 074 tis. Kč (2021: - 1 383 tis. Kč).

## b) Odložená

(tis. Kč)	Pohledávky		Závazky		Rozdíl	
	2023	2022	2023	2022	2023	2022
Dlouhodobý hmotný majetek	0	0	- 89 368	- 81 375	- 89 368	- 81 375
Dlouhodobý nehmotný majetek	368	0	0	- 303	368	- 303
Pohledávky	452	0	0	0	452	0
Rezervy	18 744	14 053	0	0	18 744	14 053
Ostatní dočasné rozdíly	9 312	6 789	0	0	9 312	6 789
<b>Odložená daňová pohledávka / (závazek)</b>	<b>28 876</b>	<b>20 842</b>	<b>- 89 368</b>	<b>- 81 678</b>	<b>- 60 492</b>	<b>- 60 836</b>

V souladu s účetními postupy uvedenými v bodě 2j) Daň z příjmů byla pro výpočet odložené daně použita daňová sazba 21 % (2022: 19 %).

# 16. Dorovnávací daň

Společnost očekává, že se v souladu se zákonem č. 416/2023 Sb., o dorovnávacích daních pro velké nadnárodní skupiny a velké vnitrostátní skupiny stane v následujícím účetním období poplatníkem dorovnávací daně. Společnost předpokládá, že dopad této skutečnosti na celkovou daňovou povinnost nebude významný.

# 17. Informace o transakcích se spřízněnými stranami

(tis. Kč)	2023	2022
<b>Výnosy</b>		
Prodej vlastních výkonů a zboží	119	0
Prodej služeb	3 170 739	2 850 434
Úrokové výnosy	163 745	417 889
Ostatní výnosy	15 450	38 921
<b>Celkem výnosy</b>	<b>3 350 053</b>	<b>3 307 244</b>
<b>Náklady</b>		
Spotřebované nákupy	63 291	60 047
Nákup služeb	714 363	635 733
Úrokové náklady	67 380	248 310
Ostatní náklady	12 244	103 482
<b>Celkem náklady</b>	<b>857 278</b>	<b>1 047 572</b>

(tis. Kč)	2023	2022
<b>Pohledávky</b>		
Pohledávky z obchodních vztahů	687 992	721 894
Dohadné položky a ostatní pohledávky	478 339	442 042
Poskytnuté zápůjčky a cash-pooling	2 385 854	2 644 971
<b>Celkem pohledávky</b>	<b>3 552 185</b>	<b>3 808 907</b>
<b>Závazky</b>		
Závazky vůči společnostem v konsolidačním celku		
Z toho:		
závazky z obchodních vztahů včetně přijatých záloh	744 630	22 851
dohadné položky a ostatní závazky	29 574	260 277
přijaté zápůjčky a cash-pooling	908 688	1 620 312
Závazky vůči přidruženým společnostem	0	0
Závazky vůči ostatním spřízněným účetním jednotkám	0	0
<b>Celkem závazky</b>	<b>1 682 892</b>	<b>1 903 440</b>

Pohledávky a závazky z prodeje a nákupu zboží a služeb jsou zahrnuty v rámci pohledávek a závazků z obchodních vztahů popsaných v bodě 5 Pohledávky a závazky.

Poskytnuté zápůjčky a cash-pooling zahrnují pohledávky vyplývající ze zavedení cash-poolingu v celkové výši 2 385 854 tis. Kč (2022: 2 644 971 tis. Kč) za společnostmi E.ON SE, Jihočeská plynárenská, a.s. a LE Montáže, s.r.o.

Přijaté zápůjčky a cash-pooling zahrnují závazky vyplývající ze zavedení cash-poolingu v celkové výši 908 688 tis. Kč (2022: 1 620 312 tis. Kč) za společnostmi EG.D, a.s., E.ON Energie, a.s. a Local Energies, a.s.

# 18. Podmíněné závazky

K 31. prosinci 2023 Společnost neneviduje podmíněné závazky ze soudních sporů, které nejsou součástí zaúčtovaných rezerv (2022: 86 448 tis. Kč).

Vedení Společnosti si není vědomo žádných dalších podmíněných závazků Společnosti.

## 19. Významné smluvní a potenciální závazky

Společnost je smluvně zavázána platit splátky zejména z titulu najatých pozemků, nebytových prostor a energetických zařízení (do roku 2022 včetně operativních leasingů):

(tis. Kč)	31. prosince 2023	31. prosince 2022
Splatno do 1 roku	33 494	31 513
Splatno od 1 do 5 let	130 629	124 720
Splatno v následujících letech	8 884	34 881
<b>Celkem</b>	<b>173 007</b>	<b>191 114</b>

Společnost neevidovala k 31. prosinci 2023 žádné smluvní závazky z operativních leasingů.

Smluvní závazky ze smluv o poskytování provozních služeb SLA a NK na rok 2024 činí 91 754 tis. Kč (2023: 127 740 tis. Kč).

Společnost eviduje další závazky ze smluv vůči třetím stranám z titulu nasmlouvaných služeb, jež budou realizovány v následujících letech. Jedná se především o služby v oblasti facility managementu, IT podpory a telekomunikací a o agenturní zaměstnance. Společnost zároveň eviduje smluvní investiční závazky, jež budou realizovány v následujících letech.

## 20. Přehled o peněžních tocích

Pro účely sestavení přehledu o peněžních tocích jsou peněžní prostředky a peněžní ekvivalenty definovány tak, že zahrnují peníze v pokladně, peníze na cestě, peníze na bankovních účtech a další finanční aktiva, jejichž ocenění může být spolehlivě určeno a která mohou být snadno přeměněna v peněžní prostředky.

**Zůstatek peněžních prostředků a peněžních ekvivalentů je na konci účetního období následující:**

(tis. Kč)	Zůstatek k 31. 12.	
	2023	2022
Peněžní prostředky na účtech	44 329	74 819
Peněžní prostředky v pokladně	428	529
Pohledávka z cash-poolingu (netto pohledávka po odečtení závazků)	1 477 166	1 024 659
<b>Peněžní prostředky a peněžní ekvivalenty celkem</b>	<b>1 521 923</b>	<b>1 100 007</b>

## 21. Bankovní záruky a záruky poskytnuté mateřskou společností

Na základě Rámcové smlouvy o poskytování finančních služeb s Komerční bankou, a.s., byla Společnosti poskytnuta globální úvěrová linka ve výši 500 000 tis. Kč (2022: 500 000 tis. Kč). K 31. prosinci 2023 a 2022 Společnost v rámci této smlouvy nečerpala bankovní záruku.

Platební závazky plynoucí z nájemní smlouvy jsou zajištěny ručitelským prohlášením vystaveným společností E.ON SE ve prospěch CITY CENTER CB s.r.o. ve výši 8 000 tis. Kč (2022: 8 000 tis. Kč) s platností do 31. ledna 2029 (2022: do 31. ledna 2029).

## 22. Významné následné události

S účinností ke dni 30. dubna 2024 bylo schváleno odvolání prokury udělené panu Milanu Kroupovi. Tato změna nebyla k datu vydání účetní závěrky zapsána do obchodního rejstříku.

S účinností ke dni 1. května 2024 bylo schváleno udělení prokury paní Vlastě Sloupové. Tato změna nebyla k datu vydání účetní závěrky zapsána do obchodního rejstříku.

S účinností ke dni 1. května 2024 byla opětovně zvolena paní Claudia Viohl do funkce jednatele Společnosti a to na dobu určitou do 30. dubna 2026. Tato změna nebyla k datu vydání účetní závěrky zapsána do obchodního rejstříku.

Po rozvahovém dni nedošlo k žádným následným událostem, které by měly významný dopad na účetní závěrku k 31. prosinci 2023.

V Českých Budějovicích, dne 15. května 2024



Claudia Viohl  
jednatelka



Marian Rusko  
jednatel