

Výroční zpráva 2023

EUROVIA CZ a.s.

Obsah

1. Zpráva vedení o podnikatelské činnosti společnosti a o stavu jejího majetku, textová část.....	4
1.1. Základní informace	4
1.2. Výklad k uplynulému a předpokládanému vývoji podnikání.....	10
2. Zpráva auditora.....	13
3. Účetní závěrka.....	16
3.1. Rozvaha k 31. 12. 2023	17
3.2. Výkaz zisku a ztráty k 31. 12. 2023	19
3.3. Přehled o změnách vlastního kapitálu.....	20
3.4. Přehled o peněžních tocích	21
3.5. Příloha k účetní závěrce.....	22
3.5.1. Popis společnosti	22
3.5.2. Informace o použitých obecných účetních zásadách a použitých účetních metodách.....	23
3.5.3. Dlouhodobý majetek	28
3.5.4. Zásoby.....	31
3.5.5. Pohledávky.....	31
3.5.6. Finanční majetek	32
3.5.7. Ostatní aktiva.....	32
3.5.8. Vlastní kapitál	32
3.5.9. Rezervy	32
3.5.10. Závazky	33
3.5.11. Bankovní úvěry	34
3.5.12. Ostatní pasiva	34
3.5.13. Leasing	34
3.5.14. Majetek a závazky nevykázané v rozvaze	34
3.5.15. Výnosy běžného roku	35
3.5.16. Jiné provozní výnosy.....	35
3.5.17. Spotřeba materiálu a energie.....	35
3.5.18. Přijaté služby.....	36
3.5.19. Celkové náklady na odměny statutární auditorské společnosti.....	36
3.5.20. Osobní náklady	36
3.5.21. Jiné provozní náklady	37
3.5.22. Změna stavu opravných položek a rezerv	37
3.5.23. Ostatní finanční výnosy	37
3.5.24. Ostatní finanční náklady	37

3.5.25.	Informace o spřízněných osobách	38
3.5.26.	Významné události po datu závěrky.....	39
4.	Zpráva o vztazích.....	40
4.1.	Informace	40
4.1.1.	Ovládaná osoba	40
4.1.2.	Ovládající osoba.....	40
4.1.3.	Osoby ovládané stejnou ovládající osobou	41
4.1.4.	Struktura vztahů mezi ovládající a ovládanými osobami	47
4.1.5.	Způsob ovládání.....	48
4.1.6.	Úloha ovládané osoby v předmětné struktuře.....	48
4.2.	Vztahy s ovládající osobou.....	49
4.2.1.	Jednání na popud ovládající osoby.....	49
4.2.2.	Typy obchodních transakcí	49
4.2.3.	Přehled plnění.....	50
4.3.	Vztahy s osobami ovládanými stejnou ovládající osobou	51
4.3.1.	Jednání na popud osob ovládaných stejnou ovládající osobou	51
4.3.2.	Typy obchodních transakcí	51
4.3.3.	Přehled plnění.....	52
4.4.	Zhodnocení.....	55
4.4.1.	Újma a vyrovnání.....	55
4.4.2.	Výhody, nevýhody, rizika.....	55

1. Zpráva vedení o podnikatelské činnosti společnosti a o stavu jejího majetku, textová část

1.1. Základní informace

SKUPINA VINCI CONSTRUCTION CS V ČESKÉ REPUBLICĚ A NA SLOVENSKU

VINCI Construction CS a. s., (dále jen „společnost“) je součástí mezinárodní skupiny VINCI se sídlem 1973 Boulevard de la Défense, 92 000 Nanterre, France.

Internetová adresa skupiny: www.VINCI.com

Společnost je součástí konsolidačního celku skupiny VINCI Construction CS, která je součástí konsolidačního celku skupiny VINCI; 1973 Boulevard de la Defense, 92000 Nanterre; France. Údaje skupiny VINCI jsou zejména zveřejněny na mezinárodně obchodované burze Paříž – CAC 40.

V České republice a na Slovensku skupinu VINCI Construction CS tvoří níže uvedené konsolidované společnosti:

Společnost	Vlastník	% vlastnictví ve skupině
VINCI Construction CS a.s.	VINCI Construction (Francie)	100 %
EUROVIA CS, a.s.	VINCI Construction CS a.s.	100 %
EUROVIA Kamenolomy, a.s.	EUROVIA Stone	100 %
EUROVIA Silba, a.s.	VINCI Construction CS a.s.	100 %
DIVIA stavební s.r.o.	VINCI Construction CS a.s.	100 %
PREFA PRO, a.s.	VINCI Construction CS a.s.	100 %
OK Třebestovice, a.s.	VINCI Construction CS a.s.	100 %
EUROVIA Asfalt s.r.o. (předcházející název OBALOVNA LETKOV, spol. s r.o.)	VINCI Construction CS a.s.	100 %
VIALAB CZ s.r.o.	VINCI Construction CS a.s.	100 %
PRŮMSTAV, a.s.	VINCI Construction CS a.s.	100 %
Stavby mostů a.s.	VINCI Construction CS a.s.	100 %
SMP Vodohospodářské stavby a.s.	VINCI Construction CS a.s.	100 %
SMP Construction a.s.	VINCI Construction CS a.s.	100 %
ARKO TECHNOLOGY a.s.	VINCI Construction CS a.s.	100 %
FREYSSINET CS, a.s.	VINCI Construction CS a.s.	50 %
SILASFALT s.r.o.	VINCI Construction CS a.s.	50 %
GJW Praha spol. s r.o.	VINCI Construction CS a.s.	49,75 %
EUROVIA SK, a.s. (slovenská společnost)	VINCI Construction CS a.s.	98,61 %
VIALAB SK s.r.o. (slovenská společnost)	VINCI Construction CS a.s.	100 %
SMS a.s. (slovenská společnost)	VINCI Construction CS a.s.	100 %
EUROVIA - Kameňolomy, s.r.o. (slovenská společnost)	EUROVIA Stone	100 %

Níže uvedené údaje představují podíl skupiny VINCI Construction CS v ČR a SR v konsolidované účetní závěrce skupiny VINCI dle pravidel IFRS. Konsolidace a její audit podle pravidel IFRS probíhá na úrovni skupiny VINCI ve Francii.

Kombinované výkazy skupiny Vinci Construction CS : VÝKAZ ZISKŮ A ZTRÁT (tis. CZK)	Prosinec 2023	Prosinec 2022
Výnosy	29 456 773	26 837 330
Ostatní výnosy	425 855	423 447
Provozní náklady	-28 398 364	-26 194 087
Provozní výsledek z běžné činnosti	1 484 264	1 066 690
Náklady vázané na akcie	0	0
Podíl na zisku/ztrátě v přidružených podnicích	63 578	68 327
Přijaté podíly na zisku od nekonsolidovaných společností	14 469	12 945
Provozní výsledek hospodaření operativní	1 562 311	1 147 962
Dopady z přeměn obchodních společností	0	-8 142
Provozní výsledek hospodaření	1 562 311	1 139 820
Finanční náklady	-26 531	-1 220
Finanční výnosy	420 883	296 245
Finanční výsledek hospodaření	394 352	295 025
Ostatní finanční výnosy a náklady	-4 395	-6 247
Daň z příjmů	-301 032	-242 750
Výsledek hospodaření za účetní období včetně minoritních podílů	1 651 236	1 185 848
Minoritní podíly	-1 332	-820
Výsledek hospodaření	1 649 904	1 185 028
EBIT	1 562 311	1 139 820
EBITDA	2 341 950	1 909 841

Kombinované výkazy skupiny Vinci Construction CS :		
AKTIVA (tis. CZK)	Prosinec 2023	Prosinec 2022
Goodwill	138 067	136 933
Ostatní nehmotný majetek	226 893	239 066
Pozemky, budovy a zařízení	5 074 664	4 933 185
Investice v přidružených podnicích	345 415	311 686
Ostatní dlouhodobý finanční majetek	493 267	433 607
Odložená daňová pohledávka	1 262 396	1 157 290
DLOUHODOBÁ AKTIVA CELKEM	7 540 702	7 211 767
Zásoby a nedokončená výroba	701 166	585 010
Pohledávky	5 084 534	5 794 887
Ostatní krátkodobá aktiva	1 402 200	1 427 909
Daňové pohledávky	134 974	48 135
Ostatní finanční aktiva (cash management-cash pool)	10 073 325	8 971 939
Peněžní prostředky a jejich ekvivalenty	788 241	657 969
KRÁTKODOBÁ AKTIVA CELKEM	18 184 440	17 485 849
AKTIVA CELKEM	25 725 142	24 697 616

Kombinované výkazy skupiny Vinci Construction CS :		
VLASTNÍ KAPITÁL A ZÁVAZKY (tis. CZK)	Prosinec 2023	Prosinec 2022
Základní kapitál	4 307 999	4 307 999
Emisní ážio	2 301 211	2 301 211
Fondy ze zisku	962 831	50 417
Výsledek hospodaření běžného účetního období	1 649 904	1 185 029
Ostatní vlastní kapitál	10 701	10 509
Vlastní kapitál připadající vlastníkům mateřské společnosti	9 232 646	7 855 165
Nekontrolní podíly	9 747	8 184
VLASTNÍ KAPITÁL CELKEM	9 242 393	7 863 349
Dlouhodobé rezervy	62 679	43 185
Rezervy na zaměstnanecké benefity	21 856	15 241
Dlouhodobé půjčky	0	0
Dlouhodobé finanční instrumenty (deriváty)	0	0
Dlouhodobé závazky z leasingu	130 384	159 500
Ostatní dlouhodobé závazky	292 321	260 649
Odložený daňový závazek	211 779	179 754
DLOUHODOBÉ ZÁVAZKY CELKEM	719 019	658 329
Krátkodobé rezervy	3 545 115	3 099 988
Závazky z obchodních vztahů	6 674 775	7 648 416
Ostatní krátkodobé závazky	5 363 911	5 030 610
Daňové závazky	77 852	202 291
Krátkodobé závazky z leasingu	102 076	106 423
Krátkodobé půjčky	0	88 210
KRÁTKODOBÉ ZÁVAZKY CELKEM	15 763 730	16 175 938
VLASTNÍ KAPITÁL A ZÁVAZKY CELKEM	25 725 142	24 697 616

Kombinované výkazy skupiny Vinci Construction CS :
PŘEHLED O PENĚŽNÍCH TOKÍCH
(tis. CZK)

Prosinec 2023

Prosinec 2022

Výsledek hospodaření za účetní období	1 651 236	1 185 848
Odpisy stálých aktiv	779 639	770 021
Změna stavu opravných položek	3 438	1 000
Změna stavu vázaných akcií	31 179	21 207
Zisk nebo ztráta z prodeje stálých aktiv	-34 965	-117 465
Dopady z přeměn obchodních společností	-17 272	1 147
Podíl na zisku nebo ztrátě spol. účtovaných ekvivalenční met., dividendy od nekons. spol.	-78 047	-81 435
Ostatní splatné finanční výnosy a náklady	-394 353	-295 024
Dopad z leasingových operací	7 070	8 319
Daň z příjmů	301 032	242 749
Peněžní tok z provozní činnosti před zdaněním a fin. náklady	2 248 957	1 736 367
Změna stavu pracovního kapitálu	581 552	424 214
Zaplacené daně	-582 429	-415 905
Čisté úroky	394 352	295 025
Přijaté podíly na zisku přidružených podniků/od společností s podstatným vlivem	29 850	29 850
ČISTÝ PENĚŽNÍ TOK Z PROVOZNÍ ČINNOSTI	2 672 282	2 069 551
Výdaje spojené s nabytím stálých aktiv	-851 160	-812 198
Příjmy z prodeje stálých aktiv	38 024	196 073
Peněžní tok z investiční činnosti	-813 136	-616 125
Investiční činnosti	0	0
Přijaté podíly na zisku od nekonsolidovaných společností	0	0
Zaplacené závazky z leasingu	-111 018	-141 280
ČISTÝ PENĚŽNÍ TOK Z INVESTIČNÍ ČINNOSTI	-924 154	-757 405
Kapitálové platby z minoritních podílů	0	0
Vyplacené podíly na zisku	-328 453	-527 076
Ostatní	15	-15
ČISTÝ PENĚŽNÍ TOK Z FINANČNÍ ČINNOSTI	-328 437	-527 091
STAV PENĚŽNÍCH PROSTŘEDKŮ NA POČÁTKU ÚČETNÍHO OBDOBÍ	9 541 698	8 780 183
Čisté zvýšení nebo snížení peněžních prostředků	1 419 690	785 055
Ostatní dopady konsolidace	-99 821	-23 540
STAV PENĚŽNÍCH PROSTŘEDKŮ NA KONCI ÚČETNÍHO OBDOBÍ	10 861 567	9 541 698
Volné peněžní prostředky	1 748 127	1 311 670

SPOLEČNOST EUROVIA CZ A.S.

Společnost je česká právnická osoba, akciová společnost, se sídlem U Michelského lesa 1581/2, 140 00 Praha 4, Česká republika. Společnost byla založena 4. 5. 1992 podle § 172 Obchodního zákoníku. Jediným zakladatelem byl Fond národního majetku ČR. Společnost je zapsána v obchodním rejstříku Městského soudu v Praze, oddíl B, vložka 1561. Identifikační číslo společnosti je 452 74 924.

Hlavním předmětem podnikání společnosti je provádění dopravních a inženýrských staveb.

Internetové stránky společnosti jsou zřízeny na adrese <https://eurovia.vinci-construction.cz/>

Jediným akcionářem společnosti je společnost VINCI Construction CS a.s., se sídlem U Michelského lesa 1581/2, Praha 4, IČO: 140 80 672.

AKCIE

Základní kapitál uvedený v čl. 4, odst. 1 stanov společnosti je rozvržen na 1.386.200 ks akcií na jméno, každá ve jmenovité hodnotě 722,- Kč, které jsou vydány jako zaknihovaný cenný papír a jsou neomezeně převoditelné.

Dividendy se vyplácejí akcionářům, kteří jsou majiteli akcií společnosti ke dni rozhodnému pro jejich výplatu.

Popis práv vyplývajících z vlastnictví akcií:

Akcionář je oprávněn účastnit se valné hromady, hlasovat na ní, má právo požadovat a dostat vysvětlení záležitostí týkajících se společnosti, je-li takové vysvětlení potřebné pro posouzení předmětu jednání valné hromady, a uplatňovat návrhy a protinávrhy. S každou akcií o jmenovité hodnotě 722 Kč je spojen jeden hlas. Společnost nevydala akcie s prioritními právy.

Akcionář má právo na podíl na zisku společnosti (dividendu), který valná hromada podle hospodářského výsledku schválila k rozdělení. Tento podíl se určuje poměrem celkové jmenovité hodnoty akcionářem vlastněných akcií k celkové jmenovité hodnotě všech akcií společnosti.

Akcionář má právo na podíl na likvidačním zůstatku. Tento podíl se určuje poměrem celkové jmenovité hodnoty akcionářem vlastněných akcií k celkové jmenovité hodnotě všech akcií společnosti.

STATUTÁRNÍ ORGÁN – SPRÁVNÍ RADA (K 31. 12. 2023)

Funkce	Jméno	Rok narození	Vzdělání
Předseda správní rady	Martin Borovka	1974	VŠ
Místopředseda správní rady	Paul Scippa	1966	VŠ
Místopředseda správní rady	Erika Kohoutová	1983	VŠ
Člen správní rady	Zdeněk Novák	1967	VŠ
Člen správní rady	Ján Špaňo	1967	VŠ
Člen správní rady	Pavel Jiroušek	1965	VŠ
Člen správní rady	Miroslav Trnka	1972	VŠ

VEDENÍ SPOLEČNOSTI (K 31. 12. 2023)

Generální ředitel	Ing. Martin Borovka
Finanční ředitel	Paul Scippa
Personální ředitelka	Ing. Erika Kohoutová
Technický ředitel	Ing. Michal Sýkora
Ředitel oblasti Čechy západ	Ing. Zdeněk Novák
Ředitel oblasti Čechy střed	Ing. Pavel Jiroušek
Ředitel oblasti Železniční stavby a mosty	Ing. Miroslav Trnka
Ředitel oblasti Morava	Ing. Ján Špaňo
Ředitel oblasti Obalovny a lomy	Ing. Martin Pekáček

ŘEDITELÉ ZÁVODŮ (K 31. 12. 2023)

závod Plzeň	Ing. Jan Muzika
závod Liberec	Ing. Miroslav Slatinka
závod Praha východ	Ing. Tomáš Juna
závod Praha západ	Ing. Petr Tesař
závod Ústí nad Labem	Ing. Karel Nápravník
závod Karlovy Vary	Michal Sakař
závod Čechy východ	Ing. Michal Šumpík
závod České Budějovice	Ing. Pavel Vrba
závod Mosty a konstrukce	Ing. Ján Malata
závod Zlín	Ing. Michal Friedlaender
závod Železniční stavby	Michael Gelo
závod Morava jih	Ing. Ludvík Šumbera
závod Emulze Kolín	Tomáš Kunc
závod Ostrava	Ing. Štefan Podolan
závod Obalovny CZ	Ing. Antonín Hnízdo
závod Cementobetonové technologie	Ing. František Niebauer
závod Elektro	Ing. Michal Šik, MBA

PODSTATNÉ ZMĚNY, KE KTERÝM DOŠLO V PRŮBĚHU ÚČETNÍHO OBDOBÍ

V důsledku rozdělení odštěpením sloučením došlo k odštěpení části jmění společnosti EUROVIA CZ a.s., se sídlem U Michelského lesa 1581/2, Michle, 140 00 Praha 4, IČO: 45274924, zapsané v obchodním rejstříku, vedeném Městským soudem v Praze, oddíl B, vložka 1561, uvedené v projektu rozdělení ze dne 29. 11. 2022, a k jejímu přechodu na nástupnickou společnost EUROVIA Asphalt s.r.o., se sídlem Nedokončená 1332, Kyje, 198 00 Praha 9, IČO: 49790633, zapsanou v obchodním rejstříku, vedeném Městským soudem v Praze, oddíl C, vložka 368880. Rozhodný den byl stanoven na 1. 1. 2023. Zápis o Přeměně je v obchodním rejstříku proveden dne 16. 3. 2022. Účelem přeměny společně s dalšími s ní souvisejícími a na ni navazujícími kroky je zajistit, aby EUROVIA Asphalt s.r.o. spravovala jmění a zajišťovala činnosti související s výrobou obalovaných asfaltových směsí. V rámci této přeměny tak konkrétněji došlo k odštěpení majetku EUROVIA CZ a.s. týkajícího se provozu obalovny asfaltových směsí Dalovice a jeho sloučení se společností EUROVIA Asphalt s.r.o. Na Nástupnickou společnost nepřešla fotovoltaická elektrárna nacházející se v areálu obalovny Dalovice, která zůstala ve vlastnictví EUROVIA CZ a.s. Předmětem přeměny bylo na straně aktiv odštěpení pozemků (5 798 tis. Kč), staveb (35 969 tis. Kč) a hmotných movitých věcí (47 700 tis. Kč) v celkové čisté účetní hodnotě 89 467 tis. Kč. Na straně pasiv byla ve stejné účetní hodnotě 89 467 tis. Kč odštěpena část výsledku hospodaření běžného účetního období.

1.2. Výklad k uplynulému a předpokládanému vývoji podnikání

INFORMACE O UPLYNULÉM VÝVOJI SPOLEČNOSTI

Rok 2023 se nesl v duchu dokončení interních procesů integrace a usazení Skupiny VINCI Construction CS na trhu. Je největší stavební skupinou v českém a slovenském prostředí.

Výsledky Skupiny odrážejí obchodní, technickou i finanční sílu, která umožňuje další rozvoj.

Vedení společnosti rozhodlo využít zákonné možnosti sestavovat samostatnou konsolidovanou účetní závěrku Skupiny VINCI Construction CS a pro informace o těchto výsledcích využít údaje z konsolidované účetní závěrky ovládající mateřské společnosti VINCI. Tato závěrka je samozřejmě sestavena podle mezinárodních účetních standardů.

INFORMACE O PŘEDPOKLÁDANÉM BUDOUCÍM VÝVOJI SPOLEČNOSTI

Skupina VINCI Construction CS působí ve všech stavebních oblastech, od dopravního inženýrství po pozemní stavitelství. Propojuje světy prostřednictvím páteřních komunikací, mostů i železničních a tramvajových tratí. Ve městech buduje kompletní mobiliář, sportovní hřiště, školy i bytové komplexy, haly a další. Do skupinového portfolia patří také vodní díla, jako jsou čistírny a úpravy vod, přehrady, hráze i úpravy plavebních stupňů.

Cílem celé Skupiny je budovat kvalitní projekty, které podpoří rozvoj prosperující ekonomiky a ulehčí každodenní činnosti s ohledem na prostředí, ve kterém pracujeme i žijeme.

Cílem ve výkonové a ekonomické oblasti je dosahování přijatelného vývoje základních ekonomických ukazatelů, udržení ziskovosti firmy, uspokojování akcionářů a vytváření prostředků pro další trvalý zdravý rozvoj celé stavební Skupiny VINCI Construction CS.

Skupina plánuje vyvíjet maximální aktivitu k podpoře hlavních činností jednotlivých podřízených společností zejména v České republice a na Slovensku a reprezentovat Skupinu VINCI Construction CS v komunikaci se zahraničním akcionářem. Pro větší efektivitu interních procesů zavádí projekty digitalizace.

Nelze opomenout skutečnost, že společnost v rámci svých činností aktivně prosazuje environmentální a sociálně odpovědnou politiku v rámci veškerých možných činností. Důraz klade na dodržování principů etického podnikání a rovných příležitostí.

ÚDAJE O AKTIVITÁCH V OBLASTI VÝZKUMU A VÝVOJE

Aktivity v oblasti výzkumu a vývoje ve společnosti EUROVIA CS byly v roce 2023 zaměřeny zejména na další zvyšování obsahu R materiálu v asfaltových směsích. Vzhledem k vydání aktualizace normy ČSN 73 6121:2023 umožňující významně zvýšit obsah R materiálu v asfaltových směsích (a to zejména u směsí s modifikovaným asfaltem) a díky úspěšnému vývoji vlastních pojiv kategorie PMB RC bylo realizováno pro ŘSD několik staveb (například rekonstrukce D1 a D5) s obsahem R-mat v podkladních vrstvách v množství 50%, ložních vrstvách v množství 40% a v obrusných vrstvách 10%. Dále bylo pokračováno v ověřování vlastností vyrobených asfaltových směsí s nadlimitním množstvím R-mat a to až do 100%. Tyto směsi byly úspěšně použity na stavbě Radlák, kde byly ve spodních konstrukčních vrstvách využity asfaltové směsi obsahující 80 až 100% R-mat, v ložních vrstvách s obsahem 60% a v obrusných vrstvách s obsahem 35%. Vzhledem k nutnosti sledování funkčních vlastností směsí s vysokým obsahem R-mat probíhá úzká spolupráce s vysokými školami (ČVUT Praha a VUT Brno).

Dalšími aktivitami v oblasti výzkumu a vývoje byla činnost spojená s rozšiřováním portfolia asfaltových pojiv typu PMB RC (dle ČSN 65 7222-3) o kategorii PMB 45/80 RC. Dále pokračoval výzkum zaměřený na syntetická pojiva a jejich možné budoucí využití. V oblasti asfaltových emulzí byl dokončen návrh nových receptur s modifikátory SBS jako náhrada za doposud používaný Latex. Výhodou asfaltových emulzí s SBS je například u spojovacích postřiků dosažení lepších spojení vrstev, v případě mikrokoberců pak lepší životnost EMK.

V enviromentální oblasti se pak společnost EUROVIA CS začala zabírat postupy pro stanovení enviromentálního prohlášení o produktu (EPD) pro asfalty a asfaltové směsi.

Jako každoročně se vybraní zaměstnanci podíleli na práci pracovních týmů v rámci Sdružení pro výstavbu silnic. Spolupracovali jako zástupci Sdružení pro výstavbu silnic na aktualizaci TKP, TP a ČSN.

ÚDAJE O NABYTÍ VLASTNÍCH AKCIÍ NEBO VLASTNÍCH PODÍLŮ

Společnost nevlastní žádné vlastní akcie ani podíly.

ÚDAJE O AKTIVITÁCH V OBLASTI ŽIVOTNÍHO PROSTŘEDÍ

Společnost EUROVIA CZ jako součást Skupiny VINCI se výrazně angažuje v projektech ochrany životního prostředí a udržitelnosti. Vychází přitom ze 3 základních pilířů udržitelnosti

- snižování emisí CO₂
- cirkulární ekonomika
- voda a ochrana životního prostředí

V roce 2024 jsme aktualizovali uhlíkovou trajektorii a ověřili si, že plánovaná opatření a investice jsou způsobilé splnit závazek – snížit množství emisí CO₂ do roku 2030 o 40 % (ve srovnání s úrovní roku 2019).

V loňském roce tak pokračovaly investice o našich „ekologických“ projektů, kterými jsou především fotovoltaické elektrárny. Naším cílem je pokrytá 30% naší spotřeby elektrické energie právě ze zdrojů získaných ze solárních elektráren, budovaných na našich objektech a v našich areálech. Rovněž pokračovaly investice do nízkoemisní mechanizace a vozového parku (byla vydána interní pravidla pro osobní vozidla zaměřená právě na elektromobily a hybridní vozy).

Mezi systémové aktivity v oblasti životního prostředí patřil dohledový audit systému environmentálního managementu společnosti, podle normy ČSN EN ISO 14001. Při tomto auditu bylo prokázáno plnění všech požadavků normy, právních a jiných požadavků a nebyly zjištěny žádné závažné skutečnosti, které by nasvědčovaly na neplnění příslušné legislativy. V rámci environmentálního systému managementu byla provedena revize, aktualizace a vyhodnocení environmentálních aspektů na jednotlivých areálech a výrobních společnostech a přijetí nových environmentálních cílů včetně cílových hodnot v souladu s požadavky normy a nové legislativy.

V rámci cirkulární ekonomiky, udržitelného rozvoje a procesů šetrných k životnímu prostředí společnost zvyšuje podíl recyklátů v asfaltových a betonových směsích zejména dalším rozvojem našich recyklačních dvorů, pokračuje výroba asfaltových směsí s nízkou hlučností, které snižují emise hluku a výrobu nízkooteplotního asfaltu (s nižšími výpary do prostředí).

V areálech a výrobních zavádíme další technologie na zachycování a recyklaci vod a odprašování provozů.

ÚDAJE O AKTIVITÁCH V OBLASTI PRACOVNĚPRÁVNÍCH VZTAHŮ

V roce 2023 nedošlo k výrazné změně v evidenčním počtu zaměstnanců. Společnost EUROVIA CZ a.s. zaměstnávala k 31. 12. 2023 celkem 1 827 osob (k 31. 12. 2022 celkem 1834 osob); v genderovém rozložení 89,87 % mužů a 10,13 % žen. V pracovním poměru působilo 1 027 dělníků, 675 techniků a 125 vedoucích zaměstnanců vrcholového a středního managementu.

Do stipendijního programu se zapojilo celkem 13 účastníků z různých lokalit a středních škol. 4 stipendisté již nastoupili do pracovního poměru.

Do vzdělávacích aktivit se v průběhu roku 2023 zapojilo celkem 1 819 zaměstnanců. Proškoleno bylo 40 613 hodin a na jednoho zaměstnance připadlo v průměru 22,3 hodin vzdělávacích aktivit. Velký důraz byl kladen na školení BOZP, v rámci kterého bylo proškoleno 25 989 hodin. Vysoký počet hodin tj. 6 658 byl také věnován školení v oblasti technické a obchodní. Rozvoji jazykových dovedností jsme věnovali celkem 1 730 hodin. V oblasti životního prostředí jsme realizovali 1 455 hodin, v oblasti manažerských technik 2 448 hodin, v oblasti administrativy, informatiky, účetnictví, personalistiky a práva 1 995 hodin, v oblasti etiky a lidských práv 338 hodin. Školení probíhala jak na úrovni tvrdých dovedností a znalostí, tak na úrovni osobnostního rozvoje každého zaměstnance. V roce 2023 se většina školení realizovala prezenční formou a on-line probíhala školení ve formátu E-Learningu a věnovala se tématům etiky, životního prostředí a kyberbezpečnosti a digitálním nástrojům z oblasti M365.

ÚDAJE O ORGANIZAČNÍCH SLOŽKÁCH V JINÝCH ZEMÍCH

Společnost má od 27. 2. 2003 organizační složku na Slovensku, se sídlem Osloboditeľov 66, 040 17 Košice. Společnost má od 4. 7. 2012 organizační složku v Litvě se sídlem Liepkalnio g. 85, Vilnius.

ÚDAJE O SKUTEČNOSTECH MEZI DATEM ZÁVĚRKY A DATEM VÝROČNÍ ZPRÁVY

Rozhodnutím jediného akcionáře ze dne 30. 11. 2023 učiněného formou notářského zápisu došlo s účinností od 1. 1. 2024 ke změně stanov, v jejímž důsledku se změnila obchodní firma společnosti z EUROVIA CS, a.s. na EUROVIA CZ a.s.

Mezi rozvahovým dnem a datem vyhotovení účetní závěrky nenastaly žádné jiné skutečnosti, které významným způsobem ovlivňují posouzení majetkové a finanční situace a výsledků podnikatelské činnosti společnosti v roce 2023.

2. Zpráva auditora

ZPRÁVA NEZÁVISLÉHO AUDITORA

Pro akcionáře společnosti EUROVIA CZ a.s.

Se sídlem: U Michelského lesa 1581/2, Michle, 140 00 Praha 4

Výrok auditora

Provedli jsme audit přiložené účetní závěrky společnosti EUROVIA CZ a.s. (dále také „společnost“) sestavené na základě českých účetních předpisů, která se skládá z rozvahy k 31. prosinci 2023, výkazu zisku a ztráty, přehledu o změnách vlastního kapitálu a přehledu o peněžních tocích za rok končící k tomuto datu a přílohy této účetní závěrky, která obsahuje popis použitých podstatných účetních metod a další vysvětlující informace.

Podle našeho názoru přiložená účetní závěrka podává věrný a poctivý obraz finanční pozice společnosti EUROVIA CZ a.s. k 31. prosinci 2023 a její finanční výkonnosti a peněžních toků za rok končící k tomuto datu v souladu s českými účetními předpisy.

Základ pro výrok

Audit jsme provedli v souladu se zákonem o auditorech a standardy Komory auditorů České republiky pro audit, kterými jsou mezinárodní standardy pro audit (ISA), případně doplněné a upravené souvisejícími aplikačními doložkami. Naše odpovědnost stanovená těmito předpisy je podrobněji popsána v oddílu Odpovědnost auditora za audit účetní závěrky. V souladu se zákonem o auditorech a Etickým kodexem přijatým Komorou auditorů České republiky jsme na společnosti nezávislí a splnili jsme i další etické povinnosti vyplývající z uvedených předpisů. Domníváme se, že důkazní informace, které jsme shromáždili, poskytují dostatečný a vhodný základ pro vyjádření našeho výroku.

Ostatní informace uvedené ve výroční zprávě

Ostatními informacemi jsou v souladu s § 2 písm. b) zákona o auditorech informace uvedené ve výroční zprávě mimo účetní závěrku a naši zprávu auditora. Za ostatní informace odpovídá správní rada společnosti.

Náš výrok k účetní závěrce se k ostatním informacím nevztahuje. Přesto je však součástí našich povinností souvisejících s ověřením účetní závěrky seznámení se s ostatními informacemi a posouzení, zda ostatní informace nejsou ve významném (materiálním) nesouladu s účetní závěrkou či našimi znalostmi o účetní jednotce získanými během ověřování účetní závěrky nebo zda se jinak tyto informace nejeví jako významně (materiálně) nesprávné. Také posuzujeme, zda ostatní informace byly ve všech významných (materiálních) ohledech vypracovány v souladu s příslušnými právními předpisy. Tímto posouzením se rozumí, zda ostatní informace splňují požadavky právních předpisů na formální náležitosti a postup vypracování ostatních informací v kontextu významnosti (materiality), tj. zda případné nedodržení uvedených požadavků by bylo způsobitelné ovlivnit úsudek činěný na základě ostatních informací.

Na základě provedených postupů, do míry, jež dokážeme posoudit, uvádíme, že:

- Ostatní informace, které popisují skutečnosti, jež jsou též předmětem zobrazení v účetní závěrce, jsou ve všech významných (materiálních) ohledech v souladu s účetní závěrkou.
- Ostatní informace byly vypracovány v souladu s právními předpisy.

Dále jsme povinni uvést, zda na základě poznatků a povědomí o společnosti, k nimž jsme dospěli při provádění auditu, ostatní informace neobsahují významné (materiální) věcné nesprávnosti. V rámci uvedených postupů jsme v obdržených ostatních informacích žádné významné (materiální) věcné nesprávnosti nezjistili.

Ostatní informace, které uvádí vybrané souhrnné údaje skupiny Vinci Construction CS Česká a Slovenská republika, nejsou předmětem zobrazení v účetní závěrce, a proto jsme jejich soulad s účetní závěrkou neposuzovali.

Odpovědnost správní rady společnosti za účetní závěrku

Správní rada společnosti odpovídá za sestavení účetní závěrky podávající věrný a poctivý obraz v souladu s českými účetními předpisy a za takový vnitřní kontrolní systém, který považuje za nezbytný pro sestavení účetní závěrky tak, aby neobsahovala významné (materiální) nesprávnosti způsobené podvodem nebo chybou.

Při sestavování účetní závěrky je správní rada společnosti povinna posoudit, zda je společnost schopna nepřetržitě trvat, a pokud je to relevantní, popsat v příloze účetní závěrky záležitosti týkající se jejího nepřetržitého trvání a použití předpokladu nepřetržitého trvání při sestavení účetní závěrky, s výjimkou případů, kdy správní rada plánuje zrušení společnosti nebo ukončení její činnosti, resp. kdy nemá jinou reálnou možnost než tak učinit.

Odpovědnost auditora za audit účetní závěrky

Naším cílem je získat přiměřenou jistotu, že účetní závěrka jako celek neobsahuje významnou (materiální) nesprávnost způsobenou podvodem nebo chybou a vydat zprávu auditora obsahující náš výrok. Přiměřená míra jistoty je velká míra jistoty, nicméně není zárukou, že audit provedený v souladu s výše uvedenými předpisy ve všech případech v účetní závěrce odhalí případnou existující významnou (materiální) nesprávnost. Nesprávnosti mohou vzniknout v důsledku podvodů nebo chyb a považují se za významné (materiální), pokud lze reálně předpokládat, že by jednotlivě nebo v souhrnu mohly ovlivnit ekonomická rozhodnutí, která uživatelé účetní závěrky na jejím základě přijmou.

Při provádění auditu v souladu s výše uvedenými předpisy je naší povinností uplatňovat během celého auditu odborný úsudek a zachovávat profesní skepticismus. Dále je naší povinností:

- Identifikovat a vyhodnotit rizika významné (materiální) nesprávnosti účetní závěrky způsobené podvodem nebo chybou, navrhnout a provést auditorské postupy reagující na tato rizika a získat dostatečné a vhodné důkazní informace, abychom na jejich základě mohli vyjádřit výrok. Riziko, že neodhalíme významnou (materiální) nesprávnost, k níž došlo v důsledku podvodu, je větší než riziko neodhalení významné (materiální) nesprávnosti způsobené chybou, protože součástí podvodu mohou být tajné dohody (koluze), falšování, úmyslná opomenutí, nepravdivá prohlášení nebo obcházení vnitřních kontrol.
- Seznámit se s vnitřním kontrolním systémem společnosti relevantním pro audit v takovém rozsahu, abychom mohli navrhnout auditorské postupy vhodné s ohledem na dané okolnosti, nikoli abychom mohli vyjádřit názor na účinnost jejího vnitřního kontrolního systému.
- Posoudit vhodnost použitých účetních pravidel, přiměřenost provedených účetních odhadů a informace, které v této souvislosti správní rada společnosti uvedla v příloze účetní závěrky.
- Posoudit vhodnost použití předpokladu nepřetržitého trvání při sestavení účetní závěrky správní radou a to, zda s ohledem na shromážděné důkazní informace existuje významná (materiální) nejistota vyplývající z událostí nebo podmínek, které mohou významně zpochybnit schopnost společnosti nepřetržitě trvat. Jestliže dojdeme k závěru, že taková významná (materiální) nejistota existuje, je naší povinností upozornit v naší zprávě na informace uvedené v této souvislosti v příloze účetní závěrky, a pokud tyto informace nejsou dostatečné, vyjádřit modifikovaný výrok. Naše závěry týkající se schopnosti společnosti nepřetržitě trvat vycházejí z důkazních informací, které jsme získali do data naší zprávy. Nicméně budoucí události nebo podmínky mohou vést k tomu, že společnost ztratí schopnost nepřetržitě trvat.
- Vyhodnotit celkovou prezentaci, členění a obsah účetní závěrky, včetně přílohy, a dále to, zda účetní závěrka zobrazuje podkladové transakce a události způsobem, který vede k věrnému zobrazení.

Naší povinností je informovat správní radu mimo jiné o plánovaném rozsahu a načasování auditu a o významných zjištěních, která jsme v jeho průběhu učinili, včetně zjištěných významných nedostatků ve vnitřním kontrolním systému.

V Praze dne 17. května 2024

Auditorská společnost:

Deloitte Audit s.r.o.
evidenční číslo 079



Statutární auditor:

Ladislav Šauer
evidenční číslo 2261



3. Účetní závěrka

Název společnosti: **EUROVIA CZ a.s.**

Sídlo: U Michelského lesa 1581/2, 140 00 Praha 4

Právní forma: akciová společnost

IČO: 452 74 924

Součásti účetní závěrky:

Rozvaha

Výkaz zisku a ztráty

Přehled o změnách vlastního kapitálu

Přehled o peněžních tocích

Příloha

Účetní závěrka byla sestavena dne 17.května 2024.


Statutární orgán účetní jednotky



Martin Borovka
předseda správní rady
a generální ředitel

podpis

Paul Scippa
místopředseda správní rady
a finanční ředitel



podpis

3.1. Rozvaha k 31. 12. 2023

ROZVAHA v plném rozsahu k datu 31. 12. 2023 (v tisících Kč)		31.12.2023			31.12.2022
		Brutto	Korekce	Netto	Netto
	AKTIVA CELKEM	14 906 012	3 029 075	11 876 937	12 779 268
B.	Stálá aktiva	3 392 994	2 484 107	908 887	893 100
B.I.	<i>Dlouhodobý nehmotný majetek</i>	869	869		37
B.I.2.	Ocenitelná práva	869	869		37
B.I.2.1.	Software	869	869		37
B.II.	<i>Dlouhodobý hmotný majetek</i>	3 392 125	2 483 238	908 887	893 062
B.II.1.	Pozemky a stavby	40 078	23 511	16 567	59 175
B.II.1.1.	Pozemky	3 630		3 630	9 428
B.II.1.2.	Stavby	36 448	23 511	12 937	49 746
B.II.2.	Hmotné movité věci a jejich soubory	3 302 111	2 459 727	842 384	718 917
B.II.5.	Poskytnuté zálohy na dlouhodobý hmotný majetek a edokončený dlouhodobý hmotný majetek	49 936		49 936	114 971
B.II.5.1.	Poskytnuté zálohy na dlouhodobý hmotný majetek				1 367
B.II.5.2.	Nedokončený dlouhodobý hmotný majetek	49 936		49 936	113 603
C.	Oběžná aktiva	11 486 181	544 968	10 941 213	11 853 915
C.I.	<i>Zásoby</i>	1 000 062	455 731	544 331	358 728
C.I.1.	Materiál	218 467	3 759	214 708	130 838
C.I.2.	Nedokončená výroba a polotovary	781 283	451 972	329 311	227 517
C.I.3.	Výrobky a zboží	312		312	374
C.I.3.1.	Výrobky	312		312	374
C.II.	<i>Pohledávky</i>	9 981 725	89 237	9 892 488	11 100 851
C.II.1.	<i>Dlouhodobé pohledávky</i>	990 605		990 605	979 102
C.II.1.1.	Pohledávky z obchodních vztahů	109 065		109 065	265 703
C.II.1.4.	Odložená daňová pohledávka	865 581		865 581	704 858
C.II.1.5.	Pohledávky - ostatní	15 959		15 959	8 541
C.II.1.5.4.	Jiné pohledávky	15 959		15 959	8 541
C.II.2.	<i>Krátkodobé pohledávky</i>	8 991 120	89 237	8 901 883	10 121 748
C.II.2.1.	Pohledávky z obchodních vztahů	1 563 688	60 321	1 503 367	2 272 604
C.II.2.2.	Pohledávky - ovládaná nebo ovládající osoba	6 205 974		6 205 974	7 260 000
C.II.2.4.	Pohledávky - ostatní	1 221 458	28 916	1 192 542	589 145
C.II.2.4.3.	Stát - daňové pohledávky	42 685		42 685	
C.II.2.4.4.	Krátkodobé poskytnuté zálohy	435 960		435 960	60 699
C.II.2.4.5.	Dohadné účty aktivní	437 159		437 159	523 305
C.II.2.4.6.	Jiné pohledávky	305 654	28 916	276 738	5 140
C.IV.	<i>Peněžní prostředky</i>	504 394		504 394	394 336
C.IV.1.	Peněžní prostředky v pokladně	1 774		1 774	1 717
C.IV.2.	Peněžní prostředky na účtech	502 620		502 620	392 618
D.	Časové rozlišení aktiv	26 837		26 837	32 254
D.1.	Náklady příštích období	14 963		14 963	19 849
D.2.	Komplexní náklady příštích období	6 825		6 825	6 825
D.3.	Příjmy příštích období	5 049		5 049	5 580

		31.12.2023	31.12.2022
	PASIVA CELKEM	11 876 937	12 779 268
A.	Vlastní kapitál	1 490 406	1 524 531
A.I.	Základní kapitál	1 000 836	1 000 836
A.I.1.	Základní kapitál	1 000 836	1 000 836
A.II.	Ážio a kapitálové fondy	-79 969	-79 969
A.II.2.	Kapitálové fondy	-79 969	-79 969
A.II.2.4.	Rozdíly z přeměn obchodních korporací (+/-)	-79 969	-79 969
A.III.	Fondy ze zisku	3 022	3 728
A.III.2.	Statutární a ostatní fondy	3 022	3 728
A.IV.	Výsledek hospodaření minulých let (+/-)	80 041	
A.IV.1.	Nerozdělený zisk nebo neuhrazená ztráta minulých let (+/-)	80 041	
A.V.	Výsledek hospodaření běžného účetního období (+/-)	486 476	599 936
B.+C.	Cizí zdroje	10 065 606	11 009 759
B.	Rezervy	3 509 264	3 211 452
B.IV.	Ostatní rezervy	3 509 264	3 211 452
C.	Závazky	6 556 342	7 798 306
C.I.	Dlouhodobé závazky	570 888	606 086
C.I.4.	Závazky z obchodních vztahů	570 888	606 086
C.II.	Krátkodobé závazky	5 985 454	7 192 220
C.II.3.	Krátkodobé přijaté zálohy	1 909 329	932 278
C.II.4.	Závazky z obchodních vztahů	2 957 568	3 099 557
C.II.6.	Závazky - ovládaná nebo ovládající osoba		1 743 500
C.II.8.	Závazky ostatní	1 118 557	1 416 885
C.II.8.3.	Závazky k zaměstnancům	86 085	79 339
C.II.8.4.	Závazky ze sociálního zabezpečení a zdravotního pojištění	45 043	42 339
C.II.8.5.	Stát - daňové závazky a dotace	10 796	120 973
C.II.8.6.	Dohadné účty pasivní	976 633	1 125 167
C.II.8.7.	Jiné závazky		49 068
D.	Časové rozlišení pasiv	320 925	244 979
D.1.	Výdaje příštích období	319 375	244 979
D.2.	Výnosy příštích období	1 550	

3.2. Výkaz zisku a ztráty k 31. 12. 2023

VÝKAZ ZISKU A ZTRÁTY		EUROVIA CS, a.s. IČO 452 74 924	
v druhovém členění			
období končící k 31.12.2023		U Michelského lesa 1581/2, Michle 140 00 Praha 4	
(v tisících Kč)			
		Období do 31.12.2023	Období do 31.12.2022
I.	Tržby z prodeje výrobků a služeb	18 516 298	17 362 899
A.	Výkonová spotřeba	15 753 552	14 494 535
A.2.	Spotřeba materiálu a energie	4 569 955	4 190 660
A.3.	Služby	11 183 597	10 303 875
B.	Změna stavu zásob vlastní činnosti (+/-)	-102 388	-299 450
C.	Aktivace (-)	-1 077	-8 055
D.	Osobní náklady	2 013 433	1 820 420
D.1.	Mzdové náklady	1 419 977	1 288 824
D.2.	Náklady na sociální zabezpečení, zdravotní pojištění a ostatní náklady	593 456	531 596
D.2.1.	Náklady na sociální zabezpečení a zdravotní pojištění	500 453	487 073
D.2.2.	Ostatní náklady	93 003	44 523
E.	Úpravy hodnot v provozní oblasti	701 560	704 640
E.1.	Úpravy hodnot dlouhodobého nehmotného a hmotného majetku	260 155	263 102
E.1.1.	Úpravy hodnot dlouhodobého nehmotného a hmotného majetku - trvalé	260 155	263 102
E.2.	Úpravy hodnot zásob	444 574	444 766
E.3.	Úpravy hodnot pohledávek	-3 169	-3 228
III.	Ostatní provozní výnosy	329 885	427 675
III.1.	Tržby z prodaného dlouhodobého majetku	25 974	150 603
III.2.	Tržby z prodaného materiálu	180 606	247 042
III.3.	Jiné provozní výnosy	123 305	30 030
F.	Ostatní provozní náklady	169 576	478 805
F.1.	Zůstatková cena prodaného dlouhodobého majetku	1 347	13 753
F.2.	Prodaný materiál	150 295	213 403
F.3.	Daně a poplatky	14 027	17 423
F.4.	Rezervy v provozní oblasti a komplexní náklady příštích období	-148 959	119 031
F.5.	Jiné provozní náklady	152 866	115 195
*	Provozní výsledek hospodaření (+/-)	311 527	599 679
IV.	Výnosy z dlouhodobého finančního majetku - podíly		2 000
IV.2.	Ostatní výnosy z podílů		2 000
G.	Náklady vynaložené na prodané podíly		2 000
VI.	Výnosové úroky a podobné výnosy	254 448	236 250
VI.1.	Výnosové úroky a podobné výnosy - ovládaná nebo ovládající osoba	199 250	178 225
VI.2.	Ostatní výnosové úroky a podobné výnosy	55 198	58 025
J.	Nákladové úroky a podobné náklady	30 464	73 100
J.1.	Nákladové úroky a podobné náklady - ovládaná nebo ovládající osoba	30 464	73 100
VII.	Ostatní finanční výnosy	54 103	33 420
K.	Ostatní finanční náklady	92 644	61 316
*	Finanční výsledek hospodaření (+/-)	185 443	135 254
**	Výsledek hospodaření před zdaněním (+/-)	496 970	734 933
L.	Daň z příjmů	10 494	134 997
L.1.	Daň z příjmů splatná	171 217	223 578
L.2.	Daň z příjmů odložená (+/-)	-160 723	-88 581
**	Výsledek hospodaření po zdanění (+/-)	486 476	599 936
***	Výsledek hospodaření za účetní období (+/-)	486 476	599 936
*	Čistý obrát za účetní období	19 154 734	18 062 244

3.3. Přehled o změnách vlastního kapitálu

EUROVIA CS, a.s. IČO 452 74 924 U Michelského lesa 1581/2, Michle 140 00 Praha 4						
PŘEHLED O ZMĚNÁCH VLASTNÍHO KAPITÁLU						
k datu 31. 12. 2023 (v tisících Kč)						
	Základní kapitál	Kapitálové fondy	Fondy ze zisku, rezervní fond	Nerozdělený zisk nebo neuhrazená ztráta minulých let	Výsledek hospodaření běžného účetního období	VLASTNÍ KAPITÁL CELKEM
Stav k 31.12.2021	1 000 836		62 820		10 906	1 074 562
Rozdělení výsledku hospodaření			10 906		-10 906	
Vyplacené podíly na zisku			-59 607			-59 607
Výdaje z kapitálových fondů			-10 391			-10 391
Výsledek hospodaření za běžné období					599 936	599 936
Rozdíl z přeměn obchodních korporací		-79 969				-79 969
Stav k 31.12.2022	1 000 836	-79 969	3 728		599 936	1 524 531
Vliv přeměny				-89 466		-89 466
Stav k 31.12.2022	1 000 836	-79 969	3 728	-89 466	599 936	1 435 065
Rozdělení výsledku hospodaření			10 410	589 526	-599 936	
Vyplacené podíly na zisku						
Výdaje z kapitálových fondů			-11 116	-420 019		-420 019
Výsledek hospodaření za běžné období					486 476	-11 116
Stav k 31.12.2023	1 000 836	-79 969	3 022	80 041	486 476	1 490 406

3.4. Přehled o peněžních tocích

PŘEHLED O PENĚŽNÍCH TOCÍCH (CASH FLOW)		EUROVIA CS, a.s.	
období končící k 31. 12. 2023 (v tisících Kč)		IČO 452 74 924 U Michelského lesa 1581/2, Michle 140 00 Praha 4	
		Období do 31.12.2023	Období do 31.12.2022
P.	Počáteční stav peněžních prostředků a peněžních ekvivalentů	7 654 336	6 976 392
	Peněžní toky z hlavní výdělečné činnosti (provozní činnost)		
Z.	Výsledek hospodaření před zdaněním	496 970	734 933
A.1.	Úpravy o nepeněžní operace	748 611	748 495
A.1.1.	Odpisy stálých aktiv	260 155	263 103
A.1.2.	Změna stavu opravných položek a rezerv	739 217	789 239
A.1.3.	Zisk (ztráta) z prodeje stálých aktiv	-24 627	-136 850
A.1.5.	Nákladové a výnosové úroky	-223 984	-163 150
A.1.6.	Opravy o ostatní nepeněžní operace	-2 150	-3 847
A.*	Čistý provozní peněžní tok před změnami pracovního kapitálu	1 245 581	1 483 428
A.2.	Změna stavu pracovního kapitálu	315 008	-1 179 872
A.2.1.	Změna stavu pohledávek a časového rozlišení aktiv	332 505	-784 862
A.2.2.	Změna stavu závazků a časového rozlišení pasív	612 679	162 469
A.2.3.	Změna stavu zásob	-630 176	-557 479
A.**	Čistý provozní peněžní tok před zdaněním	1 560 589	303 556
A.3.	Vyplacené úroky	-30 464	-73 100
A.4.	Přijaté úroky	254 448	236 250
A.5.	Zaplacená daň z příjmů za běžnou činnost	-177 928	-181 869
A.***	Čistý peněžní tok z provozní činnosti	1 606 645	284 837
	Peněžní toky z investiční činnosti		
B.1.	Výdaje spojené s nabytím stálých aktiv	-366 754	-235 233
B.2.	Příjmy z prodeje stálých aktiv	25 974	150 603
B.***	Čistý peněžní tok z investiční činnosti	-340 780	-84 630
	Peněžní toky z finančních činností		
C.1.	Změna stavu závazků z financování	-2 209 833	547 735
C.2.	Dopady změn vlastního kapitálu		-69 998
C.2.5.	Přímé platby na vrub fondů		-69 998
C.***	Čistý peněžní tok z finanční činnosti	-2 209 833	477 737
F.	Čistá změna peněžních prostředků a peněžních ekvivalentů	-943 968	677 944
R.	Konečný stav peněžních prostředků a peněžních ekvivalentů	6 710 368	7 654 336

3.5. Příloha k účetní závěrce

3.5.1. Popis společnosti

EUROVIA CZ, a.s., (dále jen „společnost“), IČO 45274924, je česká právnická osoba, akciová společnost, která vznikla dne 4.5.1992 a sídlí U Michelského lesa 1581/2, Michle, 140 00 Praha 4. Společnost je zapsána v obchodním rejstříku Městského soudu v Praze v oddílu B., vložce 1561. Hlavním předmětem její činnosti je provádění dopravních a inženýrských staveb.

Společnost VINCI Construction CS a.s. se sídlem v Praze k 31. 12. 2023 vlastní 100 % akcií ve společnosti.

Společnost je součástí konsolidačního celku skupiny VINCI Construction CS, která je součástí konsolidačního celku skupiny VINCI; 1973 Boulevard de la Defense, 92000 Nanterre; France, údaje které jsou zejména zveřejněny na mezinárodně obchodované burze Paříž – CAC 40. Konsolidační celek skupiny VINCI sestavuje konsolidovanou účetní závěrku dle Mezinárodních účetních standardů a z tohoto důvodu nesestavuje společnost konsolidovanou závěrku koncernu VINCI Construction CS a uplatňuje § 22aa zákona č. 563/1991 Sb., o účetnictví, ve znění pozdějších předpisů.

STATUTÁRNÍ ORGÁN – SPRÁVNÍ RADA (K 31. 12. 2023)

Martin Borovka, předseda správní rady
Paul Scippa, místopředseda správní rady
Erika Kohoutová, místopředseda správní rady
Zdeněk Novák, člen správní rady
Ján Špaňo, člen správní rady
Pavel Jiroušek, člen správní rady
Miroslav Trnka, člen správní rady

PODSTATNÉ ZMĚNY, KE KTERÝM DOŠLO V PRŮBĚHU ÚČETNÍHO OBDOBÍ

V důsledku rozdělení odštěpením sloučením došlo k odštěpení části jmění společnosti EUROVIA CZ a.s., se sídlem U Michelského lesa 1581/2, Michle, 140 00 Praha 4, IČO: 45274924, zapsané v obchodním rejstříku, vedeném Městským soudem v Praze, oddíl B, vložka 1561, uvedené v projektu rozdělení ze dne 29. 11. 2022, a k jejímu přechodu na nástupnickou společnost EUROVIA Asphalt s.r.o., se sídlem Nedokončená 1332, Kyje, 198 00 Praha 9, IČO: 49790633, zapsanou v obchodním rejstříku, vedeném Městským soudem v Praze, oddíl C, vložka 368880. Rozhodný den byl stanoven na 1. 1. 2023. Zápis o Přeměně je v obchodním rejstříku proveden dne 16. 3. 2022. Účelem přeměny společně s dalšími s ní souvisejícími a na ni navazujícími kroky je zajistit, aby EUROVIA Asphalt s.r.o. spravovala jmění a zajišťovala činnosti související s výrobou obalovaných asfaltových směsí. V rámci této přeměny tak konkrétněji došlo k odštěpení majetku EUROVIA CZ a.s. týkajícího se provozu obalovny asfaltových směsí Dalovice a jeho sloučení se společností EUROVIA Asphalt s.r.o. Na Nástupnickou společnost nepřešla fotovoltaická elektrárna nacházející se v areálu obalovny Dalovice, která zůstala ve vlastnictví EUROVIA CZ a.s. Předmětem přeměny bylo na straně aktiv odštěpení pozemků (5 798 tis. Kč), staveb (35 969 tis. Kč) a hmotných movitých věcí (47 700 tis. Kč) v celkové čisté účetní hodnotě 89 467 tis. Kč. Na straně pasiv byla ve stejné účetní hodnotě 89 467 tis. Kč odštěpena část výsledku hospodaření běžného účetního období.

3.5.2. Informace o použitých obecných účetních zásadách a použitých účetních metodách

Účetnictví společnosti je vedeno a účetní závěrka byla sestavena v souladu se zákonem č. 563/1991 Sb. o účetnictví v platném znění, vyhláškou č. 500/2002 Sb., kterou se provádějí některá ustanovení zákona č. 563/1991 Sb. o účetnictví, pro účetní jednotky, které jsou podnikateli účtujícími v soustavě podvojného účetnictví, v platném znění a Českými účetními standardy pro podnikatele v platném znění.

Účetnictví respektuje obecné účetní zásady, především zásadu o oceňování majetku historickými cenami, zásadu účtování ve věcné a časové souvislosti, zásadu opatrnosti a předpoklad o schopnosti účetní jednotky pokračovat ve svých aktivitách.

Údaje v této účetní závěrce jsou vyjádřeny v tisících korun českých (Kč).

Účetní závěrka společnosti je sestavena k 31. 12. 2023.

Způsoby oceňování, které společnost používala při sestavení účetní závěrky, jsou následující:

Dlouhodobý nehmotný majetek

Dlouhodobým nehmotným majetkem se rozumí majetek, jehož doba použitelnosti je delší než jeden rok a jehož ocenění je vyšší než 60 tis. Kč v jednotlivém případě.

Dlouhodobým nehmotným majetkem se rozumí, kromě jiného, nehmotné výsledky vývoje s dobou použitelnosti delší než jeden rok. Tyto se aktivují pouze v případě využití pro opakovaný prodej. Nehmotné výsledky výzkumu a vývoje, software a ocenitelná práva vytvořená vlastní činností pro vlastní potřebu se neaktivují. Oceňuje se vlastními náklady, nebo reprodukční pořizovací cenou, je-li nižší.

Nakoupený dlouhodobý nehmotný majetek je oceněn pořizovací cenou.

Technické zhodnocení, pokud převýšilo u jednotlivého majetku v úhrnu za zdaňovací období částku 60 tis. Kč, zvyšuje pořizovací cenu dlouhodobého nehmotného majetku.

Drobný dlouhodobý nehmotný majetek do 60 tis. Kč se odepisuje jednorázově do nákladů a eviduje se v podrozvahové evidenci v pořizovacích cenách.

Dlouhodobý nehmotný majetek je odepisován do nákladů na základě předpokládané doby životnosti příslušného majetku, která obvykle činí 4 roky, nejdéle však do pěti let.

Způsob tvorby opravných položek

Opravné položky na nehmotný majetek nebyly ve společnosti tvořeny.

Dlouhodobý hmotný majetek

Dlouhodobým hmotným majetkem se rozumí majetek, jehož doba použitelnosti je delší než jeden rok a jehož ocenění je vyšší než 80 tis. Kč v jednotlivém případě.

Nakoupený dlouhodobý hmotný majetek je oceněn pořizovací cenou, která zahrnuje cenu pořízení, náklady na dopravu, clo a další náklady s pořízením související.

Ocenění dlouhodobého hmotného majetku vytvořeného vlastní činností zahrnuje přímé náklady, nepřímé náklady bezprostředně související s vytvořením majetku vlastní činností (výrobní režie), popřípadě nepřímé náklady správního charakteru, pokud vytvoření majetku přesahuje dobu jednoho účetního období.

Reprodukční pořizovací cenou se oceňuje dlouhodobý hmotný majetek nabytý darováním, dlouhodobý majetek nově zjištěný v účetnictví (účtuje se souvztažným zápisem na příslušný účet opravěk).

Technické zhodnocení, pokud převýšilo u jednotlivého majetku v úhrnu za zdaňovací období částku 80 tis. Kč, zvyšuje pořizovací cenu dlouhodobého hmotného majetku.

Drobný dlouhodobý hmotný majetek do 80 tis. Kč se účtuje jednorázově do nákladů a eviduje se v podrozvahové evidenci v pořizovacích cenách.

Odepisování

Odpisy jsou vypočteny lineární metodou na základě pořizovací ceny a předpokládané doby životnosti příslušného majetku. Předpokládaná životnost je stanovena takto:

	Počet let
Budovy, haly a stavby	20-45
Stroje, přístroje a zařízení	4-8
Dopravní prostředky	4-6
Inventář (v tom maringotky, formy atd.)	3-5
Jiný dlouhodobý hmotný majetek (zařízení stavenišť, dočasné stavby)	po dobu výstavby

Způsob tvorby opravných položek

Na základě inventarizace jsou tvořeny opravné položky k nepoužívanému dlouhodobému hmotnému majetku, jehož ocenění v účetnictví přechodně neodpovídá reálnému stavu.

Majetek pořízený formou finančního pronájmu je odepisován u pronajímatele.

Zisky či ztráty z prodeje nebo vyřazení majetku jsou určeny jako rozdíl mezi výnosy z prodeje a účetní hodnotou majetku a jsou účtovány do výkazu zisku a ztráty.

Dlouhodobý finanční majetek

Cenné papíry a majetkové účasti se při nákupu oceňují pořizovací cenou. Součástí pořizovací ceny cenného papíru a podílu jsou přímé náklady související s pořízením, např. poplatky a provize makléřům, poradcům a burzám.

K datu pořízení cenných papírů a majetkových účastí je tento dlouhodobý finanční majetek společností klasifikován dle povahy jako majetkové účasti nebo dlužné cenné papíry držené do splatnosti nebo realizovatelné cenné papíry a podíly.

Podíly ve společnostech, jejichž finanční toky a provozní procesy může společnost řídit s cílem získat přínosy z jejich činnosti, jsou klasifikovány jako „Podíly v ovládaných a řízených osobách“.

Podíly ve společnostech, jejichž finanční toky a provozní procesy může společnost významně ovlivňovat s cílem získat přínosy z jejich činnosti, jsou klasifikovány jako „Podíly v účetních jednotkách pod podstatným vlivem“.

K datu účetní závěrky jsou:

- majetkové účasti oceněny v pořizovacích cenách snížených o opravné položky k majetkovým účastem,
- realizovatelné cenné papíry a podíly oceněny v reálné hodnotě, pokud je tuto možné stanovit. V případě, že se reálná hodnota dle odhadu společnosti výrazně neodlišuje od účetní zůstatkové ceny, jsou realizovatelné cenné papíry nadále vykazovány v pořizovací ceně snížené o opravné položky.

Změna reálné hodnoty realizovatelných cenných papírů a podílů je účtována oproti oceňovacím rozdílům z přecenění majetku a závazků v rámci vlastního kapitálu, jedná-li se o změnu reálné hodnoty, která není pravděpodobně trvalá. Pokud se jedná o snížení hodnoty, jež je pravděpodobně trvalé, je toto zaúčtováno na účty finančních nákladů.

Způsob tvorby opravných položek

Opravné položky k dlouhodobému finančnímu majetku jsou tvořeny na základě individuálního posouzení jednotlivých investic. Vklady a podíly v podnicích s rozhodujícím a podstatným vlivem jsou posouzeny zejména na základě výše podílu na vlastním kapitálu společnosti.

Zásoby

Nakupované zásoby jsou oceněny skutečnými pořizovacími cenami. Pořizovací cena zásob zahrnuje náklady na jejich pořízení, včetně nákladů s pořízením souvisejících (náklady na přepravu, clo, provize atd.). Výdaje zásob ze skladu jsou účtovány v cenách zjištěných váženým aritmetickým průměrem.

Vlastní výrobky se oceňují plánovanými vlastními náklady. Vlastní náklady zahrnují přímé náklady a nepřímé režijní náklady.

Nedokončená výroba se oceňuje skutečnými náklady.

Způsob tvorby opravných položek

Ocenění nepotřebných a nepoužitelných zásob se snižuje na předpokládanou prodejní cenu prostřednictvím účtu opravných položek, který se v rozvaze vykazuje ve sloupci korekce. Opravná položka byla stanovena individuálně na základě inventur.

Opravná položka k nedokončené výrobě je tvořena v případě, že její ocenění skutečnými náklady převyšuje očekávaný výnos jednotlivých dlouhodobých projektů.

Pohledávky

Pohledávky jsou při vzniku oceňovány jmenovitou hodnotou, následně sníženou o příslušné opravné položky k pochybným a nedobytným částkám (pohledávky nabyté za úplatou nebo vkladem jsou oceněny pořizovací cenou sníženou o opravnou položku k pochybným a nedobytným částkám).

Způsob tvorby opravných položek

Opravná položka k pohledávkám se stanovuje na základě věkové struktury:

Pohledávky po splatnosti	Opravné položky v %
od 3 do 6 měsíců	25 %
od 7 do 9 měsíců	50 %
od 10 do 12 měsíců	75 %
nad 12 měsíců	100 %

Takto stanovená výše opravné položky je v individuálních případech dále upravena na základě posouzení dobytosti jednotlivých pohledávek (její zvýšení v případě vyhlášení konkurzu, snížení např. v případě zajištění pohledávek).

Závazky

Závazky z obchodního styku jsou zaúčtovány ve jmenovité hodnotě.

Vlastní kapitál

Základní kapitál společnosti se vykazuje ve výši zapsané v obchodním rejstříku krajského soudu.

Přijaté úvěry

Krátkodobé a dlouhodobé úvěry jsou zaúčtovány ve své nominální hodnotě. Za krátkodobý úvěr se považuje i část dlouhodobých úvěrů, která je splatná do jednoho roku od data účetní závěrky.

Rezervy

Rezervy jsou vytvářeny k pokrytí budoucích závazků nebo výdajů, u nichž je znám účel, je pravděpodobné, že nastanou, avšak není jistá částka nebo datum, v němž budou plněny. Společnost může tvořit účetní rezervy na rekultivace, na záruční opravy, na dokončení staveb, na ztrátové stavby, na mimořádné náklady, na odstranění důsledků investiční činnosti, na podnikatelská rizika, restrukturalizaci a ostatní.

Finanční nájem

Společnost účtuje o najatém majetku tak, že zahrnuje leasingové splátky do nákladů a zařazuje příslušnou hodnotu najatého majetku v době, kdy smlouva o nájmu končí a uplatňuje se možnost nákupu. Splátky nájemného hrazené předem se časově rozlišují. V roce 2023 neměla společnost žádný majetek najatý formou finančního nájmu.

Devizové operace

Majetek pořízený v cizí měně, finanční majetek, pohledávky a závazky v cizí měně se během roku přepočítávají na české koruny pevným kursem dle kursu vyhlášeným ČNB první pracovní den v měsíci, který je platný nejvýše pro 4 po sobě jdoucí účetní období. K datu účetní závěrky jsou relevantní aktiva a pasiva přepočtena kursem ČNB platným k datu, ke kterému je účetní závěrka sestavena, a kursové zisky a ztráty jsou zaúčtovány do výsledku hospodaření.

Účtování nákladů a výnosů

Výnosy z dlouhodobých zakázek se účtují podle podmínek stanovených ve smlouvě. Zakázky společnosti zahrnují jak dílčí fakturaci, tak fakturaci při ukončení zakázky. Krátkodobé zakázky jsou ve většině případů fakturovány při dokončení. Dále trvající zakázky se fakturují při dosažení dílčích etap nebo předem určených časových termínů.

V případě, kdy plánovaný zisk na rozpracované stavbě je nižší než dílčí zisk dosažený k datu účetní závěrky, zejména díky rozdílné ziskovosti jednotlivých technologií použitých v průběhu stavby, zaúčtovala společnost rezervu na dokončení staveb, aby zohlednila, že očekávaný zisk dosažený v následujících účetních obdobích bude nižší než plánovaný. Rezerva je zaúčtována v takové výši, aby zisk dosahovaný po celou dobu stavby byl přibližně konstantní.

V souladu s principem opatrnosti účtuje společnost na vrub nákladů tvorbu rezerv a opravných položek na krytí všech rizik, ztrát a znehodnocení, která jsou ke dni sestavení účetní závěrky známa.

Snížení hodnoty

Ke každému rozvahovému dni společnost prověřuje účetní hodnotu svého majetku, aby objevila náznaky toho, zda nedošlo ke ztrátě ze snížení hodnoty majetku. Existují-li takové signály, je odhadnuta realizovatelná hodnota majetku a určen případný rozsah ztráty ze snížení hodnoty. Není-li možno realizovatelnou hodnotu jednotlivých položek majetku odhadnout, určí společnost realizovatelnou hodnotu výnosové jednotky, ke které majetek patří.

Daň z příjmů

Splatná daň z příjmů se počítá za pomoci platné daňové sazby z účetního zisku zvýšeného nebo sníženého o trvale nebo dočasně daňově neuznatelné náklady a nezdaňované výnosy (např. tvorba a zúčtování ostatních rezerv a opravných položek, náklady na reprezentaci, rozdíl mezi účetními a daňovými odpisy atd.). Pro daňové odpisy společnost používá od 1.1.2018 lineární odpisování.

Výpočet odložené daně je založen na závazkové metodě vycházející z rozvahového přístupu. Odložená daňová povinnost odráží daňový dopad všech dočasných rozdílů mezi zůstatkovými cenami aktiv a pasiv z hlediska účetnictví a stanovení základu daně z příjmu za použití sazby daně z příjmů platné v následujících obdobích. Při výpočtu odložené daně se vycházelo z předpokládaného období uplatnění jednotlivých dočasných rozdílů.

Účetní hodnota odložené daňové pohledávky je ke každému rozvahovému dni posuzována a snížena v rozsahu, v jakém již není pravděpodobné, že bude k dispozici dostatečný zdanitelný zisk, proti němuž by bylo možno tuto pohledávku nebo její část uplatnit.

Odložené daňové pohledávky a závazky jsou vzájemně započítány a v rozvaze vykázány v celkové netto hodnotě.

Použití odhadů

Sestavení účetní závěrky vyžaduje, aby vedení společnosti používalo odhady a předpoklady, jež mají vliv na vykazované hodnoty majetku a závazků k datu účetní závěrky a na vykazovanou výši výnosů a nákladů za sledované období. Vedení společnosti stanovilo tyto odhady a předpoklady na základě všech jemu dostupných relevantních informací. Nicméně, jak vyplývá z podstaty odhadu, skutečné hodnoty v budoucnu se mohou od těchto odhadů odlišovat.

Přehled o peněžních tocích

Přehled o peněžních tocích byl sestaven nepřímou metodou. Peněžní ekvivalenty představují krátkodobý likvidní majetek, který lze snadno a pohotově převést na předem známou částku v hotovosti.

Peněžní prostředky a peněžní ekvivalenty lze analyzovat takto:

	v tisících Kč	
	31. 12. 2022	31. 12. 2023
Pokladní hotovost a peníze na cestě	1 718	1 774
Účty v bankách	392 618	502 620
Pohledávky – ovládaná nebo ovládající osoba	7 260 000	6 205 974
Peněžní prostředky a peněžní ekvivalenty celkem	7 654 336	6 710 368

Peněžní toky z provozních, investičních nebo finančních činností jsou uvedeny v přehledu o peněžních tocích nekompenzovaně.

Pohledávky vůči ovládaným nebo ovládajícím osobám představují reálný cash pooling ve skupině VINCI Construction CS.

3.5.3. Dlouhodobý majetek

Dlouhodobý nehmotný majetek

Přehled o pohybu dlouhodobého nehmotného majetku

	v tisících Kč							
	Zůstatek k 31. 12. 2021	Přírůstky	Úbytky	Úbytky (vliv Přeměny)	Zůstatek k 31. 12. 2022	Přírůstky	Úbytky	Zůstatek k 31. 12. 2023
Software	22 837	0	0	-21 968	869	0	0	869
Ocenitelná práva	4 117	0	0	-4 117	0	0	0	0
Celkem	26 954	0	0	-26 085	869	0	0	869

Oprávkky

	v tisících Kč							
	Zůstatek k 31. 12. 2021	Přírůstky	Úbytky	Úbytky (vliv Přeměny)	Zůstatek k 31. 12. 2022	Přírůstky	Úbytky	Zůstatek k 31. 12. 2023
Software	22 723	76	0	-21 967	832	37	0	869
Ocenitelná práva	4 005	4	-4	-4 005	0	0	0	0
Celkem	26 728	80	-4	-25 972	832	37	0	869

Zůstatkové hodnoty

	v tisících Kč	
	Zůstatek k 31. 12. 2022	Zůstatek k 31. 12. 2023
Software	37	0
Ocenitelná práva	0	0
Celkem	37	0

V roce 2022 byly účtované do nákladů odpisy dlouhodobého nehmotného majetku ve výši 76 tis. Kč. Odpisy dlouhodobého nehmotného majetku zaúčtované do nákladů v roce 2023 činily 37 tis. Kč.

Dlouhodobý hmotný majetek

Přehled o pohybu dlouhodobého hmotného majetku

	v tisících Kč				v tisících Kč				
	Zůstatek k 31. 12. 2021	Přirůstky	Úbytky	Úbytky (vliv Přeměny)	Zůstatek k 31. 12. 2022	Přirůstky	Úbytky	Úbytky (vliv Přeměny)	Zůstatek k 31. 12. 2023
Pozemky	100 855	0	-5 164	-86 263	9 428	0	0	-5 798	3 630
Budovy, haly a stavby	1 130 005	3 823	-41 230	-1 002 236	90 362	170	0	-54 084	36 448
Hmotné movité věci	3 326 403	230 077	-216 017	-261 553	3 078 910	431 621	-125 603	-82 817	3 302 111
Nedokončený DHM	98 517	614 322	-545 591	-53 645	113 603	368 124	-431 791	0	49 936
Zálohy na nedokončený DHM	35 512	83 674	-81 485	-36 334	1 367	2 819	-4 186	0	0
Celkem	4 691 292	931 896	-889 487	-1 440 031	3 293 670	802 734	-561 580	-142 699	3 392 125

Oprávký a opravné položky

	v tisících Kč				v tisících Kč				
	Zůstatek k 31. 12. 2021	Přirůstky	Úbytky	Úbytky (vliv Přeměny)	Zůstatek k 31. 12. 2022	Přirůstky	Úbytky	Úbytky (vliv Přeměny)	Zůstatek k 31. 12. 2023
Budovy, haly a stavby	574 103	44 778	-70 638	-507 627	40 616	1 011	0	-18 116	23 511
Hmotné movité věci	2 498 350	297 973	-191 658	-244 672	2 359 993	259 107	-124 254	- 35 119	2 459 727
OP k nedok.HM	0	0	0	0	0	0	0	0	0
Oceň. rozdíly k nabytému majetku	0	0	0	0	0	0	0	0	0
OP ke strojům a zařízením	0	0	0	0	0	0	0	0	0
OP k budovám a pozemkům	0	0	0	0	0	0	0	0	0
Celkem	3 072 453	342 751	-262 296	-752 299	2 400 609	260 118	-124 254	-53 235	2 483 238

Zůstatkové hodnoty

	v tisících Kč	
	Zůstatek k 31. 12. 2022	Zůstatek k 31. 12. 2023
Pozemky	9 428	3 630
Budovy, haly a stavby	49 746	12 937
Hmotné movité věci	718 917	842 384
Nedokončený DHM	113 603	49 936
Zálohy na nedokončený DHM	1 367	0
Oceň. rozdíly k nabytému majetku	0	0
Celkem	893 061	908 887

Odpisy dlouhodobého hmotného majetku byly v roce 2023, resp. 2022 účtovány do nákladů ve výši 260 118 tis. Kč, resp. 263 025 tis. Kč.

Souhrnná výše drobného hmotného majetku neuvedeného v rozvaze k 31. 12. 2023, resp. 2022 činí v pořizovacích cenách 109 081 tis. Kč, resp. 77 345 tis. Kč (viz odstavec 15). Výrazný rozdíl oproti předchozímu roku je dán změnou financování výpočetní techniky. Nově pořízená výpočetní technika je zařazována do drobného hmotného majetku místo využití leasingu.

Dlouhodobý finanční majetek

Přehled o pohybu dlouhodobého finančního majetku

	v tisících Kč							
	Zůstatek k 31. 12. 2021	Přírůstky	Úbytky	Úbytky (vliv Přeměny)	Zůstatek k 31. 12. 2022	Přírůstky	Úbytky	Zůstatek k 31. 12. 2023
Podílové cenné papíry a vklady v podnicích s rozhodujícím vlivem	1 207 262	2 000	-2 000	-1 207 262	0	0	0	0
Podílové cenné papíry a vklady v podnicích s podstatným vlivem	223 219	0	0	-223 219	0	0	0	0
Ostatní dlouhodobé cenné papíry vklady	800	0	0	-800	0	0	0	0
Půjčky podnikům ve skupině	49 750	0	-3 500	-46 250	0	0	0	0
OP k CP pod podst. vlivem	-5 000	0	0	5 000	0	0	0	0
OP k půjčkám ve skupině	0	0	0	0	0	0	0	0
OP k ost. dlouhodobým CP	0	0	0	0	0	0	0	0
Celkem	1 476 031	2 000	-5 500	-1 472 531	0	0	0	0

K 31.12.2023 a k 31. 12. 2022 společnost neevduje opravné položky k finančnímu majetku.

3.5.4. Zásoby

Netto hodnota zásob k 31. 12. 2023 činí 544 330 tis. Kč, k 31. 12. 2022 tato netto hodnota představovala částku 358 728 tis. Kč.

K 31. 12. 2023 a 31. 12. 2022 byla vytvořena účetní opravná položka k nedokončené výrobě ve výši 451 973 tis. Kč, resp. 451 393 tis. Kč.

3.5.5. Pohledávky

K 31. 12. 2023, resp. 31. 12. 2022 má společnost 990 605 tis. Kč, resp. 979 102 tis. Kč, dlouhodobých pohledávek. Jedná se zejména o garanční pozastávky, pohledávky z obchodního styku s datem splatnosti delším než 1 rok, kauce poskytnuté investorům a odloženou daňovou pohledávku. Hodnota dlouhodobých pohledávek se splatností nad 5 let k 31. 12. 2023 činí 2 135 tis. Kč, k 31. 12. 2022 to je 22 596 tis. Kč.

K 31.12.2023, resp. 31.12.2022 eviduje společnost odloženou daňovou pohledávku ve výši 865 581 tis. Kč, resp. 704 858 tis. Kč. Základnami pro výpočet odložené daně na straně aktiv je rozdíl mezi účetní zůstatkovou a daňovou zůstatkovou hodnotou dlouhodobého majetku, na straně pasiv rozdíl mezi účetní a daňovou hodnotou rezerv, dohadných položek na mzdové náklady, opravných položek atd.

Pohledávky za spřízněnými osobami jsou uvedeny v odstavci 26 přílohy v účetní závěrce.

Krátkodobé pohledávky z obchodního styku a ostatní poskytnuté zálohy:

	v tisících Kč	
	Stav k 31. 12. 2022	Stav k 31. 12. 2023
Krátkodobé pohledávky z obchodních vztahů		
• Odběratelé	2 192 889	1 429 444
• Pozastávky	142 777	134 244
• Opravné položky	-63 062	-60 321
Celkem krátkodobé pohledávky z obchodních vztahů	2 272 604	1 503 367

Věková struktura krátkodobých pohledávek z obchodního styku v brutto hodnotách:

Rok	Do splatnosti	Po splatnosti						Celkem
		Celkem	0 – 90	91 - 180	181 - 270	271 - 365	Přes rok	
2023	1 364 578	199 110	132 166	2 588	780	7	63 569	1 563 688
2022	2 130 629	205 036	120 730	11 888	6 262	1 060	65 096	2 335 665

Běžná lhůta splatnosti pohledávek činí 30-60 dní.

Společnost eviduje krátkodobou pohledávku z titulu cashpoolingu za osobou ve skupině ke společnosti VINCI Construction CS a.s. ve výši 6 206 mld. Kč. V roce 2023 se úroková sazba odvíjela od fixní sazby na mezibankovním trhu, což odráží obvyklou tržní sazbu.

Dohadné účty aktivní zahrnují především nevyfakturované služby poskytované v souvislosti se stavební činností. Dohadné účty aktivní k 31.12.2023 činily 437 159 tis. Kč (523 305 tis. Kč k 31.12.2022).

3.5.6. Finanční majetek

Struktura krátkodobého finančního majetku je vykázána v rozvaze. Společnost má otevřené kontokorentní (resp. revolvingové) účty u ČSOB a. s., které jí umožňují mít záporný zůstatek.

K 31. 12. 2023, resp. 2022 společnost tyto krátkodobé úvěry nečerpala.

3.5.7. Ostatní aktiva

Náklady příštích období zahrnují především pojistné, náklady dlouhodobé propagace, projektovou dokumentaci a předem placené nájemné a budou účtovány do nákladů období, do kterého věcně přísluší.

V položce příjmy příštích období jsou zahrnuté poskytnuté a nevyfakturované služby.

3.5.8. Vlastní kapitál

Základní kapitál společnosti se skládá z 1 386 200 akcií upsaných a plně splacených, s nominální hodnotou 722 Kč.

Vedení společnosti navrhuje následující rozdělení zisku za rok 2023

- Příděl do sociálního fondu
- Výplata dividend

3.5.9. Rezervy

Změny na účtech rezerv

Rezervy	v tisících Kč						
	Zůstatek k 31. 12. 2021	Přírůstky	Úbytky	Zůstatek k 31. 12. 2022	Přírůstky	Úbytky	Zůstatek k 31. 12. 2023
Ostatní rezervy							
• na záruční opravy	1 621 729	326 329	-502 483	1 445 575	229 575	-132 173	1 542 977
• na dokončení staveb	760 482	602 905	0	1 363 387	0	-86 326	1 277 061
• na podnikatelská rizika	130 002	22 000	-77 942	74 060	126 797	-33 961	166 896
• ostatní	351 539	295 661	-318 770	328 430	907 218	-713 318	522 330
Ostatní rezervy celkem	2 863 752	1 246 895	-899 194	3 211 452	1 263 590	-965 778	3 509 264

Rezerva na záruční opravy se tvoří podílem (0,20 %) z výnosů ze stavebních prací. U některých staveb je na základě odborného odhadu tvořena rezerva nad rámec průměrné rezervy, tzv. rezerva na mimořádné záruční opravy.

Rezerva na dokončení staveb je tvořena v případech, kdy na projektu je celkově plánovaný zisk, ale vlivem rozložení stavebních prací v čase je z počátku realizován zisk vyšší než plánovaný, a naopak ke konci stavby se provádějí činnosti s vyššími náklady, než je plánovaná průměrná marže (viz odstavec 2i).

Rezerva na podnikatelská rizika se tvoří především na pokrytí rizika ztrát z neukončených obchodních kontraktů.

Ostatní rezervy zahrnují především rezervy na ostatní soudní spory s třetí stranou a rezervy na ostatní budoucí závazky.

3.5.10. Závazky

Hodnota dlouhodobých závazků se splatností nad 5 let k 31.12.2023 je 195 724 tis. Kč, resp. k 31.12.2022 255 547 tis. Kč.

	v tisících Kč	
	Stav k 31. 12. 2022	Stav k 31. 12. 2023
Dlouhodobé závazky		
• Garanční pozastávky dodavatelům	606 086	570 888
Celkem dlouhodobé závazky	606 086	570 888

	v tisících Kč	
	Stav k 31. 12. 2022	Stav k 31. 12. 2023
Krátkodobé závazky z obchodních vztahů		
• Dodavatelé	2 619 107	2 520 862
• Pozastávky dodavatelům	480 450	436 706
Závazky z obchodních vztahů celkem	3 099 557	2 957 568
Krátkodobé přijaté zálohy	932 278	1 909 329

Věková struktura závazků k dodavatelům:

Rok	Do splatnosti	Celkem	Po splatnosti					Celkem
			0 – 90	91 - 180	181 - 270	271 - 365	Přes rok	
2023	2 476 351	481 217	228 788	26 155	71 547	25 614	129 113	2 957 568
2022	2 688 332	411 225	190 566	43 412	26 824	55 333	95 090	3 099 557

Běžná lhůta splatnosti závazků činí 30 – 60 dní.

Dohadné položky zahrnují především nevyfakturované subdodávky a služby a jsou účtovány do nákladů do období, do kterého věcně přísluší. K 31.12.2023 činily 976 634 tis. Kč (1 125 167 tis. Kč k 31.12.2022).

Společnost neevidovala závazky k ovládaným nebo ovládajícím osobám k 31.12.2023 (viz odstavec 26).

Závazky z titulu pojistného na sociální a zdravotní zabezpečení a daňové nedoplatky k 31.12.2023:

	v tisících Kč	
	Stav k 31. 12. 2022	Stav k 31. 12. 2023
Dluhy ze sociálního a zdravotního pojištění		
• Dluh ze sociálního pojištění	28 731	30 597
• Dluh ze zdravotního pojištění	13 608	14 446
Celkem dluhy ze sociálního a zdravotního pojištění	42 339	45 043
Daňové nedoplatky	0	0

Žádné dluhy ze sociálního a zdravotního pojištění nejsou po lhůtě splatnosti.

Daňové pohledávky a závazky k 31.12.2023

+pohledávka / - závazek

	v tisících Kč	
	Stav k 31. 12. 2022	Stav k 31. 12. 2023
Pohledávky / závazky z titulu daně z příjmů	-82 443	16958
Pohledávky / závazky z titulu daně z přidané hodnoty	-70 820	25712
Ostatní daňové pohledávky / závazky	-16	-10781
Daňové pohledávky / závazky celkem	-153 279	-19 423

3.5.11. Bankovní úvěry

K 31. 12. 2023, resp. 2022 neměla společnost žádné bankovní úvěry.

3.5.12. Ostatní pasiva

Společnost vykázala výdaje příštích období k 31.12.2023, resp. k 31.12.2022 ve výši 319 375 tis. Kč, resp. 244 979 tis. Kč. Jedná se o náklady, které budou vyplaceny v příštím období, např. náklady spojené s odměnami zaměstnanců, s nevybranou dovolenou atd.

3.5.13. Leasing

Společnost na konci roku 2023 neměla žádný investiční majetek najatý formou finančního leasingu. Potřeba dopravních prostředků je řešena operativním pronájmem. Náklady na nájem dopravních prostředků v roce 2023, resp. v roce 2022 byly 91 050 tis. Kč, resp. 89 250 tis. Kč. Předpokládané náklady na operativní pronájem dopravních prostředků v roce 2024 jsou 94 mil. Kč.

3.5.14. Majetek a závazky nevykázané v rozvaze

V souvislosti s prováděním některých dlouhodobých staveb společnost poskytla prostřednictvím bank Československá obchodní banka, a. s., ING Bank N.V., Komerční banka, a.s., Raiffeisenbank a.s., Všeobecná úvěrová banka a.s. pobočka Praha, UniCredit Bank Czech Republic and Slovakia, a.s., Česká spořitelna, a.s., BNP Paribas S.A., pobočka Česká republika, ERGO Insurance SE Lietuvos filialas a pojišťovny EULER HERMES SA, organizační složka, záruky za nabídky, za realizaci díla a za záruční lhůty, jejichž stav k 31. 12. 2023, resp. 2022 činil 7 535 831 tis. Kč, resp. 7 623 717,45 tis. Kč.

Majetek nevykázaný v rozvaze představuje drobný dlouhodobý hmotný majetek ve výši 109 081tis. Kč v roce 2023, resp. 77 345 tis. Kč v roce 2022, který je veden v operativní evidenci (viz. odstavec 3b).

3.5.15. Výnosy běžného roku

Rozpis tržeb za prodej vlastních výrobků, služeb a zboží společnosti z běžné činnosti:

	v tisících Kč					
	2022			2023		
	Domácí	Zahraniční	Celkem	Domácí	Zahraniční	Celkem
Stavební činnost	15 405 783	970 063	16 375 846	16 620 565	786 511	17 407 076
Ostatní činnosti	973 571	13 482	987 053	1 105 976	3 246	1 109 222
Výnosy celkem	16 379 354	983 545	17 362 899	17 726 541	789 757	18 516 298

3.5.16. Jiné provozní výnosy

	v tisících Kč	
	Rok 2022	Rok 2023
Tržby z inženýrské činnosti	13 043	44 202
Převod podílu na ztrátách sdružení	77	222
Pojistné plnění	6 057	45 265
Smluvní pokuty a penále	2 024	25 547
Výnosy z postoupených a odepsaných pohledávek	155	0
Ostatní	8 674	8 069
Jiné provozní výnosy celkem	30 030	123 305

3.5.17. Spotřeba materiálu a energie

Spotřeba	v tisících Kč	
	Rok 2022	Rok 2023
Spotřeba materiálu	4 135 872	4 539 376
Spotřeba energie	54 788	30 579
Spotřeba materiálu a energie	4 190 660	4 569 955

3.5.18. Přijaté služby

Služby	v tisících Kč	
	Rok 2022	Rok 2023
Opravy a udržování	112 587	97 241
Cestovné	66 082	74 017
Subdodávky	6 370 885	6 373 403
Náklady na reprezentaci	13 517	8 839
Telefon, fax, internet	14 730	11 760
Propagace a reklama	13 661	3 816
Nájemné	1 787 330	2 278 375
Náklady na dopravu	250 582	185 764
Asistenční služby a licenční poplatky	480 033	889 022
Drobné služby stavební povahy a za vedení sdružení	307 783	383 150
Ostatní služby	886 685	878 210
Služby celkem	10 303 875	11 183 597

3.5.19. Celkové náklady na odměny statutární auditorské společnosti

Celkové náklady na odměny statutárnímu auditorovi jsou uvedeny v konsolidované účetní závěrce skupiny.

3.5.20. Osobní náklady

Průměrný přepočtený počet zaměstnanců společnosti v roce 2023, resp. 2022 a výše souvisejících osobních nákladů

	v tisících Kč	
	Rok 2022	Rok 2023
Průměrný přepočtený počet zaměstnanců	1 945	1 840
Mzdové náklady	1 288 824	1 419 977
• z toho odměny statutárních a dozorčích orgánů	23 532	0
Sociální zabezpečení a zdravotní pojištění	487 073	500 453
Ostatní náklady	44 523	93 003
Osobní náklady	1 820 420	2 013 433

Členové představenstva / správní rady společnosti pobírali na základě smluv o výkonu funkce člena představenstva / správní rady odměny, případně další výhody z této smlouvy vyplývající. Odměny statutárních a dozorčích orgánů byli vypláceny na úrovni holdingu.

3.5.21. Jiné provozní náklady

Ostatní provozní náklady tvoří druhy nákladů uvedené v tabulce.

	v tisících Kč	
	Rok 2022	Rok 2023
Pokuty a penále	1 305	63 473
Odpis pohledávek	3 847	2 150
Pojištění	79 529	70 092
Převod podílu na zisku společníkům sdružení	4 711	3 487
Postoupené pohledávky	0	0
Odškodnění	309	227
Ostatní	25 494	13 437
Jiné provozní náklady	115 195	152 866

3.5.22. Změna stavu opravných položek a rezerv

Změna stavu OP a rezerv se skládá z následujících součástí:

	v tisících Kč	
	Rok 2022	Rok 2023
Změna stavu opravných položek k dlouhodobému majetku	0	0
Změna stavu opravných položek k zásobám	444 766	444 574
Změna stavu opravných položek k pohledávkám	-3 228	-3 169
Změna stavu rezerv	119 031	-148 959
Změna stavu rezerv a opravných položek v provozní oblasti	560 569	292 446

3.5.23. Ostatní finanční výnosy

	v tisících Kč	
	Rok 2022	Rok 2023
Kurzové zisky nerealizované	4 951	13 516
Kurzové zisky realizované	28 469	40 587
Ostatní finanční výnosy	33 420	54 103

3.5.24. Ostatní finanční náklady

	v tisících Kč	
	Rok 2022	Rok 2023
Poplatky za bankovní záruky	30 483	34 415
Kurzové ztráty nerealizované	6 803	5 629
Kurzové ztráty realizované	22 741	51 670
Ostatní	1 289	930
Ostatní finanční náklady	61 316	92 644

3.5.25. Informace o spřízněných osobách

Výnosy z transakcí se spřízněnými subjekty v roce 2023 činily 3 975 458 tis. Kč (3 097 017 tis. Kč v roce 2022). Pohledávky k 31. 12. 2023 činily 6 535 820 tis. Kč (7 997 383 tis. Kč k 31. 12. 2022).

Pohledávky vůči spřízněným subjektům

v tisících Kč

Společnost	31.12.2022				31.12.2023			
	Pohledávky	Pozastávky	Cash pool	Celkem	Pohledávky	Pozastávky	Cash pool	Celkem
DIVia stavební s.r.o.	632 901	0	0	632 901	223 500	0	0	223 500
EUROVIA Asfalt, s.r.o.	23 852	0	0	23 852	26 051	0	0	26 051
EUROVIA Concrete Technologies GmbH	1 297	0	0	1 297	0	0	0	0
EUROVIA Kamenolomy, a.s.	2 760	0	0	2 760	2 902	0	0	2 902
EUROVIA – Kameňolomy, s.r.o.	54	0	0	54	64	0	0	64
Eurovia Lietuva, AB	968	0	0	968	0	0	0	0
EUROVIA Silba a. s.	1 808	0	0	1 808	3 897	0	0	3 897
EUROVIA SK, a. s.	3 235	505	0	3 740	3 601	668	0	4 269
GJW Praha, spol. s r. o.	1 804	0	0	1 804	30 000	0	0	30 000
Jihočeská obalovna, s. r. o.	1 672	0	0	1 672	650	0	0	650
Liberecká obalovna, s. r. o.	108	0	0	108	21	0	0	21
Obalovna Černovice s.r.o.	275	0	0	275	57	0	0	57
OK Třebestovice, a.s.	16	0	0	16	15	0	0	15
Olomoucká obalovna Hněvotín, s.r.o.	6 932	0	0	6 932	4 043	0	0	4 043
OMT - Obalovna Moravská Třebová, s.r.o.	397	0	0	397	0	0	0	0
Pražská obalovna Herink, s.r.o.	112	0	0	112	10	0	0	10
PREFA PRO, a.s.	183	0	0	183	103	0	0	103
PRŮMSTAV, a.s.	0	0	0	0	472	0	0	472
SILASFALT s. r. o.	509	0	0	509	684	0	0	684
SMP Vodohospodářské stavby a.s.	589	0	0	589	2 326	0	0	2 326
SMS a. s.	1 504	0	0	1 504	13	0	0	13
Stavby mostů a.s.	23 863	212	0	24 075	28 237	222	0	28 459
VČO - Východočeská obalovna s. r. o.	25	0	0	25	0	0	0	0
Vialab, s.r.o.	885	0	0	885	358	0	0	358
Vinci Construction CS a.s.	20 439	0	0	20 439	1 105	0	6 205 974	6 207 079
VINCI FINANCE INTERNATIONAL, s.a.	0	0	7 260 000	7 260 000	0	0	0	0
Warbud SA	10 478	0	0	10 478	847	0	0	847
Celkem	736 666	717	7 260 000	7 997 383	328 956	890	6 205 974	6 535 820

Celkové nákupy od spřízněných subjektů v roce 2023 činily 3 716 176 tis. Kč (2 897 623 tis. Kč v roce 2022).

Společnost využívá služeb a nakupuje výrobky od spřízněných osob jako běžnou součást obchodní činnosti podniku. Závazky z obchodní činnosti k 31. 12. 2023 činily 720 779 tis. Kč (2 580 482 tis. Kč k 31. 12. 2022).

Závazky vůči spřízněným subjektům

v tisících Kč

Společnost	31.12.2022			31.12.2023		
	Závazky	Pozastávky	Celkem	Závazky	Pozastávky	Celkem
DIVia stavební s.r.o.	1 318 000	0	1 318 000	44	0	44
ELEKTROTRANS a.s.	379	0	379	0	0	0
EUROVIA Asfalt, s.r.o.	62 811	0	62 811	58 915	0	58 915
EUROVIA Concrete Technologies GmbH	0	0	0	665	0	665
EUROVIA Kamenolomy, a.s.	300 014	0	300 014	13 936	0	13 936
EUROVIA – Kameňolomy, s.r.o.	5	0	5	2 266	0	2 266
Eurovia Lietuva, AB	789	53 431	54 220	0	0	0
Vialab SK s.r.o.	0	0	0	23	0	23
Vialab, s.r.o.	54 594	0	54 594	17 127	0	17 127
EUROVIA Silba a. s	5 586	0	5 586	6 831	0	6 831
EUROVIA SK, a. s.	20 532	6 621	27 153	4 133	6 603	10 736
FREYSSINET CS, a.s.	5 437	532	5 969	15 011	0	15 011
GJW Praha, spol. s r. o.	189 919	0	189 919	100 186	0	100 186
Jihočeská obalovna, s. r. o.	22 856	0	22 856	9 959	0	9 959
Liberecká obalovna, s. r. o.	9 612	0	9 612	9 475	0	9 475
Menard zakládání staveb s.r.o.	0	820	820	0	0	0
Obalovna Černovice s.r.o.	0	0	0	3 835	0	3 835
OK Třebestovice, a.s.	3 380	0	3 380	4 294	232	4 526
Olomoucká obalovna Hněvotín, s.r.o.	459	0	459	1 023	0	1 023
Pražská obalovna Herink, s.r.o.	3 642	0	3 642	25	0	25
PREFA PRO, a.s.	4 452	0	4 452	25 768	0	25 768
PRŮMSTAV, a.s.	195	0	195	7	0	7
SILASFALT s. r. o.	19 969	0	19 969	3 226	0	3 226
Stavby mostů a.s.	30 027	6 907	36 934	86 356	2 102	88 458
VARŠ BRNO a.s.	157	0	157	0	0	0
VČO - Východočeská obalovna s. r. o.	1 439	0	1 439	96	0	96
Vinci Construction CS a.s.	457 917	0	457 917	348 641	0	348 641
Celkem	2 512 171	68 311	2 580 482	711 842	8 937	720 779

3.5.26. Významné události po datu závěrky

Rozhodnutím jediného akcionáře ze dne 30. 11. 2023 učiněného formou notářského zápisu došlo s účinností od 1. 1. 2024 ke změně stanov, v jejímž důsledku se změnila obchodní firma společnosti z EUROVIA CS, a.s. na EUROVIA CZ a.s.

Mezi rozvahovým dnem a datem vyhotovení účetní závěrky nenastaly žádné jiné skutečnosti, které významným způsobem ovlivňují posouzení majetkové a finanční situace a výsledků podnikatelské činnosti společnosti v roce 2023.

4. Zpráva o vztazích

Správní rada společnosti EUROVIA CS, a.s., se sídlem U Michelského lesa 1581/2, Michle, 140 00 Praha 4, IČO: 45274924 (dále jen „EUROVIA CS, a.s.“), jako statutární orgán ovládané osoby, vypracovalo podle § 82 zákona č. 90/2012 Sb., o obchodních korporacích, následující zprávu o vztazích mezi ovládající osobou VINCI Construction CS a.s., resp. VINCI CONSTRUCTION S.A.S., resp. VINCI S.A. a společností EUROVIA CS, a.s., jako ovládanou osobou a o vztazích mezi společností EUROVIA CS, a.s., a osobami ovládanými stejnou ovládající osobou, resp. i jí ovládanými za účetní období roku 2023.

4.1. Informace

4.1.1. Ovládaná osoba

Společnost	EUROVIA CS, a. s. (od 1. 1. 2024 EUROVIA CZ a. s.)
Se sídlem na adrese	U Michelského lesa 1581/2, Michle, 140 00 Praha 4, Česká republika
IČO	45274924
Zapsaná v obchodním rejstříku vedeném Městským soudem v Praze, oddíl B, vložka 1561	
Zastoupená	Ing. Martinem Borovkou, předsedou správní rady, p. Paul Scippa, a pí Erikou Kohoutovou, místopředsedy správní rady, Ing. Zdeňkem Novákem, Ing. Jánem Špaňo, p. Pavlem Jirouškem a Ing. Miroslavem Trnkou, členy správní rady
(dále jen ovládaná osoba)	

4.1.2. Ovládající osoba

Společnost	VINCI Construction CS a. s.
Se sídlem na adrese	U Michelského lesa 1581/2, Michle, 140 00 Praha 4, Česká republika
IČO	14080672
Zapsaná v obchodním rejstříku vedeném Městským soudem v Praze, oddíl B, vložka 27244	
Zastoupená	Ing. Martinem Borovkou, předsedou představenstva, p. Paul Scippa, místopředsedou představenstva, Ing. Erikou Kohoutovou, členkou představenstva
(dále jen ovládající osoba)	

Společnost	VINCI CONSTRUCTION, S.A.S.
Se sídlem na adrese	1973 BOULEVARD DE LA DÉFENSE 92000 NANTERRE, Francouzská republika
Zapsaná v obchodním rejstříku v Nanterre, pod číslem RCS 348 866 260	
Zastoupená	p. Pierre Anjoiras, generální ředitelem a předsedou představenstva, p. Robertem Bello a p. Huduesem Fourmentraux, zástupci generálního ředitele
(dále jen ovládající osoba)	

Společnost	VINCI, S.A.
Se sídlem na adrese	1973 BOULEVARD DE LA DÉFENSE 92000 NANTERRE, Francouzská republika
Zapsaná v obchodním rejstříku v Nanterre, pod číslem RCS 552 037 806	
Zastoupená	p. Xavier Huillard, generálním ředitelem a předsedou představenstva

(dále jen ovládající osoba)

4.1.3. Osoby ovládané stejnou ovládající osobou

Ze skupiny VINCI a VINCI CONSTRUCTION, které mají celosvětovou působnost, jsou uvedeny jen ty propojené osoby, se kterými ovládaná osoba v roce 2023 obchodovala.

Společnost	DIVia stavební s.r.o.
Se sídlem na adrese	U Michelského lesa 1581/2, Michle, 140 00 Praha 4, Česká republika
IČO	09798757
Zapsaná v obchodním rejstříku vedeném Městským soudem v Praze, oddíl C, vložka 342722	
Zastoupená	Ing. Martinem Pekáčkem, Ing. Daliborem Cvachem a p. Pavlem Jirouškem, jednateři

(dále jen propojená osoba)

Společnost	EUROVIA Asfalt s.r.o.
Se sídlem na adrese	Nedokončená 1332, Kyje, 198 00 Praha 9, Česká republika
IČO	49790633
Zapsaná v obchodním rejstříku vedeném Krajským soudem v Plzni, oddíl C, vložka 4772	
Zastoupená	Ing. Martinem Pekáčkem a Ing. Antonínem Hnízdem, jednateři

(dále jen propojená osoba)

Společnost	EUROVIA Concrete Technologies GmbH
Se sídlem na adrese	Franz-Ehrlich-Straße 5 12489 Berlín, Spolková republika Německo
IČO	HRB 166110
Zastoupená	p. Winter Sandro a p. Jánem Špaňo, jednateři

(dále jen propojená osoba)

Společnost	EUROVIA Infrastructure GmbH
Se sídlem na adrese	Franz-Ehrlich-Straße 5, 12489 Berlín, Spolková republika Německo
IČO	HRB 116322
Zastoupená	p. Carsten Henschke a p. Georg Korom, jednateři

(dále jen propojená osoba)

Společnost	EUROVIA Kamenolomy, a.s.
Se sídlem na adrese	Londýnská 637/79a, 460 01 Liberec XI-Růžodol, Česká republika
IČO	27096670
Zapsaná v obchodním rejstříku vedeném Městským soudem v Ústí nad Labem, oddíl B, vložka B 1594	
Zastoupená	Ing. Martinem Pekáčkem, předsedou představenstva, Ing. Michalem Junge, místopředsedou představenstva a Ing. Petrem Polákem, členem správní rady

(dále jen propojená osoba)

Společnost	EUROVIA - Kameňolomy, s.r.o.
Se sídlem na adrese	Osloboditeľov 66, 040 17 Košice – Barca, Slovenská republika
IČO	36 574 988
Zapsaná v obchodním rejstříku v Košicích, pod číslem 14445/V	
Zastoupená	Ing. Ludovítem Kováčem, Ing. Michaelem Jungem a Ing. Martinem Pekáčkem, jednateři

(dále jen propojená osoba)

Společnost	EUROVIA LIETUVA, AB
Se sídlem na adrese	Liepkalnio 85, 2033 Vilnius, Litevská republika
Zapsaná v obchodním rejstříku ve Vilniusu, pod číslem 121949798	
Zastoupená	Stanislavasem Kablysem, generálním ředitelem a předsedou představenstva

(dále jen propojená osoba)

Společnost	EUROVIA POLSKA, a. s.
Se sídlem na adrese	Irysowa 1, Bielany Wrocławskie, 55-040 Kobierzyce
IČO	KRS 0000069487
Zapsaná v registru společností pod číslem KRS 0000069487	
Zastoupená	p. Nicolas Gilgert Stéphane Depret, předsedou představenstva, p. Arkadiusz Kierkowicz, p. Adam Ireneusz Czarnota a p. Kamil Daniel Simka, místopředsedy představenstva, pí Katarzyna Machciuch Pawelec a pí Agnieszka Martyna Lisicka, členkami představenstva

(dále jen propojená osoba)

Společnost	EUROVIA Silba a. s.
Se sídlem na adrese	Lobezská 1191/74, Lobzy, 326 00 Plzeň, Česká republika
IČO	64830551
Zapsaná v obchodním rejstříku vedeném Krajským soudem v Plzni, oddíl B, vložka 518	
Zastoupená	Ing. Zdeňkem Novákem, předsedou správní rady, Ing. Josefem Matouškem, místopředsedou správní rady, pí. Hanou Řepovou, členem správní rady

(dále jen propojená osoba)

Společnost	EUROVIA SK, a. s.
Se sídlem na adrese	Osloboditeľov 66, 040 17 Košice, Slovenská republika
IČO	31 651 518
Zapsaná v obchodním rejstříku v Košicích, pod číslem 248/V	
Zastoupená	Ing. Martinem Borovkou, předsedou představenstva, Ing. Róbert Šinály, místopředsedou představenstva, Ing. Juraj Dančíšin, Ing. Daniel Hanko a p. Paul Scippa a Mgr. Lenka Šimková, členy představenstva

(dále jen propojená osoba)

Společnost	FREYSSINET CS, a.s.
Se sídlem na adrese	Královická 267, 250 01 Zápy, Česká republika
IČO	61673048
Zapsaná v obchodním rejstříku vedeném Městským soudem v Praze, oddíl B, vložka 3720	
Zastoupená	Ing. Miroslavem Trnkou, předsedou správní rady, Bc. Miroslavem Havlíčkem, místopředsedou správní rady, p. Khalil Doghri, p. Paulem Scippa, p. Pascalem Thillerotem, Jiřím Hermanem a p. Juliíem Erdoganem, členy správní rady

(dále jen propojená osoba)

Společnost	Menard zakládání staveb s.r.o.
Se sídlem na adrese	Argentinská 1621/36, Holešovice, 170 00 Praha 7, Česká republika
IČO	09070401
Zapsaná v obchodním rejstříku vedeném Městským soudem v Praze, vložka C 330295	
Zastoupená	p. Cyril Daniel Plomteux, p. Jakub Saloni a p. Tomasz Warchal, jednateli

(dále jen propojená osoba)

Společnost	Obalovna Černovice s.r.o.
Se sídlem na adrese	č.p. 215, 430 01 Černovice, Česká republika
IČO	11742593
Zapsaná v obchodním rejstříku vedeném Krajským soudem v Ústí nad Labem, oddíl C, vložka 49070	
Zastoupená	Ing. Martinem Pekáčkem a p. Antonínem Hnízdem, jednateli

(dále jen propojená osoba)

Společnost	OK Třebestovice, a.s.
Se sídlem na adrese	Tovární 164, 289 12 Třebestovice, Česká republika
IČO	03094251
Zapsaná v obchodním rejstříku vedeném u rejstříkového soudu v Praze, vložka B 19808	
Zastoupená	Ing. Miroslavem Trnkou, předsedou správní rady, Ing. Tomášem Chlastákem, místopředsedou správní rady a p. Jiřím Hermanem, členem správní rady

(dále jen propojená osoba)

Společnost	PREFA PRO, a.s.
Se sídlem na adrese	Královická 267, 250 61 Zápy, Česká republika
IČO	03087344
Zapsaná v obchodním rejstříku vedeném u rejstříkového soudu v Praze, vložka B 19807	
Zastoupená	p. Miroslavem Trnkou, předsedou správní rady, p. Františkem Kozlem, místopředsedou správní rady a p. Jiřím Hermanem, členem správní rady
(dále jen propojená osoba)	

Společnost	PRŮMSTAV, a.s.
Se sídlem na adrese	Vyskočilova 1566, Michle, 140 00 Praha 4, Česká republika
IČO	25105825
Zapsaná v obchodním rejstříku vedeném u Městského soudu v Praze, vložka B 4538	
Zastoupená	Ing. Jáchymem Tlapou, předsedou správní rady, Ing. Ivo Woleským, místopředsedou správní rady a Ing. Lucíí Zímovou, členkou správní rady
(dále jen propojená osoba)	

Společnost	SMP Construction a.s.
Se sídlem na adrese	Vyskočilova 1566, Michle, 140 00 Praha 4, Česká republika
IČO	11965584
Zapsaná v obchodním rejstříku vedeném Městským soudem v Praze, oddíl B, vložka 26741	
Zastoupená	Ing. Jáchymem Tlapou, předsedou správní rady, Mgr. Jiřím Bažatou, místopředsedou správní rady a pí. Lucíí Zímovou, členkou správní rady
(dále jen propojená osoba)	

Společnost	SMP Vodohospodářské stavby a.s.
Se sídlem na adrese	Vyskočilova 1566, Michle, 140 00 Praha 4, Česká republika
IČO	11637471
Zapsaná v obchodním rejstříku vedeném Městským soudem v Praze, oddíl B, vložka 26499	
Zastoupená	Ing. Zdeňkem Novákem, předsedou správní rady, Ing. Romanem Hekem, místopředsedou správní rady a pí. Hanou Řepovou, členkou správní rady
(dále jen propojená osoba)	

Společnost	SMS a.s.
Se sídlem na adrese	Partizánska cesta 91, Banská Bystrica 974 01, Slovenská republika
IČO	35727951
Zapsaná v obchodním rejstříku Okresního soudu Banská Bystrice, pod číslem oddíl Sa, vložka číslo 692/S	
Zastoupená	Ing. Róbertem Šinály, předsedou představenstva, Ing. Daliborem Novotným, místopředsedou představenstva a Ing. Danielem Hanko, členem představenstva
(dále jen propojená osoba)	

Společnost	Stavby mostů a.s.
Se sídlem na adrese	Vyskočilova 1566, Michle, 140 00 Praha 4, Česká republika
IČO	27195147
Zapsaná v obchodním rejstříku vedeném Městským soudem v Praze, oddíl B, vložka 9654	
Zastoupená	Ing. Miroslavem Trnkou, předsedou správní rady, Mgr. Lubošem Lobíkem, místopředsedou správní rady a p. Jiřím Hermanem, členem správní rady

(dále jen propojená osoba)

Společnost	VARŠ BRNO a.s.
Se sídlem na adrese	Kroftova 3167/80c, Žabovřesky, 616 00 Brno Česká republika
IČO	63481901
Zapsaná v obchodním rejstříku vedeném Krajským soudem v Brně, oddíl B, vložka B 1743	
Zastoupená	Ing. Tomášem Minibergerem, předsedou představenstva, Ing. Davidem Novákem a p. Ondřejem Pokorným, členy představenstva

(dále jen propojená osoba)

Společnost	VDZ S. A. R., s.r.o.
Se sídlem na adrese	Sokolovská 81/55, PSČ 186 00, Karlín Praha 5, Česká republika
IČO	25741829
Zapsaná v obchodním rejstříku vedeném Městským soudem v Praze, vložka C 66069	
Zastoupená	Dipl. Ing. Predragem Ivanovićem a p. Francois Chevallierem, jednatelem

(dále jen propojená osoba)

Společnost	VIALAB CZ s.r.o.
Se sídlem na adrese	Národní 138/10, 110 00 Praha 1, Česká republika
IČO	61250210
Zapsaná v obchodním rejstříku vedeném Městským soudem v Praze, oddíl C, vložka 28988	
Zastoupená	p. Paul Scippa a Ing. Michalem Sýkorou, jednatelem

(dále jen propojená osoba)

Společnost	VIALAB SK s.r.o.
Se sídlem na adrese	Osloboditeľov 66, 040 17 Košice, Slovenská republika
IČO	45 338 159
Zapsaná v obch. reg. okresného súdu Košice I, vložka 25604/V	
Zastoupená	Ing. Daniele Hanko a Ing. Dušanem Koščo, jednatelem

(dále jen propojená osoba)

Společnost	Vinci Finance International, s. a.
Se sídlem na adrese	Avenue Louise 149/24, 1050 Bruxelles, Belgické království
Zapsaná v obchodním rejstříku v Bruselu BCE 0808.448.181	
Zastoupená	p. Bernard Huvelin, prezidentem společnosti

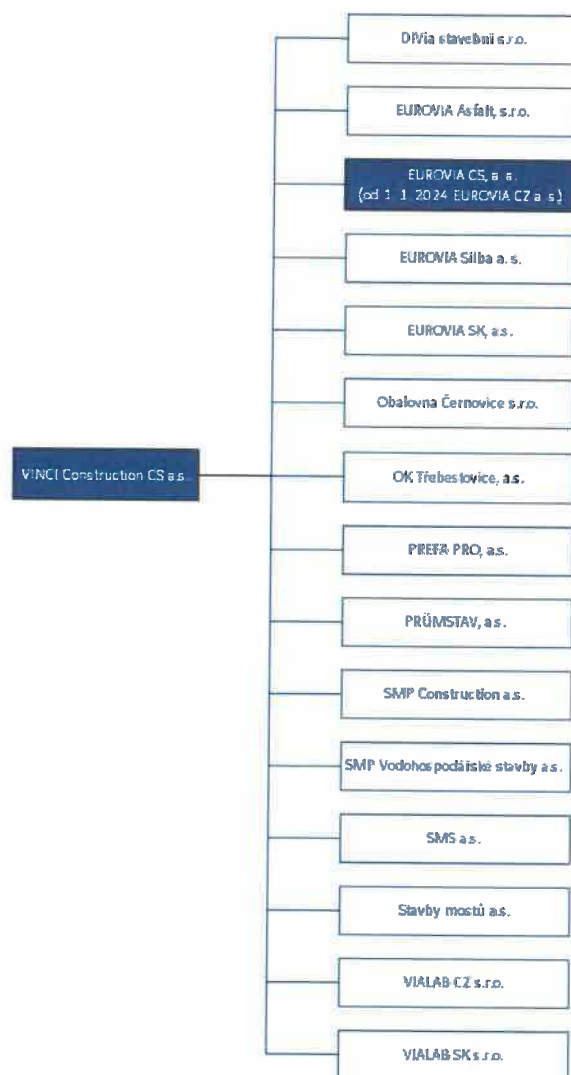
(dále jen propojená osoba)

Společnost	WARBUD S.A.
Se sídlem na adrese	ul. Domaniewska 32, 02-672 Warszawa, Polsko
IČO	5260152146
Zapsaná u okresního soudu města Varšavy	
Zastoupená	p. Nicolas Gilbert Stéphane Depret, předsedou představenstva, p. Grzegorz Chudzik a p. Gregoire Francois Pinasseau, členy představenstva

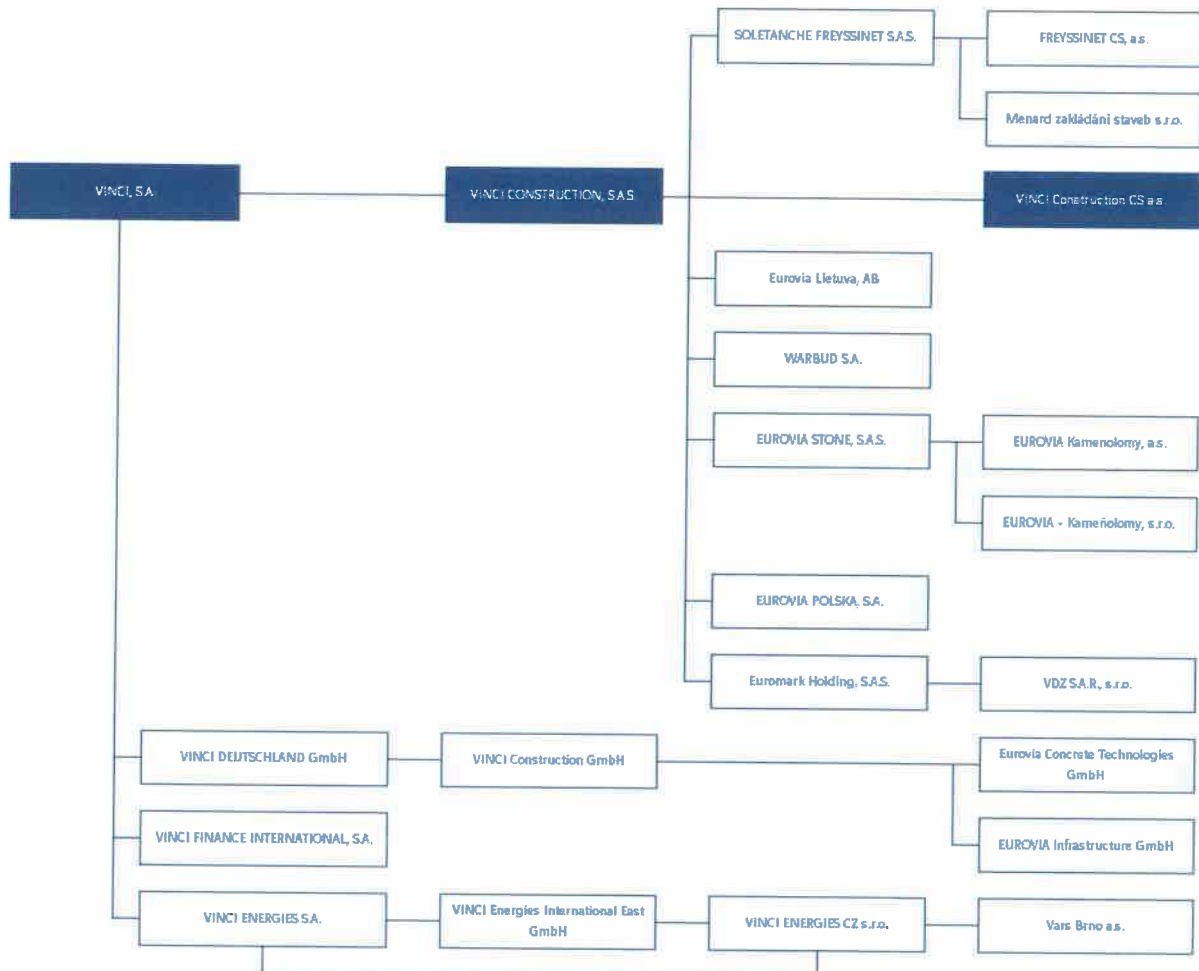
(dále jen propojená osoba)

4.1.4. Struktura vztahů mezi ovládající a ovládanými osobami

Struktura vztahů s osobami ovládanými stejnou ovládající osobou Vinci Construction CS (sesterské společnosti)



Struktura vztahů s osobami ovládanými stejnou ovládající osobou VINCI S. A. a VINCI CONSTRUCTION S.A.S. (propojené společnosti)



4.1.5. Způsob ovládání

EUROVIA CS, a.s. je majetkově (100%) i personálně (statutární i kontrolní orgán) propojena s ovládající osobou Vinci Construction CS, a.s., resp. VINCI CONSTRUCTION S.A.S. a VINCI S.A. a hospodářsky působí na trhu dopravního, resp. i pozemního stavitelství s těžištěm v České republice.

4.1.6. Úloha ovládané osoby v předmětné struktuře

Ovládaná osoba je členem divize Vinci Construction Europe and Africa koncernu VINCI. Mateřskou společností koncernu VINCI je společnost VINCI, S.A. se sídlem 1973 Boulevard de la Défense, zapsaná v obchodním rejstříku v Nanterre, pod číslem 552037806. Skupina VINCI je složena z více než 2 350 přidružených osob. Skupina je organizována do oblastí VINCI CONCESSIONS, VINCI ENERGIES a VINCI CONSTRUCTION.

Se sesterskými a propojenými společnostmi ovládanými stejnou ovládající osobou udržuje EUROVIA CS, a.s. obchodní vztahy převážně podpůrného charakteru na vertikální i horizontální úrovni a dále např. za účelem prokázání kvalifikačních předpokladů při účasti v zadávacích řízeních veřejných zakázek (sdružování se do společností (dříve sdružení) reference, nájem strojů, licence k technologiím atd.).

4.2. Vztahy s ovládající osobou

4.2.1. Jednání na popud ovládající osoby

V roce 2023 byla činěna jen jednání vycházející z uzavřených smluv mezi předmětnou ovládanou a ovládající osobou. Na popud nebo v zájmu ovládající osoby, kromě vyplacených dividend, jejichž výše je uvedena ve Výkazu o změnách vlastního kapitálu, nebyla činěna jednání týkající se takového majetku ovládané osoby, který by přesahoval 10 % jejího vlastního kapitálu.

EUROVIA CS, a.s. přijala a poskytla ovládajícím osobám věcná plnění vyplývající z uzavřených smluv a dohod.

4.2.2. Typy obchodních transakcí

Mezi společnostmi EUROVIA CS, a.s. a ovládající osobou VINCI CONSTRUCTION CS, a.s. byly v roce 2023 uskutečněny následující typy transakcí:

- a) EUROVIA CS, a.s., v postavení dodavatele (zhotovitele) a ovládající osoby v postavení odběratele (kupujícího):
 - a.a dodávka stavebních služeb
 - a.b dodání výrobků a materiálů
 - a.c dodávka ostatních služeb
 - a.d správa peněžních prostředků (cash pooling)
- b) VINCI Construction CS a.s., v postavení odběratele (kupujícího, nájemce) a propojené osoby v postavení dodavatele (zhotovitele, pronajímatele):
 - b.a dodávky výrobků a materiálů
 - b.b nájem nemovitostí (prostor) a prostředků
 - b.c poskytování podpůrných a asistenčních služeb
 - b.d poskytnutí IT služeb
 - b.e poskytování nehmotných statků
 - b.f dodávka ostatních služeb
 - b.g správa peněžních prostředků

4.2.3. Přehled plnění

v tisících Kč

Uskutečněná věcná plnění EUROVIA CS, a.s. pro ovládající společnost	IČO	a.a.	a.b.	a.c.	a.d.	Celkem
		Stavební práce	Materiál, výrobky a zboží	Ostatní sjednané služby	Úroky	
VINCI Construction CS a.s.	140 80 672	433	24 571	3 534	74 547	103 085
Celkem		433	24 571	3 534	74 547	103 085

v tisících Kč

Pohledávky za ovládající společnost	IČO	Pohledávky	Jiné pohledávky (cash pool)	Celkem
VINCI Construction CS a.s.	140 80 672	1 105	6 205 974	6 207 079
Celkem		1 105	6 205 974	6 207 079

v tisících Kč

Přijatá věcná plnění EUROVIE CS, a.s. od ovládajících společností	IČO	b.a.	b.b.	b.c.	b.d.	b.e.	b.f.	b.g.	Celkem
		Materiál, výrobky a zboží	Nájem	Služby delegace a holdingu	IT služby	Licenční poplatky	Ostatní sjednané služby	Úroky	
VINCI Construction CS a.s.	140 80 672	391 946	41 943	708 012	73 490	64 304	65 549	7 083	1 352 327
VINCI CONSTRUCTION, S.A.S.	348 866 260	0	0	0	0	0	22 413	0	22 413
Celkem		391 946	41 943	708 012	73 490	64 304	87 962	7 083	1 374 740

v tisících Kč

Závazky za ovládající společnost	IČO	Závazky
VINCI Construction CS a.s.	140 80 672	348 641
Celkem		348 641

4.3. Vztahy s osobami ovládanými stejnou ovládající osobou

4.3.1. Jednání na popud osob ovládaných stejnou ovládající osobou

Učiněná jednání v roce 2023 mezi společnostmi EUROVIA CS, a.s. a osobami ovládanými stejnou ovládající osobou VINCI S.A. resp. VINCI CONSTRUCTION S.A.S. vycházela z platných smluv, přičemž nedošlo k žádným významným právním jednáním nové povahy. Na popud nebo v zájmu osob ovládaných stejnou ovládající osobou nebyla činěna jednání týkající se takového majetku ovládané osoby EUROVIA CS, a.s., který by přesahoval 10 % jejího vlastního kapitálu.

4.3.2. Typy obchodních transakcí

- c) EUROVIA CS, a.s., v postavení dodavatele (zhotovitele, pronajímatele) a propojené osoby v postavení odběratele (kupujícího, nájemce).

Typy obchodních transakcí:

- a.a dodávky stavebních prací
- a.b dodávky výrobků a materiálů
- a.c prodej dlouhodobého majetku
- a.d nájem nemovitostí (prostor) a prostředků
- a.e dodávky ostatních služeb
- a.f správa peněžních prostředků

- d) EUROVIA CS, a.s., v postavení odběratele (kupujícího, nájemce) a propojené osoby v postavení dodavatele (zhotovitele, pronajímatele)

Typy obchodních transakcí:

- b.a dodávky stavebních prací
- b.b dodávky výrobků a materiálů
- b.c nájem nemovitostí (prostor) a prostředků
- b.d laboratorní služby
- b.e dodávky ostatních služeb
- b.f správa peněžních prostředků

Poskytnutá plnění a přijatá protiplnění

EUROVIA CS, a.s. poskytla osobám ovládaným stejnou ovládající osobou v roce 2023 věcná plnění vyplývající z uzavřených smluv uvedených výše EUROVIA CS, a.s. přijala za poskytnutá věcná plnění finanční protiplnění skládající se z úhrady splatných pohledávek za poskytnutá věcná plnění v předchozím účetním období, uhrazených pohledávek za věcná plnění poskytnutá v běžném účetním období snížených o nesplacené pohledávky a pozastavené platby za poskytnutá věcná plnění v běžném účetním období, které přešly ve formě pohledávek do následujícího období.

EUROVIA CS, a.s., přijala od osob ovládaných stejnou ovládající osobou věcná plnění vyplývající z uzavřených smluv uvedených výše.

EUROVIA CS, a.s., poskytla za přijatá plnění finanční protiplnění skládající se z úhrady splatných závazků za přijatá věcná plnění v předchozím účetním období, zaplacených závazků za věcná plnění přijatá v běžném účetním období sníženým o nesplacené závazky a pozastavené platby za přijatá věcná plnění v běžném účetním období, které přešly ve formě závazků do následujícího účetního období.

4.3.3. Přehled plnění

v tisících Kč

Uskutečněná věcná plnění EUROVIA CS, a.s. pro propojené osoby	IČO	a.a. Stavební práce	a.b. Materiál, výrobky a zboží	a.c. Dlouhodobý majetek	a.d. Nájem	a.e. Ostatní sjednané služby	a.f. Úroky	Celkem
DIVia stavební s.r.o.	097 98 757	3 146 198	3 505	0	0	8 775	0	3 158 478
EUROVIA Asphalt, s.r.o.	497 90 633	1 224	171 034	0	52	7 379	0	179 689
EUROVIA Infrastructure GmbH	HRB 116 322	0	0	0	0	468	0	468
EUROVIA Kamenolomy, a.s.	270 96 670	6 222	0	1 550	0	6 066	0	13 838
EUROVIA - Kameňolomy, s.r.o.	365 74 988	0	0	0	0	203	0	203
EUROVIA LIETUVA, AB	121 949 798	0	586	0	0	119	0	705
EUROVIA Silba a. s.	648 30 551	1 172	12 129	765	0	5 399	0	19 465
EUROVIA SK, a. s.	316 51 518	8 967	52 775	0	0	764	0	62 506
SMS a.s.	357 27 951	0	0	0	0	13	0	13
Obalovna Černovice s.r.o.	117 42 593	0	1 817	0	0	122	0	1 939
OK Třebestovice, a.s.	030 94 251	47	11	0	0	52	0	110
PREFA PRO, a.s.	030 87 344	0	257	0	0	132	0	390
PRŮMSTAV, a.s.	251 05 825	2 081	6 815	0	0	1 115	0	10 012
SMP Vodohospodářské stavby a.s.	116 37 471	8 746	0	0	0	4	0	8 750
Stavby mostů a.s.	271 95 147	50 835	50 822	0	0	11 044	0	112 701
VIALAB CZ s.r.o.	612 50 210	0	0	0	0	1 528	0	1 528
VIALAB SK s.r.o.	453 38 159	0	0	0	0	0	0	0
Vinci Finance International, s. a.	0808448181	0	0	0	0	0	122 050	122 050
WARBUD S.A.	5260152146	815	0	0	0	0	0	815
Celkem		3 226 307	299 751	2 315	52	43 183	122 050	3 693 658

v tisících Kč

Pohledávky za propojenými osobami	IČO	Pohledávky	Pozastávky	Celkem
DIVia stavební s.r.o.	097 98 757	223 500	0	223 500
EUROVIA Asphalt, s.r.o.	497 90 633	26 051	0	26 051
EUROVIA Kamenolomy, a.s.	270 96 670	2 902	0	2 902
EUROVIA - Kameňolomy, s.r.o.	365 74 988	64	0	64
EUROVIA Silba a. s.	648 30 551	3 897	0	3 897
EUROVIA SK, a. s.	316 51 518	3 601	668	4 269
SMS a.s.	357 27 951	13	0	13
Obalovna Černovice s.r.o.	117 45 93	57	0	57
OK Třebestovice, a.s.	030 94 251	15	0	15
PREFA PRO, a.s.	030 87 344	103	0	103
PRŮMSTAV, a.s.	251 05 825	472	0	472
SMP Vodohospodářské stavby a.s.	116 37 471	2 326	0	2 326
Stavby mostů a.s.	271 95 147	28 237	222	28 459
VIALAB CZ s.r.o.	612 50 210	358	0	358
WARBUD S.A.	5260152146	847	0	847
Celkem		292 443	890	293 333

v tisících Kč

Přijátá věcná plnění EUROVIA CS, a.s. od propojených osob	IČO	b.a.	b.b.	b.c.	b.d.	b.e.	b.f.	Celkem
		Stavební práce	Materiál, výrobky a zboží	Nájem	Laboratorní služby	Ostatní sjednané služby	Úroky	
DIVia stavební s.r.o.	097 98 757	0	112	0	0	0	18 834	18 946
EUROVIA Asphalt, s.r.o.	497 90 633	0	561 489	605	0	31	0	562 125
EUROVIA Kamenolomy, a.s.	270 96 670	0	167 780	0	0	3 869	0	171 649
EUROVIA - Kameňolomy, s.r.o.	365 74 988	0	2 516	0	0	0	0	2 516
EUROVIA LIETUVA, AB	121 949 798	0	35	376	0	133	0	544
Eurovia Polska s.a.	272 885 401	0	10 132	0	0	0	0	10 132
EUROVIA Silba a. s.	648 30 551	20 975	0	0	0	964	0	21 939
EUROVIA SK, a. s.	316 51 518	22 757	0	9	0	4 022	0	26 788
FREYSSINET CS, a.s.	616 73 048	62 360	341	0	0	0	0	62 701
Menard zakládání staveb s.r.o.	090 70 401	1 933	0	0	0	0	0	1 933
Obalovna Černovice s.r.o.	117 42 593	0	12 968	135	0	0	0	13 103
OK Třebestovice, a.s.	030 94 251	31 603	4 925	0	0	0	0	36 528
PREFA PRO, a.s.	030 87 344	120 881	58 737	0	0	35	0	179 653
PRŮMSTAV, a.s.	251 05 825	0	2 936	0	0	0	0	2 936
SMP Vodohospodářské stavby a.s.	116 37 471	3 286	0	0	0	0	0	3 286
Stavby mostů a.s.	271 95 147	90 934	0	0	0	5 322	0	96 256
VARŠ BRNO a.s.	634 81 901	0	0	0	0	33	0	33
VDZ S. A. R., s.r.o.	257 41 829	0	2 243	0	0	0	0	2 243
VIALAB CZ s.r.o.	612 50 210	0	0	0	79 998	0	0	79 998
VIALAB SK s.r.o.	453 38 159	0	0	0	44	0	0	44
Celkem		354 729	824 216	1 125	80 042	14 409	18 834	1 293 353

Závazky za propojenými osobami	IČO			v tisících Kč
		Závazky	Pozastávky	Celkem
DIVIA stavební s.r.o.	097 98 757	44	0	44
EUROVIA Asphalt, s.r.o.	497 90 633	58 915	0	58 915
EUROVIA Concrete Technologies GmbH	HRB 166 110	665	0	665
EUROVIA Kamenolomy, a.s.	270 96 670	13 936	0	13 936
EUROVIA - Kameňolomy, s.r.o.	365 74 988	2 266	0	2 266
EUROVIA Sílba a. s.	648 30 551	6 831	0	6 831
EUROVIA SK, a. s.	316 51 518	4 133	6 603	10 735
FREYSSINET CS, a.s.	616 73 048	15 011	0	15 011
Obalovna Černovice s.r.o.	117 42 593	3 835	0	3 835
OK Třebestovice, a.s.	030 94 251	4 294	232	4 525
PREFA PRO, a.s.	030 87 344	25 768	0	25 768
PRŮMSTAV, a.s.	251 05 825	7	0	7
Stavby mostů a.s.	271 95 147	86 356	2 102	88 458
VIALAB CZ s.r.o.	612 50 210	17 127	0	17 127
VIALAB SK s.r.o.	453 38 159	23	0	23
Celkem		239 209	8 937	248 146

4.4. Zhodnocení

4.4.1. Újma a vyrovnání

Z výše popsaných vztahů nevznikla ovládané osobě Eurovia CS, a.s. žádná újma, která by zakládala nárok na vyrovnání.

4.4.2. Výhody, nevýhody, rizika

Ze vztahů mezi ovládanou osobou a osobami ovládanými stejnou ovládající osobou převažovaly především výhody, neboť ovládaná osoba je do koncernu zakomponována nejen personální a vlastnickou majetkovou strukturou, ale i interaktivně hospodářsky jako dodavatel (odběratel) na vertikální či horizontální úrovni vůči ostatním společnostem skupiny EUROVIA (resp. VINCI), a profituje tak ze synergického efektu.

Ten je podporován jednotnými pravidly řízení danými jednotným matrixem, vnitropodnikovými normami (vnitřními předpisy, metodickými instrukcemi, etickým kodexem aj.), samotnou organizační strukturou a její optimalizací, centralizovaným vedením účetnictví, bankovní, pojišťovací a částečně i administrativní agendou, což přispívá k eliminaci nekonzistentních přístupů a harmonizaci součinnosti ve skupině.

Významnou výhodou je rovněž obeznamenost a možnost sdílení strojového parku, technologií, licencí a průmyslových vzorů, jakož i referencí společností skupiny.

V neposlední řadě pak nelze z výčtu pozitivních implikací pominout sdílené renomé a firemní kulturu jedné z nejvýznamnějších stavebních světových skupin vůbec.

Oproti výše uvedeným výhodám pak nejsou identifikována žádná zásadní a reálnější nevýhody ani rizika.

Tato zpráva o vztazích byla vyhotovena dne 28. března 2024.



Ing. Martin Borovka
Předseda správní rady a generální ředitel



Paul Scippa
Místopředseda správní rady a finanční ředitel



eurovia.vinci-construction.cz

