

Výroční zpráva 2023

VINCI Construction CS a.s.

Obsah

1. Zpráva vedení o podnikatelské činnosti společnosti a o stavu jejího majetku, textová část	4
1.1. Základní informace	4
1.2. Výklad k uplynulému a předpokládanému vývoji podnikání	9
2. Zpráva auditora	11
3. Účetní závěrka	14
3.1. Rozvaha k 31. 12. 2023	15
3.2. Výkaz zisku a ztráty k 31. 12. 2023	17
3.3. Přehled o změnách vlastního kapitálu	18
3.4. Přehled o peněžních tocích	19
3.5. Příloha k účetní závěrce	20
3.5.1. Popis společnosti	20
3.5.2. Základní východiska pro vypracování účetní závěrky, způsoby oceňování a odepisování	20
3.5.3. Dlouhodobý majetek	25
3.5.4. Pohledávky	30
3.5.5. Opravné položky	31
3.5.6. Ostatní aktiva	31
3.5.7. Vlastní kapitál	31
3.5.8. Rezervy	32
3.5.9. Závazky	32
3.5.10. Bankovní úvěry	33
3.5.11. Ostatní pasiva	33
3.5.12. Leasing	33
3.5.13. Majetek a závazky nevykázané v rozvaze	33
3.5.14. Výnosy běžného roku	34
3.5.15. Jiné provozní výnosy	34
3.5.16. Spotřeba materiálu a energie	34
3.5.17. Přijaté služby	34
3.5.18. Celkové náklady na odměny statutární auditorské společnosti	35
3.5.19. Osobní náklady	35
3.5.20. Jiné provozní náklady	35
3.5.21. Změna stavu opravných položek a rezerv	36
3.5.22. Ostatní finanční výnosy	36
3.5.23. Ostatní finanční náklady	36

3.5.24.	Informace o spřízněných osobách	37
3.5.25.	Významné události po datu závěrky	38
4.	Zpráva o vztazích.....	39
4.1.	Informace.....	39
4.1.1.	Ovládaná osoba	39
4.1.2.	Ovládající osoba	39
4.1.3.	Osoby ovládané stejnou ovládající osobou	40
4.1.4.	Osoby propojené stejnou ovládající osobou	42
4.1.5.	Struktura vztahů mezi ovládající a ovládanými osobami.....	46
4.1.6.	Způsob ovládání	48
4.1.7.	Úloha ovládané osoby v předmětné struktuře	48
4.2.	Vztahy s ovládající osobou.....	48
4.2.1.	Jednání na popud ovládající osoby	48
4.2.2.	Typy obchodních transakcí	48
4.2.3.	Přehled plnění.....	48
4.3.	Vztahy s osobami ovládanými stejnou ovládající osobou	49
4.3.1.	Jednání na popud osob ovládaných stejnou ovládající osobou.....	49
4.3.2.	Typy obchodních transakcí	49
4.3.3.	Přehled plnění.....	51
4.4.	Vztahy s osobami ovládanými ovládanou osobou.....	52
4.4.1.	Přehled jednání na popud a v zájmu osob ovládaných ovládanou osobou.....	52
4.4.2.	Typy obchodních transakcí	52
4.4.3.	Přehled plnění.....	53
4.5.	Zhodnocení	56
4.5.1.	Újma a vyrovnání	56
4.5.2.	Výhody, nevýhody, rizika	56

1. Zpráva vedení o podnikatelské činnosti společnosti a o stavu jejího majetku, textová část

1.1. Základní informace

SKUPINA VINCI CONSTRUCTION CS V ČESKÉ REPUBLICĚ A NA SLOVENSKU

VINCI Construction CS a. s., (dále jen „společnost“) je součástí mezinárodní skupiny VINCI se sídlem 1973 Boulevard de la Défense, 92 000 Nanterre, France.

Internetová adresa skupiny: www.VINCI.com

Společnost je součástí konsolidačního celku skupiny VINCI Construction CS, která je součástí konsolidačního celku skupiny VINCI; 1973 Boulevard de la Defense, 92000 Nanterre; France. Údaje skupiny VINCI jsou zejména zveřejněny na mezinárodně obchodované burze Paříž – CAC 40.

V České republice a na Slovensku skupinu VINCI Construction CS tvoří níže uvedené konsolidované společnosti:

Společnost	Vlastník	% vlastnictví ve skupině
VINCI Construction CS a.s.	VINCI Construction (Francie)	100 %
EUROVIA CS, a.s.	VINCI Construction CS a.s.	100 %
EUROVIA Kamenolomy, a.s.	EUROVIA Stone	100 %
EUROVIA Silba, a.s.	VINCI Construction CS a.s.	100 %
DIVia stavební s.r.o.	VINCI Construction CS a.s.	100 %
PREFA PRO, a.s.	VINCI Construction CS a.s.	100 %
OK Třebestovice, a.s.	VINCI Construction CS a.s.	100 %
EUROVIA Asfalt s.r.o. (předcházející název OBALOVNA LETKOV, spol. s r.o.)	VINCI Construction CS a.s.	100 %
VIALAB CZ s.r.o.	VINCI Construction CS a.s.	100 %
PRŮMSTAV, a.s.	VINCI Construction CS a.s.	100 %
Stavby mostů a.s.	VINCI Construction CS a.s.	100 %
SMP Vodohospodářské stavby a.s.	VINCI Construction CS a.s.	100 %
SMP Construction a.s.	VINCI Construction CS a.s.	100 %
ARKO TECHNOLOGY a.s.	VINCI Construction CS a.s.	100 %
FREYSSINET CS, a.s.	VINCI Construction CS a.s.	50 %
SILASFALT s.r.o.	VINCI Construction CS a.s.	50 %
GJW Praha spol. s r.o.	VINCI Construction CS a.s.	49,75 %
EUROVIA SK, a.s. (slovenská společnost)	VINCI Construction CS a.s.	98,61 %
VIALAB SK s.r.o. (slovenská společnost)	VINCI Construction CS a.s.	100 %
SMS a.s. (slovenská společnost)	VINCI Construction CS a.s.	100 %
EUROVIA – Kameňolomy, s.r.o. (slovenská společnost)	EUROVIA Stone	100 %

Níže uvedené údaje představují podíl skupiny Vinci Construction CS v ČR a SR v konsolidované účetní závěrce skupiny Vinci dle pravidel IFRS. Konsolidace a její audit podle pravidel IFRS probíhá na úrovni skupiny VINCI ve Francii.

Kombinované výkazy skupiny Vinci Construction CS :		
VÝKAZ ZISKŮ A ZTRÁT (tis. CZK)	Prosinec 2023	Prosinec 2022
Výnosy	29 456 773	26 837 330
Ostatní výnosy	425 855	423 447
Provozní náklady	-28 398 364	-26 194 087
Provozní výsledek z běžné činnosti	1 484 264	1 066 690
Náklady vázané na akcie	0	0
Podíl na zisku/ztrátě v přidružených podnicích	63 578	68 327
Přijaté podíly na zisku od nekonsolidovaných společností	14 469	12 945
Provozní výsledek hospodaření operativní	1 562 311	1 147 962
Dopady z přeměn obchodních společností	0	-8 142
Provozní výsledek hospodaření	1 562 311	1 139 820
Finanční náklady	-26 531	-1 220
Finanční výnosy	420 883	296 245
Finanční výsledek hospodaření	394 352	295 025
Ostatní finanční výnosy a náklady	-4 396	-6 247
Daň z příjmů	-301 032	-242 750
Výsledek hospodaření za účetní období včetně minoritních podílů	1 651 236	1 185 848
Minoritní podíly	-1 332	-820
Výsledek hospodaření	1 649 904	1 185 028
EBIT	1 562 311	1 139 820
EBITDA	2 341 950	1 909 841

Kombinované výkazy skupiny Vinci Construction CS :

 AKTIVA
(tis. CZK)

Prosinec 2023

Prosinec 2022

Goodwill	138 067	136 933
Ostatní nehmotný majetek	226 893	239 067
Pozemky, budovy a zařízení	5 074 664	4 933 185
Investice v přidružených podnicích	345 415	311 687
Ostatní dlouhodobý finanční majetek	493 267	433 607
Odložená daňová pohledávka	1 262 396	1 157 290
DLOUHODOBÁ AKTIVA CELKEM	7 540 702	7 211 767
Zásoby a nedokončená výroba	701 166	585 010
Pohledávky	5 084 534	5 794 887
Ostatní krátkodobá aktiva	1 402 200	1 427 909
Daňové pohledávky	134 974	48 135
Ostatní finanční aktiva (cash management-cash pool)	10 073 325	8 971 939
Peněžní prostředky a jejich ekvivalenty	788 241	657 969
KRÁTKODOBÁ AKTIVA CELKEM	18 184 440	17 485 849
AKTIVA CELKEM	25 725 142	24 697 616

Kombinované výkazy skupiny Vinci Construction CS :

 VLASTNÍ KAPITÁL A ZÁVAZKY
(tis. CZK)

Prosinec 2023

Prosinec 2022

Základní kapitál	4 307 999	4 307 999
Emisní ážio	2 301 211	2 301 211
Fondy ze zisku	962 832	50 417
Výsledek hospodaření běžného účetního období	1 649 904	1 185 029
Ostatní vlastní kapitál	10 701	10 509
Vlastní kapitál připadající vlastníkům mateřské společnosti	9 232 646	7 855 165
Nekontrolní podíly	9 748	8 184
VLASTNÍ KAPITÁL CELKEM	9 242 393	7 863 348
Dlouhodobé rezervy	62 679	43 185
Rezervy na zaměstnanecké benefity	21 856	15 241
Dlouhodobé půjčky	0	0
Dlouhodobé finanční instrumenty (deriváty)	0	0
Dlouhodobé závazky z leasingu	130 384	159 500
Ostatní dlouhodobé závazky	292 321	260 649
Odložený daňový závazek	211 779	179 754
DLOUHODOBÉ ZÁVAZKY CELKEM	719 019	658 328
Krátkodobé rezervy	3 545 115	3 099 988
Závazky z obchodních vztahů	6 674 775	7 648 416
Ostatní krátkodobé závazky	5 363 911	5 030 610
Daňové závazky	77 852	202 291
Krátkodobé závazky z leasingu	102 076	106 423
Krátkodobé půjčky	0	88 210
KRÁTKODOBÉ ZÁVAZKY CELKEM	15 763 730	16 175 953
VLASTNÍ KAPITÁL A ZÁVAZKY CELKEM	25 725 142	24 697 616

Výsledek hospodaření za účetní období	1 651 236	1 185 848
Odpisy stálých aktiv	779 639	770 021
Změna stavu opravných položek	3 438	1 000
Změna stavu vázaných akcií	31 179	21 207
Zisk nebo ztráta z prodeje stálých aktiv	-34 965	-117 465
Dopady z přeměn obchodních společností	-17 272	1 147
Podíl na zisku nebo ztrátě spol. účtovaných ekvivalenční met., dividendy od nekons. spol.	-78 047	-81 436
Ostatní splatné finanční výnosy a náklady	-394 352	-295 025
Dopad z leasingových operací	7 070	8 319
Daň z příjmů	301 032	242 749
Peněžní tok z provozní činnosti před zdaněním a fin. náklady	2 248 957	1 736 367
Změna stavu pracovního kapitálu	581 552	424 213
Zaplacené daně	-582 429	-415 905
Čisté úroky	394 352	295 025
Přijaté podíly na zisku přidružených podniků/od společností s podstatným vlivem	29 850	29 850
ČISTÝ PENĚŽNÍ TOK Z PROVOZNÍ ČINNOSTI	2 672 282	2 069 551
Výdaje spojené s nabytím stálých aktiv	-851 160	-812 198
Příjmy z prodeje stálých aktiv	38 024	196 074
Peněžní tok z investiční činnosti	-813 136	-616 125
Investiční činnosti	0	0
Přijaté podíly na zisku od nekonsolidovaných společností	0	0
Zaplacené závazky z leasingu	-111 018	-141 280
ČISTÝ PENĚŽNÍ TOK Z INVESTIČNÍ ČINNOSTI	-924 154	-757 405
Kapitálové platby z minoritních podílů	0	0
Vyplacené podíly na zisku	-328 453	-527 076
Ostatní	15	-15
ČISTÝ PENĚŽNÍ TOK Z FINANČNÍ ČINNOSTI	-328 437	-527 091
STAV PENĚŽNÍCH PROSTŘEDKŮ NA POČÁTKU ÚČETNÍHO OBDOBÍ	9 541 698	8 780 183
Čisté zvýšení nebo snížení peněžních prostředků	1 419 690	785 055
Ostatní dopady konsolidace	-99 821	-23 540
STAV PENĚŽNÍCH PROSTŘEDKŮ NA KONCI ÚČETNÍHO OBDOBÍ	10 861 567	9 541 698
Volné peněžní prostředky	1 748 127	1 311 670

SPOLEČNOST VINCI CONSTRUCTION CS A.S.

Společnost je česká právnická osoba, akciová společnost, se sídlem U Michelského lesa 1581/2, 140 00 Praha 4, Česká republika. Společnost byla založena v roce 2021 jako holdingová společnost v rámci skupiny VINCI Construction CS v České republice a na Slovensku. Společnost je zapsána v obchodním rejstříku Městského soudu v Praze, oddíl B, vložka 27244. Identifikační číslo společnosti je 140 80 672.

Hlavním předmětem podnikání společnosti je správa podílů a akcií v dceřiných společnostech a poskytování veškeré potřebné podpory těmto dceřiným společnostem.

Internetové stránky společnosti jsou zřízeny na adrese www.vinci-construction.cz.

Jediným akcionářem společnosti je francouzská obchodní společnost VINCI CONSTRUCTION, se sídlem 1973 Boulevard de la Défense, 92000 Nanterre, Francouzská republika.

AKCIE

Základní kapitál uvedený v čl. 5 odst. 1 stanov společnosti je rozvržen na 4 308 000 akcií na jméno v listinné podobě, každá ve jmenovité hodnotě 1 000 Kč, které jsou neomezeně převoditelné.

Dividendy se vyplácejí akcionářům, kteří jsou majiteli akcií společnosti ke dni rozhodnému pro jejich výplatu.

Popis práv vyplývajících z vlastnictví akcií:

Akcionář je oprávněn účastnit se valné hromady, hlasovat na ní, má právo požadovat a dostat vysvětlení záležitostí týkajících se společnosti, je-li takové vysvětlení potřebné pro posouzení předmětu jednání valné hromady, a uplatňovat návrhy a protinávrhy. S každou akcií je spojen jeden hlas. Společnost nevydala akcie s prioritními právy.

Akcionář má právo na podíl na zisku společnosti (dividendu), který valná hromada podle hospodářského výsledku schválila k rozdělení. Tento podíl se určuje poměrem celkové jmenovité hodnoty akcionářem vlastněných akcií k celkové jmenovité hodnotě všech akcií společnosti.

Akcionář má právo na podíl na likvidačním zůstatku. Tento podíl se určuje poměrem celkové jmenovité hodnoty akcionářem vlastněných akcií k celkové jmenovité hodnotě všech akcií společnosti.

STATUTÁRNÍ ORGÁN – PŘEDSTAVENSTVO (K 31. 12. 2023)

Martin Borovka, předseda představenstva
Paul Scippa, místopředseda představenstva
Erika Kohoutová, člen představenstva

DOZORČÍ RADA (K 31. 12. 2023)

Sébastien Morant, předseda dozorčí rady
Martin Doksanský, místopředseda dozorčí rady
Jérôme Guy, člen dozorčí rady
Patrick Jutier, člen dozorčí rady
Pierre Anjolras, člen dozorčí rady
Ludovic Demierre, člen dozorčí rady
Laurent Coens, člen dozorčí rady

1.2. Výklad k uplynulému a předpokládanému vývoji podnikání

PODSTATNÉ ZMĚNY, KE KTERÝM DOŠLO V PRŮBĚHU ÚČETNÍHO OBDOBÍ

V roce 2023 nedošlo k žádným významným změnám.

INFORMACE O UPLYNULÉM VÝVOJI

Rok 2023 se nesl v duchu dokončení interních procesů integrace a usazení Skupiny VINCI Construction CS na trhu. Je největší stavební skupinou v českém a slovenském prostředí.

Společnost VINCI Construction CS v holdingové struktuře plní podpůrná a asistenční funkci pro jednotlivé společnosti Skupiny VINCI Construction CS.

Výsledky Skupiny odrážejí obchodní, technickou i finanční sílu, která umožňuje další rozvoj.

Vedení společnosti rozhodlo využít zákonné možnosti nesestavovat samostatnou konsolidovanou účetní závěrku Skupiny VINCI Construction CS a pro informace o těchto výsledcích využít údaje z konsolidované účetní závěrky ovládací mateřské společnosti VINCI. Tato závěrka je samozřejmě sestavena podle mezinárodních účetních standardů.

INFORMACE O PŘEDPOKLÁDANÉM BUDOUCÍM VÝVOJI

Skupina VINCI Construction CS působí ve všech stavebních oblastech, od dopravního inženýrství po pozemní stavitelství. Propojuje světy prostřednictvím páteřních komunikací, mostů i železničních a tramvajových tratí. Ve městech buduje kompletní mobiliář, sportovní hřiště, školy i bytové komplexy, haly a další. Do skupinového portfolia patří také vodní díla, jako jsou čistírny a úpravný vod, přehrady, hráze i úpravy plavebních stupňů.

Cílem celé Skupiny je budovat kvalitní projekty, které podpoří rozvoj prosperující ekonomiky a ulehčí každodenní činnosti s ohledem na prostředí, ve kterém pracujeme i žijeme.

Cílem ve výkonové a ekonomické oblasti je dosahování přijatelného vývoje základních ekonomických ukazatelů, udržení ziskovosti firmy, uspokojování akcionářů a vytváření prostředků pro další trvalý zdravý rozvoj celé stavební Skupiny VINCI Construction CS.

Skupina plánuje vyvíjet maximální aktivitu k podpoře hlavních činností jednotlivých podřízených společností zejména v České republice a na Slovensku a reprezentovat Skupinu VINCI Construction CS v komunikaci se zahraničním akcionářem. Pro větší efektivitu interních procesů zavádí projekty digitalizace.

Nelze opomenout skutečnost, že společnost v rámci svých činností aktivně prosazuje environmentální a sociálně odpovědnou politiku v rámci veškerých možných činností. Důraz klade na dodržování principů etického podnikání a rovných příležitostí.

ÚDAJE O AKTIVITÁCH V OBLASTI VÝZKUMU A VÝVOJE

Společnost neměla žádné aktivity v oblasti výzkumu ani vývoje.

ÚDAJE O NABYTÍ VLASTNÍCH AKCIÍ NEBO VLASTNÍCH PODÍLŮ

Společnost nevlastní žádné vlastní akcie ani podíly.

ÚDAJE O AKTIVITÁCH V OBLASTI ŽIVOTNÍHO PROSTŘEDÍ

Společnost VINCI Construction CS a.s. jako mateřská společnost členů této Skupiny stanovuje, vedle požadavků vyplývajících z právních předpisů, základní pravidla a postupy v oblasti udržitelnosti a ochrany ŽP. Vychází přitom ze 3 základních pilířů udržitelnosti stanovených Skupinou VINCI:

- snižování emisí CO₂
- cirkulární ekonomika
- voda a ochrana životního prostředí

V roce 2024 jsme aktualizovali uhlíkovou trajektorii a ověřili si, že plánovaná opatření a investice jsou způsobilé splnit závazek – snížit množství emisí CO₂ do roku 2030 o 40 % (ve srovnání s úrovní roku 2019).

Vedení Skupiny VINCI Construction v loňském roce rozhodlo o pokračování investic do „ekologických“ projektů, kterými jsou především fotovoltaické elektrárny (cílem je pokrytí 30% spotřeby elektrické energie ze zdrojů získaných ze solárních elektráren), budovaných na našich objektech a v našich areálech. Rovněž pokračovaly investice do nízkoemisní mechanizace a vozového parku (byla vydána interní pravidla pro osobní vozidla zaměřená právě na elektromobily a hybridní vozy).

Společnost VINCI Construction CS a.s. vydává pro každý rok „Akční plán v oblasti udržitelnosti a ochrany ŽP“. Tento akční plán jednotlivé společnosti Skupiny VCCCS dále rozpracovávají do svých ročních cílů a zajišťují tím transfer úkolů do míst, kde jsou realizovány.

Společnost dodržuje veškeré principy v oblasti ochrany životního prostředí.

ÚDAJE O AKTIVITÁCH V OBLASTI PRACOVNĚPRÁVNÍCH VZTAHŮ

V roce 2023 společnost VINCI Construction CS a. s. zaměstnávala celkem 235 osob.

Tato společnost poskytuje HR servis pro 3 159 zaměstnanců v České republice a pro 801 zaměstnanců na Slovensku, celkem tedy pro 3 960 zaměstnanců Skupiny VINCI Construction CS.

V průběhu roku 2023 jsme obsazovali 229 pracovních pozic, do kterých se přihlásilo 4502 uchazečů. Využívali jsme k inzerci jak pracovní portály (jobs.cz, práce.cz, pracezaroheem.cz), tak i sociální sítě a webové stránky.

V průběhu roku 2023 jsme se zúčastnili 6 veletrhů, 3 dnů otevřených dveří, zorganizovali jsme přednášky na partnerských univerzitách, zúčastnili se tradičního adaptačního kurzu „Malta“ pro studenty ČVUT, či soutěže Hala roku, navštívili jsme některé naše partnerské SOU a SOŠ (např. Letohrad, Vysoké Mýto, České Budějovice, Brno), připravili jsme uvítací balíčky pro studenty 1. ročníků našich partnerských škol. Obnovili jsme také tradici „snídaně s generálním ředitelem“ pro studenty VŠ.

Ve školicím středisku VINCI Construction ACADEMY v Praze bylo v průběhu roku 2023 proškoleny 991 zaměstnanců. Celkem bylo odškoleny 140 dnů a proběhlo 1 001 hodin prezenční výuky, a to s důrazem na manažersko-psychologické dovednosti a na digitální nástroje z prostředí M365, kalkulací a BIM.

V roce 2023 jsme pokračovali i v E-learningových školeních kybernetické bezpečnosti a environmentální ambice naší Skupiny a připravili jsme nová témata, jak z oblasti etiky, tak i z oblasti M365. Celkem jsme takto proškolili 516 zaměstnanců, v 19 různých kurzech, v celkovém počtu 520 hodin.

Do Mezinárodního skupinového akciového plánu skupiny VINCI „CASTOR INTERNATIONAL 2023“ se zapojilo celkem 1 668 zaměstnanců Skupiny VINCI Construction CS. Tedy téměř 44 % všech zaměstnanců Skupiny.

ÚDAJE O ORGANIZAČNÍCH SLOŽKÁCH V JINÝCH ZEMÍCH

Společnost nemá zřízeny žádné pobočky nebo jiné obchodní závody v zahraničí.

ÚDAJE O SKUTEČNOSTECH MEZI DATEM ZÁVĚRKY A DATEM VÝROČNÍ ZPRÁVY

Mezi rozvahovým dnem a datem vyhotovení účetní závěrky nenastaly žádné jiné skutečnosti, které významným způsobem ovlivňují posouzení majetkové a finanční situace a výsledků podnikatelské činnosti společnosti v roce 2023.

2. Zpráva auditora

ZPRÁVA NEZÁVISLÉHO AUDITORA Pro akcionáře společnosti VINCI Construction CS a.s.

Se sídlem: U Michelského lesa 1581/2, Michle, 140 00 Praha 4

Výrok auditora

Provedli jsme audit přiložené účetní závěrky společnosti VINCI Construction CS a.s. (dále také „společnost“) sestavené na základě českých účetních předpisů, která se skládá z rozvahy k 31. prosinci 2023, výkazu zisku a ztráty, přehledu o změnách vlastního kapitálu a přehledu o peněžních tocích za rok končící k tomuto datu a přílohy této účetní závěrky, která obsahuje popis použitých podstatných účetních metod a další vysvětlující informace.

Podle našeho názoru přiložená účetní závěrka podává věrný a poctivý obraz finanční pozice společnosti VINCI Construction CS a.s. k 31. prosinci 2023 a její finanční výkonnosti a peněžních toků za rok končící k tomuto datu v souladu s českými účetními předpisy.

Základ pro výrok

Audit jsme provedli v souladu se zákonem o auditorech a standardy Komory auditorů České republiky pro audit, kterými jsou mezinárodní standardy pro audit (ISA), případně doplněné a upravené souvisejícími aplikačními doložkami. Naše odpovědnost stanovená těmito předpisy je podrobněji popsána v oddílu Odpovědnost auditora za audit účetní závěrky. V souladu se zákonem o auditorech a Etickým kodexem přijatým Komorou auditorů České republiky jsme na společnost nezávislí a splnili jsme i další etické povinnosti vyplývající z uvedených předpisů. Domníváme se, že důkazní informace, které jsme shromáždili, poskytují dostatečný a vhodný základ pro vyjádření našeho výroku.

Ostatní informace uvedené ve výroční zprávě

Ostatními informacemi jsou v souladu s § 2 písm. b) zákona o auditorech informace uvedené ve výroční zprávě mimo účetní závěrku a naši zprávu auditora. Za ostatní informace odpovídá představenstvo společnosti.

Náš výrok k účetní závěrce se k ostatním informacím nevztahuje. Přesto je však součástí našich povinností souvisejících s ověřením účetní závěrky seznámení se s ostatními informacemi a posouzení, zda ostatní informace nejsou ve významném (materiálním) nesouladu s účetní závěrkou či našimi znalostmi o účetní jednotce získanými během ověřování účetní závěrky nebo zda se jinak tyto informace nejeví jako významně (materiálně) nesprávné. Také posuzujeme, zda ostatní informace byly ve všech významných (materiálních) ohledech vypracovány v souladu s příslušnými právními předpisy. Tímto posouzením se rozumí, zda ostatní informace splňují požadavky právních předpisů na formální náležitosti a postup vypracování ostatních informací v kontextu významnosti (materiality), tj. zda případné nedodržení uvedených požadavků by bylo způsobilé ovlivnit úsudek činěný na základě ostatních informací.

Na základě provedených postupů, do míry, jež dokážeme posoudit, uvádíme, že:

- Ostatní informace, které popisují skutečnosti, jež jsou též předmětem zobrazení v účetní závěrce, jsou ve všech významných (materiálních) ohledech v souladu s účetní závěrkou.
- Ostatní informace byly vypracovány v souladu s právními předpisy.

Dále jsme povinni uvést, zda na základě poznatků a povědomí o společnosti, k nimž jsme dospěli při provádění auditu, ostatní informace neobsahují významné (materiální) věcné nesprávnosti. V rámci uvedených postupů jsme v obdržených ostatních informacích žádné významné (materiální) věcné nesprávnosti nezjistili.

Ostatní informace, které uvádí vybrané souhrnné údaje skupiny Vinci Construction CS Česká a Slovenská republika, nejsou předmětem zobrazení v účetní závěrce, a proto jsme jejich soulad s účetní závěrkou neposuzovali.

Odpovědnost představenstva a dozorčí rady společnosti za účetní závěrku

Představenstvo společnosti odpovídá za sestavení účetní závěrky podávající věrný a poctivý obraz v souladu s českými účetními předpisy a za takový vnitřní kontrolní systém, který považuje za nezbytný pro sestavení účetní závěrky tak, aby neobsahovala významné (materiální) nesprávnosti způsobené podvodem nebo chybou.

Při sestavování účetní závěrky je představenstvo společnosti povinno posoudit, zda je společnost schopna nepřetržitě trvat, a pokud je to relevantní, popsat v příloze účetní závěrky záležitosti týkající se jejího nepřetržitého trvání a použití předpokladu nepřetržitého trvání při sestavení účetní závěrky, s výjimkou případů, kdy představenstvo plánuje zrušení společnosti nebo ukončení její činnosti, resp. kdy nemá jinou reálnou možnost než tak učinit.

Za dohled nad procesem účetního výkaznictví ve společnosti odpovídá dozorčí rada.

Odpovědnost auditora za audit účetní závěrky

Naším cílem je získat přiměřenou jistotu, že účetní závěrka jako celek neobsahuje významnou (materiální) nesprávnost způsobenou podvodem nebo chybou a vydat zprávu auditora obsahující náš výrok. Přiměřená míra jistoty je velká míra jistoty, nicméně není zárukou, že audit provedený v souladu s výše uvedenými předpisy ve všech případech v účetní závěrce odhalí případnou existující významnou (materiální) nesprávnost. Nesprávnosti mohou vzniknout v důsledku podvodů nebo chyb a považují se za významné (materiální), pokud lze reálně předpokládat, že by jednotlivě nebo v souhrnu mohly ovlivnit ekonomická rozhodnutí, která uživatelé účetní závěrky na jejím základě přijmou.

Při provádění auditu v souladu s výše uvedenými předpisy je naší povinností uplatňovat během celého auditu odborný úsudek a zachovávat profesní skepticismus. Dále je naší povinností:

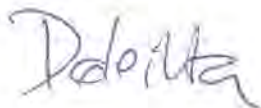
- Identifikovat a vyhodnotit rizika významné (materiální) nesprávnosti účetní závěrky způsobené podvodem nebo chybou, navrhnout a provést auditorské postupy reagující na tato rizika a získat dostatečné a vhodné důkazní informace, abychom na jejich základě mohli vyjádřit výrok. Riziko, že neodhalíme významnou (materiální) nesprávnost, k níž došlo v důsledku podvodu, je větší než riziko neodhalení významné (materiální) nesprávnosti způsobené chybou, protože součástí podvodu mohou být tajné dohody (koluze), falšování, úmyslná opomenutí, nepravdivá prohlášení nebo obcházení vnitřních kontrol.
- Seznámit se s vnitřním kontrolním systémem společnosti relevantním pro audit v takovém rozsahu, abychom mohli navrhnout auditorské postupy vhodné s ohledem na dané okolnosti, nikoli abychom mohli vyjádřit názor na účinnost jejího vnitřního kontrolního systému.
- Posoudit vhodnost použitých účetních pravidel, přiměřenost provedených účetních odhadů a informace, které v této souvislosti představenstvo společnosti uvedlo v příloze účetní závěrky.
- Posoudit vhodnost použití předpokladu nepřetržitého trvání při sestavení účetní závěrky představenstvem a to, zda s ohledem na shromážděné důkazní informace existuje významná (materiální) nejistota vyplývající z událostí nebo podmínek, které mohou významně zpochybnit schopnost společnosti nepřetržitě trvat. Jestliže dojdeme k závěru, že taková významná (materiální) nejistota existuje, je naší povinností upozornit v naší zprávě na informace uvedené v této souvislosti v příloze účetní závěrky, a pokud tyto informace nejsou dostatečné, vyjádřit modifikovaný výrok. Naše závěry týkající se schopnosti společnosti nepřetržitě trvat vycházejí z důkazních informací, které jsme získali do data naší zprávy. Nicméně budoucí události nebo podmínky mohou vést k tomu, že společnost ztratí schopnost nepřetržitě trvat.
- Vyhodnotit celkovou prezentaci, členění a obsah účetní závěrky, včetně přílohy, a dále to, zda účetní závěrka zobrazuje podkladové transakce a události způsobem, který vede k věrnému zobrazení.

Naší povinností je informovat představenstvo a dozorčí radu mimo jiné o plánovaném rozsahu a načasování auditu a o významných zjištěních, která jsme v jeho průběhu učinili, včetně zjištěných významných nedostatků ve vnitřním kontrolním systému.

V Praze dne 12. dubna 2024

Auditorská společnost:

Deloitte Audit s.r.o.
evidenční číslo 079



Statutární auditor:

Ladislav Šauer
evidenční číslo 2261



3. Účetní závěrka

Název společnosti: **VINCI Construction CS a.s.**

Sídlo: U Michelského lesa 1581/2, 140 00 Praha 4

Právní forma: akciová společnost

IČO: 140 80 672

Součásti účetní závěrky:

Rozvaha

Výkaz zisku a ztráty

Přehled o změnách vlastního kapitálu

Přehled o peněžních tocích

Příloha

Účetní závěrka byla sestavena dne 12. dubna 2024.

Statutární orgán účetní jednotky

Martin Borovka
předseda představenstva
a generální ředitel

podpis

Paul Scippa
místopředseda představenstva
a finanční ředitel

podpis

3.1. Rozvaha k 31. 12. 2023

ROZVAHA v plném rozsahu k datu		VINCI Construction CS a.s.			
		IČO 140 80 672 U Michelského lesa 1581/2, Michle 140 00 Praha 4			
31. 12. 2023 (v tisících Kč)		31. 12. 2023			31. 12. 2022
		Brutto	Korekce	Netto	Netto
AKTIVA CELKEM		17 506 100	709 977	16 796 123	7 461 786
A.	Pohledávky za upsaný základní kapitál				
B.	Stálá aktiva	7 429 358	709 435	6 719 923	6 721 719
<i>B.I.</i>	<i>Dlouhodobý nehmotný majetek</i>	27 011	26 593	418	744
B.I.2.	<i>Ocenitelná práva</i>	27 011	26 593	418	744
B.I.2.1.	Software	22 894	22 575	319	638
B.I.2.2.	Ostatní ocenitelná práva	4 117	4 018	99	106
<i>B.II.</i>	<i>Dlouhodobý hmotný majetek</i>	1 306 732	677 842	628 890	646 479
B.II.1.	<i>Pozemky a stavby</i>	1 193 335	611 671	581 664	584 712
B.II.1.1.	Pozemky	91 329		91 329	91 338
B.II.1.2.	Stavby	1 102 006	611 671	490 335	493 374
B.II.2.	Hmotné movité věci a jejich soubory	74 131	66 171	7 960	10 735
B.II.5.	<i>Poskytnuté zálohy na dlouhodobý hmotný majetek a nedokončeným dlouhodobý hmotný majetek</i>	39 266	0	39 266	51 032
B.II.5.2.	<i>Nedokončený dlouhodobý hmotný majetek</i>	39 266	0	39 266	51 032
<i>B.III.</i>	<i>Dlouhodobý finanční majetek</i>	6 095 615	5 000	6 090 615	6 074 496
B.III.1.	Podíly - ovládaná nebo ovládající osoba	5 751 252	0	5 751 252	5 751 252
B.III.2.	Zápůjčky a úvěry - ovládaná nebo ovládající osoba	140 750	0	140 750	136 250
B.III.3.	Podíly - podstatný vliv	152 780	5 000	147 780	148 004
B.III.5.	Ostatní dlouhodobé cenné papíry a podíly	50 833	0	50 833	38 990
C.	Oběžná aktiva	10 074 412	542	10 073 870	738 792
<i>C.II.</i>	<i>Pohledávky</i>	10 056 107	542	10 055 565	736 420
C.II.1.	<i>Dlouhodobé pohledávky</i>	53 031	0	53 031	52 199
C.II.1.1.	Pohledávky z obchodních vztahů		0		13 332
C.II.1.4.	Odložená daňová pohledávka	53 031	0	53 031	38 867
<i>C.II.2.</i>	<i>Krátkodobé pohledávky</i>	10 003 076	542	10 002 534	684 221
C.II.2.1.	Pohledávky z obchodních vztahů	500 685	542	500 143	504 700
C.II.2.2.	Pohledávky - ovládaná nebo ovládající osoba	9 400 692	0	9 400 692	113 000
C.II.2.4.	<i>Pohledávky - ostatní</i>	101 699	0	101 699	66 521
C.II.2.4.3.	Stát - daňové pohledávky	4 562	0	4 562	3 498
C.II.2.4.4.	Krátkodobé poskytnuté zálohy	9 615	0	9 615	2 498
C.II.2.4.5.	Dohadné účty aktivní	87 196	0	87 196	57 184
C.II.2.4.6.	Jiné pohledávky	326	0	326	3 341
<i>C.IV.</i>	<i>Peněžní prostředky</i>	18 305	0	18 305	2 372
C.IV.1.	Peněžní prostředky v pokladně	187	0	187	183
C.IV.2.	Peněžní prostředky na účtech	18 118	0	18 118	2 189
D.	Časové rozlišení aktiv	2 330	0	2 330	1 275
D.1.	Náklady příštích období	2 330	0	2 330	1 275

		31. 12. 2023	31. 12. 2022
	PASIVA CELKEM	16 796 123	7 461 786
A.	Vlastní kapitál*	7 619 458	6 835 414
A.I.	Základní kapitál	4 308 000	4 308 000
A.I.1.	Základní kapitál	4 308 000	4 308 000
A.II.	Ážio a kapitálové fondy	2 342 290	2 342 290
A.II.2.	Kapitálové fondy	2 342 290	2 342 290
A.II.2.1	Ostatní kapitálové fondy	2 301 219	2 301 219
A.II.2.2	Oceňovací rozdíly z přecenění majetku a závazků (+/-)	13 632	13 632
A.II.2.4	Rozdíly z přeměn obchodních korporací	27 439	27 439
A.III.	Fondy ze zisku	615	0
A.III.2.	Statutární a ostatní fondy	615	0
A.IV.	Výsledek hospodaření minulých let (+/-)	182 862	0
A.IV.1.	Nerozdělený zisk nebo neuhrazená ztráta minulých let (+/-)	182 862	0
A.V.	Výsledek hospodaření běžného účetního období (+/-)	785 691	185 124
B.+C.	Cizí zdroje	8 965 577	446 306
B.	Rezervy	77 501	60 473
B.II.	Rezerva na daň z příjmů	42 290	32 374
B.IV.	Ostatní rezervy	35 211	28 099
C.	Závazky	8 888 076	385 833
C.II.	Krátkodobé závazky	8 888 076	385 833
C.II.3.	Krátkodobé přijaté zálohy	197	0
C.II.4.	Závazky z obchodních vztahů	59 178	98 055
C.II.6.	Závazky - ovládaná nebo ovládající osoba	8 726 290	0
C.II.8.	Závazky ostatní	102 411	287 778
C.II.8.3.	Závazky k zaměstnancům	15 611	14 584
C.II.8.4.	Závazky ze sociálního zabezpečení a zdravotního pojištění	7 614	7 776
C.II.8.5.	Stát - daňové závazky a dotace	2 951	2 907
C.II.8.6.	Dohadné účty pasivní	76 235	262 511
D.	Časové rozlišení pasiv	211 088	180 066
D.1.	Výdaje příštích období	211 003	180 066
D.2.	Výnosy příštích období	85	0

3.2. Výkaz zisku a ztráty k 31. 12. 2023

VÝKAZ ZISKU A ZTRÁTY		VINCI Construction CS a.s. IČO 140 80 672	
v druhovém členění			
období končící k 31.12.2023		U Michelského lesa 1581/2, Michle 140 00 Praha 4	
(v tisících Kč)			
		Období do 31. 12. 2023	Období do 31. 12. 2022
I.	Tržby z prodeje výrobků a služeb	1 479 885	859 802
II.	Tržby za prodej zboží	849 241	446 056
A.	Výkonová spotřeba	1 557 011	955 346
A.1.	Náklady vynaložené na prodané zboží	846 984	436 208
A.2.	Spotřeba materiálu a energie	52 684	55 517
A.3.	Služby	657 343	463 621
D.	Osobní náklady	448 902	338 595
D.1.	Mzdové náklady	317 969	203 110
D.2.	Náklady na sociální zabezpečení, zdravotní pojištění a ostatní náklady	130 933	135 485
D.2.1.	Náklady na sociální zabezpečení a zdravotní pojištění	103 341	70 727
D.2.2.	Ostatní náklady	27 592	64 758
E.	Úpravy hodnot v provozní oblasti	43 770	43 929
E.1.	Úpravy hodnot dlouhodobého nehmotného a hmotného majetku	43 228	43 929
E.1.1.	Úpravy hodnot dlouhodobého nehmotného a hmotného majetku - trvalé	43 228	43 929
E.3.	Úpravy hodnot pohledávek	542	
III.	Ostatní provozní výnosy	4 952	2
III.1.	Tržby z prodaného dlouhodobého majetku	22	
III.3.	Jiné provozní výnosy	4 930	2
F.	Ostatní provozní náklady	52 097	41 830
F.1.	Zůstatková cena prodaného dlouhodobého majetku	9	
F.3.	Daně a poplatky	4 058	23
F.4.	Rezervy v provozní oblasti a komplexní náklady příštích období	7 111	28 099
F.5.	Jiné provozní náklady	40 919	13 708
*	Provozní výsledek hospodaření (+/-)	232 298	-73 840
IV.	Výnosy z dlouhodobého finančního majetku - podíly	579 224	249 457
IV.1.	Výnosy z podílů - ovládaná nebo ovládající osoba	562 716	249 457
IV.2.	Ostatní výnosy z podílů	16 508	
G.	Náklady vynaložené na prodané podíly	224	
VI.	Výnosové úroky a podobné výnosy	181 615	3 160
VI.1.	Výnosové úroky a podobné výnosy - ovládaná nebo ovládající osoba	181 295	2 360
VI.2.	Ostatní výnosové úroky a podobné výnosy	320	800
J.	Nákladové úroky a podobné náklady	153 913	
J.1.	Nákladové úroky a podobné náklady - ovládaná nebo ovládající osoba	153 913	
VII.	Ostatní finanční výnosy	3 610	30
K.	Ostatní finanční náklady	4 285	176
*	Finanční výsledek hospodaření (+/-)	606 027	252 471
**	Výsledek hospodaření před zdaněním (+/-)	838 325	178 631
L.	Daň z příjmů	52 634	-6 493
L.1.	Daň z příjmů splatná	66 798	32 374
L.2.	Daň z příjmů odložená (+/-)	-14 164	-38 867
**	Výsledek hospodaření po zdanění (+/-)	785 691	185 124
***	Výsledek hospodaření za účetní období (+/-)	785 691	185 124
*	Čistý obrat za účetní období	3 098 527	1 558 507

3.3. Přehled o změnách vlastního kapitálu

VINCI Construction CS a.s.
IČO 140 80 672

U Michelského lesa 1581/2, Michle
140 00 Praha 4

PŘEHLED O ZMĚNÁCH VLASTNÍHO KAPITÁLU

k datu
31. 12. 2023
(v tisících Kč)

	Základní kapitál	Kapitálové fondy	Fondy ze zisku, rezervní fond	Nerozdělený zisk nebo neuhrazená ztráta minulých let	Výsledek hospodaření běžného účetního období	VLASTNÍ KAPITÁL CELKEM
Stav k 1. 1. 2022	20	2 314 851	0	0	0	2 314 871
Změna základního kapitálu	4 307 980	0	0	0	0	4 307 980
Výsledek hospodaření za běžné období	0	27 439	0	0	185 124	212 563
Stav k 31. 12. 2022	4 308 000	2 342 290	0	0	185 124	6 835 414
Rozdělení výsledku hospodaření	0	0	2 262	182 862	- 185 124	0
Výdaje z kapitálových fondů	0	0	- 1 647	0	0	- 1 647
Výsledek hospodaření za běžné období	0	0	0	0	785 691	785 691
Stav k 31. 12. 2023	4 308 000	2 342 290	615	182 862	785 691	7 619 458

3.4. Přehled o peněžních tocích

PŘEHLED O PENĚŽNÍCH TOCÍCH (CASH FLOW) období končící k 31. 12. 2023 (v tisících Kč)		VINCI Construction CS a.s. IČO 140 80 672 U Michelského lesa 1581/2, Michle 140 00 Praha 4	
		Období do 31. 12. 2023	Období do 31. 12. 2022
P.	Počáteční stav peněžních prostředků a peněžních ekvivalentů	2 372	0
	Peněžní toky z hlavní výdělečné činnosti (provozní činnost)	0	0
Z.	Výsledek hospodaření před zdaněním	838 325	178 631
A.1.	Úpravy o nepeněžní operace	-525 386	-148 214
A.1.1.	Odpisy stálých aktiv	43 227	43 849
A.1.2.	Změna stavu opravných položek a rezerv	21 818	60 473
A.1.3.	Zisk (ztráta) z prodeje stálých aktiv	-13	81
A.1.4.	Výnosy z podílů na zisku	-562 716	-249 457
A.1.5.	Nákladové a výnosové úroky	-27 702	-3 160
A.*	Čistý provozní peněžní tok před změnami pracovního kapitálu	312 939	30 417
A.2.	Změna stavu pracovního kapitálu	-113 075	-52 286
A.2.1.	Změna stavu pohledávek a časového rozlišení aktiv	79 935	-584 977
A.2.2.	Změna stavu závazků a časového rozlišení pasív	-193 010	532 691
A.**	Čistý provozní peněžní tok před zdaněním	199 864	-21 869
A.3.	Vyplacené úroky	-	-153 913
A.4.	Přijaté úroky	181 615	3 160
A.5.	Zaplacená daň z příjmů za běžnou činnost	-	-56 882
A.6.	Přijaté podíly na zisku	562 716	249 457
A.***	Čistý peněžní tok z provozní činnosti	733 400	230 748
	Peněžní toky z investiční činnosti	0	0
B.1.	Výdaje spojené s nabytím stálých aktiv	-41 440	-115 358
B.2.	Příjmy z prodeje stálých aktiv	22	0
B.3.	Zápůjčky a úvěry spřízněným osobám	-674 402	-113 000
B.***	Čistý peněžní tok z investiční činnosti	-715 820	-228 358
	Peněžní toky z finančních činností	0	0
C.1.	Změna stavu závazků z financování	-1 647	-18
C.***	Čistý peněžní tok z finanční činnosti	-1 647	-18
F.	Čistá změna peněžních prostředků a peněžních ekvivalentů	15 933	2 372
R.	Konečný stav peněžních prostředků a peněžních ekvivalentů	18 305	2 372

3.5. Příloha k účetní závěrce

3.5.1. Popis společnosti

VINCI Construction CS a.s., (dále jen „společnost“), IČO 14080672, je česká právnická osoba, akciová společnost, která vznikla Městského soudu v Praze v oddílu B., vložce 27244. Hlavním předmětem její činnosti je správa vlastního majetku, zprostředkování obchodu a služeb, poradenská a konzultační činnost, zpracování odborných studií a posudků.

Jediným akcionářem společnosti je francouzská obchodní společnost VINCI CONSTRUCTION, se sídlem 1973 Boulevard de la Défense, 92000 Nanterre, Francouzská republika.

Společnost je součástí konsolidačního celku VINCI; 1973 Boulevard de la Defense, 92000 Nanterre; France, který sestavuje konsolidovanou účetní závěrku dle Mezinárodních účetních standardů a z tohoto důvodu nesestavuje společnost konsolidovanou závěrku koncernu VINCI Construction CS a uplatňuje § 22aa zákona č. 563/1991 Sb., o účetnictví.

STATUTÁRNÍ ORGÁN – PŘEDSTAVENSTVO (K 31. 12. 2023)

Martin Borovka, předseda představenstva
Paul Scippa, místopředseda představenstva
Erika Kohoutová, člen představenstva

DOZORČÍ RADA (K 31. 12. 2023)

Sébastien Morant, předseda dozorčí rady
Martin Doksanský, místopředseda dozorčí rady
Jérôme Guy, člen dozorčí rady
Patrick Jutier, člen dozorčí rady
Pierre Anjolras, člen dozorčí rady
Ludovic Demierre, člen dozorčí rady
Laurent Coens, člen dozorčí rady

PODSTATNÉ ZMĚNY, KE KTERÝM DOŠLO V PRŮBĚHU ÚČETNÍHO OBDOBÍ

V roce 2023 nedošlo k žádným významným změnám. Základní východiska pro vypracování účetní závěrky, způsoby oceňování a odepisování

3.5.2. Základní východiska pro vypracování účetní závěrky, způsoby oceňování a odepisování

Účetnictví společnosti je vedeno a účetní závěrka byla sestavena v souladu se zákonem č 563/1991 Sb. o účetnictví v platném znění, vyhláškou č. 500/2002 Sb., kterou se provádějí některá ustanovení zákona č. 563/1991 Sb. o účetnictví, pro účetní jednotky, které jsou podnikateli účtujícími v soustavě podvojného účetnictví, v platném znění a Českými účetními standardy pro podnikatele v platném znění.

Účetnictví respektuje obecné účetní zásady, především zásadu o oceňování majetku historickými cenami, zásadu účtování ve věcné a časové souvislosti, zásadu opatrnosti a předpoklad o schopnosti účetní jednotky pokračovat ve svých aktivitách.

Údaje v této účetní závěrce jsou vyjádřeny v tisících korun českých (Kč).

Účetní závěrka společnosti je sestavena k 31. 12. 2023.

Způsoby oceňování, které společnost používala při sestavení účetní závěrky, jsou následující:

Dlouhodobý nehmotný majetek

Dlouhodobým nehmotným majetkem se rozumí majetek, jehož doba použitelnosti je delší než jeden rok a jehož ocenění je vyšší než 60 tis. Kč v jednotlivém případě.

Dlouhodobým nehmotným majetkem se rozumí, kromě jiného, nehmotné výsledky vývoje s dobou použitelnosti delší než jeden rok. Tyto se aktivují pouze v případě využití pro opakovaný prodej. Nehmotné výsledky výzkumu a vývoje, software a ocenitelná práva vytvořená vlastní činností pro vlastní potřebu se neaktivují. Oceňuje se vlastními náklady, nebo reprodukční pořizovací cenou, je-li nižší.

Nakoupený dlouhodobý nehmotný majetek je oceněn pořizovací cenou.

Technické zhodnocení, pokud převýšilo u jednotlivého majetku v úhrnu za zdaňovací období částku 60 tis. Kč, zvyšuje pořizovací cenu dlouhodobého nehmotného majetku.

Drobný dlouhodobý nehmotný majetek do 60 tis. Kč se odepisuje jednorázově do nákladů a eviduje se v podrozvahové evidenci v pořizovacích cenách.

Dlouhodobý nehmotný majetek je odepisován do nákladů na základě předpokládané doby životnosti příslušného majetku, která obvykle činí 4 roky, nejdéle však do pěti let.

Způsob tvorby opravných položek

Opravné položky na nehmotný majetek nebyly ve společnosti tvořeny.

Dlouhodobý hmotný majetek

Dlouhodobým hmotným majetkem se rozumí majetek, jehož doba použitelnosti je delší než jeden rok a jehož ocenění je vyšší než 80 tis. Kč v jednotlivém případě.

Nakoupený dlouhodobý hmotný majetek je oceněn pořizovací cenou, která zahrnuje cenu pořízení, náklady na dopravu, clo a další náklady s pořízením související.

Ocenění dlouhodobého hmotného majetku vytvořeného vlastní činností zahrnuje přímé náklady, nepřímé náklady bezprostředně související s vytvořením majetku vlastní činností (výrobní režie), popřípadě nepřímé náklady správního charakteru, pokud vytvoření majetku přesahuje dobu jednoho účetního období.

Reprodukční pořizovací cenou se oceňuje dlouhodobý hmotný majetek nabytý darováním, dlouhodobý majetek nově zjištěný v účetnictví (účtuje se souvztažným zápisem na příslušný účet opravek).

Technické zhodnocení, pokud převýšilo u jednotlivého majetku v úhrnu za zdaňovací období částku 80 tis. Kč, zvyšuje pořizovací cenu dlouhodobého hmotného majetku.

Drobný dlouhodobý hmotný majetek do 80 tis. Kč se účtuje jednorázově do nákladů a eviduje se v podrozvahové evidenci v pořizovacích cenách.

Odepisování

Odpisy jsou vypočteny lineární metodou na základě pořizovací ceny a předpokládané doby životnosti příslušného majetku. Předpokládaná životnost je stanovena takto:

	Počet let
Budovy, haly a stavby	20-45
Stroje, přístroje a zařízení	4-8
Dopravní prostředky	4-6
Inventář (v tom maringotky, formy atd.)	3-5
Jiný dlouhodobý hmotný majetek (zařízení stavenišť, dočasné stavby)	po dobu výstavby

Způsob tvorby opravných položek

Na základě inventarizace jsou tvořeny opravné položky k nepoužívanému dlouhodobému hmotnému majetku, jehož ocenění v účetnictví přechodně neodpovídá reálnému stavu.

Majetek pořízený formou finančního pronájmu je odepisován u pronajímatele.

Zisky či ztráty z prodeje nebo vyřazení majetku jsou určeny jako rozdíl mezi výnosy z prodeje a účetní hodnotou majetku a jsou účtovány do výkazu zisku a ztráty.

Dlouhodobý finanční majetek

Cenné papíry a majetkové účasti se při nákupu oceňují pořizovací cenou. Součástí pořizovací ceny cenného papíru a podílu jsou přímé náklady související s pořízením, např. poplatky a provize makléřům, poradcům a burzám.

K datu pořízení cenných papírů a majetkových účastí je tento dlouhodobý finanční majetek společností klasifikován dle povahy jako majetkové účasti nebo dlužné cenné papíry držené do splatnosti nebo realizovatelné cenné papíry a podíly.

Podíly ve společnostech, jejichž finanční toky a provozní procesy může společnost řídit s cílem získat přínosy z jejich činnosti, jsou klasifikovány jako „Podíly v ovládaných a řízených osobách“.

Podíly ve společnostech, jejichž finanční toky a provozní procesy může společnost významně ovlivňovat s cílem získat přínosy z jejich činnosti, jsou klasifikovány jako „Podíly v účetních jednotkách pod podstatným vlivem“.

K datu účetní závěrky jsou:

- majetkové účasti oceněny v pořizovacích cenách snížených o opravné položky k majetkovým účastem,
- realizovatelné cenné papíry a podíly oceněny v reálné hodnotě, pokud je tuto možné stanovit. V případě, že se reálná hodnota dle odhadu společnosti výrazně neodlišuje od účetní zůstatkové ceny, jsou realizovatelné cenné papíry nadále vykazovány v pořizovací ceně snížené o opravné položky.

Změna reálné hodnoty realizovatelných cenných papírů a podílů je účtována oproti oceňovacím rozdílům z přecenění majetku a závazků v rámci vlastního kapitálu, jedná-li se o změnu reálné hodnoty, která není pravděpodobně trvalá. Pokud se jedná o snížení hodnoty, jež je pravděpodobně trvalé, je toto zaúčtováno na účty finančních nákladů.

Způsob tvorby opravných položek

Opravné položky k dlouhodobému finančnímu majetku jsou tvořeny na základě individuálního posouzení jednotlivých investic. Vklady a podíly v podnicích s rozhodujícím a podstatným vlivem jsou posouzeny zejména na základě výše podílu na vlastním kapitálu společnosti.

Pohledávky

Pohledávky jsou při vzniku oceňovány jmenovitou hodnotou, následně sniženu o příslušné opravné položky k pochybným a nedobytným částkám (pohledávky nabyté za úplatu nebo vkladem jsou oceněny pořizovací cenou sniženu o opravnou položku k pochybným a nedobytným částkám).

Způsob tvorby opravných položek

Opravná položka k pohledávkám se stanovuje na základě věkové struktury:

Pohledávky po splatnosti	Opravné položky v %
od 3 do 6 měsíců	25 %
od 7 do 9 měsíců	50 %
od 10 do 12 měsíců	75 %
nad 12 měsíců	100 %

Takto stanovená výše opravné položky je v individuálních případech dále upravena na základě posouzení dobytosti jednotlivých pohledávek (její zvýšení v případě vyhlášení konkurzu, snížení např. v případě zajištění pohledávek).

Závazky

Závazky z obchodního styku jsou zaúčtovány ve jmenovité hodnotě.

Vlastní kapitál

Základní kapitál společnosti se vykazuje ve výši zapsané v obchodním rejstříku příslušného soudu.

Přijaté úvěry

Krátkodobé a dlouhodobé úvěry jsou zaúčtovány ve své nominální hodnotě. Za krátkodobý úvěr se považuje i část dlouhodobých úvěrů, která je splatná do jednoho roku od data účetní závěrky.

Rezervy

Rezervy jsou vytvářeny k pokrytí budoucích závazků nebo výdajů, u nichž je znám účel, je pravděpodobné, že nastanou, avšak není jistá částka nebo datum, v němž budou plněny. Společnost může tvořit účetní rezervy na rekultivace, na mimořádné náklady, na odstranění důsledků investiční činnosti, na podnikatelská rizika, restrukturalizaci a ostatní.

Finanční nájem

Společnost účtuje o najatém majetku tak, že zahrnuje leasingové splátky do nákladů a zařazuje příslušnou hodnotu najatého majetku v době, kdy smlouva o nájmu končí a uplatňuje se možnost nákupu. Splátky nájemného hrazené předem se časově rozlišují. V roce 2023 neměla společnost žádný majetek najatý formou finančního nájmu.

Devizové operace

Majetek pořízený v cizí měně, finanční majetek, pohledávky a závazky v cizí měně se během roku přepočítávají na české koruny pevným kursem dle kursu vyhlášeným ČNB první pracovní den v měsíci, který je platný nejvýše pro 4 po sobě jdoucí účetní období. K datu účetní závěrky jsou relevantní aktiva a pasiva přepočtena kursem ČNB platným k datu, ke kterému je účetní závěrka sestavena, a kursové zisky a ztráty jsou zaúčtovány do výsledku hospodaření.

Účtování nákladů a výnosů

Náklady a výnosy společnost účtuje do období, s nímž časově a věcně souvisejí.

V souladu s principem opatrnosti účtuje společnost na vrub nákladů tvorbu rezerv a opravných položek na krytí všech rizik, ztrát a znehodnocení, která jsou ke dni sestavení účetní závěrky známa.

Snížení hodnoty

Ke každému rozvahovému dni společnost prověřuje účetní hodnotu svého majetku, aby objevila náznaky toho, zda nedošlo ke ztrátě ze snížení hodnoty majetku. Existují-li takové signály, je odhadnuta realizovatelná hodnota majetku a určen případný rozsah ztráty ze snížení hodnoty. Není-li možno realizovatelnou hodnotu jednotlivých položek majetku odhadnout, určí společnost realizovatelnou hodnotu výnosové jednotky, ke které majetek patří.

Daň z příjmů

Splatná daň z příjmů se počítá za pomoci platné daňové sazby z účetního zisku zvýšeného nebo sníženého o trvale nebo dočasně daňově neuznatelné náklady a nezdaňované výnosy (např. tvorba a zúčtování ostatních rezerv a opravných položek, náklady na reprezentaci, rozdíl mezi účetními a daňovými odpisy atd.). Pro daňové odpisy společnost používá od 1.1.2018 lineární odpisování.

Výpočet odložené daně je založen na závazkové metodě vycházející z rozvahového přístupu. Odložená daňová povinnost odráží daňový dopad všech dočasných rozdílů mezi zůstatkovými cenami aktiv a pasív z hlediska účetnictví a stanovení základu daně z příjmu za použití sazby daně z příjmů platné v následujících obdobích. Při výpočtu odložené daně se vycházelo z předpokládaného období uplatnění jednotlivých dočasných rozdílů.

Účetní hodnota odložené daňové pohledávky je ke každému rozvahovému dni posuzována a snížena v rozsahu, v jakém již není pravděpodobné, že bude k dispozici dostatečný zdanitelný zisk, proti němuž by bylo možno tuto pohledávku nebo její část uplatnit.

Odložené daňové pohledávky a závazky jsou vzájemně započítány a v rozvaze vykázány v celkové netto hodnotě.

Použití odhadů

Sestavení účetní závěrky vyžaduje, aby vedení společnosti používalo odhady a předpoklady, jež mají vliv na vykazované hodnoty majetku a závazků k datu účetní závěrky a na vykazovanou výši výnosů a nákladů za sledované období. Vedení společnosti stanovilo tyto odhady a předpoklady na základě všech jemu dostupných relevantních informací. Nicméně, jak vyplývá z podstaty odhadu, skutečné hodnoty v budoucnu se mohou od těchto odhadů odlišovat.

Přehled o peněžních tocích

Přehled o peněžních tocích byl sestaven nepřímou metodou. Peněžní ekvivalenty představují krátkodobý likvidní majetek, který lze snadno a pohotově převést na předem známou částku v hotovosti.

Peněžní prostředky a peněžní ekvivalenty lze analyzovat takto:

	v tisících Kč	
	31. 12. 2022	31. 12. 2023
Pokladní hotovost a peníze na cestě	183	187
Účty v bankách	2 189	18 118
Pohledávky/ závazky – ovládaná nebo ovládající osoba	0	674 402
Peněžní prostředky a peněžní ekvivalenty celkem	2 372	692 707

Peněžní toky z provozních, investičních nebo finančních činností jsou uvedeny v přehledu o peněžních tocích nekompenzovaně.

3.5.3. Dlouhodobý majetek

Dlouhodobý nehmotný majetek

Přehled o pohybu dlouhodobého nehmotného majetku

	v tisících Kč							
	Zůstatek k 31. 12. 2021	Přirůstky	Přirůstky (vliv přeměny)	Úbytky	Zůstatek k 31. 12. 2022	Přirůstky	Úbytky	Zůstatek k 31. 12. 2023
Software	0	1 115	21 874	-244	22 745	149	0	22 894
Ocenitelná práva	0	0	4 117	0	4 117	0	0	4 117
Celkem	0	1 115	25 991	-244	26 862	149	0	27 011

Oprávky

	v tisících Kč							
	Zůstatek k 31. 12. 2021	Přirůstky	Přirůstky (vliv přeměny)	Úbytky	Zůstatek k 31. 12. 2022	Přirůstky	Úbytky	Zůstatek k 31. 12. 2023
Software	0	233	21 874	0	22 107	468	0	22 575
Ocenitelná práva	0	7	4 004	0	4 011	7	0	4 018
Celkem	0	240	25 878	0	26 118	475	0	26 593

Zůstatkové hodnoty

	v tisících Kč	
	Zůstatek k 31. 12. 2022	Zůstatek k 31. 12. 2023
Software	637	319
Ocenitelná práva	106	99
Celkem	743	418

Odpisy dlouhodobého nehmotného majetku zaúčtované do nákladů v roce 2023 činily 475 tis. Kč (1 239 tis. Kč v roce 2022).

Dlouhodobý hmotný majetek

Přehled o pohybu dlouhodobého hmotného majetku

v tisících Kč

	Zůstatek k 31. 12. 2021	Přirůstky	Přirůstky (vliv přeměny)	Úbytky	Zůstatek k 31. 12. 2022	Přirůstky	Úbytky	Zůstatek k 31. 12. 2023
Pozemky	0	0	91 338	0	91 338	0	9	91 329
Budovy, haly a stavby	0	42 120	1 043 554	-19 132	1 066 542	36 229	-765	1 102 006
Hmotné movité věci	0	7 296	69 976	-3 851	73 421	710	0	74 131
Nedokončený DHM	0	125 844	0	-74 812	51 032	25 173	-36939	39 266
Zálohy na nedokončený DHM	0	0	0	0	0	0	0	0
Celkem	0	175 260	1 204 868	-97 795	1 282 333	62 112	-37 713	1 306 732

Oprávky a opravné položky

v tisících Kč

	Zůstatek k 31. 12. 2021	Přirůstky	Přirůstky (vliv přeměny)	Úbytky	Zůstatek k 31. 12. 2022	Přirůstky	Úbytky	Zůstatek k 31. 12. 2023
Pozemky	0	0	0	0	0	0	0	0
Budovy, haly a stavby	0	54 562	534 679	-16 073	573 168	39 268	-765	611 671
Hmotné movité věci	0	5 064	57 942	-320	62 686	3 485	0	66 171
Nedokončený DHM	0	0	0	0	0	0	0	0
Zálohy na nedokončený DHM	0	0	0	0	0	0	0	0
Celkem	0	59 626	592 621	-16 393	635 854	42 753	-765	677 842

Zůstatkové hodnoty

v tisících Kč

	Zůstatek k 31. 12. 2022	Zůstatek k 31. 12. 2023
Pozemky	91 338	91 329
Budovy, haly a stavby	493 374	490 335
Hmotné movité věci	10 735	7 960
Nedokončený DHM	51 032	39 266
Zálohy na nedokončený DHM	0	0
Oceň. rozdíly k nabytému majetku	0	0
Celkem	646 479	628 890

Odpisy dlouhodobého hmotného majetku byly v roce 2023 účtovány do nákladů ve výši 42 753 tis. Kč (42 610 tis. Kč v roce 2022).

Souhrnná výše drobného hmotného majetku neuvedeného v rozvaze k 31.12.2023 činí v pořizovacích cenách 8 251 tis. Kč (8 727 tis. Kč k 31.12.2022).

Dlouhodobý finanční majetek

Přehled o pohybu dlouhodobého finančního majetku

v tisících Kč

	Zůstatek k 31. 12. 2021	Přirůstky	Přirůstky (vliv přeměny)	Úbytky	Zůstatek k 31. 12. 2022	Přirůstky	Úbytky	Zůstatek k 31. 12. 2023
Podílové cenné papíry a vklady v podnicích s rozhodujícím vlivem	0	4 312 933	1 439 556	-1 237	5 751 252	0	0	5 751 252
Podílové cenné papíry a vklady v podnicích s podstatným vlivem	0	0	153 004	0	153 004	0	-224	152 780
Ostatní dlouhodobé cenné papíry, vklady	0	0	38 990	0	38 990	11 843	0	50 833
Půjčky podnikům ve skupině	0	90 000	46 250	0	136 250	7 500	-3 000	140 750
OP k CP pod podst. vlivem	0	0	-5 000	0	-5 000	0	0	-5 000
OP k půjčkám ve skupině	0	0	0	0	0	0	0	0
OP k ost. dlouhodobým CP	0	0	0	0	0	0	0	0
Celkem	0	4 402 933	1 672 800	-1 237	6 074 496	19 343	-3 224	6 090 615

K 31. 12. 2023 společnost eviduje opravné položky k finančnímu majetku Obalovna Moravská Třebová, s. r. o., k cenným papírům ve výši 5 000 tis. Kč.

Stručný popis společností, u kterých společnost uplatňuje rozhodující a podstatný vliv k 31. 12. 2023, obsahuje tabulka na následující straně. Údaje vycházejí z neauditovaných výsledků společností.

Rok 2023

#	Obchodní jméno	Sídlo společnosti	Podíl v %	Cena pořízení podílu	Základní kapitál	Vlastní kapitál	HV běžného roku	Tržby	Opravná položka
1	EUROVIA CS, a.s.*)	Praha	100	3 754 079	1 000 836	1 490 406	486 476	18 516 298	
2	VIALAB CZ s.r.o. (ex. EUROVIA Services, s. r. o. *)	Praha	100	16 876	45 000	55 408	10 221	159 173	
3	EUROVIA Asfalt s.r.o. (ex. OBALOVNA LETKOV, spol. s r.o.) *)	Letkov	100	5 199	4 698	323 552	27 318	379 360	
4	EUROVIA Silba a. s. *)	Plzeň	100	10 693	9 034	37 280	5 497	221 742	
5	Stavby silnic a železnic, s.r.o. *)	Praha	100	200	200	214	11	0	
6	EUROVIA SK a.s. *)	Košice	98.61	1 174 067	351 514	1 113 125	171 018	4 316 199	
7	VIALAB SK s.r.o. (ex. EUROVIA Services, s.r.o. *)	Košice	100	127	124	7 392	1 144 397	26 039	
8	DIVIA stavební s.r.o.*)	Praha	100	100	100	224 455	112 374	4 826 005	
9	VIADESIGN s.r.o.*)	Praha	100	119	100	87	-5	0	
10	Obalovna Černovice s.r.o.*)	Černovice	100	219	200	9 072	961	22 465	
11	PRŮMSTAV, a.s.*)	Praha	100	224 064	175 000	211 398	30 119	922 575	
12	Stavby mostů a.s.*)	Praha	100	329 095	150 000	145 164	5 838	1 445 989	
13	SMP Vodohospodářské stavby a.s.*)	Praha	100	2 060	2 000	109 012	38 051	514 483	
14	SMP Construction a.s.*)	Praha	100	2 060	2 000	70 720	43 451	158 330	
15	ARKO TECHNOLOGY a.s.*)	Brno	100	122 782	2 010	70 610	-5295	441 320	
16	PREFA PRO, a.s. *)	Zápy	100	36 000	24 000	119 429	19 552	346 362	
17	OK Třebestovice, a.s. *)	Třebestovice	100	55 000	35 000	109 093	17 658	230 949	
18	SMS a.s.*)	Banská Bystrica	100	18 512	13 216	28 735	6 224	536 173	
Podílové cenné papíry a vklady v podnicích s rozhodujícím vlivem				5 751 252					

*) předběžné výkazy

Rok 2023									
#	Obchodní jméno	Sídlo společnosti	Podíl v %	Cena pořízení podílu	Základní kapitál	Vlastní kapitál	HV běžného roku	Tržby	Opravná položka
19	Liberecká obalovna, s. r. o. *)	Liberec	50	0	2 000	173 875	15 942	303 545	
20	Jihočeská obalovna, s. r. o. *)	Planá	50	13 149	3 000	64 143	8 005	267 158	
21	Východočeská obalovna, s. r. o. *)	Hradec Králové	33.30	9 000	27 000	146 539	9 112	156 299	
22	GJW Praha spol. s r.o. *)	Praha	49.75	66 995	60 000	614 180	175 520	1 811 162	
23	SILASFALT s.r.o. *)	Ostrava – Kunčice	50	36 033	64 000	138 000	9 545	502 957	
24	OMT – Obalovna Moravská Třebová, s.r.o. *)	Mor. Třebová	50	5 000	10 000	58 825	1 660	212 369	5 000
25	Pražská obalovna Herink, s.r.o. *)	Herink	50	4 000	8 000	99 800	5 871	209 438	
26	Olomoucká obalovna Hněvotín, s.r.o. *)	Hněvotín	50	4 000	8 000	54 859	16 979	243 059	
27	FREYSSINET CS, a.s. *)	Zápy	50	13 251	39 300	70 606	12 209	336 367	
28	EUROVIA Concrete Technologies GmbH *)	Berlín	50	1 352	2 473	64 034	-9 595	10 171	
Podílové cenné papíry a vklady v podnicích s podstatným vlivem a společných podnicích				152 780					

*) předběžné výkazy

Společnost obdržela v roce 2023 dividendy od dceřiných společností ve výši 562 716 tis. Kč (249 457tis. Kč v roce 2022).

Ostatní cenné papíry a majetkové účasti společnosti k 31. 12. 2023:

Společnost	Rok 2022		Rok 2023	
	Cena pořízení	Zůstatková hodnota	Cena pořízení	Zůstatková hodnota
Přístav Pardubice, s.r.o.	800	800	800	800
Celkem	800	800	800	800

v tisících Kč

Společnost při stanovení reálné hodnoty ostatních cenných papírů nemohla vyjít z tržní hodnoty, protože tyto cenné papíry nejsou veřejně obchodovatelné.

Půjčky podnikům ve skupině k 31. 12. 2023:

Společnost	2022	2023
Pražská obalovna Herink, s.r.o.	46 250	50 750
EUROVIA Asfalt s.r.o.	90 000	90 000
Celkem	136 250	140 750

v tisících Kč

3.5.4. Pohledávky

K 31. 12. 2023 má společnost 0 tis. Kč dlouhodobých pohledávek (13 332 tis. Kč k 31.12.2022). Společnost k 31. 12. 2023 neeviduje dlouhodobé pohledávky se splatností nad 5 let.

K 31.12.2023 eviduje společnost odloženou daňovou pohledávku ve výši 53 031 tis. Kč (38 867 tis. Kč k 31.12.2022). Základnami pro výpočet odložené daně na straně aktiv je rozdíl mezi účetní zůstatkovou a daňovou zůstatkovou hodnotou dlouhodobého majetku, na straně pasiv rozdíl mezi účetní a daňovou hodnotou rezerv, dohadných položek na mzdové náklady, opravných položek atd.

Pohledávky za spřízněnými osobami (viz odstavec 25).

Krátkodobé pohledávky z obchodního styku a ostatní poskytnuté zálohy:

Krátkodobé pohledávky z obchodních vztahů	Stav k 31. 12. 2022	Stav k 31. 12. 2023
	• Odběratelé	504 700
• Pozastávky	0	0
• Opravné položky	0	542
Celkem krátkodobé pohledávky z obchodních vztahů	504 700	500 143

v tisících Kč

Věková struktura krátkodobých pohledávek z obchodního styku v brutto hodnotách:

Rok	Do splatnosti	Po splatnosti					Přes rok	v tisících Kč	
		Celkem	0 – 90	91 – 180	181 – 270	271 – 365		Celkem	
2023	496 889	3 796	3 347	170	195	84	0	500 685	
2022	502 100	2 600	2 600	0	0	0	0	504 700	

Běžná lhůta splatnosti pohledávek činí 30-60 dní.

3.5.5. Opravné položky

Oprávký a opravné položky vyjadřují přechodné snížení hodnoty aktiv (uvedených v odstavci 3 a 4).

Změny na účtech oprávek a opravných položek:

	v tisících Kč							
	Zůstatek k 31. 12. 2021	Přírůstky	Přírůstky (vliv přeměny)	Úbytky	Zůstatek k 31. 12. 2022	Přírůstky	Úbytky	Zůstatek k 31. 12. 2023
OP a oprávký k dlouhodobému hmotnému majetku	0	59 626	592 621	-16 393	635 854	42 753	-765	677 842
OP k dlouhodobému finančnímu majetku	0	0	5 000	0	5 000	0	0	5 000
OP k zásobám	0	0	0	0	0	0	0	0
OP k pohledávkám	0	0	0	0	0	542	0	542
Opravné položky celkem	0	59 626	597 621	-16 393	640 854	43 295	-765	683 384

3.5.6. Ostatní aktiva

Dohadné účty aktivní zahrnují úroky z cash poolingů nebo nevyfakturované služby na dceřiné společnosti za služby holdingu, IT, apod.. Dohadné účty aktivní k 31. 12. 2023 činily 87 196 tis. Kč (57 184 tis. Kč k 31. 12. 2022).

Náklady příštích období zahrnují především náklady dlouhodobé propagace a budou účtovány do nákladů období, do kterého věčně přísluší. Náklady příštích období k 31. 12. 2023 činily 2 330 tis. Kč (1 275 tis. Kč k 31. 12. 2022).

3.5.7. Vlastní kapitál

Základní kapitál uvedený v čl. 5 odst. 1 stanov společnosti je rozvržen na 4 308 000 akcií, každá ve jmenovité hodnotě 1 000 Kč.

Vedení společnosti k datu sestavení výroční zprávy nerozhodlo o rozdělení hospodářského výsledku za rok 2023.

3.5.8. Rezervy

Změny na účtech rezerv

Rezervy	v tisících Kč						
	Zůstatek k 31. 12. 2021	Přirůstky	Úbytky	Zůstatek k 31. 12. 2022	Přirůstky	Úbytky	Zůstatek k 31. 12. 2023
• na daň z příjmu	0	32 374	0	32 374	84 963	75 047	42 290
• ostatní	0	28 661	562	28 099	19 257	12 145	35 211
Ostatní rezervy celkem	0	61 035	562	60 473	104 220	87 192	77 501

Ostatní rezervy zahrnují především rezervu na program zaměstnaneckých akcií Castor, rezervu na rekultivaci pozemku převedeného na společnost v rámci přeměny a rezervu na ztrátu potenciálně generovanou dceřinou společností.

3.5.9. Závazky

Společnost k 31. 12. 2022 a 31. 12. 2023 neeviduje dlouhodobé závazky se splatností nad 1 rok nebo nad 5 let.

	v tisících Kč	
	Stav k 31. 12. 2022	Stav k 31. 12. 2023
Krátkodobé závazky z obchodních vztahů		
• Dodavatelé	98 055	59 178
Závazky z obchodních vztahů celkem	98 055	59 178
Krátkodobé přijaté zálohy	0	197

Věková struktura závazků k dodavatelům:

Rok	Do splatnosti	Po splatnosti						Celkem
		Celkem	0 – 90	91 - 180	181 - 270	271 - 365	Přes rok	
2023	55 925	3253	3 166	87	0	0	0	59 178
2022	88 810	9 245	9 199	46	0	0	0	98 055

Běžná lhůta splatnosti závazků činí 30–60 dní.

Dohadné položky zahrnují především nevyfakturované služby a jsou účtovány do nákladů do období, do kterého věcně přísluší. K 31.12.2023 činily 76 235 tis. Kč (262 511 tis. Kč k 31.12.2022).

Závazky z titulu pojistného na sociální a zdravotní zabezpečení a daňové nedoplatky k 31.12.2023, resp. k 31.12.2022:

	v tisících Kč	
	Stav k 31. 12. 2022	Stav k 31. 12. 2023
Dluhy ze sociálního a zdravotního pojištění		
• Dluh ze sociálního pojištění	4 720	4 443
• Dluh ze zdravotního pojištění	3 056	3 171
Celkem dluhy ze sociálního a zdravotního pojištění	7 776	7 614
Daňové nedoplatky	0	0

Žádné dluhy ze sociálního a zdravotního pojištění nejsou po lhůtě splatnosti.

Daňové závazky a pohledávky k 31. 12. 2023, resp. 31.12.2022:

+pohledávka / - závazek	v tisících Kč	
	Stav k 31. 12. 2022	Stav k 31. 12. 2023
Rezerva na daň z příjmů	-32 374	-42 290
Závazky z titulu daně z přidané hodnoty	-83 642	4 562
Ostatní daňové závazky	-2 907	-2 951
Daňové závazky a dotace celkem	-118 923	- 40 679

3.5.10. Bankovní úvěry

K 31.12.2023, resp. 2022 neměla společnost žádné bankovní úvěry.

3.5.11. Ostatní pasiva

Společnost vykázala výdaje příštích období k 31.12.2023 ve výši 211 003 tis. Kč (k 31.12.2022 ve výši 180 066 tis. Kč). Jedná se o náklady, které budou vyplaceny v příštím období, např. náklady spojené s odměnami zaměstnanců, s nevybranou dovolenou atd.

3.5.12. Leasing

Společnost na konci roku 2023 neměla žádný investiční majetek najatý formou finančního leasingu. Potřeba dopravních prostředků je řešena operativním pronájmem. Náklady na nájem dopravních prostředků v roce 2023 byly 5 832 tis. Kč. Předpokládané náklady na operativní pronájem dopravních prostředků v roce 2024 jsou 6 000 tis. Kč.

3.5.13. Majetek a závazky nevykázané v rozvaze

K 31.12.2023 nebo 31.12.2022 Společnost neposkytla žádné záruky nevykázané v rozvaze. Společnost neposkytla v roce 2023 zajištění závazků za společností, kde má rozhodující vliv.

Majetek nevykázaný v rozvaze představuje drobný dlouhodobý hmotný majetek ve výši 8 251 tis. Kč v roce 2023 (8 727 tis. Kč k 31.12.2022), který je veden v operativní evidenci.

3.5.14. Výnosy běžného roku

v tisících Kč

	2022			2023		
	Domáci	Zahraniční	Celkem	Domáci	Zahraniční	Celkem
Poskytování služeb	801 766	58 036	859 802	1 385 508	94 377	1 479 885
Prodej zboží	446 056	0	446 056	849 241	0	849 241
Ostatní činnosti	250 289	2 360	252 651	576 264	193 137	769 401
- dividendy	249 457	0	249 457	550 874	11 842	562 716
- výnosové úroky	0	2 360	2 360	0	181 295	181 295
- ostatní	832	0	832	25 390	0	25 390
Výnosy celkem	1 498 111	60 396	1 558 507	2 811 013	287 514	3 098 527

3.5.15. Jiné provozní výnosy

v tisících Kč

	Rok 2022	Rok 2023
Smluvní pokuty a penále	1	0
Ostatní	1	4 930
Jiné provozní výnosy celkem	2	4 930

3.5.16. Spotřeba materiálu a energie

v tisících Kč

Spotřeba	Rok 2022	Rok 2023
Spotřeba materiálu	30 425	24 933
Spotřeba energie	25 092	27 751
Spotřeba materiálu a energie	55 517	52 684

3.5.17. Přijaté služby

v tisících Kč

Služby	Rok 2022	Rok 2023
Opravy a udržování	14 757	28 647
Cestovné	2 185	3 705
Náklady na reprezentaci	8 091	15 420
Telefon, fax, internet	11 314	14 048
Propagace a reklama	27 954	58 559
Nájemné	8 981	14 074

Služby	Rok 2022	Rok 2023
Asistenční služby a licenční poplatky	307 340	371 880
Drobné služby stavební. povahy a za vedení sdružení	127	0
Právní služby	20 370	57 673
Ostatní služby	62 502	93 337
Služby celkem	463 621	657 343

3.5.18. Celkové náklady na odměny statutární auditorské společnosti

Celkové náklady na odměny statutárnímu auditorovi jsou uvedeny v konsolidované účetní závěrce skupiny.

3.5.19. Osobní náklady

Průměrný přepočtený počet zaměstnanců společnosti v roce 2023, resp. 2022 a výše souvisejících osobních nákladů:

	v tisících Kč	
	Rok 2022	Rok 2023
Průměrný přepočtený počet zaměstnanců (včetně 3 členů představenstva)	117	232
Mzdové náklady	227 901	317 969
• z toho odměny statutárních a dozorčích orgánů	8 837	38 463
Sociální zabezpečení a zdravotní pojištění	45 937	103 341
Ostatní náklady	64 758	27 592
Osobní náklady	338 596	448 902

Členové představenstva společnosti pobírali na základě smluv o výkonu funkce člena představenstva odměny, případně další výhody z této smlouvy vyplývající.

3.5.20. Jiné provozní náklady

Ostatní provozní náklady jsou tvořeny druhy nákladů uvedené v tabulce.

	v tisících Kč	
	Rok 2022	Rok 2023
Pokuty a penále	3	8
Pojištění	12 806	12 020
Ostatní	899	28 891
Jiné provozní náklady	13 708	40 919

3.5.21. Změna stavu opravných položek a rezerv

Změna stavu OP a rezerv se skládá z následujících součástí:

	v tisících Kč	
	Rok 2022	Rok 2023
Změna stavu opravných položek k dlouhodobému majetku	0	0
Změna stavu opravných položek k zásobám	0	0
Změna stavu opravných položek k pohledávkám	0	542
Změna stavu rezerv	23 903	7 111
Změna stavu rezerv a opravných položek v provozní oblasti	23 903	7 653

3.5.22. Ostatní finanční výnosy

	v tisících Kč	
	Rok 2022	Rok 2023
Kurzové zisky nerealizované	20	1 713
Kurzové zisky realizované	10	1 897
Ostatní finanční výnosy	30	3 610

3.5.23. Ostatní finanční náklady

	v tisících Kč	
	Rok 2022	Rok 2023
Poplatky za bankovní záruky	0	0
Kurzové ztráty nerealizované	55	523
Kurzové ztráty realizované	64	2 794
Ostatní	57	968
Ostatní finanční náklady	176	4 285

3.5.24. Informace o spřízněných osobách

Pohledávky vůči spřízněným subjektům k 31. 12. 2023

v tisících Kč

Společnost	IČO	2022		2023		Celkem
		Pohledávky	Pohledávky	Půjčky	Jiné pohledávky (cash pool)	
ARKO TECHNOLOGY a.s.	219169	377	3 699	0	0	3 699
DIVia stavební s.r.o.	097 98 757	3 483	5 442	0	0	5 442
EUROVIA Asfalt s r.o.	497 90 633	94 656	13 917	120 000	0	133 917
EUROVIA CS, a.s.	452 74 924	457 917	348 641	0	0	348 641
EUROVIA Kamenolomy, a.s.	270 96 670	51 993	24 669	0	0	24 669
EUROVIA – Kameňolomy, s.r.o.	365 74 988	63	36 006	0	0	36 006
EUROVIA POLSKA S.A.	272 885 401	0	21	0	0	21
EUROVIA Silba a. s	648 30 551	4 940	3 525	0	0	3 525
EUROVIA SK, a.s.	316 51 518	16 296	0	0	0	0
FREYSSINET CS, a.s.	616 73 048	1 920	3 095	0	23 023	26 117
GJW Praha, spol. s r.o.	411 92 869	239	0	0	0	0
Jihočeská obalovna, s. r. o.	608 27 823	0	1 103	0	0	1 103
Liberecká obalovna, s. r. o.	622 45 589	3 838	3 052	0	0	3 052
Obalovna Černovice s.r.o.	117 42 593	10 611	1 020	10 000	0	11 020
OK Třebestovice, a.s.	030 94 251	763	2 988	0	0	2 988
Olomoucká obalovna Hněvotín, s.r.o.	283 40 710	2 168	4 205	0	0	4 205
OMT - Obalovna Moravská Třebová, s.r.o.	274 85 650	0	2 850	0	0	2 850
Pražská obalovna Herink, s.r.o.	288 88 995	51 694	1 270	50 750	0	52 020
PREFA PRO, a.s.	030 87 344	2 202	3 553	0	0	3 553
PRŮMSTAV, a.s.	251 05 825	14 487	16 704	0	0	16 704
SILASFALT s. r. o.	623 02 370	2 593	423	0	0	423
SMP Construction a.s.	119 65 584	75	2 826	0	0	2 826
SMP Vodohospodářské stavby a.s.	116 37 471	13 211	596	0	0	596
SMS a. s.	357 27 951	1 287	258	0	0	258
Stavby mostů, a.s.	271 95 147	24 140	12 947	0	0	12 947
VDZ S.A.R., s.r.o.	257 41 829	182	182	0	0	182
Vialab, s.r.o.	612 50 210	3 657	7 056	0	0	7 056
VINCI CONSTRUCTION, S.A.S.	348 866 260	1 032	756	0	0	756
VINCI CONSTRUCTION SI	414 965 053	1 073	0	0	0	0
VINCI CONSTRUCTION SERVICES PARTAGE	338 216 252	0	3 816	0	0	3 816
VINCI FINANCE INTERNATIONAL, s.a.	808 448 181	0	0	0	9 337 670	9 337 670
VČO - Východočeská obalovna s. r. o.	338 216 252	3 308	7	0	0	7
Celkem		768 205	504 627	180 750	9 360 692	10 046 069

Výnosy z transakcí se spřízněnými subjekty v roce 2023 činily 2 477 316 tis. Kč (1 245 417 tis. Kč v roce 2022). Pohledávky za těmito společnostmi k 31. 12. 2023 činily 10 046 069 tis. Kč (768 205 tis. Kč k 31. 12. 2022).

Celkové nákupy od spřízněných subjektů v roce 2023 činily 570 383 tis. Kč (326 337 tis. Kč v roce 2022). Závazky vůči těmto společnostem k 31. 12. 2023 činily 8 732 747 tis. Kč (218 322 tis. Kč k 31.12.2022).

Závazky vůči spřízněným subjektům k 31. 12. 2023

v tisících Kč

Společnost	2022			2023		
	Závazky	Cash pool	Celkem	Závazky	Cash pool	Celkem
ARKO TECHNOLOGY a.s.	0	0	0	37	53 619	53 656
DIVia stavební s.r.o.	0	0	0	0	1 089 427	1 089 427
EUROVIA Asfalt s.r.o.	31	0	31	0	97 234	97 234
EUROVIA CS, a.s.	20 439	0	20 439	1 105	6 205 975	6 207 080
Eurovia Infrastructure	2 986	0	2 986	0	0	0
EUROVIA Kamenolomy, a.s.	113	0	113	119	262 478	262 597
EUROVIA Silba a. s	0	0	0	0	51 302	51 302
Nuvia a.s.	10	0	10	0	0	0
Obalovna Černovice s.r.o.	0	0	0	5	0	5
OK Třebestovice, a.s.	0	0	0	0	87 036	87 036
Pražská obalovna Herink, s.r.o. s.r.o.	236	0	236	33	0	33
PREFA PRO, a.s.	0	0	0	0	32 001	32 001
PRŮMSTAV, a.s.	1	0	1	37	307 128	307 165
SILASFALT s. r. o.	344	0	344	71	0	71
SMP Construction a.s.	0	0	0	0	139 111	139 111
SMP Vodohospodářské stavby a.s.	0	0	0	1 277	171 430	172 707
Stavby mostů, a.s.	255	0	255	328	158 765	159 093
VCEAS	181 612	0	181 612	0	0	0
VDZ S.A.R., s.r.o.	0	0	0	0	7 329	7 329
VIADesign s.r.o.	0	0	0	0	86	86
Via Structure GmbH	122	0	122	0	0	0
Vialab, s.r.o.	5 596	0	5 596	3 425	63 369	66 794
VINCI CONSTRUCTION, S.A.S.	6 577	0	6 577	0	0	0
VČO - Východočeská obalovna s. r. o.	0	0	0	20	0	20
Celkem	218 322	0	218 322	6 457	8 726 290	8 732 747

3.5.25. Významné události po datu závěrky

Mezi rozvahovým dnem a datem vyhotovení účetní závěrky nenastaly žádné jiné skutečnosti, které významným způsobem ovlivňují posouzení majetkové a finanční situace a výsledků podnikatelské činnosti společnosti v roce 2023.

4. Zpráva o vztazích

Představenstvo společnosti VINCI Construction CS a.s., se sídlem U Michelského lesa 1581/2, Michle, 140 00 Praha 4, IČO: 14080672 (dále jen „VINCI Construction CS a.s.“), jako statutární orgán ovládané osoby, vypracovalo podle § 82 zákona č. 90/2012 Sb., o obchodních korporacích, následující zprávu o vztazích mezi ovládající osobou VINCI CONSTRUCTION S.A.S., resp. VINCI S.A. a společností VINCI Construction CS a.s., jako ovládanou osobou a o vztazích mezi společností VINCI Construction a.s., a osobami ovládanými stejnou ovládající osobou, resp. i jí ovládanými za účetní období roku 2023.

4.1. Informace

4.1.1. Ovládaná osoba

Společnost	VINCI Construction CS a.s.
Se sídlem na adrese	U Michelského lesa 1581/2, Michle, 140 00 Praha 4, Česká republika
IČO	140 80 672
Zapsaná v obchodním rejstříku vedeném Městským soudem v Praze, oddíl B, vložka 27244	
Zastoupená	Ing. Martinem Borovkou, předsedou představenstva, p. Paul Scippa, místopředsedou představenstva, Ing. Erikou Kohoutovou, členkou představenstva

(dále jen ovládaná osoba)

4.1.2. Ovládající osoba

Společnost	VINCI CONSTRUCTION, S.A.S.
Se sídlem na adrese	1973 Boulevard de la Défense, 92000 Nanterre, Francouzská republika
Zapsaná v obchodním rejstříku v Nanterre, pod číslem RCS 348 866 260	
Zastoupená	p. Pierre Anjolras, generální ředitelem a předsedou představenstva, Robertem Bello a Huduesem Fourmentaux, zástupci generálního ředitele

(dále jen ovládající osoba)

Společnost	VINCI, S.A.
Se sídlem na adrese	1973 Boulevard de la Défense, 92000 Nanterre, Francouzská republika
Zapsaná v obchodním rejstříku v Nanterre, pod číslem RCS 552 037 806	
Zastoupená	p. Xavier Huillard, generálním ředitelem a předsedou představenstva

(dále jen ovládající osoba)

4.1.3. Osoby ovládané stejnou ovládající osobou

Ze skupiny VINCI, která má celosvětovou působnost, jsou uvedeny jen ty propojené osoby, se kterými ovládaná osoba v roce 2023 obchodovala.

Společnost	EUROVIA Kamenolomy, a.s.
Se sídlem na adrese	Londýnská 637/79a, 460 01 Liberec XI-Růžodol, Česká republika
IČO	270 96 670
Zapsaná v obchodním rejstříku vedeném Městským soudem v Ústí nad Labem, oddíl B, vložka B 1594	
Zastoupená	Ing. Martinem Pekáčkem, předsedou představenstva, Ing. Michalem Junge, místopředsedou představenstva, Ing. Petrem Polákem, členem správní rady

(dále jen propojená osoba)

Společnost	EUROVIA – Kameňolomy, s.r.o.
Se sídlem na adrese	Osloboditeľov 66, 040 17 Košice – Barca, Slovenská republika
IČO	36 574 988
Zapsaná v obchodním rejstříku v Košicích, pod číslem 14445/V	
Zastoupená	Ing. Ľudovítem Kováčem, Ing. Michaelem Jungem a Ing. Martinem Pekáčkem, jednateři

(dále jen propojená osoba)

Společnost	EUROVIA POLSKA, a. s.
Se sídlem na adrese	Irysowa 1, Bielany Wrocławskie, 55-040 Kobierzyce
IČO	KRS 000 0069 487
Zapsaná v registru společností pod číslem KRS 0000069487	
Zastoupená	Nicolas Gilbert Stéphane, předseda správní rady, Arkadiusz Kierkowicz, Adam Ireneusz Czarnota, Kamil Daniel Simka, místopředsedové správní rady, Katarzyna Marciuch Pawelec, Agnieszka Martyna Lisicka, členky správní rady

(dále jen propojená osoba)

Společnost	FREYSSINET CS, a.s.
Se sídlem na adrese	Královická 267, 250 01 Zápy, Česká republika
IČO	616 73 048
Zapsaná v obchodním rejstříku vedeném Městským soudem v Praze, oddíl B, vložka 3720	
Zastoupená	Ing. Miroslavem Trnkou, předsedou správní rady, Bc. Miroslavem Havlíčkem, místopředsedou správní rady, Khalil Doghri, Paul Scippa, Pascalem Thillerotem, Julienem Erdoganem, Jiřím Hermanem, členy správní rady

(dále jen propojená osoba)

Společnost	VCEAS, snc
Se sídlem na adrese	1973 BOULEVARD DE LA DÉFENSE 92000 NANTERRE, Francouzská republika
IČO	789 873 064
Zapsaná v obchodním rejstříku v Nanterre, pod číslem RCS 789 873 064	
Zastoupená	Jerome GUY, Sylvie LLORET, jednateři
(dále jen propojená osoba)	

Společnost	VDZ S. A. R., s.r.o.
Se sídlem na adrese	Sokolovská 81/55, PSČ 186 00, Karlín Praha 5, Česká republika
IČO	257 41 829
Zapsaná v obchodním rejstříku vedeném Městským soudem v Praze, vložka C 66069	
Zastoupená	p. Predragem Ivanovićem a p. Francois Chevallierem, jednateři
(dále jen propojená osoba)	

Společnost	Via Structure GmbH
Se sídlem na adrese	Franz-Ehrlich-Str. 5, 12489 Berlin, Germany
IČO	HRB 187 373
Zapsaná u okresního soudu Charlottenburg (Berlin)	
Zastoupená	p. Joachymem Puls, jednatelem, p. Thomasem von Eicken, p. Clausem Swienty a p. Tobiasem Thymian, prokuristé
(dále jen propojená osoba)	

Společnost	VINCI CONSTRUCTION GmbH
Se sídlem na adrese	Franz-Ehrlich-Str. 5, 12489 Berlin, Germany
IČO	HRB 702 00B
Zapsaná u okresního soudu Charlottenburg (Berlin)	
Zastoupená	p. Tim Lorenz, jednatelem, p. Thomasem von Eicken, p. Uwe Ausmeier, p. André Griebel, p. Cécile Gréboval, p. Georg Korom, p. Christian Kramer, p. Patrick Jutier, a p. Claus Swienty, prokuristé
(dále jen propojená osoba)	

Společnost	VINCI CONSTRUCTION SI, snc
Se sídlem na adrese	1973 BOULEVARD DE LA DÉFENSE, 92000 NANTERRE, Francouzská republika
IČO	414 965 053
Zapsaná v obchodním rejstříku v Nanterre, pod číslem RCS 414 965 053	
Zastoupená	p. Ludovic Demierre, a p. Thierry Mirville, jednateři
(dále jen propojená osoba)	

Společnost	VINCI Construction Services Partages, snc
Se sídlem na adrese	1973 BOULEVARD DE LA DÉFENSE, 92000 NANTERRE, Francouzská republika
IČO	338 216 252
Zapsaná v obchodním rejstříku v Nanterre, pod číslem RCS 338 216 252	
Zastoupená	p. Hugues Fourmentraux, a p. Robert Bello, jednateři

(dále jen propojená osoba)

Společnost	VINCI FINANCE INTERNATIONAL, s. a.
Se sídlem na adrese	Avenue Louise 143/4, 1050 Bruxelles, Belgické království
IČO	0808 448 181
Zapsaná v obchodním rejstříku v Bruselu pod číslem BCE 0808.448.181	
Zastoupená	p. Bernard Huvelin, prezidentem společnosti

(dále jen propojená osoba)

4.1.4. Osoby propojené stejnou ovládající osobou

Společnost	ARKO TECHNOLOGY, a.s.
Se sídlem na adrese	Vídeňská 206/108, Přizřenice, 619 00 Brno, Česká republika
IČO	002 19 169
Zapsaná v obchodním rejstříku vedeném u Krajského soudu v Brně, oddíl B, vložka 296	
Zastoupená	Ing. Jánem Špaňo, předsedou správní rady, Ing. Lukášem Mrázkem, místopředsedou správní rady, Ing. Jiljí Matějčkem, členem správní rady

(dále jen ovládaná osoba)

Společnost	DIVia stavební s.r.o.
Se sídlem na adrese	U Michelského lesa 1581/2, Michle, 140 00 Praha 4, Česká republika
IČO	097 98 757
Zapsaná v obchodním rejstříku vedeném Městským soudem v Praze, oddíl C, vložka 342722	
Zastoupená	Ing. Martinem Pekáčkem, Ing. Daliborem Cvachem, Pavlem Jírouškem, jednateři

(dále jen ovládaná osoba)

Společnost	EUROVIA Asphalt, s.r.o.
Se sídlem na adrese	Nedokončená 1332, Kyje, 198 00 Praha 9, Česká republika
IČO	497 90 633
Zapsaná v obchodním rejstříku vedeném Krajským soudem v Plzni, oddíl C, vložka 4772	
Zastoupená	Ing. Martinem Pekáčkem a Ing. Antonínem Hnízdem, jednateři

(dále jen ovládaná osoba)

Společnost	EUROVIA CS, a.s. (od 1.1.2024 EUROVIA CZ a.s.)
Se sídlem na adrese	U Michelského lesa 1581/2, Michle, 140 00 Praha 4, Česká republika
IČO	452 74 924
Zapsaná v obchodním rejstříku vedeném Městským soudem v Praze, oddíl B, vložka 1561	
Zastoupená	Ing. Martinem Borovkou, předsedou správní rady, p. Paul Scippa, a pí Erikou Kohoutovou, místopředsedy správní rady, Ing. Zdeňkem Novákem, Ing. Jánem Špaňo, p. Pavlem Jirouškem a Ing. Miroslavem Trnkou, členy správní rady

(dále jen ovládaná osoba)

Společnost	EUROVIA Silba a. s.
Se sídlem na adrese	Lobezská 1191/74, Lobzy, 326 00 Plzeň, Česká republika
IČO	648 30 551
Zapsaná v obchodním rejstříku vedeném Krajským soudem v Plzni, oddíl B, vložka 518	
Zastoupená	Ing. Zdeňkem Novákem, předsedou správní rady, Ing. Josefem Matouškem, místopředsedou správní rady, pí. Hanou Řepovou, členkou správní rady

(dále jen ovládaná osoba)

Společnost	EUROVIA SK, a. s.
Se sídlem na adrese	Osloboditeľov 66, 040 17 Košice, Slovenská republika
IČO	316 51 518
Zapsaná v obchodním rejstříku v Košicích, pod číslem 248/V	
Zastoupená	Ing. Martinem Borovkou, předsedou představenstva, Ing. Róbert Šinály, místopředsedou představenstva, Ing. Juraj Dančíšin, Ing. Daniel Hanko a p. Paul Scippa, pí Lenka Šimková, členy představenstva

(dále jen ovládaná osoba)

Společnost	Obalovna Černovice s.r.o.
Se sídlem na adrese	Č.p. 215, 430 01 Černovice, Česká republika
IČO	117 42 593
Zapsaná v obchodním rejstříku vedeném u rejstříkového soudu v Praze, vložka C 353803	
Zastoupená	Ing. Martinem Pekáčkem a p. Antonínem Hnízdem, jednatelem

(dále jen ovládaná osoba)

Společnost	OK Třebestovice, a.s.
Se sídlem na adrese	Tovární 164, 289 12 Třebestovice, Česká republika
IČO	030 94 251
Zapsaná v obchodním rejstříku vedeném u rejstříkového soudu v Praze, vložka B 19808	
Zastoupená	Ing. Miroslavem Trnkou, předsedou správní rady, Ing. Tomášem Chlastákem, místopředsedou správní rady, Jiřím Hermanem, členem správní rady

(dále jen ovládaná osoba)

Společnost	PREFA PRO, a.s.
Se sídlem na adrese	Královická 267, 250 61 Zápy, Česká republika
IČO	030 87 344
Zapsaná v obchodním rejstříku vedeném u rejstříkového soudu v Praze, vložka B 19807	
Zastoupená	p. Miroslavem Trnkou, předsedou správní rady, p. Františkem Kozlem, místopředsedou správní rady, Jiřím Hermanem, členem správní rady

(dále jen ovládaná osoba)

Společnost	PRŮMSTAV, a.s.
Se sídlem na adrese	Vyskočilova 1566, Michle, 140 00 Praha 4, Česká republika
IČO	251 05 825
Zapsaná v obchodním rejstříku vedeném u Městského soudu v Praze, vložka B 4538	
Zastoupená	Ing. Jáchymem Tlapou, předsedou správní rady, Ing. Ivo Woleským, místopředsedou správní rady, Ing. Lucií Zímovou, členkou správní rady

(dále jen ovládaná osoba)

Společnost	SMP Construction a.s.
Se sídlem na adrese	Vyskočilova 1566, Michle, 140 00 Praha 4, Česká republika
IČO	119 65 584
Zapsaná v obchodním rejstříku vedeném Městským soudem v Praze, oddíl B, vložka 26741	
Zastoupená	Ing. Jáchymem Tlapou, předsedou správní rady, Mgr. Jiřím Bažatou, místopředsedou správní rady, p. Lucií Zímovou, členkou správní rady

(dále jen ovládaná osoba)

Společnost	SMP Vodohospodářské stavby a.s.
Se sídlem na adrese	Vyskočilova 1566, Michle, 140 00 Praha 4, Česká republika
IČO	116 37 471
Zapsaná v obchodním rejstříku vedeném Městským soudem v Praze, oddíl B, vložka 26499	
Zastoupená	Ing. Zdeňkem Novákem, předsedou správní rady, Ing. Romanem Hekem, místopředsedou správní rady, p. Hanou Řepovou, členkou správní rady

(dále jen ovládaná osoba)

Společnost	SMS a.s.
Se sídlem na adrese	Partizánska cesta 91, Banská Bystrica 974 01, Slovenská republika
IČO	357 27 951
Zapsaná v obchodním rejstříku Okresního soudu Banská Bystrice, pod číslem oddíl Sa, vložka číslo 692/S	
Zastoupená	Ing. Róbertem Šinály, předsedou představenstva, Ing. Daliborem Novotným, místopředsedou představenstva, p. Davidem Hanko, členem představenstva

(dále jen ovládaná osoba)

Společnost	Stavby mostů a.s.
Se sídlem na adrese	Vyskočilova 1566, Michle, 140 00 Praha 4, Česká republika
IČO	271 95 147
Zapsaná v obchodním rejstříku vedeném Městským soudem v Praze, oddíl B, vložka 9654	
Zastoupená	Ing. Miroslavem Trnkou, předsedou správní rady, Mgr. Lubošem Lobikem, místopředsedou správní rady, p. Jiřím Hermanem, členem správní rady
(dále jen ovládaná osoba)	

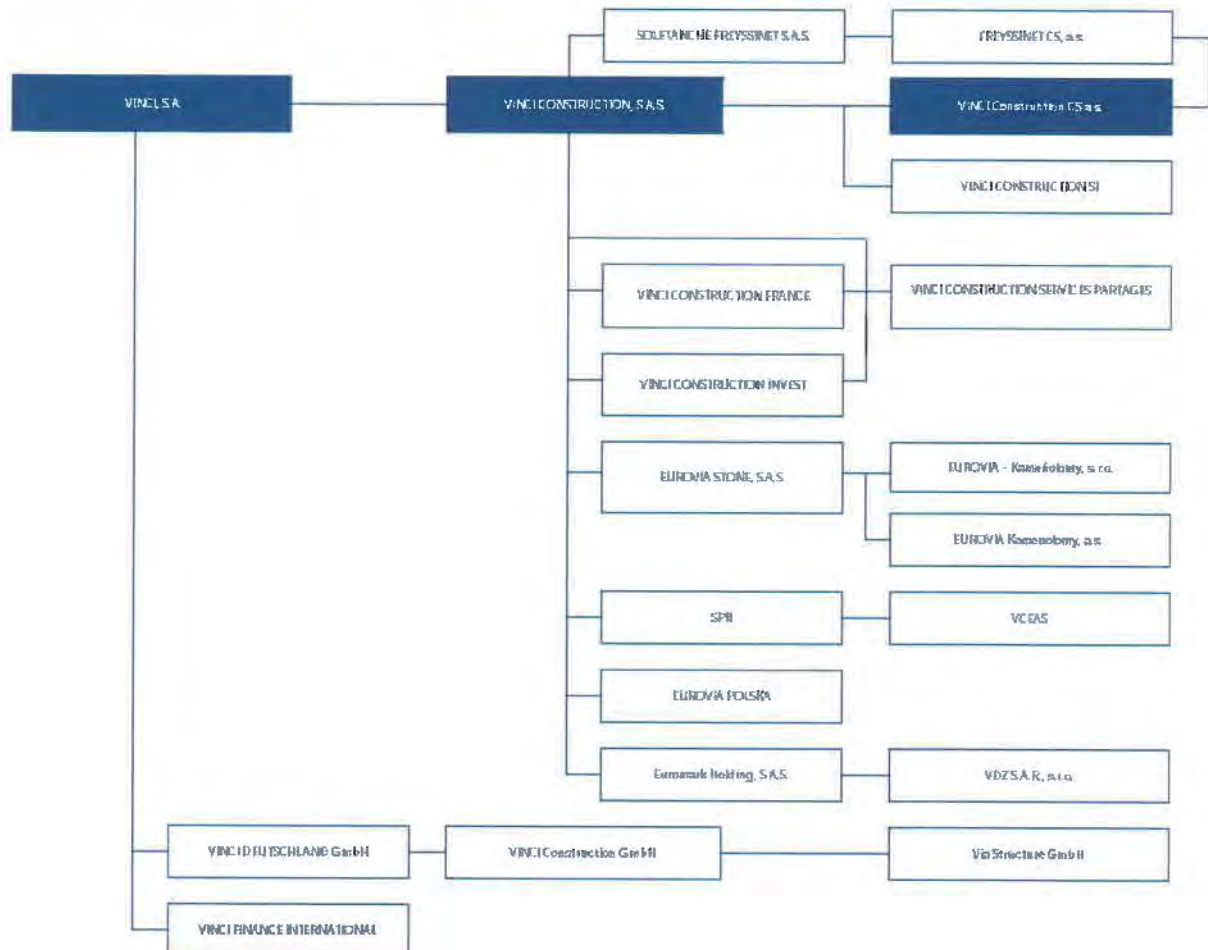
Společnost	VIADESIGN s. r. o.
Se sídlem na adrese	Vyskočilova 1566, Michle, 140 00 Praha 4, Česká republika
IČO	118 24 883
Zapsaná v obchodním rejstříku vedeném Městským soudem v Praze, oddíl C, vložka 355009	
Zastoupená	Ing. Michalem Sýkorou, jednatelem
(dále jen ovládaná osoba)	

Společnost	VIALAB CZ s.r.o.
Se sídlem na adrese	Národní 138/10, 110 00 Praha 1, Česká republika
IČO	612 50 210
Zapsaná v obchodním rejstříku vedeném Městským soudem v Praze, oddíl C, vložka 28988	
Zastoupená	p. Paul Scippa, Ing. Michalem Sýkorou, jednatelem
(dále jen ovládaná osoba)	

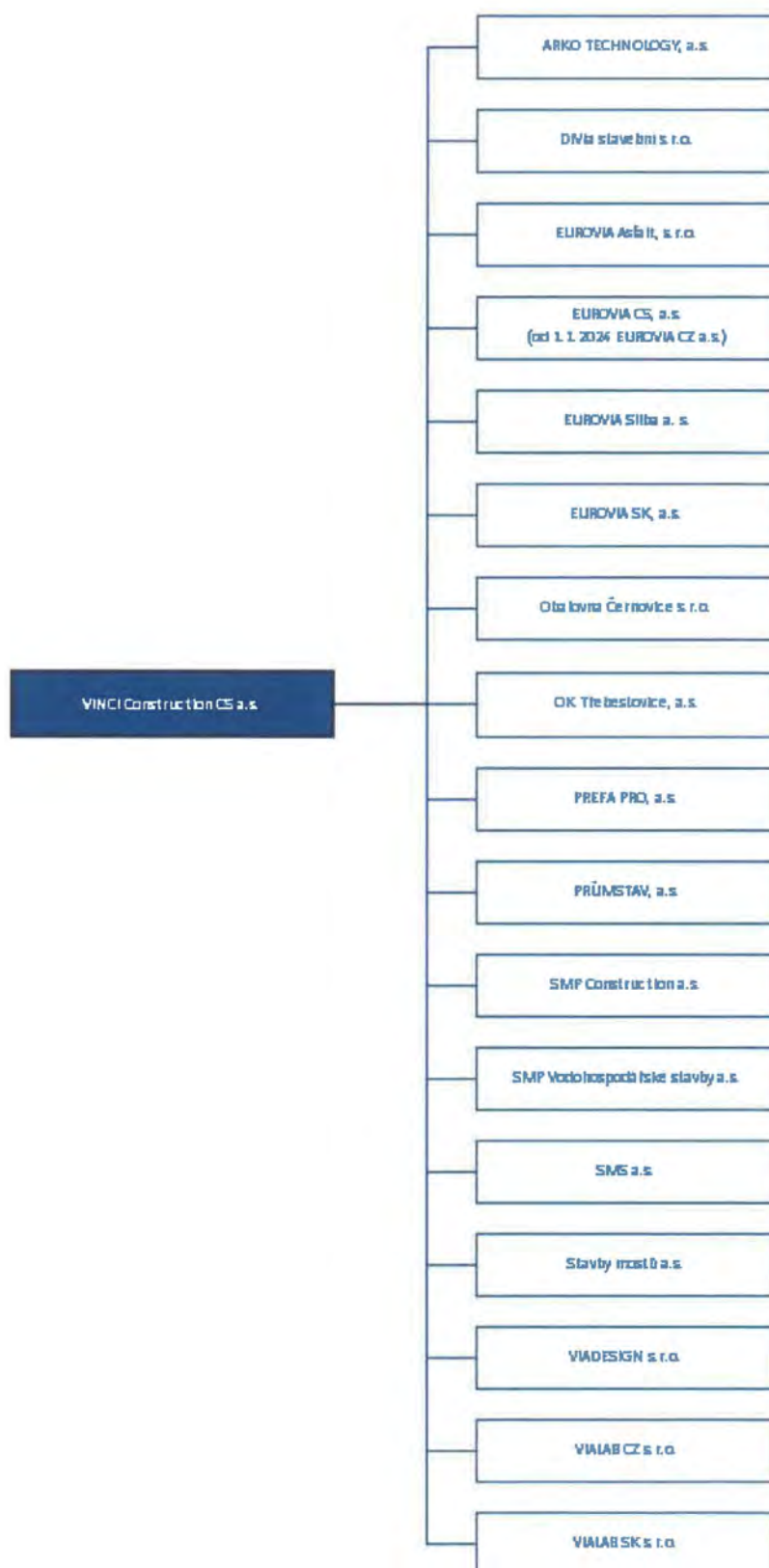
Společnost	VIALAB SK s.r.o.
Se sídlem na adrese	Osloboditeľov 66, 040 17 Košice, Slovenská republika
IČO	453 38 159
Zapsaná v obchodním rejstříku vedeném Městským soudem v Košicích, vložka číslo 25604/V	
Zastoupená	p. Ing. Danielem Hankem a Ing. Dušanem Koščo, jednatelem
(dále jen ovládaná osoba)	

4.1.5. Struktura vztahů mezi ovládající a ovládanými osobami

Struktura vztahů s osobami ovládanými stejnou ovládající osobou (sesterské společnosti)



Struktura vztahů s osobami ovládanými ovládanou osobou VINCI Construction CS a.s. (dceřiné společnosti)



4.1.6. Způsob ovládnání

VINCI Construction CS a.s. je majetkově (100 %) i personálně (statutární i kontrolní orgán) propojena s ovládající osobou VINCI CONSTRUCTION, S.A.S. a působí jako řídicí osoba koncernu VINCI Construction CS, přičemž koncern VINCI Construction CS zahrnuje (dceřiné) společnosti ovládané společností VINCI Construction CS a.s. v České republice a na Slovensku. Koncern VINCI Construction CS hospodářsky působí na trhu dopravního, resp. i pozemního stavitelství s těžištěm v České republice.

4.1.7. Úloha ovládané osoby v předmětné struktuře

Ovládaná osoba je členem divize Vinci Construction Europe and Africa koncernu VINCI. Mateřskou společností koncernu VINCI je společnost VINCI, S.A. se sídlem 1973 Boulevard de la Défense, zapsaná v obchodním rejstříku v Nanterre, pod číslem 552037806. Skupina VINCI je složena z více než 2 350 přidružených osob. Skupina je organizována do oblastí VINCI CONCESSIONS, VINCI ENERGIES a VINCI CONSTRUCTION. Ovládaná osoba řídí další přidružené osoby v České republice a na Slovensku, ve kterých má kapitálovou účast, a společnosti EUROVIA Kamenolomy, a.s. a EUROVIA – Kameňolomy, s.r.o., v níž má kapitálovou účast společnost EUROVIA STONE S.A.S. ovládaná stejnou ovládající osobou VINCI Construction S.A.S.

S propojenými společnostmi ovládanými stejnou ovládající osobou udržuje VINCI Construction CS a.s. obchodní vztahy převážně podpůrného charakteru na vertikální i horizontální úrovni.

4.2. Vztahy s ovládající osobou

4.2.1. Jednání na popud ovládající osoby

V roce 2023 byla činěna jednání vycházející z uzavřených smluv a dohod mezi předmětnou ovládanou a ovládající osobou. Na popud nebo v zájmu ovládající osoby nebyla činěna jednání týkající se takového majetku ovládané osoby, který by přesahoval 10 % jejího vlastního kapitálu.

Vinci Construction CS a.s. přijala a poskytla ovládajícím osobám věcná plnění vyplývající z uzavřených smluv a dohod.

4.2.2. Typy obchodních transakcí

Mezi společnostmi VINCI Construction CS a.s. a ovládajícími osobami byly v roce 2023 následující typy transakcí

- a) poskytování ostatních služeb

4.2.3. Přehled plnění

			v tisících Kč
Uskutečněná věcná plnění VINCI Construction CS a.s. pro ovládající společnost	IČO	Sjednané služby	Celkem
VINCI CONSTRUCTION, S.A.S.	348 866 260	3 575	3 575
Vinci, s. a.	552 037 806	125	125
Celkem		3 700	3 700

v tisících Kč

Pohledávky VINCI Construction CS a.s. za ovládající společnosti	IČO	Celkem
VINCI CONSTRUCTION, S.A.S.	348 866 260	756
Celkem		756

v tisících Kč

Přijatá věcná plnění VINCI Construction CS a.s. od ovládajících společností	IČO	Sjednané služby	Celkem
VINCI CONSTRUCTION, S.A.S.	348 866 260	11 736	11 736
Celkem		11 736	11 736

Závazky vůči ovládajícím společnostem k 31.12.2023 společnost VINCI Construction CS a.s. nevykazuje žádné.

4.3. Vztahy s osobami ovládanými stejnou ovládající osobou

4.3.1. Jednání na popud osob ovládaných stejnou ovládající osobou

Učiněná jednání v roce 2023 mezi společností VINCI Construction CS a.s. a osobami ovládanými stejnou ovládající osobou VINCI S.A. resp. VINCI Construction, S.A.S. vycházela z uzavřených smluv a dohod. Na popud nebo v zájmu osob ovládaných stejnou ovládající osobou nebyla činěna jednání týkající se takového majetku ovládané osoby VINCI Construction CS a.s., který by přesahoval 10 % jejího vlastního kapitálu.

4.3.2. Typy obchodních transakcí

- a) VINCI Construction CS a.s., v postavení dodavatele (zhotovitele, pronajímatele) a propojené osoby v postavení odběratele (kupujícího, nájemce).

Typy obchodních transakcí:

- a.a prodej obchodního podílu
- a.b. nájem nemovitostí (prostor) a prostředků
- a.c. poskytování podpůrných a asistenčních služeb
- a.d. poskytování nehmotných statků
- a.e. dodávka ostatních služeb
- a.f. správa peněžních prostředků

Rámcová smlouva o službách a licenční smlouva na užívání nehmotných statků byly uzavřeny na dobu jednoho a půl roku s platností od 1. července 2022 a s automatickým prodlužováním na období jednoho roku.

- b) VINCI Construction CS a.s., v postavení odběratele (kupujícího, nájemce) a propojené osoby v postavení dodavatele (zhotovitele, pronajímatele)

Typy obchodních vztahů:

- b.a. vyřazení finančního majetku (prodej podílu společnosti Via Structure GmbH)
- b.b. poskytování IT služeb
- b.c. poskytování nehmotných statků
- b.d. dodávka ostatních služeb
- b.e. správa peněžních prostředků

Smlouvy o poskytování servisních služeb, IT služeb a nehmotných statků jsou uzavřeny na dobu jednoho roku s platností od 1. 1. 2022 a s automatickým prodlužováním na období jednoho roku.

Poskytnutá plnění a přijatá protiplnění

VINCI Construction CS a.s. poskytla osobám ovládaným stejnou ovládající osobou v roce 2023 věcná plnění vyplývající z uzavřených smluv a dohod.

VINCI Construction CS a.s. přijala za poskytnutá věcná plnění finanční protiplnění skládající se z úhrady splatných pohledávek za poskytnutá věcná plnění v předchozím účetním období, uhrazených pohledávek za věcná plnění poskytnutá v běžném účetním období snížených o nesplatné pohledávky a pozastavené platby za poskytnutá věcná plnění v běžném účetním období, které přešly ve formě pohledávek do následujícího období.

VINCI Construction CS a.s., přijala od osob ovládaných stejnou ovládající osobou věcná plnění vyplývající z uzavřených smluv a dohod.

VINCI Construction CS a.s., poskytla za přijatá plnění finanční protiplnění skládající se z úhrady splatných závazků za přijatá věcná plnění v předchozím účetním období, zaplacených závazků za věcná plnění přijatá v běžném účetním období sníženým o nesplatné závazky a pozastavené platby za přijatá věcná plnění v běžném účetním období, které přešly ve formě závazků do následujícího účetního období.

4.3.3. Přehled plnění

v tisících Kč

Uskutečnění věcná plnění VINCI Construction CS a.s. pro propojené osoby	IČO	a.a.	a.b.	a.c.	a.d.	a.e.	a.f.	a.g.	Celkem
		Finanční majetek	Nájem	Služby delegace a holdingu	IT Služby	Licenční poplatky	Ostatní sjednané služby	Úroky	
EUROVIA Kamenolomy, a.s.	270 96 670	0	1 099	74 469	9 192	8 043	2 607	93	95 503
EUROVIA - Kameňolomy, s.r.o.	365 74 988	0	0	0	0	0	143	0	143
FREYSSINET CS, a.s.	616 73 048	0	3 540	5 310	607	0	182	525	10 164
VDZ S.A.R., s.r.o.	257 41 829	0	0	5	0	0	600	0	605
VINCI Construction GmbH	HRB 702 00	16 508	0	0	0	0	0	0	16 508
VINCI Construction Services Partages, snc	338 216 252	0	0	0	0	0	3 816	0	3 816
VINCI FINANCE INTERNATIONAL, sa	808 448 181	0	0	0	0	0	0	173 444	173 444
Celkem		16 508	4 639	79 785	9 799	8 043	7 349	174 062	300 184

v tisících Kč

Pohledávky VINCI Construction CS a.s. za propojenými osobami	IČO	Pohledávky	Jiné pohledávky (cash pool)	Celkem
EUROVIA Kamenolomy, a.s.	270 96 670	60 244	0	60 244
EUROVIA - Kameňolomy, s.r.o.	365 74 988	431	0	431
FREYSSINET CS, a.s.	616 73 048	3 095	23 023	26 117
Eurovia Polska s.a.	272 885 401	21	0	21
VDZ S.A.R., s.r.o.	257 41 829	182	0	182
VINCI CONSTRUCTION SERVICES PARTAGES	338 216 252	3 816	0	3 816
VINCI FINANCE INTERNATIONAL, sa	808 448 181	0	9 337 670	9 337 670
Celkem		67 789	9 360 692	9 428 481

v tisících Kč

Přijátá věcná plnění VINCI Construction CS a.s. od propojených osob	IČO	b.a.	b.b.	b.c.	b.d.	b.e.	Celkem
		Finanční majetek	IT služby	Licenční poplatky	Ostatní sjednané služby	Úroky	
EUROVIA Kamenolomy, a.s.	270 96 670	0	0	0	576	2 761	3 337
VDZ S.A.R., s.r.o.	257 41 829	0	0	0	0	294	294
VCEAS	789 873 064	0	0	104 845	119 823		224 669
VINCI Construction GmbH	HRB 70200 B	224	0	0	0		224
VINCI Construction SI	414 965 053	0	125 591	0	0		125 591
Celkem		224	125 591	104 845	120 399	3 055	354 114

v tisících Kč

Závazky VINCI Construction a.s. vůči propojeným osobám	IČO	Závazky	Jiné závazky	Celkem
EUROVIA Kamenolomy, a.s.	270 96 670	119	262 478	262 597
VDZ S.A.R., s.r.o.	257 41 829	0	7 329	7 329
Celkem		119	269 807	269 926

4.4. Vztahy s osobami ovládanými ovládanou osobou

4.4.1. Přehled jednání na popud a v zájmu osob ovládaných ovládanou osobou

Učiněná jednání v roce 2023 mezi společnostmi VINCI Construction CS a.s. a jí ovládanými osobami (dceřinými společnostmi) vycházela z uzavřených smluv a dohod. Na popud nebo v zájmu ovládaných osob nebyla činěna jednání týkající se takového majetku ovládané osoby VINCI Construction CS a.s., který by přesahoval 10 % jejího vlastního kapitálu.

4.4.2. Typy obchodních transakcí

Mezi společnostmi VINCI Construction CS a.s. a ovládanými osobami byly v roce 2023 v platnosti následující smlouvy, které byly uzavřeny v daném roce za běžných obchodních podmínek, v nichž byla:

- a) VINCI Construction CS a.s., v postavení dodavatele (zhotovitele, pronajímatele) a propojené osoby v postavení odběratele (kupujícího, nájemce).

Typy obchodních transakcí:

- a.a. dodání výrobků a materiálů
- a.b. nájem nemovitostí (prostor) a prostředků
- a.c. poskytování podpůrných a asistenčních služeb
- a.d. poskytování nehmotných statků
- a.e. dodávka ostatních služeb
- a.f. správa peněžních prostředků

Rámcová smlouva o službách a licenční smlouva na užívání nehmotných statků byly uzavřeny na dobu jednoho a půl roku s platností od 1. července 2022 a s automatickým prodlužováním na období jednoho roku.

- b) VINCI Construction CS a.s., v postavení odběratele (kupujícího, nájemce) a propojené osoby v postavení dodavatele (zhotovitele, pronajímatele)

Typy obchodních transakcí:

- b.a. dodávky stavebních prací
- b.b. dodávky spotřebního materiálu, výrobků a zboží
- b.c. nájem nemovitostí (prostor) a prostředků
- b.d. poskytování laboratorních služeb
- b.e. poskytování IT služeb
- b.f. dodávky ostatních služeb
- b.g. správa peněžních prostředků

Poskytnutá plnění a přijatá protiplnění

VINCI Construction CS a.s., poskytla ovládaným osobám v roce 2023 věcná plnění, vyplývající z uzavřených smluv a dohod.

VINCI Construction CS a.s., přijala za poskytnutá věcná plnění finanční protiplnění skládající se z úhrady splatných pohledávek za poskytnutá věcná plnění v předchozím účetním období, uhrazených pohledávek za věcná plnění poskytnutá v běžném účetním období snížených o nesplacené pohledávky a pozastavené platby za poskytnutá věcná plnění v běžném účetním období, které přešly ve formě pohledávek do následujícího období.

VINCI Construction CS a.s., přijala od ovládaných osob uvedených věcná plnění, vyplývající z uzavřených smluv a dohod.

VINCI Construction CS a.s., poskytla za přijatá plnění finanční protiplnění skládající se z úhrady splatných závazků za přijatá věcná plnění v předchozím účetním období, zaplacených závazků za věcná plnění přijatá v běžném účetním období snížených o nesplacené závazky a pozastavené platby za přijatá věcná plnění v běžném účetním období, které přešly ve formě závazků do následujícího účetního období.

4.4.3. Přehled plnění

v tisících Kč

Uskutečněná věcná plnění VINCI Construction CS a.s. pro ovládané osoby	IČO	a.a.	a.b.	a.c.		a.d.	a.e.	a.f.	Celkem
		Materiál, výrobky a zboží	Nájem	Služby delegace a holdingu	IT Služby	Licenční poplatky	Ostatní sjednané služby	Úroky	
ARKO TECHNOLOGY a.s.	002 19 169	0	0	10 816	1 881	1 646	392	0	14 735
EUROVIA Asphalt s r.o.	497 90 633	121 190	0	6 525	0	0	4 091	0	131 806
EUROVIA CS, a.s.	452 74 924	391 946	41 943	708 012	73 490	64 304	65 550	7 083	1 352 327
EUROVIA Silba, a.s.	648 30 551	11 981	630	7 956	878	769	657	0	22 870
EUROVIA SK, a. s.	316 51 518	0	0	48 101	20 893	18 281	2 978	0	90 254
DIVia stavební, s.r.o.	097 98 757	0	0	20 461	2 822	2 470	25 284	0	51 037
Obalovna Černovice s.r.o.	117 42 593	4 885	0	151	0	0	1 122	0	6 158
OK Třebestovice, a.s.	030 94 251	0	0	5 339	989	866	217	0	7 411
PREFA PRO, a.s.	030 87 344	0	0	7 443	1 392	1 185	182	0	10 202
Průmstav a.s.	251 05 825	0	0	36 364	3 798	3 323	902	0	44 387
SMP Construction a.s.	119 65 584	0	0	7 776	788	690	197	0	9 451
SMP Vodohospodářské stavby a.s.	116 37 471	0	0	18 128	1 666	1 458	498	0	21 750
SMS a.s.	357 27 951	0	0	0	0	0	261	0	261
Stavby mostů, a.s.	271 95 147	0	6 368	39 000	2 821	4 664	4 610	0	57 462
Vialab CZ, s.r.o.	612 50 210	0	5 484	0	0	0	2 486	0	7 970
Celkem		530 002	54 424	916 072	111 418	99 656	109 425	7 083	1 828 081

v tisících Kč

Pohledávky za ovládanými osobami	IČO	Pohledávky	Půjčky	Celkem
ARKO TECHNOLOGY a.s.	002 19 169	3 699	0	3 699
EUROVIA Asfalt s r.o.	497 90 633	13 917	120 000	133 917
EUROVIA CS, a.s.	452 74 924	348 641	0	348 641
EUROVIA Silba, a.s.	648 30 551	3 525	0	3 525
DIVia stavební, s.r.o.	097 98 757	5 442	0	5 442
Obalovna Černovice s.r.o.	117 42 593	1 020	10 000	11 020
OK Třebestovice, a.s.	030 94 251	2 988	0	2 988
PREFA PRO, a.s.	030 87 344	3 553	0	3 553
Průmstav a.s.	251 05 825	16 704	0	16 704
SMP Construction a.s.	119 65 584	2 826	0	2 826
SMP Vodohospodářské stavby a.s.	116 37 471	596	0	596
SMS a.s.	357 27 951	258	0	258
Stavby mostů, a.s.	271 95 147	12 947	0	12 947
Vialab CZ, s.r.o.	612 50 210	7 056	0	7 056
Celkem		423 173	130 000	553 173

v tisících Kč

Přijatá věcná plnění VINCI Construction CS a.s. od ovládaných osob	IČO	b.a.	b.b.	b.c.	b.d.	b.e.	b.f.	b.g.	Celkem
		Stavební práce	Materiál, výrobky a zboží	Nájem	Laboratorní služby	IT služby	Ostatní sjednané služby	Úroky	
ARKO TECHNOLOGY a.s.	002 19 169	0	0	0	0	0	0	553	553
EUROVIA Asfalt s r.o.	497 90 633	0	0	0	0	0	16	1 353	1 369
EUROVIA CS, a.s.	452 74 924	433	24 571	0	0	0	3 534	74 547	103 085
EUROVIA Silba, a.s.	648 30 551	0	0	0	0	0	0	758	758
EUROVIA SK, a.s.	316 51 518	0	0	0	0	0	49		49
DIVia stavební, s.r.o.	097 98 757	0	0	0	0	0	0	48 039	48 039
Obalovna Černovice s.r.o.	117 42 593	0	0	51	0	0	0	0	51
OK Třebestovice, a.s.	030 94 251	0	0	0	0	76	0	1 832	1 908
PREFA PRO, a.s.	030 87 344	0	0	0	0	0	0	1 060	1 060
Průmstav a.s.	251 05 825	0	0	99	0	141	0	9 744	9 984
SMP Construction a.s.	119 65 584	0	0	0	0	0	0	3 978	3 978
SMP Vodohospodářské stavby a.s.	116 37 471	0	0	20	0	0	0	4 432	4 452
Stavby mostů, a.s.	271 95 147	0	0	1 084	0	715	9	3 031	4 839
VIADesign s.r.o.	118 24 883	0	0	0	0	0	0	2	2
Vialab CZ, s.r.o.	612 50 210	0	0	0	21 960	0	0	1 529	23 488
Celkem		433	24 571	1 254	21 960	932	3 607	150 858	203 614

v tisících Kč

Závazky VINCI Construction CS a.s. vůči ovládaným osobám	IČO	Závazky	Jiné závazky	Celkem
ARCO TECHNOLOGY a.s.	002 19 169	37	53 619	53 656
EUROVIA Asfalt s r.o.	497 90 633	0	97 234	97 234
EUROVIA CS, a.s.	452 74 924	1 105	6 205 974	6 207 079
EUROVIA Silba, a.s.	648 30 551	0	51 302	51 302
DIVia stavební, s.r.o.	097 98 757	0	1 089 427	1 089 427
Obalovna Černovice s.r.o.	117 42 593	5	0	5
OK Třebestovice, a.s.	030 94 251	0	87 036	87 036
PREFA PRO, a.s.	030 87 344	0	32 001	32 001
Průmstav a.s.	251 05 825	37	307 128	307 165
SMP Construction a.s.	119 65 584	0	139 111	139 111
SMP Vodohospodářské stavby a.s.	116 37 471	1 277	171 430	172 707
Stavby mostů, a.s.	271 95 147	328	158 765	159 093
VIADESIGN s.r.o.	118 24 883	0	86	86
Vialab CZ, s.r.o.	612 50 210	3 425	63 369	66 794
Celkem		6 214	8 456 483	8 462 697

4.5. Zhodnocení

4.5.1. Újma a vyrovnání

Z výše popsanych vztahů nevznikla ovládané osobě VINCI Construction CS a.s. žádná újma, která by zakládala nárok na vyrovnání.

4.5.2. Výhody, nevýhody, rizika

Ze vztahů mezi ovládanou osobou a osobami ovládanými stejnou ovládající osobou převažovaly především výhody, neboť ovládaná osoba je do koncernu zakomponována nejen personální a vlastnickou majetkovou strukturou, ale i interaktivně hospodářsky jako dodavatel (odběratel) na vertikální či horizontální úrovni vůči ostatním společnostem skupiny VINCI Construction (resp. VINCI), a profituje tak ze synergického efektu.

Ten je podporován jednotnými pravidly řízení danými jednotným matrixem, vnitropodnikovými normami (vnitřními předpisy, metodickými instrukcemi, etickým kodexem aj.), samotnou organizační strukturou a její optimalizací, centralizovaným vedením účetnictví, bankovní, pojišťovací a částečně i administrativní agendou, což přispívá k eliminaci nekonzistentních přístupů a harmonizaci součinnosti ve skupině.

Významnou výhodou je rovněž obeznámenost a možnost sdílení strojového parku, technologií, licencí a průmyslových vzorů, jakož i referencí společností skupiny.


V neposlední řadě pak nelze z výčtu pozitivních implikací pominout sdílené renomé a firemní kulturu jedné z nejvýznamnějších stavebních světových skupin vůbec.

Oproti výše uvedeným výhodám pak nejsou identifikována žádná zásadní a reálnější nevýhody ani rizika.

Tato zpráva o vztazích byla vyhotovena dne 28. března 2024.



Ing. Martin Borovka
Předseda představenstva a generální ředitel



Paul Scippa
Místopředseda představenstva a finanční ředitel



www.vinci-construction.cz

